

O N K Y O

MUSE SERIES

Amplificateur Integre

Y-50

Y-40

Manuel de base
AMPLIFICATEUR INTEGRE
Y-50
Y-40

Fr



Contenu de la boîte	3
Noms des pièces	4
Panneau avant	5
Panneau arrière : Y-50	6
Rear Panel: Y-40	7
Icônes d'état	8
Télécommande	9
Configuration initiale	10
Téléchargement de l'application	11
Onkyo Controller	11
Connexion réseau	12
Connexion via un réseau local câblé	12
Connexion au Wi-Fi à l'aide de l'application Onkyo Controller	13
Lecture	14
Lecture Bluetooth®	15
Lecture audio à partir d'appareils compatibles avec la technologie sans fil Bluetooth à l'aide de cet appareil	15
Utilisation de MY INPUT	16
Lecture de musique en streaming sur cet appareil	17
Menu de configuration	18
Liste des menus	18
Equalizer	19
Speaker Setting (Y-50 uniquement)	20
Network	21
Bluetooth	22
Miscellaneous	23
Spécifications générales	24
Historique des mises à jour	27

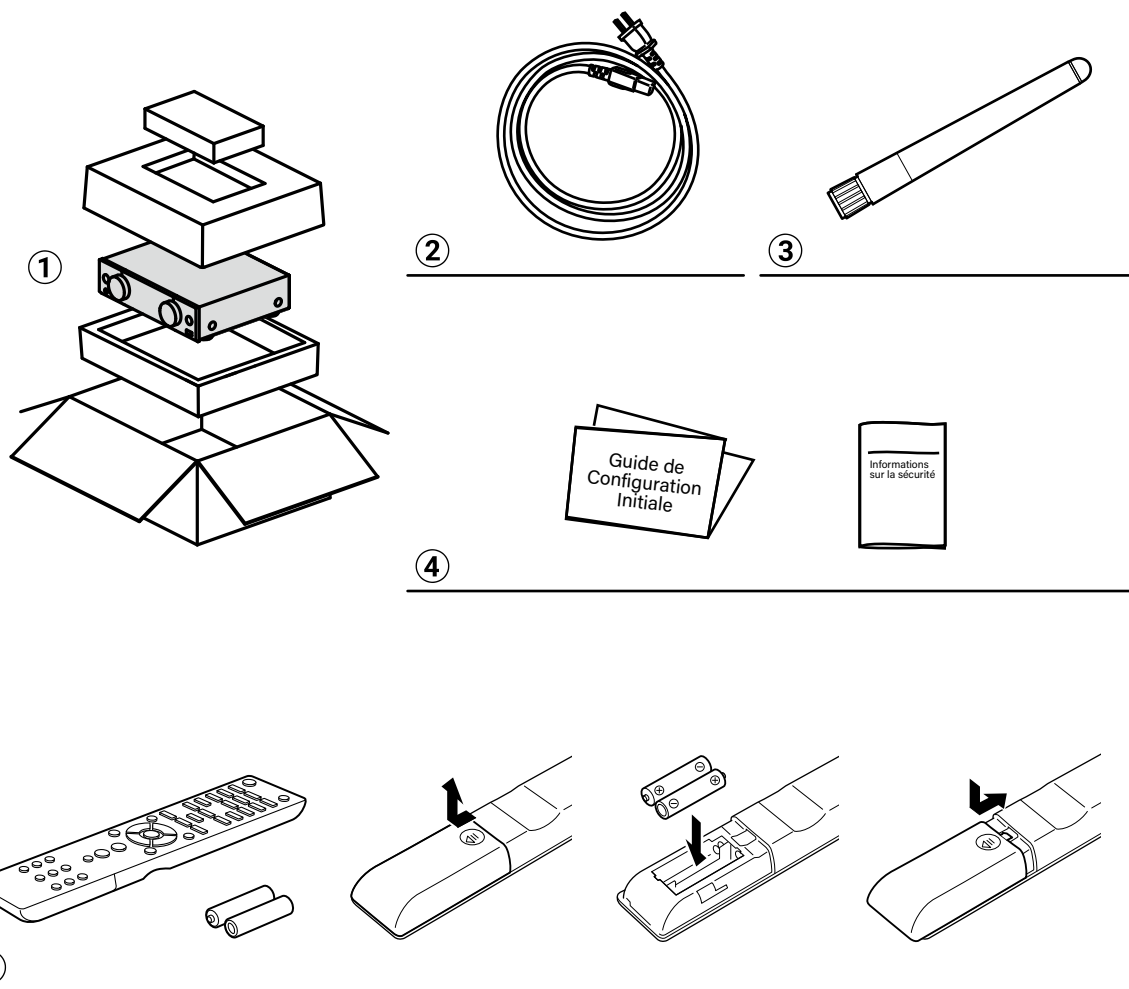
Réduction de la consommation électrique en mode veille

Lorsque les fonctions suivantes sont activées, la consommation électrique en mode veille augmente. Pour réduire la consommation électrique en mode veille, vérifiez chaque paramètre et désactivez les fonctions.

- Network Standby (→p21)
- HDMI CEC (→p23)



Contenu de la boîte



① Unité principale

② Cordon d'alimentation (1) *Selon le modèle, 2 cordons d'alimentation ou plus sont fournis. Utilisez le type de cordon adapté à votre région.

③ Antenne sans fil

④ Guide de configuration initiale, Informations liées à la sécurité

⑤ Télécommande(RC-994S) (1)

Piles (AAA/R03) (2)

* Il s'agit d'un manuel d'utilisation en ligne. Il n'est pas fourni avec le produit.

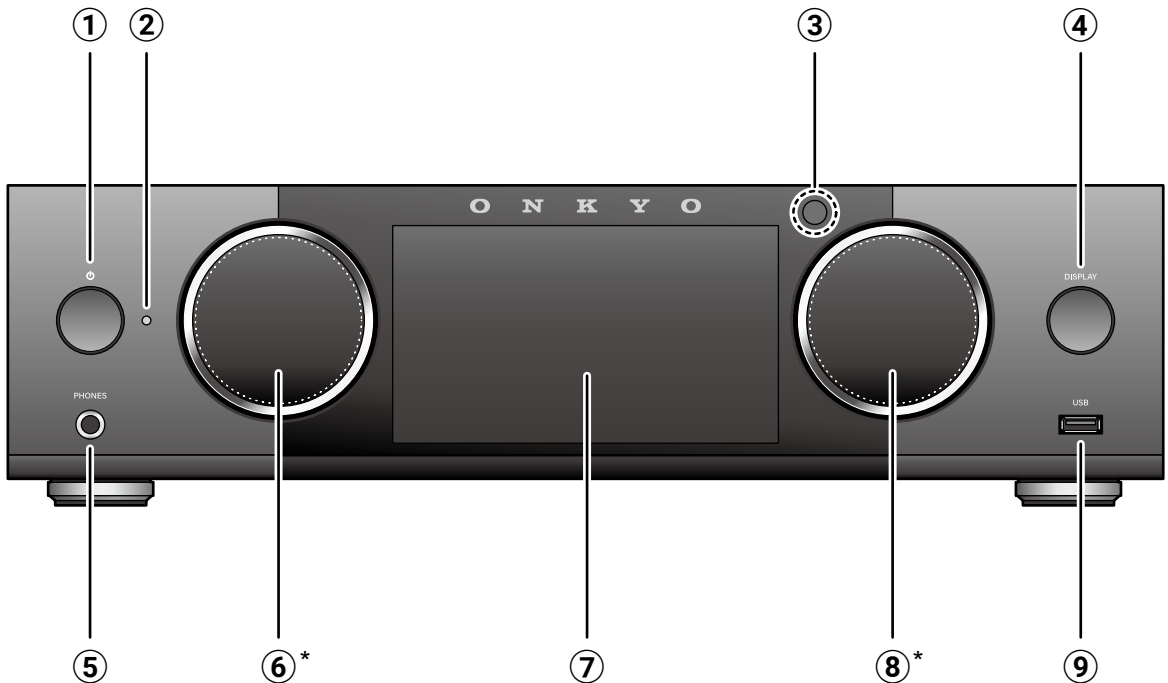


Panneau avant	5
Panneau arrière : Y-50	6
Rear Panel: Y-40	7
Icônes d'état	8
Télécommande	9

Noms des pièces



Panneau avant



① **Bouton ON/STANDBY**

② **Indicateur d'alimentation:**

Marche : **Allumé**

Veille : **Éteint***

*Lorsque le réglage suivant est activé, l'indicateur d'alimentation reste allumé même en mode veille.

"Network Standby: On" (→[p21](#))

③ **Capteur de la télécommande:** Reçoit les signaux de la télécommande.

• La portée de réception de la télécommande est d'environ 16 pieds/5 mètres, avec un angle de 20° à la verticale et de 30° à droite et à gauche.

④ **Bouton d'affichage:** Permet de changer le contenu affiché.

⑤ **Prise CASQUES**

⑥ **Bouton de sélection:** Permet de changer la source d'entrée.

Appuyez sur le bouton de sélection pour afficher le menu de configuration (→[p18](#)). Tournez ou appuyez sur le bouton pour configurer les paramètres de cet appareil.

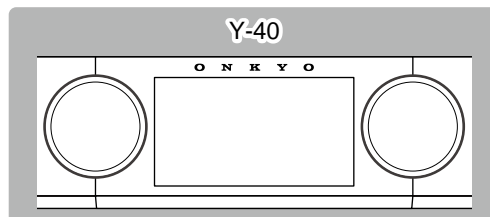
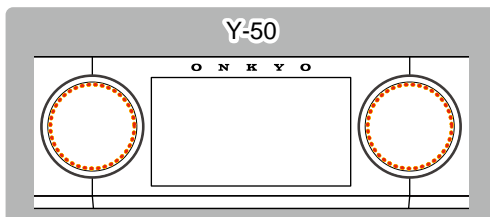
⑦ **Affichage** (→[p8](#))

⑧ **Bouton MASTER VOLUME**

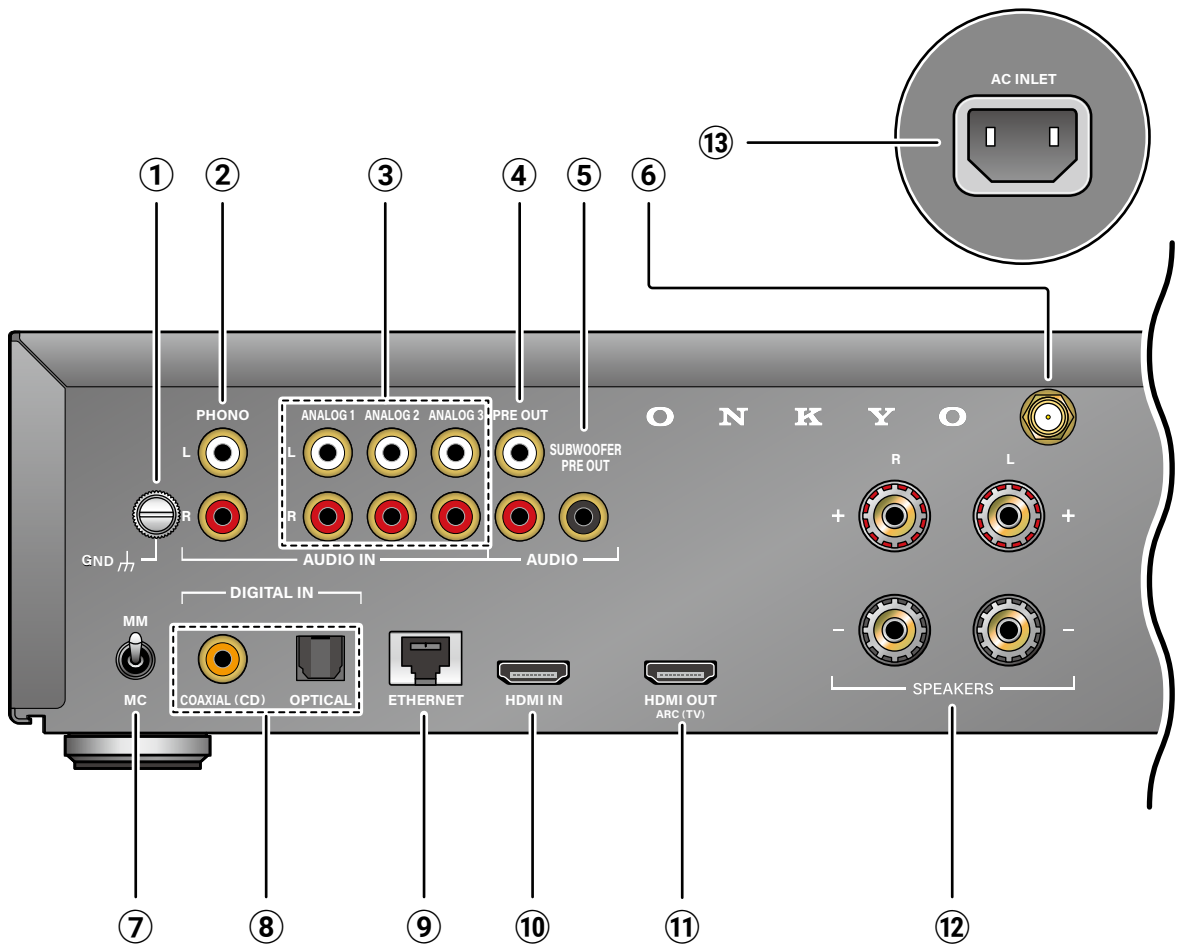
⑨ **Port USB**

*Le bouton Selector et le bouton MASTER VOLUME du Y-50 sont équipés de voyants LED.

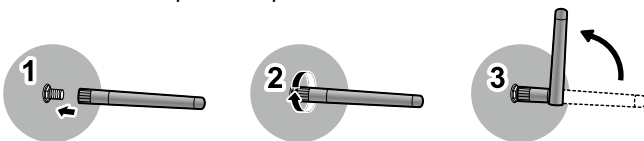
Les voyants LED s'allument lorsque l'appareil est mis sous tension et peuvent être éteints à l'aide de la fonction Dimmer.



Panneau arrière : Y-50



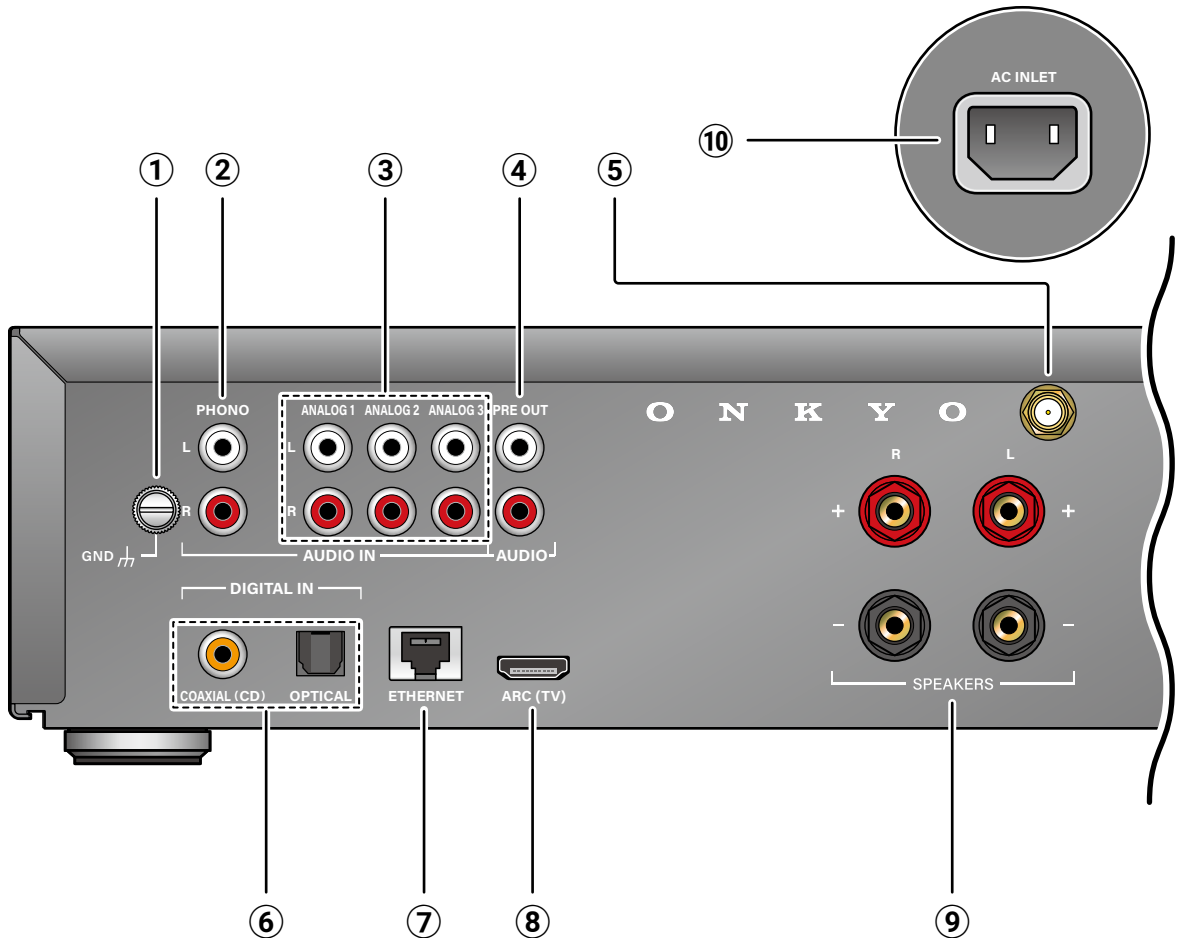
- ① **Borne GND**: Connectez le fil de terre de la platine vinyle.
- ② **Prises PHONO**: Entrez les signaux audio de la platine vinyle à l'aide d'un câble audio analogique.
- ③ **Prises AUDIO IN**: Entrez les signaux audio des composants AV à l'aide d'un câble audio analogique.
- ④ **Prises PRE OUT**: Connectez-les à un amplificateur de puissance.
- ⑤ **Prise SUBWOOFER PRE OUT**: Connectez un caisson de basses amplifié à l'aide d'un câble pour caisson de basses.
- ⑥ **Borne d'antenne**: Connectez l'antenne fournie à cette borne. Veillez à bien connecter l'antenne. Sinon, le Wi-Fi et le Bluetooth ne pourront pas être utilisés.



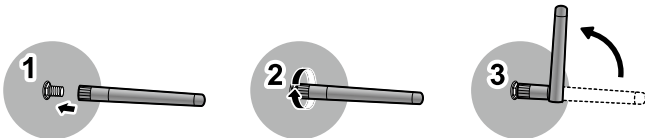
- ⑦ **Sélecteur MM/MC selector**
- ⑧ **Prises DIGITAL IN OPTICAL/COAXIAL**: Entrée des signaux audio numériques TV ou AV à l'aide d'un câble optique numérique ou d'un câble coaxial numérique.
- ⑨ **Port ETHERNET**: Connexion au réseau à l'aide d'un câble Ethernet. (→ [p12](#))
- ⑩ **Prise HDMI IN**: Utilisez un câble HDMI pour connecter votre console de jeux, votre tuner TV câblé et votre lecteur Blu-ray.
- ⑪ **Prise HDMI OUT**: Connectez le téléviseur à l'aide d'un câble HDMI.
- ⑫ **Bornes SPEAKERS**
- ⑬ **Borne AC IN**



Rear Panel: Y-40



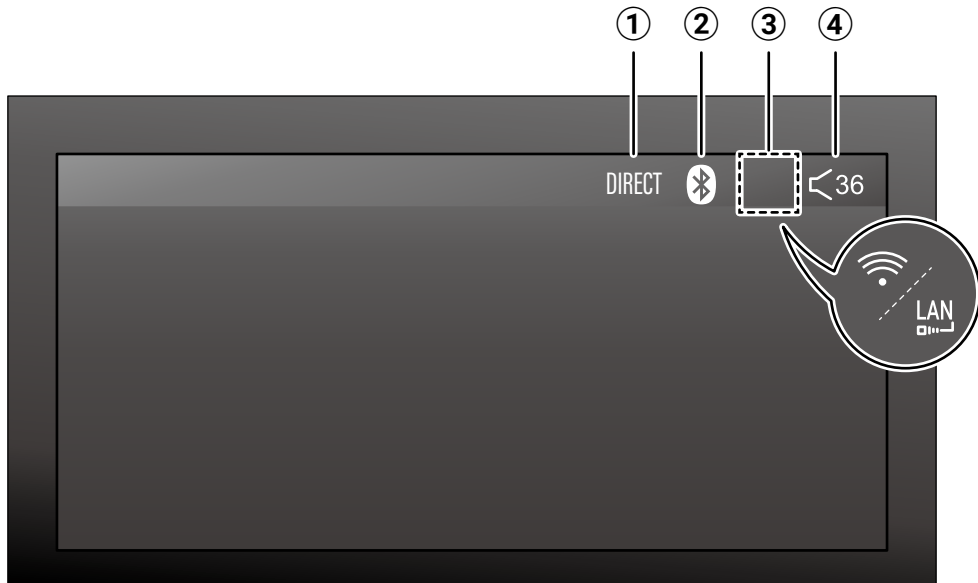
- ① **Borne GND**: Connectez le fil de terre de la platine vinyle.
- ② **Prises PHONO**: Entrez les signaux audio de la platine vinyle à l'aide d'un câble audio analogique.
- ③ **Prises AUDIO IN**: Entrez les signaux audio des composants AV à l'aide d'un câble audio analogique.
- ④ **Prises PRE OUT**: Connectez-les à un amplificateur de puissance.
- ⑤ **Borne d'antenne**: Connectez l'antenne fournie à cette borne. Veillez à bien connecter l'antenne. Sinon, le Wi-Fi et le Bluetooth ne pourront pas être utilisés.



- ⑥ **Prises DIGITAL IN OPTICAL/COAXIAL**: Entrée des signaux audio numériques TV ou AV à l'aide d'un câble optique numérique ou d'un câble coaxial numérique.
- ⑦ **Port ETHERNET**: Connexion au réseau à l'aide d'un câble Ethernet. (→p12)
- ⑧ **Prise HDMI ARC**: Connectez le téléviseur à l'aide d'un câble HDMI.
- ⑨ **Bornes SPEAKERS**
- ⑩ **Borne AC IN**



Icônes d'état

① **DIRECT**② **Bluetooth** (→[p15](#))

Affiché: Connecté

Clignotant*: Connexion en attente (appairage en cours)

Affiché en noir: Fonction Bluetooth désactivée (→[p22](#))

*Lorsque vous n'utilisez pas le Bluetooth, désactivez la fonction Bluetooth. L'icône cesse alors de clignoter.

③ **Network**

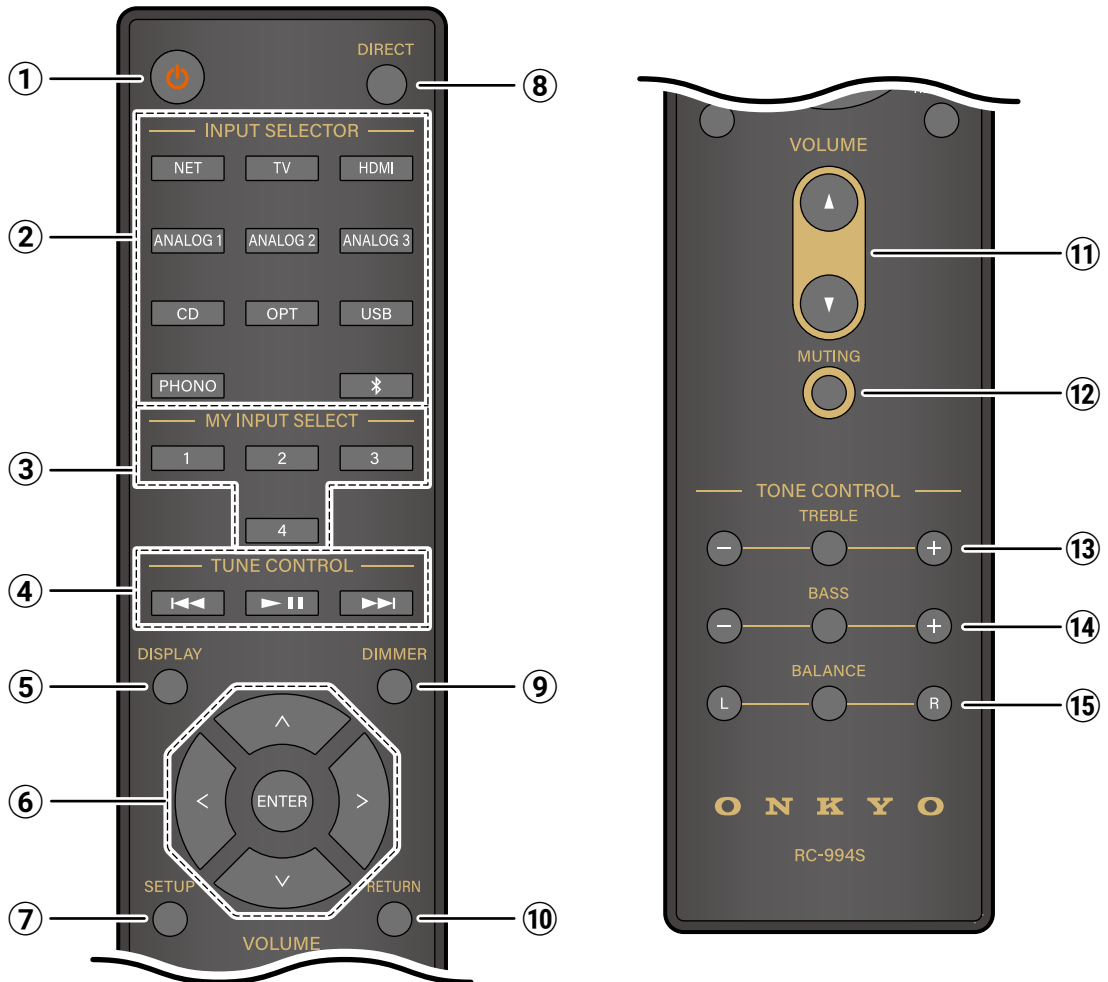
Affiché: Connecté au réseau

Clignotant: Non connecté au réseau

Affiché en noir: Non connecté au réseau externe

④ **Valeur du volume sonore**

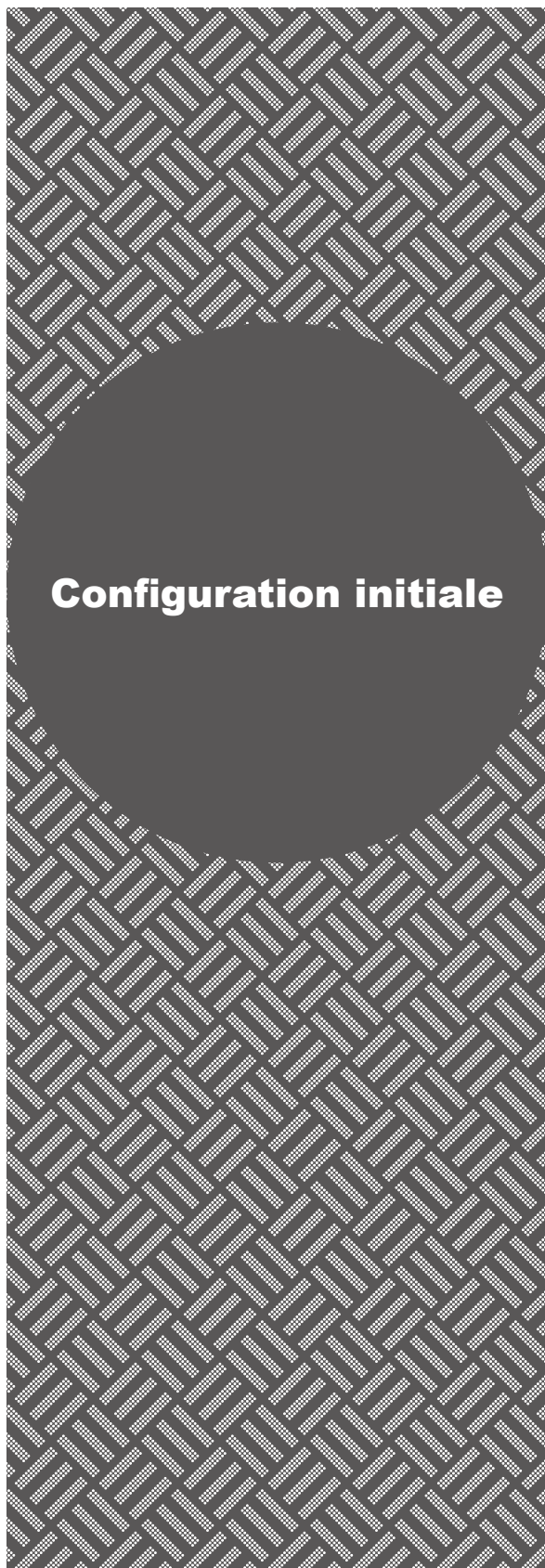
Télécommande



- ① **Bouton ON/STANDBY**
- ② **Boutons de la source d'entrée:** Permet de changer la source d'entrée pour la lecture.
- ③ **Boutons MY INPUT 1/2/3/4 (→p16)**
- ④ **Boutons TUNE CONTROL:** Permettent de lire de la musique à l'aide de la fonction réseau ou d'un périphérique USB.
- ⑤ **Bouton DISPLAY:** Permet de changer le contenu affiché.
- ⑥ **Boutons curseurs et bouton ENTER:** Sélectionnez un élément à l'aide des curseurs, puis appuyez sur ENTER pour confirmer votre sélection.
- ⑦ **Bouton SETUP (→p18)**
- ⑧ **Bouton DIRECT:** L'activation du mode DIRECT désactive toutes les fonctions de réglage de la qualité sonore, y compris les basses, les aigus, la balance, VOCAL et Room EQ (Y-50 uniquement) (→p19).
- ⑨ **Bouton DIMMER:** Permet de régler la luminosité de l'écran sur trois niveaux.
- ⑩ **Bouton RETURN**
- ⑪ **Boutons de volume**
- ⑫ **Bouton MUTE:** Coupe temporairement le son. Appuyez à nouveau sur le bouton pour réactiver le son.
- ⑬ **Boutons TREBLE +/-:** Améliorez ou modérez les aigus.
- ⑭ **Boutons BASS +/-:** Améliorez ou modérez les basses.
- ⑮ **Boutons BALANCE L/R*:** Affiche la valeur du réglage actuel à l'aide du bouton central et ajuste le niveau à l'aide des boutons « + », « R » ou « - », « L ».



Téléchargement de l'application	11
Connexion réseau	12

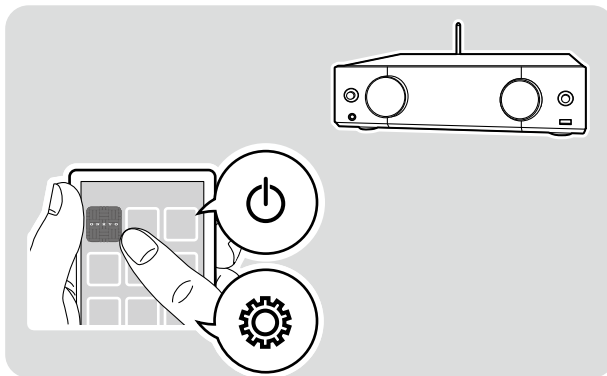


Téléchargement de l'application

Onkyo Controller



Onkyo Controller (disponible sur les appareils iOS et Android™) est une application dédiée disponible gratuitement qui vous permet d'utiliser votre appareil comme télécommande. Cette application vous permet de configurer les paramètres Wi-Fi (réseau local sans fil) de cet appareil et d'effectuer la commutation d'entrée, le réglage du volume, le réglage du son, etc.



<https://onkyo.com/onkyo-app-android>



<https://onkyo.com/onkyo-app-ios>



Connexion réseau

Cet appareil peut être connecté à un réseau via un réseau local câblé ou Wi-Fi (réseau local sans fil). La connexion au réseau vous permet d'utiliser l'appareil principal à l'aide de l'application ou de profiter des fonctions réseau telles que la lecture en streaming.

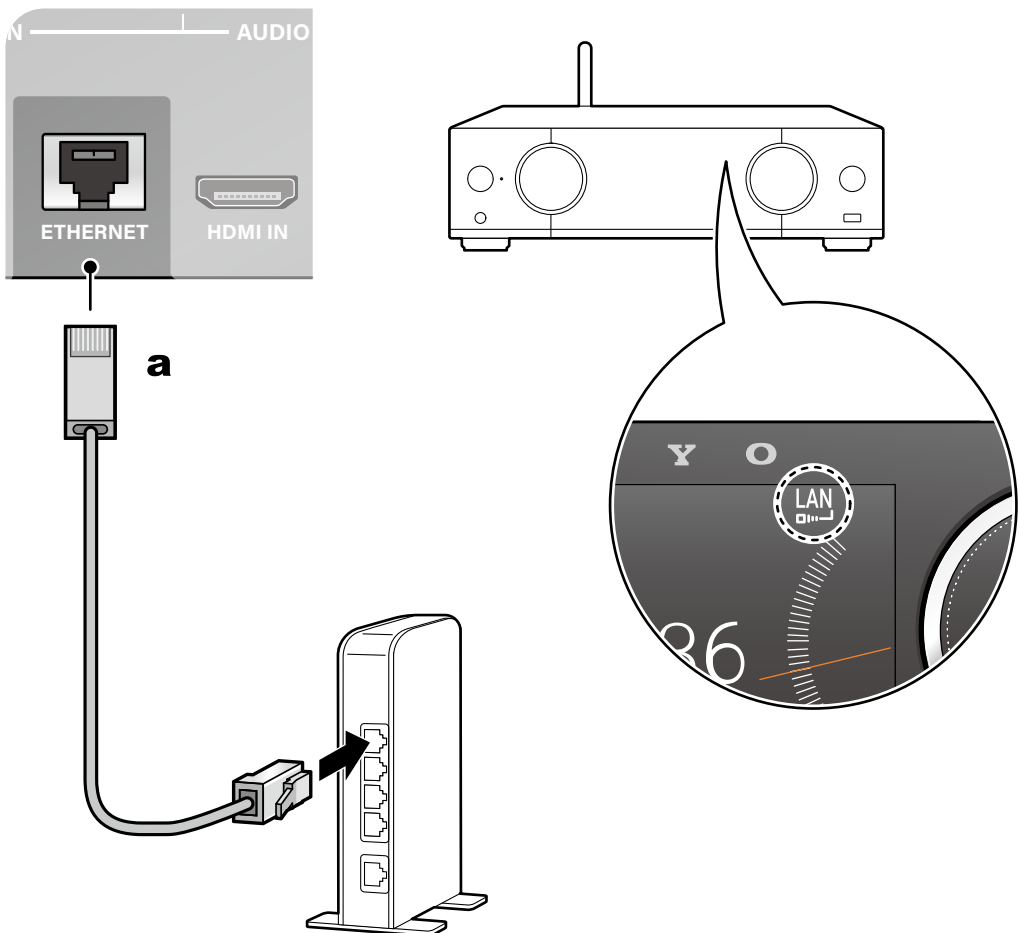
- ❑ Connexion via un réseau local câblé (→[p12](#))
- ❑ Connexion au Wi-Fi à l'aide de l'application Onkyo Controller (→[p13](#))
- ❑ Connexion au Wi-Fi à l'aide de l'« Network Wizard» dans le menu de configuration (→[p18](#))

Connexion via un réseau local câblé

Lorsque vous utilisez un réseau local câblé pour la connexion, connectez le routeur et le terminal ETHERNET à l'aide du câble Ethernet (a) comme illustré ci-dessous.

Lorsque la connexion réseau est établie, l'icône « LAN » s'affiche.

- L'adresse IP et d'autres informations réseau peuvent être vérifiées dans « Network Information » dans le menu de configuration. (→[p18](#))



Remarque

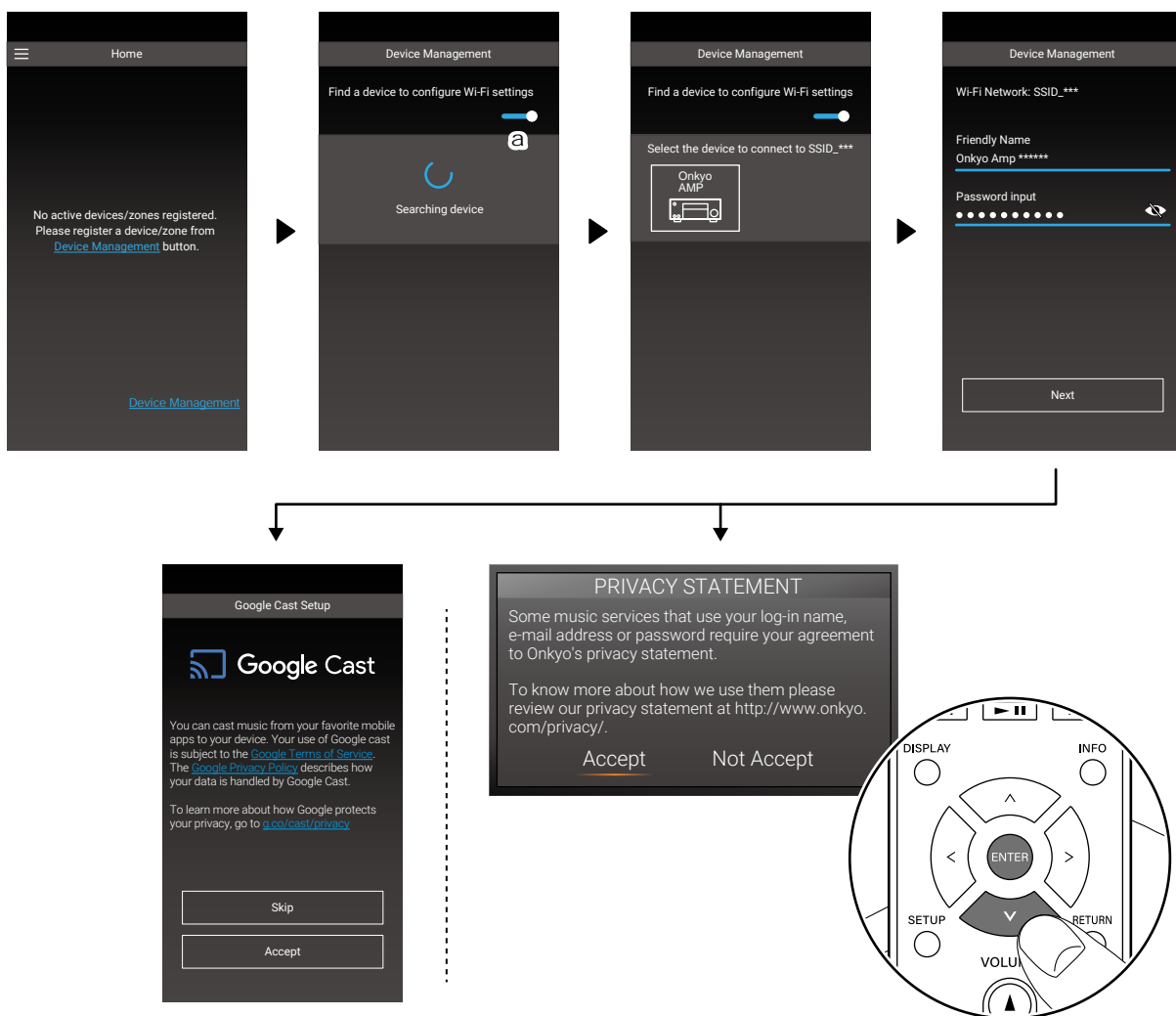
Pour des raisons de sécurité, connectez toujours cet appareil à Internet via un routeur, etc. Ne le connectez pas directement aux circuits de communication (y compris les réseaux locaux sans fil publics) d'un fournisseur de services de télécommunications (opérateur de téléphonie mobile, opérateur de téléphonie fixe, fournisseur d'accès Internet, etc.).



Connexion au Wi-Fi à l'aide de l'application Onkyo Controller

Préparation

- Commencez par rechercher l'unité principale à l'aide de la fonction Bluetooth. Activez la fonction Bluetooth de l'appareil mobile.
 - L'écran de l'application et la procédure d'utilisation peuvent varier en fonction de la version.
1. Allumez l'appareil principal et attendez environ 10 secondes jusqu'à ce que le système démarre complètement.
 2. Démarrez Onkyo Controller.
 3. Appuyez sur « Device Management ».
 4. Appuyez sur l'icône de recherche (a) pour lancer la recherche.
Lorsque l'appareil principal est trouvé, appuyez dessus et sélectionnez-le.
 5. Saisissez le mot de passe du routeur LAN sans fil, puis appuyez sur « Next ».
 6. Une fois la connexion au routeur LAN sans fil établie, la politique de confidentialité s'affiche sur l'écran de l'unité principale. **Pour utiliser tous les services, acceptez la politique de confidentialité. Appuyez plusieurs fois sur le bouton curseur de la télécommande, sélectionnez « Accept », puis appuyez sur le bouton ENTER pour confirmer.**
Le menu « Google cast Setup » s'affiche sur l'écran de l'application. Appuyez sur « Skip » pour terminer la configuration ou sur « Accept » pour configurer les paramètres. Google Cast peut être configuré ultérieurement.



Lecture Bluetooth®	15
Utilisation de MY INPUT	16
Lecture de musique en streaming sur cet appareil	17



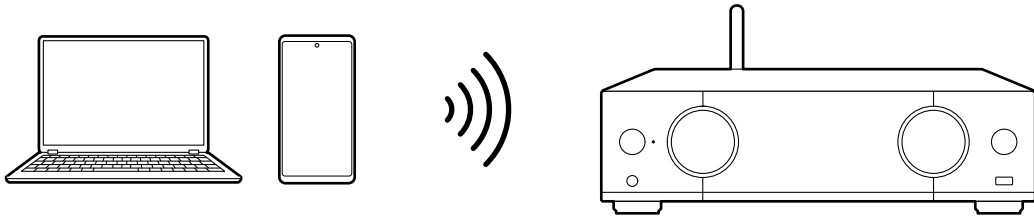
Lecture



Lecture Bluetooth®

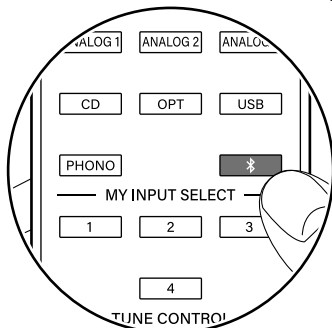
Vous pouvez écouter de la musique sans fil sur un smartphone ou tout autre appareil compatible avec la technologie sans fil Bluetooth via les haut-parleurs connectés à cet appareil.

Lecture audio à partir d'appareils compatibles avec la technologie sans fil Bluetooth à l'aide de cet appareil



■ Appairage

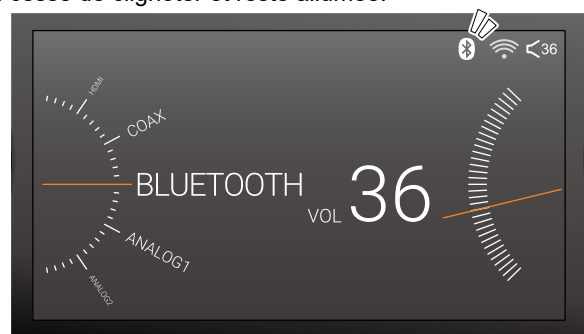
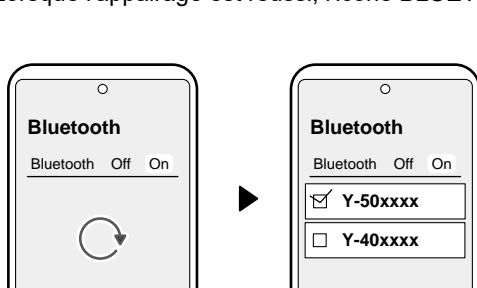
1. Appuyez sur le bouton BLUETOOTH pour passer au sélecteur BLUETOOTH.



2. Activez la fonction BLUETOOTH de l'appareil compatible BLUETOOTH.

3. Utilisez l'appareil compatible BLUETOOTH et sélectionnez cet appareil.

Lorsque l'appairage est réussi, l'icône BLUETOOTH cesse de clignoter et reste allumée.



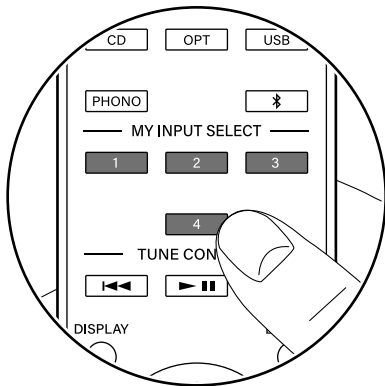
Remarque

Pour que l'icône Bluetooth cesse de clignoter, il est nécessaire de connecter l'appareil compatible BLUETOOTH ou de désactiver « Bluetooth » - « Bluetooth Receiver » (→ [p18](#)) dans le menu de configuration.



Utilisation de MY INPUT

Jusqu'à quatre réglages, tels que la source d'entrée actuelle, le réglage du son et le service réseau (pour le sélecteur NET), peuvent être enregistrés dans MY INPUT, et les réglages enregistrés peuvent être facilement rappelés.



Enregistrez MY INPUT sur la télécommande.

1. Appuyez sur le bouton MY INPUT et maintenez-le enfoncé pendant cinq secondes.
Une fois l'enregistrement effectué, le message « Ajout de MY Input réussi » s'affiche.
- Le contenu est écrasé s'il y en avait déjà un enregistré.

Paramètres pouvant être enregistrés

- Volume principal
- Sélecteur d'entrée
- Service réseau (si le sélecteur d'entrée est réglé sur « Network »)
 - Spotify Connect peut être lu à partir de pistes ou de listes de lecture.
- Aigus
- Amélioration vocale
- Basses
- Balance



Lecture de musique en streaming sur cet appareil

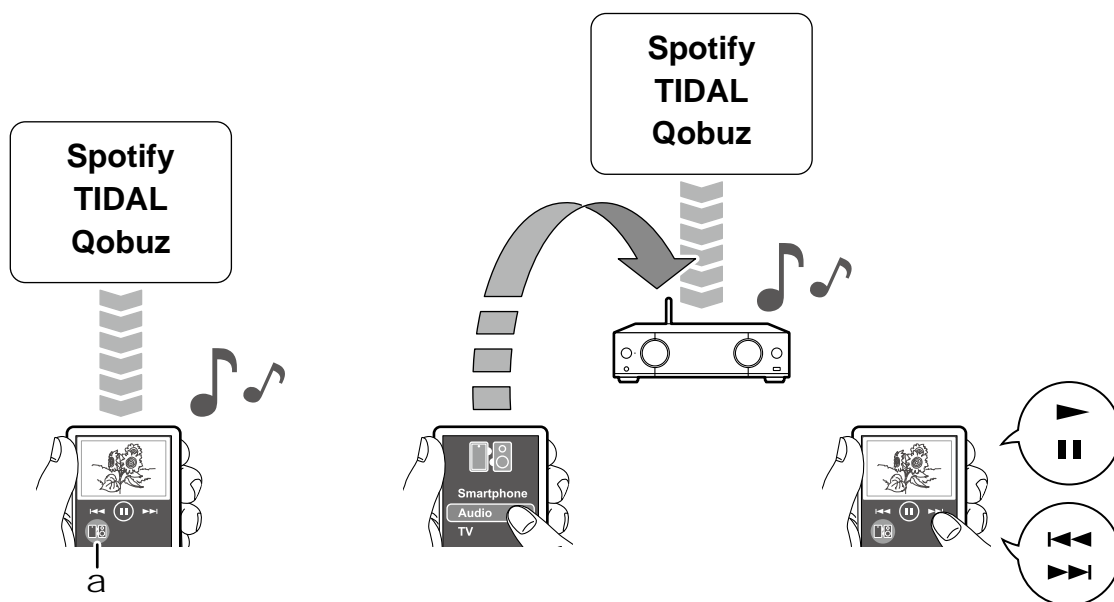


- Les services disponibles varient en fonction de votre zone de résidence.

À titre d'exemple, cette section présente le fonctionnement à l'aide d'un smartphone.

1. Installez une application de streaming musical sur le smartphone fourni par chaque société de services.
 - Pour plus de détails sur les paramètres et l'enregistrement des utilisateurs, contactez chaque société de services.
2. Utilisez l'application pour lire la musique.
3. Appuyez sur l'icône de changement de périphérique de lecture (a)* sur l'écran de l'application, puis sélectionnez cet appareil comme destination de lecture.
La lecture du contenu est alors transférée vers cet appareil, qui effectue la lecture en streaming de la musique.
*L'illustration de l'icône de changement diffère selon l'application.
4. Utilisez l'application pour lire, arrêter ou sélectionner la musique.

Image

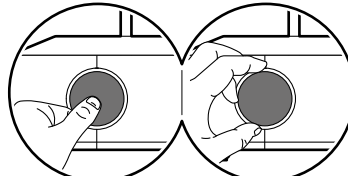
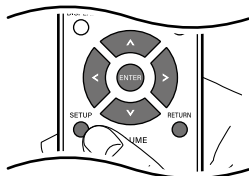
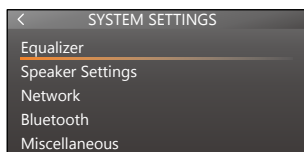


Menu de configuration

Configurez les paramètres tout en vérifiant l'écran LED de l'unité principale.

Appuyez sur le bouton SETUP de la télécommande ou sur le bouton sélecteur de l'unité principale pour afficher le menu de configuration.

Pour revenir à l'écran précédent, appuyez sur le bouton RETURN de la télécommande. Vous pouvez également sélectionner « < » en haut à gauche de l'écran, puis appuyer sur le bouton ENTER ou sur le bouton sélecteur de l'unité principale pour revenir à l'écran précédent.



Liste des menus

Equalizer	Room EQ ON/OFF(*)	Active/désactive la fonction Room EQ.	p19
	Treble	Règle la gamme des aigus.	p19
	Vocal Enhancer	Règle l'intensité vocale.	p19
	Bass	Règle la gamme des graves.	p19
	Balance	Règle la balance du volume entre la droite et la gauche.	p19
Speaker Settings(*)	Room EQ	Des mesures sont effectuées pour calibrer le champ sonore en fonction de l'environnement de la pièce.	p20
	Subwoofer use or not use	Définit si un caisson de basses amplifié est connecté ou non.	p20
	Crossover	Définit une fréquence de coupure.	p20
	Speaker Level	Règle le volume des enceintes et du caisson de basses.	p20
	Double Bass	Active/désactive la fonction Double Bass.	p20
Network	Network Wizard	Configure les paramètres réseau.	p21
	Network Information	Affiche les informations réseau.	p21
	Network Standby	Active/désactive la fonction réseau en mode veille.	p21
	Privacy Statement	Affiche la politique de confidentialité.	p21
Bluetooth	Bluetooth Receiver	Configure les paramètres Bluetooth.	p22
Miscellaneous	Language	Configure les paramètres linguistiques.	p23
	Firmware Update	Affiche les informations relatives au micrologiciel et met à jour ce dernier.	p23
	Auto Standby	Active ou désactive la mise en veille automatique.	p23
	HDMI CEC	Active ou désactive la fonction HDMI CEC (fonction de verrouillage HDMI).	p23
	IR Lock	Désactive le fonctionnement de la télécommande.	p23
	Factory Reset	Restaure tous les paramètres à leurs valeurs par défaut au moment de l'achat.	p23
	Onkyo Controller	Affiche les informations relatives à l'application.	p23
	Manual	Indique l'emplacement de téléchargement du manuel d'utilisation.	p23

(*)Y-50 uniquement



Equalizer

Room EQ ON/OFF (Y-50 uniquement)

Active ou désactive la fonction « Room EQ » (→ [p20](#)).

Pour plus de détails, voir [ici](#).

Treble (Valeur par défaut: 0.0 dB)

Améliore ou réduit les aigus.

Sélectionnez une valeur comprise entre « -10,0 dB » et « +10,0 dB » (par incréments de 0,5 dB).

Vocal Enhancer (Valeur par défaut: 0.0 dB)

Améliore ou réduit les voix.

Sélectionnez une valeur comprise entre « -6,0 dB » et « +6,0 dB » (par incréments de 0,5 dB).

Bass (Valeur par défaut: 0.0 dB)

Améliore ou réduit les basses fréquences.

Sélectionnez une valeur comprise entre « -10,0 dB » et « +10,0 dB » (par incréments de 0,5 dB).

Balance (Valeur par défaut: 0.0)

Règle la balance de sortie entre le haut-parleur droit et le haut-parleur gauche.

Sélectionnez une valeur comprise entre « L 10,0 » et « R 10,0 » (par incréments de 0,5).



Speaker Setting (Y-50 uniquement)

Room EQ

Mesure la correction du champ sonore afin de l'adapter à l'environnement de la pièce.
Pour plus de détails, voir [ici](#).

Subwoofer use or not use (Valeur par défaut: No)

Définit si un caisson de basses amplifié est connecté ou non.

Crossover (Valeur par défaut: 80 Hz)

Définit une fréquence de coupure.

Sélectionnez une valeur comprise entre « 20 Hz » et « 200 Hz » (par incréments de 5 Hz). Si la valeur souhaitée n'existe pas, sélectionnez une valeur supérieure d'un niveau.

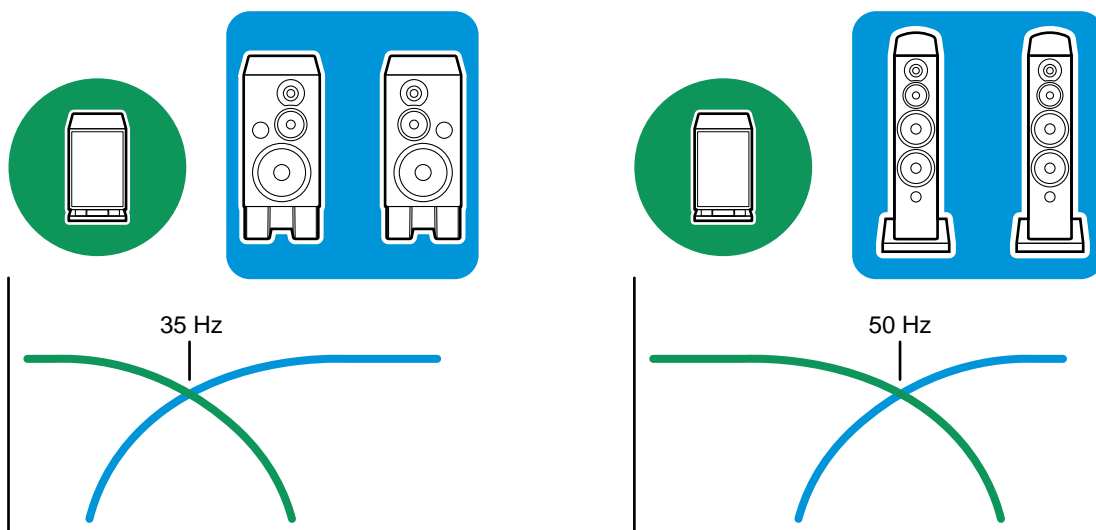
- Ce réglage ne peut pas être sélectionné lorsque « Utilisation ou non d'un caisson de basses » est réglé sur « No ».

< Qu'est-ce que le réglage de la fréquence de coupure ? >

Ce réglage détermine la limite de fréquence du son émis par les enceintes et le caisson de basses.

Normalement, lorsque de la musique est diffusée, toutes les fréquences, des basses aux aigus, sont reproduites par les enceintes.

Cependant, les haut-parleurs ont des caractéristiques de fréquence. Par exemple, les haut-parleurs prenant en charge 35 Hz ou plus peuvent également reproduire des sons de 35 Hz ou moins, mais la qualité sonore n'est pas stable. En connectant un caisson de basses à cet appareil et en réglant le crossover sur 35 Hz, les sons de 35 Hz ou moins sont envoyés au caisson de basses afin de compléter les basses que les haut-parleurs ne peuvent pas reproduire de manière stable.



Speaker Level (Valeur par défaut: 0.0 dB)

Réglez le niveau de volume de chaque enceinte.

Sélectionnez une valeur comprise entre « -10,0 dB » et « +10,0 dB » (« -10,0 dB » et « +8,5 dB » pour le caisson de basses) (par incréments de 0,5 dB).

Double Bass (Valeur par défaut: Off)

Un son grave est émis par les deux haut-parleurs et le caisson de basses.

- Ce réglage ne peut être sélectionné que lorsque « Subwoofer use or not use » est réglé sur « Yes » et « Crossover » sur « 20 Hz ».



Network

Network wizard

Configure les paramètres du réseau local sans fil.

SSID: la connexion réseau est établie en sélectionnant le point d'accès de la destination de connexion.

Use iOS Device: la connexion réseau est établie à l'aide d'appareils iOS tels que l'iPhone.

Network information

Vous pouvez vérifier l'état du réseau et les informations produit de cet appareil.

SSID:

IP Address:

Device name:

Wi-Fi MAC address:

Bluetooth MAC address:

ETH MAC address

Network Standby (Valeur par défaut: On)

Lorsque cette fonction est activée, la fonction réseau fonctionne même en mode veille et vous pouvez allumer l'appareil via le réseau à l'aide d'une application telle que ONKYO Controller qui permet de contrôler cet appareil.

- Le fait d'activer cette fonction augmente la consommation d'énergie en mode veille.

PRIVACY STATEMENT

Affiche la déclaration de confidentialité.



Bluetooth

Bluetooth Receiver

Bluetooth Receiver (Valeur par défaut: On)

Active ou désactive la fonction Bluetooth. Lorsque cette fonction est désactivée, l'icône Bluetooth (→[p8](#)) s'assombrit.

Bluetooth Disconnect

Libère l'appareil Bluetooth connecté.

Device

Affiche le nom de l'appareil Bluetooth connecté.

Status

Bluetooth: Affiche l'état de connexion de l'appareil.

CONNECT: État connecté.

DISCONNECT: État déconnecté.

PAIRING: État d'attente d'appairage.



Miscellaneous

Language

Sélectionne une langue affichée à l'écran de l'unité principale parmi les langues suivantes.

Anglais, japonais, français, allemand, espagnol, néerlandais, chinois traditionnel, chinois simplifié, suédois et italien

Firmware Update

Firmware update: Vous pouvez vérifier si une mise à jour est disponible. Lorsqu'une mise à jour du micrologiciel est disponible, « Disponible » s'affiche. Lorsque le micrologiciel est à jour, « Dernière version » s'affiche.

Firmware version: La version actuelle du micrologiciel s'affiche.

Update via Network: Le micrologiciel est mis à jour via le réseau. Appuyez sur le bouton « ENTER » pour lancer la mise à jour.

Update via USB: Le micrologiciel est mis à jour via USB. Appuyez sur le bouton « ENTER » pour lancer la mise à jour.

Auto Standby (Valeur par défaut: On)

- Si aucune opération n'est effectuée pendant 20 minutes sans audio, l'appareil passe automatiquement en mode veille. Si cette fonction est désactivée, l'appareil reste sous tension, ce qui entraîne une augmentation de la consommation d'énergie.

HDMI CEC (Valeur par défaut: Off)

Le réglage de cette fonction sur « On » permet d'allumer/éteindre l'appareil en même temps que le téléviseur.

- La lecture et le réglage du volume du téléviseur à l'aide de la fonction ARC fonctionnent même si ce réglage est désactivé.

IR Lock (Valeur par défaut: Off)

L'activation du verrouillage IR désactive le fonctionnement de la télécommande.

Si plusieurs produits ONKYO se trouvent dans la même pièce et que les télécommandes interfèrent entre elles, activez le verrouillage IR et effectuez les opérations sur l'appareil principal ou à l'aide de l'application.

Factory Reset

Tous les paramètres sont rétablis aux valeurs d'usine par défaut.

Onkyo Controller

Présentation de l'application pouvant être utilisée avec cet appareil.

Manual

<https://support.onkyousa.com/hc/en-us>



Spécifications générales

■ Section amplificateur

<Y-50>

Puissance de sortie

(modèles nord-américains)

- Avec des charges de 8 ohms, les deux canaux activés, de 20 Hz à 20 kHz ; puissance RMS minimale nominale de 125 watts par canal, avec une distorsion harmonique totale ne dépassant pas 0,08 % de 250 milliwatts à la puissance nominale. (FTC)
- 2 canaux × 250 W à 4 ohms, 1 kHz, 2 canaux activés avec une distorsion harmonique totale de 0,7 %

(Modèles européens, océaniques et asiatiques)

- 2 canaux × 125 W à 8 ohms, 20 Hz - 20 kHz, 2 canaux pilotés avec un taux de distorsion harmonique total (THD) de 0,08 %
- 2 canaux × 250 W à 4 ohms, 1 kHz, 2 canaux pilotés avec un taux de distorsion harmonique total (THD) de 0,7 %

THD+N (Total Harmonic Distortion + Noise)

- 0.08% (20 Hz - 20 kHz, demi-puissance)

Sensibilité et impédance d'entrée

- 200 mV/20 k Ω (LINE(RCA))
- 4 mV, 47 k Ω /0.4 mV, 110 Ω (PHONO MM/MC)

Niveau de sortie RCA nominal et impédance

- 1 V/470 Ω (PRE OUT (L/R, Subwoofer))

Tension maximale du signal d'entrée phono

- 50 mV (MM 1 kHz 0.5%)
- 4 mV (MC 1 kHz 0.5%)

Réponse en fréquence

- 20 Hz - 30 kHz/+1 dB, -3 dB (Direct)

Caractéristiques du contrôle de tonalité

- ± 10 dB, 100 Hz (graves), ± 10 dB, 10 kHz (aigus)

Rapport signal/bruit

- 100 dB (IHF-A, LINE 2V IN, SP OUT)
- 106 dB (IHF-A, source numérique avec entrée 0 dB, SP OUT)
- 76 dB (IHF-A, PHONO MM 5mV IN, SP OUT)
- 60 dB (IHF-A, PHONO MC 0.5mV IN, SP OUT)

Impédance prise en charge des haut-parleurs

- 4 Ω - 16 Ω

Puissance nominale du casque

- 80 mW + 80 mW (32 Ω , 1 kHz, 10% THD)

Impédance prise en charge par les écouteurs

- 13 Ω - 600 Ω

Réponse en fréquence des écouteurs

- 20 Hz - 40 kHz

Bornes d'entrée

Analogiques

- 4 (dont PHONO × 1)

Numérique

- COAXIAL × 1, OPTICAL × 1

*Les fréquences d'échantillonnage prises en charge pour les signaux « PCM » (stéréo, mono) provenant d'une entrée numérique sont 32 kHz, 44,1 kHz, 48

kHz, 88,2 kHz, 96 kHz/16 bits, 20 bits et 24 bits.

- HDMI IN × 1

Borne de sortie

Analogique

- PRE OUT L/R × 1
- SUBWOOFER PRE OUT × 1
- Prise CASQUES

Numérique

- HDMI (ARC) × 1

Autres bornes

- Borne d'enceinte
- Port USB
- Borne GND

<Y-40>

Puissance de sortie

(modèles nord-américains)

- Avec des charges de 8 ohms, les deux canaux activés, de 20 Hz à 20 kHz ; puissance RMS minimale nominale de 75 watts par canal, avec une distorsion harmonique totale ne dépassant pas 0,08 % de 250 milliwatts à la puissance nominale. (FTC)
- 2 canaux × 150 W à 4 ohms, 1 kHz, 2 canaux activés avec une distorsion harmonique totale de 0,7 %.

(Modèles européens, océaniques et asiatiques)

- 2 canaux × 75 W à 8 ohms, 20 Hz - 20 kHz, 2 canaux pilotés avec un THD de 0,08 %
- 2 canaux × 150 W à 4 ohms, 1 kHz, 2 canaux pilotés avec un THD de 0,7 %

THD+N (Total Harmonic Distortion + Noise)

- 0.08% (20 Hz - 20 kHz, demi-puissance)

Sensibilité et impédance d'entrée

- 200 mV/20 k Ω (LINE(RCA))
- 4 mV, 47 k Ω

Niveau de sortie RCA nominal et impédance

- 1 V/470 Ω (PRE OUT L/R)

Tension maximale du signal d'entrée phono

- 50 mV (MM 1 kHz 0.5%)

Réponse en fréquence

- 20 Hz - 30 kHz/+1 dB, -3 dB (Direct)

Caractéristiques du contrôle de tonalité

- ± 10 dB, 100 Hz (graves), ± 10 dB, 10 kHz (aigus)

Rapport signal/bruit

- 100 dB (IHF-A, LINE 2V IN, SP OUT)
- 106 dB (IHF-A, source numérique avec entrée 0 dB, SP OUT)
- 76 dB (IHF-A, PHONO MM 5mV IN, SP OUT)

Impédance prise en charge des haut-parleurs

- 4 Ω - 16 Ω

Puissance nominale du casque

- 80 mW + 80 mW (32 Ω , 1 kHz, 10% THD)

Impédance prise en charge par les écouteurs

- 13 Ω - 600 Ω

Réponse en fréquence des écouteurs

- 20 Hz - 40 kHz



Bornes d'entrée

Analogiques

- 4 (dont PHONO × 1)

Numérique

- COAXIAL × 1, OPTICAL × 1

*Les fréquences d'échantillonnage prises en charge pour les signaux « PCM » (stéréo, mono) provenant d'une entrée numérique sont 32 kHz, 44,1 kHz, 48 kHz, 88,2 kHz, 96 kHz/16 bits, 20 bits et 24 bits.

Borne de sortie

Analogique

- PRE OUT L/R × 1
- Prise CASQUES

Numérique

- HDMI (ARC) × 1

Autres bornes

- Borne d'enceinte
- Port USB
- Borne GND

■ Généralités

<Y-50>

- Alimentation
AC 100-240 V, 50/60 Hz
- Consommation électrique
120 W (modèle Amérique du Nord)
115 W (modèles Europe)
115 W (modèles Asie et Océanie)
115 W (modèle Japon)
- Veille réseau (câblé)
1.8 W
- Veille réseau (sans fil)
1.8 W
- Veille HDMI CEC
0.7 W
- Mode veille (TOUT ALLUMÉ)
2.2 W
- Dimensions (L × H × P)
350 mm × 99 mm × 337 mm
13-3/4" × 3-7/8" × 13-1/4"
- Poids
4.9 kg (10.8 lbs.)

<Y-40>

- Alimentation
AC 120-240 V, 50/60 Hz
- Consommation électrique
65 W
- Veille réseau (câblé)
1.8 W
- Veille réseau (sans fil)
1.8 W
- Veille HDMI CEC
0.4 W
- Mode veille (TOUT ALLUMÉ)
1.8 W
- Dimensions (L × H × P)
350 mm × 99 mm × 337 mm
13-3/4" × 3-7/8" × 13-1/4"
- Poids
4.4 kg (9.7 lbs.)

■ Section réseau

Ethernet LAN

- 1 (10BASE-T/100BASE-TX)

LAN sans fil

- Norme IEEE 802.11 a/b/g/n/ac (norme Wi-Fi®) Bande 5 GHz/2,4 GHz

■ Section BLUETOOTH

Système de communication

- Spécification BLUETOOTH version 5.1

Spécification BLUETOOTH version 5.1

- 2.4GHz (2.402-2.480GHz)

Méthode de modulation

- FHSS (Frequency Hopping Spread Spectrum)

Profils BLUETOOTH compatibles

- A2DP 1.4, AVCTP 1.4, AVDTP 1.3, AVRCP 1.6.2

Codecs pris en charge

- SBC, AAC

Plage de transmission (A2DP)

- 20 Hz - 20 kHz (Sampling frequency 44.1kHz)

Portée maximale de communication

- Ligne de visée d'environ 15 m(*)

(*)La portée réelle varie en fonction de facteurs tels que les obstacles entre les appareils, les champs magnétiques autour d'un four à micro-ondes, l'électricité statique, les téléphones sans fil, la sensibilité de réception, les performances de l'antenne, le système d'exploitation, les applications logicielles, etc.



■ Périphérique de stockage USB

Systèmes de fichiers pris en charge

FAT16, FAT32

Formats audio pris en charge

MP3 (.mp3)

- MPEG-1/MPEG-2 Audio Layer-3/44,1 kHz, 48 kHz/
Entre 8 et 320 kbps, et VBR/2 ch

WMA (.wma)

- 44,1 kHz, 48 kHz/Entre 5 et 320 kbps, et VBR/2
canaux

WAV (.wav)

Les fichiers WAV contiennent des données audio numériques PCM non compressées.

- 44,1 kHz, 48 kHz, 88,2 kHz, 96 kHz, 176,4 kHz, 192
kHz/8 bits, 16 bits, 24 bits/2 canaux

AIFF (.aiff/.aif)

Les fichiers AIFF contiennent des données audio numériques PCM non compressées.

- 44,1 kHz, 48 kHz, 88,2 kHz, 96 kHz, 176,4 kHz, 192
kHz/8 bits, 16 bits, 24 bits/2 canaux

AAC (.aac/.m4a/.mp4/.3gp/.3g2)

- MPEG-2/MPEG-4 Audio/44,1 kHz, 48 kHz, 88,2 kHz,
96 kHz/Entre 8 et 320 kbps, et VBR/2 canaux

FLAC (.flac)

- 44,1 kHz, 48 kHz, 88,2 kHz, 96 kHz, 176,4 kHz, 192
kHz/8 bits, 16 bits, 24 bits/2 canaux

Apple Lossless (.m4a/.mp4)

- 44,1 kHz, 48 kHz, 88,2 kHz, 96 kHz, 176,4 kHz, 192
kHz/16 bits, 24 bits/2 canaux

■ Serveur musical

Formats audio pris en charge

MP3 (.mp3)

- MPEG-1/MPEG-2 Audio Layer-3/44,1 kHz, 48 kHz/
Entre 8 et 320 kbps, et VBR/2 ch

WMA (.wma)

- 44,1 kHz, 48 kHz/Entre 5 et 320 kbps, et VBR/2 canaux

WAV (.wav)

Les fichiers WAV contiennent des données audio numériques PCM non compressées.

- 44,1 kHz, 48 kHz, 88,2 kHz, 96 kHz, 176,4 kHz, 192
kHz/8 bits, 16 bits, 24 bits/2 canaux

AIFF (.aiff/.aif)

Les fichiers AIFF contiennent des données audio numériques PCM non compressées.

- 44,1 kHz, 48 kHz, 88,2 kHz, 96 kHz, 176,4 kHz, 192
kHz/8 bits, 16 bits, 24 bits/2 canaux

AAC (.aac/.m4a/.mp4/.3gp/.3g2)

- MPEG-2/MPEG-4 Audio/44,1 kHz, 48 kHz, 88,2 kHz,
96 kHz/Entre 8 et 320 kbps, et VBR/2 canaux

FLAC (.flac)

- 44,1 kHz, 48 kHz, 88,2 kHz, 96 kHz, 176,4 kHz, 192
kHz/8 bits, 16 bits, 24 bits/2 canaux

LPCM (PCM linéaire)

- 44,1 kHz, 48 kHz/16 bits/2 canaux

Apple Lossless (.m4a/.mp4)

- 44,1 kHz, 48 kHz, 88,2 kHz, 96 kHz, 176,4 kHz, 192
kHz/16 bits, 24 bits/2 canaux

■ Section HDMI

HDMI IN (Y-50 uniquement)

- 4K/120p, 8K/60p
- VRR
- QFT
- ALLM
- QMS
- DSC
- HDCP2.3

Puissance radiofréquence maximale transmise dans la ou les bandes de fréquences

- 2400 MHz - 2483.5 MHz (20 dBm (e.i.r.p))
- 5150 MHz - 5350 MHz (23 dBm (e.i.r.p))
- 5470 MHz - 5725 MHz (23 dBm (e.i.r.p))



Historique des mises à jour

À l'heure actuelle, aucune information n'est disponible. Les informations mises à jour relatives à une fonction ajoutée ou modifiée seront communiquées au fur et à mesure de leur publication.



O N K Y O

SN 29404264_FR

© Copyright 2026 Premium Audio Company Technology Center K.K. All rights reserved.

© Copyright 2026 Premium Audio Company Technology Center K.K. Tous droits de reproduction et de traduction réservés.

Privacy Policy, available at [<https://onkyo.com/intl/privacy-policy>].

O2601-0