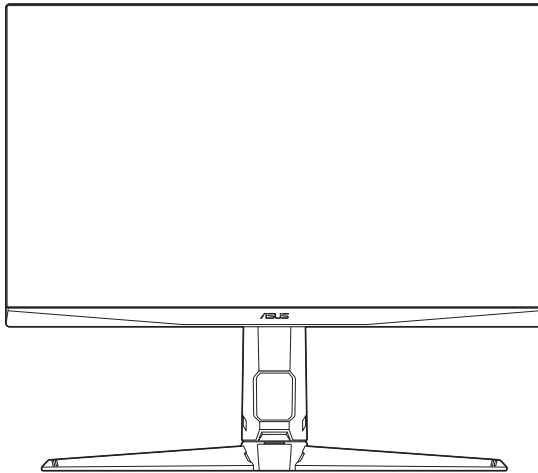


ASUS®

Moniteur TUF Gaming série VG32A

Guide de l'utilisateur



HDMI™
HIGH-DEFINITION MULTIMEDIA INTERFACE

Première édition V1

Juillet 2021

Copyright © 2021 ASUSTeK COMPUTER INC. Tous droits réservés.

Aucune partie de cette publication, y compris les produits et logiciels y étant décrits, ne peut être reproduite, transmise, transcrite, stockée dans un système d'interrogation ou traduite dans une langue quelconque sous quelque forme et par quelque moyen que ce soit, exception faite de la documentation conservée par l'acheteur à des fins de sauvegarde, sans l'autorisation écrite expresse de ASUSTeK COMPUTER INC. (« ASUS »)

La garantie du produit ou service ne sera pas prolongée si : (1) le produit est réparé, modifié ou altéré, à moins que ladite réparation, modification ou altération soit autorisée par écrit par ASUS ; ou (2) si le numéro de série du produit soit défiguré ou manquant.

ASUS FOURNIT CE MANUEL TEL QUEL SANS GARANTIE QUELLE QU'ELLE SOIT, EXPRESSE OU IMPLICITE, Y COMPRIS SANS LIMITATION, TOUTE GARANTIE OU CONDITION IMPLICITE DE QUALITE MARCHANDE OU DE COMPATIBILITE A DES FINS PARTICULIERES. EN AUCUN CAS ASUS, SES DIRECTEURS, MEMBRES DE LA DIRECTION, EMPLOYES OU AGENTS NE SAURONT ETRE TENUS POUR RESPONSABLES DE DOMMAGES INDIRECTS, SPECIAUX, CIRCONSTANCIELS OU CONSEQUENTS (Y COMPRIS LES DOMMAGES POUR PERTES DE PROFIT, PERTE D'UTILISATION, D'INSTALLATION OU D'EQUIPEMENT, ARRET D'ACTIVITE ET SIMILAIRE), MEME SI ASUS A ETE AVISEE DE LA POSSIBILITE DE TELS DOMMAGES DECOULANT DE TOUT DEFAUT OU D'ERREUR CONTENU DANS LE PRESENT MANUEL OU PRODUIT.

LES SPECIFICATIONS ET LES INFORMATIONS CONTENUES DANS LE PRESENT MANUEL SONT FOURNIS A TITRE D'INFORMATION UNIQUEMENT ET SONT SOUS RESERVE DE CHANGEMENT A TOUT MOMENT SANS PREAVIS ET NE DOIVENT PAS ETRE INTERPRETEES COMME UN ENGAGEMENT DE LA PART D'ASUS. ASUS N'ENDOSSE AUCUNE RESPONSABILITE OU ENGAGEMENT POUR DES ERREURS OU DES INEXACTITUDES QUI PEUVENT APPARAITRE DANS LE PRESENT MANUEL, Y COMPRIS LES PRODUITS ET LOGICIELS QUI Y SONT DECRITS.

Les noms de produits et raisons sociales qui apparaissent dans le présent manuel peuvent ou non être des marques commerciales ou droits d'auteurs enregistrés de leurs sociétés respectives et ne sont utilisés qu'à titre d'identification et d'explication et au bénéfice de leurs propriétaires, sans intention de contrevenance.

Table des matières

Avertissements.....	iv
Informations de sécurité.....	v
Soin & Nettoyage.....	vi
Takeback Services	vii
Informations produit pour le label énergétique de l'UE	vii

Chapitre 1 : Présentation du produit

1.1	Bienvenu !	1-1
1.2	Contenu de la boîte	1-1
1.3	Présentation du moniteur	1-2
1.3.1	Vue de devant	1-2
1.3.2	Vue de derrière	1-3
1.3.3	Fonction GamePlus.....	1-4
1.3.4	Fonction GameVisual.....	1-5

Chapitre 2 : Installation

2.1	Assemblage de la base/du bras du moniteur	2-1
2.2	Réglage du moniteur	2-2
2.3	Démontage du bras/de la base (montage mural VESA seulement).....	2-3
2.4	Gestion des câbles	2-4
2.5	Branchement des câbles	2-4
2.6	Mise sous tension du moniteur.....	2-5

Chapitre 3 : Instructions générales

3.1	Menu OSD (Affichage à l'écran)	3-1
3.1.1	Reconfiguration	3-1
3.1.2	Présentation des fonctions OSD	3-1
3.2	Résumé des spécifications	3-8
3.3	Dimensions du contour.....	3-10
3.4	Guide de dépannage (FAQ)	3-11
3.5	Modes de fonctionnement pris en charge.....	3-12

Avertissements

Déclaration de la Commission Fédérale des Télécommunications (FCC)

Cet appareil est conforme à la section 15 du règlement de la FCC. Son fonctionnement est sujet aux deux conditions suivantes :

- Cet appareil ne doit pas causer d'interférences nuisibles, et
- Cet appareil doit être capable d'accepter toutes les interférences, y compris les interférences pouvant provoquer un fonctionnement indésirable.

Cet appareil a été testé et trouvé conforme aux limitations pour les appareils numériques de Catégorie B, conformément à la Section 15 du règlement de FCC. Ces limites sont conçues pour fournir une protection raisonnable contre les interférences néfastes dans une installation résidentielle. Cet appareil génère, utilise et peut émettre une énergie en radiofréquence et, s'il n'est pas installé et utilisé selon les instructions, il peut entraîner des interférences nuisibles aux communications radio. Cependant, aucune garantie n'est donnée qu'il ne causera pas d'interférence dans une installation donnée. Si cet appareil cause des interférences nuisibles à la réception de la radio ou de la télévision, ce que vous pouvez facilement observer en éteignant et en rallumant l'appareil, nous vous encourageons à prendre une ou plusieurs des mesures correctives suivantes :

- Réorienter ou déplacer l'antenne de réception.
- Augmenter la distance entre l'appareil et le récepteur.
- Connecter l'appareil sur une prise secteur ou sur un circuit différent de celui sur lequel le récepteur est connecté.
- Consulter votre revendeur ou un technicien radio/télévision qualifié pour de l'aide.



L'utilisation de câbles blindés pour la connexion du moniteur à la carte graphique est requise par le règlement de la FCC pour assurer la conformité. Toute modification ou changement qui n'a pas été directement approuvé par le parti responsable de la conformité peut annuler le droit de l'utilisateur à utiliser cet appareil.

Déclaration de la commission canadienne des communications

Cet appareil numérique ne dépasse pas les limites de la classe B pour les émissions de sons radio depuis des appareils numériques, définies dans le règlement sur les interférences radio de la commission canadienne des communications.

Cet appareil numérique de classe B est conforme au règlement canadien ICES-003.

This Class B digital apparatus meets all requirements of the Canadian Interference - Causing Equipment Regulations.

Cet appareil numérique de la classe B respecte toutes les exigences du Règlement sur le matériel brouiller du Canada.



Informations de sécurité

- Avant d'installer le moniteur, lisez attentivement toute la documentation qui accompagne la boîte.
- Pour éviter tout incendie ou électrocution, n'exposez jamais le moniteur à la pluie ni à l'humidité.
- N'essayez jamais d'ouvrir le boîtier du moniteur. Les hautes tensions dangereuses à l'intérieur du moniteur peuvent entraîner de graves blessures corporelles.
- Si l'alimentation électrique est cassée, n'essayez pas de la réparer par vous-même. Contactez un technicien de réparation qualifié ou un revendeur.
- Avant d'utiliser le produit, assurez-vous que tous les câbles sont bien connectés et que les câbles électriques ne sont pas endommagés. Si vous décelez le moindre dommage, contactez immédiatement votre revendeur.
- Les fentes et les ouvertures à l'arrière ou sur le dessus du boîtier sont prévues pour la ventilation. Ne bloquez pas ces fentes. Ne placez jamais ce produit près ou sur un radiateur ou une source de chaleur à moins qu'il y ait une ventilation appropriée.
- Le moniteur ne doit être utilisé qu'avec le type d'alimentation indiqué sur l'étiquette. Si vous n'êtes pas sûr(e) du type d'alimentation électrique chez vous, consultez votre revendeur ou votre fournisseur local.
- Utilisez la prise électrique appropriée qui est conforme aux normes électriques locales.
- Ne surchargez pas les barrettes de branchements et les rallonges électriques. Une surcharge peut engendrer un incendie ou une électrocution.
- Évitez la poussière, l'humidité et les températures extrêmes. Ne placez pas le moniteur dans une zone qui pourrait devenir humide. Placez le moniteur sur une surface stable.
- Débranchez l'appareil lors des orages ou lorsqu'il n'est pas utilisé pendant une période prolongée. Ceci protégera le moniteur contre les dommages liés aux surtensions.
- N'insérez jamais des objets et ne renversez jamais du liquide dans les fentes du boîtier du moniteur.
- Pour assurer un fonctionnement satisfaisant, utilisez le moniteur uniquement avec des ordinateurs listés UL, qui ont des réceptacles configurés de façon appropriée et marqués 100-240V AC.
- Si vous rencontrez des problèmes techniques avec le moniteur, contactez un technicien de réparation qualifié ou votre revendeur.
- L'adaptateur est utilisé seulement pour ce moniteur, ne l'utilisez pas à d'autres fins.

Votre appareil utilise l'une des alimentations suivantes :

- Fabricant : Delta Electronics Inc., Modèle : ADP-90LE B



Ce symbole de poubelle sur roulettes indique que le produit (appareil électrique, électronique ou batterie cellule contenant du mercure) ne doit pas être jeté dans une décharge municipale. Référez-vous à la réglementation locale pour plus d'informations sur la mise au rebut des appareils électroniques.

Soin & Nettoyage

- Avant de soulever ou de déplacer votre moniteur, il est préférable de débrancher les câbles et le cordon d'alimentation. Suivez les bonnes techniques de levage quand vous soulevez le moniteur. Quand vous soulevez ou transportez le moniteur, tenez les bords du moniteur. Ne soulevez pas le moniteur en tenant le support ou le cordon d'alimentation.
- Nettoyage. Éteignez votre moniteur et débranchez le cordon d'alimentation. Nettoyez la surface du moniteur à l'aide d'un chiffon sans peluche et non abrasif. Les tâches rebelles peuvent être enlevées avec un chiffon légèrement imbibé d'une solution détergente douce.
- Évitez d'utiliser un nettoyant contenant de l'alcool ou de l'acétone. Utilisez un produit de nettoyage prévue pour les écrans LCD. N'aspergez jamais de nettoyant directement sur l'écran car il pourrait goutter dans le moniteur et entraîner un choc électrique.

Les symptômes suivants sont normaux avec le moniteur :

- En raison de la nature de la lumière fluorescente, l'écran peut scintiller pendant la première utilisation. Eteignez le commutateur d'alimentation et rallumez-le pour vous assurer que le vacillement disparaît.
- Il se peut que vous trouviez l'écran irrégulièrement lumineux selon le motif de bureau que vous utilisez.
- Lorsque la même image reste affichée pendant de nombreuses heures, une image résiduelle peut rester visible sur l'écran même lorsque l'image a été changée. L'écran se rétablit lentement, ou bien vous pouvez éteindre l'alimentation pendant quelques heures.
- Lorsque l'écran devient noir ou clignote, ou qu'il ne s'allume plus, contactez votre revendeur ou un centre de réparation pour remplacer les pièces défectueuses. Ne réparez pas l'écran par vous-même!

Conventions utilisées dans ce guide



ATTENTION : Informations pour éviter de vous blesser en essayant de terminer un travail.



AVERTISSEMENT : Informations pour éviter d'endommager les composants en essayant de terminer un travail.



IMPORTANT : Informations que vous **DEVEZ** suivre pour terminer une tâche.



REMARQUE : Astuces et informations supplémentaires pour aider à terminer un tâche.

Où trouver plus d'informations

Référez-vous aux sources suivantes pour les informations supplémentaires et pour les mises à jour de produit et logiciel.

1. Sites Web de ASUS

Les sites Web internationaux d'ASUS fournissent des informations mises à jour sur les produits matériels et logiciels d'ASUS. Référez-vous au site: <http://www.asus.com>

2. Documentation en option

Votre emballage produit peut inclure une documentation en option qui peut avoir été ajoutée par votre revendeur. Ces documents ne font pas partie de l'emballage standard.

Takeback Services

ASUS recycling and takeback programs come from our commitment to the highest standards for protecting our environment. We believe in providing solutions for our customers to be able to responsibly recycle our products, batteries and other components as well as the packaging materials.

Please go to <http://csr.asus.com/english/Takeback.htm> for detail recycling information in different region.

Informations produit pour le label énergétique de l'UE



VG32AQL1A

1.1 Bienvenu !

Merci d'avoir acheté un moniteur LCD d'ASUS® !

Le dernier moniteur à écran LCD large d'ASUS offre un affichage plus large, plus lumineux et d'une clarté cristalline, en plus de toute une gamme de fonctions qui améliorent votre séance de visionnage.

Avec ces fonctions du moniteur, vous pouvez profiter du confort et vous régaler d'une expérience visuelle !

1.2 Contenu de la boîte

Vérifiez que tous les éléments suivants sont présents dans la boîte :

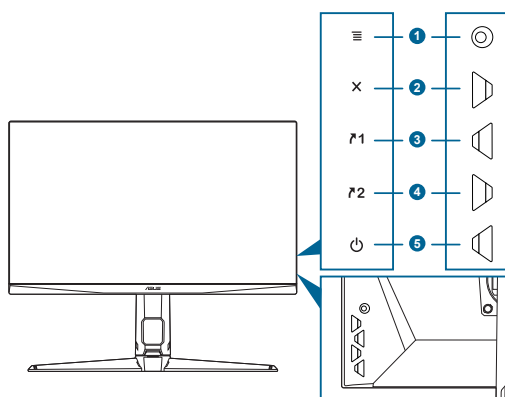
- ✓ Moniteur LCD
- ✓ Base du moniteur
- ✓ Guide de mise en route
- ✓ Carte de garantie
- ✓ Adaptateur d'alimentation
- ✓ Cordon d'alimentation
- ✓ Câble DisplayPort (en option)
- ✓ Câble HDMI (en option)
- ✓ Câble USB (en option)









Si l'un des éléments ci-dessous est endommagé ou manquant, contactez immédiatement votre revendeur.

1.3 Présentation du moniteur

1.3.1 Vue de devant

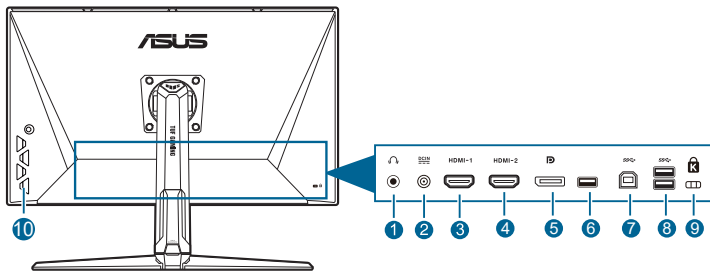


1. Bouton  ( 5 directions) :
 - Active le menu OSD. Active l'élément du menu OSD sélectionné.
 - Augmente/diminue les valeurs ou déplace votre sélection en haut/bas, à gauche/droite.
 - Affiche la barre de sélection de l'entrée quand le moniteur entre en mode veille ou affiche le message « PAS DE SIGNAL ».
2. Bouton 
 - Quitte l'élément du menu OSD.
 - Affiche la barre de sélection de l'entrée quand le moniteur entre en mode veille ou affiche le message « PAS DE SIGNAL ».
 - Bascule la fonction Serrure entre activée et désactivée avec un appui long pendant 5 secondes.
3.  1 Bouton Raccourci 1 :
 - Valeur par défaut : GamePlus.
 - Pour modifier la fonction du raccourci, allez dans le menu MyFavorite > Raccourci > Raccourci 1.
 - Affiche la barre de sélection de l'entrée quand le moniteur entre en mode veille ou affiche le message « PAS DE SIGNAL ».
4.  2 Bouton Raccourci 2 :
 - Valeur par défaut : GameVisual.
 - Pour modifier la fonction du raccourci, allez dans le menu MyFavorite > Raccourci > Raccourci 2.
 - Affiche la barre de sélection de l'entrée quand le moniteur entre en mode veille ou affiche le message « PAS DE SIGNAL ».

5.  Bouton d'alimentation/voiant d'alimentation
 - Pour allumer ou éteindre le moniteur.
 - Les couleurs du témoin d'alimentation sont indiquées dans le tableau ci-dessous.

État	Description
Blanc	MARCHE
Orange	Mode Veille/Aucun signal
ETEINT	ETEINT

1.3.2 Vue de derrière










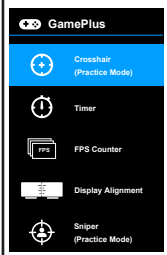
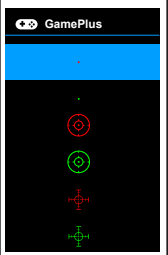
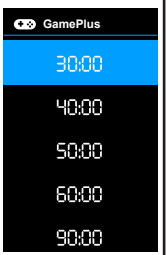
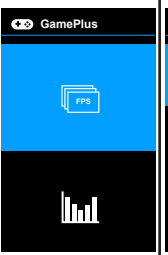

1. **Prise de l'écouteur.** Ce port n'est disponible que lorsqu'un câble HDMI/DisplayPort est connecté.
2. **Port DC-IN.** Ce port sert à brancher le cordon d'alimentation.
3. **Port HDMI.** Ce port est pour la connexion avec un périphérique compatible HDMI.
4. **Port HDMI.** Ce port est pour la connexion avec un périphérique compatible HDMI.
5. **DisplayPort.** Ce port est pour la connexion d'un périphérique compatible DisplayPort.
6. **Ce port est pour le service uniquement.** (USB Type-A)
7. **USB Type B.** Ce port est utilisé pour connecter un câble en amont USB. La connexion active les ports USB du moniteur.
8. **USB Type A.** Ces ports permettent de connecter des appareils USB, comme un clavier/une souris USB, un lecteur de mémoire flash USB, et.
9. **Fente de verrouillage Kensington.**
10. **Boutons de commande.**

1.3.3 Fonction GamePlus

La fonction GamePlus fournit une boîte à outils et crée un meilleur environnement de jeu pour les utilisateurs pendant différents types de jeux. La superposition de viseur avec 6 différentes options de viseur vous permet de choisir celle qui convient le mieux à votre jeu. Il y a aussi une minuterie à l'écran que vous pouvez positionner sur la gauche de l'écran afin de pouvoir garder une trace du temps de jeu écoulé. Tandis que le compteur de FPS (frames per second/images par seconde) vous permet de connaître la fluidité de l'exécution du jeu. Alignement écran affiche des lignes d'alignement sur les 4 côtés de l'écran, servant d'outil facile et pratique pour que vous puissiez aligner plusieurs moniteurs parfaitement. La fonction Tireur d'élite (disponible uniquement lorsque HDR est désactivé sur votre appareil) est personnalisée pour les jeux de tir subjectif. Vous pouvez sélectionner le taux d'agrandissement et le type d'alignement en séquence.

Pour activer GamePlus :

1. Appuyez la touche spéciale GamePlus.
2. Déplacez le bouton  (⊙) en haut/bas pour sélectionner entre les différentes fonctions.
3. Appuyez le bouton  (⊙) ou déplacez le bouton  (⊙) à droite pour confirmer la fonction choisie, et déplacez le bouton  (⊙) en haut/bas pour naviguer dans les réglages. Déplacez le bouton  (⊙) à gauche pour revenir en arrière, arrêter et quitter.
4. Mettez en surbrillance le réglage désiré et appuyez le bouton  (⊙) pour l'activer. Appuyez le bouton  pour le désactiver.

Menu principal GamePlus	GamePlus — Viseur	GamePlus — Minuterie	GamePlus — Compteur de FPS	GamePlus — Tireur d'élite
				

1.3.4 Fonction GameVisual

La fonction GameVisual vous aide à sélectionner facilement les différents modes d'affichage.

Pour activer GameVisual :

Faites votre sélection en appuyant plusieurs fois sur le raccourci GameVisual.

- **Mode Paysage** : Ceci est le meilleur choix pour l'affichage de photos de paysage avec la technologie d'amélioration vidéo de GameVisual™.
- **Mode course** : Ceci est le meilleur choix pour les jeux de course avec la technologie d'amélioration vidéo de GameVisual™.
- **Mode cinéma** : Ceci est le meilleur choix pour regarder les films avec la technologie d'amélioration vidéo de GameVisual™.
- **Mode RTS/RPG** : Ceci est le meilleur choix pour les jeux de stratégie en temps réel (RTS) et les jeux de rôle (RPG) avec la technologie d'amélioration vidéo de GameVisual™.
- **Mode FPS** : Ceci est le meilleur choix pour les jeux de tir subjectifs (FPS) avec la technologie d'amélioration vidéo de GameVisual™.
- **Mode sRGB** : Ceci est le meilleur choix pour afficher les photos et graphiques des PC.
- **MOBA Mode** : Ceci est le meilleur choix pour les jeux d'arène de combat en ligne multijoueur avec la technologie d'amélioration vidéo de GameVisual™.



-
- En Mode course, la fonction suivante n'est pas configurable par l'utilisateur : Saturation, Teinte de peau, ASCR.
 - En Mode sRGB, les fonctions suivantes ne sont pas configurables par l'utilisateur : Luminosité, Contraste, Saturation, Température Couleur, Teinte de peau, ASCR.
 - En Mode MOBA, la fonction suivante n'est pas configurable par l'utilisateur : Saturation, Teinte de peau, ASCR.
-

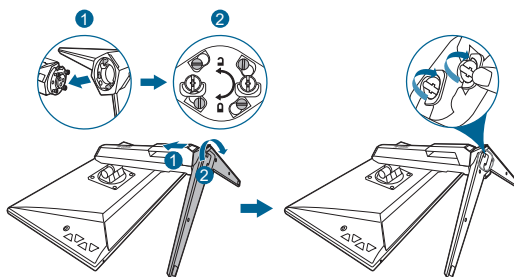
2.1 Assemblage de la base/du bras du moniteur

Pour assembler la base du moniteur :

1. Posez doucement le moniteur face à terre sur une table.
2. Fixez la base sur le bras, en vous assurant bien que la languette qui se trouve sur le bras entre dans la rainure sur la base.
3. Assurez la base au bras en serrant la/les vis.



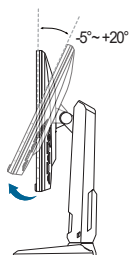
Nous vous conseillons de couvrir la surface de la table avec un chiffon doux pour éviter d'endommager le moniteur.



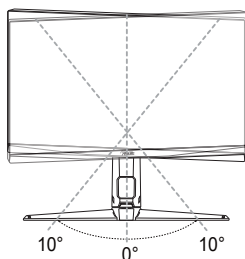
Taille de vis de la base : M6 x 16,2 mm.

2.2 Réglage du moniteur

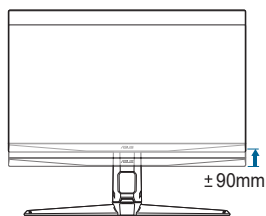
- Pour une vision optimale, il est recommandé d'avoir une vision de face sur le moniteur, ensuite réglez l'angle du moniteur pour qu'il soit confortable.
- Tenez le pied pour empêcher le moniteur de tomber quand vous le changez d'angle.
- L'angle d'ajustement recommandé est $+20^{\circ}$ à -5° (inclinaison)/ $+10^{\circ}$ à -10° (pivot)/ ± 90 mm (ajustement de la hauteur).



(Basculer)



(Pivoter)



(Réglage de la hauteur)



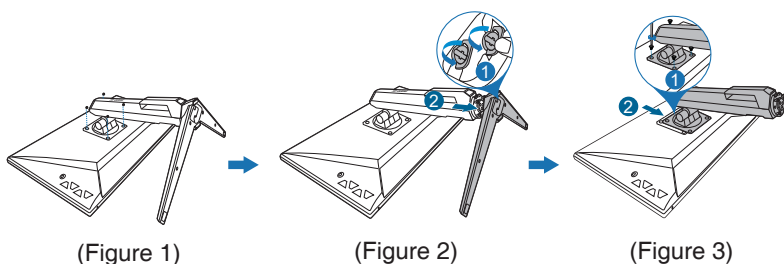
Il est normal que le moniteur tremble légèrement quand vous ajustez l'angle de vision.

2.3 Démontage du bras/de la base (montage mural VESA seulement)

Le bras/la base détachable de ce moniteur, est spécialement conçu pour une installation murale VESA.

Pour démonter le bras/la base :

1. Posez doucement le moniteur face à terre sur une table.
2. Retirez les caoutchoucs dans les quatre trous de vis. (Figure 1)
3. Retirez la base (Figure 2).
4. Utilisez un tournevis pour enlever la vis sur la charnière (Figure 3), puis retirez la charnière.



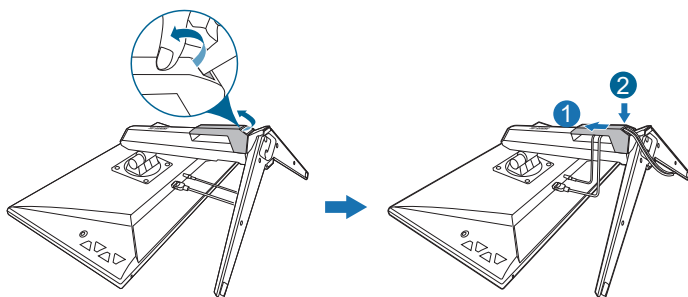
Nous vous conseillons de couvrir la surface de la table avec un chiffon doux pour éviter d'endommager le moniteur.



- Le kit de montage mural VESA (100 x 100 mm) est acheté séparément.
- Utilisez seulement un support de montage mural listé UL avec un poids/une charge minimale de 22,7kg (taille des vis : M4 x 10 mm)

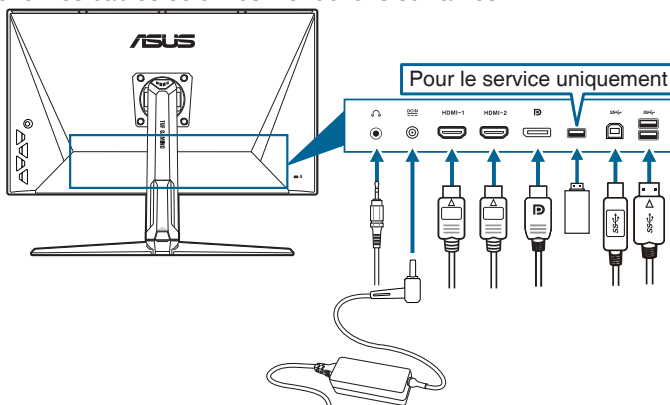
2.4 Gestion des câbles

Vous pouvez organiser les câbles en utilisant la fente de gestion des câbles. Retirez le couvercle avant de passer les câbles dans la fente et remettez le couvercle en place.



2.5 Branchement des câbles

Branchez les câbles selon les instructions suivantes :





- **Pour brancher le cordon d'alimentation :**
 - a. Connectez l'adaptateur d'alimentation sur l'entrée CC du moniteur.
 - b. Connectez une extrémité du cordon d'alimentation à l'adaptateur d'alimentation et l'autre extrémité à une prise électrique.
- **Pour brancher le câble DisplayPort/HDMI :**
 - a. Branchez une extrémité du câble DisplayPort/HDMI sur le port DisplayPort/HDMI du moniteur.
 - b. Branchez l'autre extrémité du câble DisplayPort/HDMI sur le port DisplayPort/HDMI de votre ordinateur.

- **Pour utiliser l'écouteur** : connectez l'extrémité avec le connecteur à la prise écouteur du moniteur lorsqu'un signal HDMI ou DisplayPort est transmis.
- **Utilisation des ports USB 3.0** : Prenez le câble USB 3.0 fourni, et branchez la plus petite extrémité (type B) du câble USB en amont au port USB en amont du moniteur, et la plus grande extrémité (type A) au port USB 3.0 de votre ordinateur. Assurez-vous que la dernière version du système d'exploitation Windows 7/Windows 10 est installée sur votre ordinateur. Cela permettra aux ports USB du moniteur de fonctionner.



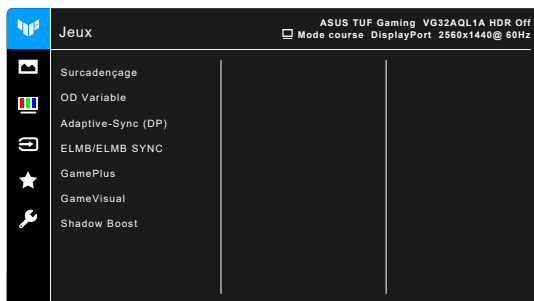
Lorsque ces câbles sont branchés, vous pouvez choisir le signal désiré en utilisant l'élément Sélection Entrée dans le menu OSD.




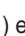

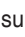






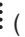
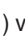

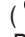
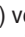
2.6 Mise sous tension du moniteur

Appuyez sur le bouton d'alimentation . Voir page 1-2 pour l'emplacement du bouton d'alimentation. Le témoin d'alimentation  s'allume en blanc pour indiquer que le moniteur est allumé.

3.1 Menu OSD (Affichage à l'écran)

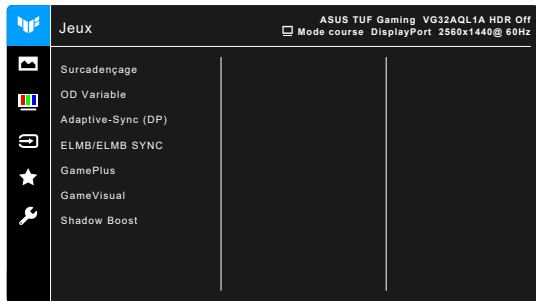
3.1.1 Reconfiguration




1. Appuyez sur le bouton  () pour activer le menu OSD.
2. Déplacez le bouton  () en haut/bas pour naviguer dans les fonctions. Mettez la fonction voulue en surbrillance, et appuyez bouton  () pour l'activer. Si la fonction sélectionnée dispose d'un sous-menu, déplacez le bouton  () vers le haut/bas pour vous déplacer dans les fonctions du sous-menu. Sélectionnez la fonction de sous-menu désirée et appuyez sur le bouton  () ou déplace bouton  () à droite pour l'activer.
3. Déplacez le bouton  () vers le haut/bas pour modifier les paramètres de la fonction sélectionnée.
4. Pour quitter et enregistrer le menu OSD, appuyez sur le bouton  ou déplacez le bouton  () vers la gauche plusieurs fois, jusqu'à ce que le menu OSD disparaisse. Pour ajuster d'autres fonctions, répétez les étapes 1-3.

3.1.2 Présentation des fonctions OSD

1. Jeux



- **Surcadencage :**

- * **MARCHE** : Cette fonction vous permet d'ajuster le taux de rafraîchissement.
- * **Taux rafraîch. max** : Vous permet de sélectionner un taux de rafraîchissement maximum de 170Hz (seulement pour l'entrée DisplayPort). Après la sélection, appuyez le bouton  (Ⓢ) pour activer le réglage.



Le surcadencage peut provoquer un scintillement de l'écran. Pour réduire ces effets, déconnectez le câble DisplayPort et utilisez le menu OSD du moniteur pour réessayer avec un taux de rafraîchissement maximal plus sûr.

- **OD Variable** : Améliore le temps de réponse du niveau de gris du panneau LCD. La plage de réglage est de Niveau 0 à Niveau 5.



Cette fonction n'est pas disponible lorsque **ELMB / ELMB SYNC** est activé.

- **Adaptive-Sync (DP) / Variable Refresh Rate** : Permet une source de graphique prenant en charge la Adaptive-Sync* d'ajuster dynamiquement la fréquence de rafraîchissement de l'affichage en fonction des fréquences d'images typiques du contenu pour une mise à jour de l'affichage à efficacité énergétique, pratiquement sans saccade et à faible latence.



- **Adaptive-Sync (DP) / Variable Refresh Rate** ne peut être activé que entre 48Hz~144Hz pour HDMI et 48Hz~170Hz pour DisplayPort.
 - Pour les GPU pris en charge, la configuration système minimale du PC et les pilotes requis, veuillez contacter les fabricants des GPU.
-

- **ELMB/ELMB SYNC** : **ELMB** ne peut être activé que lorsque la fonction **Adaptive-Sync (DP)/Variable Refresh Rate** est définie sur **Arrêt** et que le taux de rafraîchissement est de 120Hz, 144Hz, 155Hz, 160Hz, 165Hz ou 170Hz. **ELMB SYNC** vous permet d'activer la fonction quand **Adaptive-Sync (DP)/Variable Refresh Rate** est réglé sur **Marche**. Cette fonction élimine les déchirures d'écran, réduit les images fantômes et le flou de mouvement lorsque vous jouez. La fonction comprend un réglage de la clarté et de la position à 5 niveaux.



Pour activer **ELMB/ELMB SYNC**, désactivez d'abord la fonction **Adaptive-Sync (DP)/Variable Refresh Rate**.

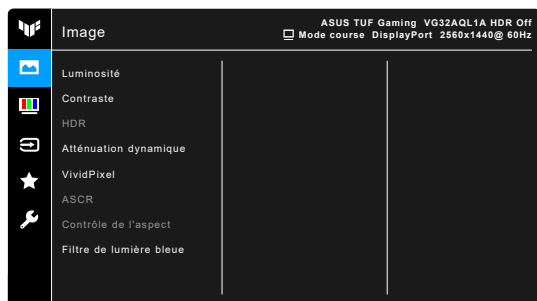
- **GamePlus** : Voir « **1.3.3 Fonction GamePlus** » pour des détails.
- **GameVisual** : Voir « **1.3.4 Fonction GameVisual** » pour des détails.

- **Shadow Boost** : L'Optimisation des couleurs sombres ajuste la courbe de gamma du moniteur pour enrichir les tons sombres dans une image rendant les scènes et objets sombres beaucoup plus facile à voir.



Cette fonction est uniquement disponible en Mode course, Mode RTS/RPG, Mode FPS ou Mode sRGB.

2. Image



- **Luminosité** : La plage de réglage est de 0 à 100.



Cette fonction n'est pas disponible lorsque **ELMB / ELMB SYNC** est activé.

- **Contraste** : La plage de réglage est de 0 à 100.
- **HDR** : Contient deux modes HDR.
 - * **ASUS Gaming HDR** : Il s'agit du mode HDR spécialement adapté aux performances HDR par ASUS.
 - * **ASUS Cinema HDR** : Est conforme à VESA Display HDR.



Lors de la détection du contenu HDR, un message « HDR activé » apparaîtra. Lors de l'affichage du contenu HDR, les fonctions suivantes ne sont pas disponibles : ELMB Sync, Tireur d'élite, GameVisual, Shadow Boost, Luminosité, Contraste, ASCR, Contrôle de l'aspect, Filtre de lumière bleue, Température Couleur, Gamma, Saturation.

- **Atténuation dynamique** : Synchronise avec le contenu lors du changement du contraste pour exécuter l'atténuation dynamique du rétroéclairage.
- **VividPixel** : Améliore le contour de l'image affichée et génère des images de qualité élevée sur l'écran.
- **ASCR** : Active/désactive la fonction ASCR (ASUS Smart Contrast Ratio).



- Cette fonction n'est pas disponible (défini sur **Arrêt**) quand **Atténuation dynamique** est activé.
- Cette fonction est disponible uniquement dans les modes suivants : **Mode Paysage**, **Mode cinéma**, **Mode RTS/RPG** ou **Mode FPS**.

- **Contrôle de l'aspect** : Définit le rapport d'aspect à **Plein écran** ou **4:3**.



Cette fonction n'est pas disponible lorsque la fonction **Adaptive-Sync** ou **HDR** est activée.

- **Filtre de lumière bleue**

- * **Niveau 0** : Aucun changement.
- * **Niveau 1-4** : Plus le niveau est élevé, moins la lumière bleue est dispersée. Lorsque le Filtre de lumière bleue est activé, les réglages par défaut du Mode course seront automatiquement importés. Entre le Niveau 1 au Niveau 3, la fonction Luminosité est configurable par l'utilisateur. Le Niveau 4 est un réglage optimisé. La fonction Luminosité n'est pas configurable par l'utilisateur.



Le moniteur utilise un panneau à faible lumière bleue et est conforme à la norme TÜV Rheinland en mode de réinitialisation d'usine/par défaut.

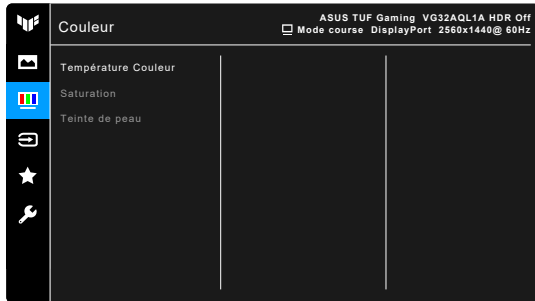


Veillez consulter ce qui suit pour alléger la fatigue oculaire :

- Vous devez vous éloigner pendant un certain temps de l'affichage si vous travaillez pendant de longues heures. Il est conseillé de faire des pauses courtes (au moins 5 minutes) après environ 1 heure de travail continu à l'ordinateur. Faire des pauses courtes et fréquentes est plus efficace qu'une seule pause plus longue.
 - Pour réduire la fatigue oculaire et la sécheresse de vos yeux, vous devez reposer vos yeux périodiquement en vous concentrant sur des objets éloignés.
 - Les exercices oculaires peuvent aider à réduire la fatigue oculaire. Répétez ces exercices souvent. Si la fatigue oculaire persiste, veuillez consulter un médecin. Exercices oculaires : (1) Regardez de manière répétée vers le haut et vers le bas, (2) roulez des yeux lentement, (3) faites bouger vos yeux en diagonale.
 - La lumière bleue à haute énergie peut entraîner une fatigue oculaire et une DMLA (dégénérescence maculaire liée à l'âge). Filtre de lumière bleue pour réduire de 70% (max.) la lumière bleue nocive pour éviter le syndrome de la vision sur ordinateur.
-

3. Couleur

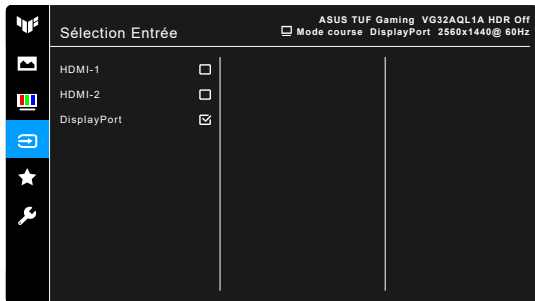
Choisissez un paramètre de couleur dans ce menu.



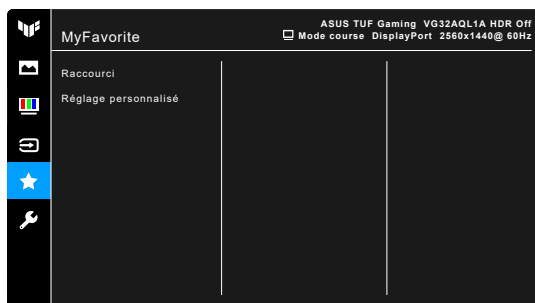
- **Température Couleur** : Contient 4 modes notamment, Froid, Normal, Chaud et Mode Utilisateur.
- **Saturation** : la page de réglage est de 0 à 100.
- **Teinte de peau** : Contient trois modes de couleurs notamment, Rouge, Naturel et Jaune.

4. Sélection Entrée

Dans cette fonction, vous pouvez sélectionner votre source d'entrée souhaitée.



5. MyFavorite



- **Raccourci :**

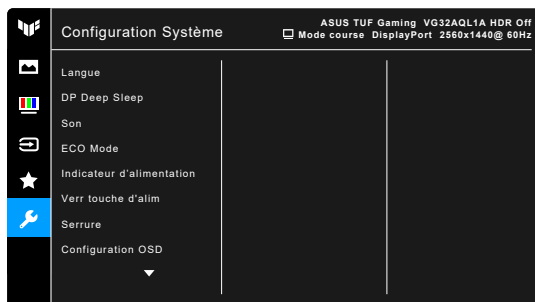
- * **Raccourci 1/Raccourci 2:** Définit les fonctions de raccourci pour les boutons de raccourci.



Quand une certaine fonction est sélectionnée ou activée, votre bouton de raccourci peut ne pas la prendre en charge. Choix de fonctions disponibles pour les raccourcis : GamePlus, GameVisual, Luminosité, Contraste HDR, Filtre de lumière bleue, Température Couleur, Volume.

- **Réglage personnalisé :** Charge/Enregistre tous les paramètres sur le moniteur.

6. Configuration Système



- **Langue :** Vous pouvez choisir parmi les 21 langues suivantes : Anglais, Français, Allemand, Italien, Espagnol, Néerlandais, Portugais, Russe, Tchèque, Croate, Polonais, Roumain, Hongrois, Turc, Chinois simplifié, Chinois traditionnel, Japonais, Coréen, Thaï, Indonésien, Persan.
- **DP Deep Sleep :** Le réglage par défaut est **Marche**. Si votre source de signal DisplayPort n'est pas facilement détectée, changez le réglage sur **Arrêt**. Cela peut permettre de résoudre le problème.

- **Son** : Définit les paramètres de son à partir de ce menu.
 - * **Volume** : La plage de réglage est de 0 à 100.
 - * **Muet** : Bascule le son du moniteur entre activé et désactivé.
- **ECO Mode** : réduire la consommation électrique.



-
- Cette fonction n'est pas disponible (défini sur **Arrêt**) quand **Atténuation dynamique** est activé.
 - Lorsque cette fonction est sélectionnée, les fonctions suivantes ne sont pas disponibles : **ASCR, Luminosité, Contraste, ELMB**.
-

- **Indicateur d'alimentation** : Pour allumer ou éteindre le voyant DEL d'alimentation.
- **Verr touche d'alim** : Active ou désactive la touche d'alimentation.
- **Serrure** : Pour désactiver toutes les touches de fonction. Appuyez sur **X** plus de 5 secondes pour annuler la fonction serrure.
- **Configuration OSD** :
 - * Pour ajuster la durée du délai OSD, de 10 à 120 secondes.
 - * Pour activer ou désactiver la fonction DDC/CI.
 - * Pour ajuster l'arrière-plan du menu OSD, de l'opaque vers le transparent.
- **Ver. DisplayPort** : Compatibilité avec la carte graphique. Sélectionnez **DisplayPort 1.1** ou **DisplayPort 1.2+HDR** selon la version DP de carte graphique.



DisplayPort 1.1 n'est disponible que lorsque **Surcadencage** et **Adaptive-Sync (DP) / Variable Refresh Rate** sont désactivés.

- **Informations** : Pour afficher les informations du moniteur.
- **Tout réinit.** : « Oui » pour restaurer les réglages par défaut.

3.2 Résumé des spécifications

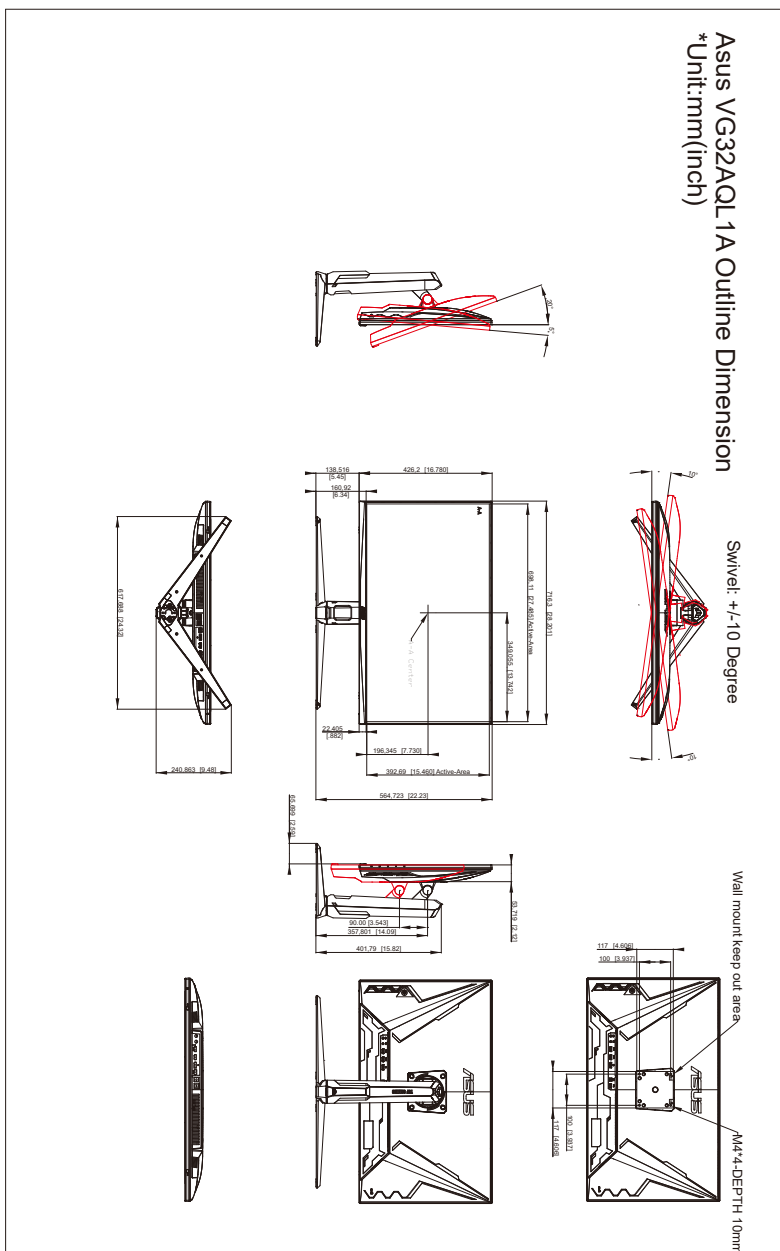
Type d'affichage	TFT LCD
Taille de l'écran	Écran large 31,5" (16:9, 80,1 cm)
Résolution max.	2560 x 1440
Taille des pixels	0,273 mm x 0,273 mm
Luminosité (Typ.)	350 cd/m ² , 400 cd/m ² (avec la fonction HDR activée)
Rapport de contraste (Typ.)	1000:1
Rapport de contraste (Max.)	100.000.000:1 (avec la fonction ASCR activée)
Angle de vision (H/V) CR > 10	178°/178°
Couleurs d'affichage	16,7 M
Temps de réponse	1 ms (Gris à gris)
Sélection de la température des couleurs	4 températures de couleur
Entrée analogique	Non
Entrée numérique	HDMI v2.0 x 2, DisplayPort v1.2 x 1
Prise de l'écouteur	Oui
Entrée audio	Non
Haut-parleur (intégré)	2 W x 2 Stéréo, RMS
Port USB 3.0	En amont x 1, en aval x 2
Couleurs	Noir
DEL d'alimentation	Blanc (Allumé)/ Orange (Veille)
Inclinaison	+20° ~ -5°
Pivot	Non
Rotation	+10° ~ -10°
Réglage de la hauteur	90 mm
Montage mural VESA	100 x 100 mm
Verrou Kensington	Oui
Tension de voltage	c.a. : 100 ~ 240 V c.c. : 19 V, 4,74 A (Adaptateur CA)
Consommation électrique	Allumé : < 27,1 W**, Veille : < 0,5 W, Éteint : < 0,3 W
Température (fonctionnement)	0°C ~ 40°C
Température (non utilisé)	-20°C ~ +60°C
Dimensions (L x H x D) sans pied	716 x 426 x 54 mm
Dimensions (L x H x D) avec pied	716 x 565 x 240 mm (plus élevée) 716 x 475 x 240 mm (plus basse) 818 x 645 x 260 mm (emballage)
Poids (approx.)	8,6 kg (net) ; 6,2 kg (sans pied) ; 12,4 kg (brut)
Multi-langues	21 langues (Anglais, Français, Allemand, Italien, Espagnol, Néerlandais, Portugais, Russe, Tchèque, Croate, Polonais, Roumain, Hongrois, Turc, Chinois simplifié, Chinois traditionnel, Japonais, Coréen, Thaï, Indonésien, Persan)

Accessoires	Guide de mise en route, carte de garantie, adaptateur d'alimentation, cordon d'alimentation, câble DisplayPort (en option), câble HDMI (en option), câble USB (en option)
Conformité et normes	cTUVus, CB, CE, ErP, FCC, CCC, CU, RCM, BSMI, VCCI, RoHS, J-MOSS, WEEE, Windows 7 & 10 WHQL, CEL, MEPS, PSE, UkrSEPRO, KCC, E-Standby, TUV-Flicker Free, TUV-Low Blue Light, ICES-3, PC Recycle, PSB, CEC


***Spécifications sujettes à modification sans préavis.**

****Mesurant une luminosité d'écran de 200 nits sans connexion audio/USB/lecteur de carte.**

3.3 Dimensions du contour



3.4 Guide de dépannage (FAQ)

Problème	Solution possible
Le voyant DEL d'alimentation n'est pas ALLUMÉ	<ul style="list-style-type: none">• Appuyez sur le bouton  pour vérifier si le moniteur est en mode ALLUMÉ.• Vérifiez si le cordon d'alimentation est correctement branché sur le moniteur et sur la prise de courant.
Le voyant DEL d'alimentation est de couleur orange et il n'y a aucune image sur l'écran	<ul style="list-style-type: none">• Vérifiez si le moniteur et l'ordinateur sont en mode ALLUMÉ.• Assurez-vous que le câble de signal est correctement branché sur le moniteur et sur l'ordinateur.• Vérifiez le câble de signal et assurez-vous qu'aucune broche n'est tordue.• Connectez l'ordinateur à un autre moniteur disponible pour vérifier que l'ordinateur fonctionne correctement.
L'image de l'écran est trop claire ou trop foncée	<ul style="list-style-type: none">• Ajustez les réglages Contraste et Luminosité avec le menu OSD.
L'image de l'écran n'est pas centrée ou pas de bonne taille	<ul style="list-style-type: none">• Assurez-vous que le câble de signal est correctement branché sur le moniteur et sur l'ordinateur.• Eloignez les appareils électriques susceptibles de causer des interférences.
Les couleurs de l'image de l'écran sont bizarres (le blanc n'apparaît pas blanc)	<ul style="list-style-type: none">• Vérifiez le câble de signal et assurez-vous qu'aucune broche n'est tordue.• Effectuez une réinitialisation complète avec le menu OSD.• Ajustez les réglages Couleurs R/V/B ou sélectionnez la Température des couleurs dans le menu OSD.

3.5 Modes de fonctionnement pris en charge

Résolution	Fréquence	
	HDMI	DP
	Taux de rafraîchissement	Taux de rafraîchissement
640x480	60Hz	60Hz
640x480	67Hz	67Hz
640x480	72Hz	72Hz
640x480	75Hz	75Hz
720x400	70Hz	70Hz
800x600	56Hz	56Hz
800x600	60Hz	60Hz
800x600	72Hz	72Hz
800x600	75Hz	75Hz
832x624	75Hz	75Hz
1024x768	60Hz	60Hz
1024x768	70Hz	70Hz
1024x768	75Hz	75Hz
1152x864	75Hz	75Hz
1280x1024	60Hz	60Hz
1280x1024	75Hz	75Hz
1440x900	60Hz	60Hz
1920x1080	60Hz	60Hz
1920x1080	100Hz	100Hz
1920x1080	120Hz	120Hz
2560x1440	60Hz	60Hz
2560x1440	120Hz	120Hz
2560x1440	144Hz	144Hz
2560x1440	Non pris en charge	155Hz
2560x1440	Non pris en charge	160Hz
2560x1440	Non pris en charge	165Hz
2560x1440	Non pris en charge	170Hz

Lorsque le moniteur fonctionne en mode vidéo (c.-à-d. n'affiche pas de données), les modes haute définition suivants sont pris en charge en plus de la vidéo en définition standard.

Fréquence vidéo

Résolution Fréquence	HDMI	DP
	Taux de rafraîchissement	Taux de rafraîchissement
720x480P	59,94Hz	Non pris en charge
720x480P	60Hz	Non pris en charge
720x576P	50Hz	50Hz
1280x720P	50Hz	50Hz
1280x720P	59,94Hz	59,94Hz
1280x720P	60Hz	60Hz
1440x480P	Non pris en charge	59,94Hz
1440x480P	60Hz	60Hz
1440x576P	50Hz	50Hz
1920x1080P	29,97Hz	Non pris en charge
1920x1080P	30Hz	Non pris en charge
1920x1080P	50Hz	50Hz
1920x1080P	59,94Hz	59,94Hz
1920x1080P	60Hz	60Hz
1920x1080P	120Hz	120Hz

