

# **Moniteur LCD Acer**

## **Guide utilisateur**

Copyright © 2023. Acer Incorporated.  
Tous droits réservés.

Guide de l'utilisateur du moniteur LCD Acer  
Première édition : 07/2023

Des modifications peuvent être apportées périodiquement aux informations contenues dans la présente publication sans obligation d'avertir quiconque de telles révisions ou modifications. Ces modifications sont incorporées dans les nouvelles éditions du présent manuel ou dans des documents et publications complémentaires. Cette société ne fait aucune représentation ou garantie, expresse ou implicite, quant au contenu présent, et décline spécifiquement les garanties implicites de qualité marchande ou d'adéquation à un usage particulier.

Notez le numéro de modèle, le numéro de série, la date d'achat et le lieu d'achat dans l'espace prévu ci-dessous. Le numéro de modèle et le numéro de série sont enregistrés sur l'étiquette apposée à votre ordinateur. Toutes les correspondances concernant cette unité doivent inclure le numéro de série, le numéro de modèle et les informations relatives à l'achat.

Aucune partie de cette publication ne peut être reproduite, mémorisée dans un système informatisé, ou transmise, sous quelque forme et par quelque moyen, électronique, mécanique, par photocopie, enregistrement ou autre, sans la permission écrite préalable d'Acer Incorporated.

Guide de l'utilisateur du moniteur LCD Acer

Numéro de modèle : \_\_\_\_\_

Numéro de série : \_\_\_\_\_

Date d'achat : \_\_\_\_\_

Lieu d'achat : \_\_\_\_\_

Acer et le logo Acer sont des marques déposées de Acer Incorporated. Les noms et marques de produits d'autres sociétés sont utilisés ici à des fins d'identification et appartiennent à leurs sociétés respectives.

# Informations relatives à votre sécurité et à votre confort

## Instructions de sécurité

Lisez ces instructions avec attention. Conservez le présent document pour référence future. Respectez tous les avertissements et instructions indiqués sur le produit.

## Notes spéciales relatives aux moniteurs LCD

Les points suivants sont normaux pour un écran LCD et ne révèlent pas un problème.

- En raison de la nature de la lumière fluorescente, l'écran peut scintiller au cours de la première utilisation. Éteignez l'interrupteur d'alimentation et rallumez-le pour vous assurer que ce scintillement disparaît.
- Vous pouvez observer une luminosité irrégulière de l'écran en fonction du motif de bureau que vous utilisez.
- L'écran LCD possède 99,99% ou plus de pixels efficaces. Il peut comprendre des défauts à raison de 0,01% ou moins, tels que des pixels manquants ou des pixels allumés en permanence.
- En raison de la nature de l'écran LCD, une image rémanente de l'écran précédent peut subsister après changement d'image, lorsque la même image est affichée pendant plusieurs heures. Dans ce cas, l'écran se rétablit lentement en changeant d'image ou en éteignant l'interrupteur d'alimentation pendant quelques heures.

## Nettoyage de votre moniteur

Veuillez respecter scrupuleusement ces directives pour nettoyer le moniteur :

- Débranchez toujours le moniteur avant de le nettoyer.
- Utilisez un chiffon doux pour essayer l'écran, ainsi que l'avant et les côtés du boîtier.

## Accessibilité

Assurez-vous que la prise de courant à laquelle vous raccordez le cordon d'alimentation est facilement accessible et située aussi près de l'opérateur de l'appareil que possible. Lorsque vous devez déconnecter l'alimentation de l'appareil, veillez à débrancher le cordon d'alimentation de la prise électrique.

## Sécurité lors de l'écoute

Pour protéger votre audition, respectez ces instructions.

- Augmentez progressivement le volume jusqu'à ce que vous puissiez entendre clairement, confortablement et sans déformation.
- Après avoir réglé le niveau du volume, ne l'augmentez plus après que vos oreilles se sont adaptées.
- Limitez la durée d'écoute de la musique à un volume élevé.
- Évitez d'augmenter le volume pour contrer le bruit ambiant.
- Baissez le volume si vous n'arrivez pas à entendre les gens parler autour de vous.

## Avertissements

- N'utilisez pas ce produit près de l'eau.
- Ne placez pas ce produit sur un chariot, un support ou une table instable. Si le produit tombe, il peut sérieusement s'endommager.
- Les fentes et ouvertures sont prévues pour la ventilation afin d'assurer un fonctionnement fiable du produit et pour le protéger de la surchauffe. Ces ouvertures ne doivent pas être bloquées ni couvertes. Les ouvertures ne doivent jamais être obstruées en plaçant le produit sur un lit, un canapé, un tapis ou une autre surface similaire. Ce produit ne doit jamais être placé près d'un radiateur ou d'un convecteur, ni dessus, ni dans une installation intégrée sauf si une ventilation adéquate est prévue.
- N'enfoncez jamais des objets d'aucune sorte dans ce produit à travers les fentes du boîtier car ils pourraient toucher des points de tension dangereuse ou provoquer des courts-circuits qui pourraient causer un incendie ou un choc électrique. Ne renversez jamais de liquide d'aucune sorte sur ou dans le produit.
- Pour éviter d'endommager les composants internes et prévenir la fuite de la batterie, ne placez pas le produit sur une surface vibrante.
- Ne l'utilisez jamais en faisant du sport, de l'exercice ou dans un environnement vibrant qui pourrait probablement causer un court-circuit des dégâts internes à l'appareil.
- L'adaptateur ne doit être utilisé que pour ce moniteur, et non à d'autres fins.



- Lire ces instructions - Toutes les instructions de sécurité et d'utilisation doivent être lues avant d'utiliser ce produit et conservées comme référence. avant d'utiliser ce produit et de les conserver pour référence Utilisez uniquement les alimentations figurant dans dans le mode d'emploi, voir ci-dessous :

(1) Modèle d'adaptateur : HCX4801-1204000C;HCX4801-1204000J;HCX4801-1204000A;  
HCX4801-1204000K;HCX4801-1204000E;HCX4801-1204000B;  
HCX4801-1204000U;HCX4801-1204000T

Fabriqué par : guan G dong HUAC Huang xing alimentation co., Ltd.

(2) Modèle d'adaptateur : 2ABU120M ;

Fabriqué par: Channel Well Technology Co.,Ltd.

(3) Modèle d'adaptateur : YD-ZR2400500A-6A;

Fabriqué par DONGGUAN YIDAI POWER TECHNOLOGYCO.,LTD.

## Utilisation de l'énergie électrique

- Ce produit doit être utilisé avec le type d'alimentation indiqué sur l'étiquette signalétique. Si vous n'êtes pas sûr du type d'alimentation disponible, consultez votre revendeur ou la compagnie d'électricité locale.
- Ne laissez rien reposer sur le cordon d'alimentation. Ne placez pas ce produit là où les gens vont marcher sur le cordon.
- Si une rallonge est utilisée avec ce produit, assurez-vous que l'intensité nominale totale des équipements branchés sur la rallonge ne dépasse pas la valeur nominale de la rallonge. Aussi, assurez-vous que l'ampérage de tous les appareils branchés sur la prise secteur ne dépasse pas le calibre du fusible.
- Ne surchargez pas une prise électrique ou une barrette multiprise en y branchant trop d'appareils. La charge globale du système ne doit pas dépasser 80% de la valeur nominale de la dérivation. Si vous utilisez des barrettes d'alimentation, la charge ne doit pas dépasser 80% de la valeur nominale d'entrée de la barrette.
- Le cordon d'alimentation de ce produit est équipé d'une fiche de terre à trois fils. La fiche ne peut être insérée que dans une prise avec terre. Assurez-vous que la prise de courant est correctement reliée à la terre avant d'insérer la fiche du cordon d'alimentation. N'insérez pas la fiche dans une prise de courant non reliée à la terre. Contactez votre électricien pour plus de détails.



.....

**Avertissement ! La broche de mise à la terre est une fonction de sécurité. Le fait d'utiliser une prise de courant qui ne soit pas correctement reliée à la terre peut entraîner un choc électrique et / ou des blessures.**



.....

**Remarque :** La broche de mise à la terre fournit également une bonne protection contre le bruit produit par les appareils électriques environnants et qui interfèrent avec les performances de ce produit.

- Utilisez le produit uniquement avec le cordon d'alimentation secteur fourni. Si vous avez besoin de remplacer le cordon d'alimentation, assurez-vous que le nouveau cordon d'alimentation est conforme aux exigences suivantes : type amovible, listé UL / certifié CSA, type SPT-2, valeurs nominales 7 A 125 V minimum, approuvé VDE ou équivalent, 4,6 mètres (15 pieds) de longueur maximale.

## Entretien du produit

Ne tentez pas de faire l'entretien de ce produit vous-même, car l'ouverture ou la dépose des couvercles peut vous exposer à des points de tension dangereuse ou à d'autres risques. Pour tout entretien, veuillez vous adresser à du personnel qualifié.

Débranchez ce produit de la prise secteur et faites appel à un personnel qualifié lorsque :

- le cordon d'alimentation ou la fiche est endommagé, coupé ou effiloché
- du liquide a été renversé dans le produit
- le produit a été exposé à la pluie ou à l'eau
- le produit est tombé ou le boîtier a été endommagé
- le produit présente une altération notable de performance, indiquant un besoin d'entretien
- le produit ne fonctionne pas normalement après avoir suivi les instructions de fonctionnement



**Remarque** : Ajustez uniquement les commandes qui sont couvertes par les instructions d'utilisation, car un mauvais réglage d'autres commandes peut provoquer des dégâts et entraîner des travaux coûteux auprès d'un technicien qualifié pour restaurer le produit à son état nominal.

## Environnements potentiellement explosifs

Éteignez votre appareil dans toute zone présentant une atmosphère potentiellement explosive et respectez tous les panneaux et les instructions. Les atmosphères potentiellement explosives comprennent les zones où il est généralement conseillé d'arrêter le moteur de votre véhicule. Des étincelles dans de telles zones peuvent provoquer une explosion ou un incendie entraînant des blessures corporelles ou même la mort. Éteignez l'appareil à proximité de dépôts, de zones de stockage et de distribution de carburant; d'usines de produits chimiques; ou lorsque des opérations de dynamitage sont en cours. Les zones à atmosphère potentiellement explosive sont souvent, mais pas toujours, indiquées. Ils comprennent les cales des bateaux, les sites de transfert ou de stockage de produits chimiques, les véhicules utilisant du gaz de pétrole liquéfié (comme le propane ou le butane) et les zones où l'air contient des produits chimiques ou des particules telles que des grains, de la poussière ou des poudres métalliques.

## Informations supplémentaires relatives à la sécurité

Votre appareil et ses accessoires peuvent contenir de petites pièces. Gardez-les hors de portée des jeunes enfants.

## Informations relatives au recyclage des équipements informatiques

Acer est fortement impliqué dans la protection de l'environnement et considère le recyclage, sous la forme de récupération et d'élimination du matériel d'occasion, comme l'une des priorités de l'entreprise pour minimiser le fardeau qui pèse sur l'environnement.

Chez Acer, nous sommes parfaitement conscients des effets environnementaux de notre entreprise et nous efforçons d'identifier et de fournir les meilleures procédures de travail pour réduire l'impact environnemental de nos produits.

Pour plus d'informations et d'aide lors du recyclage, veuillez consulter ce site Web :

<https://www.acer-group.com/sustainability/en/our-products-environment.html>

Visitez [www.acer-group.com](http://www.acer-group.com) pour plus d'informations sur les caractéristiques et les avantages de nos autres produits.

## Instructions relatives à la mise au rebut



Ne jetez pas cet appareil électronique à la poubelle lors de la mise au rebut. Pour minimiser la pollution et assurer une meilleure protection mondiale de l'environnement, veuillez recycler. Pour plus d'informations sur la réglementation relative aux déchets d'équipements électriques et électroniques (DEEE), consultez le site <https://www.acer-group.com/sustainability/en/our-products-environment.html>

## Déclaration relative aux pixels LCD

L'unité LCD est produite avec des techniques de fabrication de haute précision. Néanmoins, certains pixels peuvent parfois avoir des ratés ou apparaître sous forme de points noirs ou rouges. Cela n'a aucun effet sur l'image enregistrée et ne constitue pas un dysfonctionnement.

Ce produit a été livré avec une gestion de l'alimentation activée :

- Activation du mode Veille de l'écran au bout de 5 minutes d'inactivité de la part de l'utilisateur.
- Sortez le moniteur du mode veille lorsqu'il est en mode Arrêt Actif, déplacez la souris ou appuyez sur n'importe quelle touche du clavier.

## Conseils et informations pour le confort d'utilisation

Les utilisateurs d'ordinateurs peuvent se plaindre de fatigue oculaire ou de maux de tête après une utilisation prolongée. Les utilisateurs sont aussi soumis à des risques de blessures physiques après de longues heures de travail devant un ordinateur. Les périodes de travail prolongées, une mauvaise posture, de mauvaises habitudes de travail, le stress, des conditions de travail inadéquates, la santé personnelle et d'autres facteurs augmentent fortement le risque de blessure physique.

L'utilisation incorrecte de l'ordinateur peut provoquer un syndrome du canal carpien, une tendinite, une ténosynovite ou d'autres troubles musculo-squelettiques. Les symptômes suivants peuvent apparaître au niveau des mains, des poignets, des bras, des épaules, du cou ou du dos :

- engourdissement ou sensation de brûlure ou de picotement
- endolorissement, douleur ou sensibilité
- douleur, gonflement ou pulsation
- raideur ou oppression
- froid ou faiblesse

Si vous avez ces symptômes ou tout autre douleur et/ou inconfort récurrent ou persistant lié à l'utilisation de l'ordinateur, consultez immédiatement un médecin et informez le service de santé et sécurité de votre entreprise.

La section suivante donne des conseils pour une utilisation plus confortable de l'ordinateur.

## Trouvez votre zone de confort

Trouvez votre zone de confort en ajustant l'angle de vue du moniteur, en utilisant un repose-pied ou en surélevant votre position assise afin d'obtenir un confort maximal. Respectez les conseils suivants :

- abstenez-vous de rester trop longtemps dans une position fixe
- évitez de vous courber vers l'avant et / ou de vous pencher en arrière
- levez-vous et marchez régulièrement pour relâcher la pression sur les muscles de vos jambes

## Prenez soin de votre vision

De longues heures de visualisation, le port de lunettes ou de lentilles inadaptées, les reflets, une lumière excessive, des écrans mal réglés, des polices très petites et des affichages avec un faible contraste peuvent fatiguer vos yeux. Les sections suivantes donnent des suggestions sur la façon de réduire la fatigue visuelle.

### Yeux

- Il est recommandé de reposer vos yeux pendant 10 minutes toutes les 40 minutes.
- Accordez à vos yeux des pauses régulières en détournant le regard du moniteur et en vous concentrant sur un point éloigné.
- Clignez des yeux fréquemment pour les empêcher de se dessécher.

### Écran

- Maintenez votre écran propre.
- Maintenez votre tête à un niveau plus élevé que le bord supérieur de l'affichage pour que vos yeux pointent vers le bas lorsque vous regardez le milieu de l'écran.
- Réglez la luminosité de l'écran et / ou le contraste à un niveau confortable afin d'améliorer la lisibilité du texte et la clarté des graphiques.
- Éliminez les reflets et les réflexions :
  - en plaçant votre écran de telle sorte que les côtés soient face à la fenêtre ou à toute source de lumière
  - en réduisant la lumière ambiante en utilisant des rideaux, des stores ou des volets
  - en utilisant une lampe de bureau
  - en changeant l'angle de vue de l'écran
  - en utilisant un filtre antireflet
  - en utilisant un viseur d'affichage, par exemple un morceau de carton qui dépasse du bord supérieur avant de l'écran
- Évitez d'ajuster votre écran à un angle de vue anormal.
- Évitez de regarder des sources de lumière brillantes, par exemple une fenêtre ouverte, pendant des périodes prolongées.

## Développer de bonnes habitudes de travail

Développez les habitudes de travail suivantes pour rendre votre utilisation de l'ordinateur plus relaxante et plus productive :

- Faites de courtes pauses régulièrement et souvent.
- Effectuez des exercices d'étirement.
- Respirez de l'air frais aussi souvent que possible.
- Faites de l'exercice régulièrement pour maintenir un corps sain.





## Declaration of Conformity

We,

**Acer Incorporated**

8F, 88, Sec. 1, Xintai 5th Rd., Xizhi, New Taipei City 221

And,

**Acer Italy s.r.l.**

Viale delle Industrie 1/A, 20044 Arese (MI), Italy

Tel: +39-02-939-921 ,Fax: +39-02 9399-2913

www.acer.it

<b>Product:</b>	<b>LCD Monitor</b>
<b>Trade Name:</b>	<b>ACER</b>
<b>Model Number:</b>	<b>SH272U</b>
<b>SKU Number:</b>	<b>SH272U xxxxxx;</b> <b>("x" = 0~9, a~z, A~Z, or blank)</b>

We, Acer Incorporated, hereby declare under our sole responsibility that the product described above is in conformity with the relevant Union harmonization legislations as below Directive and following harmonized standards and/or other relevant standards have been applied:

**EMC Directive: 2014/30/EU**

EN 55032:2015+ A11:2020 Class B

EN IEC 61000-3-2:2019+A1:2021

EN 55035:2017/A11:2020

EN 61000-3-3:2013+A1:2019

**LVD Directive: 2014/35/EU**

EN IEC 62368-1:2020+A11:2020

**RoHS Directive: 2011/65/EU**

EN IEC 63000:2018

**ErP Directive: 2009/125/EC**

(EN)2019/2021; EN50564:2011

Year to begin affixing CE marking: 2023.

\_\_\_\_\_  
RU Jan / Sr. Manager  
Acer Incorporated (New Taipei City)

Mar.07, 2023

Date

**acer**

**Acer America Corporation**  
333 West San Carlos St., San Jose  
Suite 1500  
CA 95110, U. S. A.  
Tel : 254-298-4000  
Fax : 254-298-4147  
www.acer.com



## Federal Communications Commission Supplier's Declaration of Conformity

This device complies with Part 15 of the FCC Rules. Operation is subject to the following two conditions: (1) this device may not cause harmful interference, and (2) this device must accept any interference received, including interference that may cause undesired operation.

The following local Manufacturer /Importer is responsible for this declaration:

<b>Product:</b>	<b>LCD Monitor</b>
<b>Model Number:</b>	<b>SH272U</b>
<b>SKU Number:</b>	<b>SH272U xxxxxx</b> <b>("x" = 0~9, a ~ z, A ~ Z, or blank)</b>
<b>Name of Responsible Party:</b>	<b>Acer America Corporation</b>
<b>Address of Responsible Party:</b>	<b>333 West San Carlos St.</b> <b>Suite 1500</b> <b>San Jose, CA 95110</b> <b>U. S. A.</b>
<b>Contact Person:</b>	<b>Acer Representative</b>
<b>Phone No.:</b>	<b>254-298-4000</b>
<b>Fax No.:</b>	<b>254-298-4147</b>

## Informations relatives à votre sécurité et à votre confort

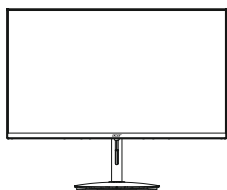
	<b>3</b>
Instructions de sécurité	3
Notes spéciales relatives aux moniteurs LCD	3
Nettoyage de votre moniteur	3
Accessibilité	4
Sécurité lors de l'écoute	4
Avertissements	4
Utilisation de l'énergie électrique	4
Entretien du produit	5
Environnements potentiellement explosifs	6
Informations supplémentaires relatives à la sécurité	6
Informations relatives au recyclage des équipements informatiques	6
Instructions relatives à la mise au rebut	7
Déclaration relative aux pixels LCD	7
Conseils et informations pour le confort d'utilisation	7
Trouvez votre zone de confort	8
Prenez soin de votre vision	8
Développer de bonnes habitudes de travail	9
Déclaration de conformité CE	9
Déclaration d'exposition aux radiations USA, Canada	9
FCC/ISED/CE-RED Attention	9
Déclaration d'exposition aux radiations	9
Declaration d'exposition aux radiations	9
Federal Communications Commission	10
Supplier's Declaration of Conformity	10
<b>Déballage</b>	<b>12</b>
Fixation de la base	13
<b>Connexion de l'adaptateur et du cordon d'alimentation secteur (CA)</b>	<b>14</b>
<b>Économie d'énergie</b>	<b>14</b>
Display Data Channel (DDC)	14
Câble de signal d'affichage couleur à 19 broches	15
Câble de signal d'affichage couleur à 20 broches	15
Câble USB 3.1 Type C 24 broches	15
<b>Tableau des fréquences standard</b>	<b>16</b>
<b>Installation</b>	<b>17</b>
<b>Guide de dépannage</b>	<b>27</b>
Mode HDMI/DP (en option)	27

# Table des matières

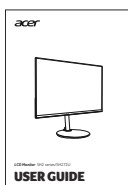
# Déballage

Veillez vérifier que les éléments suivants sont présents lorsque vous déballez la boîte, et conservez les matériaux d'emballage au cas où vous devriez expédier ou transporter le moniteur à l'avenir.

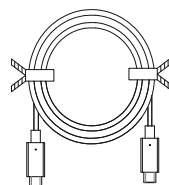
Moniteur LCD



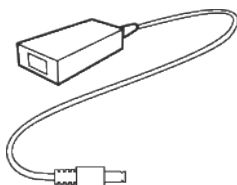
Guide de démarrage



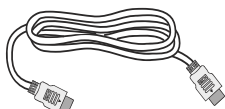
Câble de type C-C  
(En option)



Adaptateur CA



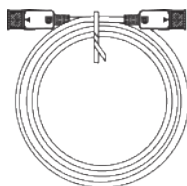
Câble HDMI  
(En option)



Cordon d'alimentation CA  
(en option)

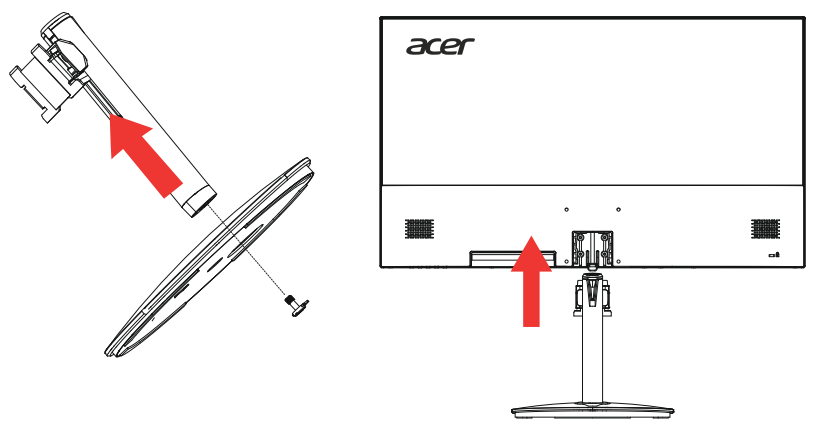


Câble DP  
(En option)



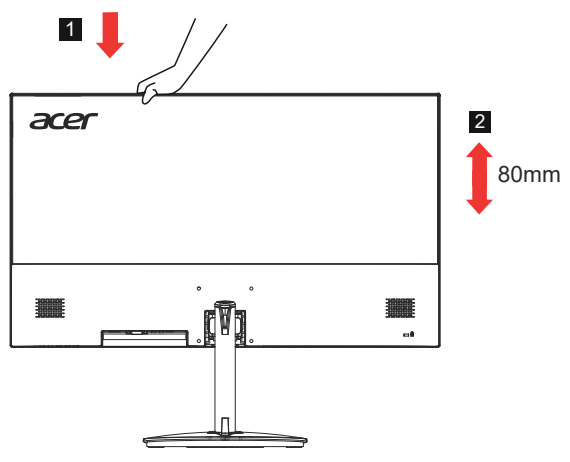
- **Fixation de la base**

Remarque : Retirez le moniteur et la base du moniteur de l'emballage. Placez soigneusement le moniteur orienté vers le bas sur une surface stable -- utilisez un chiffon pour éviter de rayer l'écran.



- **Réglage de la hauteur**

Après avoir appuyé sur le haut de l'écran, vous pouvez alors régler la hauteur du moniteur.



## Connexion de l'adaptateur et du cordon d'alimentation secteur (CA)

- Vérifiez d'abord pour vous assurer que le cordon d'alimentation que vous utilisez correspond au type correct requis pour votre région.
- Le moniteur possède une alimentation universelle qui permet le fonctionnement dans les régions avec une tension de 100/120 V CA ou de 220/240 V CA. Il n'y a aucun réglage à faire par l'utilisateur.
- Branchez une extrémité du cordon d'alimentation CA à l'adaptateur et reliez l'autre extrémité à une prise secteur.
- Pour les appareils utilisant du 120 V CA:  
Utilisez un ensemble de cordon agréé UL, un fil de type SVT et une fiche de caractéristiques 10 A / 125 V.
- Pour les appareils utilisant du 220/240 V CA:  
Utilisez un ensemble de cordon constitué d'un cordon H05VV-F et d'une fiche de caractéristiques 10 A / 250 V. L'ensemble de cordon doit avoir les autorisations de sécurité appropriées pour le pays dans lequel le matériel est installé.

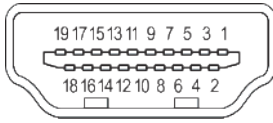
## Économie d'énergie

Le moniteur est mis en mode d'économie d'énergie par le signal de commande du contrôleur d'affichage, comme indiqué par la LED d'alimentation de couleur ambre.

État	Voyant LED
ACTIVÉ	Bleu
Mode d'économie d'énergie	Rouge

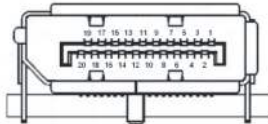
L'état d'économie d'énergie est maintenu jusqu'à ce qu'un signal de commande soit détecté ou que le clavier ou la souris soit activé. Le temps de récupération de l'état ARRÊT actif à l'état MARCHE est d'environ 3 secondes.

## Câble de signal d'affichage couleur à 19 broches



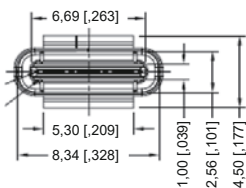
N° BROCHE	Description	N° BROCHE	Description
1	TMDS Data2+	2	TMDS Data2 Shield (blindage)
3	TMDS Data2-	4	TMDS Data1+
5	TMDS Data1 Shield (blindage)	6	TMDS Data1-
7	TMDS Data0+	8	TMDS Data0 Shield (blindage)
9	TMDS Data0-	10	TMDS Clock+
11	TMDS Clock Shield (blindage)	12	TMDS Clock-
13	CEC	14	Réservé (NC sur l'appareil)
15	SCL	16	SDA
17	DDC/CEC Ground (Masse)	18	Alimentation + 5V
19	Hot Plug Detect (détection de branchement à chaud)		

## Câble de signal d'affichage couleur à 20 broches



N° BROCHE	Description	N° BROCHE	Description
1	ML_Lane 0+	2	GND (MASSE)
3	ML_Lane 0-	4	ML_Lane 1+
5	GND (MASSE)	6	ML_Lane 1-
7	ML_Lane 2+	8	GND (MASSE)
9	ML_Lane 2-	10	ML_Lane 3+
11	GND (MASSE)	12	ML_Lane 3-
13	KONFIG1	14	CONFIG2
15	AUX CH+	16	GND (MASSE)
17	AUX CH-	18	Hot Plug (branchement à chaud)
19	Return (Retour)	20	DP_PWR

## Câble USB 3.1 Type C 24 broches



N° BROCHE	Affectation du signal	N° BROCHE	Affectation du signal
A1	GND (MASSE)	B12	GND (MASSE)
A2	SSTXp1	B11	SSTXp1
A3	SSTXn1	B10	SSTXn1
A4	VBUS	B9	VBUS
A5	CC1	B8	CC1
A6	Dp1	B7	Dp1
A7	Dn1	B6	Dn1
A8	SBU1	B5	SBU1
A9	VBUS	B4	VBUS
A10	SSTXn2	B3	SSTXn2
A11	SSTXp2	B2	SSTXp2
A12	GND (MASSE)	B1	GND (MASSE)

\*seulement pour certains modèles

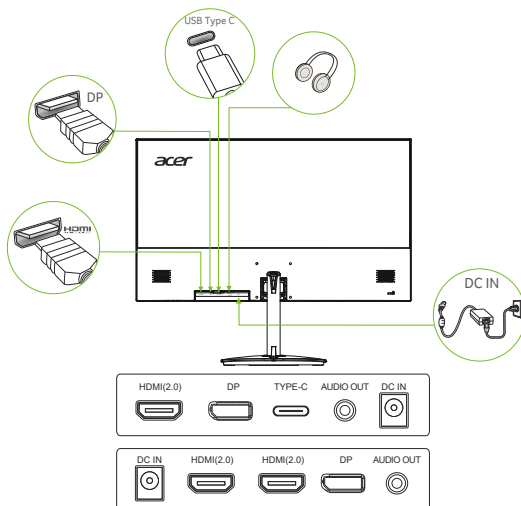


## Tableau des fréquences standard

MODE VESA			
MODE	Résolution		
1	VGA	640 x 480	60Hz
2	VGA	640 x 480	75Hz
3	VESA	720 x 400	70Hz
4	VGA	720 x 480	60Hz
5	SVGA	800 x 600	60Hz
6	SVGA	800 x 600	75Hz
7	XGA	1024 x 768	60Hz
8	XGA	1024 x 768	75Hz
9	VESA	1152 x 864	75Hz
10	VESA	1280 x 720	60Hz
11	XGA+	1280 x 800	60Hz
12	SVGA	1280 x 1024	75Hz
13	WXGA+	1440 x 900	60Hz
14	WSXGA+	1680 x 1050	60Hz
15	FHD	1920 x 1080	60Hz
16	QHD	2560 x 1440	60Hz
17	QHD	2560 x 1440	75Hz
18	QHD	2560 x 1440	100Hz (Résolution recommandée)

# Installation

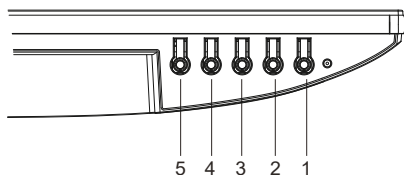
1. Mettez votre ordinateur hors tension et débranchez le câble d'alimentation de votre ordinateur.
2. Connectez le câble de signal à la prise d'entrée HDMI (en option) et/ou DP (en option) et/ou Type-C (en option) du moniteur, et à la prise de sortie HDMI (en option) et/ou DP (en option) et/ou Type-C (en option) de la carte graphique de l'ordinateur.
3. Insérez le câble d'alimentation du moniteur dans le port d'alimentation situé à l'arrière du moniteur.
4. Branchez les cordons d'alimentation de votre ordinateur et de votre moniteur dans une prise électrique proche.



## NOTE :

La sortie/entrée audio est uniquement pour le modèle audio. Veuillez consulter le manuel de l'utilisateur pour plus d'instructions.

# Commandes de l'utilisateur



NON.	Icône	Élément	Description
1		Bouton d'alimentation/indicateur	Allume/éteint le moniteur. Le bleu indique la mise sous tension. Le rouge indique le mode veille/économie d'énergie.
2		Fonction OSD	a. Appuyez sur pour afficher la page principale. Appuyez à nouveau sur pour accéder à la fonction suivante dans le menu des fonctions. b. Lorsque le menu des fonctions est actif, appuyez sur cette touche pour sélectionner la fonction.
3		Entrée	a. Appuyez sur cette touche pour afficher la page principale. Appuyez à nouveau sur cette touche pour accéder à la fonction de sélection de l'entrée. b. Lorsque le menu des fonctions est actif, appuyez sur le bouton sélectionné ou passez à la fonction suivante.
4		Luminosité	a. Appuyez sur cette touche pour afficher la page principale. Appuyez à nouveau pour accéder à la fonction de réglage de la luminosité. b. Lorsque le menu des fonctions est actif, appuyez sur ce bouton pour sélectionner ou passer à la fonction précédente.
5		Mode (Mode)	a. Appuyez sur cette touche pour afficher la page principale. Appuyez à nouveau sur cette touche pour accéder à la fonction de réglage du mode. b. Lorsque le menu de fonction est actif, appuyez sur pour quitter le menu en cours.

**Remarque :** Le moniteur Acer est destiné à l'affichage vidéo et visuel d'informations obtenues à partir de dispositifs électroniques.

## AMD FREESYNC :

Il peut permettre à une source graphique supportée par AMD FREESYNC d'ajuster dynamiquement la fréquence de rafraîchissement de l'affichage en fonction des fréquences d'images typiques du contenu pour une mise à jour de l'affichage économe en énergie, pratiquement sans saccades et à faible latence.

## En utilisant le menu de raccourci



**Remarque** : Le contenu suivant est uniquement à titre de référence générale. Les caractéristiques réelles du produit peuvent varier.

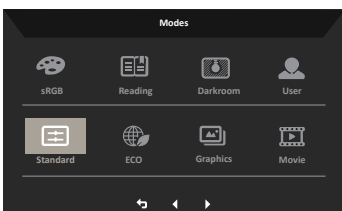
L'OSD (Affichage à l'écran) peut être utilisé pour régler les paramètres de votre moniteur LCD. Appuyez sur la touche MENU pour ouvrir l'OSD. Vous pouvez utiliser l'OSD pour régler la qualité de l'image, la position de l'OSD et les paramètres généraux. Pour les paramètres avancés, veuillez consulter la page suivante :

### Page principale

	<ol style="list-style-type: none"> <li>1. Touche de raccourci 1 Modes Touche rapide</li> <li>2. Raccourci clavier 2 Luminosité</li> <li>3. Touche de raccourci du commutateur d'entrée</li> <li>4. Menu principal</li> </ol>
--	------------------------------------------------------------------------------------------------------------------------------------------------------------------------------------------------------------------------------

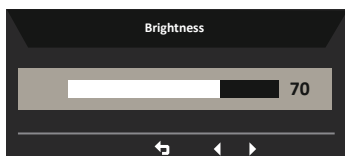
### Touche de raccourci 1 (défaut : Standard mode (Mode Standard))

Pour choisir le mode scénario (sRGB, Lecture, Chambre noire, Utilisateur, Standard, ECO, Graphiques, Film)



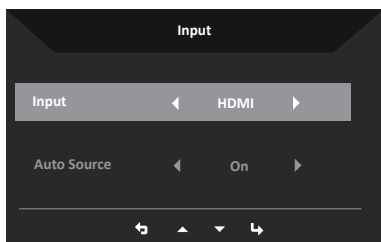
### Touche de raccourci 2 (défaut : Brightness (Luminosité))

Ouvrez le contrôle Brightness (Luminosité) et sélectionnez votre réglage de luminosité préféré. Lorsque vous avez terminé, appuyez sur le bouton OK pour quitter la page en cours et mémoriser.



## Sélection de l'entrée

Ouvrez le contrôle d'entrée et sélectionnez DP, HDMI, TYPE-C ou Auto Source. Lorsque vous avez terminé, appuyez sur le bouton Retour pour quitter la page en cours et enregistrer.



## Menu principal

1. appuyez sur n'importe quelle touche pour ouvrir l'OSD.

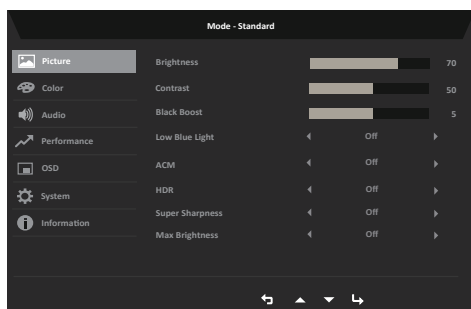
Appuyez sur la touche Menu pour sélectionner Image dans l'OSD.

Touche de raccourci Modes : pour changer le menu des touches de raccourci des modes.

Touche de raccourci Luminosité : pour régler la luminosité.

Touche d'accès direct à la source d'entrée : pour sélectionner la source d'entrée.

## Image



1. Appuyez sur la touche OK pour ouvrir l'OSD.
2. Basculez le joystick vers le haut ou vers le bas pour sélectionner Picture (Image) dans l'OSD. Puis basculez vers la droite vers la fonction que vous souhaitez régler et appuyez sur le joystick pour y accéder.
3. Basculez vers la gauche ou vers la droite pour ajuster les échelles mobiles ou choisir la fonction.

- Le menu Image permet de régler les paramètres suivants : Brightness (Luminosité), Contrast (Contraste), Black Boost (Amplification du noir), Low Blue Light (Faible lumière bleue), ACM, HDR, Super Sharpness
- Brightness (Luminosité) : Ajustez la luminosité de 0 à 100.



**Remarque** : Règle l'équilibre entre les tons clairs et sombres.

La luminosité par défaut varie en fonction de la surface de vente. 8.

- Contrast (Contraste) : Ajustez le contraste de 0 à 100.



**Remarque** : Définit le degré de différence entre les zones claires et sombres.

- Black Boost (Amplification du noir) : Ajustez le niveau de noir de 0 à 10. Accentue les ombres en augmentant la luminosité sans changer les tons plus clairs.



**Remarque** : Si l'image est très claire ou comporte peu de zones d'ombre, ajuster ce paramètre risque de ne pas entraîner de changements visibles à l'image.

- Luz azul baja : Filtrez la lumière bleue pour protéger vos yeux en ajustant la quantité de lumière bleue que vous voyez à l'écran, au niveau 1, au niveau 2, au niveau 3, au niveau 4.



**Remarque** : Des valeurs plus élevées laissent passer plus de lumière bleue. Pour une protection optimale, choisissez une valeur inférieure. Lorsque la "lumière bleue" est activée Luminosité et Contraste affichent chaque niveau de la valeur de la "lumière bleue".

- ACM : Activer ou désactiver ACM.



**Remarque** : Réglé sur « On (Activé) », sera basé sur l'écran actuel pour le réglage dynamique du contraste.

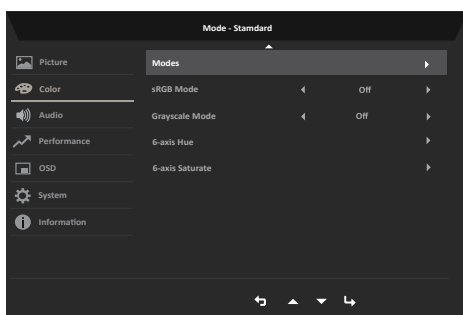
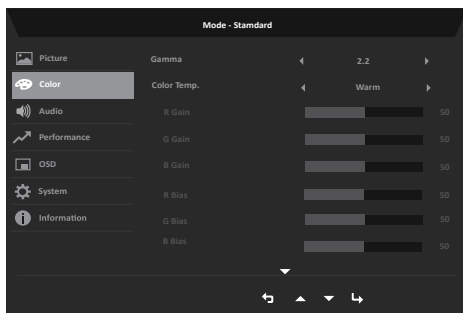
- HDR : peut contrôler la désactivation, l'auto, la valeur par défaut est désactivée, le réglage sur auto détectera et traitera automatiquement le signal HDR.



**Remarque** : 1. Lorsque HDR = Auto, les Modes sont également réglés automatiquement sur « HDR ».

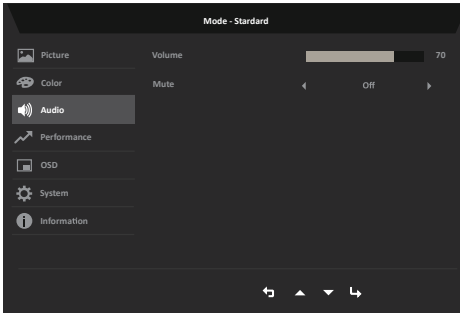
- Super Sharpness (Super netteté) : Active ou désactive Super Sharpness (Super netteté). La technologie Super Sharpness (Super netteté) permet de simuler des images en haute résolution en augmentant la densité de pixels de la source originale pour rendre les images plus nettes et plus claires.

## Color (Couleur)



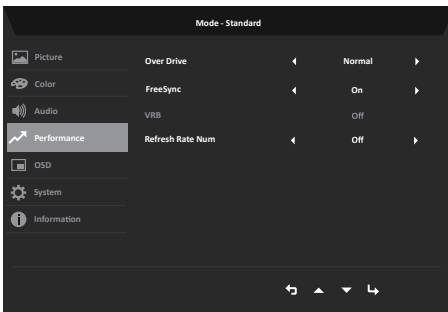
1. Appuyez sur la touche MENU pour ouvrir l'OSD.
2. Basculez le joystick vers le haut ou vers le bas pour sélectionner Color (Couleur) dans l'OSD. Puis basculez vers la droite vers la fonction que vous souhaitez régler et appuyez sur le joystick pour y accéder.
3. Basculez vers la gauche ou vers la droite pour ajuster les échelles mobiles ou choisir la fonction.
4. Gamma : vous permet de régler le ton de la luminance. La valeur par défaut est 2.2 (valeur standard pour Windows). La plage de réglage est 1.8, 2.0, 2.2, 2.4 ou 2.6.
5. Température des couleurs : La température par défaut est chaude. Vous pouvez choisir Cool, Normal, Warm, Low Blue light ou User.
6. Modes : Pour choisir le mode scénario.
7. sRGB : La valeur par défaut est désactivée. Vous pouvez activer ou désactiver sRGB pour une meilleure correspondance des couleurs avec les périphériques, tels que les imprimantes et les appareils photo numériques.
8. Grayscale Mode (Mode Échelle de gris): Pour choisir le mode Échelle de gris.
9. 6-axis Hue (Teinte couleur 6 axes) : Règle la teinte red (rouge), green (verte), blue (bleue), yellow (jaune), magenta et cyan.
10. 6-axis Saturate (Saturation couleur 6 axes) : Règle la saturation red (rouge), green (verte), blue (bleue), yellow (jaune), magenta et cyan.

## Audio



1. Appuyez sur la touche MENU pour ouvrir l'OSD.
2. Basculez le joystick vers le haut ou vers le bas pour sélectionner Audio (Audio) dans l'OSD. Puis basculez vers la droite vers la fonction que vous souhaitez régler et appuyez sur le joystick pour y accéder.
3. Basculez vers la gauche ou vers la droite pour ajuster les échelles mobiles ou choisir la fonction.
4. Volume : Permet de régler le volume
5. Mute (Muet): Pour choisir d'activer/désactiver Mute (Muet).

## Performance

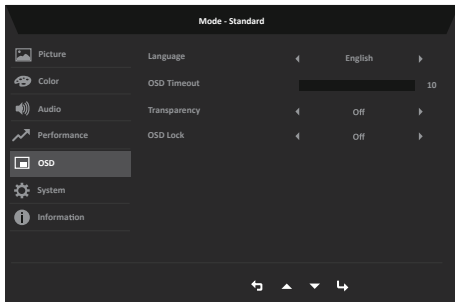


1. Appuyez sur la touche MENU pour ouvrir l'OSD.
2. Appuyez sur le bouton haut ou bas pour sélectionner Performance dans l'OSD. Appuyez ensuite sur le bouton Enter pour y accéder.
3. Basculez vers la gauche ou la droite pour contrôler les fonctions.
4. Over Drive : Sélectionnez Off, Normal ou Extreme.
5. FreeSync : Pour choisir FreeSync on/off.
6. TVR : Pour choisir TVR on, off.
7. Taux de rafraîchissement num : Affiche le taux de rafraîchissement actuel du panneau à l'écran.

**Note** : Si FreeSync est réglé sur "On", vous pouvez voir la fréquence V aux changements dans l'OSD.



## OSD



1. Appuyez sur la touche MENU pour ouvrir l'OSD.
2. Basculez le joystick vers le haut ou vers le bas pour sélectionner OSD (OSD) dans l'OSD. Puis basculez vers la droite vers la fonction que vous souhaitez régler et appuyez sur le joystick pour y accéder.
3. Basculez vers la gauche ou vers la droite pour ajuster les échelles mobiles ou choisir la fonction.
4. Language (Langue) : Définir la langue du menu OSD.
5. OSD timeout (Délai de l'OSD) : Ajuster le délai avant de quitter le menu OSD.
6. Transparency (Transparence) : Sélectionne la transparence lors de l'utilisation du mode jeu. La transparence peut être de 0 % (désactivée), 20 %, 40 %, 60 % ou 80 %.
7. OSD Lock (Verrouillage OSD) : Pour choisir d'activer/désactiver le verrouillage OSD.



### Remarque :

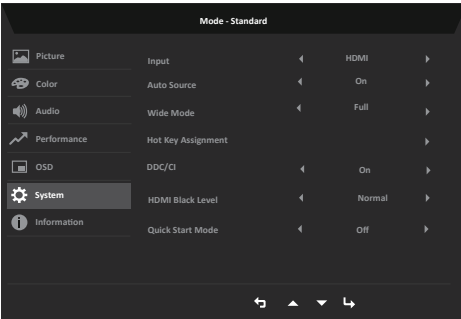
#### OSD verrouillé :

- Passez le verrouillage OSD sur « On (Activé) » par l'option OSD et appuyez sur « Enter (Entrée) » pour exécuter la fonction Verrouillage de toutes les touches.
- Le message « OSD Locked (OSD verrouillé) » s'affiche au milieu de l'écran.
- Les lumières LED seront changées de la lumière bleue à la lumière rouge.
- Appuyez sur n'importe quelle touche à l'écran pour afficher le message « OSD Locked (OSD verrouillé) ».

#### OSD déverrouillé :

- En condition d'affichage normal, appuyez sur la « touche Navi » au milieu de l'écran pendant plus de 3 secondes pour déclencher « OSD Unlock (Déverrouillage OSD) ».
- Le message « OSD Unlock (Déverrouillage OSD) » s'affiche au milieu de l'écran.
- Les voyants LED repassent au bleu clair.

## System (Système)



1. Appuyez sur la touche MENU pour ouvrir l'OSD.
2. Basculez le joystick vers le haut ou vers le bas pour sélectionner System (Système) dans l'OSD. Puis basculez vers la droite vers la fonction que vous souhaitez régler et appuyez sur le joystick pour y accéder.
3. Basculez vers la gauche ou la droite pour contrôler les fonctions.
4. Input (Entrée) : Sélectionnez la source parmi DP, HDMI, TYPE-C(Only Type-C Model).
5. Auto Source (Source auto) : Le réglage par défaut est « On (Activé) », qui peut prendre en charge la recherche automatique de source de signal dans l'ordre.



**Remarque** : L'application Surround doit régler Source auto sur « Off (Désactivé) ».

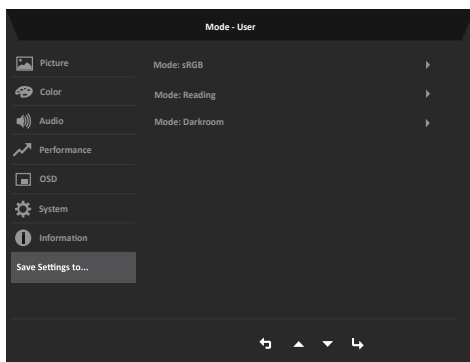
6. Wide mode (Mode Large) : Vous pouvez sélectionner l'aspect de l'écran que vous utilisez. Les choix sont Aspect, Full (Plein).
7. attribution des touches de raccourci : Sélectionnez la fonction de la touche de raccourci 1 (Auto Config (Only Audio Model), Modes, Luminosité, Volume (modèle audio uniquement), Gamma, Contraste, Lumière bleue faible, Over Drive) et des touches de raccourci 2 (Modes, Luminosité, Volume (modèle audio uniquement), Gamma, Contraste, Faible lumière bleue, Over Drive, Auto Config (Only Audio Model)).
8. DDC/CI : Permet d'effectuer les réglages du moniteur par l'intermédiaire du logiciel sur PC.



**Remarque** :

- DDC/CI, abréviation de Display Data Channel/Command Interface (canal des données de l'écran/interface de commande), permet d'envoyer les commandes du moniteur via le logiciel.
  - Les widgets doivent régler DDC/CI sur « On » (activé) pour fonctionner correctement.
9. HDMI Black level (Niveau noir HDMI) : Sélectionnez pour définir le niveau noir HDMI.
  10. Quick start mode (Mode Démarrage rapide) : Sélectionnez Off (désactiver) ou On (activer). Activez pour accélérer la vitesse d'amorçage.

## Save Setting to... (Enregistrer les paramètres dans...) (Mode utilisateur uniquement)



1. Appuyez sur la touche MENU pour ouvrir l'OSD.
2. Basculez le joystick vers le haut ou vers le bas pour sélectionner « Save Setting to... (Enregistrer les paramètres dans...) » dans l'OSD. Puis basculez vers la droite vers la fonction que vous souhaitez régler et appuyez sur le joystick pour y accéder.
3. Save Setting to Game mode (Enregistrer Réglage vers mode Jeu) : Trois profils définis par l'utilisateur sont disponibles. Une fois que vous avez décidé quels réglages vous conviennent, enregistrez-les et le système pourra rappeler les réglages ultérieurement quand vous activerez le mode jeu.

# Guide de dépannage

Avant d'envoyer votre moniteur LCD en réparation, veuillez consulter la liste de dépannage ci-dessous pour voir si vous pouvez auto-diagnostiquer le problème.

## Mode HDMI/DP (optionnel)

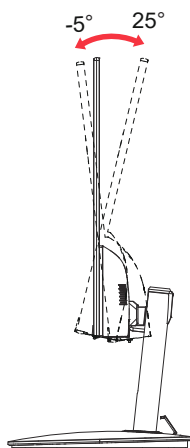
Problème	État LED	Solution
Aucun image visible	Blue (bleu)	En utilisant le menu OSD, ajustez la luminosité et le contraste au maximum ou restaurez leur réglage par défaut.
	Désactivé	Vérifiez l'interrupteur d'alimentation.  Vérifiez si le cordon d'alimentation est correctement raccordé au moniteur.
Rouge		Vérifiez si le câble de signal vidéo est correctement raccordé à l'arrière du moniteur.
		Vérifiez si le système informatique est allumé et en mode économie d'énergie / veille.
		Si le verrouillage OSD est activé, l'état de la DEL est rouge.

**Remarque :** Le moniteur Acer est destiné à l'affichage vidéo et visuel d'informations obtenues à partir d'appareils électroniques. appareils électroniques.



- **Inclinaison**

Veillez consulter l'illustration ci-dessous comme exemple de la plage d'inclinaison. Seul le point le plus haut permet d'offrir 15 degrés d'inclinaison pour l'angle d'élévation.



- **Rotation**

Avec le socle intégré, vous pouvez tourner le moniteur pour obtenir l'angle de vue le plus confortable.

