



USER GUIDE

Gaming & Creation
Business & Productivity

Guide d'utilisation

MSI Claw, le PC gamer de poche

Contenu

Avis relatif au droit d'auteur et aux marques commerciales	1-4
Historique des publications	1-4
Déclaration FCC-B sur les interférences de radiofréquence	1-5
Conditions FCC	1-5
Conformité CE	1-6
Réglementations de batterie	1-6
Déclaration DEEE	1-6
Instructions de sécurité	1-7
Présentation	2-1
Déballage	2-2
Présentation du produit	2-3
Vue avant et arrière (Claw 7)	2-3
Vue avant et arrière (Claw 8)	2-4
Vues du dessus et du dessous (Claw 7)	2-6
Vues du dessus et du dessous (Claw 8)	2-6
Caractéristiques	2-9
Pour commencer	3-1
Commencer à utiliser MSI Claw	3-2
Comment effectuer le processus OOBE sur la console de jeu portable MSI Claw	3-3
Comment gérer l'alimentation	3-7
Adaptateur PD	3-7
Batterie	3-7
Comment configurer Windows Hello	3-9
Créer un mot de passe	3-9
Configurer le code PIN avec Windows Hello	3-11
Configurer l'empreinte digitale avec Windows Hello	3-13
Comment configurer la connexion Bluetooth	3-15
Comment configurer la connexion Wi-Fi	3-16
À propos des slots SSD M.2	3-17
Comment connecter la station d'accueil MSI Nest	3-17
À propos de MSI Center M	3-18
À propos des paramètres rapides	3-19

Avis relatif au droit d'auteur et aux marques commerciales

Copyright © Micro-Star Int'l Co., Ltd. Tous droits réservés. Le logo MSI utilisé est une marque de commerce déposée de Micro-Star Int'l Co., Ltd. Tous les autres noms et marques mentionnés sont des marques de commerce de leurs propriétaires respectifs. Nous ne fournissons aucune garantie quant à l'exactitude et l'exhaustivité des informations. MSI se réserve le droit d'apporter des changements à ce document sans préavis.

Historique des publications

- ▶ Version : 1.0
- ▶ Date : 10, 2024

Déclaration FCC-B sur les interférences de radiofréquence



Cet appareil a subi des tests de contrôle et a été déclaré conforme aux restrictions imposées aux appareils numériques de classe B, par la section 15 de la réglementation FCC. Ces restrictions sont destinées à assurer une protection raisonnable contre les interférences indésirables lorsque l'appareil est utilisé dans un environnement résidentiel.

Ce matériel génère, exploite et peut émettre des fréquences radioélectriques. En outre, en cas d'installation ou d'utilisation non conforme aux instructions, il risque de provoquer des interférences indésirables avec les communications radioélectriques. Cependant, rien ne garantit qu'aucune interférence ne se produise dans certaines installations particulières. Si cet équipement provoque des interférences indésirables avec les réceptions radio et TV (ce que vous pouvez déterminer en allumant et en éteignant l'appareil), nous vous engageons vivement à y remédier en prenant l'une des mesures suivantes :

- ▶ Réorientez ou déplacez l'antenne de réception.
- ▶ Augmentez la distance séparant l'appareil du récepteur.
- ▶ Raccordez l'appareil à une prise de courant située sur un circuit différent de celui du récepteur.

REMARQUES

- ▶ Les changements ou modifications qui ne sont pas expressément approuvés par la partie responsable de la conformité aux normes peuvent annuler le droit de l'utilisateur à utiliser l'appareil.
- ▶ Les câbles blindés et les cordons d'alimentation CA, s'il y en a, doivent être utilisés de manière à être conformes aux limitations sur les émissions.

Conditions FCC

Cet appareil est conforme aux dispositions de la section 15 de la réglementation FCC. Son utilisation est soumise aux deux conditions suivantes :

- ▶ Cet appareil ne doit pas générer d'interférences nuisibles.
- ▶ Cet appareil doit accepter toute interférence reçue, même celles qui sont susceptibles d'entraîner un fonctionnement indésirable.

Conformité CE



Cet appareil est conforme aux exigences essentielles de sécurité et aux autres dispositions relatives mises en place par les Directives Européennes.

Réglementations de batterie



Union européenne : Les piles, les batteries et les accumulateurs ne doivent pas être jetés comme des déchets domestiques non triés. Veuillez faire appel au système de collecte public pour faire recycler ou détruire votre batterie en conformité avec les réglementations locales.



廢電池請回收

Pour une meilleure protection de l'environnement, les batteries usées doivent être ramassées séparément pour être recyclées ou éliminées d'une manière particulière.

Etat de Californie, Etats-Unis : Les piles boutons peuvent contenir du perchlorate et nécessitent une manipulation particulière lors de leur recyclage ou de leur destruction dans l'état de Californie.

Pour plus d'informations, rendez-vous sur la page: <https://dtsc.ca.gov/perchlorate/>

Directives de sécurité concernant l'utilisation d'une batterie lithium-ion

Le remplacement incorrect de la batterie peut provoquer un risque d'explosion. Si vous devez remplacer votre batterie, choisissez seulement une batterie de même type ou d'un type équivalent recommandé par le fabricant. Pour vous débarrasser de votre batterie usagée, veuillez suivre les instructions du fabricant.

Déclaration DEEE



Union européenne : Selon la directive européenne DEEE, ou 2002/96/EC, relative aux déchets d'équipements électriques et électroniques et ayant pris effet le 13 août 2005, les produits électriques et électroniques ne peuvent plus être déposés dans les décharges municipales ni être mis à la poubelle, et les fabricants des équipements concernés sont obligés de récupérer ces produits lorsque ceux-ci atteignent leur fin de vie.

Instructions de sécurité



Veillez lire attentivement les instructions de sécurité et prendre en compte tous les avertissements et toutes les précautions d'usage se trouvant sur l'appareil ou sur le mode d'emploi.



- Le remplacement d'une batterie par un type incorrect qui peut contourner un dispositif de protection.
 - Jeter une batterie dans un feu ou un four chaud, l'écraser ou la couper mécaniquement, ce qui peut provoquer une explosion.
 - Laisser une batterie dans un environnement à la température extrêmement élevée pouvant provoquer une explosion ou une fuite de liquide ou de gaz inflammable.
 - Soumettre une batterie à un environnement à pression d'air extrêmement basse pouvant provoquer une explosion ou une fuite de liquide ou de gaz inflammable.
-



- Branchez le câble d'alimentation sur une prise secteur facilement accessible.
 - Mettez l'appareil hors tension en débranchant le câble d'alimentation de la prise secteur.
 - Si le câble d'alimentation dispose d'une fiche tripolaire, branchez-le sur une prise tripolaire reliée à la terre. Ne désactivez pas la broche de mise à la terre du câble d'alimentation car il représente une protection importante.
 - Utilisez toujours l'adaptateur d'alimentation et le câble d'alimentation approuvés par MSI ou un câble compatible acheté chez un revendeur MSI officiel.
 - Placez le câble d'alimentation de manière à éviter de marcher dessus. Ne posez rien sur le câble d'alimentation.
-



AVERTISSEMENT : N'ingérez pas la batterie. Une ingestion de la pile bouton peut entraîner de graves brûlures internes susceptibles de provoquer la mort. Gardez les piles neuves et usagées hors de la portée des enfants.



Conservez cet appareil à l'abri de l'humidité et des températures élevées.



- Ne versez jamais aucun liquide dans l'appareil, cela pourrait endommager l'appareil et vous pourriez vous électrocuter.
- N'utilisez jamais de substance chimique (quelle qu'elle soit) pour nettoyer cet appareil.



Éloignez l'appareil de tout équipement émettant un champ magnétique ou électrique puissant.



- Ne laissez pas l'appareil dans un environnement non climatisé, à des températures dépassant les 60 °C (140 °F) ou inférieures à 0 °C (32 °F) car cela pourrait endommager l'appareil.
- En marche, l'appareil supporte une température ambiante maximum de 35 °C (95 °F).

Si l'une des situations suivantes se produit, faites inspecter l'appareil par un réparateur :



- Le cordon d'alimentation ou la prise est endommagé.
 - Du liquide a coulé dans l'appareil.
 - L'appareil a été exposé à l'humidité.
 - L'appareil ne fonctionne pas correctement ou vous ne pouvez pas le faire fonctionner conformément au guide d'utilisation.
 - L'appareil est tombé et est abîmé.
 - L'appareil présente des signes apparents de fracture.
-



Économie d'énergie

- Consommation d'énergie réduite pendant l'utilisation et en mode veille.
- Utilisation limitée des matières nuisibles à l'environnement et la santé.
- Facile à désassembler et à recycler.
- Utilisation réduites de ressources naturelles pour encourager le recyclage.
- Durée de vie prolongée grâce à une capacité de mise à niveau améliorée.
- Réduction des déchets grâce à une politique de récupération des produits en fin de vie

Politique environnementale

- Le produit a été conçu dans le but d'être ensuite recyclé ou réutilisé et ne doit donc pas être mis au rebut.
 - Veuillez faire appel au système de collecte public pour faire recycler ou détruire votre produit en fin de vie.
 - Visitez le site internet de MSI et localisez le distributeur le plus proche pour plus d'information sur le recyclage.
 - Vous pouvez aussi nous contacter par l'intermédiaire de l'adresse gpcontdev@msi.com pour obtenir plus d'informations concernant la destruction, la reprise, le recyclage et le désassemblage des produits MSI.
-

Présentation

Nous vous remercions pour l'achat de la console de jeu portable MSI Claw, un produit au design travaillé qui saura vous faire vivre une expérience aussi agréable que professionnelle. Nous sommes fiers de vous annoncer que ce produit a fait l'objet de tests minutieux et assure une sécurité de fonctionnement sans précédent afin de satisfaire chacun de nos utilisateurs.

Déballage

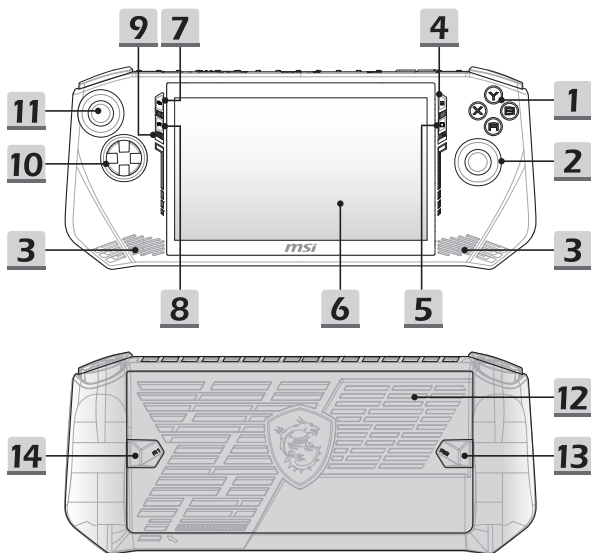
Commencez par sortir les articles du carton d'emballage tout en les contrôlant attentivement. Si l'un des articles est endommagé ou venait à manquer, veuillez contacter immédiatement votre revendeur. Conservez le carton ainsi que les matériaux d'emballage dans le cas où vous devriez ultérieurement retourner l'unité. L'emballage doit contenir les articles suivants :

- ▶ MSI Claw, le PC gamer de poche
- ▶ Guide de démarrage rapide
- ▶ Adaptateur PD USB-C et cordon d'alimentation CA
- ▶ Pochette de transport en option

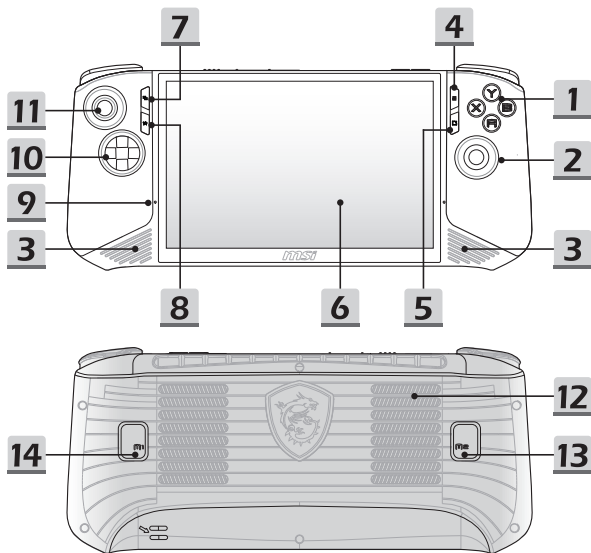
Présentation du produit

Cette section décrit les principaux aspects de l'appareil. Cela vous permettra d'en savoir plus sur l'apparence de cet appareil avant de vous en servir. Veuillez noter que les illustrations sont données à titre de référence seulement.

Vue avant et arrière (Claw 7)

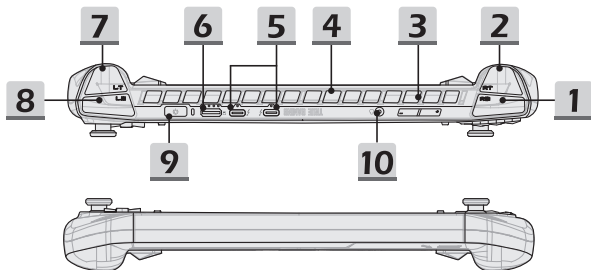


Vue avant et arrière (Claw 8)

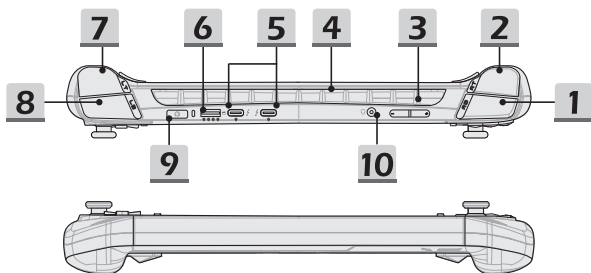


-
- 1. Boutons A/B/X/Y**
Boutons de contrôle pour le jeu.
 - 2. Stick droit**
Stick pour le jeu.
 - 3. Haut-parleurs stéréo**
Cet appareil peut être équipé de haut-parleurs stéréo intégrés qui délivrent un son de haute qualité et supportent la technologie audio HD.
 - 4. Bouton Menu**
Appuyez sur ce bouton pour accéder aux Paramètres ou au Support d'une application ou d'un jeu.
 - 5. Bouton de paramètres rapides**
Appuyez sur ce bouton pour accéder aux paramètres rapides.
 - 6. Moniteur à écran tactile**
L'écran tactile multipoint permet aux utilisateurs de servir d'un stylet ou de leurs doigts pour naviguer dans la console de jeu portable MSI Claw.
 - 7. Bouton Affichage**
Ce bouton fonctionne différemment selon l'application ou le jeu en cours d'utilisation.
 - 8. Bouton MSI**
Appuyez sur ce bouton pour accéder à l'application MSI Center M.
 - 9. Microphone interne**
Le microphone intégré partage la même fonction avec un microphone externe.
 - 10. Croix directionnelle (D-pad)**
La croix directionnelle est utilisable pendant le jeu. Elle permet également de déplacer le curseur vers le haut, le bas, la droite et la gauche dans l'interface.
 - 11. Stick gauche**
Stick pour le jeu.
 - 12. Ventilateur**
Le ventilateur est conçu pour refroidir le système. Pour garantir une bonne circulation de l'air, N'OBSTRUEZ JAMAIS les grilles du ventilateur.
 - 13. Bouton Macro 2**
Appuyez sur ce bouton pour configurer une macro répondant à vos besoins.
 - 14. Bouton Macro 1**
Appuyez sur ce bouton pour configurer une macro répondant à vos besoins.

Vues du dessus et du dessous (Claw 7)



Vues du dessus et du dessous (Claw 8)



1. Bouton RB

Bouton de contrôle pour le jeu.

2. Bouton RT

Bouton de contrôle pour le jeu.

3. Boutons de volume

Appuyez sur les deux boutons pour augmenter ou diminuer le volume du haut-parleur intégré.

4. Ventilateur

Le ventilateur est conçu pour refroidir le système. Pour garantir une bonne circulation de l'air, N'OBSTRUEZ JAMAIS les grilles du ventilateur.

5. Ports Thunderbolt (USB-C) (PD-in)

- Le port Thunderbolt™ 4 supporte les normes de connexion USB 40 Gb/s/PCIe/ HDMI™/DisplayPort, la résolution 8K en sortie et un taux de transfert allant jusqu'à 40 Gb/s.
- Support de la fonction USB Power Delivery avec une entrée d'alimentation de 45~65 W.
- Selon modèle, support de la fonction USB Power Delivery avec une entrée d'alimentation de 15~65 W uniquement lorsque l'ordinateur portable est éteint.
- Fournit une alimentation maximum de 5 V/3 A pour la recharge de périphériques.
- Support de l'utilisation d'une batterie externe pour alimenter l'appareil et charger la batterie. Assurez-vous que la puissance de sortie de charge de la batterie externe répond aux exigences minimales de l'appareil.

6. Lecteur de carte

Le lecteur de carte intégré supporte différents types de cartes mémoire. Vérifiez les caractéristiques pour plus de détails.

7. Bouton LT

Bouton de contrôle pour le jeu.

8. Bouton LB

Bouton de contrôle pour le jeu.

9. Bouton d'alimentation / Voyant d'état LED / Capteur d'empreintes digitales

Bouton d'alimentation

- Appuyez sur ce bouton pour allumer l'appareil.
- Lorsque l'appareil est sous tension, appuyez sur ce bouton pour forcer l'appareil à passer en mode veille. Appuyez à nouveau pour sortir le système de veille.
- Appuyez longuement sur cette touche et suivez les instructions affichées à l'écran pour éteindre l'appareil.

Voyant d'état LED

- La LED s'allume en blanc lorsque l'appareil est sous tension.
- La LED s'éteint lorsque l'appareil passe en mode veille.
- La LED s'éteint lorsque l'appareil est hors tension.
- La LED s'allume en orange lorsque la batterie est en charge.
- La LED clignote continuellement en orange si la batterie est défectueuse.
Contactez un revendeur agréé ou un centre de service local si le problème persiste.
- La LED s'éteint lorsque la batterie est complètement chargée ou lorsque l'adaptateur CA est déconnecté.



Capteur d'empreintes digitales

- Le capteur d'empreintes digitales permet aux utilisateurs de configurer leurs propres empreintes digitales pour déverrouiller l'appareil.

10. Port audio combo

- Ce port est pensé pour connecter un casque, un microphone ou un casque avec microphone.
- Le port audio combo supporte une prise casque 3,5 mm à 4 pôles.

Caractéristiques

Les caractéristiques sont données à titre de référence seulement et elles peuvent être modifiées sans préavis.

Veillez visiter le site officiel de MSI www.msi.com, ou contactez les revendeurs locaux pour connaître les caractéristiques du produit acheté.

Nous vous recommandons de toujours utiliser un adaptateur d'alimentation et un cordon d'alimentation autorisés pour alimenter l'appareil lors de l'exécution d'un travail multitâche.

Caractéristiques physiques

Dimensions	Claw 7 : 290,0 (L) x 120,0 (P) x 21,2 (H) mm Claw 8 : 300,0 (L) x 121,0 (P) x 24,0 (H) mm
------------	--

Poids	Claw 7 : < 680 g Claw 8 : < 800 g
-------	--------------------------------------

Processeur

Emballage	BGA
-----------	-----

Processeur mobile	La dernière famille de processeurs Intel® Core™
-------------------	---

Mémoire

Technologie	LPDDR5
-------------	--------

Mémoire	Mémoire embarquée
---------	-------------------

Maximum	Jusqu'à 32 Go
---------	---------------

Alimentation

Adaptateur PD USB-C	1 x 65 W, 20 V Entrée : 100-240 V~, 50/60 Hz Sortie : 20 V ===, 3,25 A
---------------------	--

Adaptateur
USB-C
Power
Delivery



Si les utilisateurs disposent d'un adaptateur USB-C Power Delivery qui répond aux exigences de charge de l'ordinateur portable, ce dernier peut être rechargé.

La puissance fournie par le chargeur doit être comprise entre un minimum de 15 watts (requis par l'ordinateur portable) et un maximum de 65 watts (pour atteindre la vitesse de charge maximale).

Batterie	6-cellules
----------	------------

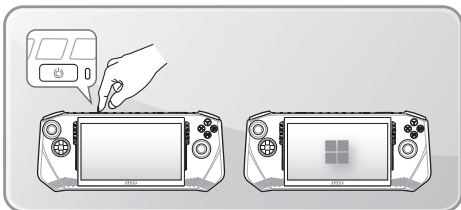
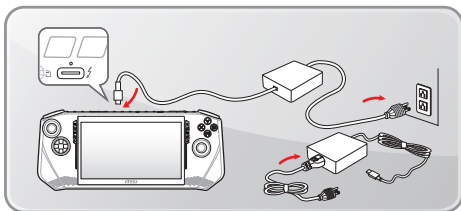
Présentation

Stockage	
SSD	1 x slot SSD M.2 2230 PCIe NVMe
Port E/S	
Thunderbolt™ 4	<p>2 x USB 40 Gb/s (USB-C) (PD-in)</p> <ul style="list-style-type: none">• Connexion PCIe, HDMI™, DisplayPort supportée selon modèle• Écran 8K en sortie• Taux de transfert allant jusqu'à 40 Gb/s• Fournit une alimentation maximum de 5 V/3 A pour la recharge de périphériques.• La fonction USB Power Delivery est supportée selon modèle. Choisissez entre les deux options ci-dessous pour alimenter l'appareil en utilisant la fonction USB Power Delivery :<ol style="list-style-type: none">(1) connectez un adaptateur PD USB-C 45-65 W.(2) connectez une batterie externe qui répond aux exigences minimales.
Audio	1 x combo entrée microphone / sortie casque
Lecteur de carte	1 x MicroSD
Port de communication	
LAN sans fil	Supporté
Bluetooth	Supporté
Écran	
Type	Claw 7 : Écran 16:9, 7" Full HD à rétroéclairage LED Claw 8 : Écran 16:9, 8" Full HD à rétroéclairage LED
Écran tactile	Écran tactile multipoint
Audio	
Haut-parleurs internes	2 x haut-parleurs stéréo
Système d'exploitation	
Système d'exploitation	Win11

Pour commencer

Commencer à utiliser MSI Claw

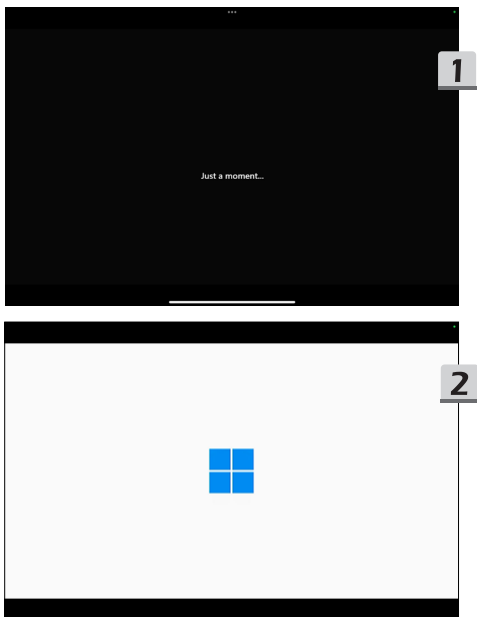
Si nous n'avez jamais utilisé la console de jeu portable MSI Claw, nous vous suggérons de suivre les indications ci-dessous.



Comment effectuer le processus OOBE sur la console de jeu portable MSI Claw

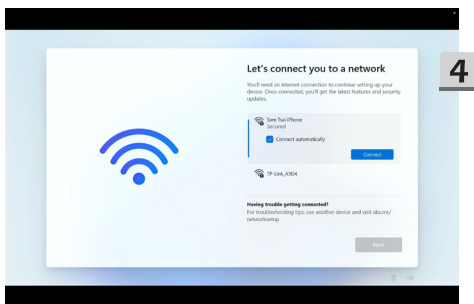
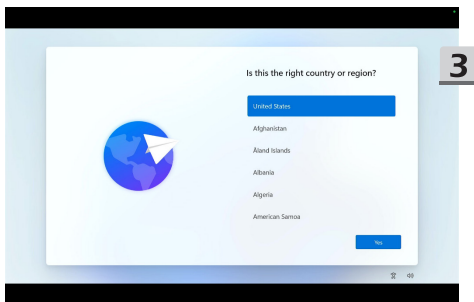
Lors du premier démarrage de la console MSI Claw, les utilisateurs doivent effectuer le processus OOBE. Suivez les instructions ci-dessous pour le compléter.

1. Allumez la console MSI Claw et attendez 10 secondes pour que le système démarre. Pendant ce temps, les LED des joysticks gauche et droit s'allument.
 2. Notez que le système peut prendre 1 minute pour allumer l'écran et 2 minutes pour charger le système d'exploitation.
-

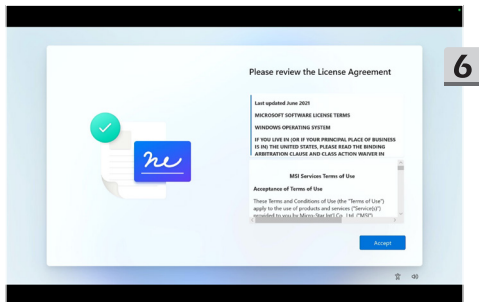
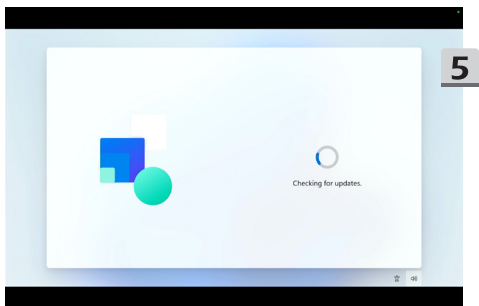


Pour commencer

- Sélectionnez un pays ou une région, ainsi qu'une disposition de clavier.
 - Configurez une connexion Wi-Fi pour la console MSI Claw.
-

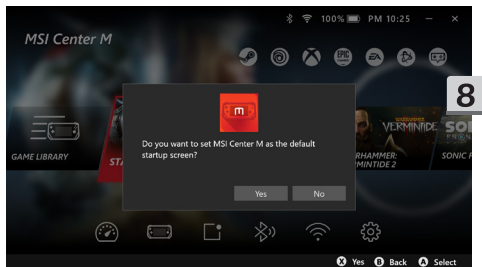
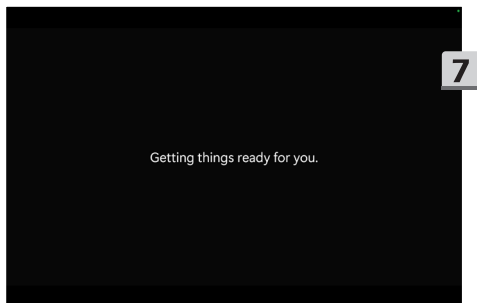


-
5. Attendez que le système vérifie les mises à jour. Ce processus peut prendre 3 minutes. Une fois la vérification terminée, le système redémarrera la console MSI Claw.
 6. Suivez les instructions à l'écran pour continuer. Acceptez le contrat de licence MSI, définissez vos préférences personnelles, puis attendez que le système d'exploitation se charge pendant quelques minutes.
-



Pour commencer

7. Vous êtes maintenant prêt à utiliser la console MSI Claw.
 8. Redémarrez la console MSI Claw et suivez les instructions à l'écran pour définir MSI Center M comme écran de démarrage par défaut.
-



Comment gérer l'alimentation

Cette section vous fournit des instructions de sécurité à suivre lorsque vous utilisez un adaptateur PD et une batterie.

Adaptateur PD

Avant de le démarrer pour la première fois, assurez-vous que votre console de jeu portable est connecté à une source d'alimentation par l'intermédiaire d'un adaptateur PD. Si l'appareil s'éteint automatiquement du fait d'un manque de batterie, cela entraînerait une erreur du système. Vous trouverez ci-dessous des conseils d'utilisation pour l'adaptateur PD.

- ▶ À faire
 - Utiliser seulement l'adaptateur fourni avec MSI Claw.
 - Toujours faire attention à la chaleur émise par l'adaptateur PD en cours d'utilisation.
 - Débranchez le cordon d'alimentation avant de démonter l'appareil.
- ▶ À ne pas faire
 - Couvrir un adaptateur en cours d'utilisation car cela provoquerait sa surchauffe.
 - Si vous prévoyez de ne pas utiliser votre appareil pendant une longue période, débranchez le câble d'alimentation une fois l'appareil est éteint.

Batterie

Lorsque vous achetez une nouvelle console de jeu portable ou une nouvelle batterie pour l'appareil, il est important de savoir comment charger et entretenir votre batterie afin d'en tirer le meilleur parti le plus longtemps possible.

Veillez noter que la batterie ne doit pas être remplacée par les utilisateurs.

- ▶ **Consignes de sécurité**
 - Cet appareil est équipé d'une batterie non amovible. Veuillez suivre les réglementations locales si vous voulez vous débarrasser de votre appareil.
 - Gardez toujours votre appareil à l'abri de l'humidité et des températures extrêmes.
 - Veillez à toujours débrancher le cordon d'alimentation avant d'installer un module dans l'appareil.

► **Type de batterie**

- Selon le modèle, cet appareil peut intégrer une batterie Li-ion ou Li-polymère de haute capacité.
- Ces batteries sont rechargeables et représentent une source d'alimentation interne pour l'appareil.

► **Recharge de la batterie**

Pour optimiser la durée de vie de la batterie et éviter les soudaines pertes de puissance, veuillez lire les conseils ci-dessous :

- Suspendre l'activité du système si vous prévoyez de le garder en veille pendant un long moment ou réduire le temps d'attente avant la mise en veille.
- Éteindre le système si vous ne prévoyez pas d'utiliser l'appareil pendant une longue période de temps.
- Désactiver les paramètres inutiles ou déconnecter les périphériques en veille.
- Connecter un adaptateur PD au système dès que possible.

► **Comment recharger la batterie correctement**

Veuillez prendre note des informations suivantes avant de recharger la batterie :

- Si une batterie de rechange chargée n'est pas disponible, veuillez sauvegarder votre travail, fermer les programmes en cours et ainsi éteindre votre système.
- Brancher un adaptateur PD.
- Vous pouvez utiliser le système, suspendre son fonctionnement, l'éteindre et le mettre hors tension sans interrompre le processus de charge.
- Les batteries Li-ion et Li-polymère n'ont pas d'effet mémoire. Il n'est pas nécessaire de décharger la batterie avant de la recharger. Cependant, et de façon à optimiser la durée de vie de la batterie, nous vous recommandons de consommer complètement l'alimentation de la batterie une fois par mois.
- Le temps de charge réel sera déterminé par les applications utilisées.
- Pour éviter d'endommager la durée de vie de la batterie en la rechargeant constamment, la batterie s'arrête de se charger lorsqu'elle est pleine, même si l'adaptateur est toujours connecté à la console. Veuillez toujours déconnecter l'adaptateur et utiliser la console sur batterie une fois que cette dernière est complètement chargée. Notez que pour améliorer la durée de vie de la batterie, le processus de recharge ne sera pas toujours activé si la capacité se situe entre 90 et 99 %.

Comment configurer Windows Hello

Windows Hello vous offre un moyen personnel et sécurisé pour accéder instantanément à votre système d'exploitation Windows par l'intermédiaire d'une empreinte digitale ou d'une reconnaissance faciale. Ces deux identifications sont rendues possibles par un lecteur d'empreinte digitale et une caméra infrarouge. Après la configuration de ces outils, vous pourrez vous connecter en faisant glisser votre doigt ou d'un simple regard.

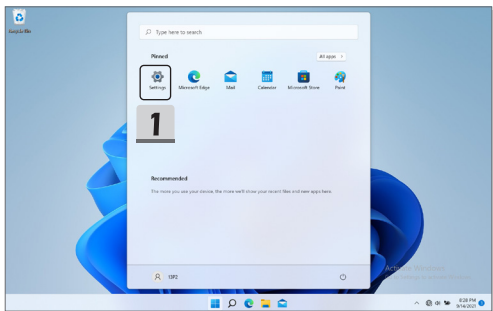
Suivez les instructions ci-dessous pour configurer vos identifiants Windows Hello - Visage, empreinte digitale et code PIN.

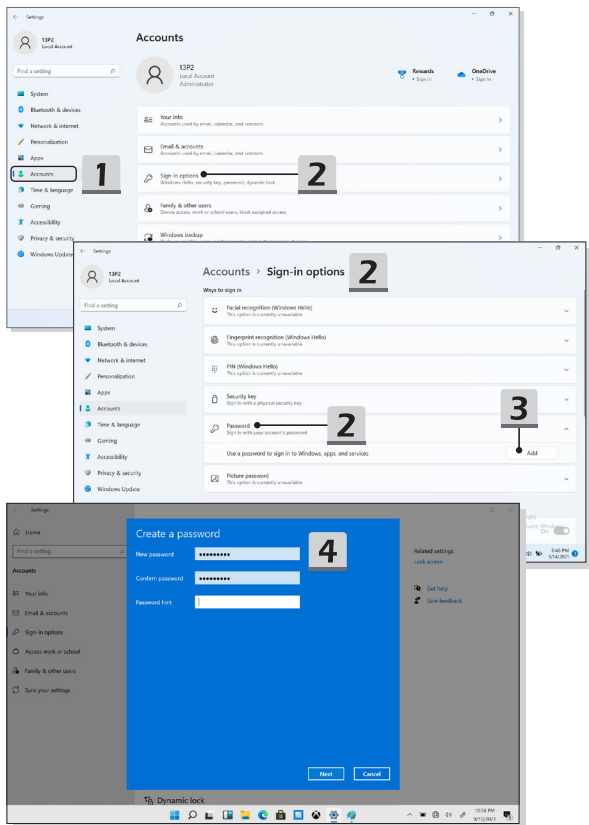
Les illustrations sont données à titre de référence seulement et peuvent varier en fonction de la version de système d'exploitation Windows installée.

Créer un mot de passe

Avant de configurer Windows Hello, il est nécessaire de configurer le mot de passe du compte.

1. Allez dans [Start > Settings] (Démarrer > Paramètres) et localisez [Accounts] (Comptes).
2. Dans [Sign-in options] (Options de connexion), cliquez sur [Password] (Mot de passe).
3. Sous [Password] (Mot de passe), cliquez sur [Add] (Ajouter) pour continuer.
4. Suivez les instructions à l'écran pour créer un nouveau mot de passe pour votre compte, puis cliquez sur [Finish] (Terminer) pour fermer.



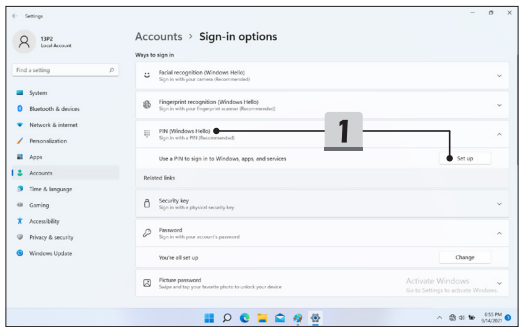


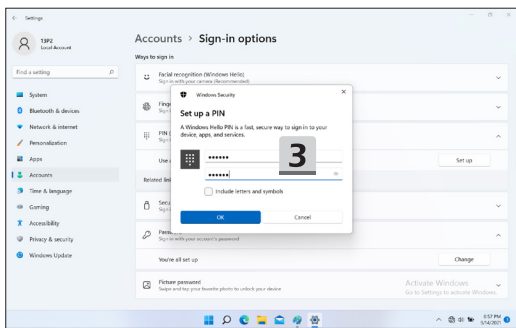
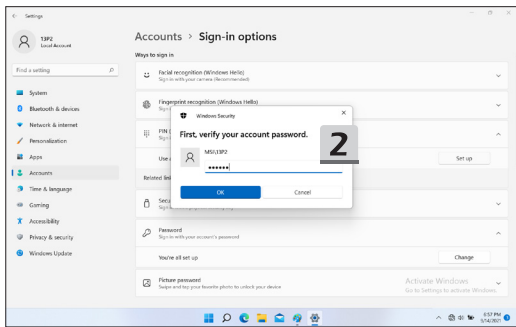
Configurer le code PIN avec Windows Hello

Un code PIN Windows Hello est un moyen rapide et sécurisé de se connecter à votre appareil, à vos applications et à vos services.

Les illustrations sont données à titre de référence seulement et peuvent être différentes des illustrations réelles.

1. Sélectionnez [PIN (Windows Hello)], puis cliquez sur [Set up] (Configurer) pour continuer.
 2. Vérifiez d'abord le mot de passe de votre compte.
 3. Configurer votre code PIN Windows Hello. Cliquez sur [OK] pour fermer.
-



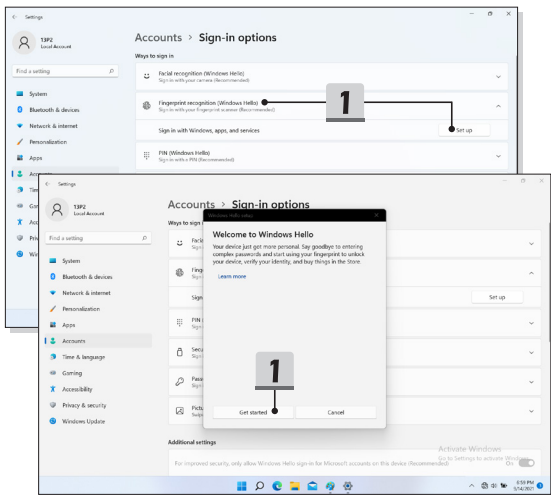


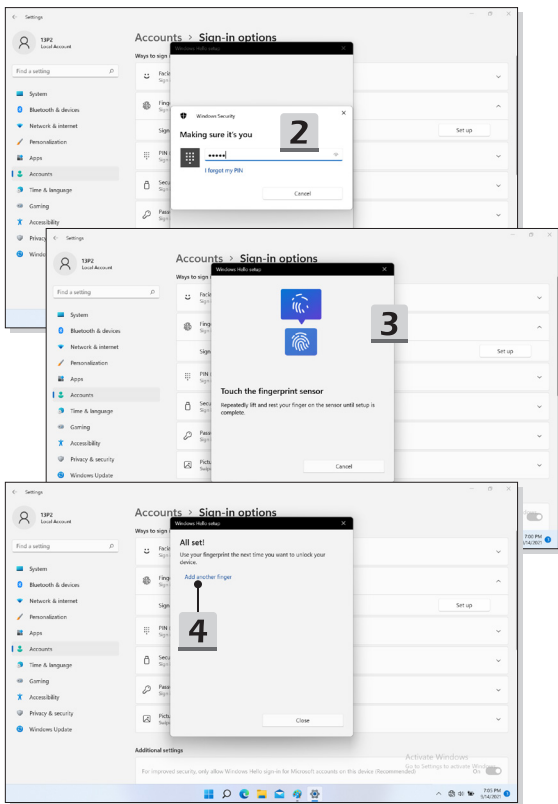
Configurer l’empreinte digitale avec Windows Hello

* Disponible sur certains modèles uniquement

Il est temps de dire au revoir à la saisie de mots de passe complexes et de commencer à utiliser votre empreinte digitale pour vérifier votre identité et déverrouiller votre appareil.

1. Sélectionnez [Fingerprint Recognition (Windows Hello)] (Reconnaissance des empreintes digitales (Windows Hello)), cliquez sur [Set up] (Configurer) pour ouvrir l’assistant d’installation de Windows Hello, puis cliquez sur [Get Started] (Commencer) pour continuer.
2. Vérifiez votre code PIN Windows Hello.
3. Placez votre doigt sur le capteur d’empreintes digitales. Vous serez invité à glisser plusieurs fois votre doigt sur le pavé tactile pour configurer Windows Hello.
4. Cliquez sur [Add Another] (Ajouter un autre doigt) si vous voulez enregistrer l’empreinte digitale d’un autre doigt.

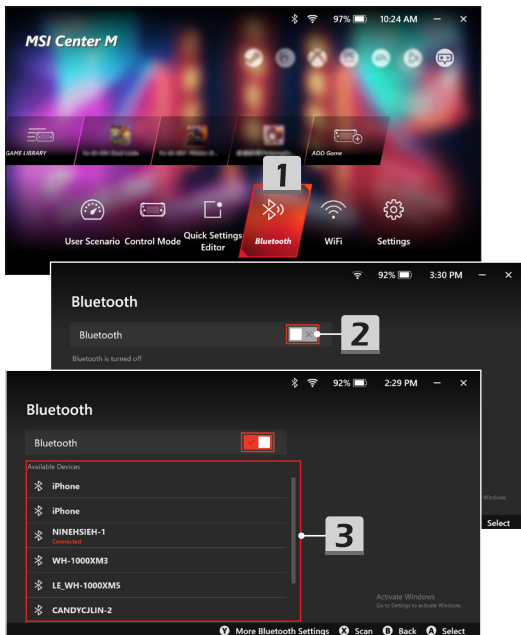




Comment configurer la connexion Bluetooth

Pour configurer une connexion Bluetooth sur la console MSI Claw, veuillez vous rendre dans le MSI Center M, puis suivez les étapes indiquées ci-dessous pour continuer.

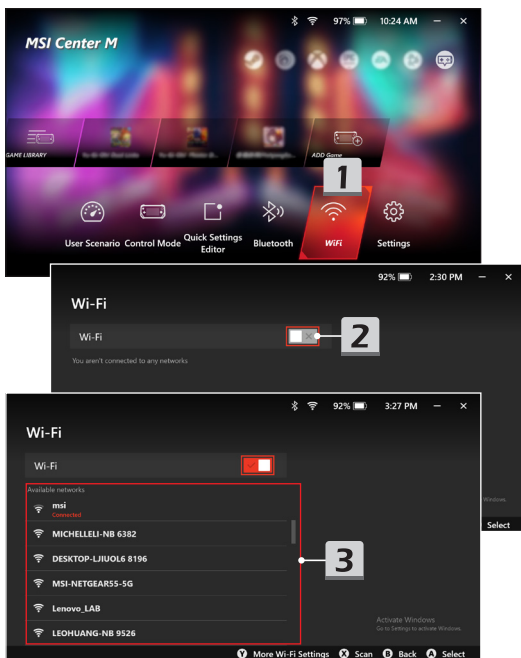
1. Sélectionnez [Bluetooth] pour accéder à la page de configuration.
 2. Activez la connexion Bluetooth.
 3. Choisissez un appareil disponible à appairer et suivez les instructions à l'écran pour terminer l'appairage.
-



Comment configurer la connexion Wi-Fi

Pour configurer une connexion Wi-Fi sur la console MSI Claw, veuillez vous rendre dans le MSI Center M, puis suivez les étapes indiquées ci-dessous pour continuer.

1. Sélectionnez [Wi-Fi] pour accéder à la page de configuration.
 2. Activez la connexion Wi-Fi.
 3. Choisissez un réseau disponible dans la liste pour vous connecter à Internet.
-



À propos des slots SSD M.2

Cet ordinateur portable peut être équipé de slots SSD M.2 compatibles aux interfaces PCIe, offrant aux utilisateurs diverses fonctionnalités et applications. Consultez un revendeur agréé ou un centre de service agréé pour connaître les caractéristiques et les installations correctes.

Comment connecter la station d'accueil MSI Nest

Avec la station d'accueil MSI Nest, les utilisateurs peuvent connecter divers périphériques à la console MSI Claw.

Pour utiliser la station d'accueil MSI Nest afin de connecter des périphériques, veuillez vous référer au guide d'instruction de la station d'accueil MSI Nest. La station d'accueil MSI Nest et la console MSI Claw sont capables de détecter automatiquement les périphériques connectés.

Veuillez visiter le site officiel de MSI à l'adresse www.msi.com pour plus d'informations.



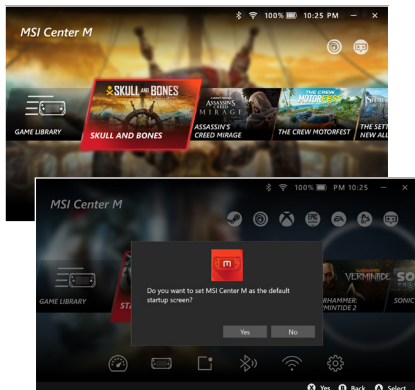
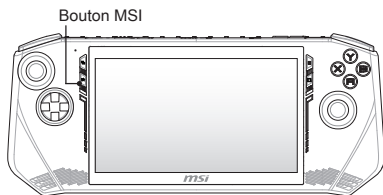
À propos de MSI Center M

La console de jeu portable MSI Claw intègre l'application exclusive MSI Center M créée uniquement pour les produits MSI et offrant des performances et une efficacité optimales aux joueurs et aux autres types d'utilisateurs.

Appuyez sur le bouton MSI pour accéder à l'application MSI Center M.

Veillez définir MSI Center M comme écran de démarrage par défaut pour utiliser les paramètres rapides et les fonctions personnalisées.

Veillez visiter le site officiel de MSI à l'adresse www.msi.com pour plus d'informations.



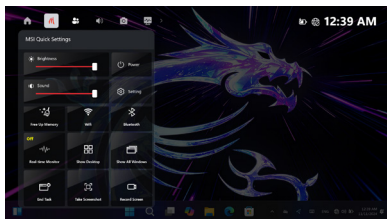
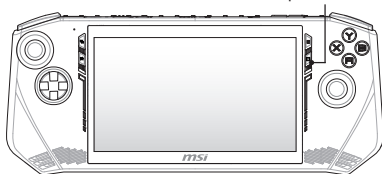
À propos des paramètres rapides

Par l'intermédiaire des paramètres rapides, les utilisateurs peuvent instantanément lancer des fonctions pendant leur jeu selon leurs besoins. Ils pourront par exemple ajouter un appareil Bluetooth ou modifier des profils d'utilisation.

Appuyez sur le bouton de paramètres rapides pour accéder aux paramètres rapides.

Veillez visiter le site officiel de MSI à l'adresse www.msi.com pour plus d'informations.

Bouton de paramètres rapides





MSI.COM



SUPPORT



SOCIAL MEDIA