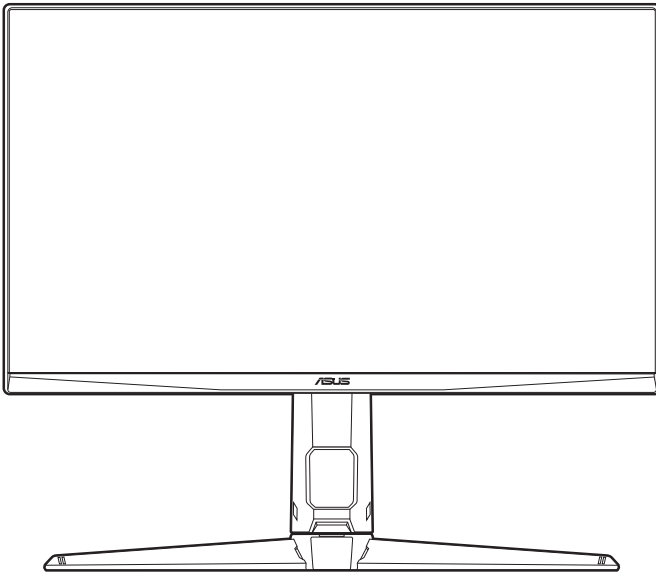


ASUS®

Moniteur TUF Gaming série VG27AQL3A

Guide de l'utilisateur



HDMI™
HIGH-DEFINITION MULTIMEDIA INTERFACE

Première édition

Juillet 2023

Copyright © 2023 ASUSTeK COMPUTER INC. Tous droits réservés.

Aucune partie de cette publication, y compris les produits et logiciels y étant décrits, ne peut être reproduite, transmise, transcrite, stockée dans un système d'interrogation ou traduite dans une langue quelconque sous quelque forme et par quelque moyen que ce soit, exception faite de la documentation conservée par l'acheteur à des fins de sauvegarde, sans l'autorisation écrite expresse de ASUSTeK COMPUTER INC. (« ASUS »).

La garantie du produit ou service ne sera pas prolongée si : (1) le produit est réparé, modifié ou altéré, à moins que ladite réparation, modification ou altération soit autorisée par écrit par ASUS ; ou (2) si le numéro de série du produit soit défiguré ou manquant.

ASUS FOURNIT CE MANUEL TEL QUEL SANS GARANTIE QUELLE QU'ELLE SOIT, EXPRESSE OU IMPLICITE, Y COMPRIS SANS LIMITATION, TOUTE GARANTIE OU CONDITION IMPLICITE DE QUALITE MARCHANDE OU DE COMPATIBILITE A DES FINS PARTICULIERES. EN AUCUN CAS ASUS, SES DIRECTEURS, MEMBRES DE LA DIRECTION, EMPLOYES OU AGENTS NE SAURONT ETRE TENUS POUR RESPONSABLES DE DOMMAGES INDIRECTS, SPECIAUX, CIRCONSTANCIELS OU CONSEQUENTS (Y COMPRIS LES DOMMAGES POUR PERTES DE PROFIT, PERTE D'UTILISATION, D'INSTALLATION OU D'EQUIPEMENT, ARRÊT D'ACTIVITE ET SIMILAIRE), MEME SI ASUS A ETE AVISEE DE LA POSSIBILITE DE TELS DOMMAGES DECOULANT DE TOUT DEFAULT OU D'ERREUR CONTENU DANS LE PRESENT MANUEL OU PRODUIT.

LES SPECIFICATIONS ET LES INFORMATIONS CONTENUES DANS LE PRESENT MANUEL SONT FOURNIS A TITRE D'INFORMATION UNIQUEMENT ET SONT SOUS RESERVE DE CHANGEMENT A TOUT MOMENT SANS PREAVIS ET NE DOIVENT PAS ETRE INTERPRETEES COMME UN ENGAGEMENT DE LA PART D'ASUS. ASUS N'ENDOSSE AUCUNE RESPONSABILITE OU ENGAGEMENT POUR DES ERREURS OU DES INEXACTITUDES QUI PEUVENT APPARAITRE DANS LE PRESENT MANUEL, Y COMPRIS LES PRODUITS ET LOGICIELS QUI Y SONT DECRITS.

Les noms de produits et raisons sociales qui apparaissent dans le présent manuel peuvent ou non être des marques commerciales ou droits d'auteurs enregistrés de leurs sociétés respectives et ne sont utilisés qu'à titre d'identification et d'explication et au bénéfice de leurs propriétaires, sans intention de contrevenance.

Table des matières

Avertissements.....	iv
Informations de sécurité.....	v
Soin & Nettoyage.....	vi
Takeback Services.....	vii
Informations produit pour le label énergétique de l'UE.....	vii
Chapitre 1 : Présentation du produit	
1.1 Bienvenue !	1-1
1.2 Contenu de la boîte.....	1-1
1.3 Présentation du moniteur.....	1-2
1.3.1 Vue de devant.....	1-2
1.3.2 Vue de derrière	1-3
Chapitre 2 : Installation	
2.1 Assemblage de la base/du bras du moniteur.....	2-1
2.2 Réglage du moniteur	2-2
2.3 Démontage du bras (montage mural VESA).....	2-3
2.4 Gestion des câbles	2-4
2.5 Branchement des câbles.....	2-4
2.6 Mise sous tension du moniteur	2-5
Chapitre 3 : Instructions générales	
3.1 Menu OSD (Affichage à l'écran)	3-1
3.1.1 Reconfiguration.....	3-1
3.1.2 Présentation des fonctions OSD.....	3-2
3.2 Résumé des spécifications	3-9
3.3 Dimensions du contour.....	3-11
3.4 Guide de dépannage (FAQ).....	3-12
3.5 Modes de fonctionnement pris en charge.....	3-13

Avertissements

Déclaration de la Commission Fédérale des Télécommunications (FCC)

Cet appareil est conforme à la section 15 du règlement de la FCC. Son fonctionnement est sujet aux deux conditions suivantes :

- Cet appareil ne doit pas causer d'interférences nuisibles, et
- Cet appareil doit être capable d'accepter toutes les interférences, y compris les interférences pouvant provoquer un fonctionnement indésirable.

Cet appareil a été testé et trouvé conforme aux limitations pour les appareils numériques de Catégorie B, conformément à la Section 15 du règlement de FCC. Ces limites sont conçues pour fournir une protection raisonnable contre les interférences néfastes dans une installation résidentielle. Cet appareil génère, utilise et peut émettre une énergie en radiofréquence et, s'il n'est pas installé et utilisé selon les instructions, il peut entraîner des interférences nuisibles aux communications radio. Cependant, aucune garantie n'est donnée qu'il ne causera pas d'interférence dans une installation donnée. Si cet appareil cause des interférences nuisibles à la réception de la radio ou de la télévision, ce que vous pouvez facilement observer en éteignant et en rallumant l'appareil, nous vous encourageons à prendre une ou plusieurs des mesures correctives suivantes :

- Réorienter ou déplacer l'antenne de réception.
- Augmenter la distance entre l'appareil et le récepteur.
- Connecter l'appareil dans une prise secteur ou sur un circuit différent de celui sur lequel le récepteur est connecté.
- Consulter votre revendeur ou un technicien radio/télévision qualifié pour de l'aide.



L'utilisation de câbles blindés pour la connexion du moniteur à la carte graphique est requise par le règlement de la FCC pour assurer la conformité. Toute modification ou changement qui n'a pas été directement approuvé par le parti responsable de la conformité peut annuler le droit de l'utilisateur à utiliser cet appareil.

Déclaration de la commission canadienne des communications

Cet appareil numérique ne dépasse pas les limites de la classe B pour les émissions de sons radio depuis des appareils numériques, définies dans le règlement sur les interférences radio de la commission canadienne des communications.

Cet appareil numérique de classe B est conforme au règlement canadien ICES-003.

This Class B digital apparatus meets all requirements of the Canadian Interference - Causing Equipment Regulations.

Cet appareil numérique de la classe B respecte toutes les exigences du Règlement sur le matériel brouiller du Canada.

Informations de sécurité

- Avant d'installer le moniteur, lisez attentivement toute la documentation qui accompagne la boîte.
- Pour éviter tout incendie ou électrocution, n'exposez jamais le moniteur à la pluie ni à l'humidité.
- N'essayez jamais d'ouvrir le boîtier du moniteur. Les hautes tensions dangereuses à l'intérieur du moniteur peuvent entraîner de graves blessures corporelles.
- Si l'alimentation électrique est cassée, n'essayez pas de la réparer par vous-même. Contactez un technicien de réparation qualifié ou un revendeur.
- Avant d'utiliser le produit, assurez-vous que tous les câbles sont bien connectés et que les câbles électriques ne sont pas endommagés. Si vous décelez le moindre dommage, contactez immédiatement votre revendeur.
- Les fentes et les ouvertures à l'arrière ou sur le dessus du boîtier sont prévues pour la ventilation. Ne bloquez pas ces fentes. Ne placez jamais ce produit près ou sur un radiateur ou une source de chaleur à moins qu'il y ait une ventilation appropriée.
- Le moniteur ne doit être utilisé qu'avec le type d'alimentation indiqué sur l'étiquette. Si vous n'êtes pas sûr(e) du type d'alimentation électrique chez vous, consultez votre revendeur ou votre fournisseur local.
- Utilisez la prise électrique appropriée qui est conforme aux normes électriques locales.
- Ne surchargez pas les barrettes de branchements et les rallonges électriques. Une surcharge peut engendrer un incendie ou une électrocution.
- Évitez la poussière, l'humidité et les températures extrêmes. Ne placez pas le moniteur dans une zone qui pourrait devenir humide. Placez le moniteur sur une surface stable.
- Débranchez l'appareil lors des orages ou lorsqu'il n'est pas utilisé pendant une période prolongée. Ceci protégera le moniteur contre les dommages liés aux surtensions.
- N'insérez jamais des objets et ne renversez jamais du liquide dans les fentes du boîtier du moniteur.
- Pour assurer un fonctionnement satisfaisant, utilisez le moniteur uniquement avec des ordinateurs listés UL, qui ont des réceptacles configurés de façon appropriée et marqués 100-240 V AC.
- Si vous rencontrez des problèmes techniques avec le moniteur, contactez un technicien de réparation qualifié ou votre revendeur.
- L'ajustement du contrôle de volume ainsi que l'égaliseur à d'autres réglages que la position centrale peut augmenter la tension de sortie du casque ou des écouteurs et donc le niveau de pression acoustique.

- Assurez-vous de connecter le cordon d'alimentation à une prise de courant avec mise à la terre.
- L'adaptateur secteur et/ou le câble d'alimentation fournis sont conçus pour être utilisés uniquement avec le produit. Ne pas utiliser avec d'autres produits.



Ce symbole de poubelle sur roulettes indique que le produit (appareil électrique, électronique ou batterie cellule contenant du mercure) ne doit pas être jeté dans une décharge municipale. Référez-vous à la réglementation locale pour plus d'informations sur la mise au rebut des appareils électroniques.

Soin & Nettoyage

- Avant de soulever ou de déplacer votre moniteur, il est préférable de débrancher les câbles et le cordon d'alimentation. Suivez les bonnes techniques de levage quand vous soulevez le moniteur. Quand vous soulevez ou transportez le moniteur, tenez les bords du moniteur. Ne soulevez pas le moniteur en tenant le support ou le cordon d'alimentation.
- Nettoyage. Éteignez votre moniteur et débranchez le cordon d'alimentation. Nettoyez la surface du moniteur à l'aide d'un chiffon sans peluche et non abrasif. Les tâches rebelles peuvent être enlevées avec un chiffon légèrement imbibé d'une solution détergente douce.
- Évitez d'utiliser un nettoyant contenant de l'alcool ou de l'acétone. Utilisez un produit de nettoyage prévue pour les écrans LCD. N'aspergez jamais de nettoyant directement sur l'écran car il pourrait goutter dans le moniteur et entraîner un choc électrique.

Les symptômes suivants sont normaux avec le moniteur :

- En raison de la nature de la lumière fluorescente, l'écran peut scintiller pendant la première utilisation. Éteignez le commutateur d'alimentation et rallumez-le pour vous assurer que le vacillement disparaît.
- Il se peut que vous trouviez l'écran irrégulièrement lumineux selon le motif de bureau que vous utilisez.
- Lorsque la même image reste affichée pendant de nombreuses heures, une image résiduelle peut rester visible sur l'écran même lorsque l'image a été changée. L'écran se rétablit lentement, ou bien vous pouvez éteindre l'alimentation pendant quelques heures.
- Lorsque l'écran devient noir ou clignote, ou qu'il ne s'allume plus, contactez votre revendeur ou un centre de réparation pour remplacer les pièces défectueuses. Ne réparez pas l'écran par vous-même !

Conventions utilisées dans ce guide



ATTENTION : Informations pour éviter de vous blesser en essayant de terminer un travail.



AVERTISSEMENT : Informations pour éviter d'endommager les composants en essayant de terminer un travail.



IMPORTANT : Informations que vous **DEVEZ** suivre pour terminer une tâche.



REMARQUE : Astuces et informations supplémentaires pour aider à terminer un tâche.

Où trouver plus d'informations

Référez-vous aux sources suivantes pour les informations supplémentaires et pour les mises à jour de produit et logiciel.

1. Sites Web de ASUS

Les sites Web internationaux d'ASUS fournissent des informations mises à jour sur les produits matériels et logiciels d'ASUS. Référez-vous au site : <http://www.asus.com>

2. Documentation en option

Votre emballage produit peut inclure une documentation en option qui peut avoir été ajoutée par votre revendeur. Ces documents ne font pas partie de l'emballage standard.

3. À propos du scintillement

https://www.asus.com/Microsite/display/eye_care_technology/

Takeback Services

ASUS recycling and takeback programs come from our commitment to the highest standards for protecting our environment. We believe in providing solutions for our customers to be able to responsibly recycle our products, batteries and other components as well as the packaging materials.

Please go to <http://csr.asus.com/english/Takeback.htm> for detail recycling information in different region.

Informations produit pour le label énergétique de l'UE



VG27AQL3A

1.1 Bienvenue !

Merci d'avoir acheté le moniteur LCD d'ASUS® !

Le dernier moniteur à écran LCD large d'ASUS offre un affichage plus large, plus lumineux et d'une clarté cristalline, en plus de toute une gamme de fonctions qui améliorent votre séance de visionnage.

Avec ces fonctions du moniteur, vous pouvez profiter du confort et vous régaler d'une expérience visuelle !

1.2 Contenu de la boîte

Vérifiez que tous les éléments suivants sont présents dans la boîte :

- ✓ Moniteur LCD
- ✓ Base du moniteur
- ✓ Guide de mise en route
- ✓ Carte de garantie
- ✓ Cordon d'alimentation
- ✓ Câble DisplayPort (en option)
- ✓ Câble HDMI (en option)
- ✓ Câble USB (en option)
- ✓ Tournevis en L (en option)
- ✓ 4 vis
- ✓ 4 caoutchoucs



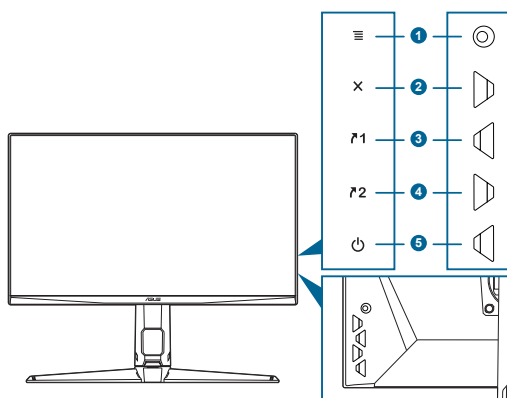
Si l'un des éléments ci-dessus est endommagé ou manquant, contactez immédiatement votre revendeur.









Si vous devez remplacer le cordon d'alimentation ou le(s) câble(s) de connexion, veuillez contacter le service clientèle ASUS.

1.3 Présentation du moniteur

1.3.1 Vue de devant

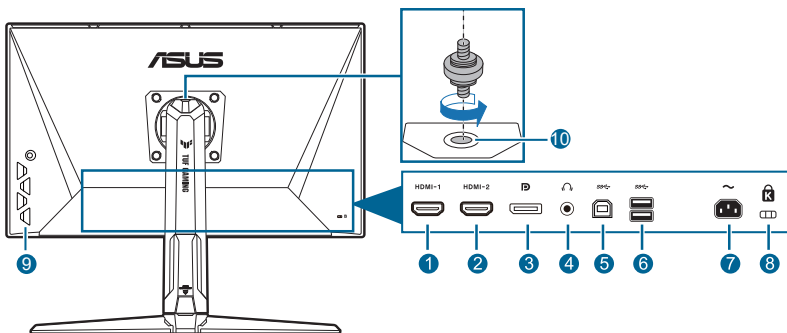


1. Bouton  ( 5 directions) :
 - Active le menu OSD. Active l'élément du menu OSD sélectionné.
 - Augmente/diminue les valeurs ou déplace votre sélection en haut/bas, à gauche/droite.
 - Affiche le menu de sélection de l'entrée quand le moniteur entre en mode veille ou affiche le message « PAS DE SIGNAL ».
2. Bouton 
 - Quitte l'élément du menu OSD.
 - Affiche le menu de sélection de l'entrée quand le moniteur entre en mode veille ou affiche le message « PAS DE SIGNAL ».
 - Bascule la fonction Serrure entre activée et désactivée avec un appui long pendant 5 secondes.
3.  1 Bouton Raccourci 1 :
 - Valeur par défaut : GamePlus.
 - Pour modifier la fonction du raccourci, allez dans le menu MyFavorite > Raccourci > Raccourci 1.
 - Affiche le menu de sélection de l'entrée quand le moniteur entre en mode veille ou affiche le message « PAS DE SIGNAL ».
4.  2 Bouton Raccourci 2 :
 - Valeur par défaut : GameVisual.
 - Pour modifier la fonction du raccourci, allez dans le menu MyFavorite > Raccourci > Raccourci 2.
 - Affiche le menu de sélection de l'entrée quand le moniteur entre en mode veille ou affiche le message « PAS DE SIGNAL ».

5.  Bouton d'alimentation/voquant d'alimentation
 - Pour allumer ou éteindre le moniteur.
 - Les couleurs du témoin d'alimentation sont indiquées dans le tableau ci-dessous.

État	Description
Blanc	MARCHE
Orange	Mode Veille/Aucun signal
ARRÊT	ARRÊT

1.3.2 Vue de derrière



1. **Port HDMI-1.** Ce port est pour la connexion avec un périphérique compatible HDMI.
2. **Port HDMI-2.** Ce port est pour la connexion avec un périphérique compatible HDMI.
3. **DisplayPort.** Ce port est pour la connexion d'un périphérique compatible DisplayPort.
4. **Prise de l'écouteur.** Ce port n'est disponible que lorsqu'un câble HDMI/DisplayPort est connecté
5. **USB 3.2 Gen 1 de type B.** Ce port est utilisé pour connecter un câble en amont USB. La connexion active les ports USB du moniteur.
6. **USB 3.2 Gen 1 de type A.** Ces ports permettent de connecter des appareils USB, comme un clavier/une souris USB, un lecteur de mémoire flash USB, et.
7. **Port ENTRÉE CA.** Ce port sert à brancher le cordon d'alimentation.
8. **Fente de verrouillage Kensington.**
9. **Boutons de commande.**
10. **Trou de vis du trépied.**

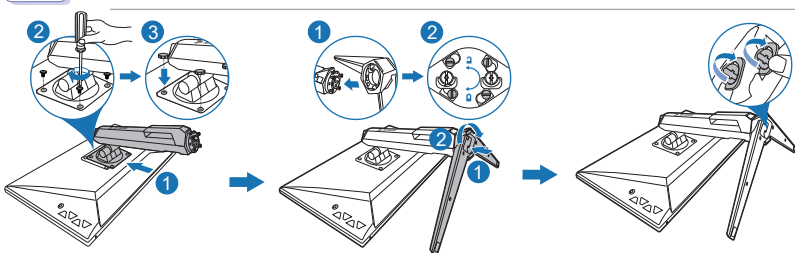
2.1 Assemblage de la base/du bras du moniteur

Pour assembler la base du moniteur :

1. Couchez le moniteur sur une table face vers le bas.
2. Placez la charnière de l'ensemble support sur son logement à l'arrière du moniteur (pour certains modèles).
3. Fixez la base dans le bras, en veillant à ce que l'onglet sur le bras se positionne dans la rainure sur la base.
4. Assurez la base au bras en serrant la/les vis.



Nous vous conseillons de couvrir la surface de la table avec un chiffon doux pour éviter d'endommager le moniteur.



Taille de vis de la charnière : M4 x 10 mm.



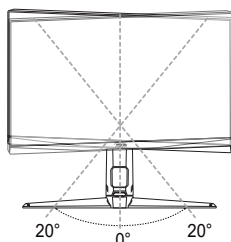
Taille de vis de la base : M6 x 16,2 mm.

2.2 Réglage du moniteur

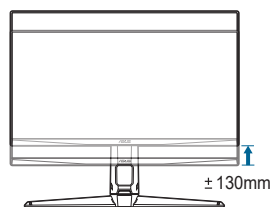
- Pour une vision optimale, il est recommandé d'avoir une vision de face sur le moniteur, ensuite réglez l'angle du moniteur pour qu'il soit confortable.
- Tenez le pied pour empêcher le moniteur de tomber quand vous le changez d'angle.
- L'angle d'ajustement recommandé est de $+20^\circ$ à -5° (pour l'inclinaison)/ $+20^\circ$ à -20° (pour le pivotement)/ ± 130 mm (pour l'ajustement de la hauteur)/ 90° (pour la vue portrait).



(Basculer)



(Pivoter)



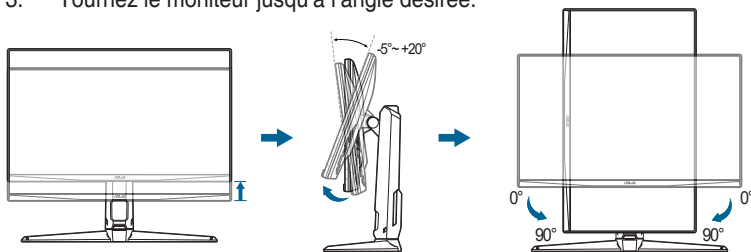
(Réglage de la hauteur)



Il est normal que le moniteur tremble légèrement quand vous ajustez l'angle de visualisation.

Pivoter le moniteur

1. Soulevez le moniteur dans sa position la plus haute.
2. Inclinez le moniteur à l'angle maximum permis.
3. Tournez le moniteur jusqu'à l'angle désirée.



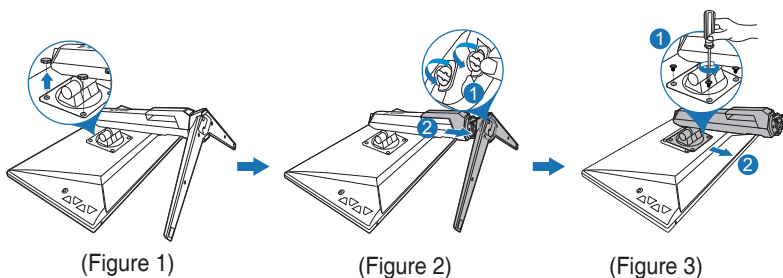
Il est normal que le moniteur tremble légèrement quand vous ajustez l'angle de visualisation.

2.3 Démontage du bras (montage mural VESA)

Le bras/la base détachable de ce moniteur, est spécialement conçu pour une installation murale VESA.

Pour démonter le bras/la base :

1. Couchez le moniteur sur une table face vers le bas.
2. Retirez les caoutchoucs dans les quatre trous de vis. (Figure 1)
3. Retirez la base (Figure 2).
4. Utilisez un tournevis pour enlever la vis sur la charnière (Figure 3), puis retirez la charnière.



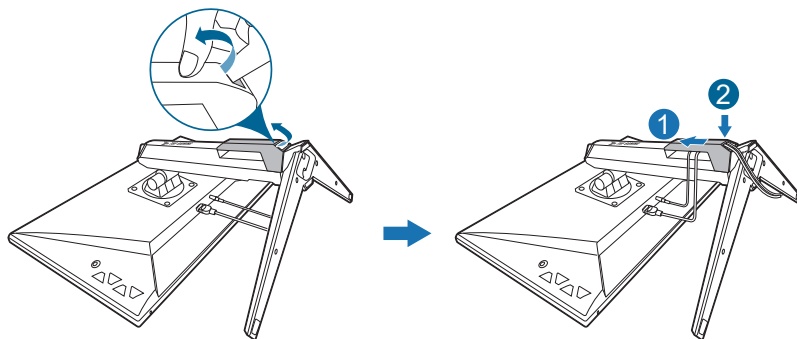
Nous vous conseillons de couvrir la surface de la table avec un chiffon doux pour éviter d'endommager le moniteur.



- Le kit de montage mural VESA (100 x 100 mm) s'achète séparément.
- Utilisez uniquement un support de montage mural agréé UL avec un poids / une charge minimum de 22,7 kg (taille des vis : M4 x 10 mm)

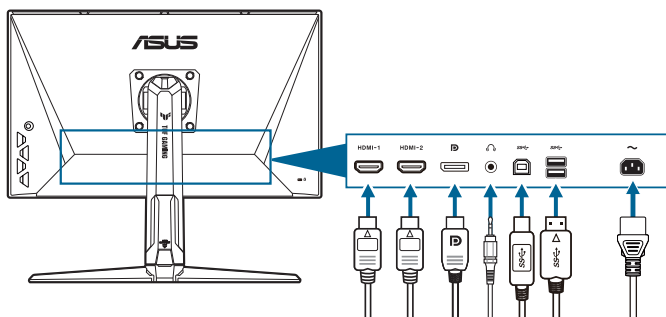
2.4 Gestion des câbles

Vous pouvez organiser les câbles en utilisant la fente de gestion des câbles. Retirez le couvercle avant de passer les câbles dans la fente et remettez le couvercle en place.



2.5 Branchement des câbles

Branchez les câbles selon les instructions suivantes :



- **Pour brancher le cordon d'alimentation** : branchez une extrémité du cordon d'alimentation sur la prise d'entrée c.a. du moniteur puis branchez l'autre extrémité sur une prise de courant.
- **Pour brancher le câble DisplayPort/HDMI** :
 - a. Branchez une extrémité du câble DisplayPort/HDMI sur le port DisplayPort/HDMI du moniteur.
 - b. Branchez l'autre extrémité du câble DisplayPort/HDMI sur le port DisplayPort/HDMI de votre ordinateur.
- **Pour utiliser l'écouteur** : connectez le câble audio à la prise écouteurs du moniteur.

- **Pour utiliser les ports USB 3.2 Gen 1** : Utilisez le câble USB et branchez la petite extrémité (type B) du câble USB en amont sur le port USB en amont du moniteur puis branchez la grande extrémité (type A) sur un port USB de votre ordinateur. Assurez-vous que la dernière version du système d'exploitation Windows 10/Windows 11 est installée sur votre ordinateur. Cela permettra aux ports USB du moniteur de fonctionner.





Lorsque ces câbles sont branchés, vous pouvez choisir le signal désiré en utilisant l'élément Sélection Entrée dans le menu OSD.



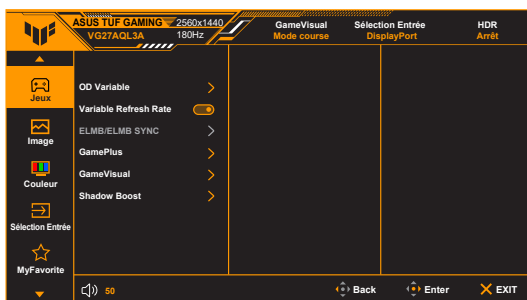
Si vous devez remplacer le cordon d'alimentation ou le(s) câble(s) de connexion, veuillez contacter le service clientèle ASUS.



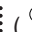
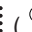




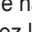
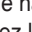


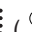
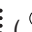

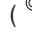
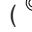
2.6 Mise sous tension du moniteur

Appuyez sur le bouton d'alimentation . Voir page 1-2 pour l'emplacement du bouton d'alimentation. Le témoin d'alimentation  s'allume en blanc pour indiquer que le moniteur est allumé.

3.1 Menu OSD (Affichage à l'écran)

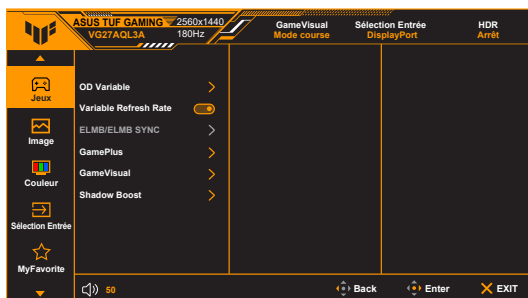
3.1.1 Reconfiguration



1. Appuyez sur le bouton  () pour activer le menu OSD.
2. Déplacez le bouton  () en haut/bas pour naviguer dans les fonctions. Mettez la fonction voulue en surbrillance, et appuyez bouton  () pour l'activer. Si la fonction sélectionnée dispose d'un sous-menu, déplacez le bouton  () vers le haut/bas pour vous déplacer dans les fonctions du sous-menu. Sélectionnez la fonction de sous-menu désirée et appuyez sur le bouton  () ou déplace bouton  () à droite pour l'activer.
3. Déplacez le bouton  () vers le haut/bas pour modifier les paramètres de la fonction sélectionnée.
4. Pour quitter et enregistrer le menu OSD, appuyez sur le bouton  ou déplacez le bouton  () vers la gauche plusieurs fois, jusqu'à ce que le menu OSD disparaisse. Pour ajuster d'autres fonctions, répétez les étapes 1-3.

3.1.2 Présentation des fonctions OSD

1. Jeux



- **OD Variable** : Améliore le temps de réponse du niveau de gris du panneau LCD. La plage de réglage est de Niveau 0 à Niveau 5.



Cette fonction n'est pas disponible lorsque **ELMB** est activé.

- **Variable Refresh Rate** : Permet à une source de graphique prise en charge par Variable Refresh Rate* d'ajuster dynamiquement la fréquence de rafraîchissement de l'affichage en fonction des fréquences d'images typiques du contenu pour une mise à jour de l'affichage à efficacité énergétique, pratiquement sans saccade et à faible latence.



- **Variable Refresh Rate** ne peut être activé que entre 48Hz~144Hz pour HDMI et 48Hz~180Hz pour DisplayPort.
- Pour les GPU pris en charge, la configuration système minimale du PC et les pilotes requis, veuillez contacter les fabricants des GPU.

- **ELMB/ELMB Sync** :

- * **ELMB** ne peut être activé que quand **Variable Refresh Rate** est défini sur **Arrêt** et la fréquence de rafraîchissement est de 120Hz, 144Hz, 155Hz, 160Hz, 165Hz ou 180Hz. Cette fonction élimine les déchirures d'écran, réduit les images fantômes et le flou de mouvement lorsque vous jouez. La fonction comprend un réglage de la clarté et de la position à 5 niveaux.



Pour activer **ELMB**, désactivez d'abord la fonction **Variable Refresh Rate**.

- * **ELMB Sync** : Permet d'activer la fonction quand **Variable Refresh Rate** est réglé sur **Marche**. Cette fonction élimine les déchirures d'écran, réduit les images fantômes et le flou de mouvement lorsque vous jouez.

- **GamePlus** : La fonction GamePlus fournit une boîte à outils et crée un meilleur environnement de jeu pour les utilisateurs pendant différents types de jeux.
 - * **Compteur de FPS** : Le compteur de FPS (images par seconde) permet de connaître la fluidité du jeu.
 - * **Viseur** : La superposition de viseur avec 6 différentes options de viseur vous permet de choisir celle qui convient le mieux à votre jeu. En outre, l'option de viseur dynamique permet à votre viseur de changer automatiquement de couleur en fonction de l'arrière-plan.
 - * **Tireur d'élite**: La fonction Sniper (disponible uniquement lorsque HDR est désactivé sur votre appareil) est personnalisée pour les jeux de tir à la première personne. Vous pouvez choisir successivement le taux d'agrandissement et le type d'alignement.
 - * **Minuterie** : Vous pouvez positionner la minuterie dans le coin supérieur gauche de l'écran afin de pouvoir suivre le temps de jeu.
 - * **Chronomètre** : Vous pouvez positionner le chronomètre dans le coin supérieur gauche de l'écran afin de pouvoir suivre le temps de jeu.
 - * **Alignement écran** : Alignement écran affiche des lignes d'alignement sur les 4 côtés de l'écran, servant d'outil facile et pratique pour que vous puissiez aligner plusieurs moniteurs parfaitement.
- **GameVisual** : La fonction GameVisual vous aide à sélectionner facilement les différents modes d'affichage.
 - * **Mode Paysage** : Ceci est le meilleur choix pour l'affichage de photos de paysage avec la technologie d'amélioration vidéo de GameVisual™.
 - * **Mode course** : Ceci est le meilleur choix pour les jeux de course avec la technologie d'amélioration vidéo de GameVisual™.
 - * **Mode cinéma** : Ceci est le meilleur choix pour regarder les films avec la technologie d'amélioration vidéo de GameVisual™.
 - * **Mode RTS/RPG** : Ceci est le meilleur choix pour les jeux de stratégie en temps réel (RTS) et les jeux de rôle (RPG) avec la technologie d'amélioration vidéo de GameVisual™.
 - * **Mode FPS** : Ceci est le meilleur choix pour les jeux de tir subjectifs (FPS) avec la technologie d'amélioration vidéo de GameVisual™.
 - * **Mode sRGB** : Ceci est le meilleur choix pour afficher les photos et graphiques des PC.

- * **MOBA Mode** : Ceci est le meilleur choix pour les jeux de bataille en ligne multijoueurs avec la technologie d'amélioration vidéo GameVisual™.
- * **Vision nuit** : C'est le meilleur choix pour les jeux et les films avec des scènes sombres, avec la technologie d'amélioration vidéo GameVisual™.



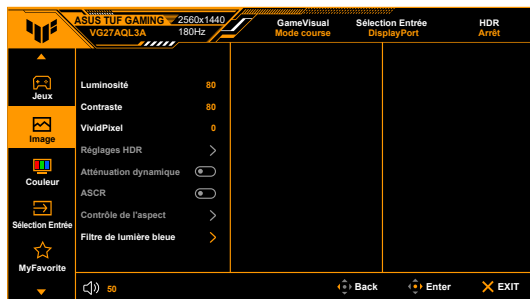
- En Mode course, la fonction suivante n'est pas configurable par l'utilisateur : Saturation, ASCR.
- En Mode sRGB, les fonctions suivantes ne sont pas configurables par l'utilisateur : Luminosité, Contraste, Saturation, Température Couleur, ASCR.
- En MOBA Mode, la fonction suivante n'est pas configurable par l'utilisateur : Saturation, ASCR.

- **Shadow Boost** : L'Optimisation des couleurs sombres ajuste la courbe de gamma du moniteur pour enrichir les tons sombres dans une image rendant les scènes et objets sombres beaucoup plus facile à voir.



Cette fonction est uniquement disponible en Mode course, Mode RTS/RPG, Mode FPS ou Mode sRGB.

2. Image



- **Luminosité** : La plage de réglage est de 0 à 100.



Cette fonction n'est pas disponible lorsque **ELMB** est activé.

- **Contraste** : La plage de réglage est de 0 à 100.
- **VividPixel** : Améliore le contour de l'image affichée et génère des images de qualité élevée sur l'écran.
- **Réglages HDR** : Contient 3 modes HDR, dont **ASUS Gaming HDR**, **ASUS Cinema HDR**, et **Console HDR**.
 - * **Luminosité Réglable** : La luminosité HDR peut être ajustée quand la fonction **Luminosité Réglable** est activée.



Lors de la détection du contenu HDR, un message « HDR ACTIVÉ » apparaîtra. Lors de l'affichage du contenu HDR, les fonctions suivantes ne sont pas disponibles : ELMB, GameVisual, Shadow Boost, Luminosité, Contraste, ASCR, Filtre de lumière bleue, Température Couleur, Saturation, Atténuation dynamique (réglé sur **Marche**), et Tireur d'élite.

- **Atténuation dynamique**: Synchronise avec le contenu lorsque le contraste varie pour exécuter une gradation dynamique du rétroéclairage.
- **ASCR** : Active/désactive la fonction ASCR (ASUS Smart Contrast Ratio).
- **Contrôle de l'aspect** : Définit le rapport d'aspect à **Plein écran, Équivalent** ou **4:3**.



Cette fonction n'est pas disponible quand **Variable Refresh Rate** est activé.

- **Filtre de lumière bleue**
 - * **ARRÊT** : Aucun changement.
 - * **Niveau 1~4** : Plus le niveau est élevé, moins la lumière bleue est dispersée. Lorsque le Filtre de lumière bleue est activé, les réglages par défaut du Mode course seront automatiquement importés. Entre le Niveau 1 au Niveau 3, la fonction Luminosité est configurable par l'utilisateur. Le Niveau 4 est un réglage optimisé. Il est en conformité avec la Certification faible lumière bleue TUV. La fonction Luminosité n'est pas configurable par l'utilisateur.

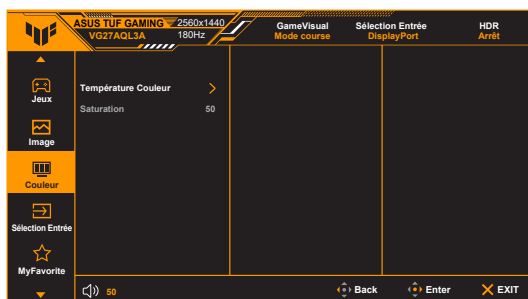


Veillez consulter ce qui suit pour alléger la fatigue oculaire :

- Vous devez vous éloigner pendant un certain temps de l'affichage si vous travaillez pendant de longues heures. Il est conseillé de faire des pauses courtes (au moins 5 minutes) après environ 1 heure de travail continu à l'ordinateur. Faire des pauses courtes et fréquentes est plus efficace qu'une seule pause plus longue.
 - Pour réduire la fatigue oculaire et la sécheresse de vos yeux, vous devez reposer vos yeux périodiquement en vous concentrant sur des objets éloignés.
 - Les exercices oculaires peuvent aider à réduire la fatigue oculaire. Répétez ces exercices souvent. Si la fatigue oculaire persiste, veuillez consulter un médecin. Exercices oculaires : (1) Regardez de manière répétée vers le haut et vers le bas, (2) roulez des yeux lentement, (3) faites bouger vos yeux en diagonale.
 - La lumière bleue à haute énergie peut entraîner une fatigue oculaire et une DMLA (dégénérescence maculaire liée à l'âge). Filtre de lumière bleue pour réduire de 70% (max.) la lumière bleue nocive pour éviter le syndrome de la vision sur ordinateur.
-

3. Couleur

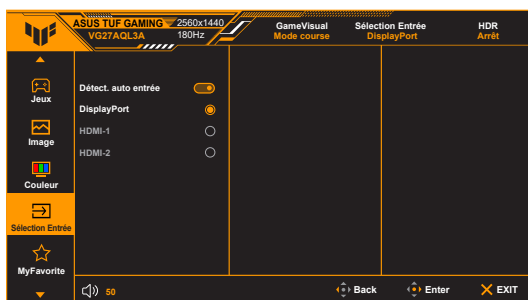
Choisissez un paramètre de couleur dans ce menu.



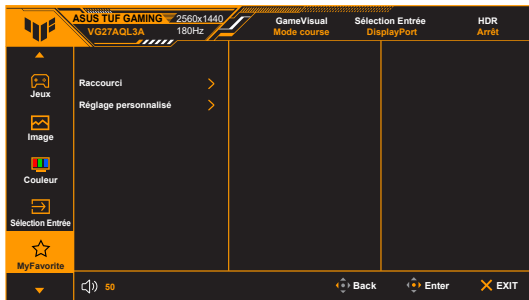
- **Température Couleur** : Contient 4 modes notamment, **Froid**, **Normal**, **Chaud** et **Mode Utilisateur**.
- **Saturation** : la plage de réglage est de 0 à 100.

4. Sélection Entrée

Dans cette fonction, vous pouvez sélectionner la source d'entrée souhaitée ou décider si vous voulez que le moniteur recherche automatiquement les sources d'entrée.



5. MyFavorite



- **Raccourci :**

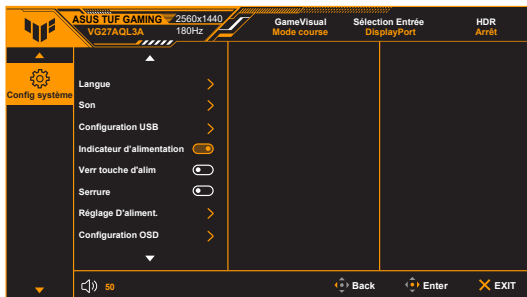
- * **Raccourci 1/Raccourci 2 :** Définit les fonctions de raccourci pour les boutons de raccourci.



Quand une certaine fonction est sélectionnée ou activée, votre bouton de raccourci peut ne pas la prendre en charge. Choix de fonctions disponibles pour les raccourcis : GamePlus, GameVisual, OD Variable, Luminosité, Muet, Shadow Boost, Contraste, Sélection Entrée, Réglages HDR, Filtre de lumière bleue, Volume, Réglage personnalisé-1, Réglage personnalisé-2.

- **Réglage personnalisé :** Charge/Enregistre tous les paramètres sur le moniteur.

6. Configuration Système



- **Langue :** Vous pouvez choisir parmi les 22 langues suivantes : Anglais, Français, Allemand, Italien, Espagnol, Néerlandais, Portugais, Russe, Tchèque, Croate, Polonais, Roumain, Hongrois, Turc, Chinois simplifié, Chinois traditionnel, Japonais, Coréen, Thaï, Indonésien, Perse, Ukrainien.

- **Son** : Définit les paramètres de son à partir de ce menu.
 - * **Volume** : La plage de réglage est de 0 à 100.
 - * **Muet** : Bascule le son du moniteur entre activé et désactivé.
- **Configuration USB** : Active/désactive la fonction **USB Hub** en mode veille.
- **Indicateur d'alimentation** : Pour allumer ou éteindre le voyant DEL d'alimentation.
- **Verr touche d'alim** : Active ou désactive la touche d'alimentation.
- **Serrure** : Pour désactiver toutes les touches de fonction. Appuyez sur **X** plus de 5 secondes pour annuler la fonction serrure.
- **Réglage D'aliment.** :
 - * **Mode Standard** : Le réglage du mode standard peut entraîner une consommation d'énergie plus élevée.
 - * **Mode éco. énergie** : Le mode éco. énergie peut entraîner des performances limitées en matière de luminance.



Certaines fonctions consommatrices d'énergie sont désactivées quand **Mode éco. énergie** est sélectionné. Si vous souhaitez activer les fonctions, sélectionnez **Mode Standard**.



Veuillez désactiver la fonction HDR avant d'activer le **Mode éco. énergie**.

- **Configuration OSD** :
 - * Pour ajuster la position horizontale (Position-H)/la position verticale (Position-V) du menu OSD.
 - * Pour ajuster la durée du délai OSD, de 10 à 120 secondes.
 - * Pour ajuster l'arrière-plan du menu OSD, de l'opaque vers le transparent.
 - * Pour activer ou désactiver la fonction DDC/CI.
- **Informations** : Pour afficher les informations du moniteur.
- **Tout réinit.** : « Oui » pour restaurer les réglages par défaut.

3.2 Résumé des spécifications


Type d'affichage	TFT LCD
Taille de l'écran	Écran large 27" (16:9, 68,5 cm)
Résolution max.	2560 x 1440
Taille des pixels	0,2331 mm x 0,2331 mm
Luminosité (Typ.)	350 cd/m ²
Rapport de contraste (Typ.)	1000:1
Rapport de contraste (Max.)	100.000.000:1 (avec la fonction ASCR activée)
Angle de vision (H/V) CR > 10	178°/178°
Couleurs d'affichage	16,7 M
Temps de réponse	1 ms (Gris à gris)
Sélection de la température des couleurs	4 températures de couleur
Entrée analogique	Non
Entrée numérique	HDMI v2.0 x 2, DisplayPort v1.4 x 1
Prise de l'écouteur	Oui
Entrée audio	Non
Haut-parleur (intégré)	2 W x 2 Stéréo, RMS
Port USB 3.2 Gen 1	1 x USB 3.2 Gen 1 de type B (en amont) 2 x USB 3.2 Gen 1 de type A (en aval)
Couleurs	Noir
DEL d'alimentation	Blanc (Allumé)/ Orange (Veille)
Inclinaison	+20° ~ -5°
Pivot	+90° ~ -90°
Rotation	+20° ~ -20°
Réglage de la hauteur	0 ~130 mm
Montage mural VESA	100 x 100 mm
Verrou Kensington	Oui
Tension de voltage	c.a. : 100~240 V
Consommation électrique	Allumé : < 23 W**, Veille : < 0,5 W, Éteint : < 0,3 W
Température (fonctionnement)	0°C ~ 40°C
Température (non utilisé)	-20°C ~ +60°C
Dimensions (L x H x D) sans pied	615 x 367 x 51 mm
Dimensions (L x H x D) avec pied	615 x (404~534) x 215 mm 815 x 477 x 170 mm (emballage)
Poids (approx.)	6,9 kg (net) ; 4,6 kg (sans pied) ; 9,3 kg (brut)

Multi-langues	22 langues (Anglais, Français, Allemand, Italien, Espagnol, Néerlandais, Portugais, Russe, Tchèque, Croate, Polonais, Roumain, Hongrois, Turc, Chinois simplifié, Chinois traditionnel, Japonais, Coréen, Thaï, Indonésien, Perse, Ukrainien)
Accessoires	Guide de mise en route, carte de garantie, cordon d'alimentation, câble DisplayPort (en option), câble HDMI (en option), câble USB (en option), tournevis en L (en option), 4 vis, 4 caoutchoucs
Conformité et normes	cTUVus, FCC, CB, CE, ErP, WEEE, EU Energy label, UkrSEPRO, ICES-3, CCC, China Energy Label, BSMI, RCM, Ukraine Energy, VCCI, PC Recycle, KCC, KC, Korea MEPS, RoHS (RoHS, China RoHS, J-Moss), CU, CEC, HDMI, DP, Windows 10/11 WHQL, TÜV Low Blue Light, TÜV Flicker Free, VESA HDR400, PSB, PSE, VN MEPS, South Africa LOA

***Spécifications sujettes à modification sans préavis.**

****Mesurant une luminosité d'écran de 200 nits sans connexion audio/USB/lecteur de carte.**

3.4 Guide de dépannage (FAQ)

Problème	Solution possible
Le voyant DEL d'alimentation n'est pas ALLUMÉ	<ul style="list-style-type: none">• Appuyez sur le bouton  pour vérifier si le moniteur est en mode ALLUMÉ.• Vérifiez si le cordon d'alimentation est correctement branché sur le moniteur et sur la prise de courant.
Le voyant DEL d'alimentation est de couleur orange et il n'y a aucune image sur l'écran	<ul style="list-style-type: none">• Vérifiez si le moniteur et l'ordinateur sont en mode ALLUMÉ.• Assurez-vous que le câble de signal est correctement branché sur le moniteur et sur l'ordinateur.• Vérifiez le câble de signal et assurez-vous qu'aucune broche n'est tordue.• Connectez l'ordinateur à un autre moniteur disponible pour vérifier que l'ordinateur fonctionne correctement.
L'image de l'écran est trop claire ou trop foncée	<ul style="list-style-type: none">• Ajustez les réglages Contraste et Luminosité avec le menu OSD.
L'image de l'écran n'est pas centrée ou pas de bonne taille	<ul style="list-style-type: none">• Assurez-vous que le câble de signal est correctement branché sur le moniteur et sur l'ordinateur.• Éloignez les appareils électriques susceptibles de causer des interférences.
Les couleurs de l'image de l'écran sont bizarres (le blanc n'apparaît pas blanc)	<ul style="list-style-type: none">• Vérifiez le câble de signal et assurez-vous qu'aucune broche n'est tordue.• Effectuez Tout réinit. avec le menu OSD.• Ajustez les réglages Couleurs R/V/B ou sélectionnez la Température Couleur dans le menu OSD.

3.5 Modes de fonctionnement pris en charge

Résolution	Fréquence	HDMI	DP
		Taux de rafraîchissement	Taux de rafraîchissement
640 x 480		60Hz	60Hz
640 x 480		67Hz	67Hz
640 x 480		72Hz	72Hz
640 x 480		75Hz	75Hz
720 x 400		70Hz	70Hz
720 x 480		-	60Hz
800 x 600		56Hz	56Hz
800 x 600		60Hz	60Hz
800 x 600		72Hz	72Hz
800 x 600		75Hz	75Hz
832 x 624		75Hz	75Hz
1024 x 768		60Hz	60Hz
1024 x 768		70Hz	70Hz
1024 x 768		75Hz	75Hz
1152 x 864		75Hz	75Hz
1280 x 1024		60Hz	60Hz
1280 x 1024		75Hz	75Hz
1440 x 900		60Hz	60Hz
1920 x 1080		60Hz	60Hz
1920 x 1080		100Hz	100Hz
1920 x 1080		120Hz	-
2560 x 1440		60Hz	60Hz
2560 x 1440		100Hz	100Hz
2560 x 1440		120Hz	120Hz
2560 x 1440		144Hz	144Hz
2560 x 1440		-	155Hz
2560 x 1440		-	160Hz
2560 x 1440		-	165Hz
2560 x 1440		-	180Hz

Lorsque le moniteur fonctionne en mode vidéo (c.-à-d. n'affiche pas de données), les modes haute définition suivants sont pris en charge en plus de la vidéo en définition standard.

Fréquence vidéo

Résolution	Fréquence	HDMI	DP
		Taux de rafraîchissement	Taux de rafraîchissement
720 x 480P		59.94Hz	59.94Hz
720 x 480P		60Hz	60Hz
720 x 576P		-	50Hz
1280 x 720P		-	50Hz
1280 x 720P		59.94Hz	59.94Hz
1280 x 720P		60Hz	60Hz
1440 x 480P		-	-
1440 x 576P		-	50Hz
1920 x 1080P		-	-
1920 x 1080P		50Hz	50Hz
1920 x 1080P		59.94Hz	59.94Hz
1920 x 1080P		60Hz	60Hz
1920 x 1080P		120Hz	120Hz
1920 x 1080P		100Hz	100Hz
640 x 480P		60Hz	60Hz