



F22013

Première Édition / Novembre 2023

IN SEARCH OF INCREDIBLE

Manuel électronique



INFORMATIONS SUR LES DROITS D'AUTEUR

Aucun extrait de ce manuel, incluant les produits et logiciels qui y sont décrits, ne peut être reproduit, transmis, transcrit, stocké dans un système de restitution, ou traduit dans quelque langue que ce soit sous quelque forme ou quelque moyen que ce soit, à l'exception de la documentation conservée par l'acheteur dans un but de sauvegarde, sans la permission écrite expresse de ASUSTeK COMPUTER INC. ("ASUS").

ASUS fournit ce manuel "en l'état" sans garantie d'aucune sorte, explicite ou implicite, y compris, mais non limité aux garanties implicites ou aux conditions de commerciabilité ou d'adéquation à un but particulier. En aucun cas ASUS, ses directeurs, ses cadres, ses employés ou ses agents ne peuvent être tenus responsables des dégâts indirects, spéciaux, accidentels ou consécutifs (y compris les dégâts pour manque à gagner, pertes de profits, perte de jouissance ou de données, interruption professionnelle ou assimilé), même si ASUS a été prévenu de la possibilité de tels dégâts découlant de tout défaut ou erreur dans le présent manuel ou produit.

Les noms des produits et des sociétés qui apparaissent dans le présent manuel peuvent être, ou non, des marques commerciales déposées, ou sujets à copyrights pour leurs sociétés respectives, et ne sont utilisés qu'à des fins d'identification ou d'explication, et au seul bénéfice des propriétaires, sans volonté d'infraction.

Les spécifications et les informations contenues dans ce manuel sont fournies à titre indicatif seulement et sont sujettes à des modifications sans préavis, et ne doivent pas être interprétées comme un engagement de la part d'ASUS. ASUS n'est en aucun cas responsable d'éventuelles erreurs ou inexactitudes présentes dans ce manuel, y compris les produits et les logiciels qui y sont décrits.

Copyright © 2023 ASUSTeK COMPUTER INC. Tous droits réservés.

CLAUSE DE RESPONSABILITÉ LIMITÉE

Des dommages peuvent survenir suite à un défaut sur une pièce fabriquée par ASUS ou un tiers. Vous avez le droit à des dommages et intérêts auprès d'ASUS. Dans un tel cas, indépendamment de la base sur laquelle vous avez droit de revendiquer les dommages et intérêts auprès d'ASUS, ASUS ne peut être responsable de plus que des dommages et intérêts pour les dommages corporels (y compris la mort) et les dégâts aux biens immobiliers et aux biens personnels tangibles ; ou les autres dommages et intérêts réels et directs résultant de l'omission ou de la défaillance d'exécuter ses devoirs légaux au titre de la présente Déclaration de Garantie, jusqu'au prix forfaitaire officiel de chaque produit.

ASUS n'est responsable et ne peut vous indemniser qu'au titre des pertes, des dégâts ou revendications basés sur le contrat, des préjudices ou des infractions à cette Déclaration de Garantie.

Cette limite s'applique aussi aux fournisseurs d'ASUS et à ses revendeurs. Il s'agit du maximum auquel ASUS, ses fournisseurs, et votre revendeur, sont collectivement responsables.

En aucune circonstance ASUS n'est responsable pour ce qui suit : (1) les revendications de tiers contre vous pour des dommages et intérêts ; (2) les pertes, ou dégâts, à vos enregistrements de données ; ou (3) les dommages et intérêts spéciaux, fortuits, ou indirects ou pour n'importe quels dommages et intérêts économiques consécutifs (incluant les pertes de profits ou d'économies), et ce même si ASUS, ses fournisseurs ou votre revendeur sont informés d'une telle possibilité.

SERVICE ET ASSISTANCE

Visitez notre site multilingue d'assistance en ligne sur <https://www.asus.com/fr/support/>.

Table des matières

À propos de ce manuel	7
Messages.....	8
Typographie.....	8
Précautions relatives à la sécurité.....	9
Utilisation de votre Chromebook	9
Entretien de votre Chromebook	10
Mise au rebut.....	11
Informations de sécurité concernant la batterie	12

Chapitre 1 : Configuration du matériel

Présentation de votre Chromebook.....	16
Tablette.....	16
Béquille de support (sur certains modèles).....	24
Étui avec béquille de support (sur certains modèles)	24
ASUS Pen (sur certains modèles)	25
Clavier amovible (sur certains modèles)	25
Utiliser le plateau de la carte SIM.....	27
Utilisation de la béquille de support	29
Utilisation de l'étui avec béquille de support	30

Chapitre 2 : Utilisation de votre Chromebook

Prise en main.....	32
Chargez la batterie de votre Chromebook.....	32
Fonctionnalités multi-gestes de l'écran et du pavé tactiles.....	37
Fonctionnalités multi-gestes de l'écran tactile.....	37
Fonctionnalités multi-gestes du pavé tactile.....	39
Utiliser le clavier	44
Éteindre le Chromebook	46
Utiliser le Chromebook	46
Utiliser le bouton d'alimentation du Chromebook	46

Conseils et FAQ

Conseils d'utilisation	48
FAQ matérielle	49
FAQ logicielle.....	51

Annexes

Informations légales.....	54
Marque déposée USB-IF	54
Précautions d'emploi de l'appareil	55
Informations de ISDE relatives au DAS	55
Déclaration de conformité d'Innovation, Sciences et Développement économique du Canada (ISDE)	56
Informations concernant l'exposition aux fréquences radio (RF)	56
Déclaration ISDE concernant le Wi-Fi 6E (appareils RLAN)	56
Produit conforme à la norme ENERGY STAR®	57
Avertissements de sécurité UL	58
Exigence de sécurité électrique.....	59
Notice TV	59
Note relative aux produits de Macrovision Corporation	59
Bruit et prévention de perte auditive.....	59
Avis relatif au réseau Wi-Fi.....	59
Directives concernant l'exposition aux fréquences radio	60
Avertissement	60
Déclaration de conformité aux normes environnementales	61
UE REACH et Article 33	61

UE RoHS.....	61
Affichage - Conformité réglementaire.....	61
Notice relative au revêtement de l'appareil.....	62
Services de reprise et de recyclage.....	62
Recyclage de batteries rechargeables pour l'Amérique du Nord.....	62
Directive Ecodesign.....	63
Produits homologués EPEAT.....	63
Avis concernant les batteries remplaçables.....	63
Mise en garde (pour batteries Lithium-Ion).....	63
Déclaration simplifiée de conformité de l'UE.....	64



À propos de ce manuel

Ce manuel offre une vue d'ensemble des caractéristiques logicielles et matérielles de votre Chromebook, et est constitué des chapitres suivants :

Chapitre 1 : Configuration du matériel

Ce chapitre détaille les composants matériels de votre Chromebook.

Chapitre 2 : Utilisation de votre Chromebook

Ce chapitre offre des informations sur l'utilisation de votre Chromebook.

Conseils et FAQ

Cette section offre des astuces d'emploi ainsi qu'une FAQ vous permettant de dépanner les problèmes matériels et logiciels les plus communs pouvant survenir lors de l'utilisation de votre Chromebook.

Annexes

Cette section inclut un certain nombre de notices relatives à la sécurité.

Messages

Pour mettre en valeur les informations essentielles offertes par ce guide, les messages sont présentés de la manière qui suit :

IMPORTANT ! Ce message contient des informations essentielles devant être suivies pour compléter une tâche.

REMARQUE : Ce message contient des informations et des astuces additionnelles pouvant vous aider à compléter certaines tâches.

AVERTISSEMENT ! Ce message contient des informations importantes devant être suivies pour garantir votre sécurité lors de l'exécution de certaines tâches et ne pas endommager les données du Chromebook et ses composants.

Typographie

Gras = Fait référence à un menu ou un élément devant être sélectionné.

Italique = Indique les sections de ce manuel auxquelles vous pouvez vous référer.

Précautions relatives à la sécurité

Utilisation de votre Chromebook



Ce Chromebook doit être utilisé dans un environnement dont la température ambiante est comprise entre 5°C (41°F) et 35°C (95°F).



Référez-vous à l'étiquette située au dessous du Chromebook pour vérifier que l'adaptateur secteur répond aux exigences de tension.



Votre Chromebook peut atteindre une température élevée lors de son utilisation ou du chargement de la batterie. Ne laissez pas le Chromebook allumé, ou en charge, sur vos genoux ou toute autre partie du corps pour éviter toute blessure provoquée par la chaleur. Lors de l'utilisation du Chromebook, veillez à ne pas le placer sur une surface pouvant bloquer les fentes d'aération.



N'utilisez pas de cordons d'alimentation, d'accessoires ou d'autres périphériques endommagés avec votre Chromebook.



Si le Chromebook est allumé, ne le transportez pas ou ne le recouvrez pas d'un matériau ne permettant pas une circulation de l'air optimale.



Ne placez pas le Chromebook sur une surface inégale ou instable.



Vous pouvez faire passer votre Chromebook dans les détecteurs à rayons X (utilisés pour les éléments placés sur le tapis roulant) des aéroports. Cependant, il est recommandé de ne pas faire passer votre Chromebook via les portiques de détection magnétique, ni de l'exposer aux détecteurs portables.



Consultez votre compagnie aérienne pour obtenir plus d'informations sur les services pouvant être utilisés ainsi que les restrictions concernant l'utilisation d'un Chromebook lors d'un vol aérien.

Entretien de votre Chromebook



Débranchez l'adaptateur secteur et retirez la batterie (le cas échéant) avant de nettoyer le Chromebook. Utilisez une éponge en cellulose ou un chiffon doux en peau de chamois humidifié avec de l'eau tiède. Nettoyez les zones d'humidité restantes à l'aide d'un chiffon sec. Prenez soin de ne laisser aucun liquide pénétrer par les interstices du châssis ou du clavier afin d'éviter les courts-circuits et la corrosion.



N'utilisez pas de solvants puissants tels que l'alcool, les diluants, le benzène ou autres produits chimiques sur ou à proximité de la surface du Chromebook.



Ne placez pas d'objets sur le Chromebook.



N'exposez pas le Chromebook à des champs magnétiques ou électriques puissants.



N'exposez pas le Chromebook à la pluie ou à l'humidité, tenez-le à distance des liquides.



N'exposez pas le Chromebook à un environnement poussiéreux.



N'utilisez pas le Chromebook durant une fuite de gaz.



Ne placez aucun appareil électronique près de votre Chromebook afin d'éviter toute interférence électromagnétique avec l'écran.

Mise au rebut



Ne jetez pas le Chromebook avec les déchets ménagers. Ce produit a été conçu pour permettre une réutilisation et un recyclage appropriés des pièces. Le symbole représentant une benne barrée d'une croix indique que le produit (équipement électrique, électronique et batterie contenant du mercure) ne doit pas être jeté avec les déchets ménagers. Consultez les réglementations locales pour la mise au rebut des produits électroniques.



Ne jetez pas la batterie avec les déchets ménagers. Le symbole représentant une benne barrée d'une croix indique que la batterie ne doit pas être jetée avec les déchets ménagers.

Informations de sécurité concernant la batterie

Protection de la batterie

- Charger fréquemment la batterie sous haute tension peut réduire sa durée de vie. Afin de protéger la batterie, le système peut stopper la charge lorsque le niveau de batterie se situe entre 90% et 100%.

REMARQUE : Le niveau auquel la batterie reprend la charge est généralement situé entre 90% et 99%. La valeur réelle peut varier selon le modèle.

- Charger ou entreposer la batterie dans un lieu à température ambiante élevée peut endommager de façon permanente la capacité de la batterie et réduire rapidement sa durée de vie. Si la température de la batterie est trop élevée, le système peut réduire la capacité de charge de la batterie ou même arrêter la charge afin de protéger la batterie.
- Le niveau de batterie peut baisser même lorsque l'appareil est éteint et déconnecté de la prise secteur. Il s'agit d'un phénomène normal car le système consomme toujours une petite quantité d'énergie de la batterie.

Entretien standard de la batterie

- Si vous n'utilisez pas votre appareil pendant une longue période, assurez-vous de charger la batterie à 50%, puis éteignez votre appareil et débranchez l'adaptateur secteur. Rechargez la batterie à 50% tous les trois mois afin d'empêcher la décharge excessive et éviter de l'endommager. Vous pouvez activer le mode de stockage à long terme de votre Chromebook en quelques étapes:
<https://www.asus.com/fr/support/FAQ/1044476>.
- N'entreposez pas la batterie dans des environnements humides. L'exposition à des environnements humides peut augmenter le taux de décharge excessive de la batterie. Les basses températures peuvent endommager les éléments chimiques contenus dans la batterie, alors que les hautes températures ou la surchauffe peuvent générer un risque d'explosion.
- Ne placez pas votre appareil ou la batterie près d'un radiateur, une cheminée, un four, un chauffage ou toute autre source de chaleur avec une température supérieure à 60°C (140°F). Un environnement très chaud peut entraîner une explosion ou une fuite capables de déclencher un incendie.

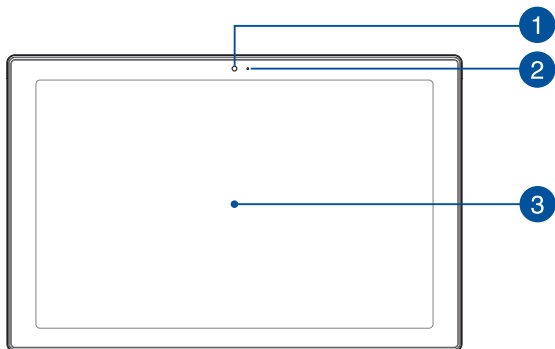
Chapitre 1 :

Configuration du matériel

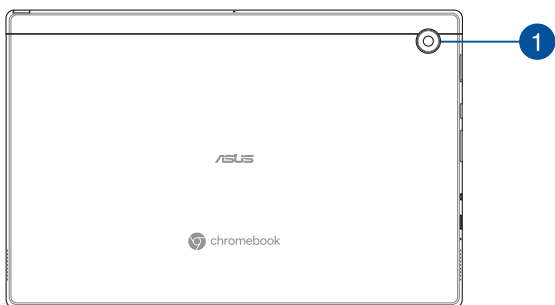
Présentation de votre Chromebook

Tablette

Vue avant



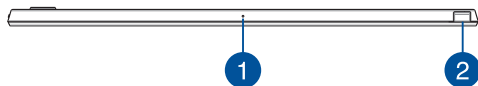
Vue arrière



- 1** **Caméra**
Utilisez cette caméra intégrée pour prendre des photos et enregistrer des vidéos avec votre Chromebook.
- 2** **Témoin de la caméra**
Ce voyant lumineux s'allume lorsque vous utilisez la caméra.
- 3** **Écran tactile**
Ce Chromebook est doté d'un écran tactile haute définition offrant une qualité d'affichage excellente pour le visionnage de photos, de vidéos et de tout autre contenu multimédia stocké sur votre Chromebook. L'écran tactile vous permet d'utiliser des commandes tactiles sur l'ordinateur.

REMARQUE : Pour plus de détails, consultez la section *Fonctionnalités multi-gestes de l'écran tactile* de ce manuel.

Vue de dessus



1

Microphone

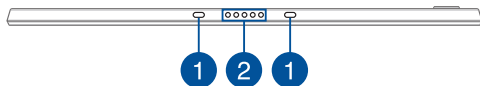
Le microphone intégré peut être utilisé pour les visioconférences, la narration audio ou de simples enregistrements audio.

2

Espace de rangement du stylet (sur certains modèles)

Cet emplacement vous permet de ranger le stylet tout en le rechargeant.

Vue de dessous



- 1 Orifices de fixation**
Alignez et insérez les crochets de verrouillage dans ces orifices pour fixer l'appareil sur le clavier.
- 2 Connecteur dock**
Cette interface de connexion permet de fixer l'appareil sur le dock clavier. Lorsque ces deux éléments sont connectés, vous pouvez profiter d'un clavier et d'un pavé tactile.

Côté droit

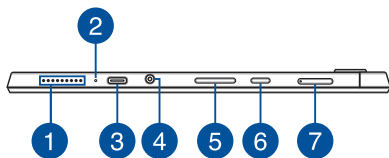


1

Haut-parleurs

Les haut-parleurs intégrés vous permettent de profiter du son sans recourir à des connexions supplémentaires. Toutes les fonctions audio sont pilotées par logiciel.

Côté gauche



1 Haut-parleurs

Les haut-parleurs intégrés vous permettent de profiter du son sans recourir à des connexions supplémentaires. Toutes les fonctions audio sont pilotées par logiciel.

2 Témoin de charge de la batterie (bicolore)

Ce voyant lumineux bicolore offre un indicateur visuel de l'état de charge de la batterie. Référez-vous au tableau suivant pour plus de détails :

Couleur	État
Blanc fixe	Le Chromebook est relié à une source d'alimentation et le niveau de charge de la batterie est compris entre 95 % et 100 %.
Orange fixe	Le Chromebook est relié à une source d'alimentation, recharge sa batterie, et le niveau de charge de la batterie est inférieur à 95 %.
Blanc fixe	Le Chromebook fonctionne sur batterie.

3

Port combiné USB 3.2 Gen 1 Type-C® / DisplayPort / Prise d'alimentation (CC)

L'interface USB 3.2 Gen 1 Type-C® offre un débit de données allant jusqu'à 5 Gb/s et est rétro-compatible avec la norme USB 2.0. Ce port permet de connecter le Chromebook à un écran externe à l'aide d'un adaptateur USB Type-C®. Insérez l'adaptateur secteur dans cette prise pour alimenter le Chromebook et recharger sa batterie.

REMARQUE : Le taux de transfert de données de ce port peut varier en fonction du modèle.

AVERTISSEMENT ! L'adaptateur peut atteindre une température élevée lors de l'utilisation. Ne couvrez pas l'adaptateur et tenez-le éloigné de vous lorsque celui-ci est branché à une source d'alimentation.

IMPORTANT ! Le temps de rechargement du Chromebook peut être plus long lorsque celui-ci est relié à une source d'alimentation basse tension. Utilisez uniquement l'adaptateur secteur fourni pour charger la batterie et/ou alimenter le Chromebook.

4 **Prise casque / micro-casque / microphone**

Cette prise est utilisée pour connecter la sortie audio de l'ordinateur portable à des haut-parleurs équipés d'un amplificateur ou un casque. Vous pouvez aussi utiliser cette prise pour connecter un microphone à l'ordinateur portable.

5 **Bouton de réglage du volume**

Ce bouton permet de régler le volume de votre Chromebook.

6 **Bouton d'alimentation**

Ce bouton d'alimentation permet d'allumer ou d'éteindre votre Chromebook. Vous pouvez aussi l'utiliser pour basculer ou sortir le Chromebook du mode veille / veille prolongée.

Si votre Chromebook ne répond pas ou se bloque, maintenez le bouton d'alimentation enfoncé pendant au moins quatre (4) secondes pour le forcer à s'éteindre.

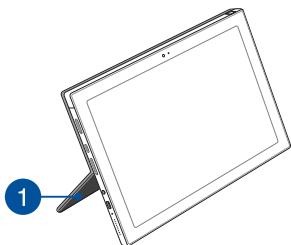
7 **Fente pour carte nano SIM (sur certains modèles)**

Le lecteur de cartes intégré prend en charge les cartes aux formats Nano SIM. Pour retirer le plateau, insérez une pointe dans l'orifice situé sur le côté du plateau.

IMPORTANT !

- La carte nano SIM n'est pas prise en charge sur les modèles WiFi.
 - Assurez-vous que l'appareil est éteint avant d'installer ou de retirer la carte SIM.
-

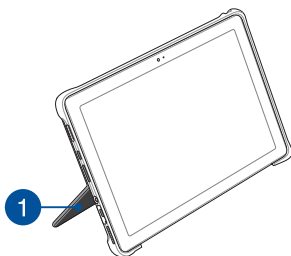
Béquille de support (sur certains modèles)



1 Béquille de support

Cette béquille intégrée permet de maintenir le Chromebook en place et d'ajuster l'angle de vue.

Étui avec béquille de support (sur certains modèles)



1 Béquille de support

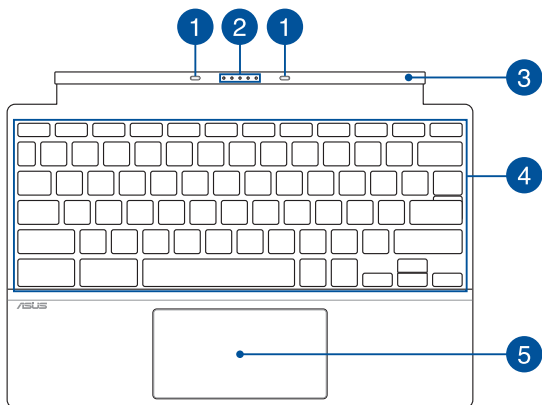
Cette béquille intégrée permet de maintenir le Chromebook en place et d'ajuster l'angle de vue.

ASUS Pen (sur certains modèles)



Clavier amovible (sur certains modèles)

REMARQUE : La disposition du clavier peut varier en fonction du modèle et du pays ou de la région d'achat.



1 Crochets de verrouillage

Ces crochets permettent de fixer l'appareil sur le clavier.

2 Connecteur dock

Fixez l'appareil au dock clavier par le biais de ce connecteur.

3 Charnière

Cette charnière soutient l'appareil lorsque celui-ci est connecté au dock clavier. Elle maintient également l'appareil en place lors de l'ajustement de l'angle de vue.

4 Clavier

Le clavier est doté de touches de grande largeur disposant d'une amplitude confortable pour la saisie. Il vous permet d'utiliser les touches de fonction et de contrôler certaines applications de lecture multimédia.

REMARQUE : La disposition du clavier peut varier en fonction du modèle ou de la région d'achat.

5 Pavé tactile

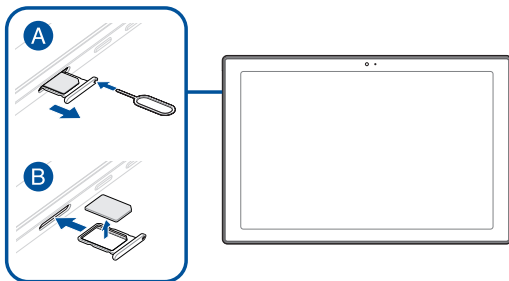
Le pavé tactile offre une interface intuitive permettant d'utiliser des fonctions multi-gestes pour naviguer à l'écran. Il simule aussi les fonctions d'une souris traditionnelle.

REMARQUE : Pour plus de détails, consultez la section *Fonctionnalités multi-gestes du pavé tactile* de ce manuel.

Utiliser le plateau de la carte SIM

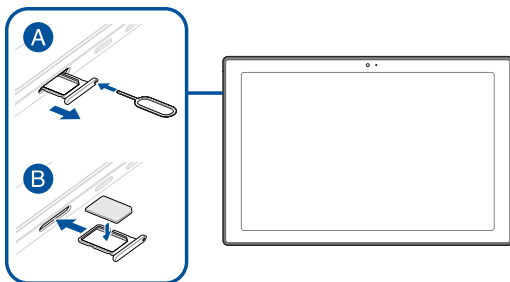
Retirer la carte SIM

- Insérez une pointe dans l'orifice du plateau et poussez doucement pour éjecter le plateau, puis retirez le plateau dans le sens indiqué sur l'illustration ci-dessous.
- Retirez la carte SIM du plateau, puis réinsérez le plateau dans la fente.



Installer la carte SIM

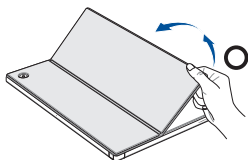
- A. Insérez une pointe dans l'orifice du plateau et poussez doucement pour éjecter le plateau, puis retirez le plateau dans le sens indiqué sur l'illustration ci-dessous.
- B. Alignez et placez la carte SIM sur le plateau, puis réinsérez le plateau dans la fente.



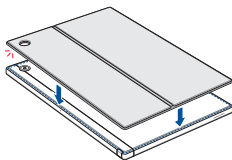
Utilisation de la béquille de support

REMARQUE : L'illustration est fournie à titre indicatif uniquement. Les caractéristiques du produit peuvent varier en fonction du modèle.

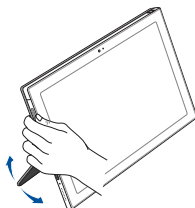
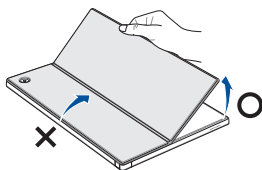
Retirer la béquille de support



Fixez la béquille de support



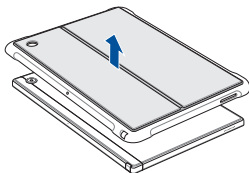
Ajuster l'angle de vue



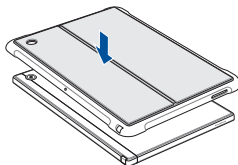
Utilisation de l'étui avec béquille de support

REMARQUE : L'illustration est fournie à titre indicatif uniquement. Les caractéristiques du produit peuvent varier en fonction du modèle.

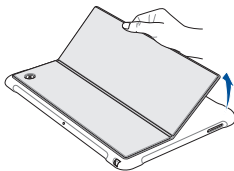
Retirer l'étui



Placer l'étui



Ajuster l'angle de vue



Chapitre 2 : ***Utilisation de votre Chromebook***

Prise en main

Chargez la batterie de votre Chromebook

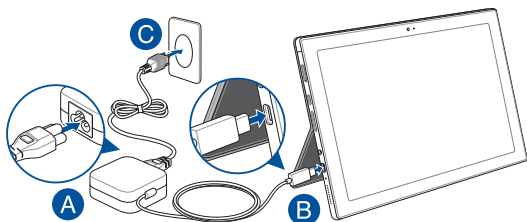
- A. Connectez le cordon d'alimentation à l'adaptateur secteur.
- B. Connectez l'adaptateur secteur à la prise d'alimentation du Chromebook.
- C. Branchez l'adaptateur secteur sur une prise électrique fournissant un courant compris entre 100V et 240V.



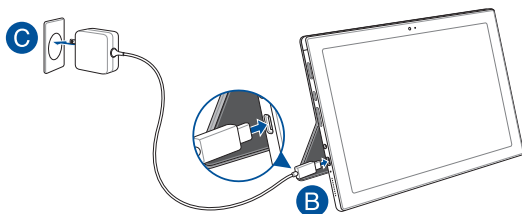
Chargez la batterie du Chromebook pendant **3 heures** avant de l'utiliser pour la première fois.

IMPORTANT ! Branchez et retirez soigneusement le connecteur USB horizontalement pour éviter d'endommager le port USB. Utiliser une force excessive ou ne pas insérer le connecteur USB horizontalement peut causer des dommages et affecter votre garantie.

REMARQUE : L'apparence de l'adaptateur secteur peut varier en fonction du modèle et du pays ou de la région d'achat.



ou



IMPORTANT !

Informations relatives à l'adaptateur secteur :

- Tension d'entrée : 100-240Vca
 - Fréquence d'entrée : 50-60Hz
 - Courant de sortie nominal : 3A (45W)
 - Tension de sortie nominale : 15V
-

IMPORTANT !

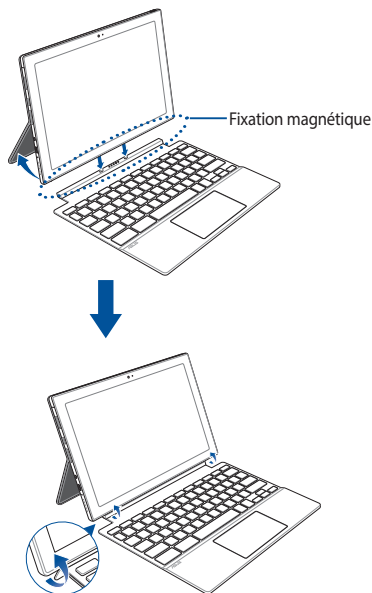
- Repérez l'étiquette énergétique de votre Chromebook pour vérifier que les informations y figurant correspondent à celles apparaissant sur l'adaptateur secteur. Certains modèles de Chromebook peuvent disposer de multiples tensions de sortie en fonction de leur unité de gestion des stocks.
 - Assurez-vous que le Chromebook est connecté à son adaptateur secteur avant de l'allumer pour la première fois. Branchez toujours le câble d'alimentation à une prise murale sans utiliser de rallonge. Pour votre sécurité, branchez uniquement cet appareil sur une prise électrique correctement reliée à la terre.
 - Si vous utilisez le Chromebook en fonctionnement sur secteur, la prise électrique doit se trouver à proximité et être aisément accessible.
 - Pour déconnecter le Chromebook de sa source d'alimentation, débranchez l'adaptateur secteur de la prise électrique.
-

AVERTISSEMENT !

Lisez attentivement les notices suivantes concernant la batterie de votre Chromebook :

- Seul un technicien ASUS est autorisé à retirer et manipuler la batterie (uniquement pour la batterie non amovible).
 - La batterie de l'appareil peut présenter un risque d'incendie ou de brûlure si celle-ci est retirée ou désassemblée.
 - Lisez et suivez les indications de toutes les étiquettes d'avertissement pour éviter d'éventuelles blessures.
 - Risque d'explosion si la batterie n'est pas correctement remplacée.
 - Ne jetez pas la batterie au feu.
 - Ne tentez jamais de court-circuiter la batterie du Chromebook.
 - Ne tentez jamais de désassembler ou de ré-assembler la batterie (uniquement pour la batterie non amovible).
 - Cessez d'utiliser l'appareil si la batterie fuit.
 - La batterie et ses composants doivent être recyclés ou jetés de façon appropriée.
 - Gardez la batterie et ses composants hors de portée des enfants.
-

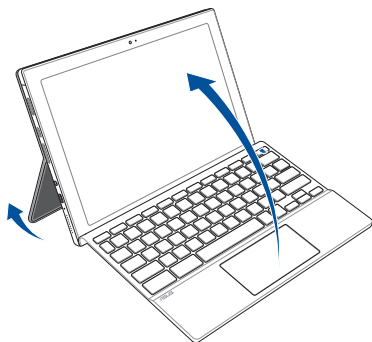
Utilisation de votre Chromebook



AVERTISSEMENT !

- Assurez-vous que votre appareil et votre clavier sont connectés selon l'orientation indiquée ci-dessus. Une mauvaise orientation peut endommager l'appareil et le clavier.
 - L'appareil, le clavier et la béquille sont équipés de fixations magnétiques. Maintenez la fixation magnétique à distance des supports de stockage externes et des cartes à bandes magnétiques pour éviter la démagnétisation.
-

Soulevez le panneau d'affichage ou appuyez sur le bouton d'alimentation pour allumer votre Chromebook



REMARQUE : Avant d'allumer votre Chromebook pour la première fois, assurez-vous que l'adaptateur secteur est connecté et que le voyant de charge de la batterie s'allume.

Fonctionnalités multi-gestes de l'écran et du pavé tactiles

La fonctionnalité multi-gestes vous permet d'exécuter des programmes et d'accéder aux paramètres de votre Chromebook. Les différentes fonctionnalités peuvent être activées à l'aide de fonctions gestuelles effectuées sur l'écran ou le pavé tactiles.

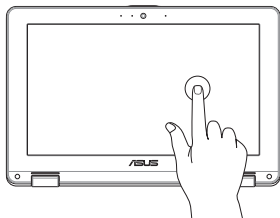
REMARQUE :

- Les captures d'écran de cette section sont données à titre indicatif uniquement. Le contenu apparaissant à l'écran peut varier en fonction du modèle utilisé.
 - L'écran tactile n'est disponible que sur certains modèles.
-

Fonctionnalités multi-gestes de l'écran tactile

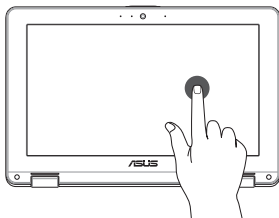
La fonctionnalité multi-gestes vous permet d'exécuter des programmes et d'accéder aux paramètres de votre Chromebook. Les différentes fonctionnalités peuvent être activées à l'aide de fonctions gestuelles effectuées sur l'écran tactile.

Frappé



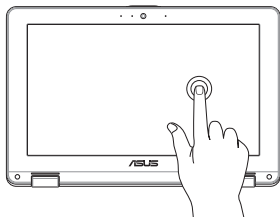
Appuyez sur un élément pour le sélectionner et l'exécuter.

Double-frappé



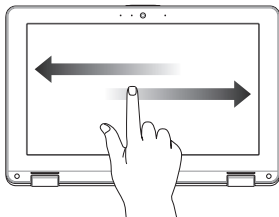
Effectuez une double frappe pour sélectionner un bloc de texte.

Appuyer et maintenir enfoncé



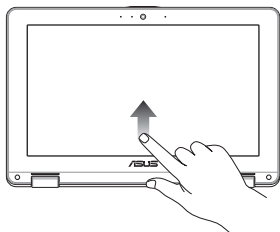
Maintenez votre doigt sur un élément jusqu'à ce qu'un menu contextuel apparaisse (si disponible), puis sélectionnez l'une des options de menu disponibles.

Glissé vers la gauche ou la droite



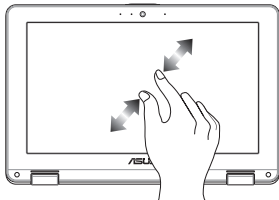
Faites glisser vers la gauche ou la droite pour consulter votre historique de navigation.

Glissé à partir de la bordure inférieure



Faites glisser à partir de la bordure inférieure de l'écran pour activer ou désactiver la fonction de masquage automatique.

Zoom avant et arrière



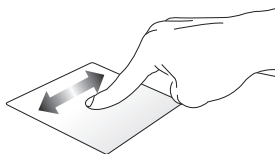
Éloignez ou rapprochez deux doigts pour effectuer un zoom avant ou un zoom arrière.

Fonctionnalités multi-gestes du pavé tactile

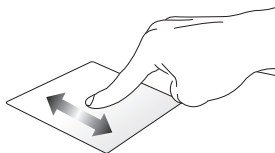
Déplacer le pointeur

Vous pouvez appuyer n'importe où sur le pavé tactile pour activer son pointeur. Faites ensuite glisser votre doigt sur le pavé tactile pour déplacer le pointeur à l'écran.

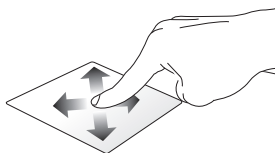
Glissement horizontal



Glissement vertical

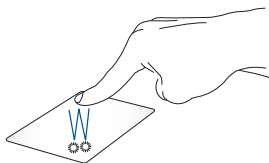


Glissement diagonal



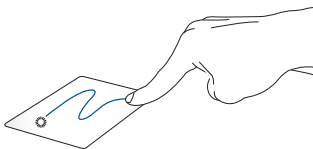
Fonctionnalités gestuelles à un doigt

Clic/Double-clic



- Appuyez sur une application pour la sélectionner.
- Appuyez deux fois sur une application pour l'ouvrir.
- Appuyez deux fois sur une fenêtre active pour l'agrandir ou la réduire.

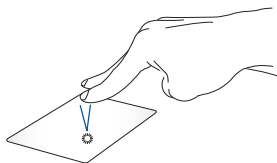
Glissé-déplacé



Appuyez sur une fenêtre active et maintenez votre doigt sur le pavé tactile en la faisant glisser jusqu'à l'endroit voulu. Désengagez votre doigt du pavé tactile pour placer la fenêtre à l'endroit voulu.

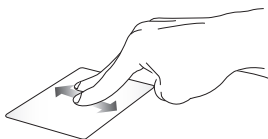
Fonctionnalités gestuelles à deux doigts

Frappé



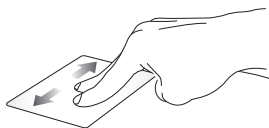
Appuyez rapidement sur le pavé tactile avec deux doigts pour simuler un clic de souris.

Défilement à deux doigts (haut/bas)



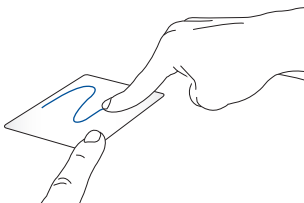
Faites glisser deux doigts vers le haut ou le bas pour faire défiler une page ou un document dans la même direction.

Défilement à deux doigts (gauche/droite)



Faites glisser deux doigts vers la gauche ou la droite pour faire défiler une page ou un document dans la même direction.

Glissé-déplacé



Sélectionnez un élément puis maintenez le pavé tactile. Faites glisser un autre doigt pour glisser-déplacer l'objet vers l'emplacement voulu.

Fonctionnalités gestuelles à trois doigts

Glissez vers la gauche/droite



Si plusieurs onglets sont ouverts sur votre navigateur internet, faites glisser trois doigts vers la gauche ou la droite pour basculer d'un onglet à l'autre.

Défilement à trois doigts (haut)



Faites glisser trois doigts vers le haut pour visualiser tous les écrans actuellement ouverts sur le Chromebook.

Utiliser le clavier

Les touches de fonction situées sur le clavier de votre Chromebook servent à exécuter des programmes et des fonctions lors de l'utilisation de votre Chromebook.



Page précédente



Page suivante



Actualise la page internet actuelle



Active le mode plein écran de l'application actuelle



Bascule vers la fenêtre suivante



Réduit la luminosité de l'écran



Augmente la luminosité de l'écran



Désactive le haut-parleur



Baisse le volume du haut-parleur



Augmente le volume du haut-parleur



Verrouille le clavier




Ouvre la barre de recherche

Éteindre le Chromebook

Utilisez l'une des méthodes suivantes pour éteindre votre Chromebook :

Utiliser le Chromebook

1. Ouvrez le menu contextuel de la zone d'état.
2. Cliquez/Appuyez sur  .

Utiliser le bouton d'alimentation du Chromebook

Vous pouvez aussi utiliser cette méthode pour éteindre le Chromebook lorsque ce dernier ne répond plus.

IMPORTANT ! Enregistrez votre travail avant d'utiliser cette méthode, et ce afin d'éviter la perte de vos données.

Pour ce faire, maintenez le bouton d'alimentation enfoncé pendant au moins quatre (4) secondes, et ce jusqu'à ce que le Chromebook s'éteigne.

Conseils et FAQ

Conseils d'utilisation

Pour vous permettre de profiter pleinement de votre Chromebook, maximiser ses performances et garantir la sûreté de toutes les données, prenez note des conseils suivants :

- Utilisez et maintenez à jour un logiciel anti-virus permettant de protéger vos données et vos appareils.
- Évitez de forcer le Chromebook à s'arrêter sauf si cela est absolument nécessaire.
- Faites régulièrement une copie de sauvegarde de vos données sur un périphérique de stockage externe.
- Si vous n'utilisez pas votre Chromebook pendant une longue période, assurez-vous de charger la batterie à 50%, puis éteignez votre appareil et débranchez l'adaptateur secteur.
- Évitez d'utiliser le Chromebook dans des environnements à températures extrêmes. En cas d'inutilisation prolongée du Chromebook (un mois minimum), il est recommandé de retirer la batterie si celle-ci est amovible.
- Avant de réinitialiser votre Chromebook, débranchez tous les périphériques connectés et assurez-vous d'avoir les éléments ci-dessous à portée de main :
 - Une copie de sauvegarde de vos données
 - Votre identifiant et mot de passe de connexion
 - Les informations relatives à votre connexion internet

FAQ matérielle

1. **Un point noir ou coloré apparaît lorsque j'allume le Chromebook. Que dois-je faire ?**

Ces points apparaissant sur l'écran n'affectent pas les performances de votre appareil. Si toutefois l'incident persiste, et affecte de manière conséquente les performances de votre appareil, contactez un service client certifié par ASUS.

2. **La qualité d'affichage des couleurs et/ou de la luminosité de l'écran est inégale. Comment résoudre ce problème ?**

Les couleurs et la luminosité de votre écran peuvent être affectées par l'angle et la position actuelle du Chromebook. Ces attributs peuvent aussi varier d'un modèle de Chromebook à l'autre. Utilisez les touches de fonction ou les paramètres d'affichage du système d'exploitation pour régler l'apparence de l'écran.

3. **Comment maximiser la durée de vie de la batterie ?**

Essayez une ou plusieurs des suggestions suivantes :


- Utilisez les touches de fonction pour modifier la luminosité de l'écran.
- Débranchez les appareils USB non utilisés.
- Fermez les applications non utilisées, tout spécialement celles gourmandes en mémoire vive.

4. Le voyant lumineux de la batterie ne s'allume pas. Quel est le problème ?

- Vérifiez que l'adaptateur secteur et la batterie sont correctement connectés. Vous pouvez aussi essayer de déconnecter, patienter environ une minute, puis reconnecter ces deux éléments.
- Si le problème persiste, contactez le service client ASUS le plus proche.

5. Pourquoi les haut-parleurs n'émettent-ils aucun son lors de la lecture d'un fichier audio ou vidéo ?

Essayez une ou plusieurs des suggestions suivantes :

- Appuyez sur  pour augmenter le volume.
- Vérifiez que le son n'a pas été désactivé.
- Vérifiez qu'un casque audio n'est pas connecté.

6. Que faire si j'ai égaré l'adaptateur secteur ou si la batterie ne fonctionne plus ?

Contactez le service après-vente ASUS le plus proche pour obtenir une assistance technique.

7. Je ne parviens pas à taper du texte correctement car le curseur n'arrête pas de se déplacer à l'écran. Que dois-je faire ?

Vérifiez que rien n'entre en contact avec le pavé tactile lors de la saisie de texte au clavier.

FAQ logicielle

1. **Quels logiciels fonctionnent sur un Chromebook ?**

Les Chromebooks utilisent les applications du Google Play Store et sur le Web. Il existe des applications qui permettent d'être productif, exprimer votre créativité, regarder des films et des émissions, jouer à des jeux et plus encore.



2. **Comment obtenir plus d'applications ?**

Vous pouvez obtenir plus d'applications depuis le Google Play Store  ou sur le Web.

3. **Puis-je utiliser le logiciel Microsoft Office ?**

Les Chromebooks fonctionnent avec Microsoft® Office. Qu'il s'agisse de Word, Excel® ou PowerPoint®, vous pouvez facilement trouver les applications sur le Web.

4. **Où puis-je trouver mes fichiers ?**

Tous vos fichiers sont stockés dans l'application Fichiers . Trouvez l'application en cliquant sur l'icône du lanceur d'applications  et en recherchant "Fichiers".

5. **Comment transférer mes fichiers locaux ?**

Transférez vos fichiers locaux à l'aide d'un périphérique de stockage compatible. Votre Chromebook fonctionne avec la plupart des périphériques de stockage externes (ex : clés USB, disques durs amovibles).

Vous pouvez également télécharger vos fichiers, photos et vidéos sur Google Drive. Après avoir configuré votre Chromebook avec votre compte Google, vous pourrez accéder à vos fichiers sur Drive.

6. Pourquoi mon Chromebook a-t-il besoin des informations de mon compte Google ?

Vous utiliserez votre compte Google pour vous connecter à votre Chromebook. Il s'agit du même compte que vous utilisez pour les services Google tels que Gmail et Drive. Votre Chromebook utilise les informations de votre compte pour vous connecter automatiquement aux applications et aux services.

7. Comment puis-je configurer cela pour mon enfant ?

Si vous souhaitez configurer le contrôle parental pour votre enfant, il est important que vous vous connectiez à l'aide de son compte Google personnel. Si votre enfant n'a pas encore de compte Google, vous pouvez en créer un pendant le processus de connexion sur votre Chromebook. Vous pourrez ajouter le compte scolaire de votre enfant une fois la configuration de l'appareil terminée.

Obtenir de l'aide ou plus d'informations :



Visitez google.com/support/chromebook/

Ouvrez l'application Explorer  sur votre Chromebook

Annexes

Informations légales

Marque déposée USB-IF



Le logo du port USB 5 Gb/s est une marque déposée de USB Implementers Forum, Inc.



Le logo du port USB 10 Gb/s est une marque déposée de USB Implementers Forum, Inc.



Le logo du port USB 20 Gb/s est une marque déposée de USB Implementers Forum, Inc.



Le logo du port USB 40 Gb/s est une marque déposée de USB Implementers Forum, Inc.

Précautions d'emploi de l'appareil

- a. N'utilisez pas le produit ou soyez particulièrement vigilant quant à votre sécurité lors de l'utilisation de cet appareil dans certains lieux (les avions, les aéroports, les hôpitaux, les stations-service et les garages professionnels).
- b. Évitez d'utiliser cet appareil à proximité de dispositifs médicaux implantés lors d'un appel téléphonique. Si vous portez un implant électronique (stimulateurs cardiaques, pompes à insuline, neurostimulateurs...), veuillez impérativement respecter une distance minimale de 15 centimètres entre cet appareil et l'implant pour réduire les risques d'interférence.
- c. Utilisez cet appareil dans de bonnes conditions de réception pour minimiser le niveau de rayonnement. Ce n'est pas toujours le cas dans certaines zones ou situations, notamment les parkings souterrains, les ascenseurs, en train ou en voiture ou tout simplement dans un secteur mal couvert par le réseau.
- d. Tenez cet appareil à distance du ventre des femmes enceintes et du bas-ventre des adolescents.

Informations de ISDE relatives au DAS

Cet appareil est conforme aux limites de DAS pour la population générale et une exposition non contrôlée établies par Industrie Canada RSS-102, il doit être installé et utilisé avec une distance minimale de 0 cm entre l'émetteur et votre corps. L'utilisateur final doit respecter les instructions d'utilisation afin de satisfaire aux normes d'exposition aux radiofréquences. Cet appareil ne doit pas être co-localisé ou fonctionner en association avec une autre antenne ou transmetteur. Ces exigences fixent une limite DAS de 1,6 W/kg en moyenne pour un gramme de tissu.

Déclaration de conformité d'Innovation, Sciences et Développement économique du Canada (ISDE)

Le présent appareil est conforme aux CNR d'Innovation, Sciences et Développement économique du Canada applicables aux appareils radio exempts de licence. L'exploitation est autorisée aux deux conditions suivantes: (1) l'appareil ne doit pas produire de brouillage, et (2) l'utilisateur de l'appareil doit accepter tout brouillage radioélectrique subi, même si le brouillage est susceptible d'en compromettre le fonctionnement.

La bande 5150–5250 MHz est réservée uniquement pour une utilisation à l'intérieur afin de réduire les risques de brouillage préjudiciable aux systèmes de satellites mobiles utilisant les mêmes canaux.

CAN ICES-003(B)/NMB-003(B)

Informations concernant l'exposition aux fréquences radio (RF)

La puissance de sortie émise par cet appareil sans fil est inférieure à la limite d'exposition aux fréquences radio d'Industrie Canada (IC). Utilisez l'appareil sans fil de façon à minimiser les contacts humains lors d'un fonctionnement normal.

Cet appareil a été évalué et démontré conforme aux limites de DAS (Débit d'absorption spécifique) d'IC lorsqu'il est utilisé dans des conditions d'exposition à des appareils portables.

Déclaration ISDE concernant le Wi-Fi 6E (appareils RLAN)

Les dispositifs ne doivent pas être utilisés pour commander des systèmes d'aéronef sans pilote ni pour communiquer avec de tels systèmes.

Produit conforme à la norme ENERGY STAR®



ENERGY STAR® est un programme conjoint entre l'Agence pour la protection de l'environnement (EPA) et le département de l'Énergie (DOE) des États-Unis permettant de faire des économies d'argent tout en protégeant l'environnement par le biais de pratiques et de produits éco-énergétiques.

Tous les produits ASUS portant le logo ENERGY STAR® sont conformes au standard ENERGY STAR® et intègrent la fonctionnalité d'économie d'énergie activée par défaut. L'écran passe automatiquement en mode veille après 10 minutes d'inactivité; l'ordinateur passe automatiquement en mode veille après 30 minutes d'inactivité. Pour sortir l'ordinateur du mode veille, cliquez sur la souris ou appuyez sur une touche quelconque du clavier ou sur le bouton d'alimentation.

Veillez consulter le site web <http://www.energystar.gov/powermanagement> pour plus de détails sur la gestion d'énergie et ses avantages pour la protection de l'environnement. Vous pouvez également consulter le site <http://www.energystar.gov> pour plus d'informations sur le programme ENERGY STAR®.

REMARQUE : La norme ENERGY STAR® n'est PAS compatible avec les modèles fonctionnant sous Freedos ou Linux sans gestion d'alimentation.

Avertissements de sécurité UL

Requis pour la norme UL 1459 couvrant les équipements de communication (téléphone) conçus pour être connectés de manière électrique à un réseau de télécommunication ayant un voltage de fonctionnement à la terre n'excédant pas 200V en crête, 300V de crête à crête et 105V rms, et installés ou utilisés en conformité avec les normes du NEC (National Electrical Code) (NFPA 70).

Lors de l'utilisation du modem de cet ordinateur portable, les précautions de sécurité générales doivent être respectées pour réduire les risques de départ d'incendie, de choc électrique et de blessures aux personnes, y compris ce qui suit :

- N'utilisez pas l'ordinateur portable à proximité d'une source d'eau, par exemple près d'une baignoire, d'un évier ou d'un bac à linge, dans un sous-sol humide ou près d'une piscine.
- N'utilisez pas l'ordinateur portable lors d'un orage. Il peut y avoir un risque de choc électrique provoqué par la foudre.
- N'utilisez pas l'ordinateur portable à proximité d'une fuite de gaz.

Requis pour la norme UL 1642 couvrant les batteries primaires (non rechargeables) et secondaires (rechargeables) utilisées comme source d'alimentation. Ces batteries contiennent du lithium métal, un alliage à base de lithium ou lithium-ion et sont constituées d'une seule cellule électrochimique ou de deux cellules supplémentaires connectées en série, en parallèle ou les deux, qui convertissent l'énergie chimique en énergie électrique par une réaction chimique réversible ou irréversible.

- Ne jetez pas la batterie de l'ordinateur portable au feu car elle pourrait exploser. Vérifiez vos réglementations locales en matière de recyclage de batteries afin de réduire les risques de blessures aux personnes provoquées par un feu ou une explosion.
- N'utilisez pas d'adaptateurs électriques ni de batteries provenant d'autres appareils afin de réduire les risques de blessures aux personnes provoquées par un feu ou une explosion. Utilisez uniquement des adaptateurs de courant certifiés UL ou des batteries fournis par le fabricant ou un revendeur agréé.

Exigence de sécurité électrique

Les produits utilisant des courants électriques nominaux pouvant atteindre 6 A et pesant plus de 3 Kg doivent utiliser des cordons d'alimentation supérieurs ou équivalents à : H05VV-F, 3G, 0.75 mm² ou H05VV-F, 2G, 0.75 mm².

Notice TV

Note aux installateurs de système CATV—Le système de câblage doit être mis à la terre, conformément à la norme AINSI/NFPA 70, le code national d'électricité américain (NEC), en particulier la section 820.93, "Grounding of Outer Conductive Shield of a Coaxial Cable" (Mise à la terre du blindage conducteur externe d'un câble coaxial) – l'installation doit inclure une liaison de mise à la terre du câble coaxial à l'entrée du bâtiment.

Note relative aux produits de Macrovision Corporation

Ce produit comprend une technologie de protection de copyright protégée par certains brevets déposés aux U.S.A. et autres propriétés intellectuelles appartenant à Macrovision Corporation et à d'autres. L'utilisation de cette technologie est soumise à autorisation par Macrovision Corporation, et n'est destinée qu'à un usage familial ou autres usages limités de même sorte, à moins d'une autorisation délivrée par Macrovision Corporation. Rétro ingénierie et démontage sont interdits.

Bruit et prévention de perte auditive

Pour éviter d'éventuels troubles auditifs, n'utilisez pas cet appareil à plein volume pendant de longues périodes.



Avis relatif au réseau Wi-Fi

IMPORTANT ! La carte réseau Wi-Fi 6E est disponible sur une sélection de modèles. La connectivité de la bande Wi-Fi 6E peut varier en fonction de la réglementation et de la certification de chaque pays/région.

Directives concernant l'exposition aux fréquences radio

Cet appareil est conforme aux exigences (2014/53/UE) établies par le Conseil Européen en matière d'exposition du public aux champs électromagnétiques.

Ces limites font partie d'un ensemble d'exigences et établissent des niveaux de radiofréquence autorisés pour le public. Elles ont été mises au point par des groupes d'experts indépendants sur le fondement d'évaluations scientifiques régulières et détaillées. La norme d'exposition pour les appareils mobiles est déterminée par une unité de mesure appelée Débit d'Absorption Spécifique ou "DAS" (en anglais : "Specific Absorption Rate" ou "SAR"). La limite de DAS fixée par le Conseil de l'Union Européenne est de 2,0 W/Kg en moyenne pour 10 g de tissus humains. Ces exigences sont également conformes aux normes établies par l'organisme ICNIRP (Commission internationale pour la protection contre les rayonnements non ionisants).

Pour l'utilisation sur le corps, cet appareil a été testé et répond aux recommandations d'exposition de la ICNIRP et a été inclus dans les normes européennes EN 50566 et EN 62209-2 pour une utilisation avec des accessoires. Les tests pour déterminer les niveaux de DAS ont été réalisés en contact direct avec le corps et avec les appareils mobiles émettant à leur niveau de puissance maximale pour toutes les bandes de fréquence.

Une distance de séparation minimale de 1 cm doit être maintenue entre le corps de l'utilisateur et l'appareil, y compris l'antenne, pendant le fonctionnement porté sur le corps pour respecter les exigences relatives à l'exposition aux fréquences radio en Europe.

Avertissement

(i) Les dispositifs fonctionnant dans la bande 5150-5250 MHz sont réservés uniquement à une utilisation en intérieur afin de réduire les risques d'interférence préjudiciables aux systèmes de satellites mobiles utilisant les mêmes canaux ;

Déclaration de conformité aux normes environnementales

ASUS développe une conception écologique pour tous ses produits et s'assure que des standards élevés en terme de protection de l'environnement sont respectés tout au long du processus de fabrication. De plus, ASUS met à votre disposition des informations sur les différentes normes de respect de l'environnement.

Consultez le site <http://csr.asus.com/Compliance.htm> pour plus d'informations sur les normes auxquelles les produits ASUS sont conformes .:

UE REACH et Article 33

En accord avec le cadre réglementaire REACH (Enregistrement, Evaluation, Autorisation, et Restriction des produits chimiques), nous publions la liste des substances chimiques contenues dans nos produits sur le site ASUS REACH : <https://csr.asus.com/english/REACH.htm>.

UE RoHS

Cet appareil est conforme à la directive UE RoHS. Pour plus de détails, consultez : <http://csr.asus.com/english/article.aspx?id=35>.

Affichage - Conformité réglementaire

Les couleurs PANTONE® générées peuvent ne pas correspondre aux normes identifiées par PANTONE. Consultez les publications PANTONE actuelles pour connaître la couleur exacte. PANTONE® et les autres marques commerciales Pantone sont la propriété de Pantone LLC. © Pantone LLC, 2022



Notice relative au revêtement de l'appareil

IMPORTANT ! Pour maintenir le niveau de sécurité électrique et fournir une meilleure isolation, un revêtement a été appliqué pour isoler le châssis de cet appareil. Veuillez toutefois noter que les zones de l'appareil où se trouvent les différentes interfaces de connexion ne disposent pas de ce revêtement spécial.

Services de reprise et de recyclage

Les programmes de recyclage et de reprise d'ASUS découlent de nos exigences en terme de standards élevés de respect de l'environnement. Nous souhaitons apporter à nos clients des solutions permettant de recycler de manière responsable nos produits, batteries et autres composants ainsi que nos emballages.

Veuillez consulter le site <http://csr.asus.com/english/Takeback.htm> pour plus de détails sur les conditions de recyclage en vigueur dans votre pays.

Recyclage de batteries rechargeables pour l'Amérique du Nord



Pour les clients résidant aux États-Unis et au Canada, vous pouvez appeler le numéro 1-800-822-8837 (gratuit) pour obtenir plus d'informations sur le recyclage de la batterie rechargeable de votre produit ASUS.

Directive Ecodesign

L'Union Européenne a publié un cadre d'application des exigences ecodesign pour les produits liés à l'énergie (2009/125/EC). La mise en place spécifique de mesures vise à l'amélioration de la performance environnementale de produits spécifiques ou de multiples types de produits. ASUS fournit les informations du produit sur le site CSR (Corporate Social Responsibility). Des informations supplémentaires sont disponibles à : <https://csr.asus.com/english/article.aspx?id=1555>.

Produits homologués EPEAT

La diffusion publique des informations environnementales essentielles pour les produits ASUS homologués EPEAT (Electronic Product Environmental Assessment Tool) est disponible à <https://csr.asus.com/english/article.aspx?id=41>. Plus d'informations sur le programme EPEAT et des conseils d'achat peuvent être trouvés à www.epeat.net.

Avis concernant les batteries remplaçables

- La batterie de l'appareil peut présenter un risque d'incendie ou de brûlure si celle-ci est retirée ou désassemblée.
- La batterie et ses composants doivent être recyclés ou jetés de façon appropriée.

Mise en garde (pour batteries Lithium-Ion)

ATTENTION ! Danger d'explosion si la batterie n'est pas correctement remplacée. Remplacer uniquement avec une batterie de type semblable ou équivalent, recommandée par le fabricant. Jeter les batteries usagées conformément aux instructions du fabricant. (Français)

Déclaration simplifiée de conformité de l'UE

ASUSTeK COMPUTER INC. déclare par la présente que cet appareil est conforme aux critères essentiels et autres clauses pertinentes de la directive 2014/53/UE. La déclaration de conformité de l'UE peut être téléchargée à partir du site internet suivant :

<https://www.asus.com/support/>.

Dans la plage de fréquence 5150-5350 MHz, le Wi-Fi est restreint à une utilisation en intérieur dans les pays listés dans le tableau ci-dessous :

AT	BE	BG	CZ	DK	EE	FR
DE	IS	IE	IT	EL	ES	CY
LV	LI	LT	LU	HU	MT	NL
NO	PL	PT	RO	SI	SK	TR
FI	SE	CH	HR	UK(NI)		



a. Pour les appareils Wi-Fi 6E LPI (Low Power Indoor) :

L'appareil est limité à une utilisation en intérieur uniquement lorsqu'il fonctionne dans la plage de fréquences 5945-6425MHz en Belgique (BE), Bulgarie (BG), Chypre (CY), République tchèque (CZ), Estonie (EE), France (FR), Islande (IS), Irlande (IE), Lituanie (LT), Allemagne (DE), Pays-Bas (NL), Espagne (ES).

b. Pour les appareils portables Wi-Fi 6E VLP (Very Low Power) :

L'appareil n'est pas autorisé à être utilisé sur des systèmes d'aéronefs sans pilote (UAS) lorsqu'il fonctionne dans la plage de fréquences 5945-6425MHz en Belgique (BE), en Bulgarie (BG), Chypre (CY), République tchèque (CZ), Estonie (EE), France (FR), Islande (IS), Irlande (IE), Lituanie (LT), Allemagne (DE), Pays-Bas (NL), Espagne (ES).