

HDMITM
HIGH-DEFINITION MULTIMEDIA INTERFACE



F23039

Première Édition / Mai 2024

IN SEARCH OF INCREDIBLE

Manuel électronique

ASUS

INFORMATIONS SUR LES DROITS D'AUTEUR

Aucun extrait de ce manuel, incluant les produits et logiciels qui y sont décrits, ne peut être reproduit, transmis, transcrit, stocké dans un système de restitution, ou traduit dans quelque langue que ce soit sous quelque forme ou quelque moyen que ce soit, à l'exception de la documentation conservée par l'acheteur dans un but de sauvegarde, sans la permission écrite expresse de ASUSTeK COMPUTER INC. ("ASUS").

ASUS fournit ce manuel "en l'état" sans garantie d'aucune sorte, explicite ou implicite, y compris, mais non limité aux garanties implicites ou aux conditions de commerciabilité ou d'adéquation à un but particulier. En aucun cas ASUS, ses directeurs, ses cadres, ses employés ou ses agents ne peuvent être tenus responsables des dégâts indirects, spéciaux, accidentels ou consécutifs (y compris les dégâts pour manque à gagner, pertes de profits, perte de jouissance ou de données, interruption professionnelle ou assimilé), même si ASUS a été prévenu de la possibilité de tels dégâts découlant de tout défaut ou erreur dans le présent manuel ou produit.

Les noms des produits et des sociétés qui apparaissent dans le présent manuel peuvent être, ou non, des marques commerciales déposées, ou sujets à copyrights pour leurs sociétés respectives, et ne sont utilisés qu'à des fins d'identification ou d'explication, et au seul bénéfice des propriétaires, sans volonté d'infraction.

Les spécifications et les informations contenues dans ce manuel sont fournies à titre indicatif seulement et sont sujettes à des modifications sans préavis, et ne doivent pas être interprétées comme un engagement de la part d'ASUS. ASUS n'est en aucun cas responsable d'éventuelles erreurs ou inexactitudes présentes dans ce manuel, y compris les produits et les logiciels qui y sont décrits.

Copyright © 2024 ASUSTeK COMPUTER INC. Tous droits réservés.

CLAUSE DE RESPONSABILITÉ LIMITÉE

Des dommages peuvent survenir suite à un défaut sur une pièce fabriquée par ASUS ou un tiers. Vous avez le droit à des dommages et intérêts auprès d'ASUS. Dans un tel cas, indépendamment de la base sur laquelle vous avez droit de revendiquer les dommages et intérêts auprès d'ASUS, ASUS ne peut être responsable de plus que des dommages et intérêts pour les dommages corporels (y compris la mort) et les dégâts aux biens immobiliers et aux biens personnels tangibles ; ou les autres dommages et intérêts réels et directs résultant de l'omission ou de la défaillance d'exécuter ses devoirs légaux au titre de la présente Déclaration de Garantie, jusqu'au prix forfaitaire officiel de chaque produit.

ASUS n'est responsable et ne peut vous indemniser qu'au titre des pertes, des dégâts ou revendications basés sur le contrat, des préjudices ou des infractions à cette Déclaration de Garantie.

Cette limite s'applique aussi aux fournisseurs d'ASUS et à ses revendeurs. Il s'agit du maximum auquel ASUS, ses fournisseurs, et votre revendeur, sont collectivement responsables.

En aucune circonstance ASUS n'est responsable pour ce qui suit : (1) les revendications de tiers contre vous pour des dommages et intérêts ; (2) les pertes, ou dégâts, à vos enregistrements de données ; ou (3) les dommages et intérêts spéciaux, fortuits, ou indirects ou pour n'importe quels dommages et intérêts économiques consécutifs (incluant les pertes de profits ou d'économies), et ce même si ASUS, ses fournisseurs ou votre revendeur sont informés d'une telle possibilité.

SERVICE ET ASSISTANCE

Visitez notre site multilingue d'assistance en ligne sur <https://www.asus.com/fr/support/>.

MyASUS offre une variété de fonctions de support telles que le dépannage, l'optimisation de la performance des produits et l'intégration des logiciels ASUS, tout en vous aidant à organiser votre bureau personnel et augmenter l'espace de stockage. Pour plus de détails, consultez le site <https://www.asus.com/fr/support/FAQ/1038301/>.

Table des matières

À propos de ce manuel	7
Messages.....	8
Icônes	8
Typographie.....	8
Précautions relatives à la sécurité.....	9
Utilisation de l'ordinateur portable.....	9
Entretien de votre ordinateur portable.....	10
Mise au rebut.....	11
Informations de sécurité concernant la batterie	12

Chapitre 1 : Configuration du matériel

Présentation de l'ordinateur portable	16
Vue avant	16
Vue de dessous.....	21
Côté droit	23
Côté gauche.....	25

Chapitre 2 : Utilisation de l'ordinateur portable

Prise en main	30
Chargez la batterie de l'ordinateur portable.....	30
Soulevez l'écran.....	32
Appuyez sur le bouton d'alimentation.....	32
Fonctionnalités multi-gestes de l'écran et du pavé tactiles.....	33
Fonctionnalités multi-gestes de l'écran tactile.....	33
Fonctionnalités multi-gestes du pavé tactile.....	35
Utilisation du DialPad (Cadran numérique virtuel).....	42
Utiliser le clavier	46
Touches de raccourcis.....	46
Touches de fonction.....	48
Touches Windows®	48

Chapitre 3 : Utiliser Windows®

Démarrer pour la première fois	50
Menu Démarrer	51
Applications Windows®	53
Utiliser les applications Windows®	54
Personnaliser les applications Windows®	54
Vue des tâches	57
Widgets.....	58
Fonctionnalité Snap	60
Aligner des zones cliquables.....	60
Centre d'action	62
MyASUS Splendid	64
Configurer l'écran OLED	66
Configurer le thème sombre.....	66
Éteindre l'écran lorsqu'il n'est pas utilisé.....	68
Réglage de la luminosité de l'écran	70
Masquer automatiquement la barre des tâches	72
Configurer le thème sombre dans Microsoft Office.....	74
Raccourcis clavier	75
Connexion sans fil	77
Wi-Fi.....	77
Bluetooth	78
Mode Avion.....	79
Éteindre l'ordinateur portable.....	80
Basculer l'ordinateur portable en mode veille	81

Chapitre 4 : Le POST (Power-on Self-test)

Le POST (Power-on Self-test)	84
Dépannage et accès BIOS lors de l'exécution du POST	84
BIOS	84
Accès rapide au BIOS	84
Restaurer le système	85
Utiliser une option de restauration	86

Conseils et FAQ

Conseils d'utilisation	90
FAQ matérielle	92
FAQ logicielle	95

Annexes

Informations légales	98
Marque déposée USB-IF	98
Informations réglementaires	99
Précautions d'emploi de l'appareil	99
Informations de ISDE relatives au DAS	99
Déclaration de conformité d'Innovation, Sciences et Développement économique du Canada (ISDE)	100
Informations concernant l'exposition aux fréquences radio (RF)	100
Déclaration de ISDE pour la plage 5,925-7,125 GHz	100
Produit conforme à la norme ENERGY STAR®	101
Avertissements de sécurité UL	102
Exigence de sécurité électrique	103
Notice TV	103

Note relative aux produits de Macrovision Corporation	103
Bruit et prévention de perte auditive.....	103
Avis relatif au réseau Wi-Fi.....	103
Avertissement.....	104
Déclaration de conformité aux normes environnementales	105
UE REACH et Article 33	105
UE RoHS.....	105
Notice relative au revêtement de l'appareil.....	106
Services de reprise et de recyclage	106
Recyclage de batteries rechargeables pour l'Amérique du Nord	106
Directive Ecodesign	107
Produits homologués EPEAT.....	107
Avis concernant les batteries remplaçables	107
Mise en garde (pour batteries Lithium-Ion)	107
Déclaration simplifiée de conformité de l'UE.....	108

À propos de ce manuel

Ce manuel offre une vue d'ensemble des caractéristiques logicielles et matérielles de votre ordinateur portable, et est constitué des chapitres suivants :

Chapitre 1 : Configuration du matériel

Ce chapitre détaille les composants matériels de votre ordinateur portable.

Chapitre 2 : Utilisation de l'ordinateur portable

Ce chapitre offre des informations sur l'utilisation de votre ordinateur portable.

Chapitre 3 : Utiliser Windows®

Ce chapitre fournit une vue d'ensemble des diverses fonctionnalités du système d'exploitation Windows®.

Chapitre 4 : Le POST (Power-on Self-test)

Ce chapitre détaille l'utilisation du POST pour modifier les paramètres de votre ordinateur portable.

Conseils et FAQ

Cette section offre des astuces d'emploi ainsi qu'une FAQ vous permettant de dépanner les problèmes matériels et logiciels les plus communs pouvant survenir lors de l'utilisation de votre ordinateur portable.

Annexes

Cette section inclut un certain nombre de notices relatives à la sécurité.

Messages

Pour mettre en valeur les informations essentielles offertes par ce guide, les messages sont présentés de la manière qui suit :

IMPORTANT ! Ce message contient des informations essentielles devant être suivies pour compléter une tâche.

REMARQUE : Ce message contient des informations et des astuces additionnelles pouvant vous aider à compléter certaines tâches.

AVERTISSEMENT ! Ce message contient des informations importantes devant être suivies pour garantir votre sécurité lors de l'exécution de certaines tâches et ne pas endommager les données de l'ordinateur portable et ses composants.

Icônes

Les icônes ci-dessous indiquent le type de dispositif à utiliser pour compléter une série de tâches ou de procédures sur votre ordinateur portable.



= Utiliser l'écran tactile.



= Utiliser le pavé tactile.



= Utiliser le clavier.

Typographie

Gras = Fait référence à un menu ou un élément devant être sélectionné.

Italique = Indique les sections de ce manuel auxquelles vous pouvez vous référer.

Précautions relatives à la sécurité

Utilisation de l'ordinateur portable



Cet ordinateur portable doit être utilisé dans un environnement dont la température ambiante est comprise entre 5°C (41°F) et 35°C (95°F).



Référez-vous à l'étiquette située au dessous de l'ordinateur portable pour vérifier que votre adaptateur secteur répond aux exigences de voltage.



L'ordinateur portable peut atteindre une température élevée lors de son utilisation ou de la charge de la batterie. Ne laissez pas l'ordinateur portable allumé sur vos genoux ou toute autre partie du corps afin d'éviter toute blessure provoquée par la chaleur. Lors de l'utilisation de l'ordinateur portable, ne le placez pas sur une surface pouvant bloquer les fentes d'aération.



N'utilisez pas de cordons d'alimentation, d'accessoires ou d'autres périphériques endommagés avec votre ordinateur portable.



Si l'ordinateur portable est allumé, ne le transportez pas ou ne le recouvrez pas d'un matériau ne permettant pas une circulation de l'air optimale.



Ne placez pas l'ordinateur portable sur une surface inégale ou instable.



Vous pouvez faire passer votre ordinateur portable dans les détecteurs à rayons X (utilisés pour les éléments placés sur le tapis roulant) des aéroports. Cependant, il est recommandé de ne pas faire passer votre ordinateur portable via les portiques de détection magnétique, ni de l'exposer aux détecteurs portables.



Consultez votre compagnie aérienne pour obtenir plus d'informations sur les services pouvant être utilisés ainsi que les restrictions concernant l'utilisation d'un ordinateur portable lors d'un vol.

Entretien de votre ordinateur portable



Débranchez l'adaptateur secteur et retirez la batterie (le cas échéant) avant de nettoyer l'ordinateur portable. Utilisez une éponge en cellulose ou un chiffon doux en peau de chamois humidifié avec de l'eau tiède. Nettoyez les zones d'humidité restantes à l'aide d'un chiffon sec. Prenez soin de ne laisser aucun liquide pénétrer par les interstices du châssis ou du clavier afin d'éviter les courts-circuits et la corrosion.



N'utilisez pas de solvants puissants tels que l'alcool, les diluants, le benzène ou autres produits chimiques sur ou à proximité de la surface de l'ordinateur portable.



Ne placez pas d'objets sur l'ordinateur portable.



N'exposez pas l'ordinateur portable à des champs magnétiques ou électriques puissants.



N'exposez pas l'ordinateur portable à la pluie ou à l'humidité, tenez-le à distance des liquides.



N'exposez pas l'ordinateur portable à un environnement poussiéreux.



N'utilisez pas l'ordinateur portable durant une fuite de gaz.



Ne placez aucun appareil électronique près de votre ordinateur portable afin d'éviter toute interférence électromagnétique avec l'écran.



N'utilisez pas cet ordinateur portable pour le minage de crypto-monnaie (consommation très élevée d'électricité et de temps pour l'obtention de monnaie virtuelle) et/ou des activités similaires.

Mise au rebut



Ne jetez pas ce produit avec les déchets ménagers. Ce produit a été conçu pour permettre une réutilisation et un recyclage appropriés des pièces. Le symbole représentant une benne barrée d'une croix indique que le produit (équipement électrique, électronique et batterie contenant du mercure) ne doit pas être jeté avec les déchets ménagers. Consultez les réglementations locales pour la mise au rebut des produits électroniques.



Ne jetez pas la batterie avec les déchets ménagers. Le symbole représentant une benne barrée d'une croix indique que la batterie ne doit pas être jetée avec les déchets ménagers.

Informations de sécurité concernant la batterie

Protection de la batterie

- Charger fréquemment la batterie sous haute tension peut réduire sa durée de vie. Afin de protéger la batterie, le système peut stopper la charge lorsque le niveau de batterie se situe entre 90% et 100%.

REMARQUE : Le niveau auquel la batterie reprend la charge est généralement situé entre 90% et 99%. La valeur réelle peut varier selon le modèle.

- Charger ou entreposer la batterie dans un lieu à température ambiante élevée peut endommager de façon permanente la capacité de la batterie et réduire rapidement sa durée de vie. Si la température de la batterie est trop élevée, le système peut réduire la capacité de charge de la batterie ou même arrêter la charge afin de protéger la batterie.
- Le niveau de batterie peut baisser même lorsque l'appareil est éteint et déconnecté de la prise secteur. Il s'agit d'un phénomène normal car le système consomme toujours une petite quantité d'énergie de la batterie.

Entretien standard de la batterie

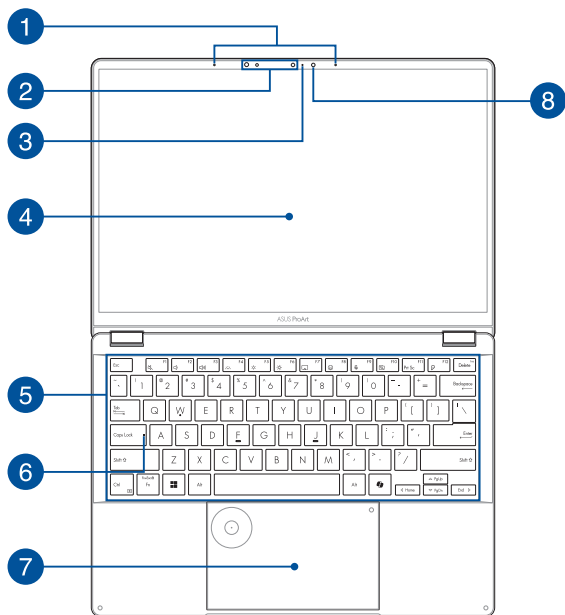
- Si vous n'utilisez pas votre appareil pendant une longue période, assurez-vous de charger la batterie à 50%, puis éteignez votre appareil et débranchez l'adaptateur secteur. Rechargez la batterie à 50% tous les trois mois afin d'empêcher la décharge excessive et éviter de l'endommager.
- Évitez de charger la batterie sous haute tension pendant une période prolongée afin de prolonger sa durée de vie. Si vous utilisez l'adaptateur secteur en permanence, assurez-vous de décharger la batterie à 50% au moins une fois toutes les deux semaines. Vous pouvez également modifier les réglages dans la section Battery Health Charging de MyASUS afin de prolonger la durée de vie de la batterie.
- Il est recommandé d'entreposer la batterie à une température comprise entre 5°C (41°F) et 35°C (95°F), avec un niveau de charge d'au moins 50%. Vous pouvez également modifier les réglages dans la section Battery Health Charging de MyASUS afin de prolonger la durée de vie de la batterie.
- N'entreposez pas la batterie dans des environnements humides. L'exposition à des environnements humides peut augmenter le taux de décharge excessive de la batterie. Les basses températures peuvent endommager les éléments chimiques contenus dans la batterie, alors que les hautes températures ou la surchauffe peuvent générer un risque d'explosion.
- Ne placez pas votre appareil ou la batterie près d'un radiateur, une cheminée, un four, un chauffage ou toute autre source de chaleur avec une température supérieure à 60°C (140°F). Un environnement très chaud peut entraîner une explosion ou une fuite capables de déclencher un incendie.

Chapitre 1 : ***Configuration du matériel***

Présentation de l'ordinateur portable

Vue avant

REMARQUE : La disposition du clavier peut varier en fonction du pays ou de la région d'achat. La vue avant peut également varier selon le modèle d'ordinateur portable.



1 Jeu de microphones

Le jeu de microphones possède une fonctionnalité d'atténuation des échos, de suppression des nuisances sonores ambiantes et de Beamforming offrant une meilleure reconnaissance vocale ainsi qu'une plus grande qualité d'enregistrement audio.

2 Caméra

Utilisez cette caméra intégrée pour prendre des photos et enregistrer des vidéos avec votre ordinateur portable.

Caméra infrarouge

La caméra infrarouge intégrée capture des images infrarouges pour la reconnaissance faciale et prend en charge Windows Hello.

REMARQUE : Le voyant lumineux rouge infrarouge clignote lorsque des données sont en cours de lecture avant la connexion avec Windows Hello via la reconnaissance faciale.

3 Témoin de la caméra

Ce voyant lumineux s'allume lorsque vous utilisez la caméra.

4

Écran tactile

Cet ordinateur portable est doté d'un écran tactile haute définition offrant une qualité d'affichage excellente pour le visionnage de photos, de vidéos et de tout autre contenu multimédia stocké sur votre ordinateur portable. L'écran tactile vous permet d'utiliser des commandes tactiles sur l'ordinateur.

Avertissement : L'affichage prolongé d'images statiques ou à contraste élevé peut engendrer une rémanence d'image ou brûlure d'écran sur la dalle OLED. L'ordinateur portable ASUS avec écran OLED (sur certains modèles) minimise le potentiel de brûlure d'écran en activant le thème sombre de Windows® par défaut et en réduisant le délai d'inactivité avant extinction de l'écran. Il est recommandé d'utiliser un écran de veille animé à fond sombre et d'éviter de régler la luminosité de votre écran OLED au maximum afin de prolonger sa durée de vie.

REMARQUE : Pour plus de détails, consulter les sections *Configurer l'écran OLED* et *Fonctionnalités multi-gestes de l'écran tactile* de ce manuel.

5

Clavier

Le clavier est doté de touches de grande largeur disposant d'une amplitude confortable pour la saisie. Il est aussi doté de touches de fonction offrant un accès rapide à certaines fonctionnalités Windows® ainsi que le contrôle d'applications de lecture multimédia.

REMARQUE : La disposition du clavier peut varier en fonction du modèle ou de la région d'achat.

6 **Témoin de verrouillage des majuscules**

Ce voyant lumineux s'allume lorsque le verrouillage des majuscules [Verr. Maj.] est activé. Le verrouillage des majuscules permet à certaines lettres d'être saisies en majuscule (ex : A, B, C).

7 **Pavé tactile**

Le pavé tactile offre une interface intuitive permettant d'utiliser des fonctions multi-gestes pour naviguer à l'écran. Il simule aussi les fonctions d'une souris traditionnelle.

REMARQUE : Pour plus de détails, consultez la section *Fonctionnalités multi-gestes du pavé tactile* de ce manuel.

Pavé tactile / DialPad (Cadran numérique virtuel)

Utilisez le DialPad (Cadran numérique virtuel) pour régler le volume, modifier l'opacité du pinceau, augmenter ou diminuer la luminosité de l'écran, et bien plus encore. Le DialPad (Cadran numérique virtuel) prend en charge les applications utilisées par les créateurs de contenu, et vous permet également de personnaliser certaines des fonctions les plus courantes.

REMARQUE : Pour plus de détails, consultez la section *Utilisation du DialPad (Cadran numérique virtuel)* de ce manuel.

8

Capteur de luminosité ambiante

Ce capteur détecte la luminosité ambiante afin de régler automatiquement la luminosité de l'écran. Il permet au système d'ajuster automatiquement la luminosité de l'écran selon la luminosité ambiante.

Capteur de couleur adaptatif

Le capteur de couleur adaptatif ajustera automatiquement la température de couleur de votre écran en fonction de la luminosité de l'environnement.

IMPORTANT ! Veuillez noter que le capteur de luminosité ambiante et le capteur de couleur adaptatif ne sont pris en charge que sous la dernière version de Windows.

REMARQUE : Le capteur de couleur adaptatif est désactivé par défaut. Pour activer le capteur de couleur adaptatif, ouvrez le menu Démarrer, puis accédez à **Paramètres > Système > Affichage**.

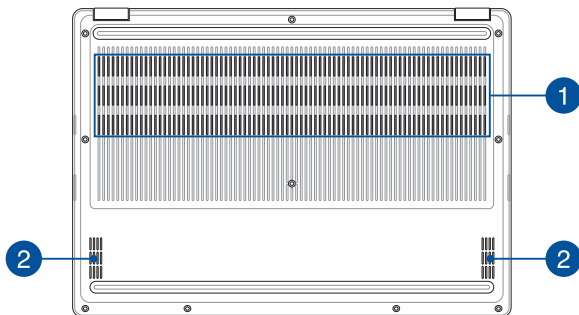
Vue de dessous

REMARQUE : L'apparence de la face inférieure peut varier en fonction du modèle.

AVERTISSEMENT ! L'ordinateur portable peut atteindre une température élevée lors de son utilisation ou de la charge de la batterie. Ne laissez pas l'ordinateur portable allumé sur vos genoux ou toute autre partie du corps afin d'éviter toute blessure provoquée par la chaleur. Lors de l'utilisation de l'ordinateur portable, ne le placez pas sur une surface pouvant bloquer les fentes d'aération.

IMPORTANT !

- L'autonomie de la batterie varie en fonction du type d'utilisation et des caractéristiques de l'ordinateur portable. La batterie ne doit pas être démontée.
 - Achetez des composants auprès d'un revendeur agréé pour garantir une fiabilité et une compatibilité optimales. Contactez un service client ASUS ou un revendeur agréé pour obtenir un service ou une assistance sur le démontage ou l'assemblage approprié du produit.
-



1 Fentes d'aération

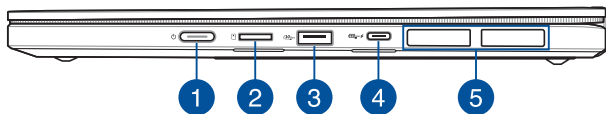
Les fentes d'aération permettent à l'air frais de refroidir l'ordinateur portable et d'expulser l'excès de chaleur.

AVERTISSEMENT ! Assurez-vous qu'aucun papier, livre, tissu, câble ou autre ne bloque les fentes d'aération afin d'éviter tout risque de surchauffe.

2 Haut-parleurs

Les haut-parleurs intégrés vous permettent de profiter du son sans recourir à des connexions supplémentaires. Toutes les fonctions audio sont pilotées par logiciel.

Côté droit



1 Bouton d'alimentation

Ce bouton d'alimentation permet d'allumer ou d'éteindre votre ordinateur portable. Vous pouvez aussi l'utiliser pour basculer ou sortir l'ordinateur portable du mode veille / veille prolongée.

Si votre ordinateur portable ne répond pas ou se bloque, maintenez le bouton d'alimentation enfoncé pendant au moins dix (10) secondes pour le forcer à s'éteindre.

2 Fente pour carte microSD

Le lecteur de cartes mémoire intégré prend en charge les cartes mémoire au format microSD.

3 Port USB 3.2 Gen 2

L'interface USB 3.2 Gen 2 offre un débit de données allant jusqu'à 10 Gb/s et est rétro-compatible avec la norme USB 2.0.

4 Port combiné USB4® / Power Delivery

L'interface USB4® offre une vitesse de transfert allant jusqu'à 40 Gb/s et est rétro-compatible jusqu'à la norme USB 2.0. Ce port permet de connecter l'ordinateur portable à un périphérique d'affichage externe à l'aide d'un adaptateur USB Type-C®. Connectez une source d'alimentation 20V/5A à cette prise pour alimenter l'ordinateur portable et recharger sa batterie.

REMARQUE : Le taux de transfert de données de ce port peut varier en fonction du modèle.

AVERTISSEMENT ! L'adaptateur peut atteindre une température élevée lors de l'utilisation. Ne couvrez pas l'adaptateur et tenez-le éloigné de vous lorsque celui-ci est branché à une source d'alimentation.

IMPORTANT !

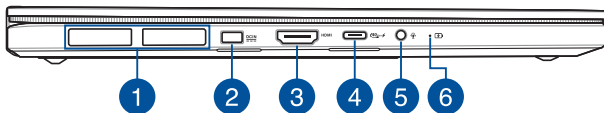
- Le temps de rechargement de l'ordinateur portable peut être plus long lorsque celui-ci est relié à une source d'alimentation basse tension.
 - Pour éviter tout dommage, n'utilisez que des sources d'alimentation de 20V/5A pour charger votre ordinateur portable avec le port combiné USB Power Delivery. Pour plus d'informations, consultez le service après-vente d'ASUS.
-

5 Fentes d'aération

Les fentes d'aération permettent à l'air frais de refroidir l'ordinateur portable et d'expulser l'excès de chaleur.

AVERTISSEMENT ! Assurez-vous qu'aucun papier, livre, tissu, câble ou autre ne bloque les fentes d'aération afin d'éviter tout risque de surchauffe.

Côté gauche



1 Fentes d'aération

Les fentes d'aération permettent à l'air frais de refroidir l'ordinateur portable et d'expulser l'excès de chaleur.

AVERTISSEMENT ! Assurez-vous qu'aucun papier, livre, tissu, câble ou autre ne bloque les fentes d'aération afin d'éviter tout risque de surchauffe.

2 Prise d'alimentation (CC)

Insérez l'adaptateur secteur dans cette prise pour alimenter l'ordinateur portable et recharger sa batterie.

AVERTISSEMENT ! L'adaptateur peut atteindre une température élevée lors de l'utilisation. Ne couvrez pas l'adaptateur et tenez-le éloigné de vous lorsque celui-ci est branché à une source d'alimentation.

IMPORTANT ! Utilisez uniquement l'adaptateur secteur fourni pour charger la batterie et/ou alimenter l'ordinateur portable.

3 Port de sortie HDMI™

Ce port vous permet d'envoyer des signaux audio et vidéo depuis votre ordinateur portable vers un appareil compatible HDMI™ à l'aide d'un câble HDMI™.

4 Port combiné USB4® / Power Delivery

L'interface USB4® offre une vitesse de transfert allant jusqu'à 40 Gb/s et est rétro-compatible jusqu'à la norme USB 2.0. Ce port permet de connecter l'ordinateur portable à un périphérique d'affichage externe à l'aide d'un adaptateur USB Type-C®. Connectez une source d'alimentation 20V/5A à cette prise pour alimenter l'ordinateur portable et recharger sa batterie.

REMARQUE : Le taux de transfert de données de ce port peut varier en fonction du modèle.

AVERTISSEMENT ! L'adaptateur peut atteindre une température élevée lors de l'utilisation. Ne couvrez pas l'adaptateur et tenez-le éloigné de vous lorsque celui-ci est branché à une source d'alimentation.

IMPORTANT !

- Le temps de rechargement de l'ordinateur portable peut être plus long lorsque celui-ci est relié à une source d'alimentation basse tension.
 - Pour éviter tout dommage, n'utilisez que des sources d'alimentation de 20V/5A pour charger votre ordinateur portable avec le port combiné USB Power Delivery. Pour plus d'informations, consultez le service après-vente d'ASUS.
-

5 Prise casque / micro-casque / microphone

Cette prise est utilisée pour connecter la sortie audio de l'ordinateur portable à des haut-parleurs équipés d'un amplificateur ou un casque. Vous pouvez aussi utiliser cette prise pour connecter un microphone à l'ordinateur portable.

6 Témoin de charge de la batterie (bicolore)

Ce voyant lumineux bicolore offre un indicateur visuel de l'état de charge de la batterie. Référez-vous au tableau suivant pour plus de détails :

Couleur	État
Blanc fixe	L'ordinateur portable est relié à une source d'alimentation et le niveau de charge de la batterie est à 100%.
Orange fixe	L'ordinateur portable est relié à une source d'alimentation, recharge sa batterie, et le niveau de charge de la batterie est compris entre 0% et 99%.
Orange clignotant	L'ordinateur portable fonctionne sur batterie et le niveau de charge de la batterie est inférieur à 10%.
Éteint	L'ordinateur portable fonctionne sur batterie et le niveau de charge de la batterie est compris entre 10% et 100%.

Chapitre 2 : ***Utilisation de l'ordinateur portable***

Prise en main

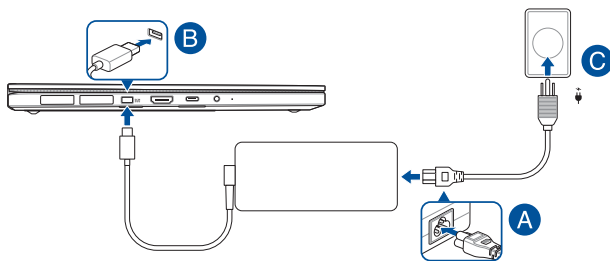
Chargez la batterie de l'ordinateur portable

- Connectez le cordon d'alimentation à l'adaptateur secteur.
- Reliez l'adaptateur secteur à la prise d'alimentation (CC) de l'ordinateur portable.
- Branchez l'adaptateur secteur sur une prise électrique fournissant un courant compris entre 100V et 240V.



Chargez la batterie de l'ordinateur portable pendant **3 heures** avant de l'utiliser pour la première fois.

REMARQUE : L'apparence de l'adaptateur secteur peut varier en fonction du modèle et du pays ou de la région d'achat.



IMPORTANT !

Informations relatives à l'adaptateur secteur :

- Tension d'entrée : 100-240Vca
- Fréquence d'entrée : 50-60Hz
- Courant de sortie nominal : 10A (200W)
- Tension de sortie nominale : 20V

IMPORTANT !

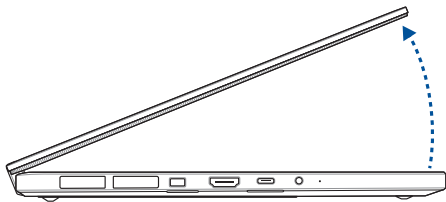
- Repérez l'étiquette énergétique de votre ordinateur portable pour vérifier que les informations y figurant correspondent à celles apparaissant sur l'adaptateur secteur. Certains modèles d'ordinateurs portables peuvent disposer de multiples tensions de sortie en fonction de leur unité de gestion des stocks.
- Assurez-vous que l'ordinateur portable est connecté à son adaptateur secteur avant de l'allumer pour la première fois. Branchez toujours le câble d'alimentation à une prise murale sans utiliser de rallonge. Pour votre sécurité, branchez uniquement cet appareil sur une prise électrique correctement reliée à la terre.
- Si vous utilisez l'ordinateur portable en fonctionnement sur secteur, la prise électrique doit se trouver à proximité et être aisément accessible.
- Pour déconnecter votre ordinateur portable de sa source d'alimentation, débranchez l'adaptateur secteur de la prise électrique.

AVERTISSEMENT !

Lisez attentivement les notices suivantes concernant la batterie de votre ordinateur portable :

- Seul un technicien ASUS est autorisé à retirer et manipuler la batterie (uniquement pour la batterie non amovible).
- La batterie de l'appareil peut présenter un risque d'incendie ou de brûlure si celle-ci est retirée ou désassemblée.
- Lisez et suivez les indications de toutes les étiquettes d'avertissement pour éviter d'éventuelles blessures.
- Risque d'explosion si la batterie n'est pas correctement remplacée.
- Ne jetez pas la batterie au feu.
- Ne tentez jamais de court-circuiter la batterie de l'ordinateur portable.
- Ne tentez jamais de désassembler ou de ré-assembler la batterie (uniquement pour la batterie non amovible).
- Cessez d'utiliser l'appareil si la batterie fuit.
- La batterie et ses composants doivent être recyclés ou jetés de façon appropriée.
- Gardez la batterie et ses composants hors de portée des enfants.

Soulevez l'écran



Appuyez sur le bouton d'alimentation



Fonctionnalités multi-gestes de l'écran et du pavé tactiles

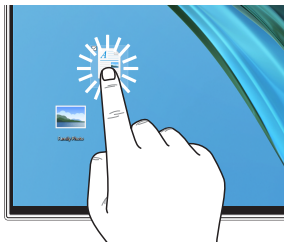
La fonctionnalité multi-gestes vous permet d'exécuter des programmes et d'accéder aux paramètres de votre ordinateur. Les différentes fonctionnalités peuvent être activées à l'aide de fonctions gestuelles effectuées sur l'écran ou le pavé tactiles.

REMARQUE : Les captures d'écran de cette section sont données à titre indicatif uniquement. Le contenu apparaissant à l'écran peut varier en fonction du modèle utilisé.

Fonctionnalités multi-gestes de l'écran tactile

La fonctionnalité multi-gestes vous permet d'exécuter des programmes et d'accéder aux paramètres de votre ordinateur. Les différentes fonctionnalités peuvent être activées à l'aide de fonctions gestuelles effectuées sur l'écran tactile.

Clic/Double-clic



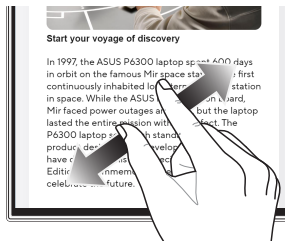
- Appuyez sur une application pour la sélectionner.
- Appuyez deux fois sur une application pour l'ouvrir.

Appuyer et maintenir enfoncé



Appuyez et maintenez votre doigt pour ouvrir le menu clic droit.

Zoom avant



Éloignez deux doigts sur l'écran tactile pour effectuer un zoom avant.

Zoom arrière



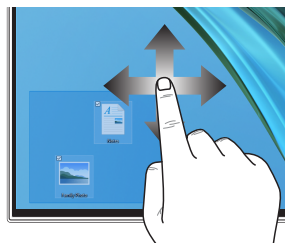
Rapprochez deux doigts sur l'écran tactile pour effectuer un zoom arrière.

Glissé du doigt



Faites glisser votre doigt sur la surface de l'écran tactile pour naviguer sur l'écran tactile.

Faire glisser



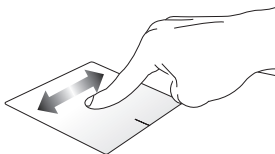
- Faites glisser pour créer une zone de sélection autour de plusieurs éléments.
- Faites glisser et déposez un élément pour le déplacer vers son nouvel emplacement.

Fonctionnalités multi-gestes du pavé tactile

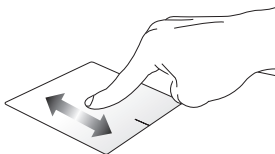
Déplacer le pointeur

Vous pouvez appuyer n'importe où sur le pavé tactile pour activer son pointeur. Faites ensuite glisser votre doigt sur le pavé tactile pour déplacer le pointeur à l'écran.

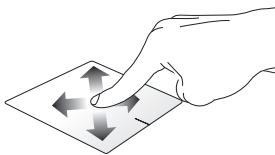
Glissement horizontal



Glissement vertical

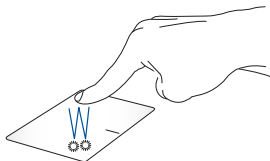


Glissement diagonal



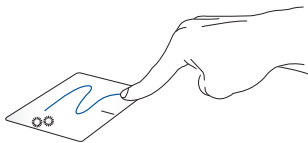
Fonctionnalités gestuelles à un doigt

Clic/Double-clic



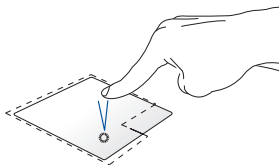
- Appuyez sur une application pour la sélectionner.
- Appuyez deux fois sur une application pour l'ouvrir.

Glissé-déplacé

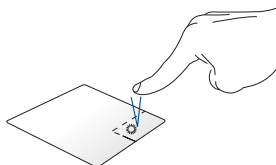


Appuyez deux fois sur un élément et maintenez votre doigt sur le pavé tactile en le faisant glisser jusqu'à l'endroit voulu. Désengagez votre doigt du pavé tactile pour placer l'objet à l'endroit voulu.

Clic gauche



Clic droit

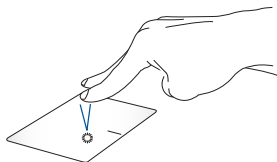


- Cliquez sur une application pour la sélectionner.
 - Double-cliquez sur une application pour l'ouvrir.
- Cliquez sur ce bouton pour ouvrir le menu clic droit.

REMARQUE : Les zones démarquées par des pointillés représentent les emplacements d'interaction des boutons droite et gauche du pavé tactile.

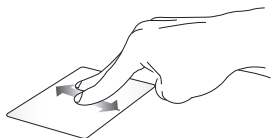
Fonctionnalités gestuelles à deux doigts

Frappé



Appuyez rapidement sur le pavé tactile avec deux doigts pour simuler un clic droit de souris.

Défilement à deux doigts (haut/ bas)



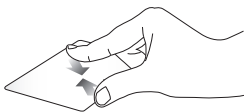
Faites glisser deux doigts vers le haut ou le bas pour faire défiler une page ou un document dans la même direction.

Défilement à deux doigts (gauche/ droite)



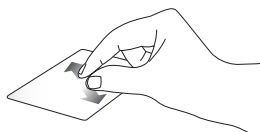
Faites glisser deux doigts vers la gauche ou la droite pour faire défiler une page ou un document dans la même direction.

Zoom arrière



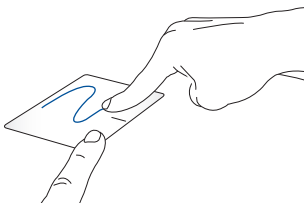
Rapprochez deux doigts sur le pavé tactile pour effectuer un zoom arrière.

Zoom avant



Éloignez deux doigts sur le pavé tactile pour effectuer un zoom avant.

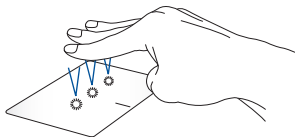
Glissé-déplacé



Sélectionnez un élément puis maintenez le bouton de clic gauche. Faites glisser un autre doigt pour glisser-déplacer l'objet vers l'emplacement voulu.

Fonctionnalités gestuelles à trois doigts

Frappé



Appuyez rapidement sur le pavé tactile avec trois doigts pour lancer la fonction que vous avez sélectionnée dans Paramètres.

Glissez vers la gauche/droite



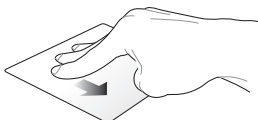
Si plusieurs applications sont ouvertes, faites glisser trois doigts vers la gauche ou la droite pour basculer d'une application à l'autre.

Défilement à trois doigts (haut)



Faites glisser trois doigts vers le haut pour visualiser toutes les applications actuellement ouvertes.

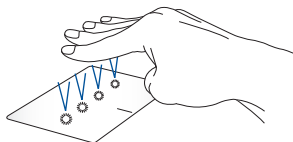
Défilement à trois doigts (bas)



Faites glisser trois doigts vers le bas pour afficher le Bureau.

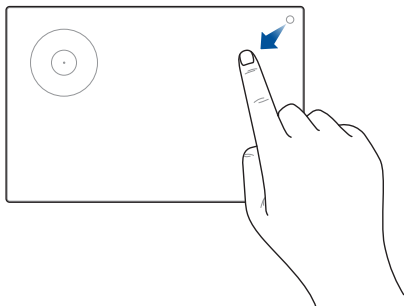
Fonctionnalités gestuelles à quatre doigts

Frappé




Appuyez rapidement sur le pavé tactile avec quatre doigts pour lancer la fonction que vous avez sélectionnée dans Paramètres.

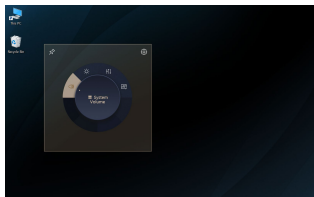
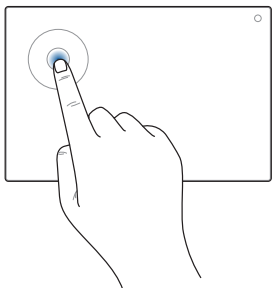
Utilisation du DialPad (Cadran numérique virtuel)



Activer le DialPad



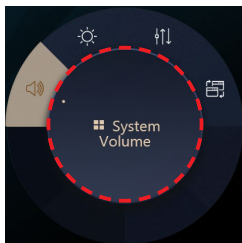
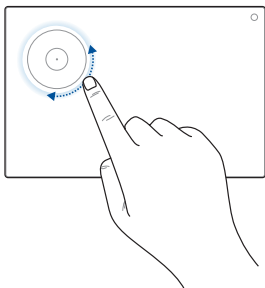
Appuyez et maintenez  puis faites glisser votre doigt dans la direction indiquée pour activer le DialPad.



Lancer l'interface utilisateur ASUS Dial



Appuyez/Cliquez sur le cadran du DialPad pour ouvrir l'interface utilisateur ASUS Dial. Appuyez/Cliquez à nouveau sur le cadran pour naviguer dans les menus.



Utiliser le cadran

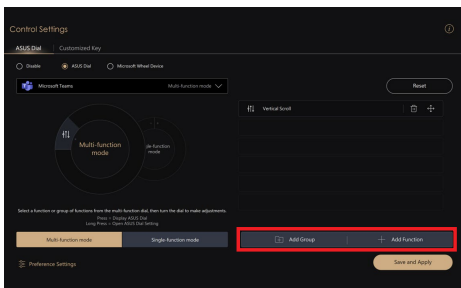
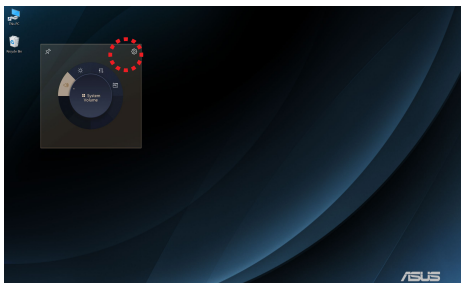


- Faites tourner le cadran du DialPad pour sélectionner une fonction.
- Faites tourner le cadran du DialPad pour régler la fonction sélectionnée.


Utiliser l'interface utilisateur ASUS Dial



- Déplacez le curseur sur l'interface utilisateur ASUS Dial, puis maintenez une pression sur la zone en pointillés pour déplacer l'interface utilisateur vers un nouvel emplacement.



Utiliser l'interface utilisateur ASUS Dial et le panneau de configuration

- Déplacez le curseur sur l'interface utilisateur ASUS Dial, puis maintenez une pression n'importe où sur le cadran du DialPad pour afficher les icônes contextuelles. Appuyez sur  pour ouvrir la page des paramètres de ASUS Dial et du panneau de configuration.
- Sur la page des paramètres de contrôle, sélectionnez **Ajouter un groupe** ou **Ajouter une fonction** pour personnaliser les fonctions du DialPad.

Utiliser le clavier

Touches de raccourcis

Les touches de raccourcis situées sur le clavier de votre ordinateur portable servent à activer les commandes suivantes :



Active ou désactive les haut-parleurs



Baisse le volume des haut-parleurs



Augmente le volume des haut-parleurs



Règle le rétroéclairage du clavier



Réduit la luminosité de l'écran



Augmente la luminosité de l'écran



Active (si disponible) le périphérique d'affichage secondaire

REMARQUE : Assurez-vous qu'un écran secondaire est connecté à l'ordinateur portable.



Lance le clavier emoji



Active ou désactive le microphone



Active ou désactive la webcam






Capture une image de votre écran



Démarre ProArt Creator Hub

Touches de fonction

Appuyez sur  +  pour activer ou désactiver les touches de fonction (F1-F12). Lorsque les touches de fonction sont activées, vous pouvez accéder aux raccourcis en appuyant sur la touche  combinée aux touches de fonction (F1-F12).

Touches Windows®



Ouvre le menu Démarrer



ou



+



Ouvre le menu déroulant



Lance la fonction Copilot de Windows

REMARQUE : La disponibilité des fonctionnalités varie selon le marché, consultez : aka.ms/WindowsAIFeatures.

Chapitre 3 : **Utiliser Windows®**

Démarrer pour la première fois

Lors du premier démarrage de votre ordinateur portable, une série d'écrans apparaît pour vous guider dans les différentes étapes de configuration des paramètres de base du système d'exploitation Windows®.

Premier démarrage :

1. Appuyez sur le bouton de mise en route de votre ordinateur portable. Patientez quelques minutes le temps que l'écran de configuration apparaisse.
2. Depuis l'écran de configuration, sélectionnez votre région et une langue à utiliser sur votre ordinateur portable.
3. Lisez attentivement le contrat de licence. Sélectionnez **Accepter**.
4. Suivez les instructions apparaissant à l'écran pour configurer les options suivantes :
 - Personnaliser
 - Se connecter
 - Paramètres
 - Votre compte
5. Une fois terminé, Windows® lance l'installation des applications et de vos paramètres personnalisés. N'éteignez pas votre ordinateur portable lors de l'exécution de cette étape.
6. Une fois le processus de configuration terminé, l'écran d'accueil apparaît.

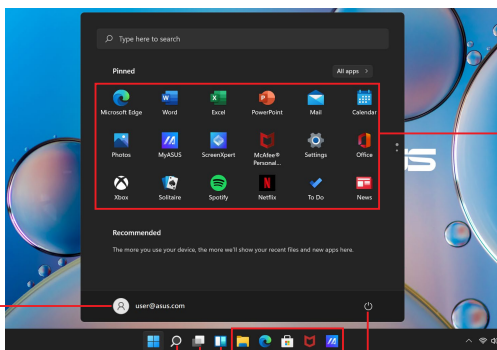
REMARQUE : Les captures d'écran de ce chapitre sont fournies à titre indicatif uniquement.

Menu Démarrer

Le menu Démarrer est la passerelle principale vers les programmes, les applications Windows®, les dossiers et les paramètres de votre ordinateur portable.

Modifier les paramètres du compte, verrouiller ou vous déconnecter

Ouvrir une application depuis le menu Démarrer



Ouvrez le menu Démarrer

Lancer la Recherche

Lancer la Vue des tâches

Ouvrir les widgets

Arrêter, redémarrer ou mettre votre ordinateur portable en veille

Ouvrir une application depuis la barre des tâches

Vous pouvez utiliser le menu Démarrer pour effectuer ces activités courantes :


- Démarrer des programmes ou des applications Windows®
- Ouvrir les programmes ou les applications Windows® couramment utilisés
- Régler les paramètres de l'ordinateur portable
- Obtenir de l'aide concernant le système d'exploitation Windows®
- Éteindre votre ordinateur portable
- Vous déconnecter de Windows® ou changer de compte utilisateur

Ouvrir le menu Démarrer



Appuyez sur le bouton Démarrer  de votre bureau.



Placez le curseur de votre souris sur le bouton Démarrer  de votre bureau puis cliquez dessus.



Appuyez sur la touche avec le logo Windows®  sur votre clavier.

Ouvrir les programmes depuis le menu Démarrer

L'une des utilisations les plus courantes du menu Démarrer est d'ouvrir les programmes installés sur votre ordinateur portable.



Appuyez sur le programme pour l'ouvrir.



Positionnez le pointeur de votre souris sur le programme puis cliquez pour l'ouvrir.



Utilisez les touches directionnelles pour naviguer parmi les programmes. Appuyez sur  pour l'ouvrir.

REMARQUE : Sélectionnez **Toutes les applications** pour afficher la liste complète des programmes et des dossiers sur votre ordinateur portable par ordre alphabétique.

Applications Windows®

Ces applications sont épinglées au menu Démarrer sous forme de tuiles pour un accès rapide et intuitif.

REMARQUE : Certaines applications Windows® nécessitent la connexion à un compte Microsoft avant de pouvoir être utilisées.



Utiliser les applications Windows®

Ouvrir les applications Windows® depuis le menu Démarrer




Appuyez sur l'application pour l'ouvrir.



Positionnez le pointeur de votre souris sur l'application, puis cliquez pour l'ouvrir.



Utilisez les touches directionnelles pour parcourir la liste des applications. Appuyez sur  pour ouvrir une application.

Personnaliser les applications Windows®

Vous pouvez déplacer, détacher ou épingler des applications à la barre des tâches depuis le menu Démarrer en suivant les étapes suivantes :

Déplacer une application



Maintenez votre doigt sur l'application, puis faites-la glisser et déposez-la sur un nouvel emplacement.



Positionnez le pointeur de votre souris sur l'application, puis faites glisser et déposez l'application sur un nouvel emplacement.

Détacher une application



Maintenez votre doigt sur l'application, puis appuyez **Détacher du menu Démarrer**.



Positionnez le pointeur de votre souris sur l'application et faites un clic droit dessus, puis cliquez sur **Détacher de Démarrer**.



Utilisez les touches directionnelles pour naviguer vers l'application.

Appuyez sur  ou  +  (sur certains modèles), puis sélectionnez **Détacher de Démarrer**.

Épingler des applications à la barre des tâches




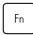

Maintenez votre doigt sur l'application, puis appuyez sur **Épingler à la barre des tâches**.



Positionnez le pointeur de votre souris sur l'application et faites un clic droit dessus, puis cliquez sur **Épingler à la barre des tâches**.



Utilisez les touches directionnelles pour naviguer vers l'application.

Appuyez sur  ou  +  (sur certains modèles), puis sélectionnez **Épingler à la barre des tâches**.

Épingler plus d'applications au menu Démarrer


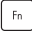



Depuis **Toutes les applications**, maintenez votre doigt sur l'application que vous souhaitez ajouter au menu Démarrer, puis appuyez sur **Épingler à Démarrer**.



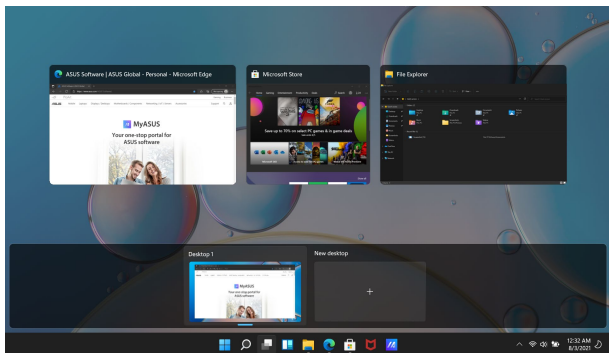
Depuis **Toutes les applications**, positionnez le pointeur de votre souris sur l'application que vous souhaitez ajouter au menu Démarrer et faites un clic droit dessus, puis appuyez sur **Épingler à Démarrer**.



Depuis **Toutes les applications**, appuyez sur  ou  +  (sur certains modèles) sur l'application que vous souhaitez ajouter au menu Démarrer, puis sélectionnez **Épingler à Démarrer**.

Vue des tâches

Basculez rapidement entre les applications et les programmes ouverts à l'aide de la fonction Vue des tâches, vous pouvez également utiliser la Vue des tâches pour basculer entre les Bureaux.




Ouvrir la Vue des tâches



Appuyez sur l'icône  de la barre des tâches.



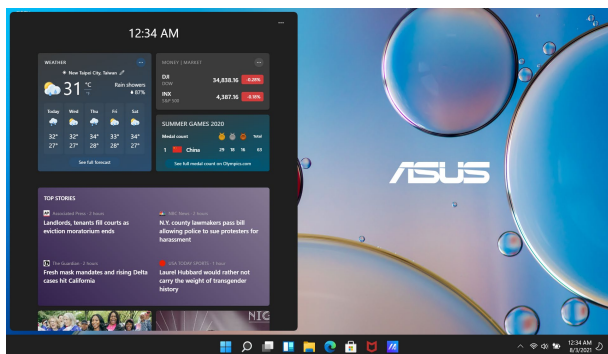
Positionnez le pointeur de votre souris sur l'icône  dans la barre des tâches et cliquez dessus.



Appuyez sur  +  sur votre clavier.

Widgets

Vous pouvez lancer des widgets pour un accès rapide aux informations importantes.




Ouvrir les widgets





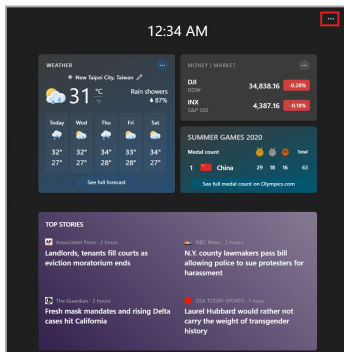
Appuyez sur l'icône  de la barre des tâches.



Positionnez le pointeur de votre souris sur l'icône  dans la barre des tâches et cliquez dessus.



Appuyez sur  +  sur votre clavier.



Personnaliser les widgets



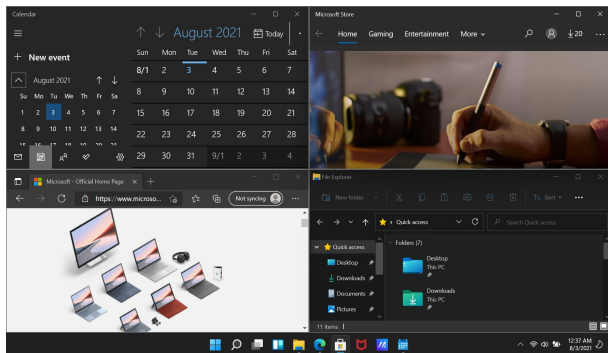
Cliquez/Appuyez sur l'icône **•••**, puis sélectionnez **Gérer les intérêts** pour modifier le contenu qui s'affiche dans les widgets.

OU



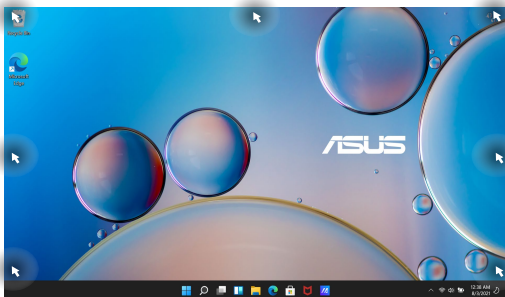
Fonctionnalité Snap

La fonctionnalité Snap affiche les applications côte à côte, vous permettant de travailler ou de basculer entre les applications.



Aligner des zones cliquables

Vous pouvez faire glisser et déplacer des applications vers ces zones cliquables pour les aligner en place.




Activer la fonctionnalité Snap



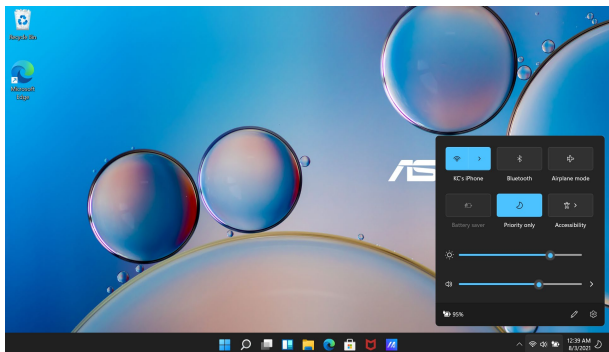
ou



1. Ouvrez l'application que vous souhaitez aligner.
 2. Faites glisser la barre de titre de votre application et déposez l'application sur la bordure de l'écran à aligner.
 3. Ouvrez une autre application et répétez les étapes ci-dessus pour aligner une autre application.
1. Ouvrez l'application que vous souhaitez aligner.
 2. Maintenez la touche  enfoncée, puis utilisez les touches directionnelles pour aligner l'application.
 3. Ouvrez une autre application et répétez les étapes ci-dessus pour aligner une autre application.

Centre d'action

Le centre d'action regroupe les notifications provenant des applications et présente un seul endroit où vous pouvez interagir avec elles. Il dispose également d'une section Actions rapides très utile.



Ouvrir les Actions rapides





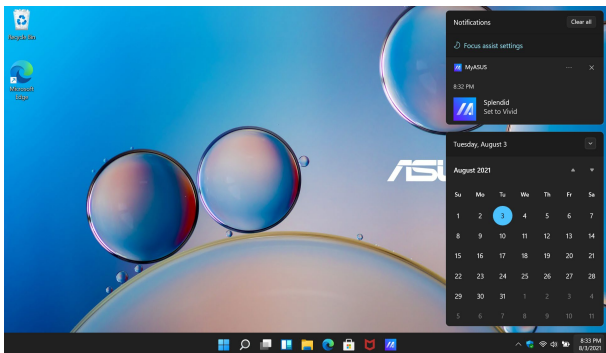
Appuyez sur les icônes d'état de la barre des tâches.



Placez le curseur de votre souris sur les icônes d'état de la barre des tâches et cliquez dessus.



Appuyez sur  +  sur votre clavier.



Ouvrir les Notifications





Appuyez sur la date et l'heure dans la barre des tâches.



Placez le curseur de votre souris sur la date et l'heure dans la barre des tâches et cliquez dessus.



Appuyez sur  +  sur votre clavier.

MyASUS Splendid

MyASUS Splendid s'assure que tous les écrans ASUS affichent une colorimétrie précise et identique. En plus du mode Normal, vous pouvez sélectionner les modes Vif, Protection des yeux (Eye Care) ou Manuel pour ajuster les paramètres d'affichage.

- **Normal** : Grâce à la correction de gamma et de la température des couleurs, l'image émise par le panneau d'affichage est aussi proche que possible de ce que votre œil peut naturellement voir. Pour les modèles avec écran OLED, ce mode est conforme à la certification Low Blue Light de l'organisme de contrôle TÜV.
- **Vif** : Ce mode vous permet d'ajuster la saturation de l'image, la rendant ainsi plus vive et plus riche.
- **Manuel** : Ce mode vous permet d'ajuster la température de couleur selon vos besoins, dans un intervalle de -50 à +50.
- **Protection des yeux** : Ce mode permet jusqu'à 30% de réduction d'émission de lumière bleue, protégeant ainsi vos yeux.

Niveau 1-5 : Plus le niveau est élevé, plus l'émission de lumière bleue est réduite. Pour les modèles avec écran LCD, le niveau 5 est le réglage optimal et est conforme à la certification Low Blue Light de l'organisme de contrôle TÜV.

La technologie sans scintillement élimine la cause principale du scintillement de l'écran et prévient la fatigue oculaire.

REMARQUE : Activez la fonction **HDR** dans **Paramètres** > **Système** > **Affichage** pour une meilleure expérience visuelle avec votre écran OLED (sur certains modèles) conforme avec la certification Flicker Free (sans scintillement) de l'organisme de contrôle TÜV.

Veillez suivre les conseils suivants afin de réduire la fatigue oculaire :

- Prenez quelques instants à l'écart de l'écran si vous avez travaillé pendant plusieurs heures. Il est recommandé de faire de courtes pauses (au moins 5 minutes) après environ 1 heure de travail continu sur ordinateur. Les pauses courtes et répétées sont plus efficaces qu'une seule pause longue.
- Pour minimiser la fatigue et la sécheresse oculaire, reposez régulièrement vos yeux en vous focalisant sur un objet éloigné.
- Répétez les exercices suivants pour réduire la fatigue oculaire :
 - (1) Regardez vers le haut et le bas de façon répétée
 - (2) Faites rouler vos yeux
 - (3) Déplacez votre regard en diagonale

Si la fatigue oculaire persiste, veuillez consulter un médecin.

- La lumière bleue à forte intensité peut générer une fatigue oculaire et amener à une DMLA (dégénérescence maculaire liée à l'âge). Le filtre à lumière bleue réduit de 30% (max.) l'émission de lumière bleue nocive afin d'éviter la survenue d'un SVI (syndrome de vision informatique).

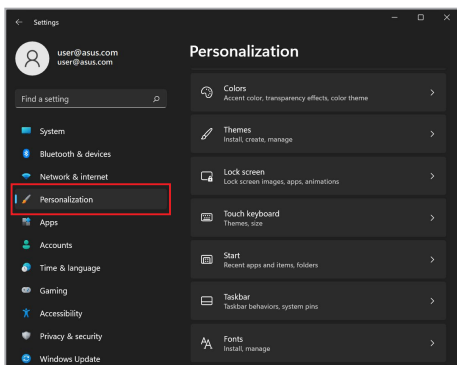
Configurer l'écran OLED

Les paramètres suivants sont recommandés pour optimiser l'expérience visuelle, maximiser l'autonomie de la batterie et prolonger la durée de vie de votre écran OLED (sur certains modèles).

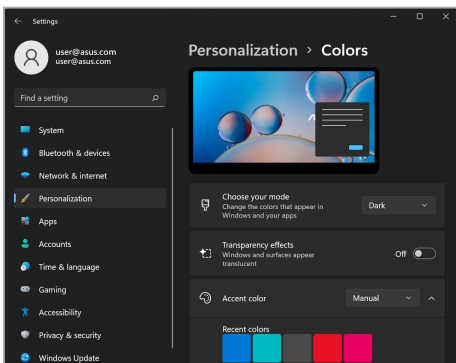
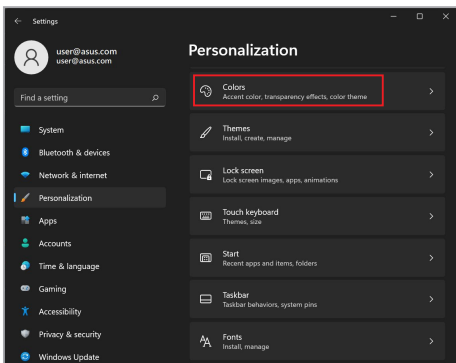
Configurer le thème sombre

Le thème sombre est activé par défaut. Pour vérifier ou modifier les réglages :

1. Ouvrez le menu Démarrer.
2. Cliquez/Appuyez sur **Paramètres** et sélectionnez **Personnalisation**.



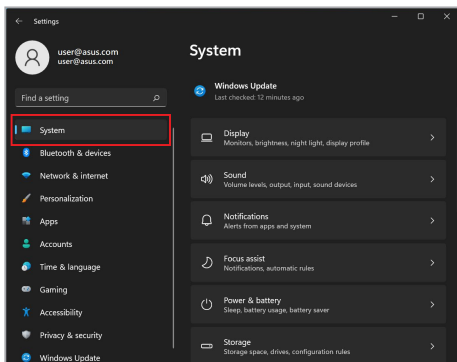
3. Sélectionnez l'onglet **Couleurs** pour afficher les options.



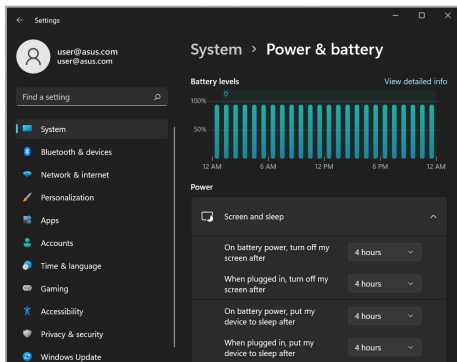
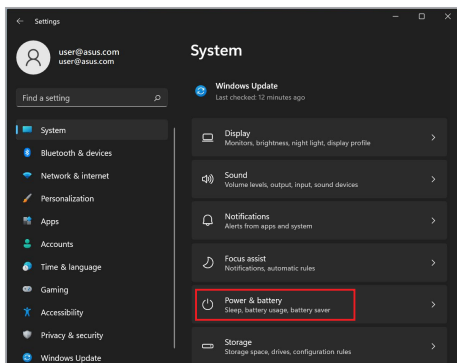
Éteindre l'écran lorsqu'il n'est pas utilisé

Assurez-vous de configurer l'extinction automatique de l'écran lorsque qu'il n'est pas utilisé. Pour vérifier ou modifier les réglages :

1. Ouvrez le menu Démarrer.
2. Cliquez/Appuyez sur **Paramètres** et sélectionnez **Système**.



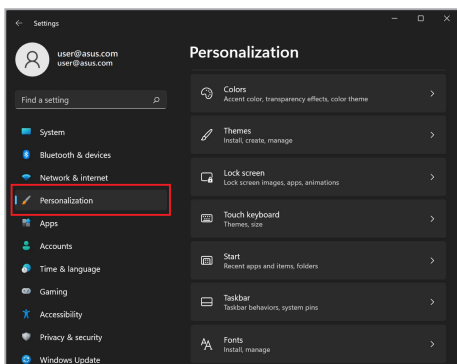
3. Sélectionnez l'onglet **Alimentation et batterie** pour afficher les options.



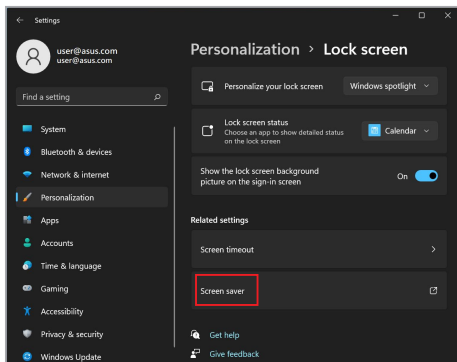
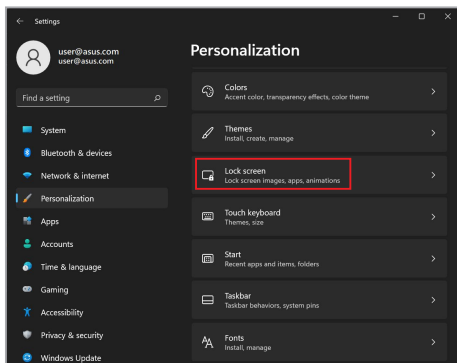
Réglage de la luminosité de l'écran

Il est recommandé d'utiliser un écran de veille animé à fond sombre et d'éviter de régler la luminosité de votre écran OLED au maximum afin de prolonger sa durée de vie. Pour vérifier ou modifier les réglages :

1. Ouvrez le menu Démarrer.
2. Cliquez/Appuyez sur **Paramètres** et sélectionnez **Personnalisation**.



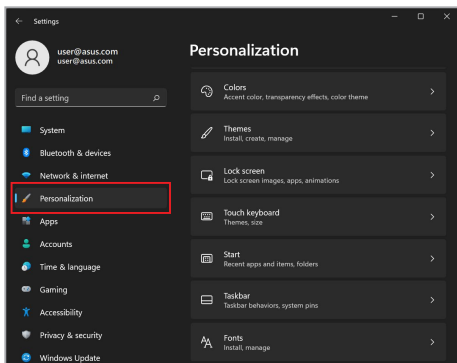
3. Sélectionnez l'onglet **Écran de verrouillage**, puis sélectionnez **Écran de veille** pour afficher les options.



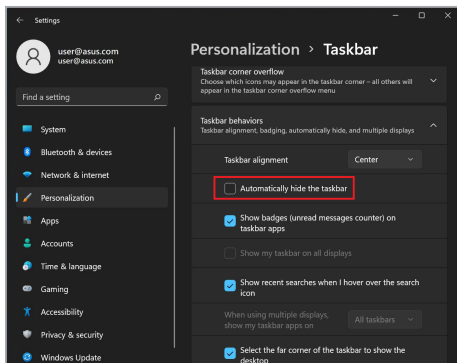
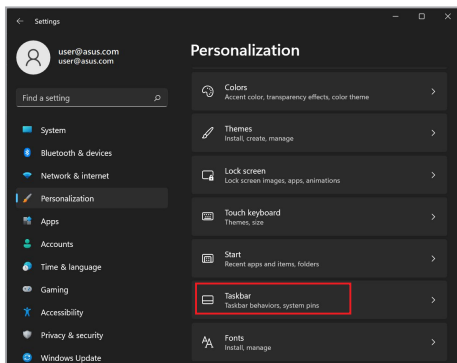
Masquer automatiquement la barre des tâches

Afin d'éviter d'afficher constamment la barre des tâches sur votre écran OLED, assurez-vous de choisir de la masquer automatiquement. Pour modifier les réglages :

1. Ouvrez le menu Démarrer.
2. Cliquez/Appuyez sur **Paramètres** et sélectionnez **Personnalisation**.



3. Sélectionnez l'onglet **Barre des tâches** puis activez **Masquer automatiquement la barre des tâches**.



Configurer le thème sombre dans Microsoft Office

1. Lancez une application de la suite Microsoft Office, puis cliquez/ appuyez sur **Fichier > Compte**.
2. Sélectionnez **Gris foncé** sous **Thème Office**. Le thème sera appliqué à toutes les applications de la suite Microsoft Office.

Raccourcis clavier

L'utilisation de raccourcis clavier permet de faciliter l'accès aux applications et la navigation sous Windows®.



Ouvre le **menu Démarrer**



Ouvre le **centre d'action**



Bascule vers le Bureau



Ouvre le panneau de **recherche de fichiers**



Ouvre le panneau des **paramètres** de l'ordinateur



Ouvre le panneau de **connexion**



Active l'écran de verrouillage



Réduit la taille de toutes les fenêtres actives



Ouvre le volet **Rechercher**



Affiche le volet **Projeter**



Ouvre la fenêtre d'**exécution de commandes**



Ouvre **Accessibilité**



Ouvre le menu contextuel du bouton Démarrer



Effectue un zoom avant sur l'écran



Effectue un zoom arrière sur l'écran

Connexion sans fil

Wi-Fi

Consultez vos e-mails, surfez sur Internet et partagez des applications sur vos réseaux sociaux par le biais de la connexion WiFi de votre ordinateur portable.

IMPORTANT ! Le mode Avion désactive cette fonctionnalité. Assurez-vous que le **mode Avion** est désactivé avant d'activer la connexion WiFi de votre ordinateur portable.

Connexion au WiFi en cours

Suivez les instructions suivantes pour activer la connexion WiFi de votre ordinateur portable :



ou



1. Ouvrez le **Centre d'action** depuis la barre des tâches.
2. Cliquez/Appuyez sur l'icône **WiFi** pour activer le WiFi.
3. Sélectionnez un point d'accès dans la liste des réseaux WiFi disponibles.
4. Cliquez sur **Connexion** pour tenter d'établir une connexion.

REMARQUE : Il se peut qu'il vous soit demandé d'entrer une clé de sécurité avant de pouvoir établir une connexion au réseau WiFi.

Bluetooth

Utilisez la technologie Bluetooth pour faciliter le transfert de données entre votre ordinateur et d'autres appareils dotés d'une connectivité Bluetooth.

IMPORTANT ! Le mode Avion désactive cette fonctionnalité. Assurez-vous que le **mode Avion** est désactivé avant d'activer la connexion Bluetooth de votre ordinateur portable.

Associer l'ordinateur portable avec un appareil Bluetooth

Vous devez associer l'ordinateur portable avec votre appareil Bluetooth avant de pouvoir transférer des données. Pour ce faire, suivez les étapes suivantes :



ou



1. Ouvrez les **Paramètres** depuis le menu Démarrer.
2. Sélectionnez **Bluetooth et appareils** > **Ajouter un appareil** pour rechercher des appareils compatibles Bluetooth.
3. Sélectionnez un appareil dans la liste pour l'appairer à votre ordinateur portable.

REMARQUE : Certains appareils Bluetooth requièrent la saisie du code apparaissant sur votre ordinateur portable.

Mode Avion

Le mode Avion désactive toute forme de connectivité sans fil et vous permet d'utiliser votre ordinateur portable en toute sécurité à bord d'un avion.

REMARQUE : Consultez votre compagnie aérienne pour obtenir plus d'informations sur les services pouvant être utilisés ainsi que les restrictions concernant l'utilisation d'un ordinateur portable lors d'un vol.

Activer/Désactiver le mode Avion



1. Ouvrez le **Centre d'action** depuis la barre des tâches.
2. Cliquez/Appuyez sur l'icône **Mode avion** pour activer ou désactiver le mode Avion.

ou







Éteindre l'ordinateur portable

Utilisez l'une de ces méthodes pour éteindre votre ordinateur portable :



ou



- Ouvrez le menu Démarrer, puis sélectionnez  > **Arrêter** pour effectuer un arrêt normal.
- Depuis l'écran de connexion, sélectionnez  > **Arrêter**.
- Vous pouvez aussi arrêter l'ordinateur en appuyant sur  + . Sélectionnez **Arrêter** dans la liste déroulante puis cliquez sur **OK**.
- Si l'ordinateur portable ne répond pas ou s'il se bloque, maintenez le bouton d'alimentation enfoncé pendant au moins dix (10) secondes pour forcer l'ordinateur portable à s'éteindre.


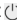
Basculer l'ordinateur portable en mode veille

Pour basculer l'ordinateur portable en mode veille :



ou



- Ouvrez le menu Démarrer, puis sélectionnez  > **Veille** pour mettre votre ordinateur portable en veille.
- Depuis l'écran de connexion, sélectionnez  > **Veille**.

Vous pouvez aussi arrêter l'ordinateur en appuyant sur

 + . Sélectionnez **Veille** dans la liste déroulante puis cliquez sur **OK**.

REMARQUE : Vous pouvez également mettre l'ordinateur portable en mode veille en appuyant brièvement sur le bouton d'alimentation.

Chapitre 4 :

Le POST (Power-on Self-test)

Le POST (Power-on Self-test)

Le POST (Power-on Self-test) est une série de tests de diagnostic exécutés à chaque démarrage de l'ordinateur portable. Le programme qui contrôle le POST fait partie intégrante de l'architecture du portable.

Dépannage et accès BIOS lors de l'exécution du POST

Lors du POST, vous pouvez accéder à l'interface de configuration du BIOS ou exécuter certaines options de dépannage par le biais des touches de fonction de votre ordinateur portable. Consultez les informations suivantes pour plus de détails.

BIOS

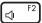
Le BIOS (Basic Input and Output System) stocke divers paramètres matériels nécessaires au démarrage du système de l'ordinateur portable.

Les réglages par défaut du BIOS conviennent à la plupart des utilisations de l'ordinateur portable. Il est recommandé de ne pas modifier les paramètres par défaut du BIOS sauf dans les cas suivants :

- Un message d'erreur apparaît au démarrage du système et requiert l'accès au BIOS.
- Un composant installé nécessite un réglage spécifique ou une mise à jour du BIOS.

AVERTISSEMENT ! Une mauvaise utilisation du BIOS peut entraîner une instabilité du système ou un échec de démarrage. Il est fortement recommandé de ne modifier les paramètres du BIOS qu'avec l'aide d'un technicien qualifié.

Accès rapide au BIOS

Redémarrez l'ordinateur portable, puis appuyez sur la touche  du clavier lors de l'exécution du POST.

Restaurer le système

Utilisez les options de récupération de votre ordinateur portable pour restaurer le système d'exploitation dans sa configuration d'usine ou simplement actualiser ses paramètres afin d'aider à améliorer les performances.

IMPORTANT !

- Effectuez une copie de sauvegarde de vos données avant d'utiliser cette fonctionnalité.
 - Prenez note des paramètres importants tels que ceux dédiés au réseau, aux noms d'utilisateur et mots de passe pour éviter de perdre vos données.
 - Assurez-vous que votre ordinateur portable est alimenté en courant par le biais de son adaptateur secteur avant de le réinitialiser.
-

Windows® offre plusieurs options de récupération :

- **Conserver mes fichiers** - Cette option réinitialise votre ordinateur portable tout en conservant vos fichiers (photos, musique, vidéos, documents).

Avec cette option, vous pouvez réinitialiser les paramètres par défaut de votre ordinateur portable et supprimer les applications installées.

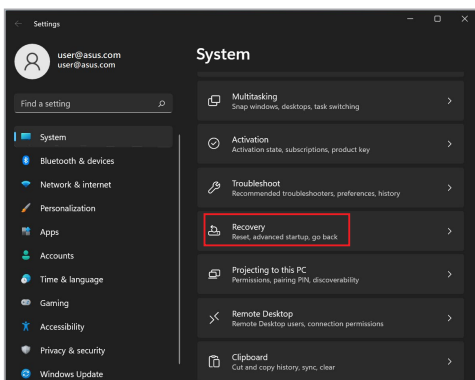
- **Tout supprimer et réinstaller Windows®** - Cette option restaure la configuration d'usine de votre ordinateur portable. Veillez à effectuer une copie de sauvegarde de vos données importantes avant d'utiliser cette option.

- **Démarrage avancé** - Cette option permet d'avoir accès à d'autres options de restauration avancées sur votre ordinateur portable, telles que :
 - L'utilisation d'un support de stockage USB, d'une connexion réseau ou d'un DVD de restauration Windows®.
 - L'utilisation de l'option de **Dépannage** vous permet d'utiliser l'un des outils suivants : Outil de redémarrage système, Désinstaller des mises à jour, Changer les paramètres du microprogramme UEFI, Invite de commande, Restauration du système et Récupération de l'image système.

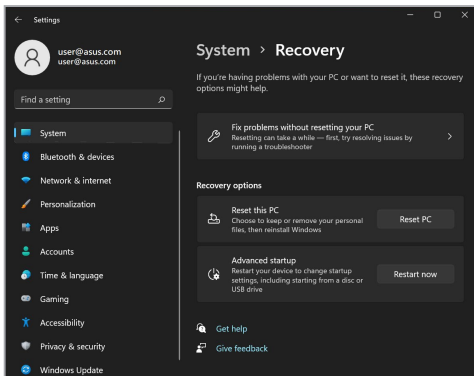
Utiliser une option de restauration

Suivez les instructions suivantes pour avoir accès aux différentes méthodes de récupération disponibles sous Windows®.

1. Ouvrez les **Paramètres** et sélectionnez **Système** > **Récupération**.



2. Sélectionnez l'option de récupération que vous souhaitez exécuter.



Conseils et FAQ

Conseils d'utilisation

Pour vous permettre de profiter pleinement de votre ordinateur portable, maximiser ses performances et garantir la sûreté de toutes les données, prenez note des conseils suivants :

- Mettez régulièrement à jour Windows® pour garantir un niveau de sécurité optimal pour votre appareil.
- Mettez à jour MyASUS pour vous assurer de disposer des paramètres les plus récents pour les applications, pilotes et utilitaires exclusifs ASUS.
- Utilisez et maintenez à jour un logiciel anti-virus permettant de protéger vos données et vos appareils.
- Évitez de forcer l'ordinateur portable à s'arrêter sauf si cela est absolument nécessaire.
- Faites régulièrement une copie de sauvegarde de vos données sur un périphérique de stockage externe.
- Si vous n'utilisez pas votre ordinateur portable pendant une longue période, assurez-vous de charger la batterie à 50%, puis éteignez votre ordinateur portable et débranchez l'adaptateur secteur.
- Si vous utilisez l'adaptateur secteur en permanence, configurez le mode de Battery Health Charging sur "Équilibré" dans MyASUS.

- Avant de réinitialiser votre ordinateur portable, débranchez tous les périphériques connectés et assurez-vous d'avoir les éléments ci-dessous à portée de main :
 - La clé de produit de votre système d'exploitation et d'autres applications
 - Une copie de sauvegarde de vos données
 - Votre identifiant et mot de passe de connexion
 - Les informations relatives à votre connexion internet
- Visitez notre site d'assistance pour effectuer un dépannage et consulter la FAQ sur <https://www.asus.com/fr/support>.

FAQ matérielle

1. Un point noir ou coloré apparaît lorsque j'allume l'ordinateur portable. Que dois-je faire ?

Ces points apparaissant sur l'écran n'affectent pas les performances de votre appareil. Si toutefois l'incident persiste, et affecte de manière conséquente les performances de votre appareil, contactez un service client certifié par ASUS.

2. La qualité d'affichage des couleurs et/ou de la luminosité de l'écran est inégale. Comment résoudre ce problème ?

Les couleurs et la luminosité de votre écran peuvent être affectées par l'angle et la position actuelle de l'ordinateur portable. Ces attributs peuvent aussi varier d'un modèle d'ordinateur portable à l'autre. Utilisez les touches de fonction ou les paramètres d'affichage du système d'exploitation pour régler l'apparence de l'écran.

3. Comment maximiser la durée de vie de la batterie ?

Essayez une ou plusieurs des suggestions suivantes :

- Utilisez les touches de fonction pour modifier la luminosité de l'écran.
- Si vous n'utilisez pas de connexion WiFi, activez le **mode Avion**.
- Débranchez les appareils USB non utilisés.
- Fermez les applications non utilisées, tout spécialement celles gourmandes en mémoire vive.

4. Le voyant lumineux de la batterie ne s'allume pas. Quel est le problème ?

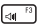
- Vérifiez que l'adaptateur secteur et la batterie sont correctement connectés. Vous pouvez aussi essayer de déconnecter, patienter environ une minute, puis reconnecter ces deux éléments.
- Si le problème persiste, contactez le service client ASUS le plus proche.

5. Pourquoi le pavé tactile ne fonctionne-t-il pas ?

Accédez aux paramètres du pavé tactile (Paramètres système) pour activer le pavé tactile.

6. Pourquoi les haut-parleurs n'émettent-ils aucun son lors de la lecture d'un fichier audio ou vidéo ?

Essayez une ou plusieurs des suggestions suivantes :

- Appuyez sur  pour augmenter le volume.
- Vérifiez que le son n'a pas été désactivé.
- Vérifiez qu'un casque audio n'est pas connecté.

7. Que faire si j'ai égaré l'adaptateur secteur ou si la batterie ne fonctionne plus ?

Contactez le service après-vente ASUS le plus proche pour obtenir une assistance technique.

8. Je ne parviens pas à taper du texte correctement car le curseur n'arrête pas de se déplacer à l'écran. Que dois-je faire ?

Vérifiez que rien n'entre en contact avec le pavé tactile lors de la saisie de texte au clavier. Vous pouvez également accéder aux paramètres du pavé tactile (Paramètres système) pour désactiver le pavé tactile.

FAQ logicielle

- 1. Lors de la mise en route de l'ordinateur portable, le voyant d'alimentation s'allume mais pas celui dédié au disque dur. De plus, le système d'exploitation ne démarre pas. Que faire pour corriger ce problème ?**

Essayez une ou plusieurs des suggestions suivantes :

- Forcez l'ordinateur portable à s'arrêter en appuyant au moins dix (10) secondes sur le bouton d'alimentation. Vérifiez que l'adaptateur secteur et la batterie sont correctement connectés à l'ordinateur portable.
- Si le problème persiste, contactez le service client ASUS le plus proche.

- 2. Que faire lorsque le message suivant apparaît à l'écran : "Retirez les disques. Pressez une touche pour redémarrer."?**

Essayez une ou plusieurs des suggestions suivantes :

- Débranchez tous les périphériques connectés et redémarrez l'ordinateur portable.
- Retirez le disque placé dans le lecteur optique et redémarrez l'appareil.
- Si le problème persiste, votre ordinateur portable peut posséder un problème de stockage de la mémoire. Contactez le service après-vente ASUS le plus proche pour obtenir une assistance technique.

3. Le délai de démarrage de l'ordinateur portable et du système d'exploitation sont plus lents que d'ordinaire. Comment résoudre ce problème ?

Supprimez les applications récemment installées ou non incluses avec le système d'exploitation, puis redémarrez l'appareil.

4. L'ordinateur portable ne démarre pas. Comment résoudre ce problème ?

Essayez une ou plusieurs des suggestions suivantes :

- Débranchez tous les périphériques connectés et redémarrez l'ordinateur portable.
- Si le problème persiste, contactez le service client ASUS le plus proche.

5. Pourquoi l'ordinateur portable ne parvient pas à sortir du mode veille / veille prolongée ?

- Appuyez sur le bouton d'alimentation pour sortir l'appareil du mode veille.
- Il se peut que la batterie de l'appareil soit vide. Branchez l'adaptateur secteur puis appuyez sur le bouton d'alimentation.

Si vous rencontrez d'autres problèmes, rendez-vous sur <https://www.asus.com/fr/support/FAQ/1045091/> pour obtenir de l'assistance.

Annexes

Informations légales

Marque déposée USB-IF



Le logo du port USB 5 Gb/s est une marque déposée de USB Implementers Forum, Inc.



Le logo du port USB 10 Gb/s est une marque déposée de USB Implementers Forum, Inc.



Le logo du port USB 20 Gb/s est une marque déposée de USB Implementers Forum, Inc.



Le logo du port USB 40 Gb/s est une marque déposée de USB Implementers Forum, Inc.

Informations réglementaires

Précautions d'emploi de l'appareil

- a. N'utilisez pas le produit ou soyez particulièrement vigilant quant à votre sécurité lors de l'utilisation de cet appareil dans certains lieux (les avions, les aéroports, les hôpitaux, les stations-service et les garages professionnels).
- b. Évitez d'utiliser cet appareil à proximité de dispositifs médicaux implantés lors d'un appel téléphonique. Si vous portez un implant électronique (stimulateurs cardiaques, pompes à insuline, neurostimulateurs...), veuillez impérativement respecter une distance minimale de 15 centimètres entre cet appareil et l'implant pour réduire les risques d'interférence.
- c. Utilisez cet appareil dans de bonnes conditions de réception pour minimiser le niveau de rayonnement. Ce n'est pas toujours le cas dans certaines zones ou situations, notamment les parkings souterrains, les ascenseurs, en train ou en voiture ou tout simplement dans un secteur mal couvert par le réseau.
- d. Tenez cet appareil à distance du ventre des femmes enceintes et du bas-ventre des adolescents.

Informations de ISDE relatives au DAS

Cet appareil est conforme aux limites de DAS pour la population générale et une exposition non contrôlée établies par Industrie Canada RSS-102, il doit être installé et utilisé avec une distance minimale de 0 cm entre l'émetteur et votre corps. L'utilisateur final doit respecter les instructions d'utilisation afin de satisfaire aux normes d'exposition aux radiofréquences. Cet appareil ne doit pas être co-localisé ou fonctionner en association avec une autre antenne ou transmetteur. Ces exigences fixent une limite DAS de 1,6 W/kg en moyenne pour un gramme de tissu.

Déclaration de conformité d'Innovation, Sciences et Développement économique du Canada (ISDE)

Le présent appareil est conforme aux CNR d'Innovation, Sciences et Développement économique du Canada applicables aux appareils radio exempts de licence. L'exploitation est autorisée aux deux conditions suivantes: (1) l'appareil ne doit pas produire de brouillage, et (2) l'utilisateur de l'appareil doit accepter tout brouillage radioélectrique subi, même si le brouillage est susceptible d'en compromettre le fonctionnement.

La bande 5150–5250 MHz est réservée uniquement pour une utilisation à l'intérieur afin de réduire les risques de brouillage préjudiciable aux systèmes de satellites mobiles utilisant les mêmes canaux.

CAN ICES-003(B)/NMB-003(B)

Informations concernant l'exposition aux fréquences radio (RF)

La puissance de sortie émise par cet appareil sans fil est inférieure à la limite d'exposition aux fréquences radio d'Industrie Canada (IC). Utilisez l'appareil sans fil de façon à minimiser les contacts humains lors d'un fonctionnement normal.

Cet appareil a été évalué et démontré conforme aux limites de DAS (Débit d'absorption spécifique) d'IC lorsqu'il est utilisé dans des conditions d'exposition à des appareils portables.

Déclaration de ISDE pour la plage 5,925-7,125 GHz

Appareils RLAN :

Les dispositifs ne doivent pas être utilisés pour commander des systèmes d'aéronef sans pilote ni pour communiquer avec de tels systèmes.

Produit conforme à la norme ENERGY STAR®



ENERGY STAR® est un programme conjoint entre l'Agence pour la protection de l'environnement (EPA) et le département de l'Énergie (DOE) des États-Unis permettant de faire des économies d'argent tout en protégeant l'environnement par le biais de pratiques et de produits éco-énergétiques.

Tous les produits ASUS portant le logo ENERGY STAR® sont conformes au standard ENERGY STAR® et intègrent la fonctionnalité d'économie d'énergie activée par défaut. L'écran passe automatiquement en mode veille après 10 minutes d'inactivité; l'ordinateur passe automatiquement en mode veille après 30 minutes d'inactivité. Pour sortir l'ordinateur du mode veille, cliquez sur la souris ou appuyez sur une touche quelconque du clavier ou sur le bouton d'alimentation.

Veillez consulter le site web <http://www.energystar.gov/powermanagement> pour plus de détails sur la gestion d'énergie et ses avantages pour la protection de l'environnement. Vous pouvez également consulter le site <http://www.energystar.gov> pour plus d'informations sur le programme ENERGY STAR®.

REMARQUE : La norme ENERGY STAR® n'est PAS compatible avec les modèles fonctionnant sous Freedos ou Linux sans gestion d'alimentation.

Avertissements de sécurité UL

Requis pour la norme UL 1459 couvrant les équipements de communication (téléphone) conçus pour être connectés de manière électrique à un réseau de télécommunication ayant un voltage de fonctionnement à la terre n'excédant pas 200V en crête, 300V de crête à crête et 105V rms, et installés ou utilisés en conformité avec les normes du NEC (National Electrical Code) (NFPA 70).

Lors de l'utilisation du modem de cet ordinateur portable, les précautions de sécurité générales doivent être respectées pour réduire les risques de départ d'incendie, de choc électrique et de blessures aux personnes, y compris ce qui suit :

- N'utilisez pas l'ordinateur portable à proximité d'une source d'eau, par exemple près d'une baignoire, d'un évier ou d'un bac à linge, dans un sous-sol humide ou près d'une piscine.
- N'utilisez pas l'ordinateur portable lors d'un orage. Il peut y avoir un risque de choc électrique provoqué par la foudre.
- N'utilisez pas l'ordinateur portable à proximité d'une fuite de gaz.

Requis pour la norme UL 1642 couvrant les batteries primaires (non rechargeables) et secondaires (rechargeables) utilisées comme source d'alimentation. Ces batteries contiennent du lithium métal, un alliage à base de lithium ou lithium-ion et sont constituées d'une seule cellule électrochimique ou de deux cellules supplémentaires connectées en série, en parallèle ou les deux, qui convertissent l'énergie chimique en énergie électrique par une réaction chimique réversible ou irréversible.

- Ne jetez pas la batterie de l'ordinateur portable au feu car elle pourrait exploser. Vérifiez vos réglementations locales en matière de recyclage de batteries afin de réduire les risques de blessures aux personnes provoquées par un feu ou une explosion.
- N'utilisez pas d'adaptateurs électriques ni de batteries provenant d'autres appareils afin de réduire les risques de blessures aux personnes provoquées par un feu ou une explosion. Utilisez uniquement des adaptateurs de courant certifiés UL ou des batteries fournis par le fabricant ou un revendeur agréé.

Exigence de sécurité électrique

Les produits utilisant des courants électriques nominaux pouvant atteindre 6 A et pesant plus de 3 Kg doivent utiliser des cordons d'alimentation supérieurs ou équivalents à : H05VV-F, 3G, 0.75 mm² ou H05VV-F, 2G, 0.75 mm².

Notice TV

Note aux installateurs de système CATV—Le système de câblage doit être mis à la terre, conformément à la norme AINSI/NFPA 70, le code national d'électricité américain (NEC), en particulier la section 820.93, "Grounding of Outer Conductive Shield of a Coaxial Cable" (Mise à la terre du blindage conducteur externe d'un câble coaxial) – l'installation doit inclure une liaison de mise à la terre du câble coaxial à l'entrée du bâtiment.

Note relative aux produits de Macrovision Corporation

Ce produit comprend une technologie de protection de copyright protégée par certains brevets déposés aux U.S.A. et autres propriétés intellectuelles appartenant à Macrovision Corporation et à d'autres. L'utilisation de cette technologie est soumise à autorisation par Macrovision Corporation, et n'est destinée qu'à un usage familial ou autres usages limités de même sorte, à moins d'une autorisation délivrée par Macrovision Corporation. Rétro ingénierie et démontage sont interdits.

Bruit et prévention de perte auditive

Pour éviter d'éventuels troubles auditifs, n'utilisez pas cet appareil à plein volume pendant de longues périodes.



Avis relatif au réseau Wi-Fi

IMPORTANT ! La carte réseau Wi-Fi 6E est disponible sur une sélection de modèles. La connectivité de la bande Wi-Fi 6E peut varier en fonction de la réglementation et de la certification de chaque pays/région.

Avertissement

(i) Les dispositifs fonctionnant dans la bande 5150-5250 MHz sont réservés uniquement à une utilisation en intérieur afin de réduire les risques d'interférence préjudiciables aux systèmes de satellites mobiles utilisant les mêmes canaux;

(ii) pour les dispositifs avec antenne(s) détachable(s), le gain d'antenne maximal autorisé pour les dispositifs des bandes 5250-5350 MHz et 5470-5725 MHz doit être tel que l'équipement respecte encore les limites P.I.R.E ;

(iii) pour les dispositifs avec antenne(s) détachable(s), le gain d'antenne maximal autorisé pour les dispositifs dans la bande 5725-5850 MHz doit être tel que l'équipement soit toujours conforme à la norme E.I.R.P. limites, le cas échéant; et

(iv) le cas échéant, type(s) d'antenne, modèle(s) d'antenne et angle(s) d'inclinaison dans le cas le plus défavorable nécessaire pour rester conforme à l'E.I.R.P. L'exigence de masque d'altitude énoncée à la section 6.2.2.3 doit être clairement indiquée.

Déclaration de conformité aux normes environnementales

ASUS développe une conception écologique pour tous ses produits et s'assure que des standards élevés en terme de protection de l'environnement sont respectés tout au long du processus de fabrication. De plus, ASUS met à votre disposition des informations sur les différentes normes de respect de l'environnement.

Consultez le site <https://esg.asus.com/Compliance.htm> pour plus d'informations sur les normes auxquelles les produits ASUS sont conformes.

UE REACH et Article 33

En accord avec le cadre réglementaire REACH (Enregistrement, Evaluation, Autorisation, et Restriction des produits chimiques), nous publions la liste des substances chimiques contenues dans nos produits sur le site ASUS REACH : <https://esg.asus.com/Compliance.htm>

UE RoHS

Cet appareil est conforme à la directive UE RoHS. Pour plus de détails, consultez : <https://esg.asus.com/Compliance.htm>

Notice relative au revêtement de l'appareil

IMPORTANT ! Pour maintenir le niveau de sécurité électrique et fournir une meilleure isolation, un revêtement a été appliqué pour isoler le châssis de cet appareil. Veuillez toutefois noter que les zones de l'appareil où se trouvent les différentes interfaces de connexion ne disposent pas de ce revêtement spécial.

Services de reprise et de recyclage

Les programmes de recyclage et de reprise d'ASUS découlent de nos exigences en terme de standards élevés de respect de l'environnement. Nous souhaitons apporter à nos clients des solutions permettant de recycler de manière responsable nos produits, batteries et autres composants ainsi que nos emballages.

Veuillez consulter le site <https://esg.asus.com/en/Takeback.htm> pour plus de détails sur les conditions de recyclage en vigueur dans votre pays.

Recyclage de batteries rechargeables pour l'Amérique du Nord



Pour les clients résidant aux États-Unis et au Canada, vous pouvez appeler le numéro 1-800-822-8837 (gratuit) pour obtenir plus d'informations sur le recyclage de la batterie rechargeable de votre produit ASUS.

Directive Ecodesign

L'Union Européenne a publié un cadre d'application des exigences ecodesign pour les produits liés à l'énergie (2009/125/EC). La mise en place spécifique de mesures vise à l'amélioration de la performance environnementale de produits spécifiques ou de multiples types de produits. ASUS fournit les informations du produit sur le site : <https://esg.asus.com/Compliance.htm>

Produits homologués EPEAT

La diffusion publique des informations environnementales essentielles pour les produits ASUS homologués EPEAT (Electronic Product Environmental Assessment Tool) est disponible à <https://esg.asus.com/en/Ecolabel.htm>. Plus d'informations sur le programme EPEAT et des conseils d'achat peuvent être trouvés à www.epeat.net.

Avis concernant les batteries remplaçables

- La batterie de l'appareil peut présenter un risque d'incendie ou de brûlure si celle-ci est retirée ou désassemblée.
- La batterie et ses composants doivent être recyclés ou jetés de façon appropriée.

Mise en garde (pour batteries Lithium-Ion)

ATTENTION ! Danger d'explosion si la batterie n'est pas correctement remplacée. Remplacer uniquement avec une batterie de type semblable ou équivalent, recommandée par le fabricant. Jeter les batteries usagées conformément aux instructions du fabricant.

Déclaration simplifiée de conformité de l'UE

ASUSTeK COMPUTER INC. déclare par la présente que cet appareil est conforme aux critères essentiels et autres clauses pertinentes de la directive 2014/53/UE. La déclaration de conformité de l'UE peut être téléchargée à partir du site internet suivant :

<https://www.asus.com/support/>.

Dans la plage de fréquence 5150-5350 MHz, le Wi-Fi est restreint à une utilisation en intérieur dans les pays listés dans le tableau ci-dessous :

AT	BE	BG	CZ	DK	EE	FR
DE	IS	IE	IT	EL	ES	CY
LV	LI	LT	LU	HU	MT	NL
NO	PL	PT	RO	SI	SK	TR
FI	SE	CH	HR	UK(NI)		



- a. Pour les appareils WiFi LPI (Low Power Indoor) dans la plage 5,945-6,425 GHz :

L'appareil est limité à une utilisation en intérieur uniquement lorsqu'il fonctionne dans la plage de fréquences 5945-6425 MHz en Autriche (AT), Belgique (BE), Bulgarie (BG), Chypre (CY), République tchèque (CZ), Estonie (EE), France (FR), Allemagne (DE), Islande (IS), Irlande (IE), Lettonie (LV), Luxembourg (LU), Pays-Bas (NL), Norvège (NO), Roumanie (RO), Slovaquie (SK), Slovénie (SI), Espagne (ES), Suisse (CH).

- b. Pour les appareils portables WiFi VLP (Very Low Power) dans la plage 5,945-6,425 GHz :

L'appareil n'est pas autorisé à être utilisé sur des systèmes d'aéronefs sans pilote (UAS) lorsqu'il fonctionne dans la plage de fréquences 5945-6425 MHz en Autriche (AT), Belgique (BE), Bulgarie (BG), Chypre (CY), République tchèque (CZ), Estonie (EE), France (FR), Allemagne (DE), Islande (IS), Irlande (IE), Lettonie (LV), Luxembourg (LU), Pays-Bas (NL), Norvège (NO), Roumanie (RO), Slovaquie (SK), Slovénie (SI), Espagne (ES), Suisse (CH).