



ROG STRIX XG27AQNGV

USER GUIDE

HDMI™
HIGH-DEFINITION MULTIMEDIA INTERFACE

ASUS

Copyright © 2025 ASUSTeK COMPUTER INC. Tous droits réservés.

Aucune partie de cette publication, y compris les produits et logiciels y étant décrits, ne peut être reproduite, transmise, transcrite, stockée dans un système d'interrogation ou traduite dans une langue quelconque sous quelque forme et par quelque moyen que ce soit, exception faite de la documentation conservée par l'acheteur à des fins de sauvegarde, sans l'autorisation écrite expresse de ASUSTeK COMPUTER INC. (« ASUS »).

La garantie du produit ou service ne sera pas prolongée si : (1) le produit est réparé, modifié ou altéré, à moins que ladite réparation, modification ou altération soit autorisée par écrit par ASUS ; ou (2) si le numéro de série du produit soit défiguré ou manquant.

ASUS FOURNIT CE MANUEL TEL QUEL SANS GARANTIE QUELLE QU'ELLE SOIT, EXPRESSE OU IMPLICITE, Y COMPRIS SANS LIMITATION, TOUTE GARANTIE OU CONDITION IMPLICITE DE QUALITE MARCHANDE OU DE COMPATIBILITE A DES FINS PARTICULIERES. EN AUCUN CAS ASUS, SES DIRECTEURS, MEMBRES DE LA DIRECTION, EMPLOYES OU AGENTS NE SAURONT ETRE TENUS POUR RESPONSABLES DE DOMMAGES INDIRECTS, SPECIAUX, CIRCONSTANCIELS OU CONSEQUENTS (Y COMPRIS LES DOMMAGES POUR PERTES DE PROFIT, PERTE D'UTILISATION, D'INSTALLATION OU D'EQUIPEMENT, ARRÊT D'ACTIVITE ET SIMILAIRE), MEME SI ASUS A ETE AVISEE DE LA POSSIBILITE DE TELS DOMMAGES DECOULANT DE TOUT DEFAULT OU D'ERREUR CONTENU DANS LE PRESENT MANUEL OU PRODUIT.

LES SPECIFICATIONS ET LES INFORMATIONS CONTENUES DANS LE PRESENT MANUEL SONT FOURNIS A TITRE D'INFORMATION UNIQUEMENT ET SONT SOUS RESERVE DE CHANGEMENT A TOUT MOMENT SANS PREAVIS ET NE DOIVENT PAS ETRE INTERPRETEES COMME UN ENGAGEMENT DE LA PART D'ASUS. ASUS N'ENDOSSE AUCUNE RESPONSABILITE OU ENGAGEMENT POUR DES ERREURS OU DES INEXACTITUDES QUI PEUVENT APPARAÎTRE DANS LE PRESENT MANUEL, Y COMPRIS LES PRODUITS ET LOGICIELS QUI Y SONT DECRITS.

Les noms de produits et raisons sociales qui apparaissent dans le présent manuel peuvent ou non être des marques commerciales ou droits d'auteurs enregistrés de leurs sociétés respectives et ne sont utilisés qu'à titre d'identification et d'explication et au bénéfice de leurs propriétaires, sans intention de contrevenance.

Table des matières

Avertissements	iv
Informations de sécurité.....	v
Soin & Nettoyage.....	vii
Takeback Services.....	viii
Informations produit pour le label énergétique de l'UE.....	viii

Chapitre 1 : Présentation du produit

1.1	Bienvenue !.....	1-1
1.2	Contenu de la boîte.....	1-1
1.3	Présentation du moniteur.....	1-2
1.3.1	Vue de devant/latérale	1-2
1.3.2	Vue de derrière	1-3
1.3.3	Autre(s) fonction(s)	1-4

Chapitre 2 : Installation

2.1	Assemblage de la base/du bras du moniteur.....	2-1
2.2	Gestion des câbles	2-1
2.3	Réglage du moniteur	2-2
2.4	Démontage du bras (montage mural VESA).....	2-4
2.5	Branchement des câbles.....	2-5
2.6	Mise sous tension du moniteur	2-5

Chapitre 3 : Instructions générales

3.1	Menu OSD (Affichage à l'écran).....	3-1
3.1.1	Reconfiguration.....	3-1
3.1.2	Présentation des fonctions OSD.....	3-2
3.2	Aura.....	3-10
3.3	Résumé des spécifications	3-11
3.4	Dimensions du contour	3-13
3.5	Guide de dépannage (FAQ).....	3-14
3.6	Modes de fonctionnement pris en charge	3-15

Avertissements

Déclaration de la Commission Fédérale des Télécommunications (FCC)

Cet appareil est conforme à la section 15 du règlement de la FCC. Son fonctionnement est sujet aux deux conditions suivantes :

- Cet appareil ne doit pas causer d'interférences nuisibles, et
- Cet appareil doit être capable d'accepter toutes les interférences, y compris les interférences pouvant provoquer un fonctionnement indésirable.

Cet appareil a été testé et trouvé conforme aux limitations pour les appareils numériques de Catégorie B, conformément à la Section 15 du règlement de FCC. Ces limites sont conçues pour fournir une protection raisonnable contre les interférences néfastes dans une installation résidentielle. Cet appareil génère, utilise et peut émettre une énergie en radiofréquence et, s'il n'est pas installé et utilisé selon les instructions, il peut entraîner des interférences nuisibles aux communications radio. Cependant, aucune garantie n'est donnée qu'il ne causera pas d'interférence dans une installation donnée. Si cet appareil cause des interférences nuisibles à la réception de la radio ou de la télévision, ce que vous pouvez facilement observer en éteignant et en rallumant l'appareil, nous vous encourageons à prendre une ou plusieurs des mesures correctives suivantes :

- Réorienter ou déplacer l'antenne de réception.
- Augmenter la distance entre l'appareil et le récepteur.
- Connecter l'appareil dans une prise secteur ou sur un circuit différent de celui sur lequel le récepteur est connecté.
- Consulter votre revendeur ou un technicien radio/télévision qualifié pour de l'aide.



L'utilisation de câbles blindés pour la connexion du moniteur à la carte graphique est requise par le règlement de la FCC pour assurer la conformité. Toute modification ou changement qui n'a pas été directement approuvé par le parti responsable de la conformité peut annuler le droit de l'utilisateur à utiliser cet appareil.

Déclaration de la commission canadienne des communications

Cet appareil numérique ne dépasse pas les limites de la classe B pour les émissions de sons radio depuis des appareils numériques, définies dans le règlement sur les interférences radio de la commission canadienne des communications.

Cet appareil numérique de classe B est conforme au règlement canadien ICES-003.

This Class B digital apparatus meets all requirements of the Canadian Interference - Causing Equipment Regulations.

Cet appareil numérique de la classe B respecte toutes les exigences du Règlement sur le matériel brouiller du Canada.



Informations de sécurité

- Avant d'installer le moniteur, lisez attentivement toute la documentation qui accompagne la boîte.
- Pour éviter tout incendie ou électrocution, n'exposez jamais le moniteur à la pluie ni à l'humidité.
- N'essayez jamais d'ouvrir le boîtier du moniteur. Les hautes tensions dangereuses à l'intérieur du moniteur peuvent entraîner de graves blessures corporelles.
- Si l'alimentation électrique est cassée, n'essayez pas de la réparer par vous-même. Contactez un technicien de réparation qualifié ou un revendeur.
- Avant d'utiliser le produit, assurez-vous que tous les câbles sont bien connectés et que les câbles électriques ne sont pas endommagés. Si vous décelez le moindre dommage, contactez immédiatement votre revendeur.
- Les fentes et les ouvertures à l'arrière ou sur le dessus du boîtier sont prévues pour la ventilation. Ne bloquez pas ces fentes. Ne placez jamais ce produit près ou sur un radiateur ou une source de chaleur à moins qu'il y ait une ventilation appropriée.
- Le moniteur ne doit être utilisé qu'avec le type d'alimentation indiqué sur l'étiquette. Si vous n'êtes pas sûr(e) du type d'alimentation électrique chez vous, consultez votre revendeur ou votre fournisseur local.
- Utilisez la prise électrique appropriée qui est conforme aux normes électriques locales.
- Ne surchargez pas les barrettes de branchements et les rallonges électriques. Une surcharge peut engendrer un incendie ou une électrocution.
- Évitez la poussière, l'humidité et les températures extrêmes. Ne placez pas le moniteur dans une zone qui pourrait devenir humide. Placez le moniteur sur une surface stable.
- Débranchez l'appareil lors des orages ou lorsqu'il n'est pas utilisé pendant une période prolongée. Ceci protégera le moniteur contre les dommages liés aux surtensions.
- N'insérez jamais des objets et ne renversez jamais du liquide dans les fentes du boîtier du moniteur.
- Pour assurer un fonctionnement satisfaisant, utilisez le moniteur uniquement avec des ordinateurs listés UL, qui ont des réceptacles configurés de façon appropriée et marqués 100-240 VAC.

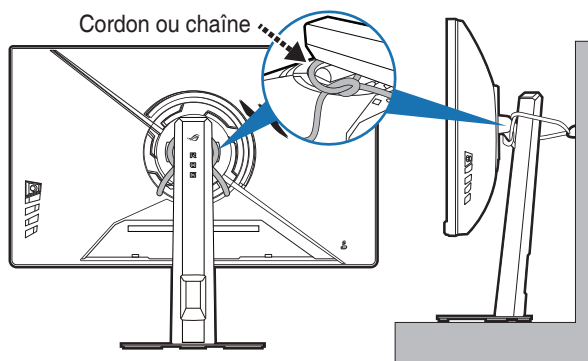
- Si vous rencontrez des problèmes techniques avec le moniteur, contactez un technicien de réparation qualifié ou votre revendeur.
- L'ajustement du contrôle de volume ainsi que l'égaliseur à d'autres réglages que la position centrale peut augmenter la tension de sortie du casque ou des écouteurs et donc le niveau de pression acoustique.
- L'adaptateur est utilisé seulement pour ce moniteur, ne l'utilisez pas à d'autres fins.
Votre appareil utilise l'une des alimentations suivantes :
- Fabricant : Delta Electronics Inc., Modèle : ADP-180TB HE
- Fabricant : Chicony Electronics CO., Ltd, Modèle : A22-180P1A
- Assurez-vous de connecter le cordon d'alimentation à une prise de courant avec mise à la terre.
- L'adaptateur secteur et/ou le câble d'alimentation fournis sont conçus pour être utilisés uniquement avec le produit. Ne pas utiliser avec d'autres produits.



Ce symbole de poubelle sur roulettes indique que le produit (appareil électrique, électronique ou batterie cellule contenant du mercure) ne doit pas être jeté dans une décharge municipale. Référez-vous à la réglementation locale pour plus d'informations sur la mise au rebut des appareils électroniques.

Prévenir le basculement

Quand vous utilisez l'affichage, fixez le moniteur à un mur à l'aide d'un cordon ou d'une chaîne pouvant supporter le poids du moniteur afin d'éviter que celui-ci ne tombe.



- Le design de l'affichage peut différer de celui illustré.
- L'installation doit être effectuée par un technicien qualifié. Veuillez contacter votre fournisseur pour plus d'informations.
- Pour les modèles avec un poids net $\geq 7\text{kg}$. Veuillez choisir le moyen le plus approprié pour prévenir le basculement.
- Attachez le cordon ou la chaîne au support, puis fixez-le au mur.

Soin & Nettoyage

- Avant de soulever ou de déplacer votre moniteur, il est préférable de débrancher les câbles et le cordon d'alimentation. Suivez les bonnes techniques de levage quand vous soulevez le moniteur. Quand vous soulevez ou transportez le moniteur, tenez les bords du moniteur. Ne soulevez pas le moniteur en tenant le support ou le cordon d'alimentation.
- Nettoyage. Éteignez votre moniteur et débranchez le cordon d'alimentation. Nettoyez la surface du moniteur à l'aide d'un chiffon sans peluche et non abrasif. Les tâches rebelles peuvent être enlevées avec un chiffon légèrement imbibé d'une solution détergente douce.
- Évitez d'utiliser un nettoyant contenant de l'alcool ou de l'acétone. Utilisez un produit de nettoyage prévue pour les écrans LCD. N'aspergez jamais de nettoyant directement sur l'écran car il pourrait goutter dans le moniteur et entraîner un choc électrique.

Les symptômes suivants sont normaux avec le moniteur :

- En raison de la nature de la lumière fluorescente, l'écran peut scintiller pendant la première utilisation. Eteignez le commutateur d'alimentation et rallumez-le pour vous assurer que le vacillement disparaît.
- Il se peut que vous trouviez l'écran irrégulièrement lumineux selon le motif de bureau que vous utilisez.
- Lorsque la même image reste affichée pendant de nombreuses heures, une image résiduelle peut rester visible sur l'écran même lorsque l'image a été changée. L'écran se rétablit lentement, ou bien vous pouvez éteindre l'alimentation pendant quelques heures.
- Lorsque l'écran devient noir ou clignote, ou qu'il ne s'allume plus, contactez votre revendeur ou un centre de réparation pour remplacer les pièces défectueuses. Ne réparez pas l'écran par vous-même !

Conventions utilisées dans ce guide



ATTENTION : Informations pour éviter de vous blesser en essayant de terminer un travail.



AVERTISSEMENT : Informations pour éviter d'endommager les composants en essayant de terminer un travail.



IMPORTANT : Informations que vous DEVEZ suivre pour terminer une tâche.



REMARQUE : Astuces et informations supplémentaires pour aider à terminer une tâche.

Où trouver plus d'informations

Référez-vous aux sources suivantes pour les informations supplémentaires et pour les mises à jour de produit et logiciel.

1. Sites Web de ASUS

Les sites Web internationaux d'ASUS fournissent des informations mises à jour sur les produits matériels et logiciels d'ASUS. Référez-vous au site : <http://www.asus.com>

2. Documentation en option

Votre emballage produit peut inclure une documentation en option qui peut avoir été ajoutée par votre revendeur. Ces documents ne font pas partie de l'emballage standard.

3. À propos du scintillement

https://www.asus.com/Microsite/display/eye_care_technology/

Takeback Services

ASUS recycling and takeback programs come from our commitment to the highest standards for protecting our environment. We believe in providing solutions for our customers to be able to responsibly recycle our products, batteries and other components as well as the packaging materials.

Please go to <http://csr.asus.com/english/Takeback.htm> for detail recycling information in different region.

Informations produit pour le label énergétique de l'UE



XG27AQNGV

1.1 Bienvenue !

Merci d'avoir acheté le moniteur LCD d'ASUS® !

Le dernier moniteur à écran LCD large d'ASUS offre un affichage plus large, plus lumineux et d'une clarté cristalline, en plus de toute une gamme de fonctions qui améliorent votre séance de visionnage.

Avec ces fonctions du moniteur, vous pouvez profiter du confort et vous régaler d'une expérience visuelle !

1.2 Contenu de la boîte

Vérifiez que tous les éléments suivants sont présents dans la boîte :

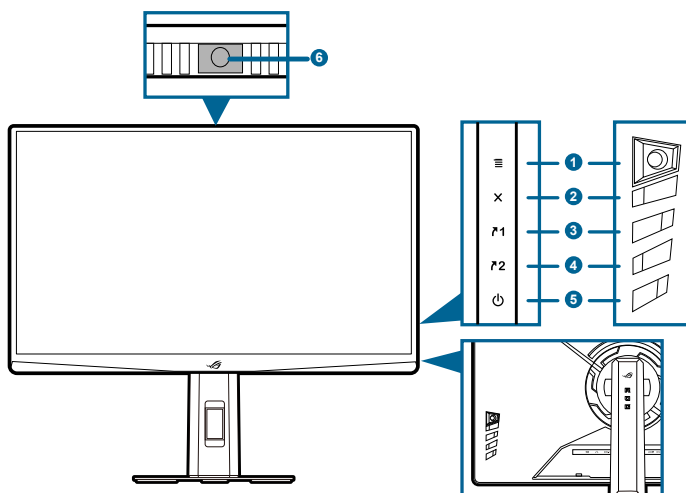
- ✓ Moniteur LCD
- ✓ Base du moniteur
- ✓ Guide de mise en route
- ✓ Carte de garantie
- ✓ Adaptateur d'alimentation
- ✓ Cordon d'alimentation
- ✓ Câble DP
- ✓ Câble HDMI
- ✓ Câble USB
- ✓ Couverture du port entrée/sortie
- ✓ Rapport de test du calibrage des couleurs
- ✓ Autocollant ROG
- ✓ Pochette ROG



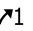


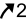
Si l'un des éléments ci-dessous est endommagé ou manquant, contactez immédiatement votre revendeur.

1.3 Présentation du moniteur

1.3.1 Vue de devant/latérale



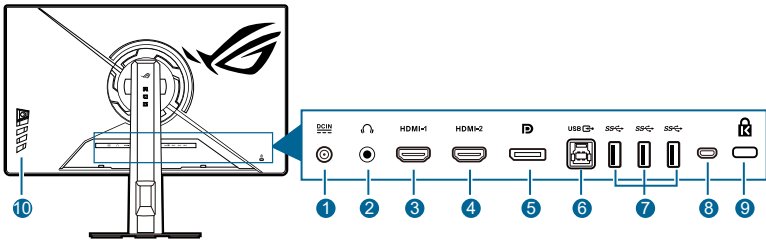
1. Bouton  (5 directions)
 - Active le menu OSD. Active l'élément du menu OSD sélectionné.
 - Augmente/diminue les valeurs ou déplace votre sélection en haut/ bas, à gauche/droite.
 - Active le menu OSD quand le moniteur entre en mode veille ou affiche le message « PAS DE SIGNAL ».
2. Bouton 
 - Quitte l'élément du menu OSD.
 - Bascule la fonction Serrure entre activée et désactivée avec un appui long pendant 5 secondes.
 - Active le menu OSD quand le moniteur entre en mode veille ou affiche le message « PAS DE SIGNAL ».
3. Bouton 
 - Valeur par défaut : GamePlus.
 - Pour modifier la fonction du raccourci, allez dans le menu Raccourci > Raccourci 1.
 - Active le menu OSD quand le moniteur entre en mode veille ou affiche le message « PAS DE SIGNAL ».

4. Bouton 
 - Valeur par défaut : GameVisual.
 - Pour modifier la fonction du raccourci, allez dans le menu Raccourci > Raccourci 2.
 - Active le menu OSD quand le moniteur entre en mode veille ou affiche le message « PAS DE SIGNAL ».
5. Bouton d'alimentation/voyant d'alimentation
 - Pour allumer ou éteindre le moniteur.
 - Les couleurs du témoin d'alimentation sont indiquées dans le tableau ci-dessous.

État	Description
Blanc	MARCHE
ARRÊT	ARRÊT
Orange clignotant	Entre en mode veille
Orange	Mode Veille/Aucun signal
Vert	HDR/HDR+G-SYNC/PULSAR
Rouge	G-SYNC/PULSAR
Jaune	ULMB2/ULMB2+HDR
Vert clignotant	Mode māj micrologic.

6. Capteur de lumière ambiante.

1.3.2 Vue de derrière



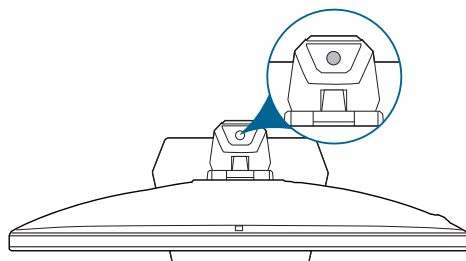
1. **Port DC IN.** Ce port sert à brancher l'adaptateur d'alimentation.
2. **Prise de l'écouteur.** Ce port n'est disponible que lorsqu'un câble HDMI/ DisplayPort est connecté.
3. **Port HDMI-1.** Ce port est pour la connexion avec un périphérique compatible HDMI.
4. **Port HDMI-2.** Ce port est pour la connexion avec un périphérique compatible HDMI.

5. **DisplayPort.** Ce port est pour la connexion d'un périphérique compatible DisplayPort.
6. **USB 3.2 Gen 1 Type-B.** Ce port permet de connecter un câble USB en amont. La connexion active les ports USB du moniteur.
7. **USB 3.2 Gen 1 Type-A.** Ces ports permettent de connecter des appareils USB, comme un clavier/une souris USB, un lecteur de mémoire flash USB, et.
8. Ce port est pour le service uniquement. (USB micro-B)
9. **Fente de verrouillage Kensington.**
10. **Boutons de commande.**

1.3.3 Autre(s) fonction(s)

- Douille pour trépied au-dessus

La douille de trépied de 1/4 de pouce sur le support du moniteur permet de monter une caméra, un équipement audio ou un écran supplémentaire.



- G-SYNC HDR

Le moniteur prend en charge le format HDR. Lors de la détection du contenu HDR, un message « HDR activé » apparaîtra et s'affichera dans le menu OSD.

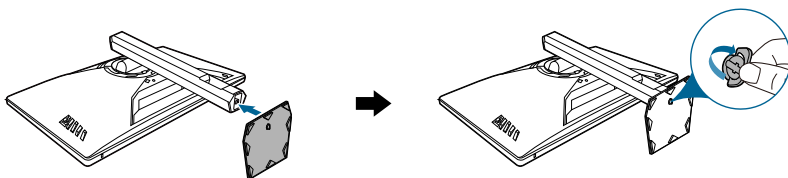


- Lors de l'affichage du contenu HDR, les fonctions suivantes ne sont pas disponibles : Filtre de lumière bleue, DP SDR YCbCr sRGB Gamma, HDMI SDR YCbCr sRGB Gamma, Auto SDR Brightness.
- Des cartes graphiques NVIDIA Pascal GPU, telles que les cartes NVIDIA RTX série 20 et plus récentes, ainsi que la dernière version du système d'exploitation Windows, sont nécessaires pour activer une fréquence de rafraîchissement de 1440P 360 Hz.



2.1 Assemblage de la base/du bras du moniteur

1. Insérez la base dans le bras.
2. Assurez la base au bras en serrant la vis.



Nous vous conseillons de couvrir la surface de la table avec un chiffon doux pour éviter d'endommager le moniteur.

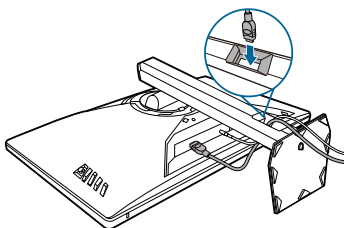


Taille de vis de la base : M6 x 19 mm.

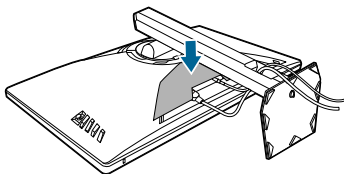
2.2 Gestion des câbles

Vous pouvez organiser les câbles à l'aide du couvercle du port entrée/sortie.

- **Organiser les câbles**

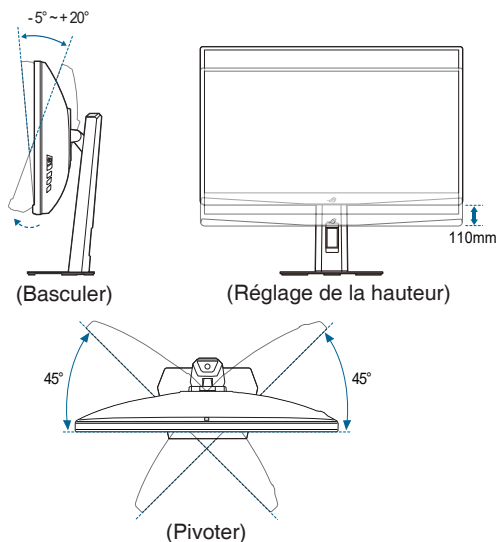


- **Utiliser couvercle du port entrée/sortie** : le couvercle peut être installé ou retiré.



2.3 Réglage du moniteur

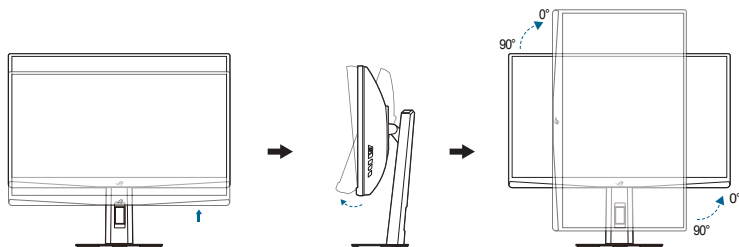
- Pour une vision optimale, il est recommandé d'avoir une vision de face sur le moniteur, ensuite réglez l'angle du moniteur pour qu'il soit confortable.
- Tenez le pied pour empêcher le moniteur de tomber quand vous le changez d'angle.
- L'angle/plage d'ajustement recommandé est de $+20^{\circ}$ à -5° (pour l'inclinaison)/ $+45^{\circ}$ à -45° (pour le pivotement)/110 mm (pour l'ajustement de la hauteur).



Il est normal que le moniteur tremble légèrement quand vous ajustez l'angle de visualisation.

Pivoter le moniteur

1. Soulevez le moniteur dans sa position la plus haute.
2. Inclinez le moniteur à l'angle maximum permis.
3. Tournez le moniteur vers la droite jusqu'à l'angle désirée.



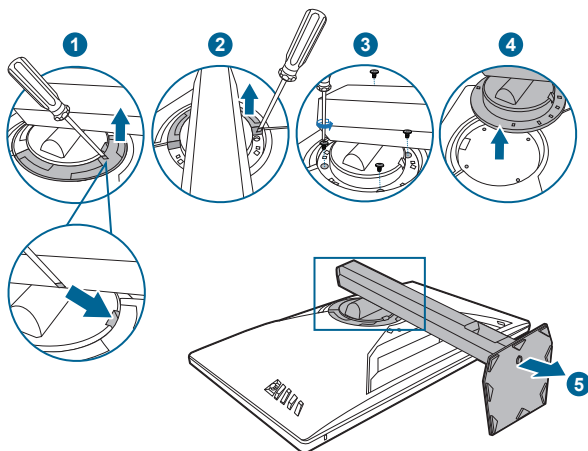
Il est normal que le moniteur tremble légèrement quand vous ajustez l'angle de visualisation.

2.4 Démontage du bras (montage mural VESA)

Le bras détachable de ce moniteur, est spécialement conçu pour une installation murale VESA.

Pour démonter le bras :

1. Couchez le moniteur sur une table face vers le bas.
2. Utilisez un tournevis pour retirer les couvercles là où le moniteur et le bras se rejoignent.
3. Desserrez les quatre vis à l'arrière du moniteur et enlevez le bras/la base.



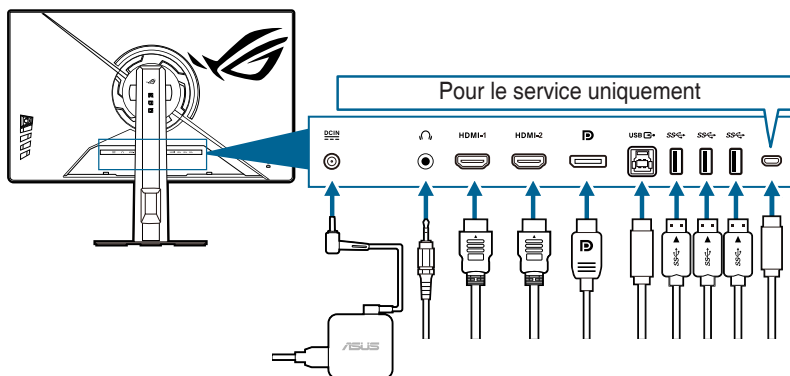
Nous vous conseillons de couvrir la surface de la table avec un chiffon doux pour éviter d'endommager le moniteur.



- Le kit de montage mural VESA (100 x 100 mm) s'achète séparément.
- Utilisez uniquement un support de montage mural agréé UL avec un poids / une charge minimum de 22,7 kg (taille des vis : M4 x 10 mm)

2.5 Branchement des câbles

Branchez les câbles selon les instructions suivantes :



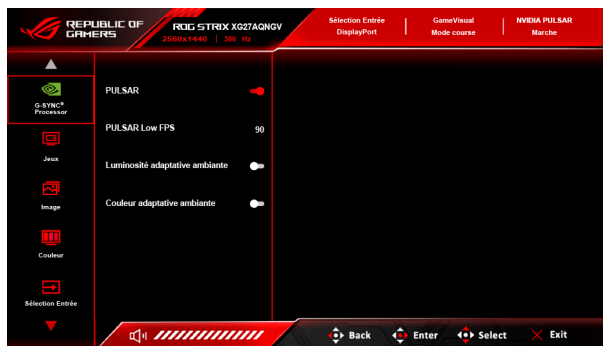
- **Pour brancher le cordon d'alimentation :**
 - a. Connectez l'adaptateur d'alimentation sur l'entrée DC IN du moniteur.
 - b. Connectez une extrémité du cordon d'alimentation à l'adaptateur d'alimentation et l'autre extrémité à une prise électrique.
- **Pour brancher le câble DisplayPort/HDMI :**
 - a. Branchez une extrémité du câble DisplayPort/HDMI sur le port DisplayPort/HDMI du moniteur.
 - b. Branchez l'autre extrémité du câble DisplayPort/HDMI sur le port DisplayPort/HDMI de votre ordinateur.
- **Pour utiliser l'écouteur :** connectez l'extrémité avec le connecteur à la prise écouteur du moniteur.
- **Pour utiliser les ports USB 3.2 Gen 1 :** Prenez le câble USB fourni, et branchez la plus petite extrémité (type B) du câble USB en amont au port USB en amont du moniteur, et la plus grande extrémité (type A) au port USB de votre ordinateur. Assurez-vous que la dernière version du système d'exploitation Windows 10/Windows 11 est installée sur votre ordinateur. Cela permettra aux ports USB du moniteur de fonctionner.



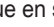
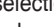
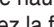


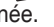
2.6 Mise sous tension du moniteur

Appuyez sur le bouton d'alimentation. Voir page 1-2 pour l'emplacement du bouton d'alimentation. Le témoin d'alimentation s'allume en blanc pour indiquer que le moniteur est allumé.

3.1 Menu OSD (Affichage à l'écran)

3.1.1 Reconfiguration



1. Appuyez sur le bouton  pour activer le menu OSD.
2. Déplacez le bouton  en haut/bas pour naviguer dans les fonctions. Mettez la fonction voulue en surbrillance, et appuyez bouton  pour l'activer. Si la fonction sélectionnée dispose d'un sous-menu, déplacez le bouton  vers le haut/bas pour vous déplacer dans les fonctions du sous-menu. Sélectionnez la fonction de sous-menu désirée et appuyez sur le bouton  ou déplace bouton  à droite pour l'activer.
3. Déplacez le bouton  vers le haut/bas pour modifier les paramètres de la fonction sélectionnée.
4. Pour quitter et enregistrer le menu OSD, appuyez sur le bouton **X** ou déplacez le bouton  vers la gauche plusieurs fois, jusqu'à ce que le menu OSD disparaisse. Pour ajuster d'autres fonctions, répétez les étapes 1-3.

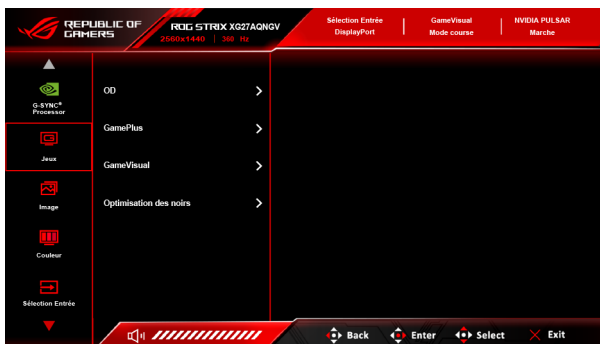
3.1.2 Présentation des fonctions OSD

1. G-SYNC® Processor



- **PULSAR (NVIDIA ULMB 2)** : G-SYNC Pulsar est la nouvelle génération de la technologie VRR (taux de rafraîchissement variable). Elle offre non seulement une expérience fluide et sans saccades, mais aussi une nouvelle référence en matière de clarté et de fidélité visuelles grâce à l'invention du stroboscope à fréquence variable. **PULSAR** s'affiche quand le mode G-SYNC est activé. **NVIDIA ULMB 2** s'affiche quand le mode G-SYNC est désactivé.
- **PULSAR Low FPS** : La technologie Pulsar Low FPS de Nvidia offre une plage de taux de rafraîchissement plafonnée afin de réduire le scintillement lors des fluctuations du taux de rafraîchissement et garantir ainsi une expérience de jeu immersive et fluide.
- **Luminosité adaptative ambiante** : Luminosité adaptative ambiante est une fonctionnalité utile qui ajuste automatiquement la luminosité de l'écran en fonction de la luminosité ambiante, offrant ainsi une meilleure visibilité.
- **Couleur adaptative ambiante** : Couleur adaptative ambiante est une technologie d'affichage qui ajuste automatiquement la température de couleur d'un écran en fonction des conditions d'éclairage ambiantes, offrant ainsi une expérience visuelle plus naturelle et plus confortable.

2. Jeux



- **OD** : Améliore le temps de réponse du niveau de gris du panneau LCD. Il contient 4 modes notamment **Extrême**, **Esports**, **Normal** et **Arrêt**.
- **GamePlus** : La fonction GamePlus fournit une boîte à outils et crée un meilleur environnement de jeu pour les utilisateurs pendant différents types de jeux.
 - * **FPS Mode** : Le compteur de FPS (images par seconde) permet de connaître la fluidité du jeu.
 - * **Viseur** : La superposition de viseur avec 6 différentes options de viseur vous permet de choisir celle qui convient le mieux à votre jeu.
 - * **Minuterie** : Vous pouvez positionner la minuterie dans le coin supérieur gauche de l'écran afin de pouvoir suivre le temps de jeu.
 - * **Chronomètre** : Vous pouvez positionner le chronomètre dans le coin supérieur gauche de l'écran afin de pouvoir suivre le temps de jeu.
 - * **Alignement écran** : Alignement écran affiche des lignes d'alignement sur les 4 côtés de l'écran, servant d'outil facile et pratique pour que vous puissiez aligner plusieurs moniteurs parfaitement.
- **GameVisual** : La fonction GameVisual vous aide à sélectionner facilement les différents modes d'affichage.
 - * **Mode Paysage** : Ceci est le meilleur choix pour l'affichage de photos de paysage avec la technologie d'amélioration vidéo de GameVisual™.
 - * **Mode course** : Ceci est le meilleur choix pour les jeux de course avec la technologie d'amélioration vidéo de GameVisual™.
 - * **Mode cinéma** : Ceci est le meilleur choix pour regarder les films avec la technologie d'amélioration vidéo de GameVisual™.

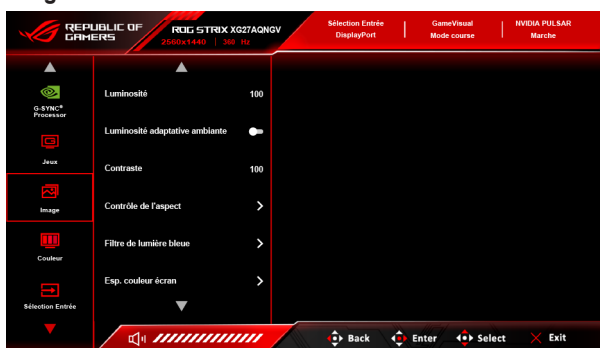
- * **Mode RTS/RPG** : Ceci est le meilleur choix pour les jeux de stratégie en temps réel (RTS) et les jeux de rôle (RPG) avec la technologie d'amélioration vidéo de GameVisual™.
- * **G-SYNC Esports Mode** : Ceci est le meilleur choix pour les joueurs professionnels d'Esports avec la technologie de G-SYNC® Processor.
- * **Mode sRGB** : Ceci est le meilleur choix pour afficher les photos et graphiques des PC.



- En **Mode course**, les fonctions suivantes ne sont pas configurables par l'utilisateur : **Saturation sur six axes**.
- En **Mode sRGB**, les fonctions suivantes ne sont pas configurables par l'utilisateur : **Température Couleur, Luminosité, Contraste, Gamma, Saturation sur six axes**.
- En **Mode Paysage/Mode cinéma**, les fonctions suivantes ne sont pas configurables par l'utilisateur : **Gamma, Optimisation des noirs**.

- **Optimisation des noirs** : L'Optimisation des couleurs sombres ajuste la courbe de gamma du moniteur pour enrichir les tons sombres dans une image rendant les scènes et objets sombres beaucoup plus facile à voir.

3. Image



- **Luminosité** : La plage de réglage est de 0 à 100. Quand HDR est activé, la **Luminosité** sera changée à **Pic blanc (nits) 500**.
- **Luminosité adaptative ambiante** : Luminosité adaptative ambiante est une fonctionnalité utile qui ajuste automatiquement la luminosité de l'écran en fonction de la luminosité ambiante, offrant ainsi une meilleure visibilité.



HDR10 étant une norme absolue, où le contenu définit le niveau de nits absolus, Auto SDR Brightness en mode HDR n'est pas disponible.

- **Contraste** : La plage de réglage est de 0 à 100.
- **Contrôle de l'aspect** : Règle le rapport d'aspect pour **Mise à l'échelle désactivée, 27" par défaut, 27" étiré, 25" par défaut ou 25" étiré.**



Pour activer le **Mode 25"**, veuillez sélectionner 1080p ou 1332p sur l'appareil source.

- **Filtre de lumière bleue**

- * **Niveau 0** : Aucun changement.
- * **Niveau 1~Niveau 4** : Plus le niveau est élevé, moins la lumière bleue est dispersée. Quand **Filtre de lumière bleue** est activé, les réglages par défaut du **Mode course** seront automatiquement importés. Entre le **Niveau 1** au **Niveau 3**, la fonction Luminosité est configurable par l'utilisateur. **Niveau 4** est un réglage optimisé. La fonction Luminosité n'est pas configurable par l'utilisateur.



Le moniteur utilise un panneau à faible lumière bleue et est conforme à solution matérielle de faible lumière bleue de TÜV Rheinland en mode de réinitialisation d'usine/par défaut.

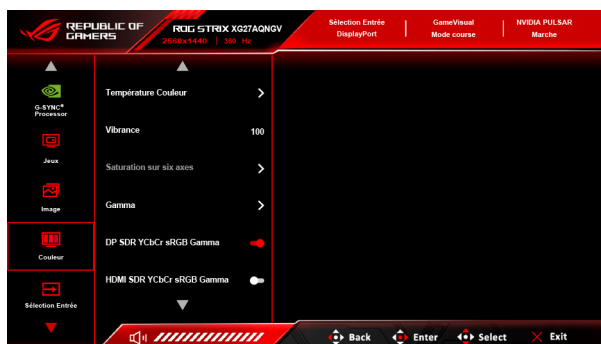


Veuillez consulter ce qui suit pour alléger la fatigue oculaire :

- Vous devez vous éloigner pendant un certain temps de l'affichage si vous travaillez pendant de longues heures. Il est conseillé de faire des pauses courtes (au moins 5 minutes) après environ 1 heure de travail continu à l'ordinateur. Faire des pauses courtes et fréquentes est plus efficace qu'une seule pause plus longue.
- Pour réduire la fatigue oculaire et la sécheresse de vos yeux, vous devez reposer vos yeux périodiquement en vous concentrant sur des objets éloignés.
- Les exercices oculaires peuvent aider à réduire la fatigue oculaire. Répétez ces exercices souvent. Si la fatigue oculaire persiste, veuillez consulter un médecin. Exercices oculaires : (1) Regardez de manière répétée vers le haut et vers le bas, (2) roulez des yeux lentement, (3) faites bouger vos yeux en diagonale.
- La lumière bleue à haute énergie peut entraîner une fatigue oculaire et une DMLA (dégénérescence maculaire liée à l'âge). Filtre de lumière bleue pour réduire de 70% (max.) la lumière bleue nocive pour éviter le syndrome de la vision sur ordinateur.

- **Esp. couleur écran : sRGB** est recommandé lors de l'utilisation de systèmes Microsoft. **Large gamme** est recommandé lors de l'utilisation de systèmes Mac OS.

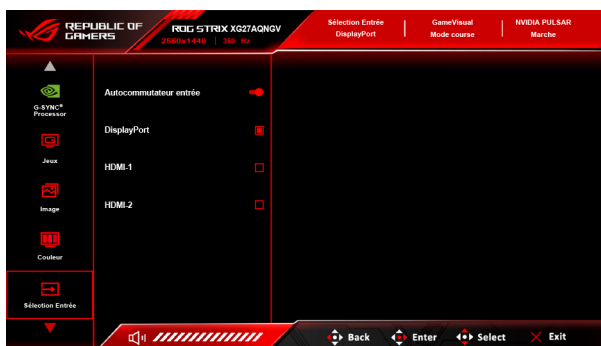
4. Couleur



- **Température Couleur** : Contient 9 modes notamment 4000K, 5000K, 6500K, 7500K, 8200K, 9300K, 10000K, **Mode Utilisateur** et **Temp. couleur utilisateur**.
- **Vibrance** : Fournit des commandes permettant d'ajuster la saturation chromatique et l'intensité de la sortie d'affichage.
- **Saturation sur six axes** : Règle la saturation pour R, G, B, C, M, Y.
- **Gamma** : Permet de paramétrer le mode couleur sur 1,8, 2,0, 2,2, 2,4, 2,6 ou **Gamma utilisateur**.
- **DP SDR YCbCr sRGB Gamma** : **Marche** correspond à la courbe gamma sRGB et **Arrêt** à la courbe gamma BT.1886.
- **HDMI SDR YCbCr sRGB Gamma** : **Marche** correspond à la courbe gamma sRGB et **Arrêt** à la courbe gamma BT. 1886 et correspond aux affichages de mastering des studios de cinéma.
- **Couleur adaptative ambiante** : Couleur adaptative ambiante est une technologie d'affichage qui ajuste automatiquement la température de couleur d'un écran en fonction des conditions d'éclairage ambiantes, offrant ainsi une expérience visuelle plus naturelle et plus confortable.

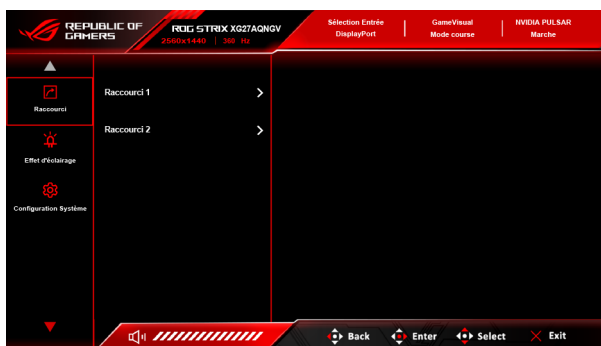
5. Sélection Entrée

Dans cette fonction, vous pouvez sélectionner la source d'entrée désirée et basculer la fonction de commutation auto d'entrée entre activée et désactivée.



- **Autocommutateur entrée** : Quand cette option est activée, le système sélectionne automatiquement le dernier port E/S inséré.

6. Raccourci

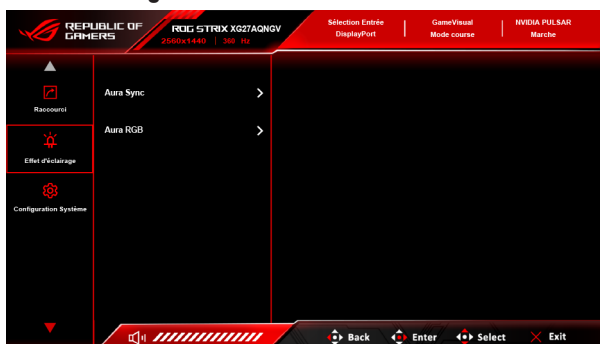


- **Raccourci 1/Raccourci 2** : Définit les fonctions de raccourci pour les boutons de raccourci.



Quand une certaine fonction est sélectionnée ou activée, votre bouton de raccourci peut ne pas la prendre en charge. Choix de fonctions disponibles pour les raccourcis : **GamePlus**, **GameVisual**, **Luminosité**, **Contraste**, **Température Couleur**, **Volume**, **Sélection Entrée**.

7. Effet d'éclairage



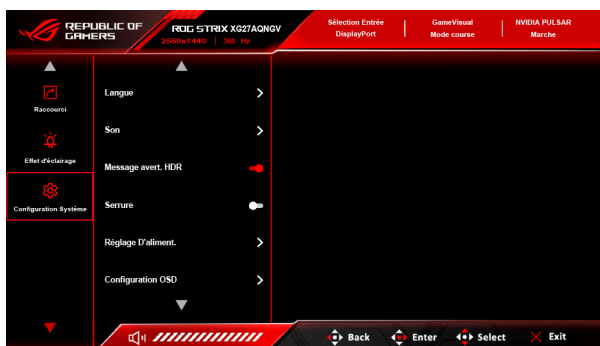
- **Aura Sync** : Permet d'activer ou de désactiver la fonction Aura Sync qui synchronise l'effet de lumière Aura RGB parmi tous les périphériques pris en charge.
- **Aura RGB** : Dans cette fonction, vous pouvez sélectionner un effet de lumière Aura RGB pour le moniteur et modifier les paramètres de l'effet de lumière. Sélectionnez **Arrêt** si vous souhaitez désactiver l'effet de lumière Aura RGB.



- Si la fonction Aura Sync est réglée sur Marche, la fonction Aura RGB deviendra indisponible.
- Voir "3.2 Aura" pour plus d'informations sur comment personnaliser les effets de lumière Aura de votre ordinateur.

8. Configuration Système

Cela vous permet de régler le système.



- **Langue** : Vous pouvez choisir parmi les 20 langues suivantes : Anglais, Français, Allemand, Italien, Espagnol, Néerlandais, Portugais, Russe, Tchèque, Croate, Polonais, Roumain, Hongrois, Turc, Chinois simplifié, Chinois traditionnel, Japonais, Coréen, Thaï, Indonésien.

- **Son :**
 - * **Volume (écouteur) :** La plage de réglage est de 0 à 100.
 - * **Muet :** Bascule le son du moniteur entre activé et désactivé.
- **Message avert. HDR :** Vous permet d'activer ou de désactiver le message d'avertissement en mode HDR.
- **Serrure :** Pour désactiver toutes les touches de fonction. Appuyez sur **X** plus de 5 secondes pour annuler la fonction serrure.
- **Réglage D'aliment. :**
 - * **Mode Standard :** Consommation d'énergie normale.
 - * **Mode éco. énergie :** Réduit la consommation d'énergie.



Certaines fonctions qui consomment de l'énergie (notamment les paramètres liés à l'audio, à l'USB et à Aura) seront désactivées quand **Mode éco. énergie** est sélectionné. Si vous souhaitez activer les fonctions, sélectionnez **Mode Standard**.



Veuillez désactiver la fonction HDR avant d'activer le **Mode éco. énergie**.

- **Configuration OSD :**
 - * **Position-OSD :** Ajuste la position de l'OSD.
 - * **Délai OSD :** Pour ajuster la durée du délai OSD, de 10 à 120 secondes.
 - * **Transparence :** Pour ajuster l'arrière-plan du menu OSD, de l'opaque vers le transparent.
- **Informations :** Pour afficher les informations du moniteur.
- **Tout réinit. :** Sélectionnez **Oui** pour restaurer les réglages par défaut.
 - * **Mode maj micrologic. :** Activez cette fonction pour lancer la mise à jour du micrologiciel.

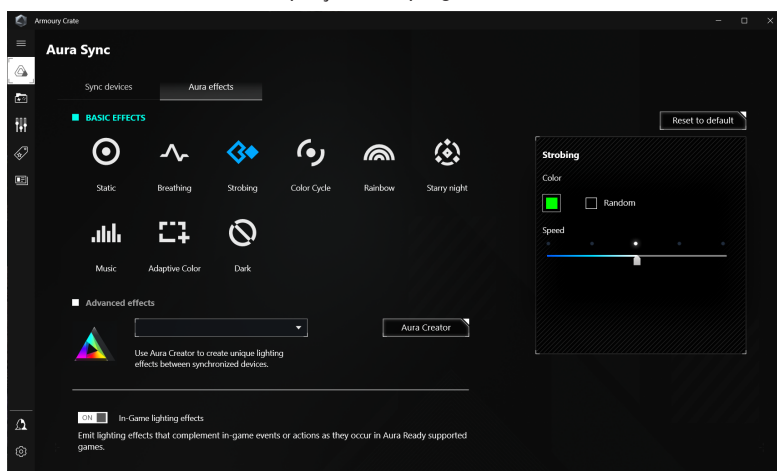
3.2 Aura

Armoury Crate est un logiciel qui contrôle les DÉL colorées sur les périphériques pris en charge, comme les moniteurs, les cartes mères, les cartes graphiques, les PC de bureau, etc. Aura vous permet d'ajuster la couleur des DÉL RVB sur ces périphériques et de sélectionner différents effets de lumière. Vous pouvez également corriger ou ajuster la couleur des DÉL en les étalonnant.

Pour activer Aura :

1. Réglez la fonction **Aura Sync** sur Marche dans le menu OSD.
2. Connectez le port USB 3.2 Gen 1 en amont du moniteur au port USB de votre ordinateur.
3. Installez Armoury Crate, puis redémarrez l'ordinateur.
4. Exécutez Armoury Crate.

Vous trouverez ci-dessous l'aperçu de ce programme.



- Si la connexion USB en amont entre le moniteur et l'ordinateur est déconnectée, pour reprendre la fonction Aura, vous devez relier le port USB 3.2 Gen 1 en amont du moniteur à l'ordinateur, puis redémarrer l'ordinateur.
- Visitez https://rog.asus.com/innovation/armoury_crate/ pour plus de détails.

3.3 Résumé des spécifications

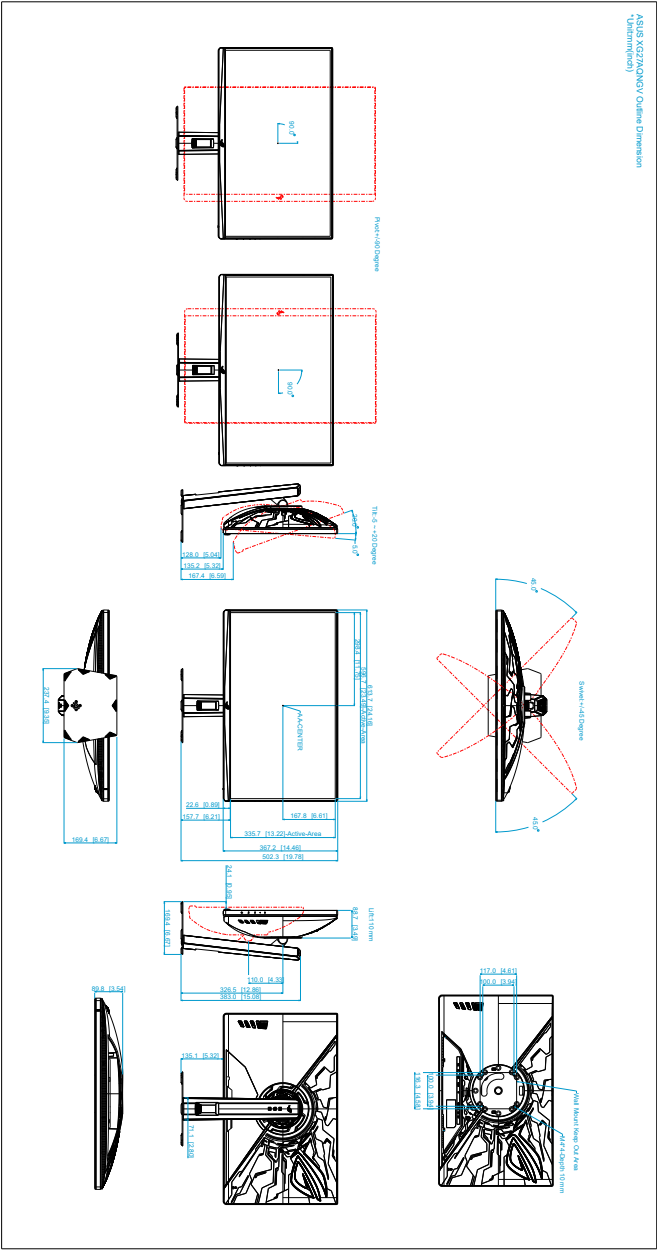
Type d'affichage	TFT LCD
Taille de l'écran	Écran large 27" (16:9, 68,4 cm)
Résolution max.	2560 x 1440
Taille des pixels	0,233 mm x 0,233 mm
Luminosité (Typ.)	400 cd/m ²
Rapport de contraste (Typ.)	1000:1
Angle de vision (H/V) CR > 10	178°/178°
Couleurs d'affichage	16,7 M
Temps de réponse	1 ms (Gris à Gris)
Sélection de la température des couleurs	9 températures de couleur
Entrée analogique	Non
Entrée numérique	DisplayPort v1.4 x 1, HDMI v2.1 x 2
Prise de l'écouteur	Oui
Entrée audio	Non
Haut-parleur (intégré)	Non
Port USB 3.2 Gen 1	1 x USB 3.2 Gen 1 Type-B 3 x USB 3.2 Gen 1 Type-A
Couleurs	Noir
DEL d'alimentation	Blanc (Allumé)/Orange clignotant (accès au mode veille)/Orange (mode veille/aucun signal)/Vert (HDR/HDR+G-SYNC/PULSAR)/Rouge (G-SYNC/PULSAR)/Jaune (ULMB2/ULMB2+ HDR)/Vert clignotant (Mode māj micrologic.)
Inclinaison	+20° ~ -5°
Pivot	+/-90°
Rotation	+45° ~ -45°
Réglage de la hauteur	110 mm
Montage mural VESA	100 x 100 mm
Verrou Kensington	Oui
Tension de voltage	c.a. : 100 ~ 240 V c.c. : 20 V, 9 A (Adaptateur CA)
Consommation électrique	Allumé : < 38 W**, Veille : < 0,5 W, Éteint : < 0,3 W
Température (fonctionnement)	0°C ~ 40°C
Température (non utilisé)	-20°C ~ +60°C
Dimensions (L x H x D) sans pied	613,7 x 367,2 x 85,8 mm
Dimensions (L x H x D)	613,7 x 392,5 x 187,9 mm (avec pied, plus bas) 613,7 x 502,5 x 187,9 mm (avec pied, plus haut) 710 x 215 x 460 mm (emballage)
Poids (approx.)	4,3 kg (sans pied) ; 6,5 kg (net) ; 9,2 kg (brut)

Multi-langues	20 langues (Anglais, Français, Allemand, Italien, Espagnol, Néerlandais, Portugais, Russe, Tchèque, Croate, Polonais, Roumain, Hongrois, Turc, Chinois simplifié, Chinois traditionnel, Japonais, Coréen, Thaï, Indonésien)
Accessoires	Guide de mise en route, carte de garantie, adaptateur d'alimentation, cordon d'alimentation, câble DP, câble HDMI, câble USB, couvercle du port entrée/sortie, rapport de test du calibrage des couleurs, autocollant ROG, pochette ROG
Conformité et normes	cTUVus, FCC, IEC-003, CB, CE, ErP, WEEE, UkrSEPRO, Ukraine Energy, CU, CCC, CEL, BSMI, C-Tick, MEPS, VCCI, PSE, PC Recycle, J-MOSS, KCC, E-STANDBY, PSB, RoHS, CEC, TUV- Flicker Free, TUV Low Blue Light, Windows 10 & 11 WHQL

***Spécifications sujettes à modification sans préavis.**

****Mesure une luminosité d'écran de 200 nits sans connexion audio/USB/ lecteur de carte.**

3.4 Dimensions du contour



3.5 Guide de dépannage (FAQ)

Problème	Solution possible
Le voyant DEL d'alimentation n'est pas ALLUMÉ	<ul style="list-style-type: none">• Appuyez sur le bouton d'alimentation pour vérifier si le moniteur est en mode ALLUMÉ.• Vérifiez si le cordon d'alimentation est correctement branché sur le moniteur et sur la prise de courant.
Le voyant DEL d'alimentation est de couleur blanche et il n'y a aucune image sur l'écran	<ul style="list-style-type: none">• Vérifiez si le moniteur et l'ordinateur sont en mode ALLUMÉ.• Assurez-vous que le câble de signal est correctement branché sur le moniteur et sur l'ordinateur.• Vérifiez le câble de signal et assurez-vous qu'aucune broche n'est tordue.• Connectez l'ordinateur à un autre moniteur disponible pour vérifier que l'ordinateur fonctionne correctement.
L'image de l'écran est trop claire ou trop foncée	<ul style="list-style-type: none">• Ajustez les réglages Contraste et Luminosité avec le menu OSD.
L'image de l'écran n'est pas centrée ou pas de bonne taille	<ul style="list-style-type: none">• Assurez-vous que le câble de signal est correctement branché sur le moniteur et sur l'ordinateur.• Éloignez les appareils électriques susceptibles de causer des interférences.
Les couleurs de l'image de l'écran sont bizarres (le blanc n'apparaît pas blanc)	<ul style="list-style-type: none">• Vérifiez le câble de signal et assurez-vous qu'aucune broche n'est tordue.• Effectuez Tout réinit. avec le menu OSD.• Ajustez les réglages Couleurs R/V/B ou sélectionnez la Température Couleur dans le menu OSD.
Le contenu HDR n'est pas lu correctement	<ul style="list-style-type: none">• Assurez-vous que la source d'entrée prend en charge la lecture HDR (avec les paramètres système appropriés et le logiciel le plus récent).• Assurez-vous que le contenu est codé en HDR.

3.6 Modes de fonctionnement pris en charge

Entrée HDMI

Résolution Fréquence	Taux de rafraîchissement
640 x 480	60 Hz
800 x 600	60 Hz
1024 x 768	60 Hz
1920 x 1080	120 Hz
2560 x 1440	60 Hz
2560 x 1440	120 Hz

- Fréquences vidéo

Résolution Fréquence	Taux de rafraîchissement
640 x 480p	59,94 Hz/60 Hz
720 x 480p	59,94 Hz/60 Hz
720 x 576p	50 Hz
1280 x 720p	50 Hz
1280 x 720p	59,94 Hz/60 Hz
1920 x 1080p	50 Hz
1920 x 1080p	59,94 Hz/60 Hz
1920 x 1080p	119,88/120 Hz
3840 x 2160p	50 Hz
3840 x 2160p	59,94 Hz/60 Hz
3840 x 2160p	119,88/120 Hz

Entrée DisplayPort

Contrôle de l'aspect	Résolution Fréquence	Taux de rafraîchissement
27" par défaut	640 x 480	60 Hz
	800 x 600	60 Hz
	1024 x 768	60 Hz
	1920 x 1080	120 Hz
	1920 x 1080	240 Hz
	1920 x 1080	360 Hz
	2368 x 1332	120 Hz
	2368 x 1332	240 Hz
	2368 x 1332	360 Hz
	2560 x 1440	60 Hz
	2560 x 1440	120 Hz
	2560 x 1440	240 Hz
	2560 x 1440	360 Hz
27" étiré	1024 x 768	360 Hz
	1152 x 864	360 Hz
	1280 x 960	360 Hz
	1440 x 1080	360 Hz
	1776 x 1332	360 Hz
	1920 x 1440	360 Hz
25" par défaut	1920 x 1080	120 Hz
	1920 x 1080	240 Hz
	1920 x 1080	360 Hz
	2368 x 1332	60 Hz
	2368 x 1332	120 Hz
	2368 x 1332	240 Hz
	2368 x 1332	360 Hz
25" étiré	1024 x 768	360 Hz
	1152 x 864	360 Hz
	1280 x 960	360 Hz
	1440 x 1080	360 Hz
	1776 x 1332	360 Hz

Contrôle de l'aspect	Résolution Fréquence	Taux de rafraîchissement
Mise à l'échelle désactivée	640 x 480	60 Hz
	800 x 600	60 Hz
	1024 x 768	60 Hz
	1920 x 1080	120 Hz
	1920 x 1080	240 Hz
	1920 x 1080	360 Hz
	2368 x 1332	120 Hz
	2368 x 1332	240 Hz
	2368 x 1332	360 Hz
	2560 x 1440	60 Hz
	2560 x 1440	120 Hz
	2560 x 1440	240 Hz
	2560 x 1440	360 Hz

