

F27182

Première Édition / Février 2026

IN SEARCH OF INCREDIBLE



Manuel de maintenance / auto-réparation

ASUS

Table des matières

Table des matières	2
Information importante.....	4
Chapitre 1 : Introduction	
Clause d'exclusion de responsabilité.....	6
Précautions relatives à la sécurité.....	6
Liste de contrôle avant réparation	8
Outils de réparation	9
Accessoires.....	9
Outils de diagnostic.....	9
Composants principaux.....	10
Chapitre 2 : Procédures de maintenance	
Couvercle inférieur.....	13
Retrait.....	14
Installation.....	16
Batterie	18
Retrait.....	19
Installation.....	23
SSD M.2.....	28
Retrait.....	29
Installation.....	30
Haut-parleurs	31
Retrait.....	32
Installation.....	36

Pavé tactile.....	41
Retrait.....	42
Installation.....	45
Module de ventilation.....	48
Retrait.....	49
Installation.....	51
Dissipateur thermique.....	53
Retrait.....	54
Installation.....	56
Module d'écran	58
Retrait.....	59
Installation.....	65
Cadre de l'écran	70
Retrait.....	71
Installation.....	72
Carte mère.....	73
Retrait.....	74
Installation.....	76
Carte d'E/S	78
Retrait.....	79
Installation.....	80
Module de clavier	81
Retrait.....	82
Installation.....	85

Annexes

Diagrammes du câblage et des connexions.....	89
--	----

Information importante

INFORMATIONS SUR LES DROITS D'AUTEUR

Aucun extrait de ce manuel, incluant les produits et logiciels qui y sont décrits, ne peut être reproduit, transmis, transcrit, stocké dans un système de restitution, ou traduit dans quelque langue que ce soit sous quelque forme ou quelque moyen que ce soit, à l'exception de la documentation conservée par l'acheteur dans un but de sauvegarde, sans la permission écrite expresse de ASUSTeK COMPUTER INC. ("ASUS").

ASUS fournit ce manuel "en l'état" sans garantie d'aucune sorte, explicite ou implicite, y compris, mais non limité aux garanties implicites ou aux conditions de commerciabilité ou d'adéquation à un but particulier. En aucun cas ASUS, ses directeurs, ses cadres, ses employés ou ses agents ne peuvent être tenus responsables des dégâts indirects, spéciaux, accidentels ou consécutifs (y compris les dégâts pour manque à gagner, pertes de profits, perte de jouissance ou de données, interruption professionnelle ou assimilé), même si ASUS a été prévenu de la possibilité de tels dégâts découlant de tout défaut ou erreur dans le présent manuel ou produit.

Les noms des produits et des sociétés qui apparaissent dans le présent manuel peuvent être, ou non, des marques commerciales déposées, ou sujets à copyrights pour leurs sociétés respectives, et ne sont utilisés qu'à des fins d'identification ou d'explication, et au seul bénéfice des propriétaires, sans volonté d'infraction.

Les spécifications et les informations contenues dans ce manuel sont fournies à titre indicatif seulement et sont sujettes à des modifications sans préavis, et ne doivent pas être interprétées comme un engagement de la part d'ASUS. ASUS n'est en aucun cas responsable d'éventuelles erreurs ou inexactitudes présentes dans ce manuel, y compris les produits et les logiciels qui y sont décrits.

Copyright © 2026 ASUSTeK COMPUTER INC. Tous droits réservés.

CLAUSE DE RESPONSABILITÉ LIMITÉE

Des dommages peuvent survenir suite à un défaut sur une pièce fabriquée par ASUS ou un tiers. Vous avez le droit à des dommages et intérêts auprès d'ASUS. Dans un tel cas, indépendamment de la base sur laquelle vous avez droit de revendiquer les dommages et intérêts auprès d'ASUS, ASUS ne peut être responsable de plus que des dommages et intérêts pour les dommages corporels (y compris la mort) et les dégâts aux biens immobiliers et aux biens personnels tangibles ; ou les autres dommages et intérêts réels et directs résultant de l'omission ou de la défaillance d'exécuter ses devoirs légaux au titre de la présente Déclaration de Garantie, jusqu'au prix forfaitaire officiel de chaque produit. ASUS n'est responsable et ne peut vous indemniser qu'au titre des pertes, des dégâts ou revendications basés sur le contrat, des préjudices ou des infractions à cette Déclaration de Garantie. Cette limite s'applique aussi aux fournisseurs d'ASUS et à ses revendeurs. Il s'agit du maximum auquel ASUS, ses fournisseurs, et votre revendeur, sont collectivement responsables.

ASUS décline toute responsabilité dans les cas suivants : (1) réclamations de tiers à votre rencontre pour dommages ; (2) perte ou détérioration de vos documents ou données ; (3) dommages spéciaux, accessoires, indirects ou tout dommage économique consécutif (y compris manque à gagner ou économies perdues), même si ASUS, ses fournisseurs ou votre revendeur ont été informés de la possibilité de tels dommages.

SERVICE ET ASSISTANCE

Visitez notre site multilingue d'assistance en ligne sur <https://www.asus.com/support/>.

Chapitre 1: ***Introduction***

Clause d'exclusion de responsabilité

ASUS n'est pas responsable des dommages directs, indirects, intentionnels ou accidentels causés par une mauvaise installation ou une mauvaise utilisation.

Précautions relatives à la sécurité

- Utilisez un bracelet antistatique ou touchez un objet relié à la terre avant de toucher aux composants afin d'éviter des les endommager par décharge d'électricité statique.
- Maintenez les liquides et éléments humides à l'écart de votre appareil afin d'éviter tout court-circuit.
- Retirez toutes les bagues, montres et autres objets métalliques de vos mains.
- Tenez les composants par les coins pour éviter de toucher les circuits imprimés.
- Installez correctement tous les composants avant de brancher l'adaptateur secteur.
- N'utilisez pas d'adaptateurs électriques ni de batteries provenant d'autres appareils afin de réduire les risques de blessures aux personnes provoquées par un feu ou une explosion. Utilisez uniquement des adaptateurs secteur et des batteries certifiés fournis par le fabricant ou un revendeur agréé.
- Détachez tous les clips de fixation ou clapets avant de retirer les câbles afin d'éviter tout dommage.

- Déconnectez les câbles, connecteurs et prises d'alimentation en tirant uniformément sur la prise afin d'éviter tout dommage.
- Utilisez le bon type de vis sur votre appareil afin d'éviter tout dommage.
- Vérifiez que l'orientation du câble est correcte avant de le connecter.
- Retirez complètement tous les résidus d'adhésif après avoir installé de nouveaux composants.
- Photographiez les câbles, l'acheminement des câbles, les connecteurs et les vis pour référence ultérieure, avant de passer à une nouvelle étape.

Liste de contrôle avant réparation

- Lisez l'intégralité du manuel avant de commencer toute procédure de maintenance et suivez toutes les instructions.
- Sauvegardez les données sur votre appareil.
- Placez votre appareil sur une surface propre et stable.
- Éteignez l'appareil.
- Déconnectez tous les câbles et les périphériques.
- Débranchez tous les câbles d'alimentation et retirez la batterie (le cas échéant).

IMPORTANT !

- Si vous n'êtes pas sûr de pouvoir exécuter les procédures de maintenance décrites, contactez d'abord un service après-vente agréé pour obtenir de l'aide.
- Achetez composants de rechange auprès d'un revendeur agréé pour garantir une fiabilité et une compatibilité optimales.

REMARQUE :

- Les illustrations fournies sont données à titre indicatif uniquement.
 - Les procédures de maintenance décrites dans ce manuel dépendent de la configuration du modèle et peuvent ne pas refléter l'ensemble du processus de maintenance. Pour réparer les composants qui ne sont pas mentionnés dans ce manuel, veuillez vous rendre dans un centre de service client pour obtenir une assistance.
 - Conservez tous les rubans adhésifs, matériaux isolants, vis et autres éléments amovibles dans un endroit sûr jusqu'à ce que la procédure de maintenance soit terminée, car ils pourraient être nécessaires lors de l'installation.
-

Outils de réparation



Tournevis



Lame en plastique



Pince

Accessoires



Adaptateur secteur

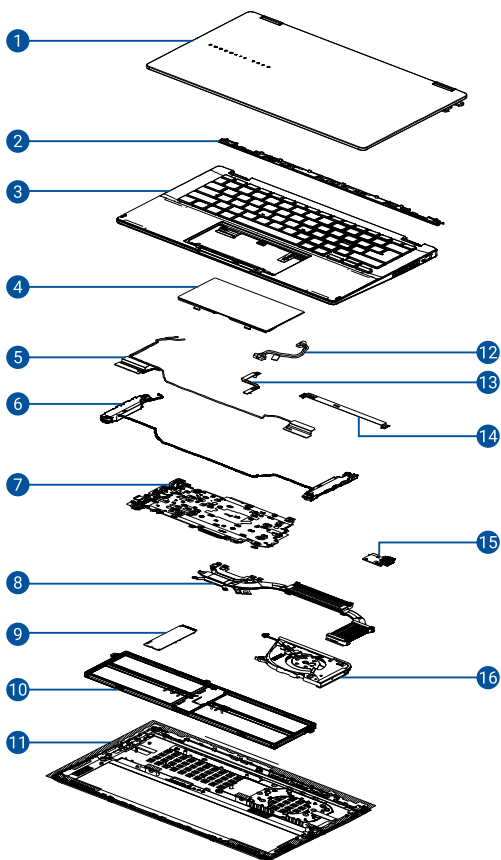
Outils de diagnostic

Utilisez le diagnostic système ASUS après avoir terminé toute procédure de maintenance pour vous assurer que tous les composants fonctionnent correctement.

Pour plus d'informations, consultez le site :

www.asus.com/fr/support/FAQ/1048490/.

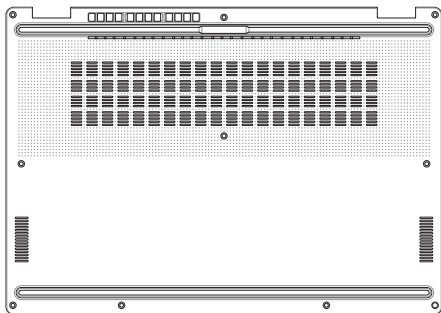
Composants principaux



1. Module d'écran
2. Cadre de l'écran
3. Module de clavier
4. Pavé tactile
5. Câbles d'antenne
6. Haut-parleurs
7. Carte mère
8. Dissipateur thermique
9. SSD M.2
10. Batterie
11. Couvercle inférieur
12. Câble d'alimentation de la batterie
13. Câble du pavé tactile
14. Câble de la carte d'E/S
15. Carte d'E/S
16. Ventilateur

Chapitre 2 : ***Procédures de maintenance***

Couvercle inférieur



Avant de commencer

Lisez les **Précautions d'emploi** et complétez la **Liste de contrôle avant réparation**.

Liste des vis

Modèle 14"

- ⊕ M2.0 X 7.5L (3 pièces)
- ⊕ M2.0 X 6.0L (2 pièces)
- ⊕ Vis captive M2.0 X 4.5L (1 pièce)
- ⊕ M2.0 X 4.5L (4 pièces)

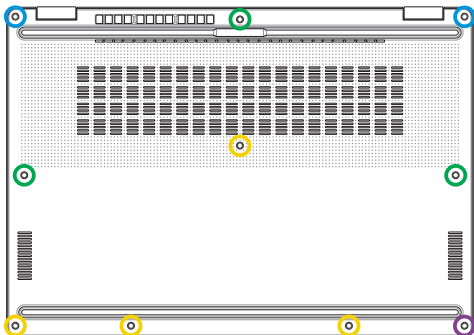
Modèle 16"

- ⊕ M2.0 X 7.5L (2 pièces)
- ⊕ M2.0 X 6.0L (4 pièces)
- ⊕ Vis captive M2.0 X 4.5L (1 pièce)
- ⊕ M2.0 X 5.0L (3 pièces)

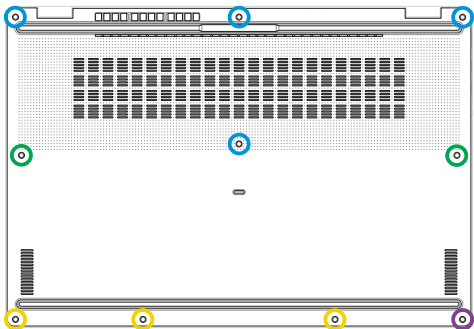
Retrait

1. Retirez les vis du couvercle inférieur.
2. Desserrez la vis captive située dans le coin inférieur droit du couvercle inférieur.

Modèle 14"



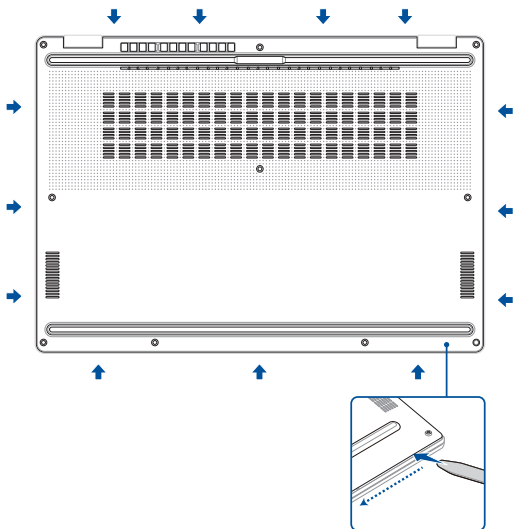
Modèle 16"



3. Utilisez la lame en plastique pour ouvrir la zone du couvercle inférieur indiquée sur l'illustration ci-dessous.

IMPORTANT ! Évitez de faire glisser la lame en plastique sur les côtés de l'appareil ou les fentes d'aération afin d'éviter tout dommage.

4. Retirez le couvercle inférieur.

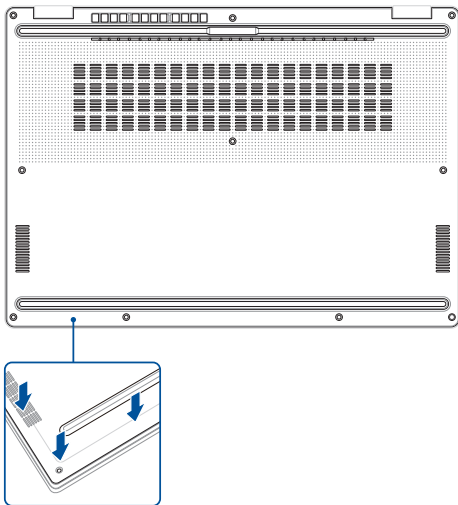


Installation

1. Installez le couvercle inférieur.

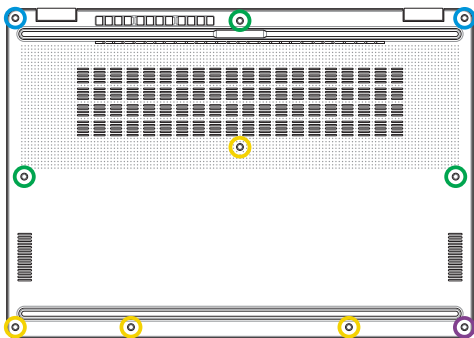
REMARQUE : Lorsque vous remplacez le composant existant par un nouveau, assurez-vous de déplacer le joint de l'ancien composant vers le nouveau couvercle inférieur.

2. Appuyez doucement sur le couvercle inférieur jusqu'à ce qu'il s'enclenche.

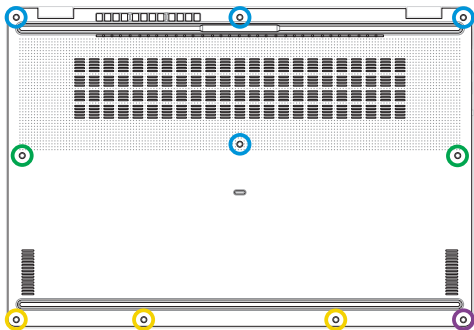


3. Serrez la vis captive située dans le coin inférieur droit du couvercle inférieur.
4. Sécurisez le couvercle en resserrant les vis précédemment retirée(s).

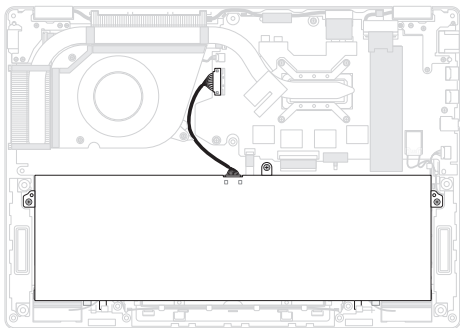
Modèle 14"



Modèle 16"



Batterie



Avant de commencer

1. Lisez les **Précautions d'emploi** et la **Liste de contrôle avant réparation**.
2. Retirez le couvercle inférieur.

Liste des vis

- ⊕ M2.0 X 3.5L (3 pièces)

Retrait

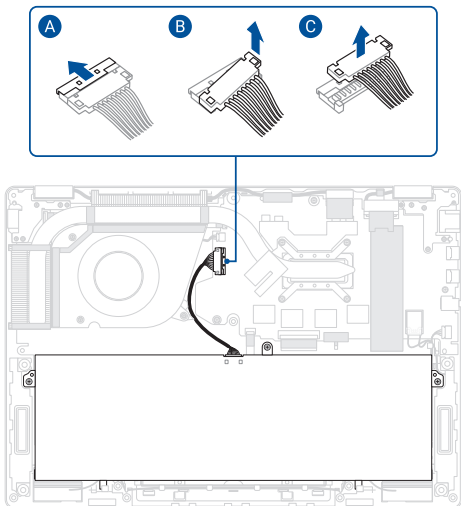
1. Déconnectez le câble d'alimentation de la batterie.

IMPORTANT !

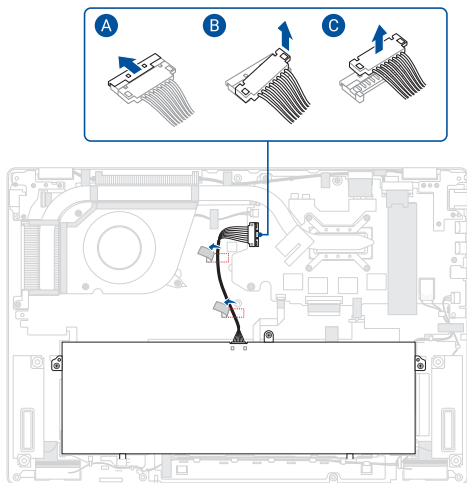
- Débranchez le câble d'alimentation de la batterie en soulevant d'abord le côté avec les fils rouges.
 - Un risque sérieux d'incendie ou d'explosion peut survenir si la batterie est perforée. Si vous n'êtes pas sûr(e) de pouvoir effectuer la maintenance, contactez un service après-vente agréé pour obtenir de l'aide.
-

2. (Sur le modèle 16") Retirez la bande adhésive du câble.

Modèle 14"

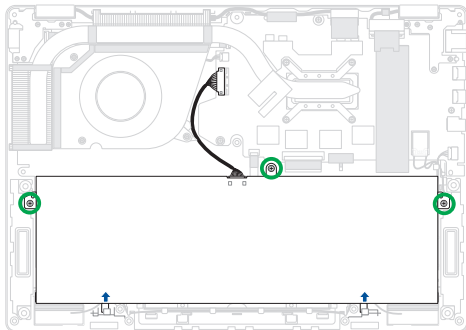


Modèle 16"

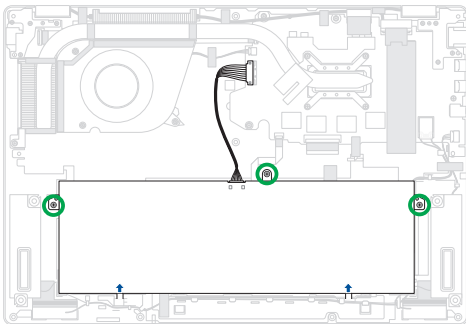


3. Retirez les vis, puis retirez la batterie.

Modèle 14"

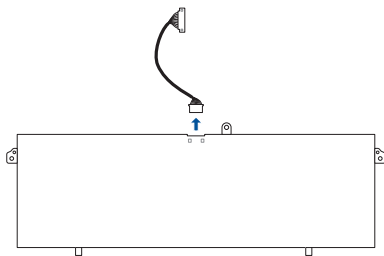


Modèle 16"



4. Retirez le câble d'alimentation de la batterie.

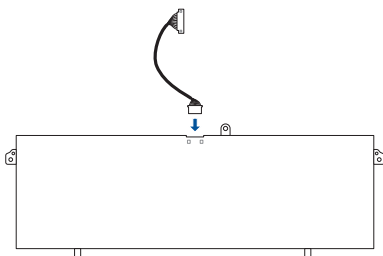
REMARQUE : Cette étape n'est requise que lorsque vous remplacez le composant existant par un nouveau composant.



Installation

1. Connectez le câble d'alimentation de la batterie à la batterie.

REMARQUE : Cette étape n'est requise que lorsque vous remplacez le composant existant par un nouveau composant.

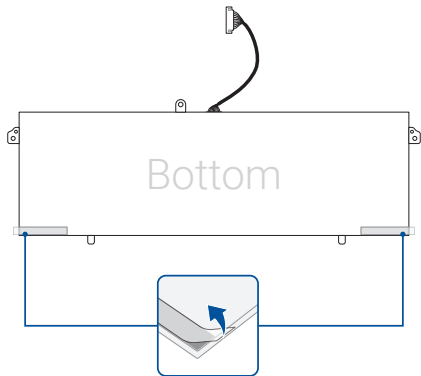


2. (Sur le modèle 14") Retournez la batterie et placez-la dans l'orientation indiquée, puis alignez et fixez la bande adhésive à la zone indiquée sur la batterie.

REMARQUE : Assurez-vous d'éliminer complètement tous les résidus d'adhésif avant de fixer la bande adhésive à la batterie.

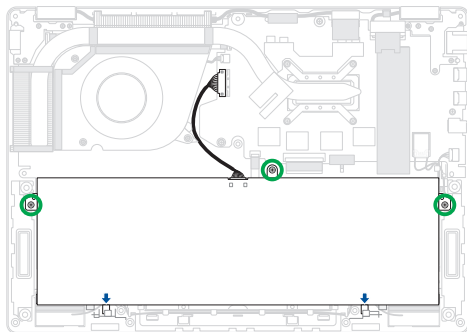
3. (Sur le modèle 14") Retirez la protection anti-adhésive située sur la face supérieure de la bande adhésive.

Modèle 14"

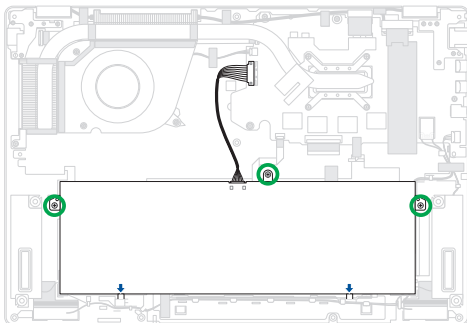


4. Alignez et installez la batterie.
5. Fixez la batterie à l'aide des vis que vous avez retirées précédemment.

Modèle 14"



Modèle 16"

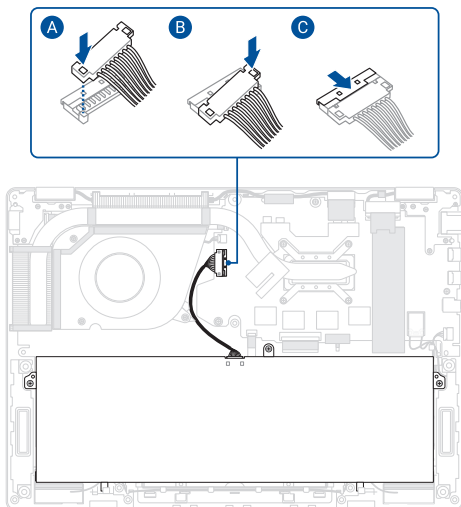


6. Reconnectez le câble d'alimentation de la batterie.

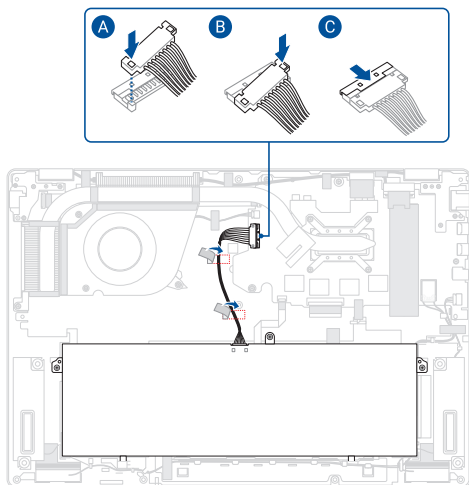
IMPORTANT ! Connectez d'abord le côté du câble d'alimentation de la batterie avec les fils noirs.

7. (Sur le modèle 16") Fixez la bande adhésive sur le câble comme indiqué.
8. Installez les composants que vous avez retirés dans la section *Avant de commencer*.

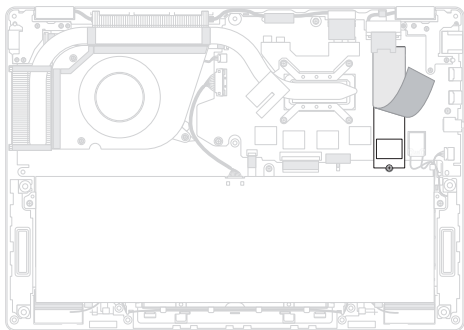
Modèle 14"



Modèle 16"



SSD M.2



Avant de commencer

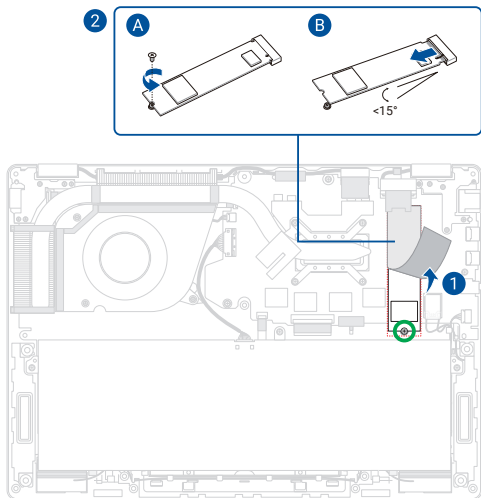
1. Lisez les **Précautions d'emploi** et la **Liste de contrôle avant réparation**.
2. Retirez le couvercle inférieur et débranchez le câble d'alimentation de la batterie.

Liste des vis

- ⊕ M2.0 X 2.5L (1 pièce)

Retrait

1. Retirez le film en polyester du SSD M.2.
2. Retirez la vis puis retirez le SSD M.2 de la carte mère.

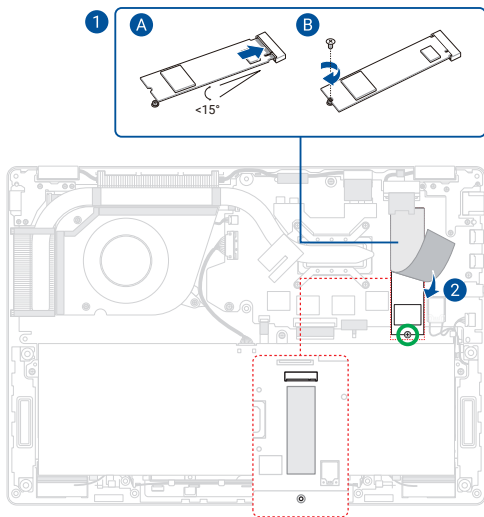


Installation

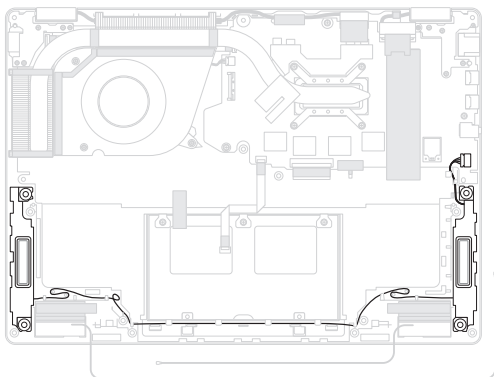
1. Alignez et insérez le SSD M.2 dans le connecteur M.2 de la carte mère, puis fixez le SSD M.2 à l'aide de la vis que vous avez retirée précédemment.

REMARQUE : Assurez-vous de remettre le pad thermique en place comme indiqué avant d'installer le module SSD M.2.

2. Remplacez le film en polyester.
3. Installez les composants que vous avez retirés dans la section *Avant de commencer*.



Haut-parleurs



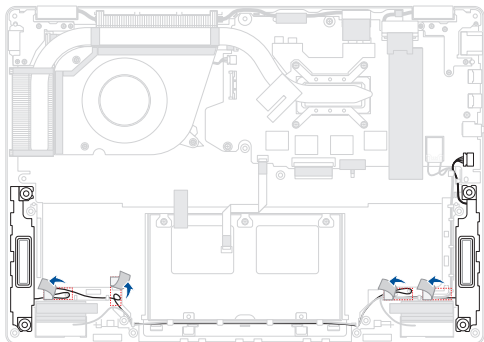
Avant de commencer

1. Lisez les **Précautions d'emploi** et la **Liste de contrôle avant réparation**.
2. Retirez le couvercle inférieur et débranchez le câble d'alimentation de la batterie.
3. Retirez les composants suivants :
 - Batterie

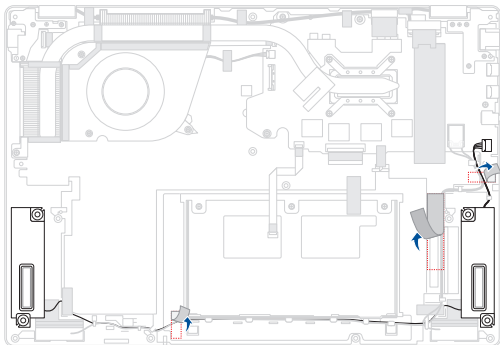
Retrait

1. Retirez la bande adhésive des câbles comme indiqué.

Modèle 14"

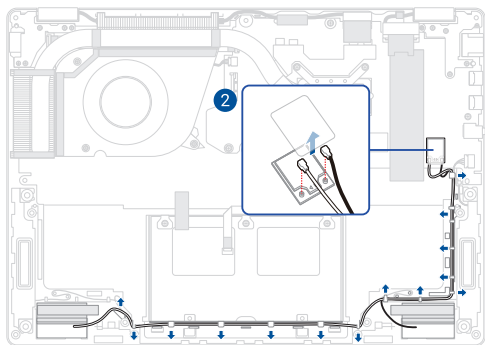


Modèle 16"

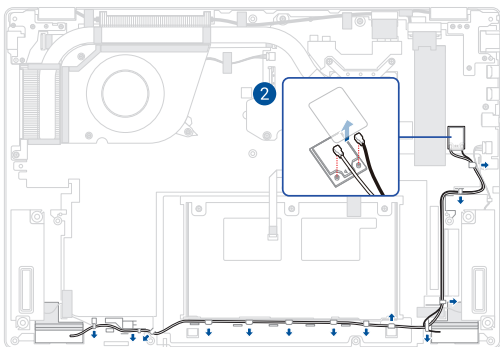


2. Retirez la feuille de plastique et débranchez le(s) câble(s) d'antenne.
3. Retirez le(s) câble(s) d'antenne des guide-câbles.

Modèle 14"

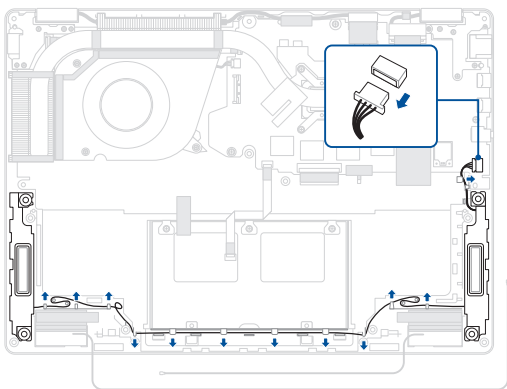


Modèle 16"

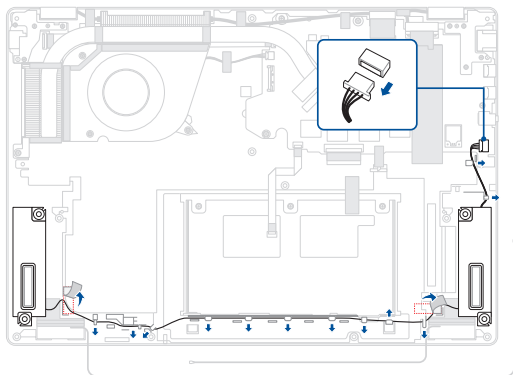


4. (Sur le modèle 16") Retirez la bande adhésive du câble du haut-parleur.
5. Débranchez le connecteur du haut-parleur.
6. Retirez le câble du haut-parleur des guide-câbles.
7. Retirez les haut-parleurs.

Modèle 14"



Modèle 16"



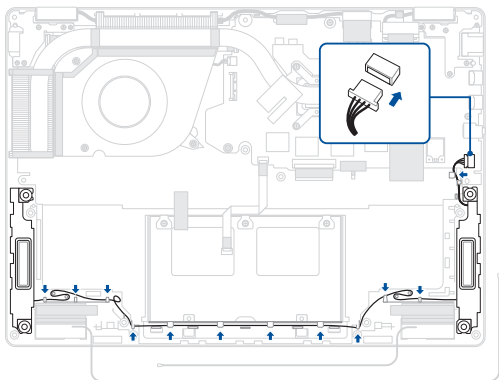
Installation

1. Installez les haut-parleurs.
2. Faites passer le câble du haut-parleur dans les guide-câbles.

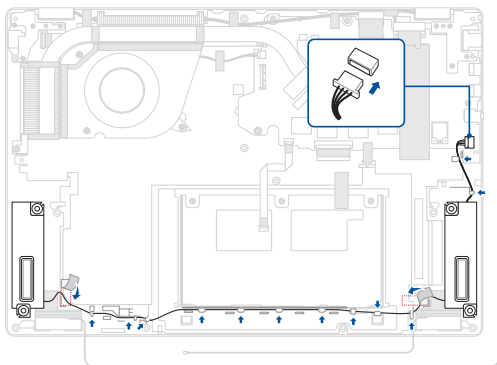
IMPORTANT ! Des dommages peuvent survenir si les câbles ne sont pas correctement acheminés dans les guide-câbles. Assurez-vous que tous les câbles sont acheminés à travers chacun des guide-câbles indiqués avant de continuer.

3. Rebranchez le connecteur du haut-parleur.
4. (Sur le modèle 16") Fixez la bande adhésive sur le câble du haut-parleur comme indiqué.

Modèle 14"



Modèle 16"

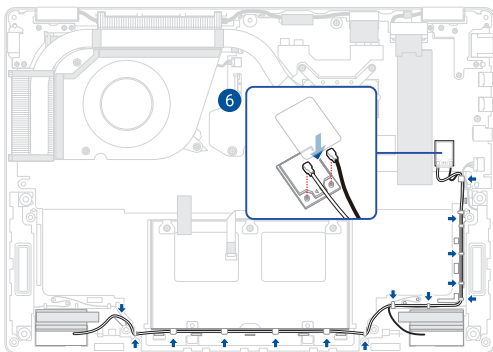


- Faites passer le(s) câble(s) d'antenne dans les guide-câbles.

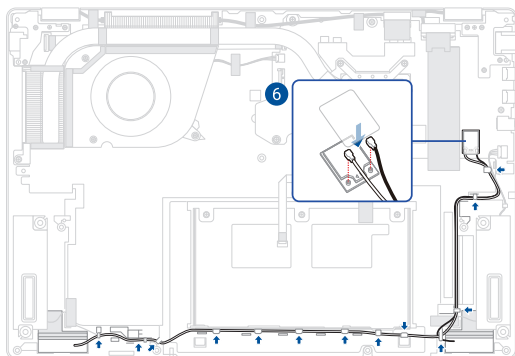
IMPORTANT ! Des dommages peuvent survenir si les câbles ne sont pas correctement acheminés dans les guide-câbles. Assurez-vous que tous les câbles sont acheminés à travers chacun des guide-câbles indiqués avant de continuer.

- Rebranchez le(s) câble(s) d'antenne et fixez la feuille de plastique.

Modèle 14"

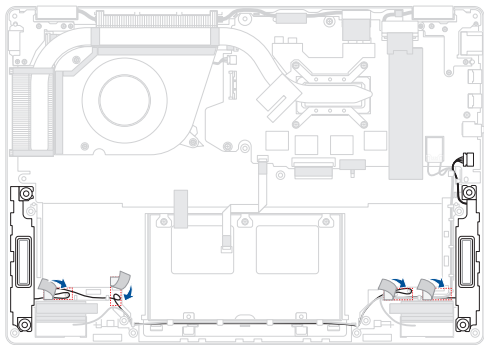


Modèle 16"

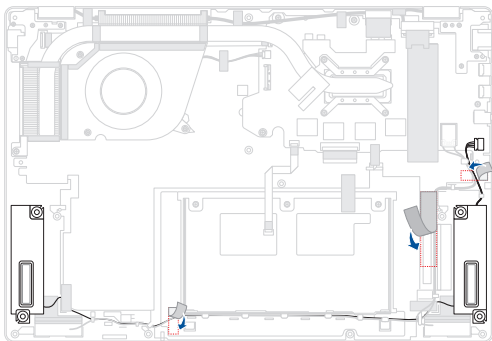


7. Placez la bande adhésive comme indiqué.
8. Installez les composants que vous avez retirés dans la section *Avant de commencer*.

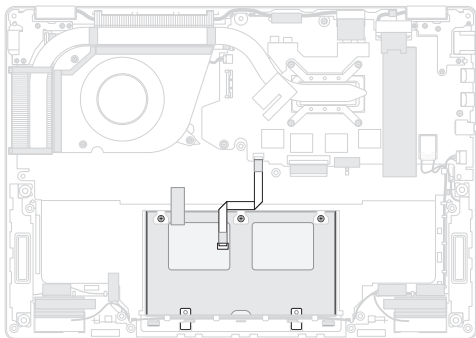
Modèle 14"



Modèle 16"



Pavé tactile



Avant de commencer

1. Lisez les **Précautions d'emploi** et la **Liste de contrôle avant réparation**.
2. Retirez le couvercle inférieur et débranchez le câble d'alimentation de la batterie.
3. Retirez les composants suivants :
 - Batterie

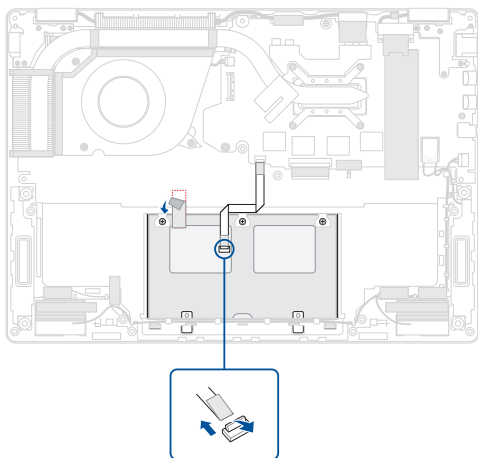
Liste des vis

- ⊕ M2.0 X 2.0L (3 pièces)

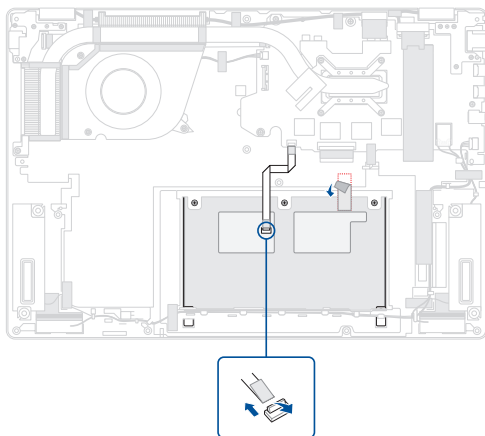
Retrait

1. Débranchez le câble et retirez la bande adhésive.

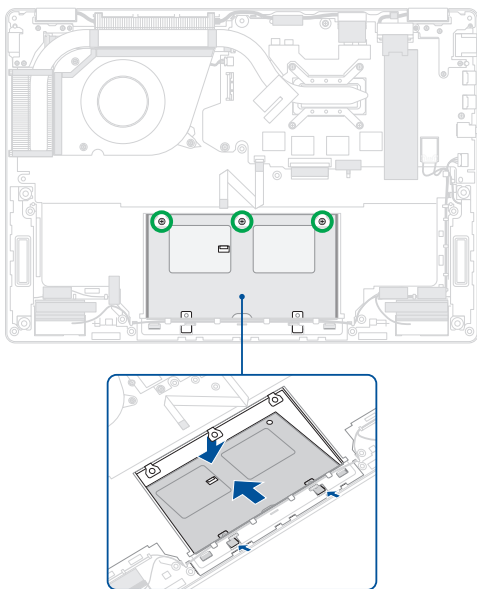
Modèle 14"



Modèle 16"

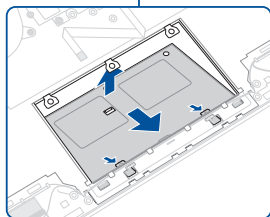
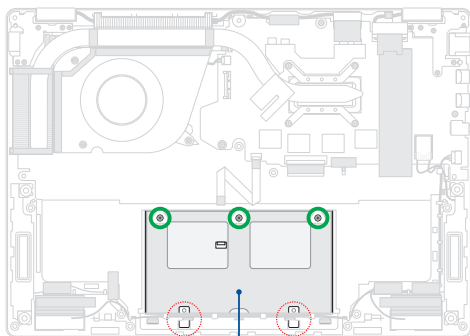


2. Retirez les vis, puis retirez le pavé tactile.



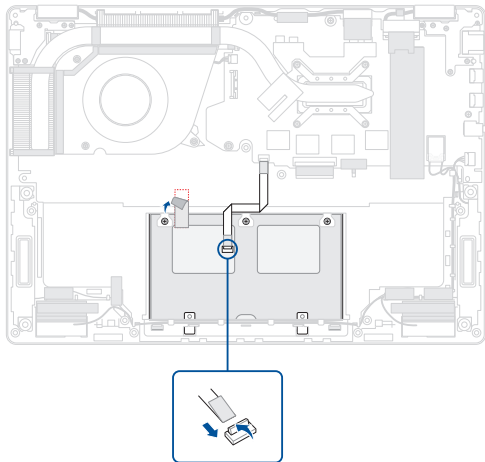
Installation

1. Alignez et insérez le pavé tactile dans les fentes indiquées, puis fixez le pavé tactile avec les vis que vous avez retirées plus tôt.

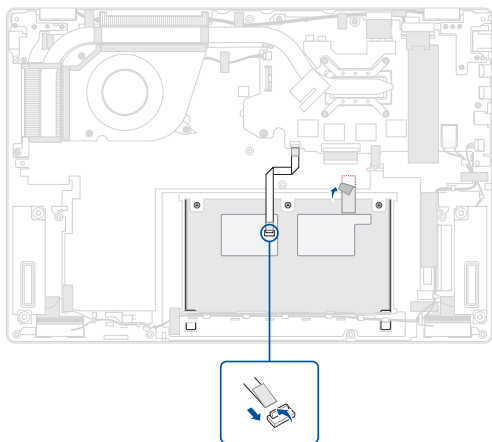


2. Rebranchez le câble et placez la bande adhésive.
3. Installez les composants que vous avez retirés dans la section *Avant de commencer*.

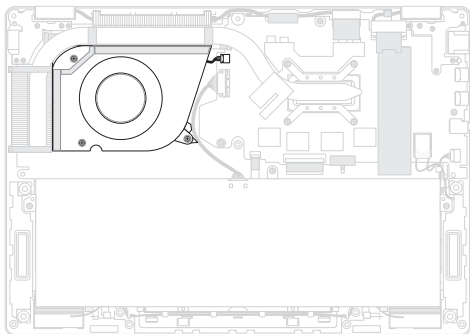
Modèle 14"



Modèle 16"



Module de ventilation



Avant de commencer

1. Lisez les **Précautions d'emploi** et la **Liste de contrôle avant réparation**.
2. Retirez le couvercle inférieur et débranchez le câble d'alimentation de la batterie.

Liste des vis

Modèle 14"

- ⊕ M2.0 X 5.0L (3 pièces)

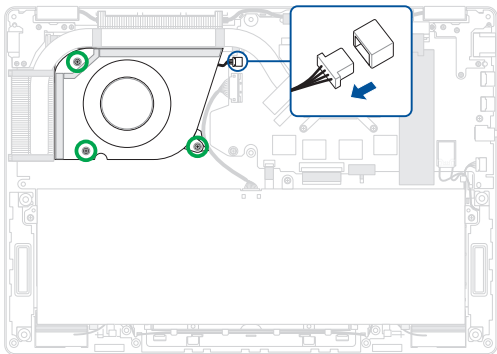
Modèle 16"

- ⊕ M2.0 X 3.5L (3 pièces)

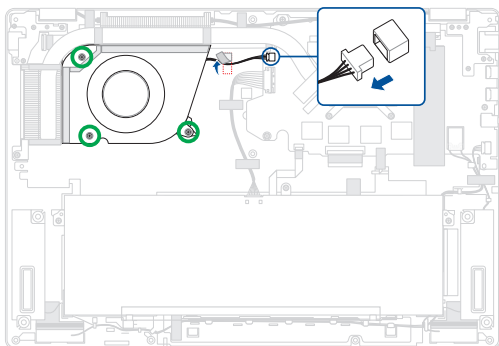
Retrait

1. (Sur le modèle 16") Retirez la bande adhésive du câble.
2. Débranchez le connecteur du ventilateur.
3. Retirez les vis.
4. Retirez le ventilateur.

Modèle 14"



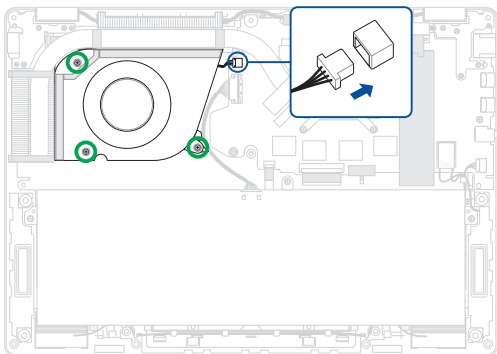
Modèle 16"



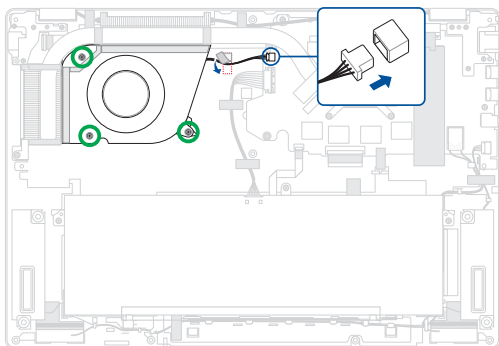
Installation

1. Installez le ventilateur.
2. Fixez le ventilateur à l'aide des vis que vous avez retirées précédemment.
3. Rebranchez le connecteur du ventilateur.
4. (Sur le modèle 16") Fixez la bande adhésive sur le câble comme indiqué.
5. Installez les composants que vous avez retirés dans la section *Avant de commencer*.

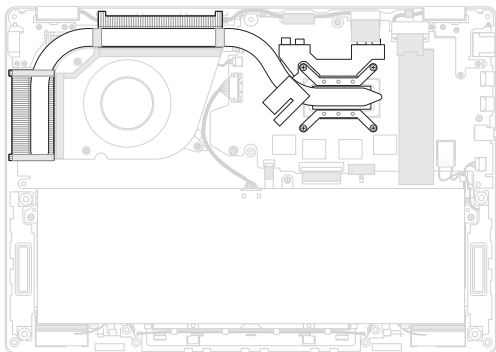
Modèle 14"



Modèle 16"



Dissipateur thermique



Avant de commencer

IMPORTANT ! La pâte thermique, les pads thermiques, le métal liquide ou tout autre matériau d'interface thermique doivent être soigneusement retirés et remplacés si ce composant est retiré. Assurez-vous que des matériaux de remplacement sont disponibles avant de continuer ou contactez un service après-vente agréé pour obtenir de l'aide.

1. Lisez les **Précautions d'emploi** et la **Liste de contrôle avant réparation**.
2. Retirez le couvercle inférieur et débranchez le câble d'alimentation de la batterie.

Liste des vis

Modèle 14"

- ⊕ M2.0 X 2.5L (4 pièces)

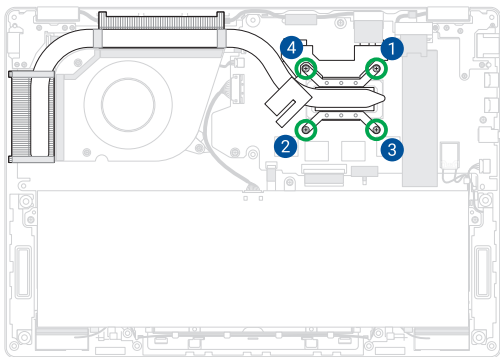
Modèle 16"

- ⊕ M2.0 X 2.5L (5 pièces)

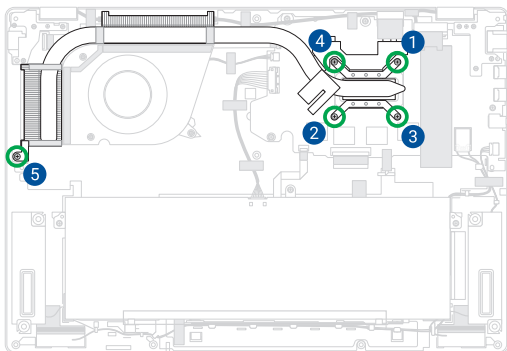
Retrait

1. Retirez les vis du dissipateur thermique une par une dans l'ordre indiqué sur l'illustration ci-dessous.
2. Retirez le dissipateur thermique.

Modèle 14"



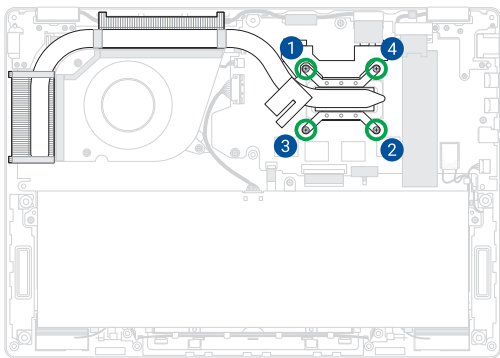
Modèle 16"



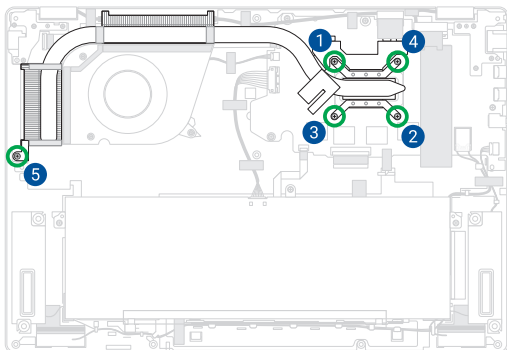
Installation

1. Installez le dissipateur thermique.
2. Fixez les vis du dissipateur thermique une par une dans l'ordre indiqué sur l'illustration ci-dessous.
3. Installez les composants que vous avez retirés dans la section *Avant de commencer*.

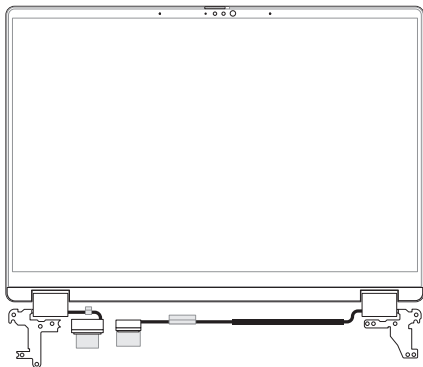
Modèle 14"



Modèle 16"



Module d'écran



Avant de commencer

IMPORTANT ! Ne courbez pas l'écran afin d'éviter tout risque de fuite de cristaux liquides.

1. Lisez les **Précautions d'emploi** et la **Liste de contrôle avant réparation**.
2. Retirez le couvercle inférieur et débranchez le câble d'alimentation de la batterie.
3. Retirez les composants suivants :
 - Dissipateur thermique

Liste des vis

Modèle 14"

- ⊕ M2.0 X 4.5L (2 pièces)
- ⊕ M2.0 X 4.0L (4 pièces)
- ⊕ M2.0 X 3.5L (1 pièce)

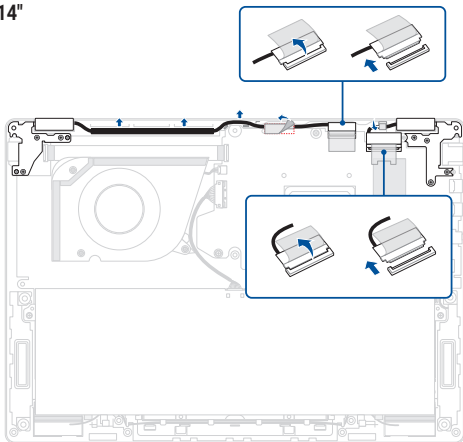
Modèle 16"

- ⊕ M2.5 X 4.5L (6 pièces)
- ⊕ M2.5 X 3.5L (1 pièce)

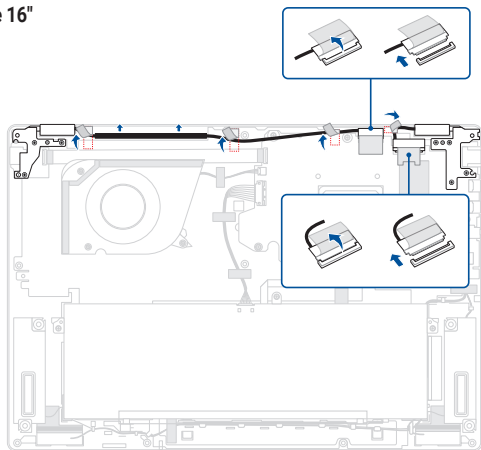
Retrait

1. Débranchez le(s) câble(s) de la carte mère.
2. Retirez la bande adhésive, puis retirez le(s) câble(s) des guide-câbles.

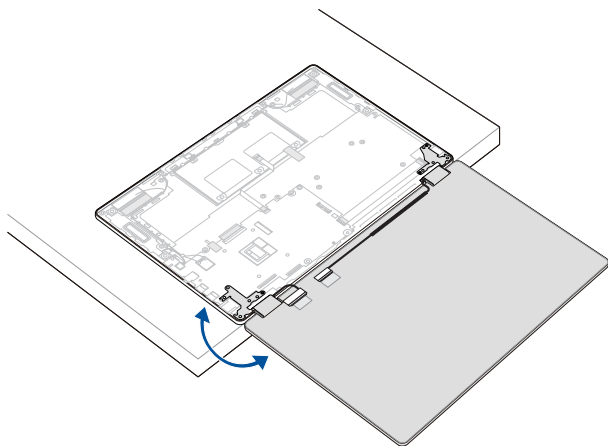
Modèle 14"



Modèle 16"

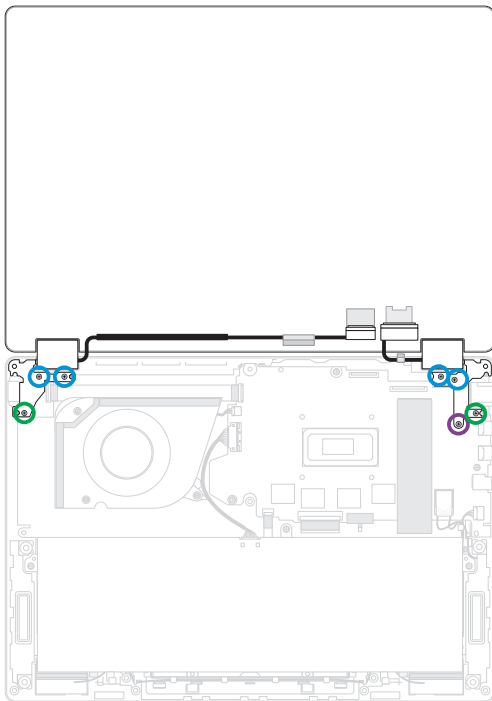


3. Ouvrez le module d'écran à 180 degrés.

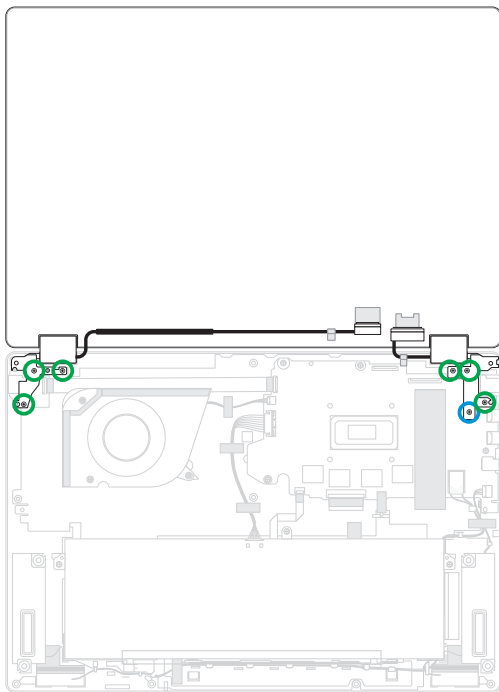


4. Retirez les vis des charnières.

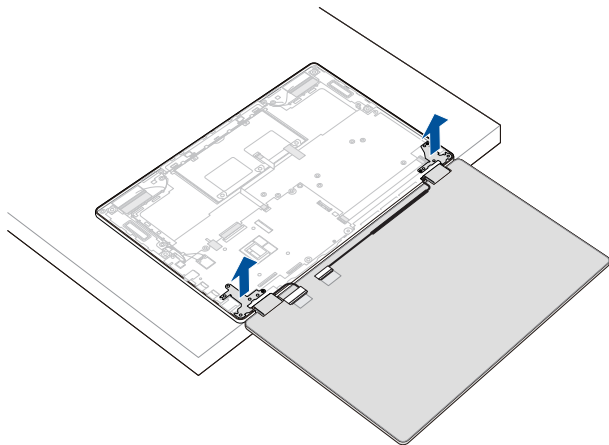
Modèle 14"



Modèle 16"

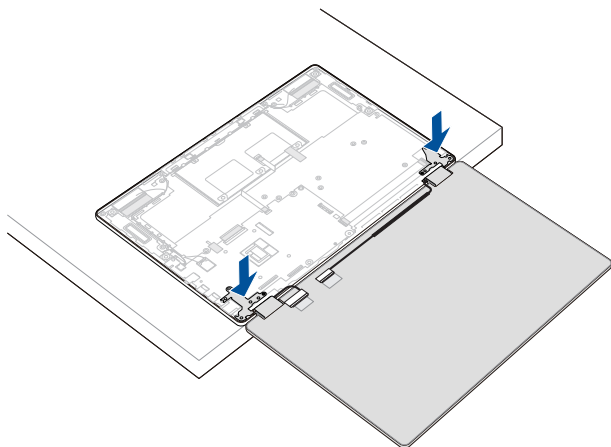


5. Retirez le module d'écran.



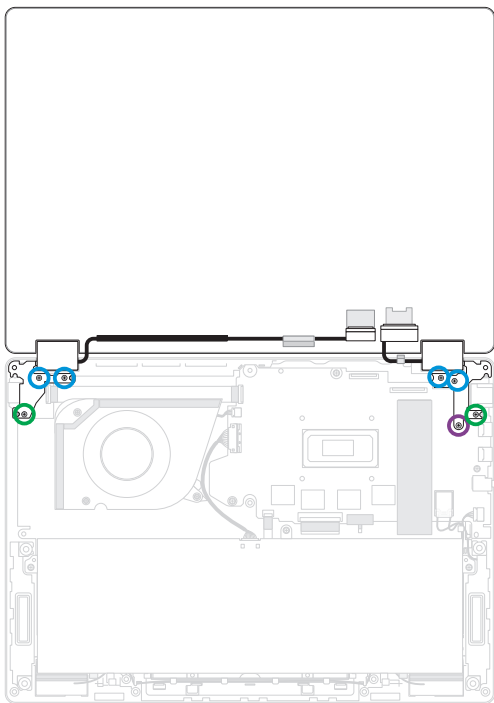
Installation

1. En respectant l'orientation indiquée, alignez et placez les charnières de l'écran sur les trous de vis.

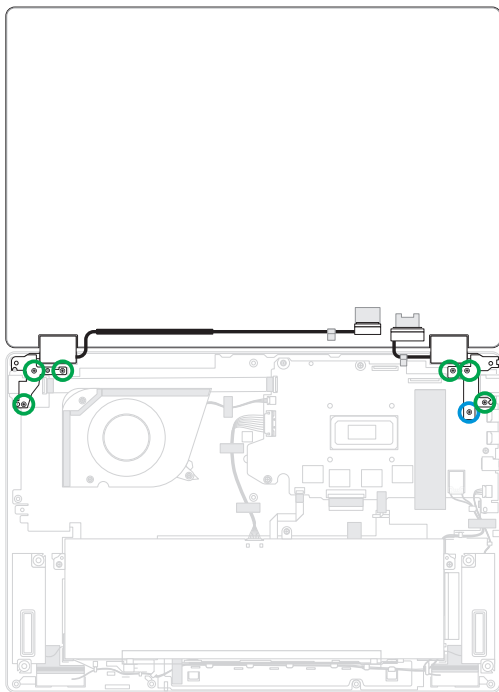


2. Fixez les charnières en resserrant les vis précédemment retirée(s).

Modèle 14"



Modèle 16"

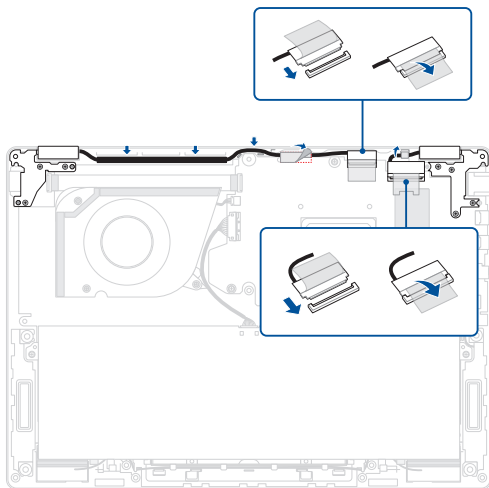


3. Fermez l'écran et placez votre appareil sur une surface propre et stable.
4. Faites passer le(s) câble(s) dans les guide-câbles, puis rebranchez-le(s).

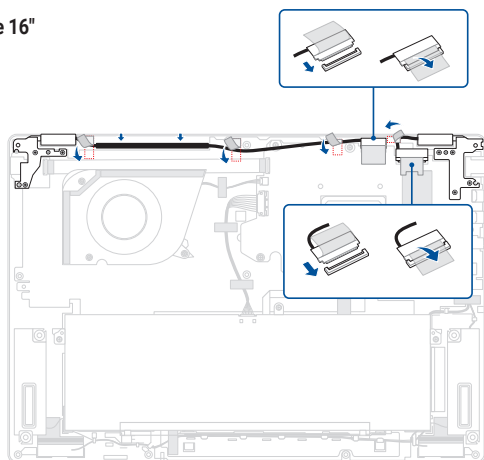
IMPORTANT ! Des dommages peuvent survenir si les câbles ne sont pas correctement acheminés dans les guide-câbles. Assurez-vous que tous les câbles sont acheminés à travers chacun des guide-câbles indiqués avant de continuer.

5. Remplacez la bande adhésive.
6. Installez les composants que vous avez retirés dans la section *Avant de commencer*.

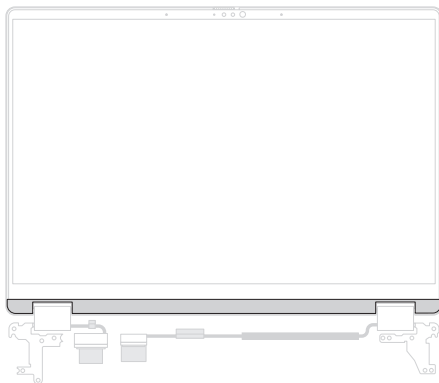
Modèle 14"



Modèle 16"



Cadre de l'écran



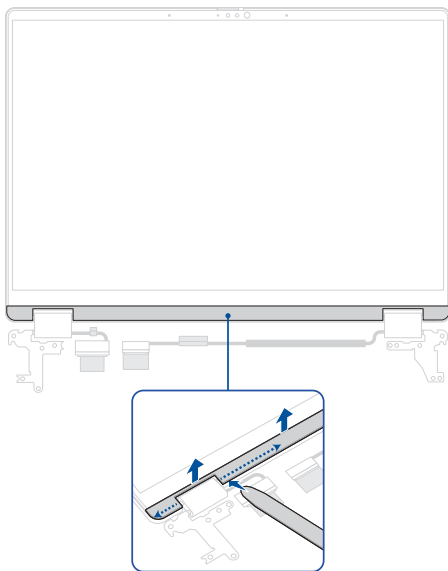
Avant de commencer

IMPORTANT ! Ce composant est fragile. Des dommages peuvent survenir si la procédure de maintenance n'est pas effectuée correctement. Si vous n'êtes pas sûr(e) de pouvoir effectuer la maintenance, contactez un service après-vente agréé pour obtenir de l'aide.

1. Lisez les **Précautions d'emploi** et la **Liste de contrôle avant réparation**.
2. Retirez le couvercle inférieur et débranchez le câble d'alimentation de la batterie.
3. Retirez les composants suivants :
 - Dissipateur thermique
 - Module d'écran

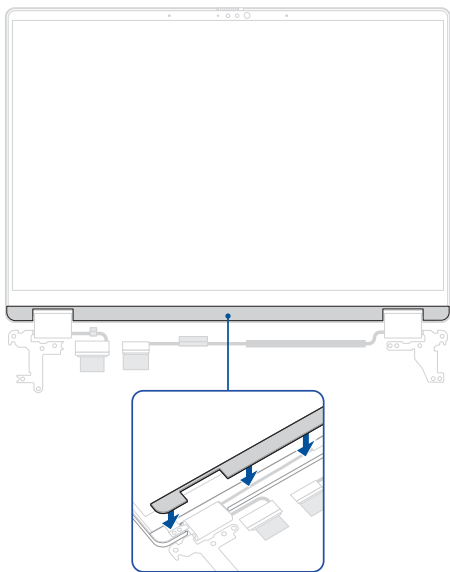
Retrait

Soulevez délicatement le cadre, puis retirez-le.

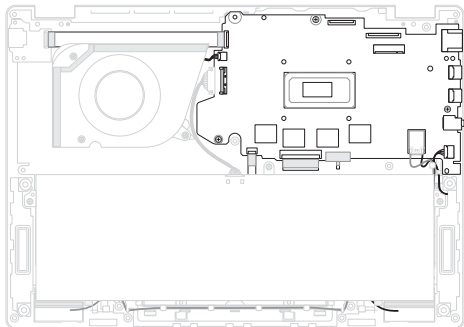


Installation

1. Alignez et installez le cadre.
2. Installez les composants que vous avez retirés dans la section *Avant de commencer*.



Carte mère



Avant de commencer

1. Lisez les **Précautions d'emploi** et la **Liste de contrôle avant réparation**.
2. Retirez le couvercle inférieur et débranchez le câble d'alimentation de la batterie.
3. Retirez les composants suivants :
 - SSD M.2
 - Dissipateur thermique
 - Module d'écran

Liste des vis

Modèle 14"

- ⊕ M2.0 X 3.0L (1 pièce)
- ⊕ M2.0 X 2.0L (2 pièces)

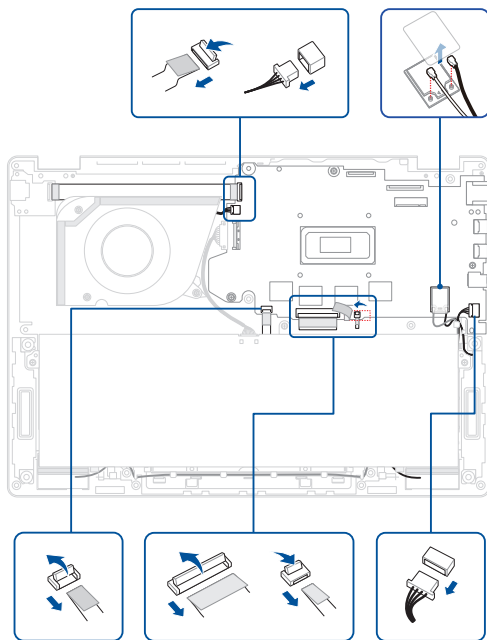
Modèle 16"

● ⊕ M2.0 X 3.0L (2 pièces)

● ⊕ M2.0 X 2.0L (2 pièces)

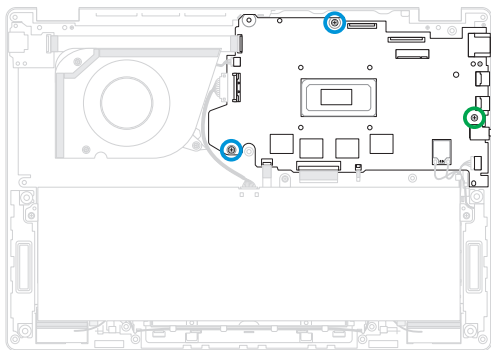
Retrait

1. Dégagez et déconnectez le(s) câble(s) comme indiqué sur l'illustration ci-dessous.

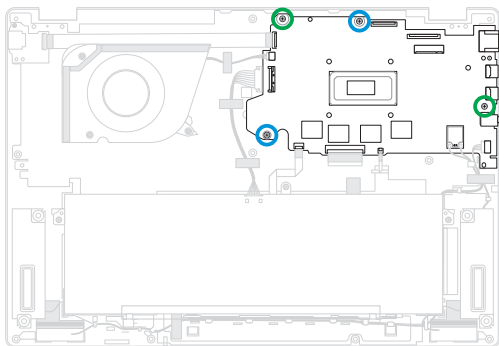


2. Retirez les vis, puis retirez la carte mère.

Modèle 14"



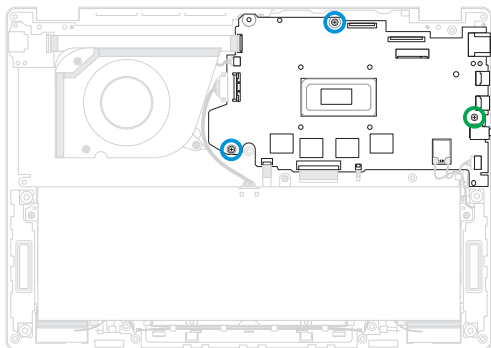
Modèle 16"



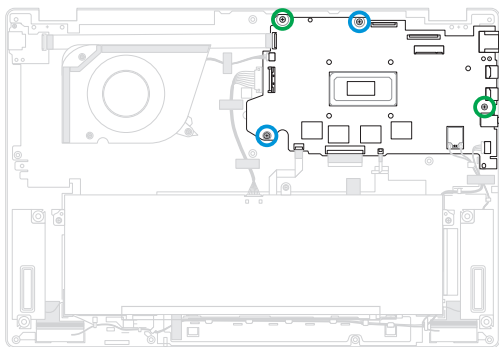
Installation

1. Installez la carte mère, puis fixez-la à l'aide des vis que vous avez retirées précédemment.

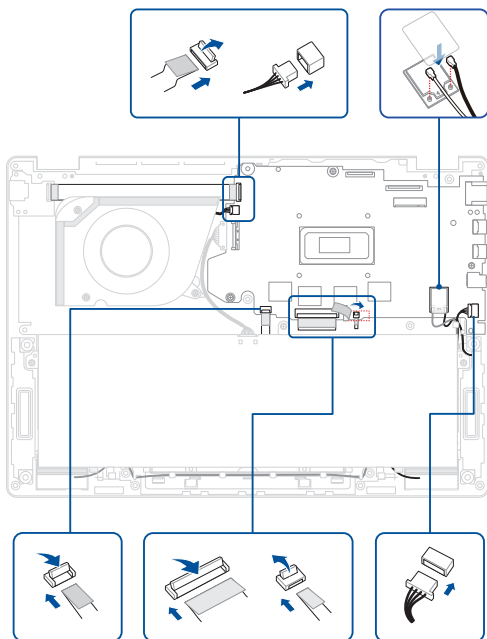
Modèle 14"



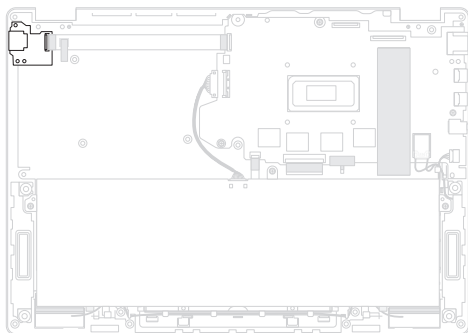
Modèle 16"



2. Rebranchez le(s) câble(s) et fixez la bande adhésive comme indiqué sur l'illustration ci-dessous.
3. Installez les composants que vous avez retirés dans la section *Avant de commencer*.



Carte d'E/S

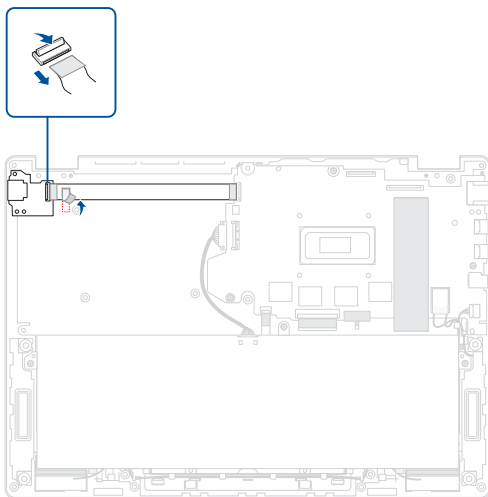


Avant de commencer

1. Lisez les **Précautions d'emploi** et la **Liste de contrôle avant réparation**.
2. Retirez le couvercle inférieur et débranchez le câble d'alimentation de la batterie.
3. Retirez les composants suivants :
 - Module de ventilation
 - Dissipateur thermique
 - Module d'écran

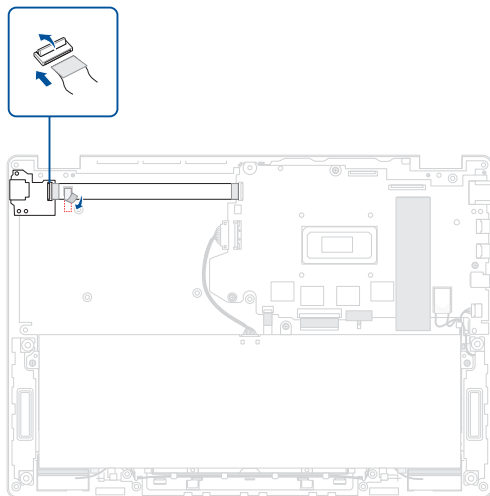
Retrait

1. Retirez la bande adhésive, puis débranchez le câble de la carte d'E/S.
2. Retirez la carte d'E/S.

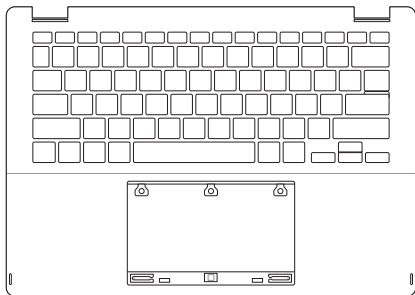


Installation

1. Installez la carte d'E/S.
2. Rebranchez le câble de la carte d'E/S, puis placez la bande adhésive.
3. Installez les composants que vous avez retirés dans la section *Avant de commencer*.



Module de clavier



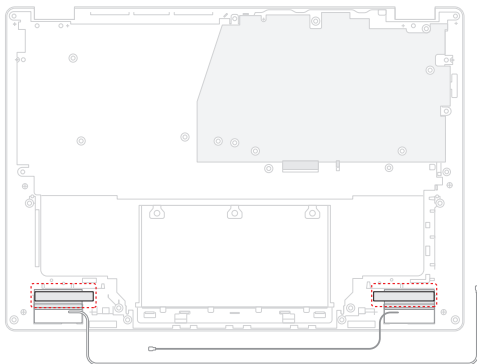
Avant de commencer

1. Lisez les **Précautions d'emploi** et la **Liste de contrôle avant réparation**.
2. Retirez le couvercle inférieur et débranchez le câble d'alimentation de la batterie.
3. Retirez les composants suivants :
 - Batterie
 - SSD M.2
 - Haut-parleurs
 - Pavé tactile
 - Module de ventilation
 - Dissipateur thermique
 - Module d'écran
 - Carte mère
 - Carte d'E/S

Retrait

1. (Sur le modèle 14") Retirez les pièces de caoutchouc des câbles d'antenne.

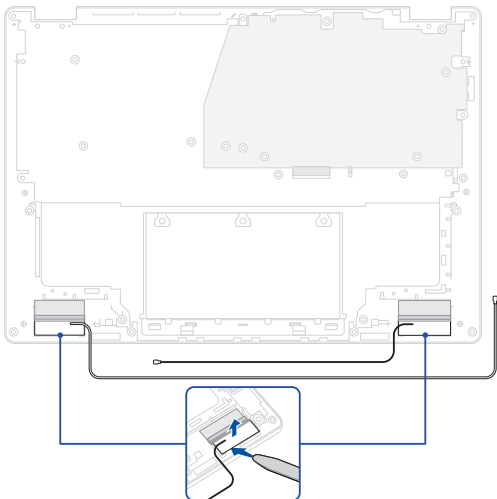
Modèle 14"



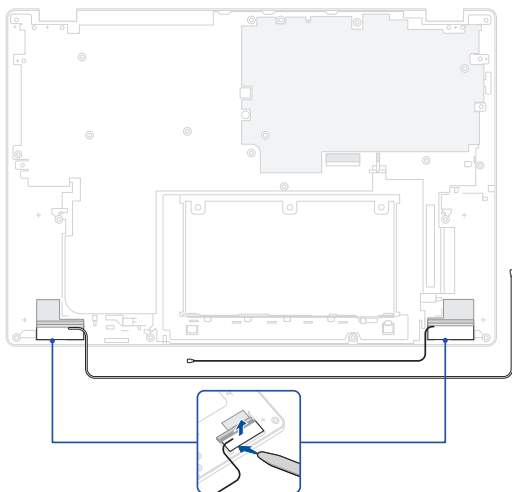
2. Retirez le(s) câble(s) d'antenne comme indiqué sur l'illustration ci-dessous.

IMPORTANT ! Une fois retirés, les câbles d'antenne ne peuvent pas être réutilisés.

Modèle 14"



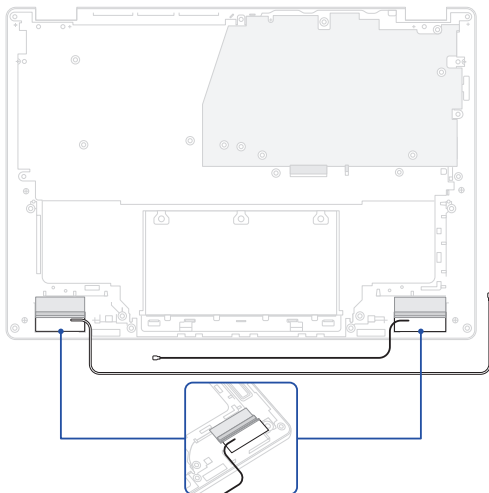
Modèle 16"



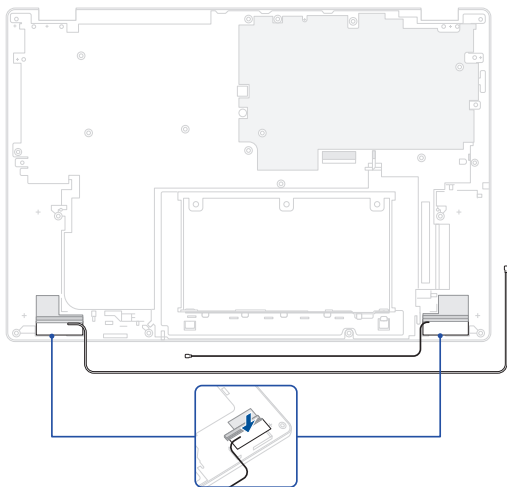
Installation

1. Alignez et installez le(s) câble(s) d'antenne.

Modèle 14"

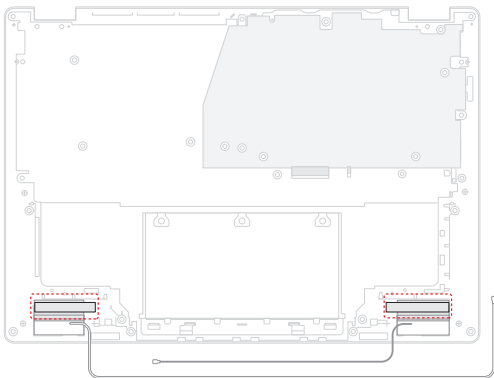


Modèle 16"



2. (Sur le modèle 14") Alignez et installez les pièces de caoutchouc sur le(s) câble(s) d'antenne.
3. Installez les composants que vous avez retirés dans la section *Avant de commencer*.

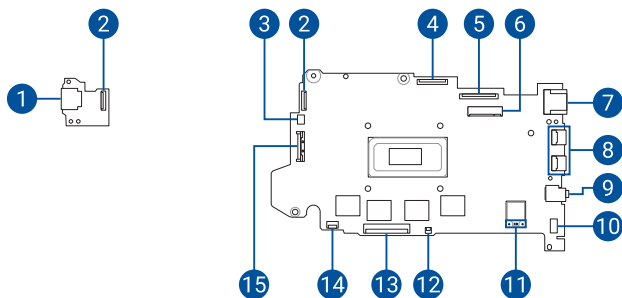
Modèle 14"



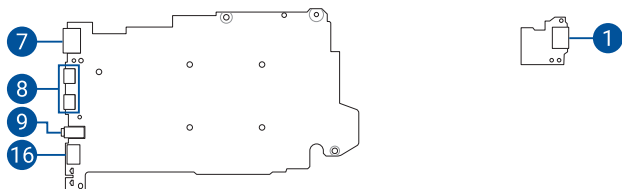
Annexes

Diagrammes du câblage et des connexions

Vue de dessus



Vue de dessous



1. Connecteur USB Type-A
2. Connecteur de carte d'E/S
3. Connecteur du ventilateur
4. Connecteur de carte tactile/CMOS
5. Connecteur eDP
6. Connecteur du SSD M.2
7. Port HDMI™
8. Connecteur USB Type-C®
9. Connecteur audio
10. Connecteur du haut-parleur
11. Connecteur WiFi
12. Connecteur du rétroéclairage du clavier
13. Connecteur du clavier
14. Connecteur du pavé tactile
15. Connecteur pour batterie
16. Connecteur microSD