

**PHILIPS**

**Radio-réveil**

Série 7000

R7705

# Manuel d'utilisation



Enregistrez votre produit et obtenez de l'assistance sur  
[www.philips.com/support](http://www.philips.com/support)

# Table des matières

---

Table des matières	1
--------------------	---

---

<b>1 Important</b>	2
Sécurité	2

---

<b>2 Votre radio-réveil</b>	3
Introduction	3
Contenu de l'emballage	3
Aperçu du radio-réveil	3

---

<b>3 Mise en route</b>	4
Installation des piles	4
Branchement d'alimentation	4
Réglage de l'heure	4
Mise sous tension	4

---

<b>4 Écoute de la radio DAB+</b>	5
Syntonisation des stations de radio DAB+	5
Enregistrement automatique des stations de radio DAB+	5
Enregistrement manuel des stations de radio DAB+	5
Sélection d'une station de radio DAB+ prééglée	5
Affichage des informations DAB+	5
Opération du menu DAB+	6

---

<b>5 Écoute de la radio FM</b>	6
Syntonisation des stations de radio FM	6
Enregistrement automatique des stations de radio FM	6
Enregistrement manuel des stations de radio FM	7
Sélection d'une station de radio prééglée	7
Affichage des informations RDS	7
Opération du menu FM	7

---

<b>6 Bluetooth</b>	8
Lecture depuis des appareils compatibles Bluetooth	8

---

---

<b>7 Autres caractéristiques</b>	8
Réglage de l'heure du réveil	8
Réglage de la minuterie de mise en veille	9
Réglage du volume	9
Réglage de la luminosité de l'écran	9
Charge sans fil de votre smartphone	9
Charge via le port USB	9

---

<b>8 Informations du produit</b>	10
----------------------------------	----

---

<b>9 Dépannage</b>	11
--------------------	----

---

<b>10 Avis</b>	12
----------------	----

---

# 1 Important

## Sécurité



### Avertissement

- N'enlevez jamais le boîtier de ce radio-réveil.
  - Ne lubrifiez jamais aucune partie de ce radio-réveil.
  - Ne placez jamais ce radio-réveil sur un autre équipement électrique.
  - Éloignez ce radio-réveil de la lumière directe du soleil, des flammes nues ou de la chaleur.
  - Assurez-vous que vous avez toujours un accès facile au cordon d'alimentation, à la fiche ou à l'adaptateur pour déconnecter le radio-réveil de l'alimentation.
- 
- Lisez ces instructions.
  - Tenez compte de tous les avertissements.
  - Suivez toutes les instructions.
  - Ne bloquez aucune bouche d'aération. Installez conformément aux instructions du fabricant.
  - Ne l'installez pas à proximité de sources de chaleur telles que radiateurs, registres de chaleur, cuisinières ou autres appareils (y compris les amplificateurs) qui produisent de la chaleur.
  - Évitez de marcher ou de pincer le cordon d'alimentation, surtout au niveau des fiches, des prises de courant et du point de sortie du radio-réveil.
  - Utilisez uniquement les fixations/accessoires spécifiés par le fabricant.
  - Débranchez cet appareil pendant les orages ou lorsqu'il n'est pas utilisé pendant de longues périodes.
  - Confiez toutes les réparations à un technicien qualifié. Un entretien est nécessaire lorsque l'appareil a été endommagé de quelque manière que ce soit, par exemple, le cordon d'alimentation ou la fiche est endommagé, du liquide a été renversé ou des objets sont tombés dans l'appareil, l'appareil a été exposé à la pluie ou à l'humidité, l'appareil ne fonctionne pas normalement ou l'appareil est tombée.
- 
- **PRÉCAUTION** d'utilisation de la batterie - Pour éviter toute fuite de batterie pouvant entraîner des blessures corporelles, des dommages matériels ou des dommages au radio-réveil:
    - Installez correctement les piles en respectant + et - comme indiqué sur l'appareil.
    - Retirez les piles lorsque l'appareil n'est pas utilisé pendant une longue période.
    - La pile ne doit pas être exposée à une chaleur excessive telle que le soleil, le feu ou une source similaire.
  - Ce radio-réveil ne doit pas être exposé aux gouttes ou aux éclaboussures.
  - Ne placez aucune source de danger sur le radio-réveil (par exemple, des objets remplis de liquide, des bougies allumées).
  - Lorsque la fiche de l'adaptateur enfichable direct est utilisée comme dispositif de déconnexion, le dispositif de déconnexion doit rester facilement accessible.

## 2 Votre radio-réveil

Félicitations pour votre achat et bienvenue chez Philips ! Pour profiter pleinement de l'assistance offerte par Philips, enregistrez votre produit sur [www.philips.com/support](http://www.philips.com/support).

### Introduction

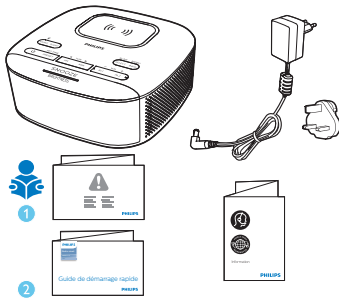
Avec cette Radio-réveil, vous pouvez

- écouter la radio FM et DAB+ (Diffusion Audio Numérique);
- diffuser le son à partir d'appareils compatibles Bluetooth;
- régler deux réveils pour sonner à des moments différents;
- charger votre appareil mobile avec le chargeur de téléphone sans fil ou USB.



### Contenu de l'emballage

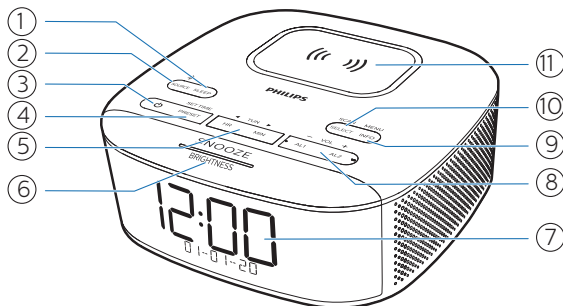
Vérifiez et identifiez le contenu de l'emballage:

- Unité principale
- Adaptateur secteur
- Guide de démarrage rapide
- Brochure de sécurité et de garantie



### Aperçu du radio-réveil

- ① **SLEEP**
  - Pour régler la minuterie de mise en veille
- ② **SOURCE** 
  - Pour sélectionner le mode FM, DAB+ ou Bluetooth.
  - En mode Bluetooth, appuyez et maintenez-le enfoncé pendant plus de 2 secondes pour accéder au mode de couplage.
- ③ 
  - Pour mettre sous tension ou mettre en veille.
- ④ **PRESET / SET TIME**
  - Pour enregistrer les stations de radio en mémoire.
  - Pour sélectionner une station de radio FM ou DAB pré-réglée.
  - Pour régler l'heure.
- ⑤ **HR / MIN / ◀ TUN ▶**
  - Pour syntoniser les stations de radio.
  - Pour régler l'heure et les minutes.
  - Pour passer à la piste précédente/suivante.
- ⑥ **SNOOZE / BRIGHTNESS**
  - Pour répéter le réveil.
  - Pour ajuster la luminosité de l'écran.
- ⑦ **Panneau d'affichage**
  - Pour afficher l'état actuel.
- ⑧ **AL1 / AL2 / -VOL +**
  - Pour régler le réveil.
  - Pour ajuster le volume.
- ⑨ **MENU / INFO**
  - Pour accéder au menu DAB+.
  - Pour afficher les informations de la station DAB+/RDS.
- ⑩ **SCAN / SELECT**
  - Pour enregistrer automatiquement les stations de radio.
  - Pour confirmer une sélection.
- ⑪ **Coussinet de charge sans fil**



# 3 Mise en route

Suivez toujours les instructions de ce chapitre dans l'ordre.

## Installation des piles

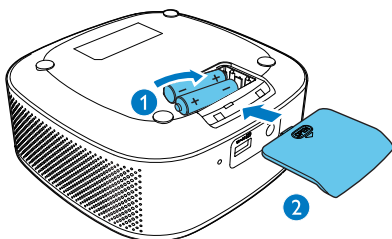
Les piles ne peuvent sauvegarder que les paramètres de l'horloge et du réveil.



### Mise en garde

- Risque d'explosion ! Éloignez les piles de la chaleur, du soleil ou du feu. Ne jetez jamais les piles au feu.
- Les piles contiennent des substances chimiques, elles doivent donc être éliminées de manière appropriée.

Insérez 2 piles AAA (non fournies) en respectant la polarité (+/-) comme illustré.



## Branchement d'alimentation



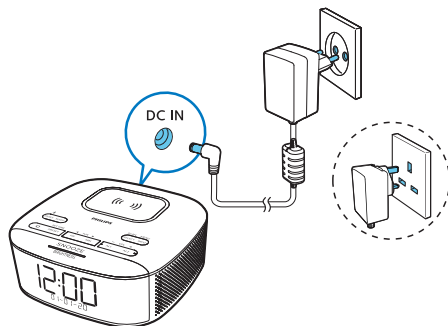
### Mise en garde

- Risque d'endommagement du produit ! Assurez-vous que la tension d'alimentation correspond à la tension imprimée à l'arrière ou en dessous du radio-réveil.
- Risque de choc électrique ! Lorsque vous débranchez la fiche secteur, tirez toujours sur la fiche de la prise. Ne tirez jamais sur le cordon.
- Utilisez uniquement l'adaptateur secteur spécifié par le fabricant ou vendu avec cet appareil.



### Remarque

- La plaque signalétique se trouve au bas du radio-réveil.



## Réglage de l'heure



### Remarque

- Vous ne pouvez régler l'heure qu'en mode veille.

- 1 En mode veille, appuyez et maintenez **SET TIME** pendant plus de 2 secondes.
- 2 Appuyez sur **◀ TUN ▶** pour sélectionner le format de l'heure < 24 HR > ou < 12 HR >, puis appuyez sur **SET TIME** pour confirmer.
- 3 Appuyez sur **HR** pour régler l'heure et **MIN** pour régler les minutes, puis appuyez sur **SET TIME** pour confirmer.
- 4 Appuyez sur **◀ TUN ▶** pour régler la date, le mois et l'année [DD-MM-YY], puis appuyez sur **SET TIME** pour confirmer.
- 5 Appuyez sur **◀ TUN ▶** pour sélectionner le format de l'heure < UPDATE FROM RADIO > ou < NO UPDATE >, puis appuyez sur **SET TIME** pour confirmer.  
↳ [SAVED] s'affiche et l'heure est réglée.

## Mise sous tension

Appuyez sur  pour allumer le radio-réveil.

- ↳ L'appareil passe à la dernière source sélectionnée.

Pour passer en mode veille, appuyez à nouveau sur .

- ↳ L'horloge en temps réel s'affiche.




### Remarque

- Ce produit passera en mode veille après 15 minutes d'inactivité.

# 4 Écoute de la radio DAB+

## Syntonisation des stations de radio DAB+

- 1 Appuyez sur  pour allumer le radio-réveil.
- 2 Appuyez sur **SOURCE** à plusieurs reprises pour sélectionner le **DAB** mode.
  - ↳ **[DAB]** s'affiche pendant 2 secondes et une icône DAB s'allume.
  - ↳ L'appareil syntonise la dernière station syntonisée et affiche le nom de la station.
  - ↳ Pour la première utilisation, **[PRESS SELECT TO SCAN]** sera affiché.
- 3 Appuyez sur **SCAN / SELECT**.
  - ↳ L'appareil mémorise automatiquement toutes les stations de radio DAB+ et diffuse la première station disponible.
  - ↳ La liste des stations est mémorisée dans la radio. La prochaine fois que vous allumerez la radio, le balayage des stations ne s'effectue pas.
  - ↳ Si aucune station DAB+ n'est trouvée, **[NO SIG]** (aucun signal DAB+) s'affiche.

Pour syntoniser une station à partir de la liste des stations disponibles:

- ↳ En mode DAB, appuyez sur **◀ TUN ▶** à plusieurs reprises pour naviguer parmi les stations DAB+ disponibles.

## Enregistrement automatique des stations de radio DAB+

En mode DAB, appuyez et maintenez **SCAN / SELECT** pendant plus de 2 secondes.

- ↳ L'appareil balaie automatiquement toutes les stations de radio DAB+ disponibles et diffuse la première station disponible.

### Astuce

- Aucune station de radio DAB+ n'est enregistrée dans les préréglages pendant ce processus.
- De nouvelles stations et nouveaux services seront ajoutés dans la diffusion DAB+. Pour rendre disponibles de nouvelles stations et nouveaux services DAB+, effectuez régulièrement un balayage complet.

## Enregistrement manuel des stations de radio DAB+

### Remarque

- Vous pouvez enregistrer un maximum de 20 stations de radio DAB+ préréglées.

- 1 Syntonisez une station de radio DAB+.
- 2 Appuyez et maintenez **PRESET** pendant plus de 2 secondes pour activer le mode de programmation.
- 3 Appuyez sur **◀ TUN ▶** à plusieurs reprises pour sélectionner un numéro.
- 4 Appuyez sur **PRESET** à nouveau pour confirmer.
- 5 Répétez les étapes 1 à 4 pour enregistrer d'autres stations de radio DAB+.

### Remarque

- Pour supprimer une station de radio DAB+ préréglée, enregistrez une autre station à sa place.

## Sélection d'une station de radio DAB+ préréglée

- 1 En mode DAB, appuyez sur **PRESET**.
- 2 Appuyez sur **◀ TUN ▶** à plusieurs reprises pour sélectionner une station de radio préréglée, puis appuyez sur **SELECT** pour confirmer.

## Affichage des informations DAB+

Tout en écoutant la radio DAB+, appuyez sur **MENU/INFO** à plusieurs reprises pour faire défiler les informations suivantes (si disponibles):

- Nom de la station
- Segment d'étiquette dynamique (DLS)
- Intensité du signal
- Type de programme (PTY)
- Nom de l'ensemble
- Chaîne et fréquence
- Taux d'erreur de signal
- Débit binaire et état audio
- Heure
- Date

## Opération du menu DAB+

- 1 En mode DAB, appuyez et maintenez **MENU / INFO** pendant plus de 2 secondes pour accéder au menu DAB+.
  - 2 Appuyez sur **◀ TUN ▶** pour faire défiler les options du menu:
    - **[Scan]**: balayer toutes les stations de radio DAB+ disponibles.
    - **[Manual]**: syntoniser manuellement une chaîne/une fréquence spécifique et l'ajouter à la liste des stations.
    - **[DRC]**: ajouter ou supprimer un degré de compensation pour les différences dans la plage dynamique entre les stations de radio.
    - **[Prune]**: supprimer toutes les stations invalides de la liste des stations.
    - **[System]**: ajuster les paramètres du système.
  - 3 Pour sélectionner une option, appuyez sur **SELECT**.
  - 4 Répétez les étapes 2 à 3 si une sous-option est disponible sous une option.
- [System]**
- **[Reset]**: réinitialiser tous les paramètres aux valeurs d'usine par défaut.
  - **[SW VER]** (version du logiciel): afficher la version du logiciel de l'appareil.
  - **[Language]**: définir la langue du système (English / Deutsch / Italiano / Français / Norsk / Nederlands).

### Remarque

- Si vous n'appuyez sur aucun bouton dans les 15 secondes, le menu se fermera.

## 5 Écoute de la radio FM

### Remarque

- Éloignez le radio-réveil des autres appareils électroniques pour éviter les interférences radio.
- Pour une meilleure réception, déployez et ajustez complètement la position de l'antenne FM.

## Syntonisation des stations de radio FM

- 1 Appuyez sur **⏻** pour allumer le radio-réveil.
- 2 Appuyez sur **SOURCE** à plusieurs reprises pour sélectionner la radio FM.
  - ↳ **[FM]** s'affiche pendant 2 secondes et une icône FM s'allume.
  - ↳ L'appareil syntonise la dernière station syntonisée.
- 3 Appuyez et maintenez **◀ TUN ▶** pendant plus de 2 secondes.
  - ↳ Le radio-réveil syntonise automatiquement une station avec une forte réception.
- 4 Répétez l'étape 3 pour syntoniser d'autres stations de radio.

### Pour syntoniser manuellement une station:

En mode tuner FM, appuyez sur **◀ TUN ▶** à plusieurs reprises pour sélectionner une fréquence.

## Enregistrement automatique des stations de radio FM

En mode tuner FM, appuyez et maintenez **SCAN** pendant plus de 2 secondes.

- ↳ L'appareil mémorise automatiquement toutes les stations de radio FM disponibles et diffuse la première station.

---

## Enregistrement manuel des stations de radio FM



### Remarque

- Vous pouvez enregistrer un maximum de 20 stations de radio FM.

- 1 Syntonisez une station de radio FM.
- 2 Appuyez et maintenez **PRESET** pendant plus de 2 secondes pour activer le mode de programmation.
- 3 Appuyez sur ◀ **TUN** ▶ à plusieurs reprises pour sélectionner un numéro.
- 4 Appuyez sur **PRESET** à nouveau pour confirmer.
- 5 Répétez les étapes 1 à 4 pour enregistrer d'autres stations de radio.



### Astuce

- Pour supprimer une station préenregistrée, enregistrez une autre station à sa place.

---

## Sélection d'une station de radio préregistrée

- 1 En mode tuner FM, appuyez sur **PRESET**.
- 2 Appuyez sur ◀ **TUN** ▶ à plusieurs reprises pour sélectionner une station de radio préregistrée, puis appuyez sur **SELECT** pour confirmer.

---

## Affichage des informations RDS

RDS (Radio Data System) est un service qui permet aux stations de radio FM d'afficher des informations supplémentaires.

Tout en écoutant, appuyez sur **MENU / INFO** à plusieurs reprises pour faire défiler les informations suivantes (si disponibles):

- Fréquence de la station
- Nom de la station
- Nom du programme

---

## Opération du menu FM

- 1 En mode tuner FM, appuyez et maintenez **MENU / INFO** pendant plus de 2 secondes pour accéder au menu FM.
- 2 Appuyez sur ◀ **TUN** ▶ pour faire défiler les options du menu:
  - [**Audio**]: sélectionner Stéréo ou Mono.
  - [**Scan**]: paramètres de balayage.
  - [**System**]: ajuster les paramètres du système.
- 3 Pour sélectionner une option, appuyez sur **SELECT**.
- 4 Répétez les étapes 2 à 3 si une sous-option est disponible sous une option.

### [Scan] (réglage de balayage)

- [**All**] (toutes les stations): balayer toutes les stations de radio DAB disponibles.
- [**Strong**] (stations puissantes uniquement): balayer les stations de radio FM avec des signaux puissants uniquement.

### [System]

- [**Reset**]: réinitialiser tous les paramètres aux valeurs d'usine par défaut.
- [**SW Version**]: afficher la version du logiciel de l'appareil.
- [**Language**]: définir la langue du système (English / Deutsch / Italiano / Français / Norsk / Nederlands).



## 6 Bluetooth

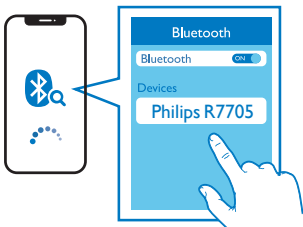


### Remarque

- La plage de fonctionnement effective entre cet appareil et votre appareil compatible Bluetooth est d'environ 10 mètres (33 pieds).
- Tout obstacle entre cet appareil et votre appareil compatible Bluetooth peut réduire la plage de fonctionnement.

### Lecture depuis des appareils compatibles Bluetooth

- 1 Appuyez sur **SOURCE** à plusieurs reprises pour sélectionner le mode Bluetooth.  
↳ [BT] et clignoteront.
- 2 Lorsque [Philips R7705] s'affiche sur votre appareil, sélectionnez-le pour démarrer le couplage et la connexion. Si nécessaire, saisissez le mot de passe par défaut « 0000 ».



- ↳ Si vous ne parvenez pas à trouver « Philips R7705 » ou que vous ne parvenez pas à effectuer le couplage avec cet appareil, appuyez et maintenez enfoncé pendant plus de 2 secondes pour accéder au mode de couplage.
- 3 Une fois la connexion établie, [BT] et deviendront fixes et vous entendrez une invite de couplage.
  - 3 Diffusez le son sur l'appareil connecté.  
↳ Le son est diffusé depuis votre appareil compatible Bluetooth vers cet appareil.

Pour déconnecter l'appareil compatible Bluetooth, désactivez Bluetooth sur votre appareil.

## 7 Autres caractéristiques

### Réglage de l'heure du réveil

### Réglage du réveil



### Remarque

- Vous ne pouvez régler le réveil qu'en mode veille.
- Assurez-vous que vous avez correctement réglé l'horloge.

- 1 En mode veille, appuyez et maintenez **AL1** ou **AL2** pendant plus de 2 secondes pour régler l'heure du réveil.
- 2 Appuyez sur **HR** pour régler l'heure et **MIN** pour régler les minutes, puis appuyez sur **AL1** ou **AL2** pour confirmer.
- 3 Appuyez sur **◀ TUN ▶** pour régler le type du réveil (tous les jours, une fois, les jours de la semaine ou les week-ends), puis appuyez sur **AL1** ou **AL2** pour confirmer.
- 4 Appuyez sur **◀ TUN ▶** pour régler une source du réveil (BT, DAB, FM ou buzzer), puis appuyez sur **AL1** ou **AL2** pour confirmer.
- 5 Appuyez sur **◀ TUN ▶** pour régler le niveau de volume, puis appuyez sur **AL1** ou **AL2** pour confirmer.



### Astuce

- L'appareil quitte le mode de réglage du réveil lorsqu'il est inactif pendant 15 secondes.

### Activation/désactivation de la minuterie du réveil

Appuyez sur **AL1** ou **AL2** à plusieurs reprises pour activer ou désactiver la minuterie du réveil.

- ↳ Si la minuterie du réveil est activée, le voyant du réveil s'allume.
- ↳ Si la minuterie du réveil est désactivée, le voyant du réveil s'éteint.
- ↳ Le réveil sonne à nouveau le lendemain.
- ↳ Pour arrêter le réveil, appuyez sur le bouton correspondant **AL1** ou **AL2**.

---

## Pour répéter le réveil

Lorsque le réveil sonne, appuyez sur **SNOOZE**.

↳ Le réveil répète neuf minutes plus tard.

---

## Réglage de la minuterie de mise en veille

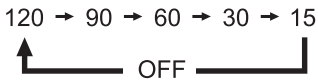
Ce radio-réveil peut passer automatiquement en mode veille après une période prédéfinie.

- Appuyez sur **SLEEP** à plusieurs reprises pour sélectionner une période (en minute).

↳ Le radio-réveil passe automatiquement en mode veille après la période prédéfinie.

Pour désactiver la minuterie de mise en veille:

- Appuyez sur **SLEEP** à plusieurs reprises jusqu'à ce que **[OFF]** (désactivé) apparaisse.



---

## Réglage du volume

Tout en écoutant, appuyez sur **- VOL +** pour régler le volume.

---

## Réglage de la luminosité de l'écran

Appuyez sur **BRIGHTNESS** à plusieurs reprises pour régler la luminosité de l'écran.

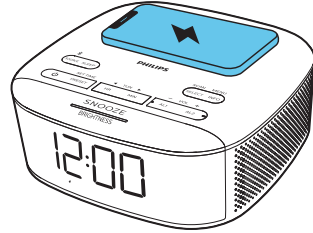
- **HIGH** (Élevé)
- **MED** (Moyen)
- **LOW** (Faible)

---

## Charge sans fil de votre smartphone

Placez votre smartphone sur le socle de charge sans fil, la charge sans fil sera activée.

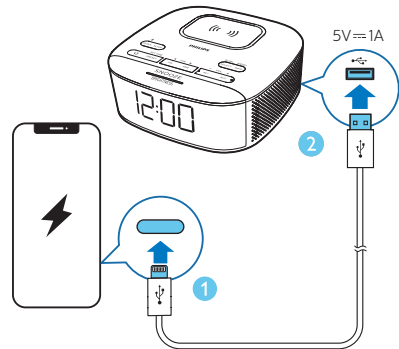
- ↳ ⚡ sera affiché.
- ↳ Si un objet étranger est détecté, ⚡ clignotera



---

## Charge via le port USB

Chargez un périphérique USB externe via le port USB à l'arrière de cet appareil.



# 8 Informations sur le produit

## Remarque

- Les informations du produit sont susceptibles d'être modifiées sans préavis.

## Amplificateur

Puissance de sortie nominale 2W x 2 RMS

## Tuner

Plage de syntonisation FM: 87,50 - 108,00 Mhz  
DAB: 174,928-239,200Mhz

Réseau de syntonisation 50 KHz

Sensibilité

- Mono, 26 dB S/N Ratio <22 dBf

- Stéréo, 46 dB S/N Ratio <51,5 dBf

Distorsion harmonique totale <3%

Rapport signal sur bruit > 50 dBA

## Bluetooth

Version Bluetooth V5.0

Fréquence Bluetooth 2,402GHz-2,480GHz

## Informations générales

Marque: Philips;  
Adaptateur 1:  
Modèle: SEW0902800P;  
Entrée: 100-240V~, 50/60 Hz, 1,0A;  
Sortie: 9V  $\equiv$  2,8A, 25,2W  
Adaptateur 2:  
Modèle: AS340-090-AD280;  
Entrée: 100-240V~, 50/60 Hz, 1,2A;  
Sortie: 9V  $\equiv$  2,8A, 25,2W

\* 3 broches BS 1363-1 et 2 broches en 50075 interchangeables

Charge sans fil Prise en charge de la charge rapide Samsung 9 W

Sortie de charge USB 5 V  $\equiv$  1,0 A

Consommation électrique en fonctionnement <17,1 W

Consommation électrique en veille <1 W

Dimensions (L x H x P) 153 x 68 x 153 mm

Poids (unité principale) 606 g

# 9 Dépannage



## Avertissement

- N'enlevez jamais le boîtier du produit

Pour garder la garantie valide, n'essayez jamais de réparer l'appareil vous-même. Si vous rencontrez des problèmes lors de l'utilisation de cet appareil, vérifiez les points suivants avant de demander une réparation. Si le problème n'est toujours pas résolu, accédez à la page Web de Philips ([www.philips.com/support](http://www.philips.com/support)). Lorsque vous contactez Philips, assurez-vous que l'appareil est à portée et que le numéro de modèle et le numéro de série sont disponibles.

## Aucune alimentation

- Assurez-vous que la fiche d'alimentation CA de l'appareil est correctement branchée.
- Assurez-vous que la prise secteur est alimentée.

## Aucun son

- Réglez le volume.

## Aucune réponse de l'appareil

- Débranchez et rebranchez la prise d'alimentation CA, puis rallumez l'appareil.

## Mauvaise réception radio

- Éloignez le radio-réveil des autres appareils électroniques pour éviter les interférences radio.
- Déployez et ajustez complètement la position de l'antenne.

## Le réveil ne fonctionne pas

- Réglez correctement l'horloge/le réveil.

## Réglage de l'horloge/du réveil effacé

- L'alimentation a été coupée ou la fiche d'alimentation a été débranchée.
- Réinitialisez l'horloge/le réveil.

## Mauvaise qualité audio via la connexion Bluetooth

- La réception Bluetooth est mauvaise. Rapprochez l'appareil compatible Bluetooth de cet appareil ou supprimez tout obstacle entre eux.
- La fonction Bluetooth n'est pas activée sur votre appareil. Reportez-vous au manuel d'utilisation de votre appareil pour savoir comment activer Bluetooth.
- Cet appareil est connecté à un autre appareil compatible Bluetooth. Déconnectez et réessayez.

# 10 Avis

Tout changement ou modification apporté à cet appareil qui n'est pas expressément approuvé par **MMD Hong Kong Holding Limited** peut annuler le droit de l'utilisateur à utiliser le produit. Par la présente, **TP Vision Europe BV** déclare que ce produit est conforme aux exigences essentielles et aux autres dispositions pertinentes de la directive 2014/53/EU. Vous pouvez trouver la Déclaration de conformité sur [www.philips.com/support](http://www.philips.com/support).



Ce produit est conforme aux exigences d'interférence radio de la Communauté européenne.



Ce produit a été conçu et fabriqué avec des matériaux et des composants de haute qualité pouvant être recyclés et réutilisés.



Ce symbole signifie que le produit ne doit pas être jeté avec les ordures ménagères et doit être livré à une installation de collecte appropriée pour le recyclage. Respectez les règles locales et ne jetez jamais le produit et les batteries rechargeables avec les ordures ménagères. La mise au rebut correcte des produits usagés et des batteries rechargeables aide à prévenir les conséquences négatives sur l'environnement et la santé humaine.



La marque et les logos Bluetooth® sont des marques commerciales déposées appartenant à Bluetooth SIG, Inc. et toute utilisation de ces marques par MMD Hong Kong Holding Limited est sous licence. Les autres marques et noms commerciaux appartiennent à leurs propriétaires respectifs.



Les spécifications sont sujettes à changement sans préavis.  
2020 © Philips et l'emblème du bouclier Philips sont des marques commerciales déposées de Koninklijke Philips N.V. et utilisées sous licence. Ce produit a été fabriqué par et est vendu sous la responsabilité de MMD Hong Kong Holding Limited ou de l'une de ses filiales, et MMD Hong Kong Holding Limited est le garant de ce produit.

TAR7705\_00\_UM\_V1.0

