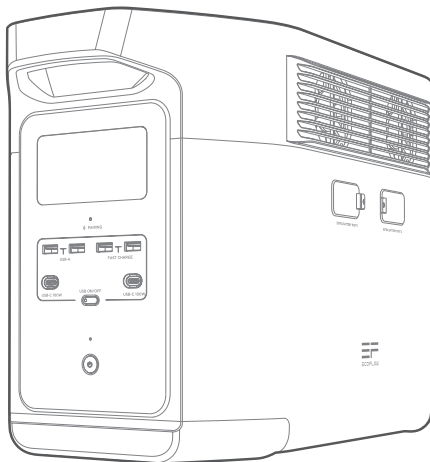


ECOFLOW

EcoFlow DELTA 2 Max

Manuel d'utilisation

V1.0



Clause de non-responsabilité

Lisez attentivement ce manuel d'utilisation avant d'utiliser le produit pour vous assurer que vous comprenez parfaitement le produit et que vous pouvez l'utiliser correctement. Après avoir lu ce manuel d'utilisation, conservez-le soigneusement à des fins de référence ultérieure. Si vous n'utilisez pas ce produit correctement, vous risquez de vous blesser gravement ou de blesser d'autres personnes, ou d'endommager le produit et de provoquer des dégâts matériels. Dès que vous utilisez ce produit, vous êtes réputé avoir compris, approuvé et accepté tous les termes et contenus de ce document. EcoFlow n'est pas responsable de toute perte causée par le fait que l'utilisateur n'utilise pas le produit conformément au présent manuel d'utilisation.

Conformément aux lois et règlements, EcoFlow se réserve le droit d'interprétation finale de ce document et de tous les documents relatifs au produit. Ce document est susceptible d'être modifié (mises à jour, révisions ou résiliation) sans avis préalable. Veuillez visiter le site Web officiel d'EcoFlow pour obtenir les dernières informations sur le produit.

Contenu

Spécifications	1
Instructions de sécurité	2
Application EcoFlow	5
Contenu de la boîte	5
Détails du produit	
Vue d'ensemble	6
Écran LCD	7
Mise sous tension/hors tension	8
Charger vos appareils	8
Charger votre DELTA 2 Max	
Charge CA	9
Charge solaire	10
Charge sur prise de voiture	11
Batterie supplémentaire intelligente	12
X-Boost et EPS	
X-Boost	13
EPS	13
Rangement et entretien	14
FAQ	14
Dépannage	15

Spécifications

Informations générales	
Modèle	EFD350
Poids	Environ 23 kg
Dimensions	497 × 242 × 305 mm
Capacité	2 048 Wh
Bluetooth	Gamme de fréquences : 2 402-2 480 MHz Puissance de sortie maximale : 7,3 dBm
Wi-Fi	Gamme de fréquences : 2 412-2 472 MHz/2 422-2 462 MHz Puissance de sortie maximale : 17,67 dBm
Ports de sortie	
CA (x4)	Onde sinusoïdale pure, 2 400 W au total (surtension 4 800 W) France/Suisse: 230V 50 Hz/60 Hz, 10 A par port (Suisse)
CA (mode bypass)	France/Suisse: 220-240 V~ 10 A max. 50 Hz/60 Hz
Puissance max. du ou des appareils supportés par X-Boost	3 100 W
USB-A (x2)	5 V ≙ 2,4 A, 12 W max. par port, 24 W au total
Charge rapide USB-A (x2)	5 V ≙ 2,4 A 9 V ≙ 2 A 12 V ≙ 1,5 A, 18 W max. par port, 36 W au total
USB-C (x2)	5/9/12/15/20 V ≙ 5 A, 100 W max. par port, 200 W au total
Sortie de voiture	12,6 V ≙ 10 A, 126 W max.
Sortie DC5521 (x2)	12,6 V ≙ 3 A, 38 W max.
Ports d'entrée	
Charge CA	X-Stream 2 400 W max. 10 A (FR/CH)
Tension d'entrée CA	France/Suisse : 220 à 240 V~ 10 A max. 50 Hz/60 Hz
Chargeur solaire	11-60 V ≙ 15A, port unique 500 W ; double port 1 000 W
Chargeur de voiture	Prend en charge les batteries 12 V/24 V, 8 A par défaut
Informations relatives à la batterie	
Type de batterie	LFP
Durée de vie	3 000 cycles à 80 % ou plus de capacité

Type de protection	Protection contre les surtensions, Protection contre les surcharges, Protection contre les surchauffes, Protection contre les courts-circuits, Protection contre les basses températures, Protection contre les basses tensions, Protection contre les surintensités
Température ambiante de fonctionnement	
Température optimale de fonctionnement	20 °C à 30 °C
Température de décharge	-10 °C à 45 °C
Température de charge	0 °C à 45 °C
Température de stockage	-10 °C à 45 °C (optimal : 20 °C à 30 °C)
Connexions supplémentaires (vendues séparément)	
Batterie supplémentaire intelligente	Jusqu'à 2 unités
Smart Generator	Pris en charge



1. La sortie de voiture partage l'alimentation avec le port de sortie DC5521, offrant une puissance maximale de 126 W.
2. Le fait que le produit puisse être chargé ou déchargé dépend de la température réelle de la batterie.



Instructions de sécurité

Utilisation

1. Veuillez lire attentivement toutes les instructions avant d'utiliser le produit.
2. N'utilisez pas le produit à proximité d'une source de chaleur, telle qu'une cheminée ou un fourneau.
3. Évitez tout contact avec des liquides. N'utilisez le produit sous la pluie ou dans un environnement humide.
4. Ne mettez pas les doigts ou les mains dans le produit.
5. N'utilisez pas le produit avec un cordon ou une fiche endommagés, ou un câble de sortie endommagé.
6. N'utilisez pas le produit en présence d'une forte électricité statique ou de champs magnétiques.
7. Ne démontez pas le produit de quelque façon que ce soit et ne pas le percer avec des objets pointus.
8. Pour réduire le risque d'endommager la fiche et le cordon électriques, tirer sur la fiche plutôt que sur le cordon lors du débranchement du bloc d'alimentation.
9. Ce produit doit être mis à la terre. En cas de dysfonctionnement ou de panne, la mise à la terre fournit un chemin de moindre résistance pour le courant électrique afin de réduire le

- risque de choc électrique. Ce produit est équipé d'un cordon comportant un conducteur de mise à la terre et une fiche de mise à la terre. La fiche doit être branchée dans une prise de courant correctement installée et mise à la terre conformément à tous les codes et ordonnances locaux.
10. L'utilisateur ne doit pas placer le produit sur le sol, ou à une hauteur inférieure à 457 mm au-dessus du sol, pendant son utilisation dans un atelier de réparation.
 11. N'utilisez pas un bloc-piles ou un appareil qui est endommagé ou modifié. Les piles endommagées ou modifiées peuvent avoir un comportement imprévisible et provoquer un incendie, une explosion ou un risque de blessure.
 12. Ne démontez pas le bloc d'alimentation, le confier à un technicien qualifié en cas d'entretien ou de réparation. Un remontage incorrect peut entraîner un risque d'incendie ou d'électrocution.
 13. Évitez d'utiliser des fils ou des objets métalliques qui pourraient provoquer un court-circuit.
 14. N'utilisez pas de composants ou d'accessoires non officiels afin d'éviter tout risque d'incendie, d'électrocution ou de blessure. Si vous devez remplacer des composants ou des accessoires, consultez les canaux officiels EcoFlow pour obtenir des informations pertinentes.
 15. Lors de l'utilisation du produit, respecter strictement la température de l'environnement de fonctionnement spécifiée dans ce manuel d'utilisation. Si la température est trop élevée, cela peut provoquer un incendie ou une explosion ; si la température est trop basse, les performances du produit peuvent être sévèrement réduites, ou le produit peut cesser de fonctionner.
 16. N'empilez pas d'objets lourds sur le produit.
 17. Ne bloquez pas le ventilateur de force pendant l'utilisation lors de la charge de la batterie interne, travailler dans une zone bien ventilée et ne pas restreindre la ventilation de quelque manière que ce soit.
 18. Pour réduire le risque d'électrocution, débrancher le bloc d'alimentation de la prise avant d'entreprendre tout entretien indiqué.
 19. Faites effectuer l'entretien par un réparateur qualifié en utilisant uniquement des pièces de rechange identiques. Cela garantira que la sécurité du produit est maintenue.
 20. S'assurez que le produit ne soit pas heurté, ne tombe pas et ne subisse pas de fortes vibrations. Fixer solidement le produit lors de son transport pour éviter tout dommage. Si le produit est gravement endommagé, éteindre immédiatement la source d'alimentation et cesser d'utiliser le produit.
 21. En cas de chute accidentelle du produit dans l'eau pendant l'utilisation, le placer dans un endroit sûr et ouvert, et ne pas s'en approcher jusqu'à ce qu'il soit complètement sec. Le produit séché ne doit pas être réutilisé et doit être éliminé de manière appropriée conformément au « Guide de mise au rebut » ci-dessous. Si le produit prend feu, nous vous conseillons d'utiliser les extincteurs dans l'ordre suivant : eau ou brouillard d'eau, sable, couverture anti-feu, poudre sèche et enfin extincteur au dioxyde de carbone.
 22. Nettoyez les ports du produit uniquement avec un chiffon sec.
 23. Placez le produit sur une surface plane pour éviter qu'il ne tombe. Si le produit est renversé et gravement endommagé, l'éteindre immédiatement, placez la batterie dans un endroit ouvert, la tenir éloignée des personnes et des matières combustibles, et la mettre au rebut conformément aux lois et réglementations locales.
 24. Pour réduire le risque de blessure, une surveillance étroite est nécessaire lorsque le produit est utilisé à proximité d'enfants.
 25. Entrez le produit dans un endroit sec et ventilé.
 26. Nous vous recommandons d'utiliser des sacs anti-humidité dans les environnements

humides (par exemple, les endroits situés au bord de la mer ou des cours d'eau) pour éviter que le produit ne soit trempé. Si de l'eau est trouvée à l'intérieur du produit, celui-ci ne doit pas être utilisé ou remis en marche. Veuillez prendre des mesures contre les chocs électriques avant de toucher le produit. Ensuite, placez le produit dans un endroit sûr, étanche et ouvert. Une fois l'opération terminée, contactez immédiatement le service clientèle d'EcoFlow.

27. Ce produit n'est pas recommandé pour alimenter les équipements médicaux d'urgence liés à la sécurité des personnes, y compris, mais sans s'y limiter, les ventilateurs de qualité médicale (CPAP version hôpital) : Continuous Positive Airway Pressure), les poumons artificiels (ECMO, Extracorporeal Membrane). Veuillez suivre les instructions de votre médecin et consulter le fabricant pour connaître les restrictions d'utilisation de l'équipement. En cas d'utilisation pour des équipements médicaux généraux, surveillez l'état de l'alimentation pour vous assurer que l'alimentation ne s'épuise pas.
 28. Lorsqu'ils sont utilisés, les produits d'alimentation génèrent des champs électromagnétiques susceptibles d'affecter le fonctionnement normal des implants médicaux ou des équipements médicaux personnels tels que les stimulateurs cardiaques, les implants cochléaires, les appareils auditifs, les défibrillateurs, etc. Si ces types d'équipements médicaux sont utilisés, contactez le fabricant pour vous renseigner sur les restrictions éventuelles concernant l'utilisation de ces équipements. Ces mesures sont fondamentales pour garantir une distance de sécurité entre les implants médicaux (par exemple, stimulateurs cardiaques, implants cochléaires, prothèses auditives, défibrillateurs, etc.) et ce produit pendant son utilisation.
 29. Lorsque l'alimentation est connectée en mode normal à un réfrigérateur, les fluctuations de puissance peuvent entraîner l'arrêt automatique de l'alimentation. Lors de la connexion de l'alimentation électrique à un réfrigérateur qui stocke des médicaments, des vaccins ou d'autres articles de valeur, il est recommandé de régler la sortie CA sur « Toujours allumé » dans l'application. Cela permet de prendre en charge une alimentation électrique continue et de garantir un état de consommation électrique sûr et efficace.
30. CONSERVEZ CES INSTRUCTIONS



L'utilisation de l'équipement dans un environnement résidentiel peut provoquer des interférences radio.

Guide de mise au rebut

1. Si les conditions le permettent, s'assurer que la batterie est complètement déchargée avant de la jeter dans une poubelle de recyclage de batteries désignée. Ce produit contient des piles avec des produits chimiques potentiellement dangereux, il est donc strictement interdit de le jeter dans les poubelles ordinaires. Pour plus de détails, suivre les lois et réglementations locales sur le recyclage et la mise au rebut des batteries.
2. Si la batterie ne peut pas être entièrement déchargée en raison d'une défaillance du produit, ne pas jeter le produit directement dans la boîte de recyclage des batteries, mais contacter une société professionnelle de recyclage des batteries pour un traitement ultérieur.
3. Jeter les batteries trop déchargées qui ne peuvent pas être rechargées.

Application EcoFlow

Contrôlez, surveillez et personnalisez votre EcoFlow DELTA 2 Max à distance grâce à l'application EcoFlow. Pour la télécharger : <https://download.ecoflow.com/app>



Politique de confidentialité

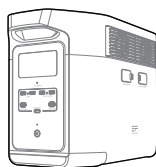
En utilisant les produits, les applications et les services EcoFlow, vous acceptez les Conditions d'utilisation et la Politique de confidentialité d'EcoFlow, que vous pouvez consulter via la section « À propos » de la page « Utilisateur » dans l'application EcoFlow, ou sur le site officiel d'EcoFlow aux adresses

<https://www.ecoflow.com/policy/terms-of-use> et

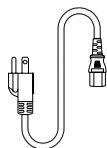
<https://www.ecoflow.com/policy/privacy-policy>

Contenu de la boîte

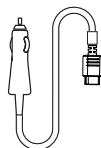
DELTA 2 Max



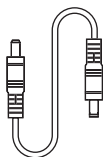
Câble de charge CA



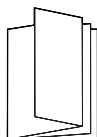
Câble de charge de voiture



Câble DC5521 à DC5525

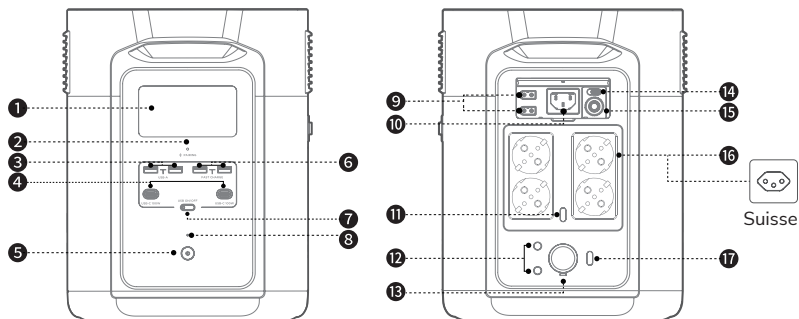


Manuel d'utilisation et
carte de garantie



Détails du produit

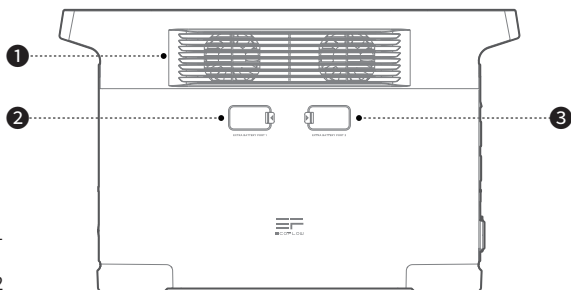
Vue d'ensemble



- | | |
|---|--|
| 1. Écran LCD | 10. Port d'entrée de charge CA X-Stream |
| 2. Indicateur de connexion Bluetooth | 11. Bouton d'alimentation CA |
| 3. Port de sortie USB-A | 12. Port de sortie DC5521 |
| 4. Port de sortie USB-C | 13. Prise de voiture |
| 5. Bouton d'alimentation principal | 14. Commutateur de vitesse de charge CA |
| 6. Port de sortie recharge rapide | 15. Interrupteur de protection contre les surcharges |
| 7. Bouton d'alimentation USB | 16. Prises de sortie CA |
| 8. Indicateur de bouton d'alimentation principal | 17. Bouton d'alimentation 12 V CC |
| 9. Port d'entrée de charge solaire/de voiture (PV1 + PV2) | |

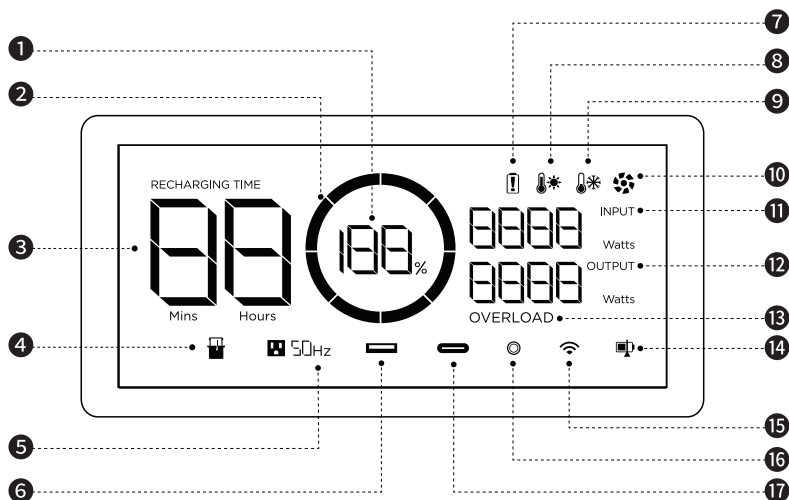


Le type de prise CA varie selon les pays ou les régions. L'illustration ci-dessus est fournie à titre d'exemple uniquement. Reportez-vous au produit.



1. Ventilateur
2. Port de batterie supplémentaire 1
3. Port de batterie supplémentaire 2

Écran LCD



- | | |
|--|----------------------------------|
| 1. Pourcentage de batterie restante | 10. Indicateur de ventilateur |
| 2. Indicateur de niveau de la batterie | 11. Puissance d'entrée |
| 3. Temps de charge/décharge restant | 12. Puissance de sortie |
| 4. Indicateur de batterie supplémentaire | 13. Avertissement de surcharge |
| 5. Sortie CA | 14. État de charge |
| 6. Sortie USB-A | 15. État de la connexion Wi-Fi |
| 7. Avertissement de défaillance de la batterie | 16. Indicateur de sortie 12 V CC |
| 8. Avertissement de température élevée | 17. Sortie USB-C |
| 9. Avertissement de basse température | |

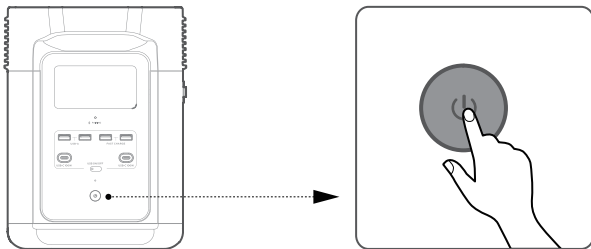
Icône	Nom	État
	Pourcentage de Batterie restante	Rotation dans le sens horaire : chargement 100 % : recharge complète Clignotant : batterie déchargée
	Wi-Fi	Fixe : connexion Internet réussie Éteint : échec de la connexion Internet



Reportez-vous à la section « Dépannage » pour plus de détails.

Mise sous tension/hors tension

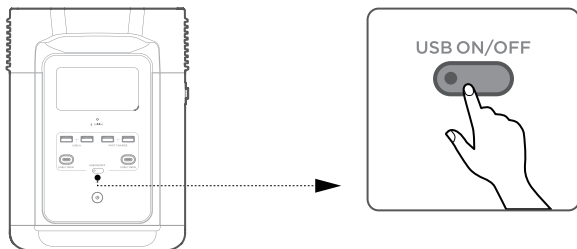
Appuyez une fois sur le bouton d'alimentation principal pour mettre le produit sous tension, l'écran LCD s'allume et l'icône d'indicateur de niveau de la batterie s'affiche. Maintenez le bouton d'alimentation principal enfoncé pendant au moins 3 secondes pour mettre le produit hors tension.

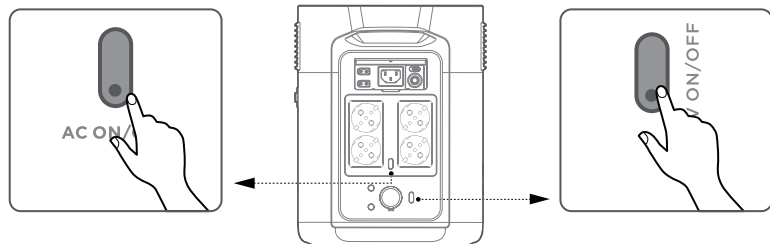


1. Une fois le produit sous tension, appuyez une fois sur le bouton d'alimentation principal pour éteindre l'écran LCD
2. Si le produit n'est pas utilisé pendant 5 minutes, il passe en mode veille prolongée et l'écran LCD s'éteint. Lorsque vous recommencez à utiliser le produit, l'écran LCD s'allume automatiquement.
3. Le produit est réglé par défaut sur une autonomie de 2 heures en mode veille. Lorsque les boutons d'alimentation de sortie sont éteints et qu'il n'y a aucune autre charge pendant 2 heures, le produit s'éteint automatiquement. Vous pouvez régler la durée de veille dans l'application.

Charger vos appareils

Appuyez une fois sur le bouton d'alimentation USB, le bouton d'alimentation CC ou sur le bouton d'alimentation CA pour activer les ports ou prises USB/CC/CA correspondants. Appuyez de nouveau pour les éteindre.



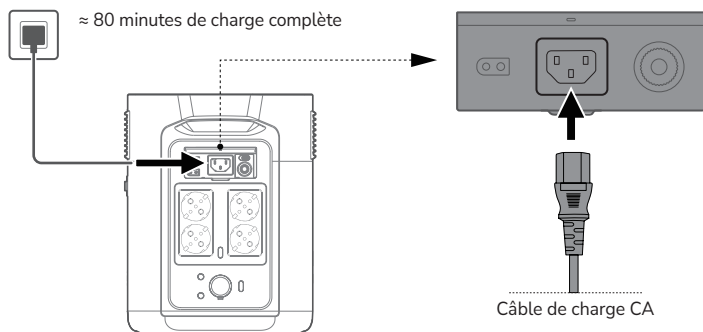


1. Assurez-vous que le produit est sous tension.
2. Une fois le bouton d'alimentation CC allumé, le produit ne s'éteint pas automatiquement.
3. Assurez-vous que la puissance totale de tous les périphériques chargés est inférieure à la puissance nominale.
4. Après 12 heures sans charge sur les ports de sortie CA, le bouton d'alimentation CA s'éteint automatiquement.

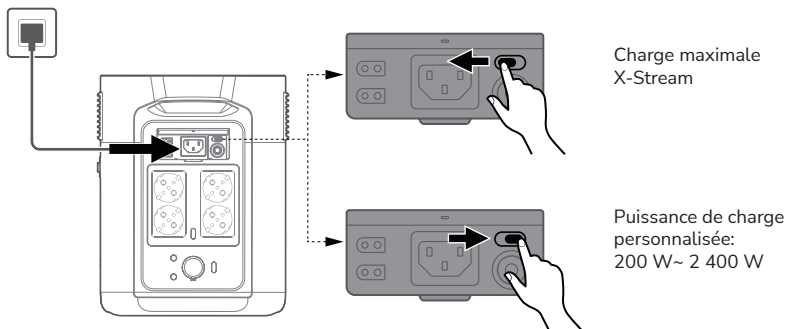
Charger votre DELTA 2 Max

Charge CA

La technologie X-Stream d'EcoFlow est spécialement conçue pour la charge CA. La vitesse de charge CA peut être réglée via l'application EcoFlow. Dans des situations inhabituelles où le courant d'entrée alternatif dépasse 20 A, le port d'entrée de charge X-Stream déclenche une fonction d'autoprotection, et l'interrupteur de protection contre les surcharges du produit se déclenche automatiquement. Après avoir vérifié que le produit n'est pas défaillant, vous pouvez appuyer sur l'interrupteur de protection contre les surcharges pour reprendre la charge.



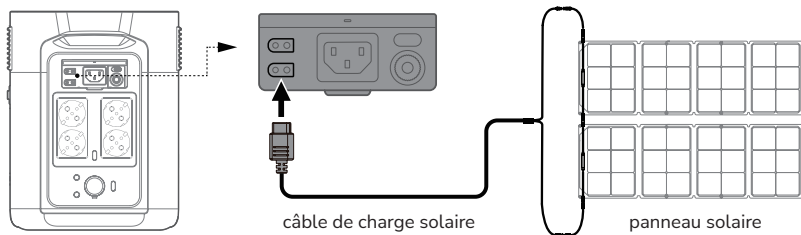
Le réglage de la puissance de charge s'effectue via le commutateur de vitesse de charge CA situé à l'arrière du produit. Vous pouvez définir la plage de puissance de charge sur l'application EcoFlow.



1. Utilisez le câble de charge CA fourni pour la charge rapide. N'utilisez pas d'autres câbles de charge.
2. Effectuez le branchement directement dans la prise murale CA et vérifiez que le courant de sortie mural est supérieur à 15 A. Sinon, réduisez la vitesse de charge de l'unité à l'aide du commutateur de vitesse de charge CA. EcoFlow décline toute responsabilité en cas de problèmes causés par le non-respect des instructions, y compris, mais sans s'y limiter, l'utilisation d'autres câbles de charge CA.

Charge solaire

Pour recharger le produit, l'utilisateur peut connecter des panneaux solaires en série comme indiqué sur le schéma.

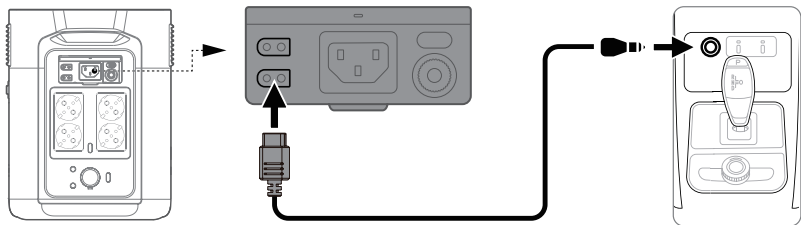


1. Le câble de charge solaire (câble adaptateur MC4-XT60) et le panneau solaire sont vendus séparément.
2. Lorsque vous utilisez un panneau solaire EcoFlow pour charger le produit, veuillez suivre les instructions fournies avec le panneau solaire.
3. Avant de connecter le panneau solaire, assurez-vous que la tension de sortie du panneau solaire est de 60 V pour éviter tout endommagement du produit.

Charge en voiture

L'utilisateur peut recharger le produit via la prise de voiture. Le produit gère les chargeurs de voiture 12 V/24 V et une intensité de charge par défaut de 8 A.

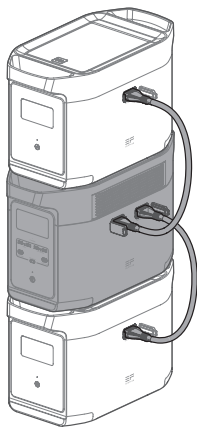
Utilisez le chargeur de véhicule après avoir démarré la voiture, afin d'éviter tout problème de démarrage dû à un niveau de batterie insuffisant. De plus, assurez-vous que l'allume-cigare de la prise de voiture et le câble d'entrée du chargeur de voiture sont en bon état. EcoFlow ne peut être tenu responsable des pertes ou dommages causés par le non-respect des instructions.



Câble de charge de voiture

Batterie supplémentaire intelligente

Un seul modèle DELTA 2 Max peut relier jusqu'à une ou deux batteries supplémentaires intelligentes à la fois pour une plus grande capacité. Reportez-vous aux manuels d'utilisation de la batterie supplémentaire intelligente et du générateur Smart Generator pour obtenir des instructions détaillées.



1. Éteignez la batterie supplémentaire intelligente et votre DELTA 2 Max avant de les brancher ou débrancher.
2. Assurez-vous qu'elles affichent toutes les deux l'icône de batterie supplémentaire à l'écran avant utilisation.
3. Ne connectez pas la DELTA 2 Max à la batterie supplémentaire intelligente pendant les cycles de charge ou décharge.
4. Ne touchez pas les bornes métalliques du connecteur de la batterie supplémentaire intelligente avec les mains ou autres objets. Si les bornes métalliques doivent être nettoyées, essuyez-les délicatement avec un chiffon sec.

X-Boost et EPS

X-Boost

Pour éviter toute défaillance de fonctionnement due à la protection contre les surcharges, la fonction X-Boost est automatiquement activée lorsque la sortie totale dépasse la puissance de sortie nominale, ce qui permet au produit d'alimenter un ou plusieurs appareils haute tension à la puissance de sortie nominale.

1. La fonction X-Boost est activée par défaut; vous pouvez l'activer ou la désactiver dans l'application EcoFlow.
2. La fonction X-Boost ne peut pas être utilisée lorsque la sortie CA est activée en état de recharge (en mode bypass).
3. La fonction X-Boost ne s'applique pas à tous les appareils électriques. Elle est incompatible avec les appareils soumis à des exigences strictes en matière de tension. Les appareils dotés d'une protection de tension (tels que les équipements de précision) ne sont pas pris en charge. La fonction X-Boost est plus adaptée aux appareils de chauffage. Veuillez effectuer vos propres tests avec vos appareils lorsque la fonction X-Boost est activée.



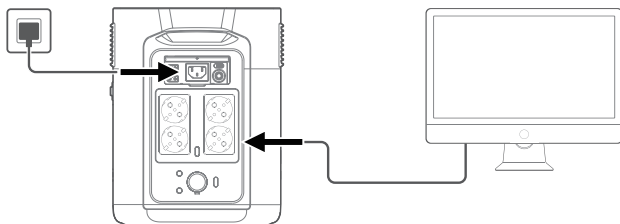
Mode Bypass : Lorsque le produit est branché sur la prise d'alimentation pour le recharger et connecté à d'autres périphériques en même temps, il ne peut pas alimenter les périphériques si le bouton d'alimentation secteur est activé. Les périphériques sont alors alimentés par le réseau.

EPS

Le produit prend en charge l'alimentation électrique d'urgence (EPS). Lorsque vous branchez le réseau électrique au port d'entrée CA du produit via un câble CA, vous pouvez alimenter les appareils électriques via les prises de sortie CA (l'alimentation CA provient alors du réseau, et non de la station d'alimentation). En cas de panne de courant soudaine, le produit peut automatiquement passer en mode d'alimentation sur batterie dans les 30 ms.



Comme il s'agit d'une fonction de base d'ASI, cette fonction ne prend pas en charge la commutation 0 ms. Ne branchez pas le produit sur un appareil nécessitant une commutation 0 ms, tel qu'un serveur de données ou un poste de travail. Testez et vérifiez la compatibilité avant d'utiliser le produit. Nous vous recommandons de ne charger qu'un seul appareil à la fois et de ne pas en utiliser plusieurs en même temps pour éviter la protection contre les surcharges. EcoFlow ne peut être tenu responsable de toute défaillance de l'appareil ou de toute perte de données causée par le non-respect des instructions.



Rangement et entretien

1. Idéalement, utilisez et conservez le produit entre 20 °C et 30 °C, et tenez-le toujours à l'écart de l'eau, de sources de chaleur intense et d'objets tranchants. Pour garantir la longévité du produit, ne le stockez pas à des températures supérieures à 45 °C ou inférieures à -10 °C.
2. En cas de stockage à long terme, veuillez décharger le produit tous les trois mois (d'abord le décharger à 0%, puis le recharger complètement, et enfin le décharger à 60%) ; le produit ne sera pas couvert par la garantie s'il n'est pas chargé ou déchargé pendant plus de 6 mois.

FAQ

1. Quelle batterie le produit utilise-t-il ?

Une batterie LFP de haute qualité.

2. Quels appareils le port de sortie CA du produit peut-il alimenter ?

Grâce à sa puissance nominale élevée et sa puissance de pointe, le port de sortie CA du produit permet d'alimenter la plupart des appareils ménagers. Avant toute utilisation, nous vous recommandons de vérifier la puissance des appareils et de vous assurer que la somme des puissances de tous les appareils en charge est inférieure à la puissance nominale.

3. Pendant combien de temps le produit me permet-il de charger les appareils ?

Le temps de charge est indiqué sur l'écran LCD du produit. Cette information peut être utilisée pour estimer le temps de charge de la plupart des appareils présentant une consommation d'énergie stable.

4. Comment savoir si le produit est en cours de charge ?

Lorsque le produit est en charge, le temps de charge restant s'affiche sur l'écran LCD. Pendant ce temps, l'icône de l'indicateur de charge commence à tourner avec le pourcentage de batterie restant et la puissance d'entrée s'affiche sur la droite du cercle.

5. Comment puis-je nettoyer le produit ?

Essayez le produit délicatement à l'aide d'un chiffon sec, doux et propre, ou d'une serviette en papier.

6. Comment stocker le produit ?

Avant de stocker le produit, commencez par l'éteindre. Stockez-le ensuite dans un endroit sec, aéré et à température ambiante. Ne le placez pas à proximité de sources d'eau. En cas de stockage à long terme, déchargez et rechargez le produit tous les trois mois afin de prolonger sa durée de vie.

7. Puis-je transporter le produit en avion ?

Non.

Dépannage

Témoin			Problème	Solution
	OVERLOAD	(clignote)	Protection contre les surcharges USB-A	Retirez l'appareil électrique connecté au port USB-A afin que le produit reprenne son fonctionnement normal.
	OVERLOAD	(clignote)	Protection contre les surcharges USB-C	Retirez l'appareil électrique connecté au port USB-C afin que le produit reprenne son fonctionnement normal.
RECHARGING TIME  		(clignote)	Protection contre la charge à température élevée	La charge peut reprendre automatiquement une fois que la batterie a refroidi.
 		(clignote)	Protection contre la décharge à température élevée	L'alimentation peut être rétablie automatiquement une fois que la batterie a refroidi.
RECHARGING TIME  		(clignote)	Protection contre la charge à basse température	La charge peut reprendre automatiquement lorsque la température de la batterie dépasse 5 °C.
 		(clignote)	Protection contre la décharge à basse température	L'alimentation peut être rétablie automatiquement lorsque la température de la batterie dépasse -12 °C.
 50Hz	OVERLOAD	(clignote)	Protection contre les surcharges de sortie CA	Retirez l'appareil surchargé et redémarrez le produit afin que le produit reprenne automatiquement son fonctionnement normal. Les appareils électriques doivent être utilisés à la puissance nominale. (Reportez-vous aux instructions relatives à X-Boost pour obtenir plus de détails sur les limitations de puissance).
 50Hz		(clignote)	Protection contre les températures élevées CA	Vérifiez si l'entrée et la sortie du ventilateur sont obstruées. Dans le cas contraire, le fonctionnement normal reprend automatiquement lorsque la température du produit baisse.
 50Hz		(clignote)	Protection contre les basses températures CA	Le fonctionnement normal reprend automatiquement une fois que le produit est utilisé à des températures ambiantes optimales.
		(clignote)	Blocage du ventilateur	Vérifiez si le ventilateur est obstrué par des corps étrangers.
	OVERLOAD	(clignote)	Protection contre les surcharges du chargeur de véhicule	Le produit reprend automatiquement son fonctionnement normal une fois que l'appareil connecté au chargeur de véhicule est retiré.
		(clignote)	Protection contre les températures élevées du chargeur de véhicule	Une fois refroidi, le produit reprend automatiquement son fonctionnement normal.
		(Fixe)	Défaillance de la batterie	Contactez le service client EcoFlow.



Si une ou plusieurs erreurs s'affichent sur l'écran LCD pendant l'utilisation et ne disparaissent pas suite au redémarrage, cessez immédiatement de l'utiliser (n'essayez pas de le charger ou de le décharger). Si vous avez besoin d'aide, veuillez contacter le service client EcoFlow.



Ce marquage indique que ce produit ne doit pas être jeté avec les ordures ménagères au sein de l'UE. Recyclez ce produit de façon correcte pour éviter toute atteinte à l'environnement ou à la santé humaine en l'apportant à un centre de recyclage afin de revaloriser ses matières premières. Veuillez rapporter votre produit usagé à un centre de collecte approprié ou contactez le distributeur qui vous a vendu ce produit. Votre revendeur reprendra vos produits hors d'usage et les retourner à un centre de recyclage écologique.

Par la présente, EcoFlow Europe s.r.o. Doubravice 110, 53353 Pardubice, Czech Republic déclare que l'équipement radio de type DELTA 2 Max est conforme à la Directive 2014/53/UE. Le texte complet de la déclaration UE de conformité est disponible à l'adresse internet suivante

eu: <http://www.ecoflow.com/eu/eu-compliance>

uk: <http://www.ecoflow.com/uk/eu-compliance>

de: <http://www.ecoflow.com/de/eu-compliance>

fr: <http://www.ecoflow.com/fr/eu-compliance>

ECOFLOW



PAP
Raccolta carta