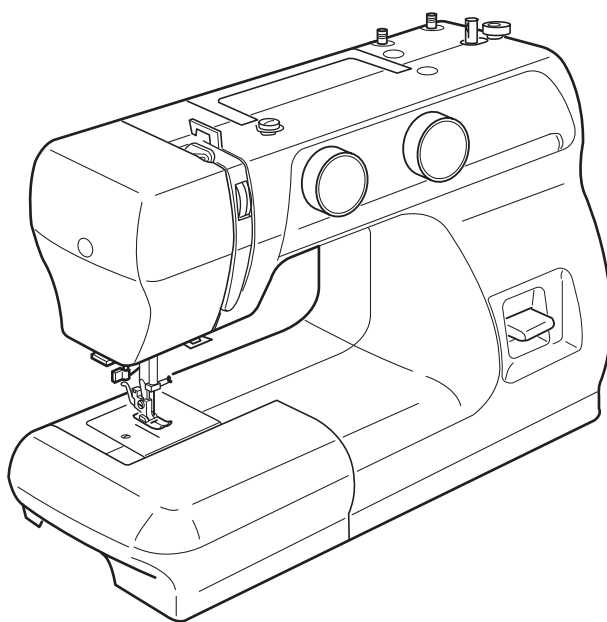


# MANUEL D'INSTRUCTIONS



# CONSIGNES IMPORTANTES DE SECURITE

Pour utiliser un appareil électrique, il faut toujours respecter les consignes de sécurité fondamentales, notamment les consignes suivantes:

Cette machine à coudre a été conçue et fabriquée pour l'usage domestique uniquement.

Avant d'utiliser cet appareil, lisez toutes ces instructions.

**DANGER:** Pour éviter tout risque de décharge électrique:

1. Il ne faut jamais laisser un appareil sans surveillance lorsqu'il est branché. Il faut toujours débrancher cette machine à coudre de la prise électrique murale, après son utilisation ou avant de la nettoyer.

**AVERTISSEMENT:** Pour réduire tout risque de brûlures, d'incendie, de choc électrique de blessures corporelles:

1. Cette machine ne doit pas être utilisée comme un jouet. Une attention particulière est requise lorsque cette machine est utilisée par des enfants ou en leur présence.
2. Utilisez cette machine uniquement pour les utilisations prévues, telles qu'elles sont décrites dans le manuel de la machine à coudre.  
Utilisez uniquement les accessoires recommandés par le fabricant tels qu'ils sont indiqués dans le manuel de la machine à coudre.
3. Il ne faut jamais faire fonctionner cette machine à coudre si le cordon d'alimentation ou la prise ont été endommagés, s'il y a un problème de fonctionnement, si elle est tombée ou a été abîmée, ou si elle est tombée dans l'eau.
4. Il ne faut jamais faire fonctionner cette machine si les ouvertures d'aération sont obstruées. Veiller à ce que les ouvertures de ventilation de la machine et de la pédale ne soient pas encombrées de résidus, de poussières et de particules textiles.
5. Il ne faut jamais laisser tomber ou introduire d'objet dans les ouvertures de la machine.
6. Il ne faut pas utiliser la machine en plein air. Toujours ranger la machine à l'intérieur.
7. Il ne faut pas l'utiliser dans un local où sont utilisés des aérosols ou dans un local où l'oxygène est distribué artificiellement.
8. Pour l'éteindre, mettre tous les interrupteurs sur la position Arrêt («O»), puis retirer la prise du secteur.
9. Ne débranchez pas la machine en tirant sur le cordon d'alimentation. Pour la débrancher, saisissez la prise, et non pas le cordon d'alimentation.
10. Veillez à éloigner les doigts des pièces en mouvement, en particulier de l'aiguille et des lames de découpage de la machine à coudre.
11. Toujours utiliser la plaque à aiguille adéquate. Une mauvaise plaque peut casser l'aiguille.
12. N'utilisez pas d'aiguilles tordues.
13. Ne pas tirer ou pousser le tissu en cousant. Cela pourrait dévier l'aiguille et la rompre.
14. Eteindre cette machine à coudre (mettre l'interrupteur sur «O») avant d'effectuer des réglages à proximité de l'aiguille, tels que l'enfilage, le changement d'aiguille, la mise en place de la canette ou le changement de pied-de-biche, etc.
15. Toujours débrancher cette machine à coudre de la prise électrique avant de retirer les plaques de protection, de la graisser, ou avant d'effectuer tout autres réglages mentionnés dans le manuel d'utilisation.

## CONSERVEZ CETTE NOTICE

### Pour l'Europe uniquement:

Cet appareil peut être utilisé par des enfants âgés d'au moins 8 ans et par des personnes dont les capacités physiques, sensorielles ou mentales sont réduites ou manquants d'expérience et de connaissances, seulement si elles ont été formées et encadrées à l'utilisation de l'appareil en toute sécurité et si elles comprennent les risques impliqués. Les enfants ne doivent pas jouer avec l'appareil. Les enfants ne doivent pas effectuer le nettoyage et l'entretien par l'utilisateur sans surveillance.

### Hors Europe (excepté les États-unis et le Canada):

Cette machine n'est pas censée être utilisée par des personnes (y compris des enfants) ayant des capacités physiques, sensorielles ou mentales réduites ou un manque d'expérience et de connaissances, sauf si elles sont sous surveillance ou ont été instruites sur l'usage de la machine par une personne responsable de leur sécurité. Les enfants doivent être surveillés afin de vérifier qu'ils ne jouent pas avec la machine.



Selon la législation nationale ce produit doit être recyclé en toute sécurité en accord avec les règles prévues pour les appareils électriques ou électroniques. En cas de doute contactez votre revendeur de machine à coudre. (union européenne seulement)

## TABLES DES MATIÈRES

### DÉNOMINATION DES PIÈCES

Identification des pièces .....	2
Accessoires standard .....	3
Table d'extension .....	3
Couture avec le bras libre .....	3
Boîte à accessoires .....	3

### ENTRETIEN DE VOTRE MACHINE

Démontage et remontage du crochet .....	24
Nettoyage des griffes d'entraînement .....	24
Dépannage .....	25

### SE PRÉPARER À COUDRE

Brancher la machine .....	4
Contrôler la vitesse de couture .....	4
Relever et abaisser le pied de biche .....	5
Changement de pied de biche .....	5
Retrait et installation du porte-pied .....	5
Bouton de marche arrière .....	6
Comment descendre ou monter les griffes d'entraînement .....	6
Changer l'aiguille .....	7
Tableau des tissus, fils et aiguilles .....	7
Régler les broches porte-bobines .....	8
Retirer ou replacer le boîtier canette .....	8
Bobinage d'une canette de fil .....	9
Enfilage de la machine .....	10
Enfile-aiguille intégré .....	10
Comment faire monter le fil de la canette ..	11
Régler la tension du fil de l'aiguille .....	11
Sélecteur de point .....	12
Sélecteur de la longueur du point .....	12

### COUDURE DE BASE

Utilisation du point droit .....	13
Changer la direction de la couture .....	13
Utilisation des guides de couture .....	13
Zig-zag simple .....	14

### COUDURE FONCTIONNELLE

Surfilage .....	14
Point zig-zag multiple .....	15
Point tricot .....	15
Zig-zag triple pour tissus extensibles .....	16
Pose des boutons .....	17
Boutonnieres .....	18
Boutonnieres gansées .....	19
Coudre des fermetures à glissière .....	20
Ourlet invisible .....	21

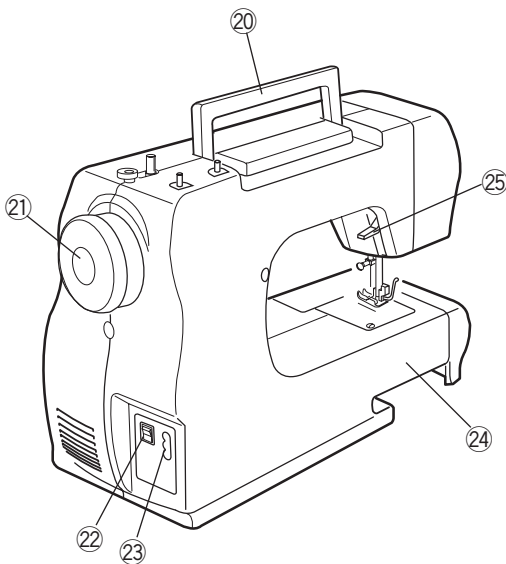
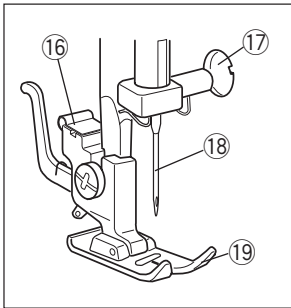
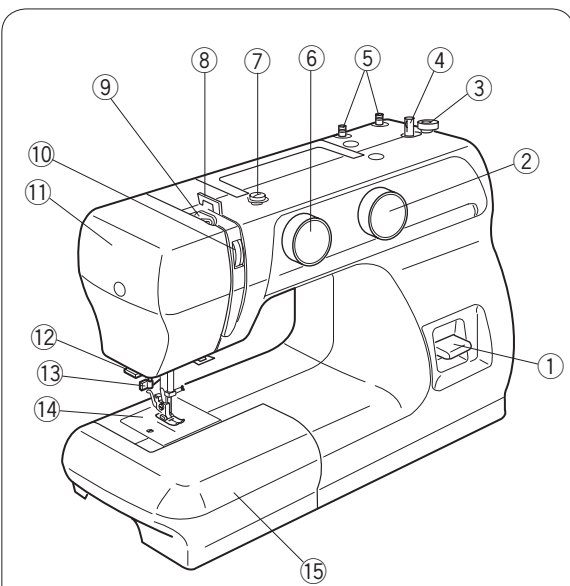
### COUDURE DECORATIVE

Ourlet coquillé .....	22
Smocks .....	22
Appliqué .....	23
Points extensibles décoratifs .....	23

# DÉNOMINATION DES PIÈCES

## Identification des pièces

- ① Bouton de marche arrière
- ② Sélecteur de la longueur du point
- ③ Frein du dévidoir de canette
- ④ Axe de dévidoir
- ⑤ Broches porte bobines
- ⑥ Sélecteur du point
- ⑦ Guide fil supérieur
- ⑧ Guide du fil
- ⑨ Levier releveur de fil
- ⑩ Bouton sélecteur de la tension du fil
- ⑪ Plaque frontale
- ⑫ Coupe-fil
- ⑬ Enfile-aiguille
- ⑭ Plaque à aiguille
- ⑮ Table d'extension
- ⑯ Porte-pied
- ⑰ Vis de serre aiguille
- ⑱ Aiguille
- ⑲ Pied-de-biche
- ⑳ Poignée de transport
- ㉑ Volant
- ㉒ Interrupteur de courant
- ㉓ Prise d'alimentation de la machine
- ㉔ Bras libre
- ㉕ Releveur du pied de biche

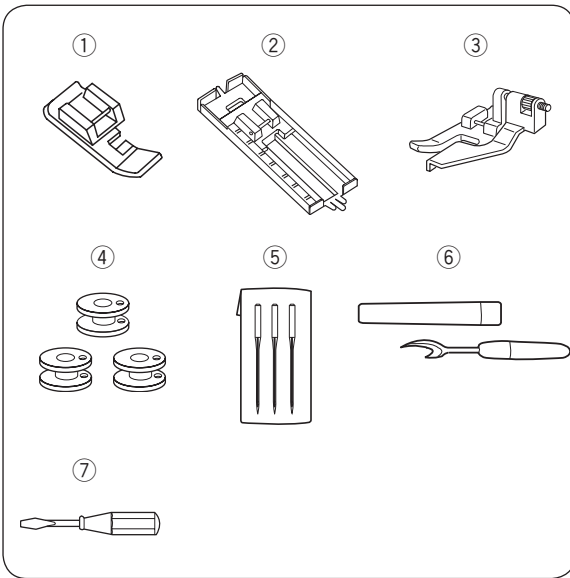


### REMARQUE:

Pour transporter la machine à coudre, tenez-la poignée de transport avec votre main, et supportez la machine avec l'autre main.

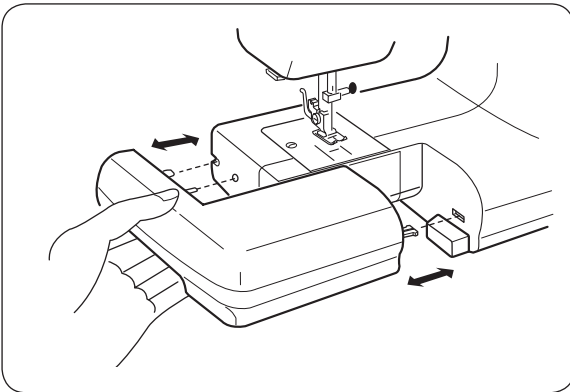
### REMARQUE:

La conception et les caractéristiques techniques sont sujettes à modification sans préavis.



### Accessoires standard

- ① Pied fermeture à glissière
- ② Pied boutonnères
- ③ Pied pour ourlet invisible
- ④ Canettes (x 3)
- ⑤ Jeu d'aiguilles
- ⑥ Découd-vite/Ouvre-boutonnière
- ⑦ Petit tournevis

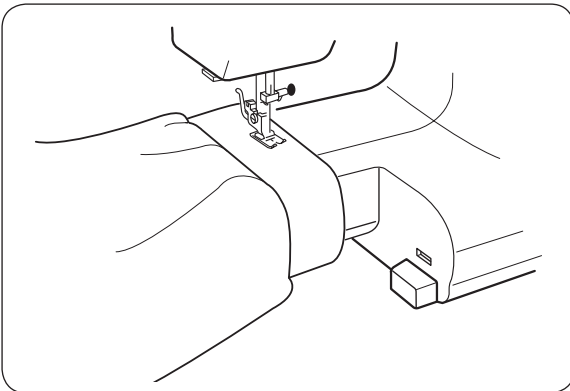


### Table d'extension

La table d'extension ajoute de la surface pour coudre et peut être facilement enlevée.

#### Pour remettre la table:

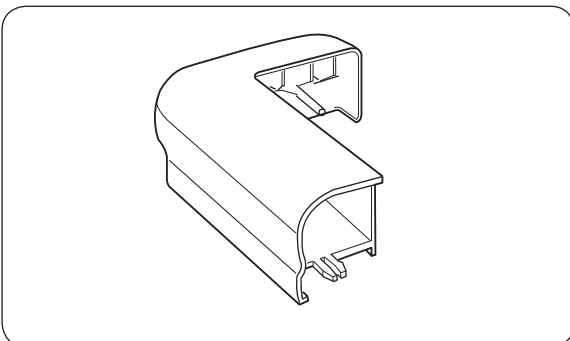
Poussez la table d'extension jusqu'à ce que son taquet se place dans la machine.



### Couture avec le bras libre

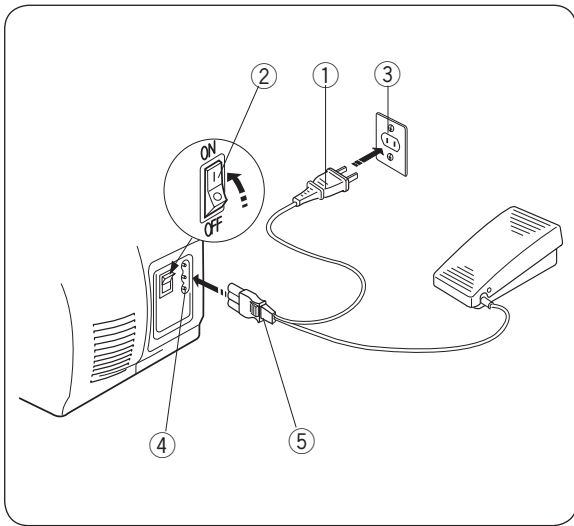
Le bras libre permet de coudre les manches, les ceintures, les jambes de pantalons et autres vêtements cylindriques.

Il est également idéal pour reprendre les chaussettes, les genoux de pantalons et les coudes de chemises.



### Boîte à accessoires

Les accessoires de couture sont logés dans cette boîte.



## SE PRÉPARER À COUDRE

### Brancher la machine

- ① Prise électrique
- ② Interrupteur de courant
- ③ Prise de courant
- ④ Prise d'alimentation de la machine
- ⑤ Fiche machine du cordon électrique

Avant de brancher le cordon d'alimentation, assurez-vous que la tension et la fréquence indiquées sur la machine sont conformes à votre installation électrique.

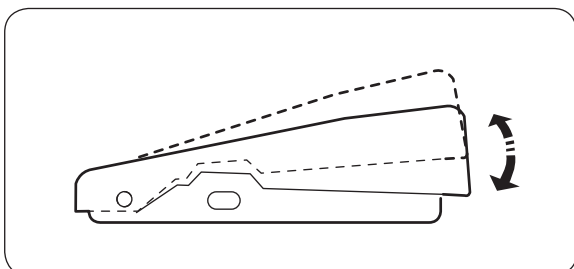
1. Tout d'abord, éteignez la machine (Basculez l'interrupteur ② sur OFF).
2. Ensuite, branchez la fiche machine du cordon électrique ⑤ sur la prise de la machine ④.
3. Connectez la prise électrique ① à la prise de courant ③.
4. Appuyez sur l'interrupteur ② pour mettre la machine sous tension et allumer l'ampoule d'éclairage.

### Les premières fois que vous utilisez votre machine

Les premières fois que vous utilisez votre machine, placez une chute de tissu sous le pied presseur et faites fonctionner la machine avec fil pendant quelques minutes. Essayez les traces d'huile qui pourraient se produire.

### Consignes de sécurité

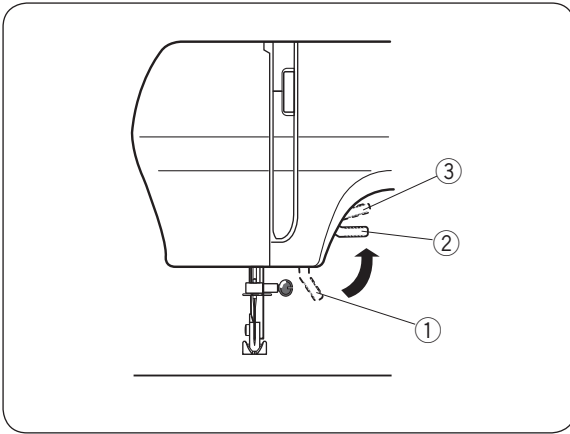
- \* Pendant la couture, gardez toujours les yeux sur la couture en cours et ne touchez aucune des parties mobiles, telles que le levier releveur du fil, le volant ou l'aiguille.
- \* Eteignez et débranchez systématiquement la machine de la prise de courant:
  - lorsque vous laissez la machine sans surveillance.
  - lorsque vous fixez ou retirez des parties détachables.
  - lorsque vous nettoyez la machine.
- \* Ne placez rien sur la pédale de contrôle.



### Contrôler la vitesse de couture

On change la vitesse de couture à l'aide de la pédale de contrôle. Plus vous appuyez sur la pédale, plus la machine va vite.

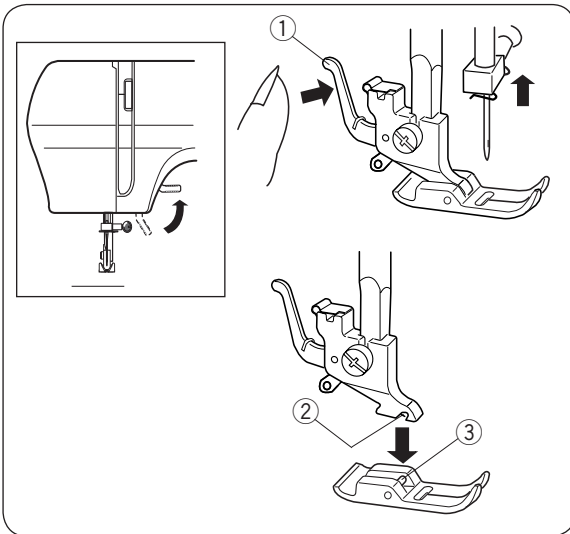
- \* La pédale incluse peut être différente de l'illustration.



## Relever et abaisser le pied de biche

- ① Releveur du pied de biche
- ② Position relevée normale
- ③ Position relevée maximum

Le releveur du pied de biche remonte et abaisse le pied de biche. Vous pouvez le remonter d'environ 0,6 cm (1/4") plus haut que la position normale pour retirer plus facilement le pied de biche ou pour vous aider à passer un tissu épais sous le pied.



## Changement de pied de biche

### • Pour détacher le pied-de-biche:

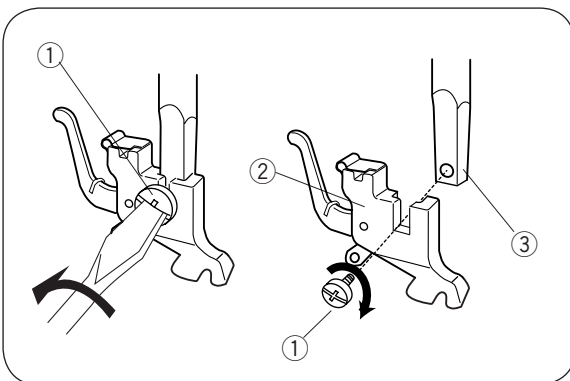
Tournez le volant vers vous pour lever ① l'aiguille à la position la plus élevée. Levez le pied-de-biche. Appuyez sur le levier métallique situé l'arrière du porte-pied. Le pied-de-biche tombe.

### • Pour attacher le pied-de-biche:

Placez le pied presseur de façon à ce que la broche du pied se trouve en dessous de la rainure du porte-pied.

Abaissez la barre du pied presseur pour verrouiller le pied en position.

- ① Levier
- ② Rainure
- ③ Broche



## Retrait et installation du porte-pied

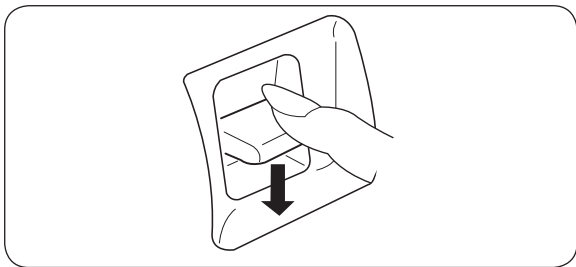
- ① Vis de blocage
- ② Porte-pied
- ③ Barre du pied presseur

### • Retrait

Retirez la vis de blocage ① en la tournant dans le sens anti horaire à l'aide du tournevis.

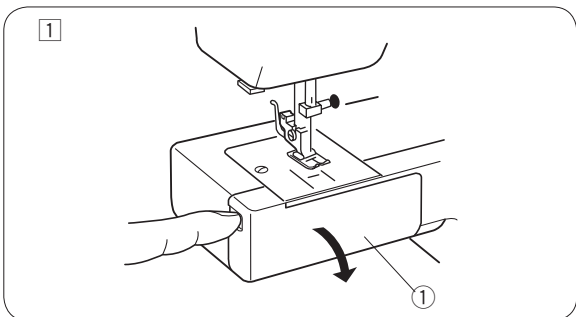
### • Installation

Alignez le trou du porte-pied ② avec le trou fileté de la barre du pied presseur ③. Placez la vis ① dans le trou, et serrez-la en tournant dans le sens ① horaire.



### Bouton de marche arrière

La machine coud en marche arrière tant que l'on appuie sur le bouton de marche arrière.

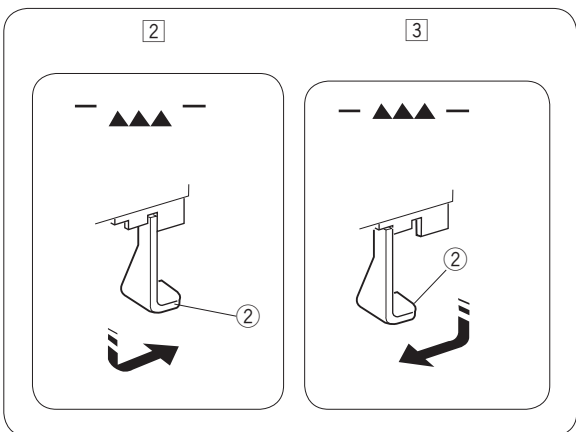


### Comment descendre ou monter les griffes d'entraînement

1 Le levier d'abaissement est situé près du crochet à droite.

Ouvrez le couvercle du boîtier.

① Couvercle du boîtier

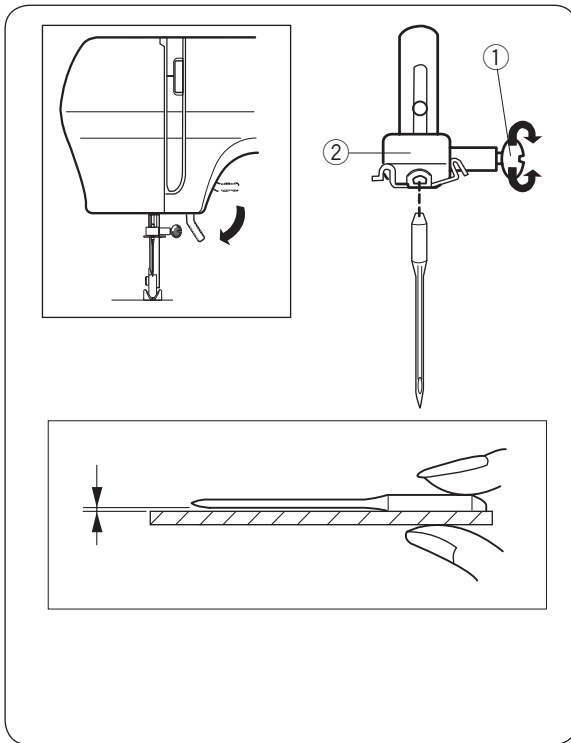


2 Pour faire descendre les griffes d'entraînement, poussez le levier dans le sens de la flèche comme illustré.

② Levier

3 Pour les faire monter, poussez le levier dans le sens de la flèche comme illustré. Tournez le volant vers vous. Les griffes doivent être relevées pendant la couture normale.





## Changer l'aiguille

### ⚠ ATTENTION:

Éteignez l'interrupteur avant de changer l'aiguille.

Relevez l'aiguille jusqu'à sa plus haute position en tournant le volant manuellement dans le sens anti horaire, et abaissez le pied-de-biche.

Une aiguille ou une vis desserrée peut causer un dysfonctionnement de la machine ou un bris de l'aiguille.

- 1 Éteignez la machine. Faites monter l'aiguille le plus haut possible en tournant le volant en sens anti horaire et abaissez le pied presseur. Desserrez la vis de serre aiguille ① en la tournant en sens anti horaire. Retire l'aiguille dans le serre aiguille ②.
- 2 Insérez la nouvelle aiguille dans le serre aiguille ②, avec le méplat vers l'arrière. Lorsque vous mettez en place une nouvelle aiguille, poussez-la à fond vers le haut dans le serre aiguille. Serrez fermement la vis de fixation en la tournant en sens horaire ①.

① Vis du serre aiguille

② Serre aiguille

Pour vérifier la qualité d'une aiguille, placez le méplat de l'aiguille sur une surface plate (la plaque d'aiguille, un morceau de verre...) L'espace entre l'aiguille et la surface doit être constant. N'utilisez jamais une aiguille tordue ou émoussée. Une aiguille défectueuse peut être une cause continue d'ennuis et de points sautés, de fils tirés dans les jerseys et les soies naturelles ou artificielles.

	Tissu	Fil	Aiguille
Fin	Linon Georgette Tricot Organdi Crepe de Chine	Soie #80-100 Coton #80-100 Synthétique #80-100	#9/65-11/75
Normal	Toile à drap Jersey Broadcloth Fleece	Soie #50 Coton #50-80 Synthétique #50-80	#11/75-14/90
Épais	Denim Tweed Recouvrement Quilting	Soie #30-50 Coton #40-50 Synthétique #40-50	#14/90-16/100

### Tableau des tissus, fils et aiguilles

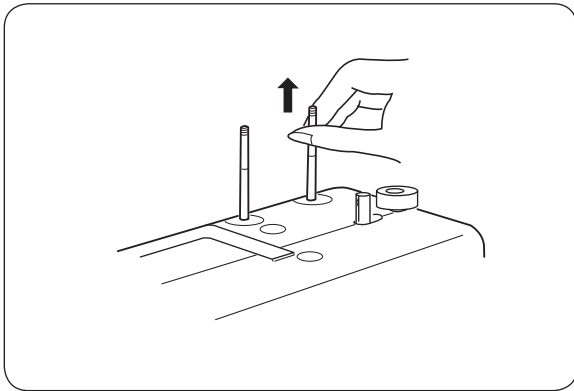
- Pour la couture en général, utilisez des aiguilles de tailles 11/75 ou 14/90.
- On utilisera un fil et une aiguille fins pour coudre les tissus légers afin de ne pas abîmer le tissu.
- Les textiles lourds demandent une aiguille suffisamment grosse pour pouvoir transpercer le tissu sans effiloquer le fil de l'aiguille.
- Testez toujours la grosseur de l'aiguille sur un petit coupon du tissu que vous proposez d'utiliser.
- En général, utilisez le même fil pour l'aiguille que pour la canette.

#### REMARQUE:

3 x aiguilles n° 14/90 sont comprises dans la enveloppe (#639804000).

#### REMARQUE:

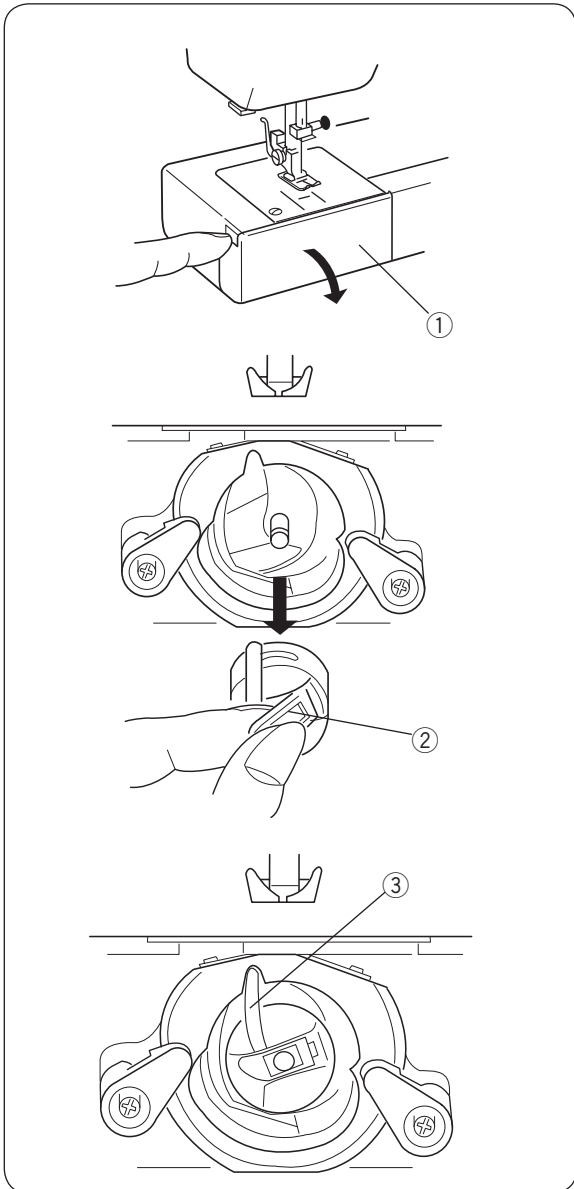
Lorsque vous cousez des textiles élastiques, très fins ou des synthétiques, utilisez une aiguille bleue (#990311000, vendu séparément). L'aiguille bleue évite efficacement les points sautés.



### Régler les broches porte-bobines

Les broches porte-bobines permettent de maintenir en place la bobine de fil pour pouvoir passer le fil dans la machine.

Lors de l'utilisation, sortez la broche porte-bobines en la tirant. Enfoncez pour le rangement.



### Retirer ou replacer le boîtier canette

Ouvrez le couvercle du boîtier

① Couvercle du boîtier

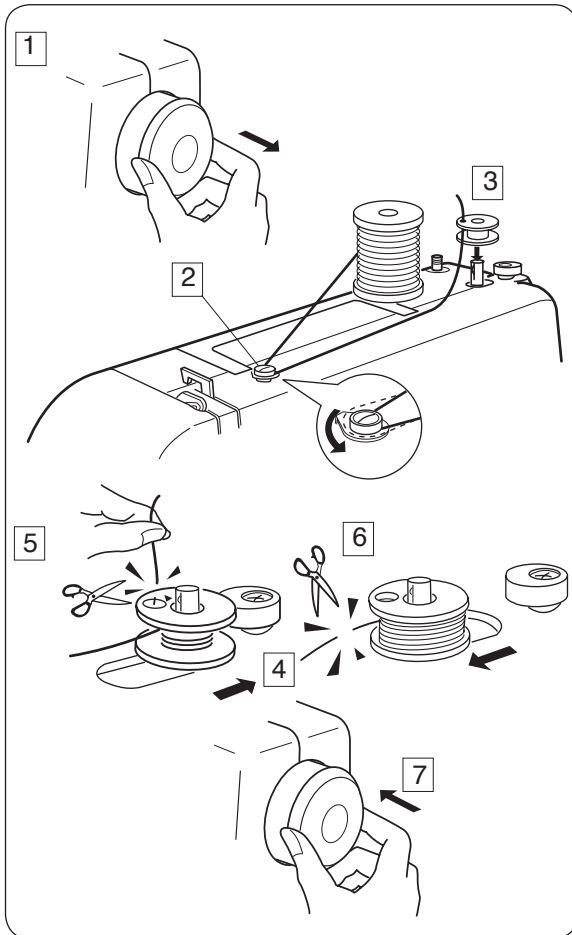
Levez l'aiguille en tournant le volant vers soi.

Sortez le boîtier canette en tirant le loquet vers soi.

② Loquet

Pour replacer le boîtier canette, positionnez le doigt de position dans l'encoche de la course.

③ Doigt de position

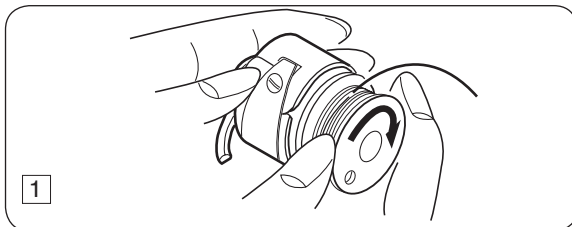


## Bobinage d'une canette de fil

- 1 Tirez le volant vers la droite pour empêcher l'aiguille de se déplacer lorsque vous bobinez la canette.
- 2 Tirez sur le fil de la bobine.  
Passez le fil autour du guide-fil supérieur.
- 3 Passez le fil dans le trou de la canette, de l'intérieur.  
Placez la canette sur l'axe de dévidoir de canette.
- 4 Poussez la canette vers la droite.
- 5 En tenant l'extrémité libre du fil à la main, appuyez sur la pédale de contrôle. Arrêtez la machine après quelques tours, et coupez le fil au ras du trou dans la canette.
- 6 Appuyez de nouveau sur la pédale de contrôle.  
Lorsque la canette est pleine, elle s'arrête automatiquement. Remettez l'enrouleur de la canette à la position d'origine, en poussant l'axe vers la gauche, et coupez le fil.
- 7 Pousser le volant vers l'intérieur.

### REMARQUE:

Remettez l'axe du bobineur à sa place lorsque vous arrêtez la machine.

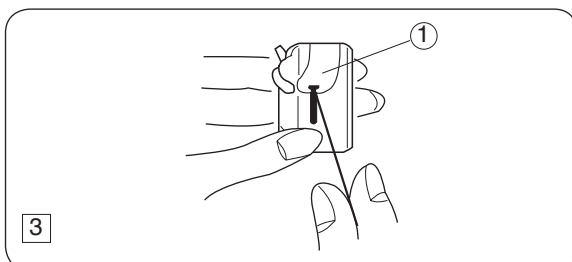


### • Insertion de la canette

- 1 Introduisez la canette dans la boîtier canette en prenant soin que le fil se déroule vers la droite et qu'il sorte de la canette.

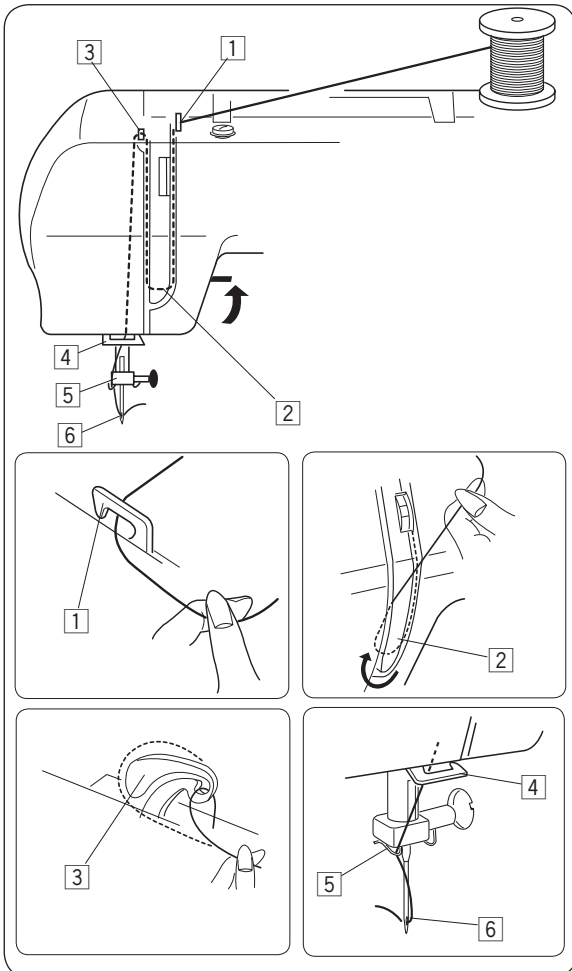


- 2 Passez le fil dans la rainure du boîtier canette.



- 3 Passez le fil sous le ressort de tension et faites-le passer par le trou. Tirez environ 10 cm (4") de fil.

① Ressort de tension



## Enfilage de la machine

Faites monter le levier releveur tendeur de fil le plus haut possible en tournant le volant à main en sens anti horaire.

Relevez le pied presseur pour libérer les disques de tension.

Placez la bobine de fil sur le porte-bobine, avec le fil sortant de la bobine comme illustré.

- 1 Tenez le fil de l'aiguille et passez-le sous le guide du fil.
- 2 En retenant le fil près de la bobine, tirez-le vers le bas, et, de la droite vers la gauche, autour du bloc de tension du fil.
- 3 Tirez fermement le fil vers le haut, puis de la droite vers la gauche dans l'oeillet du levier releveur de fil.
- 4 Maintenant, tirez le fil en dessous et introduisez-le dans le guide-fil inférieur.
- 5 Par la gauche, glissez le fil derrière le guide situé sur la barre d'aiguille.
- 6 Enfillez l'aiguille de l'avant vers l'arrière.

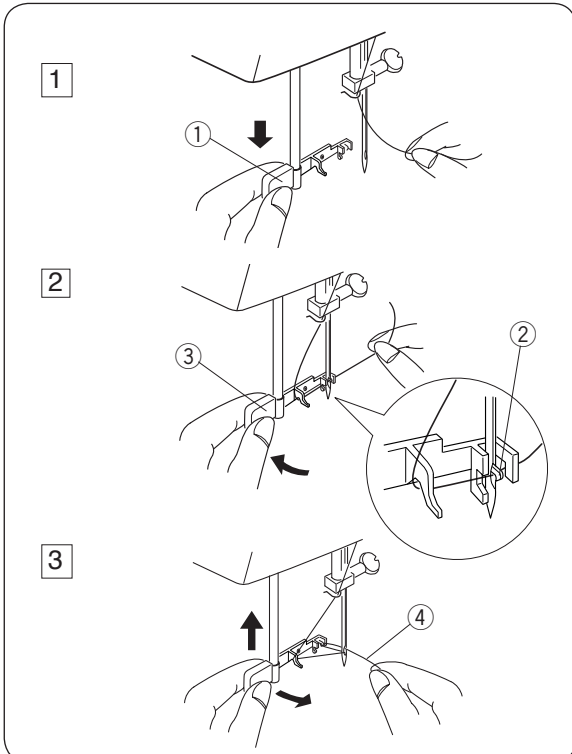
## Enfile-aiguille intégré

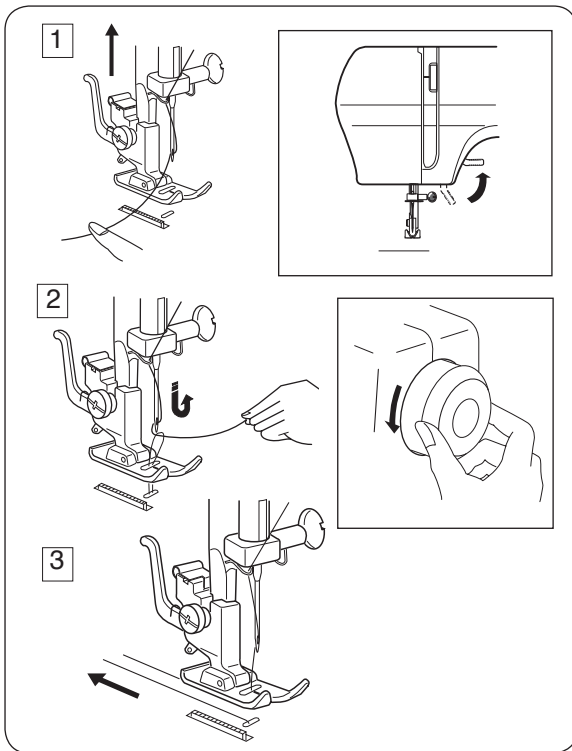
1 Relevez l'aiguille à sa position la plus élevée. Abaissez le levier de l'enfile-aiguille ① aussi loin que possible. Le crochet ressort à travers le chas de l'aiguille de l'arrière.

2 En faisant attention au point de l'aiguille, faites passer le fil autour du guide ③ et sous le crochet ②.

3 Relâchez le levier lentement tout en tenant l'extrémité du fil ④ avec la main. Une boucle du fil est tirée à travers le chas de l'aiguille.

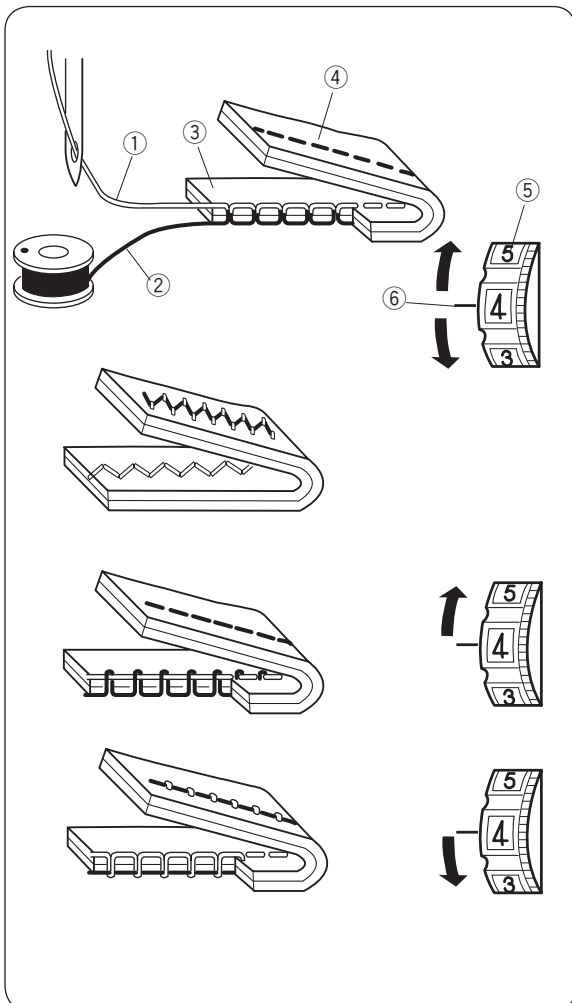
- ① Levier
- ② Crochet
- ③ Guide
- ④ L'extrémité du fil





## Comment faire monter le fil de la canette

- 1 Relevez le pied presseur. Tenez le fil de l'aiguille souplement de la main gauche.
- 2 Tournez le volant d'un tour complet en sens anti horaire.  
Faites monter le fil de canette en tirant le fil de l'aiguille vers le haut.
- 3 Tirez les deux fils vers l'arrière sous le pied presseur, sur une longueur de 10 cm.



## Régler la tension du fil de l'aiguille

### 1 Tension correcte:

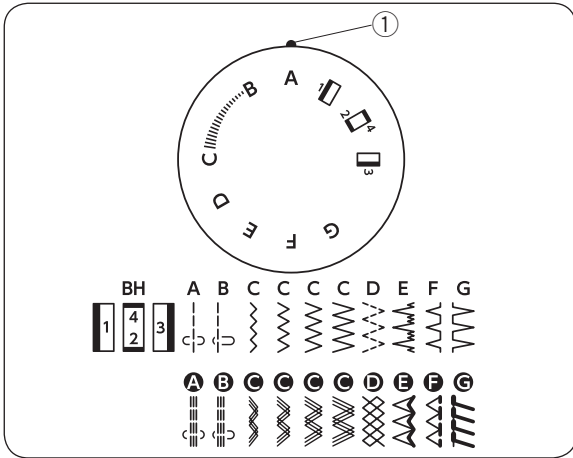
La tension du fil s'ajuste suivant le matériel, les épaisseurs de tissu et la méthode de couture.

Le point droit idéal entrelace les fils entre deux épaisseurs de tissu, comme indiqué sur le dessin (agrandi pour que l'on voie les détails).

Pour un point en zigzag idéal, le fil de la canette ne va pas à l'endroit (côté supérieur) du tissu, et le fil de l'aiguille se voit légèrement à l'envers (côté inférieur) du tissu.

- ① Fil de l'aiguille (fil supérieur)
- ② Fil de la canette (fil inférieur)
- ③ Côté endroit (côté supérieur) du tissu
- ④ Envers (côté inférieur) du tissu
- ⑤ Bouton sélecteur de la tension du fil
- ⑥ Indice de tension

- 2 La tension du fil de l'aiguille est trop haute  
Le fil de la canette (fil inférieur) se voit à l'endroit (côté supérieur) du tissu. Baissez la tension du fil de l'aiguille en mettant le bouton sélecteur sur un numéro plus bas.
- 3 La tension du fil de l'aiguille est trop desserrée  
Le fil de l'aiguille (fil supérieur) se voit à l'envers (côté inférieur) du tissu. Serrez la tension du fil de l'aiguille en mettant le bouton sélecteur sur un numéro plus haut.



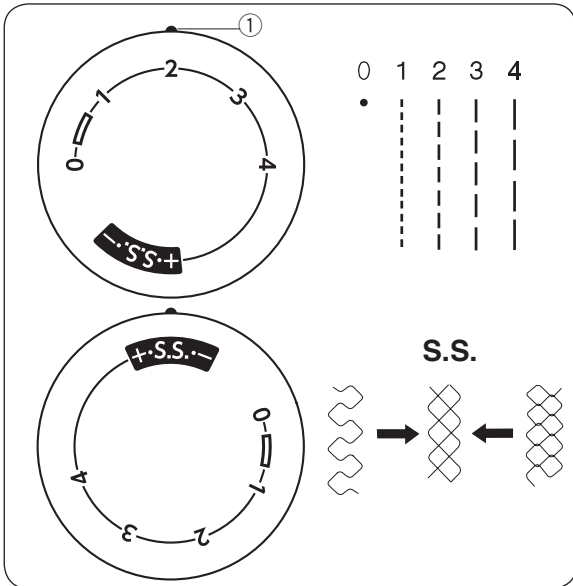
### Sélecteur de point

Soulevez l'aiguille et le pied presseur. Tournez le sélecteur de point et placez le repère en face du symbole correspondant au point désiré.

① Repère

#### REMARQUE:

Afin d'éviter d'endommager l'aiguille ou le tissu, assurez-vous que l'aiguille est toujours remontée à sa position la plus élevée et hors du tissu, avant de régler le sélecteur de point.




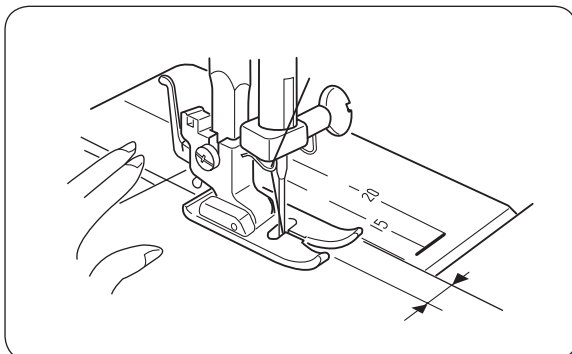
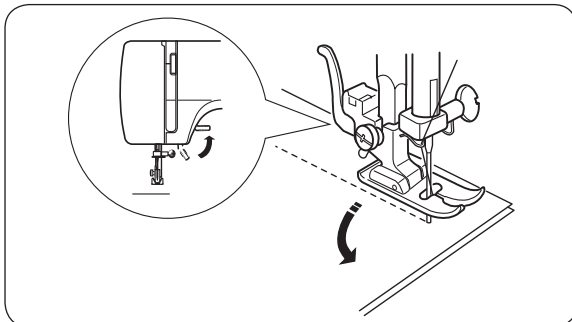
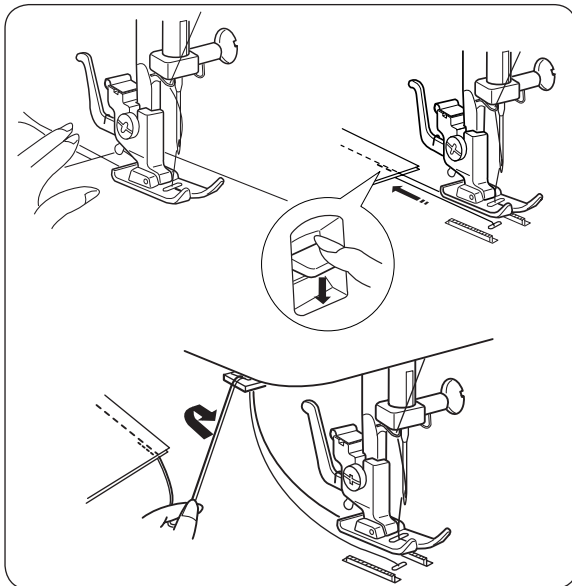
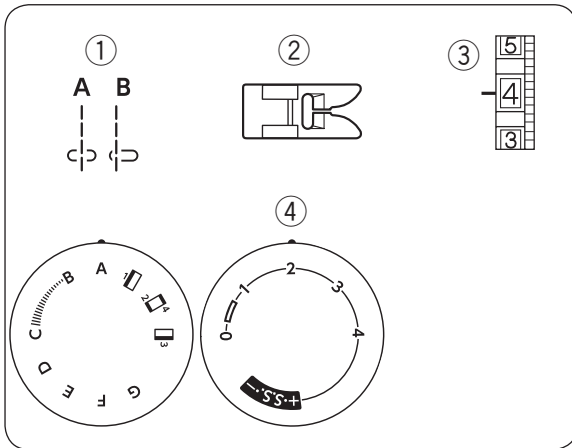
### Sélecteur de la longueur du point

Tournez le sélecteur de la longueur du point de façon à placer le repère en face de la longueur de point désirée.

Plus le chiffre est élevé, plus le point sera long.

① Repère

- “” représente le réglage recommandé pour les boutonnières.
- Réglez le sélecteur entre 0,5 et 4 lorsque vous utilisez un point zigzag.
- Réglez le sélecteur sur “S.S.” pour travailler en point droit extensible.
- Si les points extensibles sont déformés, tournez le sélecteur de longueur de point en direction du “-” pour le resserrer ou en direction du “+” pour l'allonger.



## COUTURE DE BASE

### Utilisation du point droit

- |   |                     |             |
|---|---------------------|-------------|
| ① | Selecteur de point: | A ou B      |
| ② | Pied-de-biche:      | Pied zigzag |
| ③ | Tension du fil:     | 2 à 6       |
| ④ | Longueur du point:  | 1,5 à 4     |

#### • Début d'une couture

Levez le pied-de-biche et placez le tissu le long de la ligne de repère sur la plaque d'aiguille (la plus utilisée est à 1,6 cm).

Abaissez l'aiguille à l'endroit où vous souhaitez commencer la couture. Abaissez le pied-de-biche et tirez les fils vers l'arrière. Appuyez doucement sur la pédale de contrôle. Guidez le tissu le long de la ligne de repère en laissant le tissu avancer naturellement.

#### • Finition d'une couture

Pour arrêter l'extrémité des coutures, appuyez sur le bouton de marche arrière et piquez plusieurs points en arrière.

Relevez le pied-de-biche. Retirez le tissu, tirez les fils vers l'arrière et coupez-les à l'aide du coupe-fil. Les fils sont ainsi coupés à la bonne longueur pour le début de la prochaine couture.



#### ATTENTION:

Ne placez pas vos doigts près du pied presseur en guidant le tissu. La vis de fixation de l'aiguille peut frapper et vous blesser.

#### Changer la direction de la couture

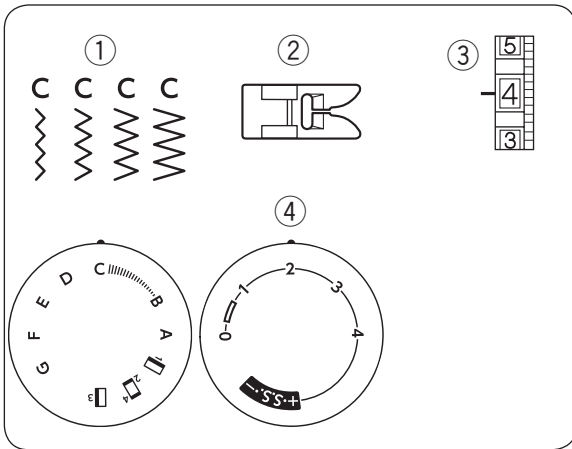
Arrêtez la machine et tournez le volant vers soi de façon à faire descendre l'aiguille dans le tissu.

Soulevez le pied-de-biche.

Faites pivoter le tissu autour de l'aiguille dans la direction de couture voulue. Baissez le pied-de-biche et continuez à coudre.

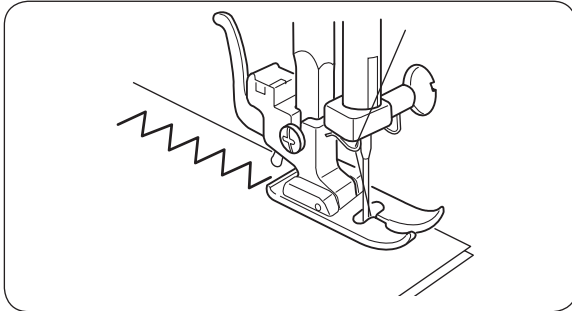
#### Utilisation des guides de couture

L'intervalle entre les lignes est de 1/8" (3 mm) celles-ci sont gravées à 3/8", 4/8", 5/8", et 6/8". L'intervalle entre les lignes en millimètres est de 5 mm. Celles-ci sont gravées à 10 mm, 15 mm, et 20 mm.

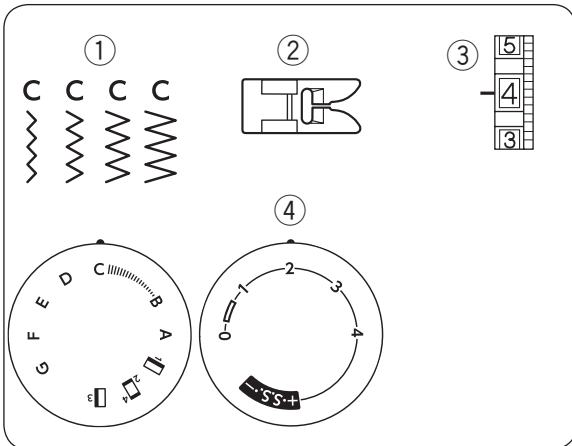


### Zig-zag simple

- ① Selecteur de point: C (c~~~~~)
- ② Pied-de-biche: Pied zigzag
- ③ Tension du fil: 2 à 5
- ④ Longueur du point: 0,5 à 4



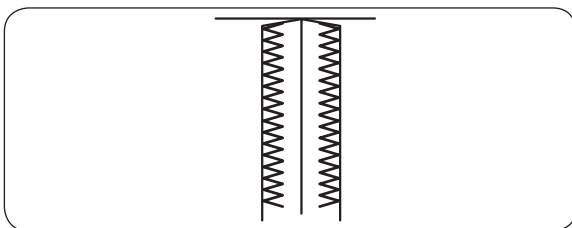
Le zig-zag est un point très commun et aux usages multiples. Il est utile pour coudre les boutons, les boutonnères, les ourlets, ainsi que pour surfiler et repriser. On peut également l'utiliser pour orner avec des gances, des appliques ou des jours, ou comme point décoratif.



### COUTURE FONCTIONNELLE

#### Surfilage

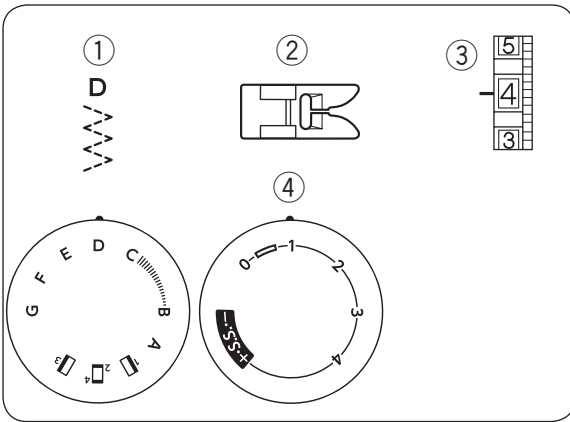
- ① Selecteur de point: C (c~~~~~)
- ② Pied-de-biche: Pied zigzag
- ③ Tension du fil: 1 à 4
- ④ Longueur du point: 1 à 2



Ce point zigzag simple s'utilise pour finir les bords cousus vifs (surfilage) sur la plupart des étoffes tissées, afin d'empêcher le tissu de s'effilochoer. C'est la manière la plus rapide de finir un bord.

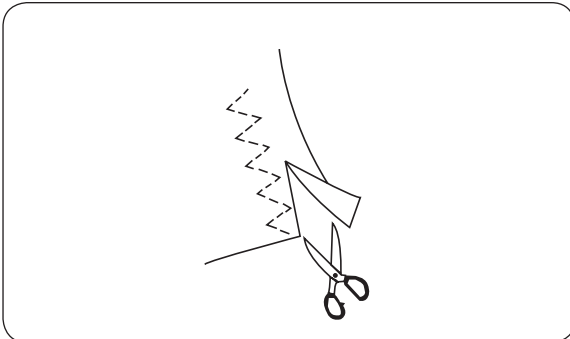
Placez le bord du tissu contre le bord droit du pied presseur et cousez.





### Point zig-zag multiple

- ① Selecteur de point: D
- ② Pied-de-biche: Pied zigzag
- ③ Tension du fil: 1 à 4
- ④ Longueur du point: 0,5 à 4

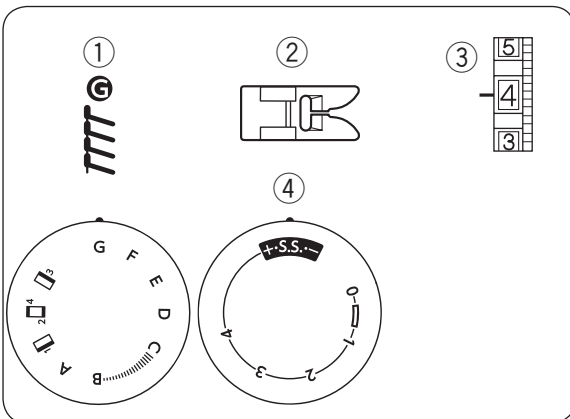


Ce point sert à finir le bord brut de tissus synthétiques et d'autres tissus extensibles qui ont tendance à froncer.

Placez le tissu afin de former un rentré de 1,6 cm.

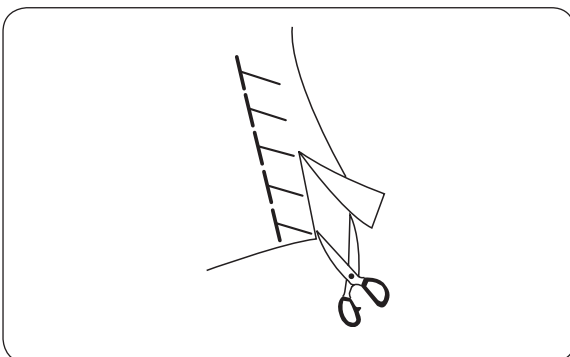
Coupez le tissu dépassant du rentré après la couture.

Ce point est également utile pour raccommoder les déchirures.



### Point tricot

- ① Sélecteur de point: G
- ② Pied-de-biche: Pied zigzag
- ③ Tension du fil: 1 à 4
- ④ Longueur du point: S.S.

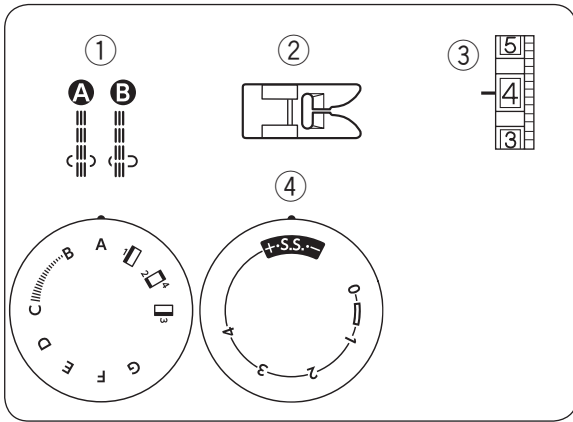


Le point tricot est idéal pour coudre des maillots de bain et du velours élastique, parce qu'il offre une grande élasticité et résistance.

Placez le tissu de sorte à pouvoir faire une couture à 1,6 cm.

Coupez ensuite le bord de la couture.

Faites attention de ne pas couper les points.

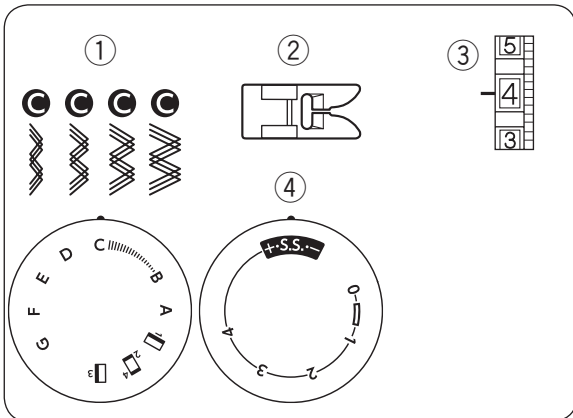
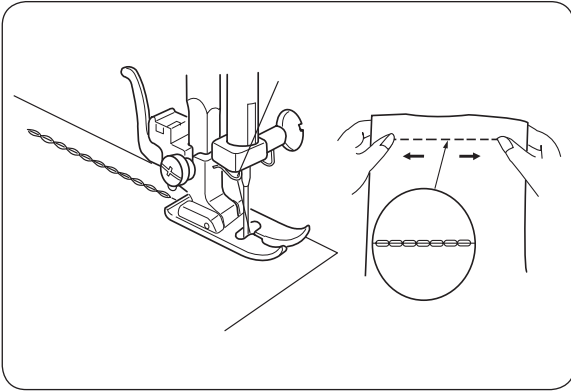


### Point droit extensible

- ① Sélecteur de point: A ou B
- ② Pied-de-biche: Pied zigzag
- ③ Tension du fil: 2 à 6
- ④ Longueur du point: S.S.

Ce point solide et résistant est recommandé pour les coutures où la solidité et l'élasticité sont nécessaires au confort et à la résistance.

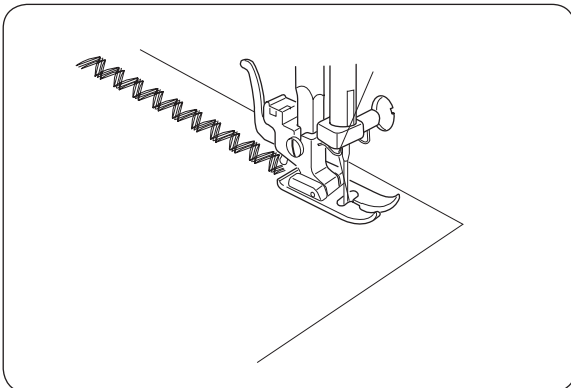
Utilisez-le pour renforcer les coutures d'entre-jambe et d'emmanchure ainsi que pour éliminer les fronces sur les jerseys et les tissus extensibles. Également utile pour la fabrication d'accessoires résistants comme les sacs-à dos.

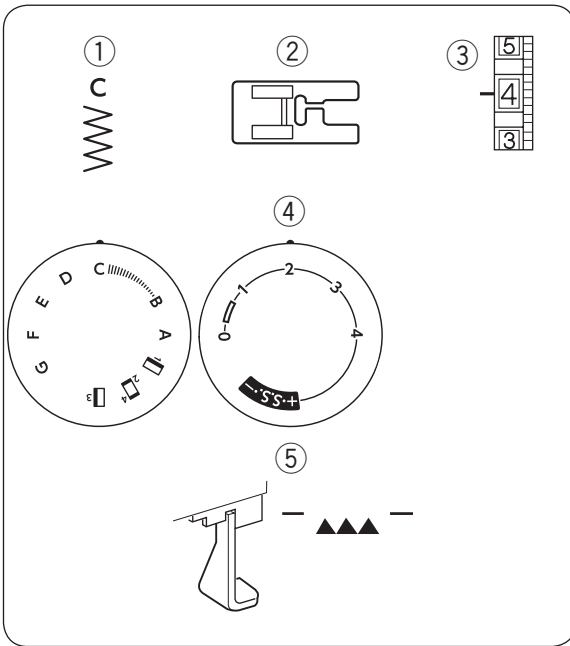


### Zig-zag triple pour tissus extensibles

- ① Sélecteur de point: C (c)
- ② Pied-de-biche: Pied zigzag
- ③ Tension du fil: 2 à 6
- ④ Longueur du point: S.S.

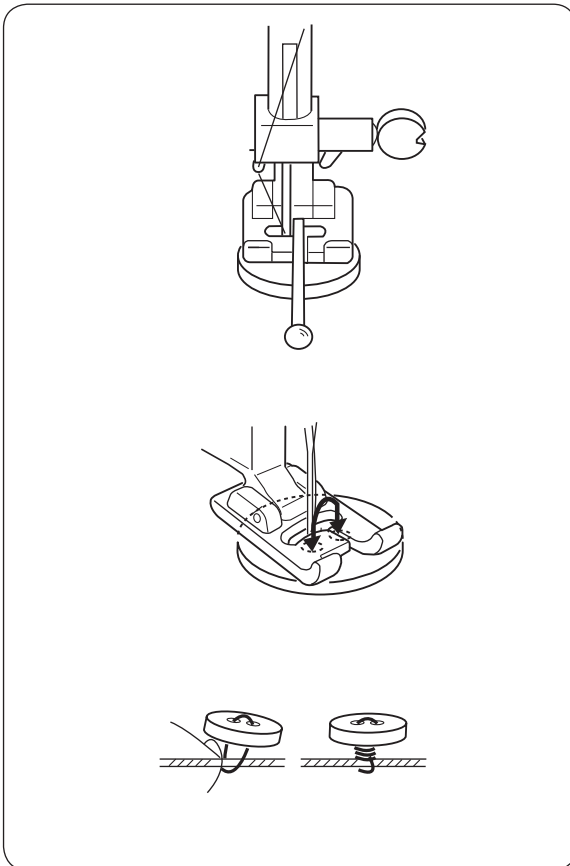
Utilisez ce point sur les tissus extensibles où le point zig-zag pourrait être utilisé. Ce point peut aussi être utilisé comme surpiqûres décoratives.





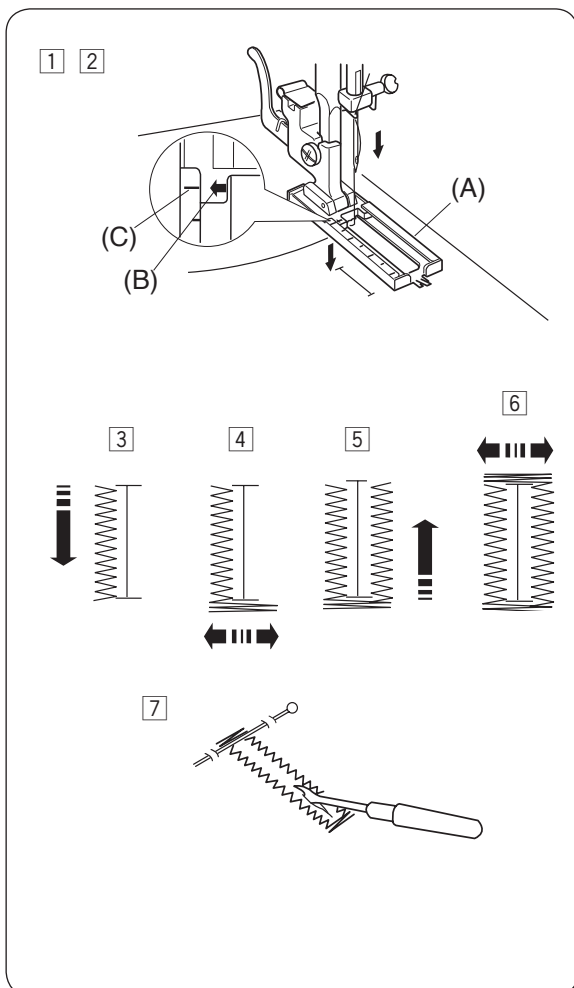
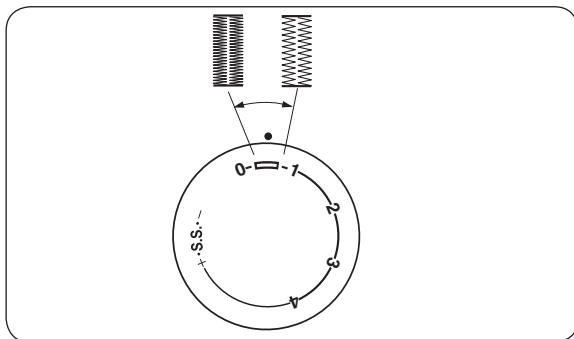
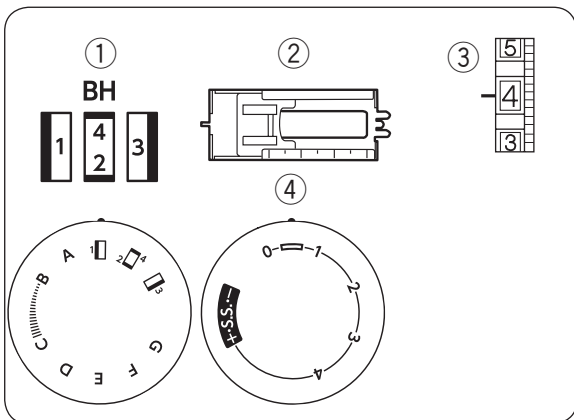
### Pose des boutons

- ① Sélecteur de point: C (c) (A régler en fonction des besoins)
- ② Pied-de-biche: Pied points satin (en option)
- ③ Tension du fil: 2 à 6
- ④ Longueur du point: Toutes
- ⑤ Griffes d'entraînement: Abaissées



Abaissez les griffes d'entraînement. Faites correspondre les trous du bouton avec la fente horizontale du pied presseur. Réglez la largeur du point pour qu'elle corresponde à la distance entre les trous du bouton. Abaissez le pied de biche pour maintenir le bouton en place. Vérifiez que l'aiguille passe dans les trous du bouton en tournant le volant à la main. Cousez environ dix (10) points.

Pour renforcer la tige du bouton, coupez le fil en laissant environ 10 cm. Faites passer le fil de l'aiguille dans l'un des trous du bouton et enroulez-le autour de la tige du bouton. Faites passer couture du bouton, remontez les griffes d'entraînement pour la couture normale.



## Boutonnères

- ① Sélecteur de point:  $\square_1 \rightarrow \square_2 \rightarrow \square_3 \rightarrow \square_4$  (BH)
- ② Pied-de-biche: Pied boutonnières
- ③ Tension du fil: 1-5
- ④ Longueur du point :  $\overline{\quad}$  0,5-1

\* Faites un test avec un bouton sur une chute du tissu sur lequel vous allez travailler et qui dispose des mêmes caractéristiques. Faites l'essai avec le même entoilage et les mêmes points de couture.

\* Mettez le bouton sur l'échantillon de tissu et marquez la partie supérieure et la partie inférieure pour déterminer la position de la boutonnière.

\* Utilisez l'entoilage sur du tissu extensible.

### • Ajuster la densité des points des boutonnières

Tournez le sélecteur de longueur du point à droite pour obtenir moins de densité.

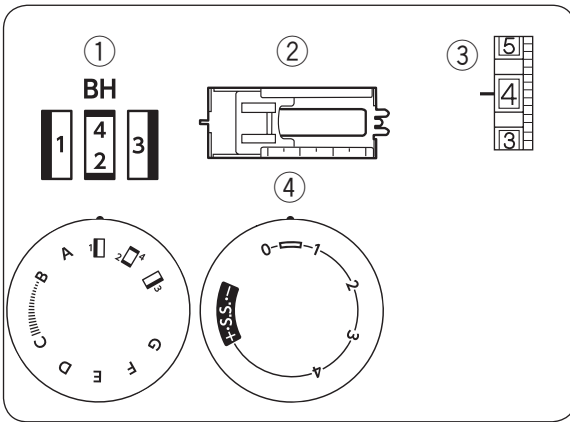
Tournez le sélecteur de la longueur du point à gauche pour obtenir plus de densité.

- ① Marquez soigneusement la longueur de la boutonnière sur le tissu.  
Mettez le tissu sous le pied de biche avec la marque de la boutonnière tournée vers vous.
- ② Déplacez la glissière (A) vers vous afin que la marque supérieure (C) de la glissière corresponde à la marque d'entame (B).  
Alignez les marques du pied de biche avec la marque supérieure du tissu.

### REMARQUE:

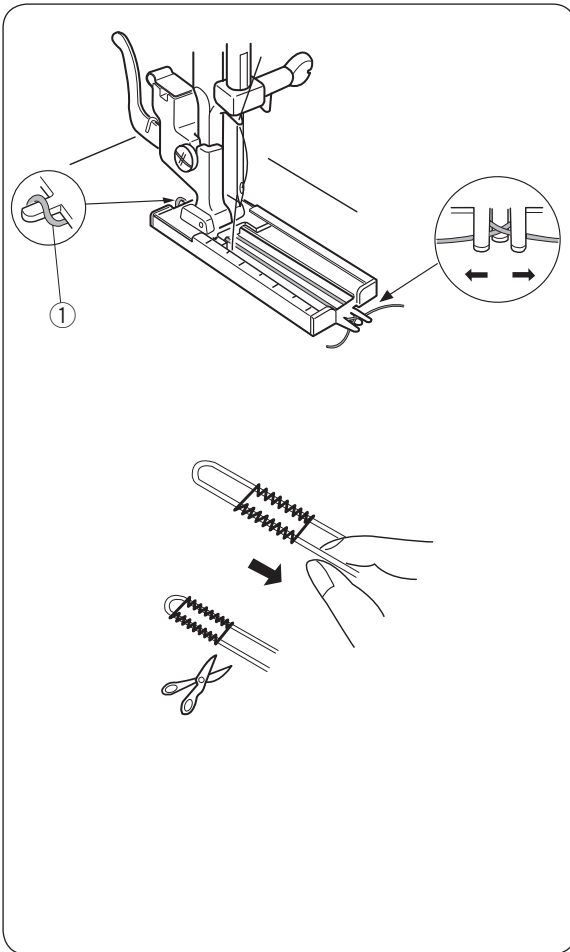
L'échelle de la glissière est en centimètres.

- ③ Ajustez le sélecteur du point sur " $\square_1$ ".  
Piquez en avant jusqu'à la marque de devant de la boutonnière.  
Arrêtez de coudre avec un point à gauche.
- ④ Ajustez le bouton sélecteur du point sur " $\square_2$ ".  
Faites 5 points. Arrêtez de coudre avec un point à droite.
- ⑤ Ajustez le sélecteur du point sur " $\square_3$ ".  
Piquez jusqu'à la marque arrière de la boutonnière. Arrêtez de coudre avec un point à droite.
- ⑥ Ajustez le sélecteur du point sur " $\square_4$ ".  
Faites quelques points de renfort et levez l'aiguille du tissu.
- ⑦ Ajustez le sélecteur de point sur une couture droite. Faites quelques points de finition.  
Enlevez le tissu de la machine et coupez le fil. Mettez une épingle à l'intérieur du renfort. Coupez l'ouverture avec une découpeur. Faites attention de ne pas couper les points.

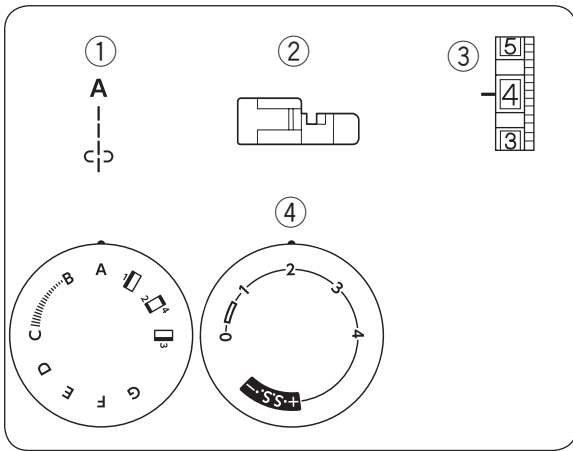


## Boutonnères gansées

- ① Sélecteur de point: (BH)
- ② Pied-de-biche: Pied boutonnières
- ③ Tension du fil: 1-5
- ④ Longueur du point: 0,5-1

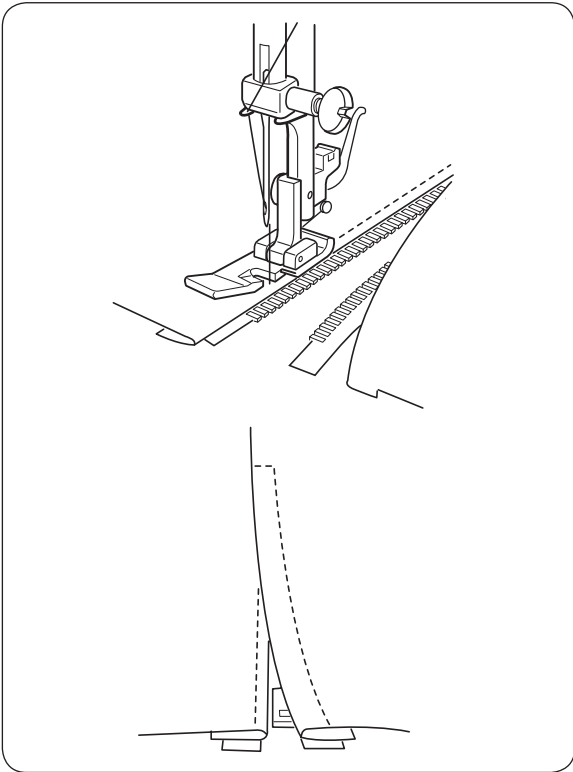


- ① Avec le pied de biche levé pour boutonnières, mettez le cordon dans l'ergot situé dans la partie arrière du pied de biche pour boutonnières.
  - ① Ergot
- ② Tenez les extrémités vers vous sous le pied de biche pour boutonnières, jusqu'à ce qu'ils sortent par l'extrémité avant.
- ③ Accrochez le cordon dans les fourches situées à l'avant du pied de biche pour pouvoir le maintenir fortement.
- ④ Baissez l'aiguille jusqu'au tissu à l'endroit où vous allez commencer la boutonnière, et baissez le pied.
- ⑤ Appuyez doucement sur la pédale et faites la boutonnière. Les renforts et chaque côté de la boutonnière doivent être cousus sur le cordon.
- ⑥ Enlevez le tissu de la machine et coupez les fils de la couture.
- ⑦ Tirez l'extrémité gauche du cordon pour pouvoir le serrer.
- ⑧ Enfillez l'extrémité sur une aiguille à reposer, poussez-le sur l'envers du tissu et coupez-le.



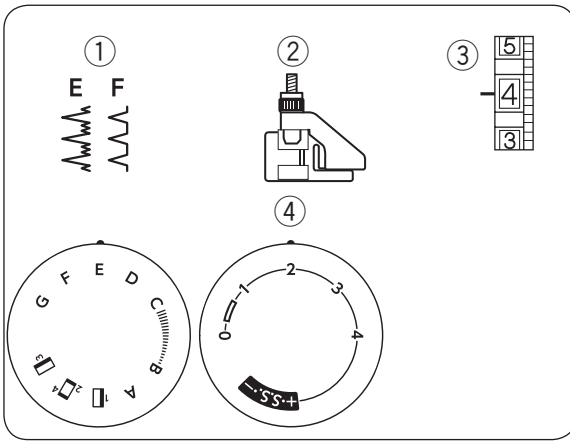
## Coudre des fermetures à glissière

- ① Sélectionneur de point: A
- ② Pied-de-biche: Pied fermeture à glissière
- ③ Tension du fil: 2 à 6
- ④ Longueur du point: 1.5 à 4



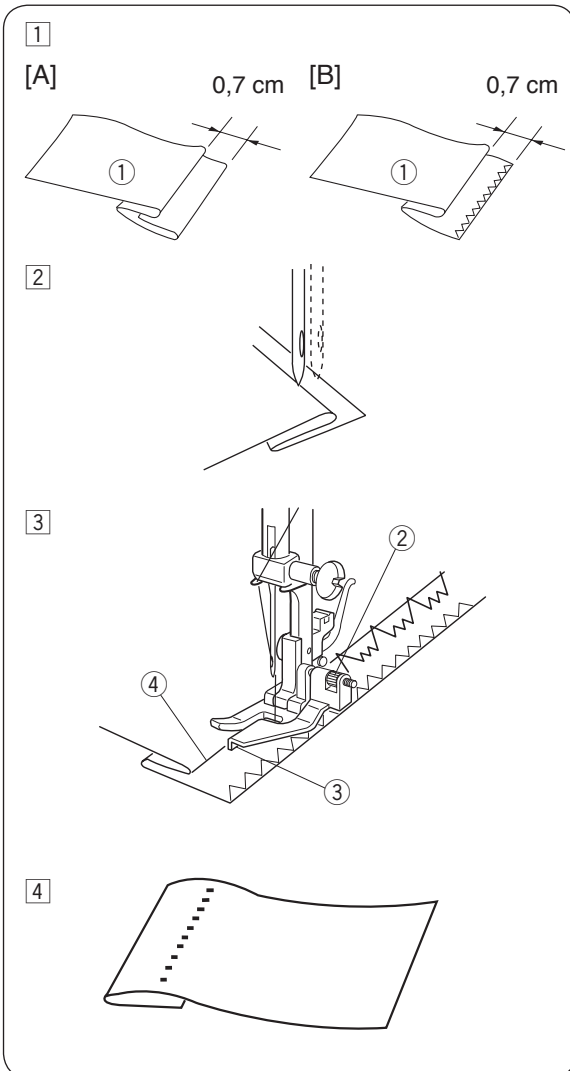
Épinglez ou faufilez le ruban de la fermeture éclair et le placer sous le pied. Tirez les fils vers l'arrière et baissez le pied. Pour coudre le côté gauche de la fermeture éclair, guidez les dents de la fermeture à glissière le long du bord du pied et coudre le vêtement et le ruban de la fermeture à glissière.

Inversez le tissu et coudre l'autre moitié de la fermeture éclair, de la même façon que pour le côté gauche.



## Ourlet invisible

- ① Sélecteur du point: E ou F
- ② Pied-de-biche: Pied pour ourlet invisible
- ③ Tension du fil: 2 à 4
- ④ Longueur du point: 1 à 3



- ① Sur les tissus épais qui s'effilochent, on devrait d'abord surfiler les bords bruts. Pliez et repliez l'ourlet de façon à former une valeur de couture de 0,7 cm.

[A] Tissu épais

[B] Tissu fin

① Côté envers du tissu

- ② Placez le tissu sur la machine pour que l'aiguille pique à peine la partie repliée lorsqu'elle arrive l'extrême gauche du zig-zag.

Abaissez le pied-de-biche.

- ③ Tournez la vis-guide de façon à ajuster l'alignement du guide avec le pli du bord. Cousez le long du pli en guidant le tissu de façon à ce que l'aiguille atteigne le pli du bord.

② Vis-guide

③ Guide

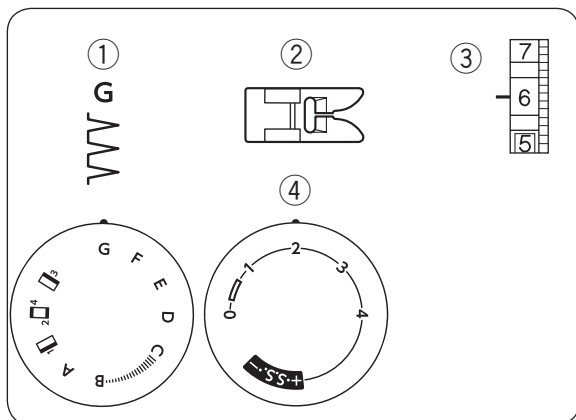
④ Pli du bord

- ④ Lorsque vous avez terminé l'ourlet, repassez les deux côtés de l'ourlet. Sur l'endroit du tissu, vous ne devez pas voir les points.

## COUTURE DECORATIVE

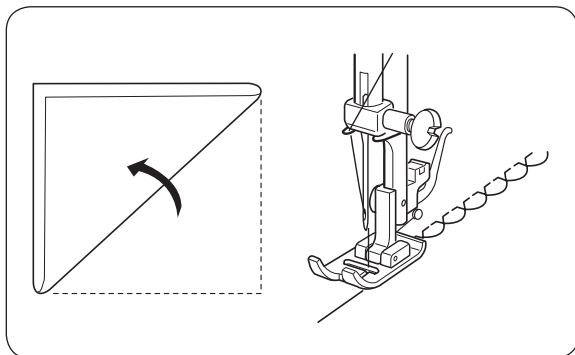
### Ourlet coquillé

- ① Sélecteur de point: G
- ② Pied-de-biche: Pied zigzag
- ③ Tension du fil: 6 à 8
- ④ Longueur de point: 2 à 3



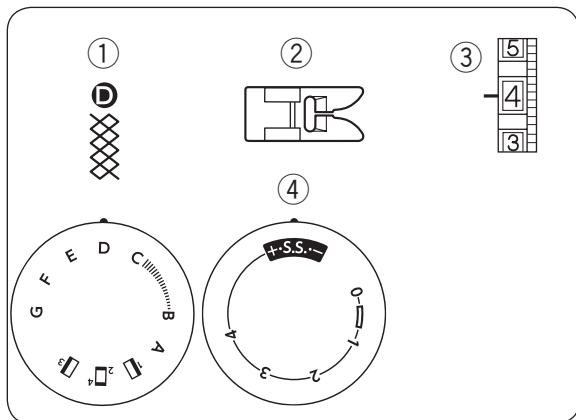
Guidez le bord plié le long de la rainure du pied de biche.

L'aiguille doit tomber hors du bord du tissu à droite en formant un pli.



### Smocks

- ① Sélecteur de point: D
- ② Pied-de-biche: Pied zigzag
- ③ Tension du fil: 1 à 4
- ④ Longueur de point: S.S.



Choisissez un tissu doux et léger, comme la batiste, le vichy ou le challis. Coupez trois fois plus de tissu que la largeur de l'ouvrage.

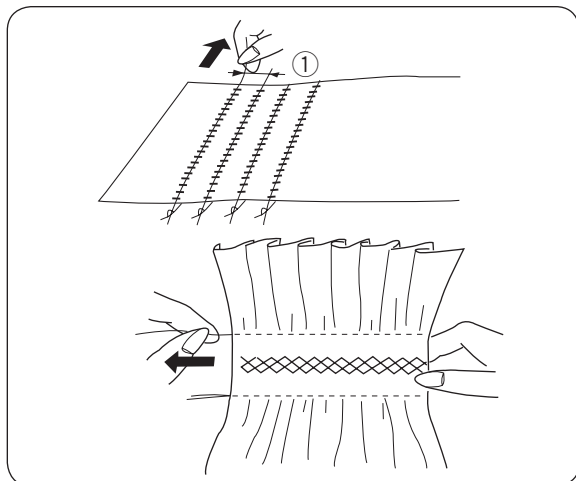
Augmentez la longueur de point jusqu'à "4" et diminuez la tension du fil à "1". Cousez des rangées de points droits à 1 cm les unes des autres à l'endroit où vous voulez faire les smocks.

Nouez les fils à une extrémité. Depuis l'autre extrémité du tissu, tirez les fils de la canette pour répartir les fronces de façon homogène et arrêtez les fils.

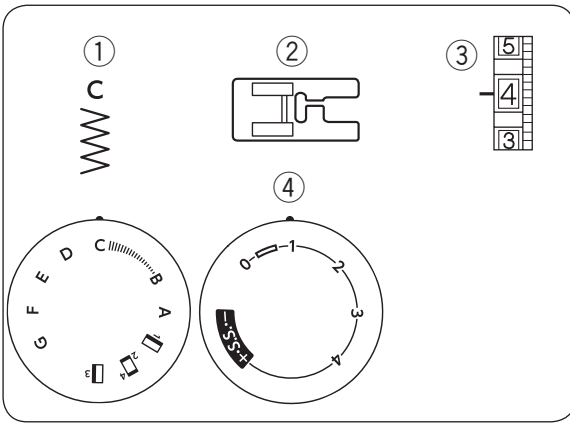
Rétablissez la tension du fil à sa position initiale. Cousez des rangées de points de smock entre les points de fronçage.

Une fois terminé, retirez les points de fronçage.

- ① 1 cm

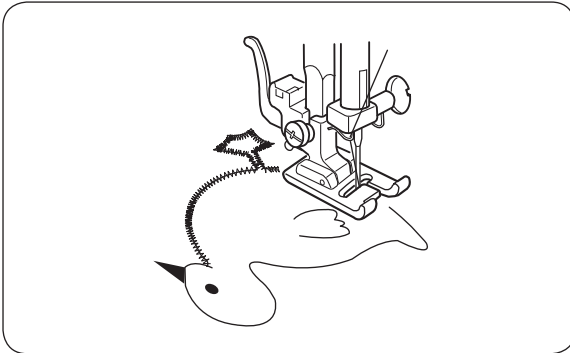




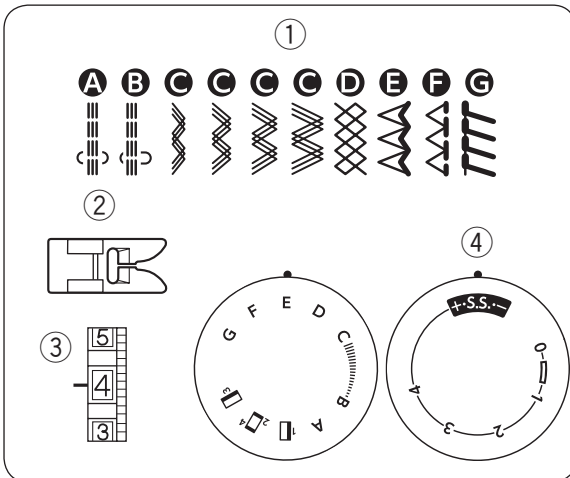


### Appliqué

- ① Sélecteur de point: C
- ② Pied-de-biche: Pied points satin (en option)
- ③ Tension du fil: 1 à 4
- ④ Longueur de point: 0.5 à 1

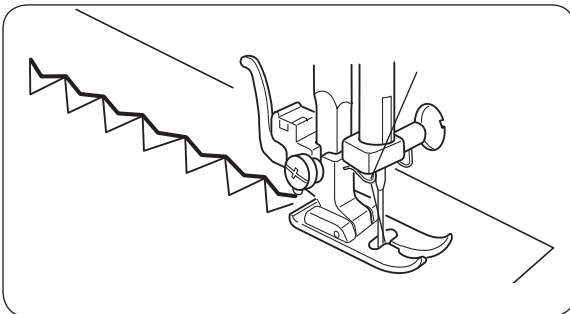


Faufilez ou repassez avec un adhésif à repasser, l'appliqué sur le tissu. Cousez tout autour de l'appliqué en étant certain que l'aiguille tombe sur la lisière extérieur de l'appliqué. En cousant les coins, abaissez l'aiguille dans le tissu à gauche. Levez le pied-de-biche et pivotez le tissu vers la droite ou la gauche.



### Points extensibles décoratifs

- ① Sélecteur de point: A à G
- ② Pied-de-biche: Pied Zigzag
- ③ Tension du fil: 1 à 4
- ④ Longueur de point: S.S.



Les motifs extensibles décoratifs sont utilisés pour ajouter une touche créative et personnalisée aux ouvrages. Guidez soigneusement le tissu pendant la couture car il a tendance à glisser d'un côté ou de l'autre. Si les modèles se compriment, mettez le bouton sélecteur en "+". Si les modèles s'étirent, mettez le bouton sélecteur en "-". (Voir page 12).

## ENTRETIEN DE VOTRE MACHINE

### Démontage et remontage du crochet



#### ATTENTION:

Mettez l'interrupteur sur arrêt et/ou débranchez la prise de la machine.

#### REMARQUE:

La machine ne nécessite aucune lubrification.

#### Pour démonter le crochet:

Tournez le volant vers vous pour faire remonter complètement la barre d'aiguille et ouvrez le capot frontal du crochet. Retirez le boîtier canette par son loquet.

Ouvrez les loquets de blocage de l'anneau de la cage du crochet vers l'extérieur et retirez l'anneau de la cage du crochet. Otez le crochet.

\* Nettoyez le crochet avec une brosse et un linge doux.

- ① Boîtier de canette
- ② Support de bague de la cage du crochet
- ③ Anneau de la cage du crochet
- ④ Crochet
- ⑤ Cage du crochet

#### Pour remonter le crochet:

Tenez le crochet par l'axe central et remettez-le doucement en place, de façon à ce qu'il forme un cercle parfait avec la cage du crochet.

Remettez en place l'anneau de retenue, la surface polie tournée vers l'extérieur, en s'assurant que l'ergot du bas s'adapte dans l'encoche du support.

Bloquez l'anneau de retenue en remettant les leviers en place.

Remettez en place la canette et le boîtier.

- ⑥ Goupille
- ⑦ Encoche

### Nettoyage des griffes d'entraînement



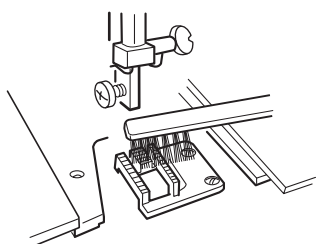
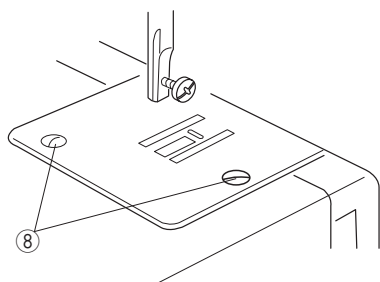
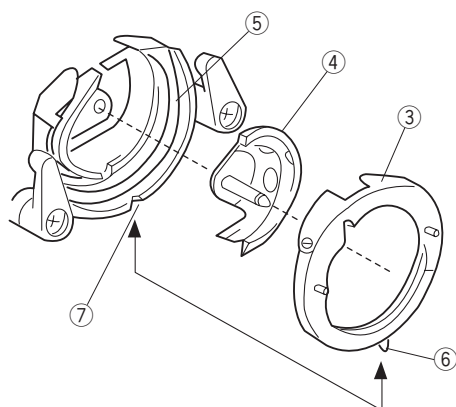
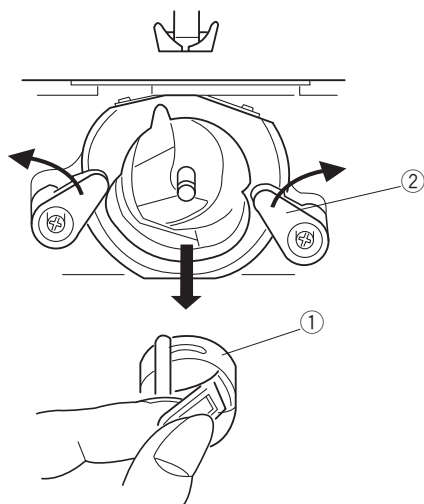
#### ATTENTION:

Eteignez et/ou débranchez la machine avant de nettoyer la griffe d'entraînement.

Enlevez le pied-de-biche et l'aiguille. Desserrez les vis de la plaque à aiguille avec un tournevis et enlevez la plaque.

- ⑧ Vis

Nettoyez avec une brosse pour débarrasser les griffes de la poussière et des débris de fil. Replacez la plaque à aiguille.



## Dépannage

Etat	Cause	Référence
<b>Le fil d'aiguille se casse.</b>	<ol style="list-style-type: none"> <li>1. Le fil d'aiguille n'est pas bien enfilé.</li> <li>2. Le fil d'aiguille est trop tendu.</li> <li>3. L'aiguille est tordue ou émoussée.</li> <li>4. L'aiguille n'est pas insérée correctement.</li> <li>5. Le fil d'aiguille n'est pas placé sous le pied-de-biche au moment de commencer à coudre.</li> <li>6. Le fil est trop gros ou trop fin pour l'aiguille.</li> </ol>	<p>Page 10 Page 11 Page 7 Page 7 Page 13  Page 7</p>
<b>Le fil de canette se casse.</b>	<ol style="list-style-type: none"> <li>1. Le fil de canette est mal enfilé dans la boîte à canette.</li> <li>2. Des peluches se sont accumulées dans le porte canette.</li> <li>3. La canette est endommagée et ne tourne pas bien.</li> <li>4. L'enroulement du fil est lâche sur une canette.</li> </ol>	<p>Page 9 Page 24 Changez la canette. Page 9</p>
<b>L'aiguille se casse.</b>	<ol style="list-style-type: none"> <li>1. L'aiguille est mal introduite.</li> <li>2. La vis de serre aiguille est desserrée.</li> <li>3. Les fils n'ont pas été tirés vers l'arrière après la couture.</li> <li>4. L'aiguille est trop fin pour ce type de tissu.</li> <li>5. Vous utilisez un pied-de-biche qui n'est pas approprié.</li> </ol>	<p>Page 7 Page 7 Page 13 Page 7 Utilisez le pied approprié.</p>
<b>Points sautés</b>	<ol style="list-style-type: none"> <li>1. L'aiguille est mal introduite, tordue ou émoussée.</li> <li>2. L'aiguille ou les fils ne sont pas convenables pour le tissu cousu.</li> <li>3. Une aiguille à pointe bleue n'est pas utilisée ici pour coudre des tissus étirables, des tissus très fins et des synthétiques.</li> <li>4. Le fil d'aiguille n'est pas bien enfilé.</li> <li>5. On utilise ici une aiguille de mauvaise qualité.</li> </ol>	<p>Page 7 Page 7 Utilisez l'aiguille pour point extensible.  Page 10 Changez l'aiguille.</p>
<b>Fronces</b>	<ol style="list-style-type: none"> <li>1. Le fil d'aiguille est trop tendu.</li> <li>2. Le fil d'aiguille n'est pas bien enfilé.</li> <li>3. L'aiguille est trop lourde pour ce type de tissu.</li> <li>4. La longueur de point est trop grande pour ce tissu.</li> <li>5. Vous n'utilisez pas de stabilisateur pour coudre des tissus très fins.</li> </ol>	<p>Page 11 Page 10 Page 7 Raccourcissez les points. Appliquez un stabilisateur.</p>
<b>Le tissu n'avance pas régulièrement.</b>	<ol style="list-style-type: none"> <li>1. La griffe d'entraînement est remplie de peluches.</li> <li>2. Les points sont trop petits.</li> <li>3. La griffe d'entraînement n'est pas relevée après couture sans griffe.</li> </ol>	<p>Page 24 Rallongez les points. Page 6</p>
<b>Boucles sur les coutures</b>	<ol style="list-style-type: none"> <li>1. La tension du fil de l'aiguille est trop lâche.</li> <li>2. L'aiguille est trop grosse ou trop fine pour le fil.</li> </ol>	<p>Page 11 Page 7</p>
<b>La machine ne fonctionne pas.</b>	<ol style="list-style-type: none"> <li>1. La machine n'a pas été branchée.</li> <li>2. Le fil a été pris dans le crochet.</li> <li>3. L'axe de dévidoir n'est pas retourné à gauche après confection de la canette.</li> </ol>	<p>Page 4 Page 24 Page 9</p>
<b>La boutonnière n'est pas bien cousue.</b>	<ol style="list-style-type: none"> <li>1. La densité du point ne convient pas pour le tissu que l'on coud.</li> <li>2. On n'a pas utilisé d'entoilage approprié pour le tissu élastique ou synthétique.</li> </ol>	<p>Page 18  Appliquez un stabilisateur.</p>
<b>La machine est bruyante.</b>	<ol style="list-style-type: none"> <li>1. Le fil a été pris dans le crochet.</li> <li>2. Des peluches se sont accumulées dans le crochet ou le porte-canette.</li> </ol>	<p>Page 24 Page 24</p>

