

DENON®

DENON HOME 350

ENCEINTE SANS FIL

Manuel de l'Utilisateur



Introduction	5	Utilisation de votre enceinte	17
Avant de commencer	6	Sélection d'une pièce/enceinte	17
Exigences système	6	Fonction de sélection rapide	18
Exigences réseau	6	Écoute de la radio	19
Familiarisation avec votre enceinte	7	Lecture de musique stockée sur votre périphérique mobile	19
Panneau avant	8	Lecture de musique de votre PC ou NAS en réseau	20
Panneau supérieur	9	Lecture de musique à partir de l'entrée AUX	21
Panneau arrière	10	Lecture de musique à partir d'un dispositif mémoire USB	22
Panneau du bas	11	Lecture de musique à partir d'un périphérique Bluetooth	23
Positionnement de votre enceinte	12	Appariement de l'enceinte avec vos périphériques Bluetooth	23
Montage au mur ou au plafond	12	Compte HEOS	24
Alimentation de votre enceinte	13	Qu'est-ce qu'un compte HEOS ?	24
Obtention de l'application HEOS	14	Pourquoi ai-je besoin d'un compte HEOS ?	24
Réglage de votre première enceinte	15	Inscription pour un compte HEOS	24
Ajout d'enceintes supplémentaires	16	Modification de votre compte HEOS	24
Ajout d'enceintes filaires	16	Lecture à partir de services de musique	25
Ajout d'enceintes sans fil	16	Ajout d'un service de musique	25
		Modification des réglages de service de musique	25
		Gestion des entrées	26
		Modification du nom des entrées	26
		Masquage d'une entrée	26
		Gestion de votre téléphone	27



Écoute de la même musique dans plusieurs pièces	28
Association de pièces	28
Dissociation de pièces	29
Association de toutes les pièces (mode party)	30
Dissociation de toutes les pièces	31
Appariement stéréo	32
Création d'une paire stéréo	32
Modification du nom d'une paire stéréo	34
Réglage de l'équilibre	34
Permutation entre les canaux gauche et droit dans une paire stéréo	35
Suppression d'une paire stéréo	35
Utilisation de la file d'attente now playing	36
Jouez maintenant	36
Jouer & Remplacer la file d'attente	36
Jouer la prochaine	36
Ajouter à la liste de lecture	36
Réorganisation de la file d'attente now playing	37
Suppression de plages de la file d'attente de lecture	37
Suppression de toutes les plages de la file d'attente de lecture	38
Enregistrement de listes de lecture	38
Réalisation de repeat and shuffle playback	38
Utilisation des favoris	39
Ajout aux favoris HEOS	39
Suppression d'une station des favoris HEOS	39
Exploitation de cet appareil par la voix grâce à la fonction Amazon Alexa	40
Exemples de fonctionnement à la voix	40
Exemple d'affichage d'une barre lumineuse	40

Fonction AirPlay	41
Lecture de musique à partir de votre iPhone, iPod touch ou iPad	42
Lecture de musique iTunes avec votre enceinte	42
Lecture d'un morceau depuis votre iPhone, iPod touch ou iPad sur plusieurs appareils synchronisés (AirPlay 2)	43
Fonction Spotify Connect	44
Réglages de l'enceinte	45
Modification du nom d'une enceinte	45
Modification de la connexion réseau sans fil	45
Modification de l'égaliseur de l'enceinte	46
Réglage de la qualité audio	46
Réglage de la luminosité du voyant d'état	46
Réglages de l'enceinte avancés	47
Réglages réseau	47
À propos des économies d'énergie sans fil	47
Mise à niveau du micrologiciel	48
À propos de	48



Mise à jour de votre système	49	Tableau des DEL d'état	60
Fonctionnalités avancées	50	Codecs et types de fichiers pris en charge	64
Partage de musique à partir de votre périphérique mobile	50	Spécifications	65
Performance sans fil	50	Informations	68
Envoyer diagnostics	51	Marques commerciales	68
Réinitialisation de votre application de contrôleur	51		
Gestion de l'alimentation	52		
Modes d'alimentation	52		
Mode de démarrage rapide	52		
Veille profonde	52		
Arrêt	52		
Dépannage de base	53		
Impossible de connecter l'enceinte au réseau	53		
Impossible d'apparier un périphérique mobile Bluetooth avec l'enceinte	53		
Impossible d'entendre de la musique via Bluetooth	54		
La musique s'arrête ou ralentit parfois	54		
J'entends un délai lors de l'utilisation de l'entrée AUX avec mon téléviseur	55		
Connexion à un réseau via un périphérique iOS	55		
Je perçois une distorsion lors de l'utilisation de l'entrée AUX	56		
Connexion à un réseau WPS	56		
Réinitialisation de votre enceinte	57		
Les touches ne fonctionnent pas correctement	57		
Impossible de faire fonctionner l'appareil avec Alexa	58		
Alexa ne répond pas même lorsqu'on l'appelle	58		
Réinitialisation du micrologiciel à l'état par défaut	59		



Nous vous remercions d'avoir acquis cet appareil Denon. Pour un fonctionnement optimal, veuillez lire attentivement ce manuel de l'utilisateur avant de vous servir de l'unité.

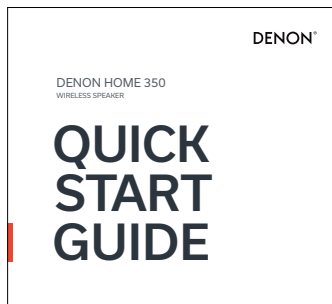
REMARQUE

- Ce document contient des informations sujettes à modification sans préavis.

Introduction

L'enceinte fait partie du système HEOS qui vous permet de profiter de votre musique préférée, n'importe où chez vous. En utilisant votre réseau domestique existant et l'application HEOS sur votre iOS ou périphérique Android™, vous pouvez explorer, naviguer et lire de la musique de votre propre bibliothèque musicale ou depuis de nombreux services de musique en ligne.

- Véritable audio multi-pièces - écoutez des plages différentes dans des pièces différentes ou la même plage dans toutes les pièces
- Utilisez votre réseau domestique sans fil existant pour une configuration aisée et rapide
- Synchronisation audio quasi-instantanée leader de l'industrie entre enceintes
- Qualité audio Denon légendaire
- Si vous êtes pressé, vous pouvez profiter de musique audio très rapidement en suivant les étapes décrites dans le guide de démarrage rapide (fourni avec votre enceinte).



Poursuivez la lecture de ce Manuel de l'Utilisateur pour obtenir des informations plus détaillées sur les fonctions et les avantages de votre enceinte.



Avant de commencer

REMARQUE

- Si vous avez déjà installé au moins une enceinte, veuillez passer à la section "Ajout d'enceintes supplémentaires" (🔍 p. 16).

Exigences système

Avant de commencer à installer votre première enceinte, veuillez vous assurer de comprendre et satisfaire les exigences de base.

■ Exigences réseau

Routeur sans fil - Afin d'utiliser votre système HEOS, vous devez disposer d'un réseau sans fil (Wi-Fi) ou Ethernet qui fonctionne chez vous. Même en cas de connexion à un réseau Ethernet, une connexion Wi-Fi au routeur est requise pour contrôler le système à l'aide de l'application HEOS. Si vous ne disposez d'un réseau sans fil, veuillez contacter votre revendeur ou détaillant de produits électroniques Denon local pour vous aider lors de votre achat et votre installation d'un réseau sans fil chez vous.

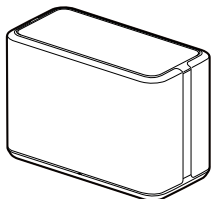
Connexion Internet haut débit – Le système HEOS accède à Internet pour diffuser de la musique chez vous à partir de plusieurs services de musique en ligne populaires. Le système HEOS est également conçu pour vous fournir des mises à jour du logiciel, qui sont fournies via votre connexion Internet domestique. Des services DSL, câble et fibre fournissent également l'expérience et la fiabilité idéales. Vous rencontrerez peut-être des problèmes de performance avec des connexions Internet plus lentes comme celles de services satellite.



Familiarisation avec votre enceinte

Sortez l'enceinte de son emballage et vérifiez que les éléments suivants sont inclus :

① Enceintes



② Guide de démarrage rapide



③ Consignes de sécurité



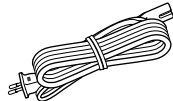
④ Remarques sur la radio



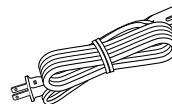
⑤ Garantie
(Modèle d'Amérique du Nord uniquement)



⑥ Cordon d'alimentation
(pour le modèle européen)



⑦ Cordon d'alimentation
(pour le modèle nord-américain)



⑧ Vis de montage

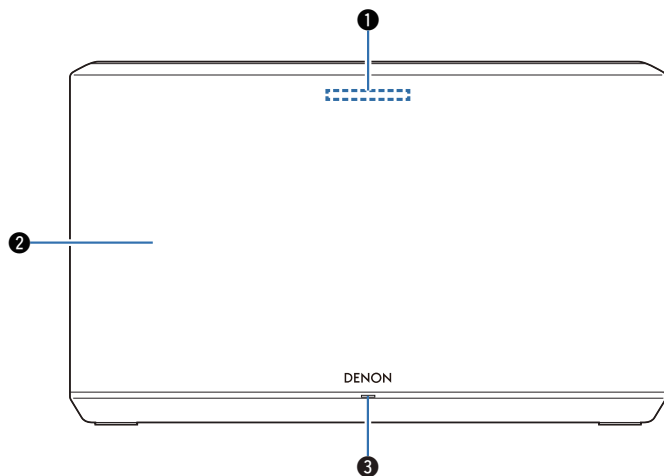


REMARQUE

- Veuillez utiliser le cordon d'alimentation fourni dans l'emballage de votre appareil.



■ Panneau avant



① Barre lumineuse

Pendant qu'Alexa répond, la LED s'allume. (☞ p. 40)

② Enceintes

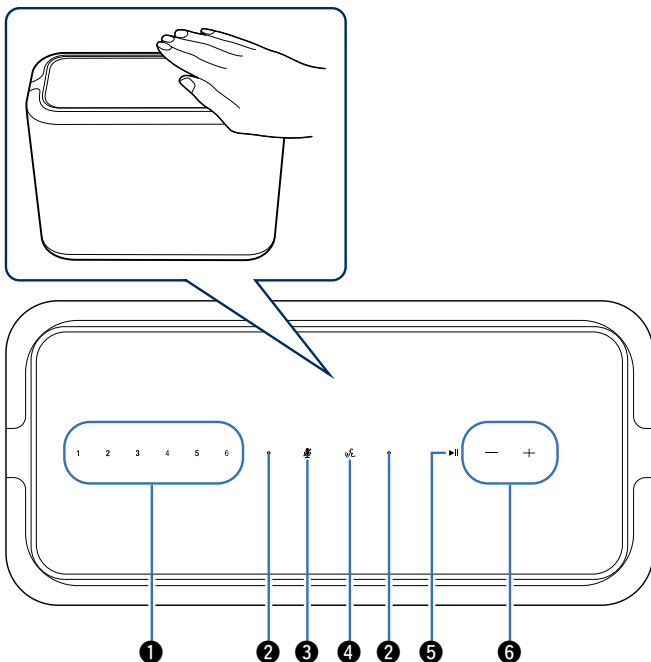
③ DEL d'état

Veillez vous reporter au "Tableau des DEL d'état" pour les couleurs DEL et leur signification. (☞ p. 60)



■ Panneau supérieur

Maintenez la main au-dessus de l'enceinte pour afficher les touches du panneau de commande. Touchez ces touches pour effectuer des opérations. En éloignant la main de la zone, vous masquerez les touches.



1 Touches de sélection rapide (1 - 6)

Enregistrez les paramètres de la source d'entrée sur ces touches ou rappelez-les. (📖 p. 18)

2 Microphone

C'est le microphone pour parler à Alexa. (📖 p. 40)

3 Touche d'arrêt du microphone (🚫)

Elle permet de désactiver la fonction du microphone. Dans l'état où la fonction du microphone est désactivée, Alexa ne répond pas même lorsqu'on l'appelle. Utilisez-le dans des cas tels que lorsque vous souhaitez protéger votre vie privée. (📖 p. 40)

4 Touche d'action (🗨️)

Ceci permet d'appeler Alexa. Vous pouvez utiliser la commande vocale sans dire "Alexa". (📖 p. 40)

5 Bouton lecture/pause (▶️||)

- Appuyez sur cette touche pour faire une pause pendant la lecture. Si vous appuyez sur cette touche en pause ou à l'arrêt, la lecture reprend à partir de la dernière piste lue.
- Appuyez sur la touche et maintenez-la enfoncée pendant 5 secondes pour passer en mode Veille profonde. (📖 p. 52)
- Appuyez deux fois sur cette touche pendant la lecture pour lire la piste suivante.
- Appuyez trois fois sur cette touche pendant la lecture pour redémarrer la piste en cours ou lire la piste précédente.

6 Touches de volume (+, -)

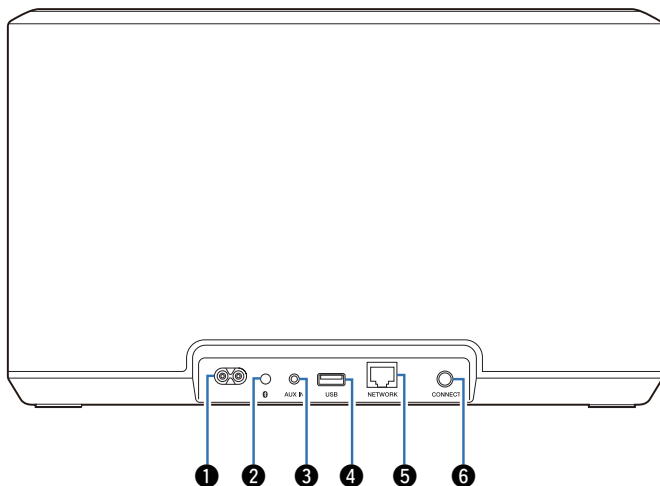
Ceux-ci règlent le niveau de volume.

REMARQUE

- Ne posez rien sur l'enceinte. Cela pourrait entraîner des opérations accidentelles.



■ Panneau arrière



1 Price CA

Utilisée pour brancher le cordon d'alimentation. (☞ p. 13)

2 Touche Bluetooth (📶)

Utilisé dans les paramètres d'appariement Bluetooth. (☞ p. 23)

3 Connecteur d'entrée AUX (AUX IN)

Utilisée pour connecter des périphériques audio. (☞ p. 21)

4 Entrée USB

Utilisé pour connecter des périphériques de stockage USB.
(☞ p. 22)

5 Borne NETWORK

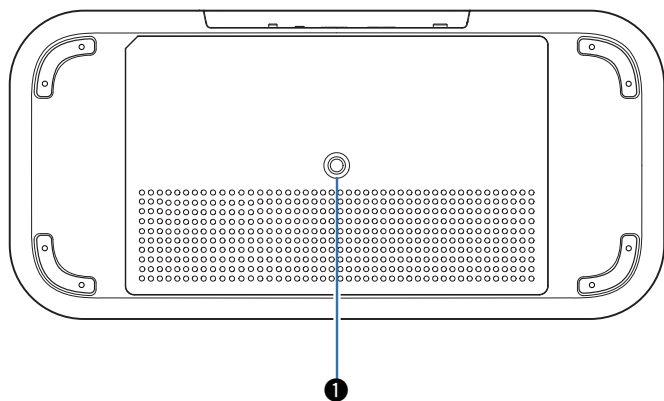
Utilisée pour connecter cet appareil à un réseau Ethernet filaire.
(☞ p. 16)

6 Touche CONNECT

Utilisée pour la configuration Wi-Fi. (☞ p. 56)



■ Panneau du bas



1 Orifice de vis de montage

Utilisé lors du montage de cette unité au mur ou au plafond.

(☞ p. 12)



Positionnement de votre enceinte

Vous pouvez positionner votre enceinte n'importe où vous souhaitez profiter de musique. Veuillez suivre ces directives simples pour déterminer le positionnement de votre enceinte :

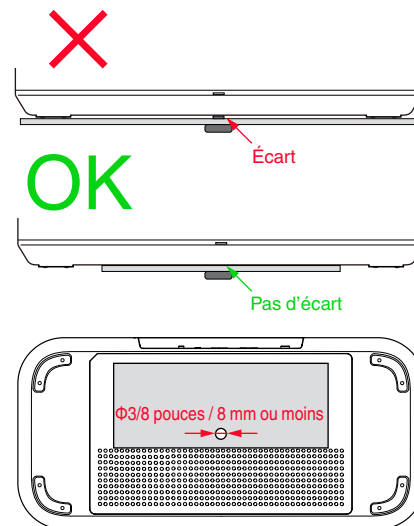
- L'enceinte doit être à portée de votre réseau sans fil.
- L'enceinte est à sa position optimale lorsqu'elle est placée entre 3 et 12 pouces (8 et 30 cm) d'un mur.
- Positionnez l'enceinte au moins à 12 pouces (30 cm) d'un téléviseur, ordinateur ou tout autre périphérique d'affichage pour éviter toute possibilité d'interférence.
- Placez l'enceinte dans la pièce où vous effectuerez l'écoute, aussi proche du niveau de l'oreille que possible.
- L'enceinte n'est pas étanche. Ne le placez pas à proximité d'une source d'eau et ne le laissez pas à l'extérieur, exposée à la pluie ou la neige.

■ Montage au mur ou au plafond

Cette enceinte peut être montée au mur ou au plafond à l'aide d'une vis fournie et d'un support standard pour enceinte ou caméra (1/4 pouces / 6,35 mm de diamètre) d'une capacité minimale de 59 livres 1 oz / 26,8 kg. Pour plus d'informations, contactez le magasin où vous avez acheté l'enceinte.

Avertissement

- Utilisez une clé hexagonale avec une largeur de 3/16 pouces / 4,8 mm pour la vis fournie.
- N'utilisez pas d'autre appareil que la vis fournie pour monter l'enceinte sur un mur. Cela pourrait endommager l'enceinte.
- Utilisez un support disponible dans le commerce (vendu séparément) pour fixer cet appareil au mur ou au plafond. Ne le fixez pas directement au mur ou au plafond.
- Si vous fixez cet appareil au mur ou au plafond, vérifiez qu'il est correctement fixé. Soyez conscient que Denon n'accepte aucune responsabilité pour tout dommage si l'appareil tombe.

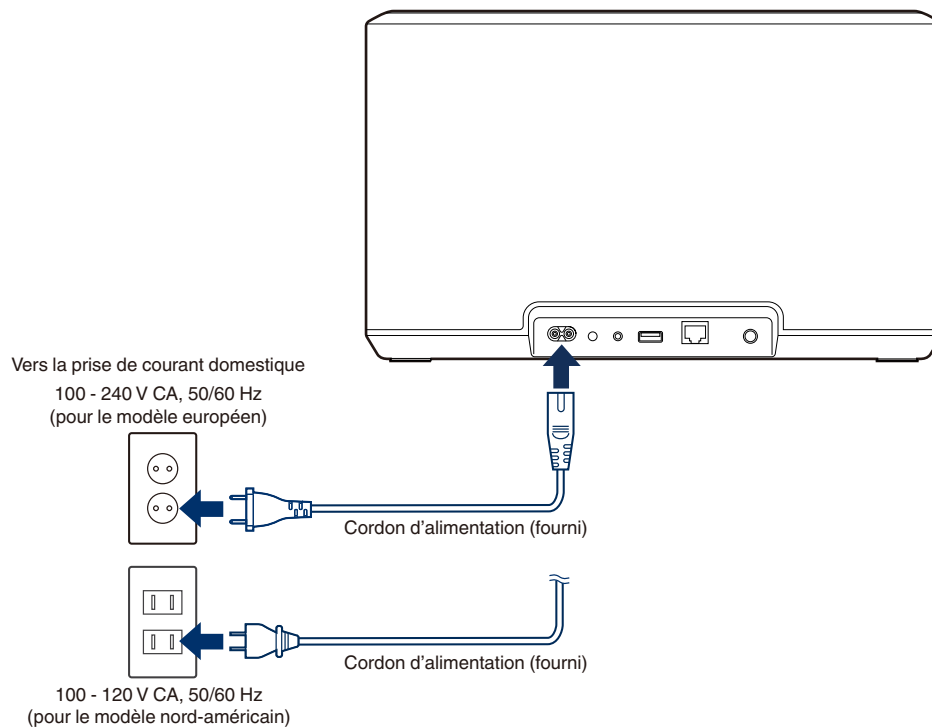


Ne pas obstruer les trous d'aération.



Alimentation de votre enceinte

Connectez le cordon d'alimentation fourni avec l'emballage au panneau arrière de l'enceinte et branchez-le sur une prise murale. L'enceinte est capable de basculer automatiquement entre 100 et 240 V.



Obtention de l'application HEOS

L'application HEOS est au cœur de l'expérience du système HEOS. En utilisant votre téléphone portable et l'application HEOS, vous pouvez configurer, naviguer, explorer et commander votre système HEOS depuis la paume de votre main, n'importe où dans votre maison.

Téléchargez l'application HEOS pour iOS ou Android en recherchant "HEOS" dans l'App Store®, le magasin Google Play™ ou Amazon.



À des fins d'amélioration, les spécifications et la conception sont sujettes à des modifications sans préavis.



Réglage de votre première enceinte

Après avoir placé votre enceinte dans votre pièce d'écoute et téléchargé l'application HEOS, vous êtes prêt à configurer votre enceinte pour l'écoute de musique. Ceci implique de suivre les quelques étapes simples pour connecter l'enceinte à votre réseau domestique existant :

Avertissement

- Ne connectez pas le câble Ethernet si vous connectez votre enceinte à votre réseau sans fil. Si vous connectez l'enceinte à un réseau filaire, utilisez le câble Ethernet vendu séparément pour connecter l'enceinte à votre réseau ou routeur.

1 Assurez-vous que votre périphérique mobile est connecté à votre réseau sans fil (le même réseau auquel vous souhaitez connecter vos enceintes).

Vous pouvez vérifier ceci dans le menu "Réglages" - "Wi-Fi" de votre appareil iOS ou Android.

REMARQUE

- Activez le réglage Bluetooth sur votre périphérique mobile.
- Si votre réseau sans fil est sécurisé, assurez-vous de connaître le mot de passe pour rejoindre votre réseau.

2 Démarrez l'application HEOS sur votre périphérique mobile.



3 Appuyez sur la touche "Configurer maintenant" dans la partie supérieure de l'écran.

4 Suivez les instructions pour ajouter l'enceinte à votre réseau sans fil.

REMARQUE

- Si vous rencontrez des problèmes quelconques lors de la connexion de votre enceinte, allez directement à la section Dépannage (🔧 p. 53).



Ajout d'enceintes supplémentaires

Le système HEOS est un véritable système audio multi-pièces qui synchronise automatiquement la lecture entre différentes enceintes pour que le son provenant de différentes pièces soit parfaitement synchronisé et toujours superbe ! Vous pouvez aisément ajouter jusqu'à 32 enceintes à votre système HEOS.

Ajout d'enceintes filaires

Connectez simplement l'enceinte à votre réseau domestique à l'aide d'un câble Ethernet et l'enceinte apparaîtra sur votre application HEOS en tant que nouvelle pièce sur l'écran "Pièces".

À votre convenance, vous pouvez affecter un nom à l'enceinte pour indiquer la pièce dans laquelle vous l'avez placé.



- Utilisez uniquement un câble LAN STP ou ScTP blindé qui est facilement disponible dans les magasins d'électroniques (CAT-5 ou supérieur recommandé).
- Ne connectez pas une borne NETWORK directement au port LAN/à la borne Ethernet de votre ordinateur.

Ajout d'enceintes sans fil

Vous pouvez ajouter des enceintes supplémentaires à votre système HEOS en sélectionnant "Ajouter le périphérique" dans le menu de configuration de l'application HEOS et en suivant les instructions :



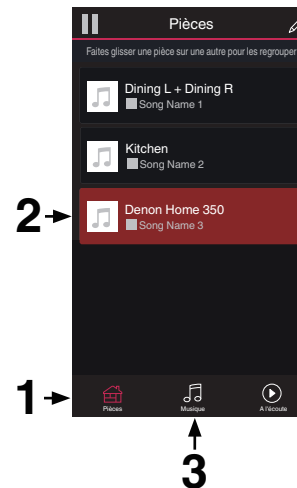
Utilisation de votre enceinte

Après avoir connecté votre enceinte à votre réseau et installé l'application HEOS sur votre périphérique mobile, profiter de votre musique préférée devient un jeu d'enfant. Vous pouvez écouter des musiques différentes sur chaque enceinte ou la même musique parfaitement synchronisée sur toutes les enceintes. C'est vous qui décidez !

Sélection d'une pièce/enceinte

Si vous disposez de plusieurs enceintes, vous devez indiquer au système HEOS celle que vous souhaitez contrôler :

- 1 Appuyez sur l'onglet "Pièces".
- 2 Sélectionnez la pièce/l'enceinte que vous souhaitez contrôler.
- 3 Sélectionnez l'onglet "Musique" pour sélectionner une source de musique ou l'onglet "A l'écoute" pour contrôler ce qui est actuellement en cours de lecture dans la pièce sélectionnée.



Fonction de sélection rapide

Les paramètres de source d'entrée peuvent être enregistrés dans les boutons de sélection rapide (1 - 6).

1 Pour enregistrer les paramètres actuels, maintenez enfoncée l'une des touches de sélection rapide (1 à 6) du panneau supérieur pendant 3 secondes.



- La DEL d'état clignote une fois l'enregistrement terminé.
- Pour rappeler les paramètres enregistrés, appuyez sur la touche Sélection rapide du panneau supérieur.

[Paramètres par défaut]

Bouton	Source d'entrée
Sélection rapide 1	AUX IN
Sélection rapide 2	-
Sélection rapide 3	-
Sélection rapide 4	-
Sélection rapide 5	-
Sélection rapide 6	-



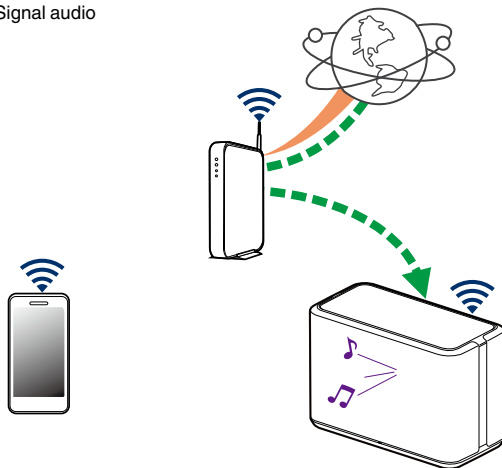
Écoute de la radio

Le système HEOS inclut l'accès à plus de 100 000 flux de radio Internet gratuits des quatre coins du monde via le service radio Tuneln. Il vous suffit de sélectionner le logo Tuneln à partir du menu "Musique" principal, de naviguer parmi les 100 000 stations bien organisées en catégories populaires et de sélectionner une station qui satisfera votre humeur.

REMARQUE

- Si vous disposez d'un compte Tuneln, vous pouvez vous connecter au service Tuneln dans "Réglages" - "Sources audio" - "Tuneln", et accéder à toutes vos stations Tuneln "Mes Favoris".

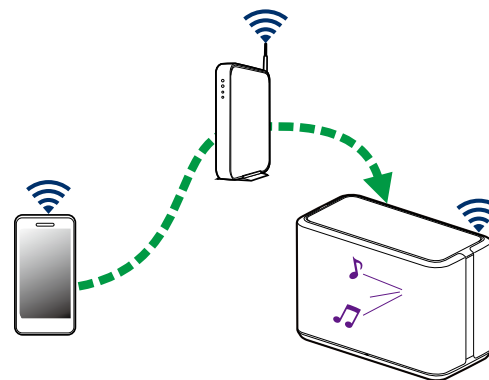
■■■ Signal audio



Lecture de musique stockée sur votre périphérique mobile

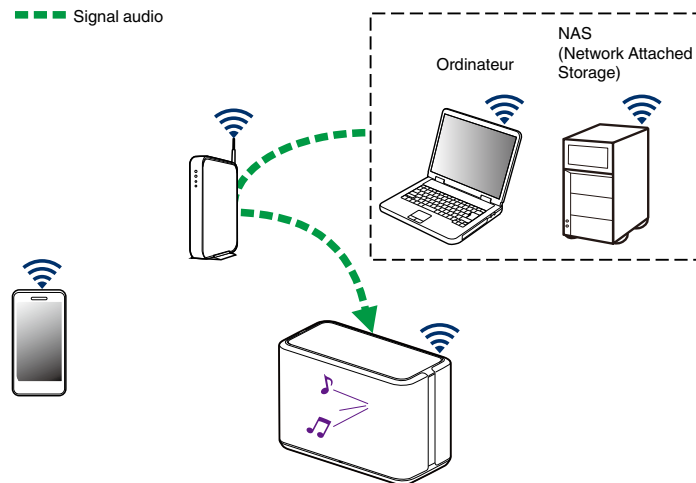
- 1 Appuyez sur l'onglet "Musique".
- 2 Sélectionnez "Ce téléphone/iPhone/iPod/iPad".
- 3 Naviguez jusqu'à la musique locale sur votre téléphone et sélectionnez une page à lire.

■■■ Signal audio



Lecture de musique de votre PC ou NAS en réseau

- 1** Sélectionnez “Serveurs de musique” à partir de l’onglet “Musique”.
- 2** Sélectionnez le nom de votre PC ou serveur NAS (Network Attached Storage) en réseau.
- 3** Naviguez jusqu’à la musique locale sur PC/NAS et sélectionnez une plage à lire.



Lecture de musique à partir de l'entrée AUX

1 Connectez un périphérique audio avec une sortie audio stéréo 3,5 mm à l'entrée AUX de votre enceinte à l'aide d'un câble audio stéréo 3,5 mm vendu séparément.

Lorsqu'un câble audio stéréo est branché à "AUX IN", la source bascule automatiquement sur Entrées.

REMARQUE

- Lorsqu'un câble est connecté à AUX IN, sélectionnez "Entrées" dans l'onglet "Musique".

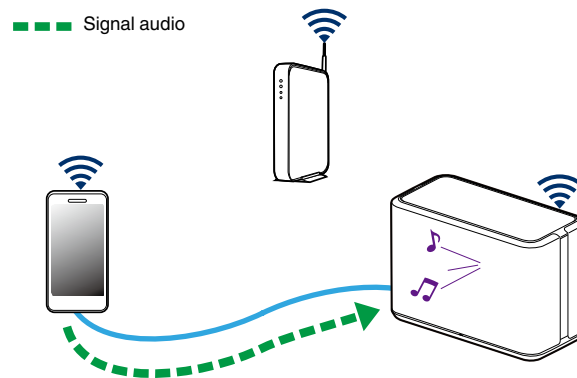
2 Lancez la lecture sur le périphérique audio.



- Le son du périphérique audio peut être directement lu sur l'enceinte sélectionnée ou numérisé et envoyé via votre réseau aux autres enceintes.

REMARQUE

- Les signaux de sortie analogique provenant de certaines sources peuvent être très puissants. Si le niveau d'entrée de l'appareil source est élevé, il risque d'entraîner la surcharge des entrées de l'enceinte. Il est peu probable que cela provoque des dommages, mais le son risque d'être déformé. Au départ, réglez le volume de la source selon un niveau moyen – faible, puis augmentez-le au besoin. Si vous percevez une distorsion, diminuez le volume de l'appareil.

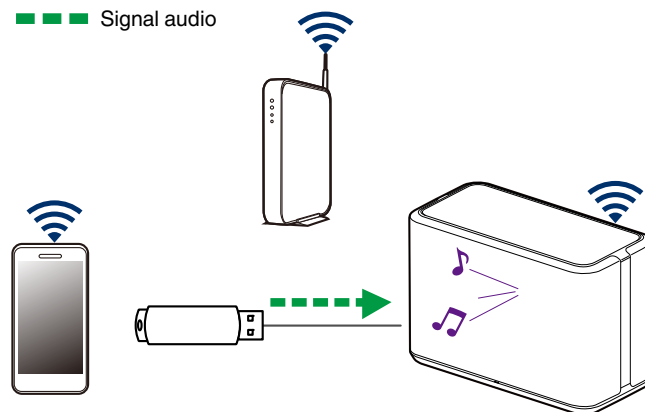


Lecture de musique à partir d'un dispositif mémoire USB

- 1** Insérez un dispositif USB formaté FAT32 ou NTFS dans le port USB à l'arrière de l'enceinte.
- 2** Sélectionnez "Musique USB" à partir de l'onglet "Musique".
- 3** Sélectionnez le nom de votre enceinte.
- 4** Naviguez jusqu'à la musique sur votre dispositif mémoire USB et sélectionnez une plage à lire.

REMARQUE

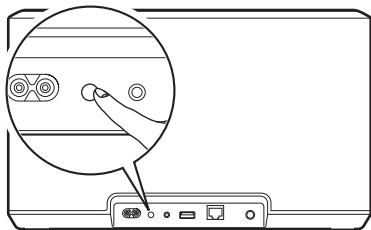
- Il peut s'écouler quelques minutes avant que le nom de votre enceinte n'apparaisse dans la liste "Musique USB" si vous avez un grand nombre de fichiers sur votre dispositif mémoire USB.
- Il n'est pas possible de connecter et d'utiliser un ordinateur via le port USB de cet appareil à l'aide d'un câble USB.



Lecture de musique à partir d'un périphérique Bluetooth

■ Appariement de l'enceinte avec vos périphériques Bluetooth

- 1 Activez le réglage Bluetooth sur votre périphérique mobile.
- 2 Appuyez sur la touche Bluetooth (📶) située sur le panneau arrière de l'enceinte et maintenez-la enfoncée pendant 3 secondes, puis relâchez-la lorsque vous voyez une séquence de deux clignotements verts de la DEL d'état.



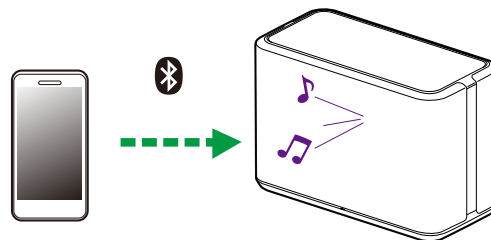
- 3 Sélectionnez "Denon Home 350" dans la liste des périphériques Bluetooth disponibles.

Dans les secondes qui suivent, votre périphérique mobile indique qu'il est connecté à votre enceinte.

- 4 Lisez de la musique à l'aide de n'importe quelle application sur votre périphérique.

Le son est maintenant lu depuis l'enceinte.

■ ■ ■ Signal audio



REMARQUE

- Débranchez et rebranchez les connexions Bluetooth de votre appareil Bluetooth.



Compte HEOS

■ Qu'est-ce qu'un compte HEOS ?

Un compte HEOS est un compte principal ou "keychain" pour la gestion de tous vos services de musique avec un nom d'utilisateur et un mot de passe uniques.


■ Pourquoi ai-je besoin d'un compte HEOS ?

Avec le compte HEOS, il vous suffit d'entrer une seule fois vos nom de connexion et mot de passe pour vos services de musique. Ceci vous permet d'utiliser rapidement et aisément plusieurs applications de contrôleur sur différents périphériques. Il vous suffit de vous connecter à votre compte HEOS sur n'importe quel périphérique pour avoir accès à tous vos services de musique associés, lire les listes de lecture et d'historique personnalisées, même si vous êtes chez un ami pour écouter de la musique sur leur système HEOS.

■ Inscription pour un compte HEOS

La première fois que vous essayez d'accéder à un service de musique à partir du menu "Musique" principal de l'application HEOS, vous êtes invité à vous inscrire pour un compte HEOS.

■ Modification de votre compte HEOS

- 1 Appuyez sur l'onglet "Musique".
- 2 Sélectionnez l'icône Settings  dans l'angle supérieur gauche de l'écran.
- 3 Sélectionnez "Compte HEOS".
- 4 Changez d'emplacement, modifiez votre mot de passe, supprimez votre compte ou déconnectez-vous de votre compte.



Lecture à partir de services de musique

Un service de musique est une entreprise de musique en ligne qui fournit un accès à un vaste choix de musique via des inscriptions gratuites et/ou payantes. En fonction de votre emplacement géographique, vous devrez choisir entre plusieurs options.

REMARQUE


- L'application et la marque HEOS ne sont affiliées à aucun fabricant d'appareil mobile. La disponibilité des services de musique peut varier selon les régions. Tous les services peuvent ne pas être disponibles au moment de l'achat. Certains services peuvent être ajoutés ou supprimés de temps à autre en fonction de décisions des fournisseurs de services de musique ou d'autres personnes.

■ Ajout d'un service de musique

Après avoir configuré votre compte HEOS, vous pouvez ajouter des services de musique pris en charge à votre système HEOS en appuyant sur le logo de service de musique dans l'onglet "Musique". Suivez les instructions à l'écran pour ajouter vos nom d'utilisateur et mot de passe pour le service de musique sélectionné. Vous n'avez à entrer vos informations de compte qu'une seule fois étant donné que le service de compte HEOS garde en mémoire vos informations de connexion pour que vous n'ayez pas à les saisir à chaque fois que vous souhaitez lire de la musique à partir du service de musique.

Des services de musique supplémentaires peuvent être disponibles sous Réglages - Sources audio - Musique en ligne.


■ Modification des réglages de service de musique

- 1 Appuyez sur l'onglet "Musique".
- 2 Sélectionnez l'icône Settings  dans l'angle supérieur gauche de l'écran.
- 3 Sélectionnez "Sources audio".
- 4 Sélectionnez "Musique en ligne".
- 5 Sélectionnez le nom du service de musique en ligne que vous souhaitez modifier.
- 6 Déconnectez-vous, puis connectez-vous à nouveau pour associer vos nom d'utilisateur et mot de passe à votre compte HEOS.
- 7 Sélectionnez "Cachez pour le moment" pour empêcher le logo du service d'apparaître sur le menu "Musique" principal.



Gestion des entrées

Si vous avez connecté des composants source audio externes à l'une des entrées de vos enceintes, vous pouvez renommer les entrées par défaut pour décrire la source en cours ou masquer les entrées qui ne sont pas utilisées.

- 1** Sélectionnez l'icône **Settings**  située dans l'angle supérieur gauche du menu "Musique" principal pour afficher le menu **Settings**.
- 2** Sélectionnez "Sources audio".
- 3** Sélectionnez "Entrées".
- 4** Sélectionnez l'enceinte à laquelle vous connectez votre appareil source audio externe.

■ Modification du nom des entrées

- 1** Sélectionnez le nom de l'entrée que vous souhaitez modifier.
- 2** Sélectionnez "Nom".
- 3** Sélectionnez ou saisissez un nouveau nom pour décrire la source que vous avez connectée.
- 4** Sélectionnez la touche **Save** pour enregistrer vos modifications.


■ Masquage d'une entrée

- 1** Sélectionnez le nom de l'entrée que vous souhaitez modifier.
- 2** Basculez "Masquer entrée" sur **ON** pour empêcher cette entrée d'apparaître sous la vignette Entrées du menu "Musique" principal.



Gestion de votre téléphone

Vous pouvez masquer votre smartphone ou votre tablette s'il n'est pas nécessaire qu'il/elle apparaisse dans le menu "Sources audio".

- 1** Sélectionnez l'icône **Settings**  située dans l'angle supérieur gauche du menu "Musique" principal pour afficher le menu Settings.
- 2** Sélectionnez "Sources audio".
- 3** Sélectionnez "Ce téléphone/iPhone/iPod/iPad".
- 4** Basculez "Ce téléphone/iPhone/iPod/iPad" sur OFF pour empêcher le logo du service d'apparaître sur le menu "Musique" principal.



Écoute de la même musique dans plusieurs pièces

Le système HEOS est un véritable système audio multi-pièces qui synchronise automatiquement la lecture entre les différentes enceintes pour que l'audio provenant de différentes pièces soit parfaitement synchronisé et le son toujours superbe !

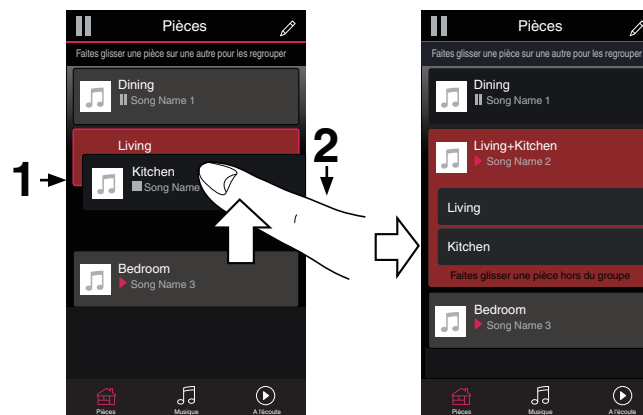
Vous pouvez facilement ajouter jusqu'à 32 enceintes à votre système HEOS.

Vous pouvez joindre ou grouper jusqu'à 16 enceintes individuelles en un groupe de haut-parleurs qui fonctionnent comme s'il s'agissait d'une seule enceinte.

■ Association de pièces

- 1** Appuyez sur le nom de la pièce où aucune musique n'est diffusée et maintenez votre doigt à l'écran.
- 2** Déplacez le nom de la pièce vers la pièce où la musique est diffusée (indiquée par le contour rouge) et retirez votre doigt.

Les deux pièces seront associées en un groupe d'appareil unique et les deux pièces auront la même musique en synchronisation parfaite.



■ Dissociation de pièces

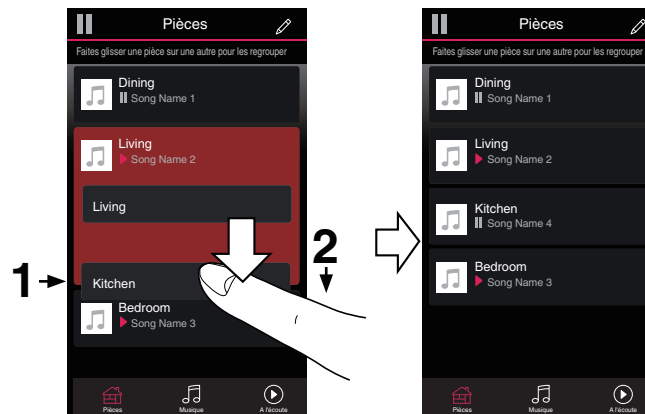
- 1 Appuyez sur le nom de la pièce que vous souhaitez retirer du groupe et maintenez votre doigt à l'écran.

REMARQUE

- Vous ne pouvez pas retirer la première pièce qui a commencé à lire la musique avant l'association.

- 2 Déplacez le nom de la pièce en dehors du groupe et retirez votre doigt.

La musique s'arrêtera dans la pièce lorsque vous la déplacez du groupe mais continuera dans les autres pièces.



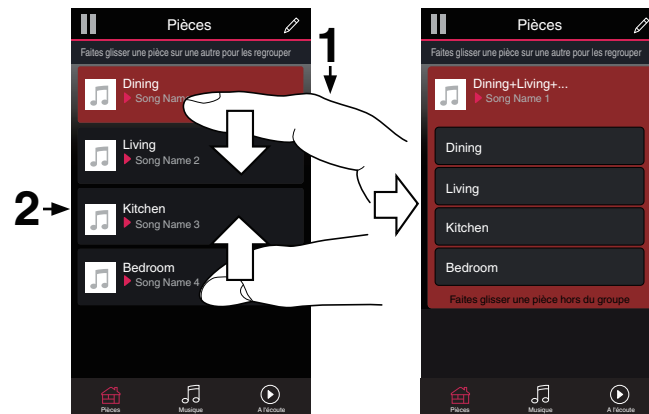
■ Association de toutes les pièces (mode party)

Vous pouvez aisément associer les 16 pièces en mode Party à l'aide d'un geste de "pincement".

1 Placez deux doigts sur l'écran sur la liste des pièces.

2 Pincez rapidement vos deux doigts puis relâchez.

Tous vos pièces seront associées et commenceront la lecture de la même musique en synchronisation parfaite.

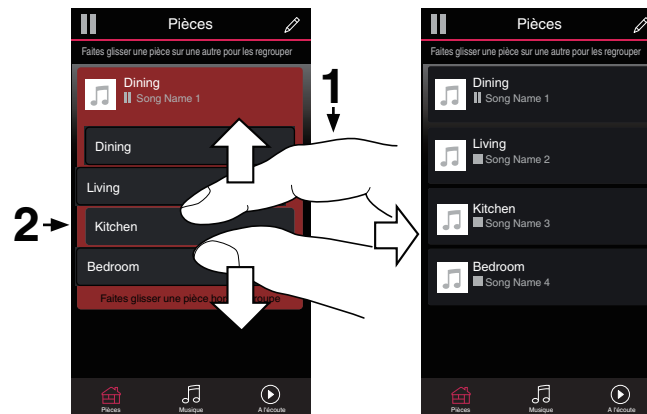


■ Dissociation de toutes les pièces

Vous pouvez aisément dissocier toutes vos pièces et quitter le mode Fête à l'aide d'un geste d'« écartement ».

- 1 Rapprochez deux doigts sur l'écran sur la liste des pièces.**
- 2 Écartez rapidement vos deux doigts et relâchez-les.**

Tous vos pièces seront dissociées et la musique s'arrêtera dans chaque pièce (à l'exception de la pièce "principale" d'origine qui lisait la musique avant l'association des pièces).

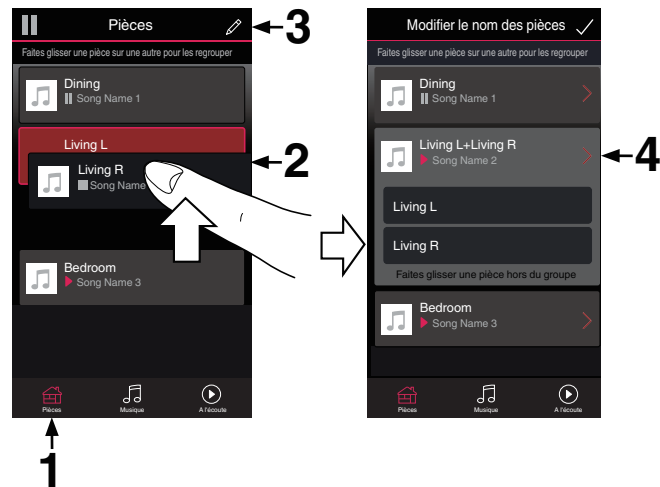




Appariement stéréo

■ Création d'une paire stéréo

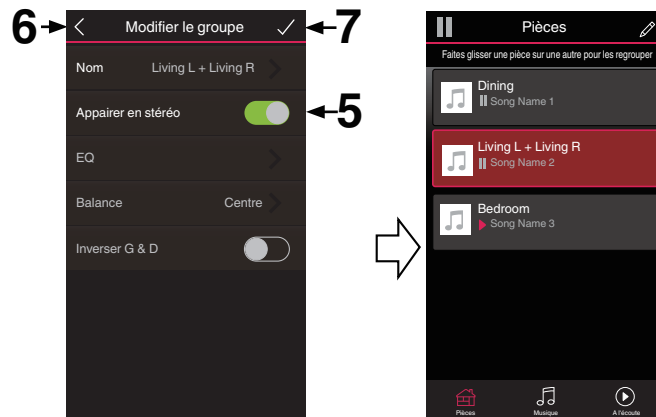
Une paire d'enceintes ayant été associées (voir ci-dessus) peut être enregistrée comme une paire stéréo permanente, une enceinte émettant le son du canal gauche et l'autre enceinte émettant le son du canal droit. Les enceintes appariées apparaissent alors comme une seule pièce (deux enceintes émettant de la musique) dans la liste des pièces.

- 1 Appuyez sur l'onglet "Pièces".
- 2 Créez un groupe contenant **UNIQUEMENT** deux enceintes (voir "Association de pièces" (p. 28)).
- 3 Sélectionnez l'icône en forme de crayon pour passer en mode Edit.
- 4 Appuyez sur le groupe de deux enceintes pour modifier le groupe.





- Appuyez sur le commutateur de paire stéréo pour appairer les deux enceintes.
- Tapez sur la flèche Retour  pour retourner à la liste des Pièces.
- Sélectionnez l'icône de case à cocher  pour quitter le mode Edit.



Le groupe de deux enceintes apparaît désormais comme une seule pièce. Vous pouvez modifier le nom de la pièce stéréo appariée à tout moment.



■ Modification du nom d'une paire stéréo




- 1 Appuyez sur l'onglet "Pièces".
- 2 Sélectionnez l'icône en forme de crayon  pour passer en mode Edit.
- 3 Sélectionnez une paire stéréo (une pièce contenant deux enceintes correspondantes) pour modifier le groupe.
- 4 Appuyez sur "Nom".
- 5 Sélectionnez ou saisissez un nouveau nom pour votre paire d'enceintes.
- 6 Appuyez sur la touche Save  pour enregistrer vos modifications.

■ Réglage de l'équilibre




- 1 Appuyez sur l'onglet "Pièces".
- 2 Sélectionnez l'icône en forme de crayon  pour passer en mode Edit.
- 3 Sélectionnez une paire stéréo (une pièce contenant deux enceintes correspondantes) pour modifier le groupe.
- 4 Sélectionnez "Balance".
- 5 Réglez l'équilibre vers la gauche ou la droite.
- 6 Sélectionnez l'icône de case à cocher  pour quitter le mode Edit.



■ Permutation entre les canaux gauche et droit dans une paire stéréo

- 1 Appuyez sur l'onglet "Pièces".
- 2 Sélectionnez l'icône en forme de crayon  pour passer en mode Edit.
- 3 Sélectionnez une paire stéréo (une pièce contenant deux enceintes correspondantes) pour modifier le groupe.
- 4 Appuyez sur l'interrupteur Swap L&R pour basculer entre les canaux gauche et droit des deux enceintes.
- 5 Tapez sur la flèche Retour  pour retourner à la liste des Pièces.
- 6 Sélectionnez l'icône de case à cocher  pour quitter le mode Edit.

■ Suppression d'une paire stéréo

- 1 Appuyez sur l'onglet "Pièces".
- 2 Sélectionnez l'icône en forme de crayon  pour passer en mode Edit.
- 3 Sélectionnez une paire stéréo (une pièce contenant deux enceintes correspondantes) pour modifier le groupe.
- 4 Appuyez sur le commutateur de paire stéréo pour que les deux enceintes appariées redeviennent deux enceintes individuelles.
- 5 Tapez sur la flèche Retour  pour retourner à la liste des Pièces.
- 6 Sélectionnez l'icône de case à cocher  pour quitter le mode Edit.



Utilisation de la file d'attente now playing

Le système HEOS utilise une "Liste d'attente" Now Playing pour mettre en attente la musique que vous souhaitez écouter. La musique peut être sélectionnée à partir de n'importe quelles sources de musique en ligne ou locales (à condition qu'elles soient des flux de type de "radio" ou "station" préprogrammés). Cette fonctionnalité fonctionne comme un jukebox. Vous sélectionnez un élément (une plage, un album, une liste de lecture ou même toute votre collection de musique) et l'ajoutez à la "Liste d'attente". Lorsque vous sélectionnez un élément à lire, vous êtes invité à choisir la manière dont votre musique est placée dans la file d'attente.



1 Menu File d'attente

Lorsque vous sélectionnez un élément à lire, vous êtes invité à choisir la manière dont votre musique est placée dans la file d'attente.

2 Icône de file d'attente

3 Icône de crayon

4 Icône de suppression

5 Icône d'enregistrement

6 Couverture ou icône HEOS

Pour revenir à l'affichage de l'écran "A l'écoute", sélectionnez la couverture ou l'icône HEOS.

■ Jouez maintenant

Insère l'élément à la file d'attente après la plage actuellement en cours de lecture et lit l'élément sélectionné immédiatement.

■ Jouer & Remplacer la file d'attente

Efface la file d'attente et lit l'élément sélectionné immédiatement.

■ Jouer la prochaine

Insère l'élément dans la file d'attente après la plage en cours et la lit lorsque la plage actuelle se termine.




■ Ajouter à la liste de lecture

Ajoute l'élément à la fin de la file d'attente.






Réorganisation de la file d'attente now playing

Une fois les plages sélectionnées dans votre file d'attente, vous souhaitez peut-être réorganiser l'ordre ou supprimer certaines plages :

- 1 Appuyez sur l'onglet "A l'écoute".
- 2 Sélectionnez l'icône de file d'attente  dans l'angle supérieur droit de l'écran.
- 3 Sélectionnez l'icône en forme de crayon  pour passer en mode Edit.
- 4 Réorganisez l'ordre de votre file d'attente en déplaçant l'icône de liste  (sur la partie droite de chaque ligne de plage) vers le haut ou le bas.

Suppression de plages de la file d'attente de lecture



Vous pouvez retirer des plages une par une de la file d'attente Now Playing :

- 1 Appuyez sur l'onglet "A l'écoute".
- 2 Sélectionnez l'icône de file d'attente  dans l'angle supérieur droit de l'écran.
- 3 Sélectionnez l'icône en forme de crayon  pour passer en mode Edit.
- 4 Sélectionnez la ou les plages que vous souhaitez supprimer.
- 5 Sélectionnez l'icône de suppression  pour supprimer toutes les plages sélectionnées de la file d'attente de lecture.






Suppression de toutes les plages de la file d'attente de lecture

Vous pouvez supprimer toutes les plages de la file d'attente Now Playing :

- 1 Appuyez sur l'onglet "A l'écoute".
- 2 Sélectionnez l'icône de file d'attente  dans l'angle supérieur droit de l'écran.
- 3 Sélectionnez l'icône Supprimer  pour confirmer que vous souhaitez supprimer toutes les plages de la file d'attente.


Enregistrement de listes de lecture

Vous pouvez enregistrer la file d'attente Now Playing en tant qu'une liste de lecture HEOS que vous pouvez rappeler ultérieurement. La nouvelle liste de lecture sera disponible à partir de la touche Playlists sur l'onglet "Musique" sur chaque application de contrôleur connectée à votre système HEOS.

- 1 Appuyez sur l'onglet "A l'écoute".
- 2 Sélectionnez l'icône de file d'attente  dans l'angle supérieur droit de l'écran.
- 3 Sélectionnez l'icône Save .
- 4 Entrez un nom pour votre liste de lecture et appuyez sur l'icône .

Réalisation de repeat and shuffle playback

Les contrôles de lecture sont visibles sur l'écran "A l'écoute".

- 1 Appuyez sur l'onglet "A l'écoute".
- 2 Tapez sur les commandes répéter  et aléatoire .



Utilisation des favoris

Le système HEOS utilise des "Favoris HEOS" pour mettre en file d'attente la station souhaitée pour commencer à lire rapidement les stations préférées.

Vous pouvez sélectionner la station à partir de sources de musique en ligne telles que les flux de type "Radio" ou "Station". "Favoris HEOS" affiche une liste des stations de différents services.


■ Ajout aux favoris HEOS

Sélectionnez une station d'une source de musique en ligne. Lorsque l'écran du menu des actions s'affiche, sélectionnez "Ajouter la station dans les favoris HEOS".

REMARQUE

- Vous pouvez également sélectionner "Ajouter la station dans les favoris HEOS" à partir du menu de la station en cours de lecture.

■ Suppression d'une station des favoris HEOS

- 1 Appuyez sur l'onglet "Musique".
- 2 Sélectionnez "Favoris".
- 3 Sélectionnez l'icône en forme de crayon  pour passer en mode Edit.
- 4 Appuyez sur la touche "Supprimer" en regard de la station que vous souhaitez supprimer.



Exploitation de cet appareil par la voix grâce à la fonction Amazon Alexa

REMARQUE

- La fonctionnalité optionnelle intégrée Alexa sera disponible via une future mise à jour du micrologiciel.



Grâce à Amazon Alexa intégré, vous pouvez profiter de la possibilité de faire fonctionner l'appareil et de jouer de la musique simplement en parlant.

Pour utiliser Alexa, l'appareil doit être connecté au réseau. Un compte Amazon est également nécessaire.

Téléchargez HEOS App à l'avance sur votre appareil iOS ou Android, puis connectez cet appareil au réseau. (📖 p. 14)

Ensuite, utilisez HEOS App pour saisir les informations relatives à votre compte Amazon et vous connecter au service.



- Dans les cas où vous souhaitez empêcher l'activation accidentelle de Alexa ou protéger votre vie privée, appuyez sur la touche  de cet appareil pour désactiver le microphone.
- Au lieu de dire "Alexa", vous pouvez également appuyer sur la touche  de cet appareil pour lancer la commande vocale en utilisant Alexa.
- Alexa n'est pas disponible dans certaines langues et certains pays.




■ Exemples de fonctionnement à la voix

Par exemple, demandez à Alexa ce qui suit :

- Alexa, lit la musique
- Alexa, pause
- Alexa, augmente le volume

■ Exemple d'affichage d'une barre lumineuse

La barre lumineuse sur le panneau avant de l'unité s'allume en fonction de l'état d'Alexa.

État d'Alexa (exemples)	Affichage de la barre lumineuse
En attente	 (Eteint)
Lors du démarrage	 (La lumière de la DEL se déplace des deux côtés vers le centre en bleu clair, puis toute la barre lumineuse s'allume en bleu)
Lorsque le microphone est coupé	 (S'allume en rouge)



Fonction AirPlay

Vous pouvez lire les fichiers musicaux stockés sur votre iPhone, iPod touch, iPad ou iTunes sur cet appareil via le réseau.

■ ■ ■ Signal audio

REMARQUE

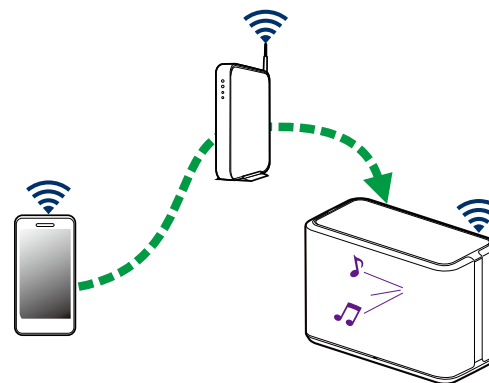
- L'écran peut varier selon l'OS et les versions logicielles.

Cet appareil prend en charge AirPlay 2®.

Synchronise plusieurs appareils/enceintes compatibles avec AirPlay 2 pour une lecture simultanée.



- Cet appareil prend en charge AirPlay 2 et nécessite iOS 11.4 ou une version ultérieure.



Lecture de musique à partir de votre iPhone, iPod touch ou iPad

Si vous mettez à jour votre "iPhone/iPod touch/iPad" vers iOS 10.0.2 ou une version plus récente, vous allez pouvoir diffuser en continu la musique enregistrée dans votre "iPhone/iPod touch/iPad" directement vers cet appareil.

1 Connectez le Wi-Fi de votre iPhone, iPod touch ou iPad au même réseau que cet appareil.

- Pour plus d'informations, reportez-vous au manuel de votre périphérique.

2 Lisez la musique de votre iPhone, iPod touch ou iPad.

L'icône AirPlay est affichée à l'écran de l'iPhone, iPod touch ou iPad.

3 Appuyez sur l'icône AirPlay et sélectionnez cet appareil.

[Exemple] iOS 12



[Exemple] iOS 10

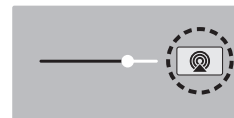


Lecture de musique iTunes avec votre enceinte

1 Installez iTunes 10 ou une version ultérieure sur un Mac ou un ordinateur Windows connecté au même réseau que cet appareil.

2 Démarrez iTunes et cliquez sur l'icône AirPlay pour sélectionner cet appareil.

[Exemple] iTunes



3 Choisissez un morceau et cliquez pour lancer la lecture dans iTunes.

La musique va être transmise en continu vers cet appareil.



Lecture d'un morceau depuis votre iPhone, iPod touch ou iPad sur plusieurs appareils synchronisés (AirPlay 2)

Vous pouvez synchroniser des morceaux d'un iPhone, d'un iPod touch ou d'un iPad sous iOS 11.4 ou une version ultérieure avec plusieurs appareils qui prennent en charge AirPlay 2 pour une lecture simultanée.

1 Lisez les titres de votre iPhone, iPod touch ou iPad.

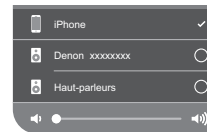
L'icône AirPlay s'affiche sur l'écran de l'iPhone, iPod touch ou iPad.



2 Tapez sur l'icône AirPlay.

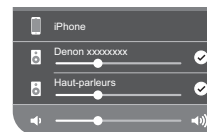
Affiche une liste des appareils/enceintes utilisables sur le même réseau.

- Un cercle s'affiche à droite des appareils compatibles avec AirPlay 2.



3 Appuyez sur les appareils/enceintes que vous souhaitez utiliser.

- Vous pouvez sélectionner plusieurs appareils compatibles avec AirPlay 2.
- Vous pouvez régler le volume de chaque appareil individuellement ou simultanément celui de tous les appareils synchronisés.



Fonction Spotify Connect

Spotify, c'est toute la musique dont vous avez besoin. Des millions de morceaux disponibles instantanément. Cherchez simplement la musique que vous aimez, ou laissez Spotify vous jouer quelque chose de génial. Spotify fonctionne sur votre téléphone, votre tablette, votre ordinateur et les enceintes de votre domicile. Ainsi, vous aurez toujours la bande son parfaite pour ce que vous faites. Vous pouvez désormais profiter de Spotify avec votre compte gratuit ainsi qu'avec votre compte Premium.

Utilisez votre téléphone, tablette ou ordinateur comme une télécommande pour Spotify.

Accédez à www.spotify.com/connect pour découvrir comment.


The Spotify software is subject to third party licenses found here:

www.spotify.com/connect/third-party-licenses




Réglages de l'enceinte

Vous pouvez ajuster des réglages spécifiques pour chacune de vos enceintes dans votre système :

- 1** Sélectionnez l'icône **Settings**  située dans l'angle supérieur gauche du menu "Musique" principal pour afficher le menu **Settings**.
- 2** Sélectionnez "Mes périphériques" pour afficher une liste de vos enceintes.
- 3** Sélectionnez l'enceinte que vous souhaitez ajuster.

Modification du nom d'une enceinte

- 1** Sélectionnez "Nom".
- 2** Sélectionnez ou saisissez un nouveau nom pour votre enceinte.
- 3** Tapez sur l'icône  pour sauvegarder vos modifications.

Modification de la connexion réseau sans fil

- 1** Sélectionnez "Réseau".
Une liste de réseaux sans fil auxquels votre enceinte peut accéder s'affiche.
- 2** Sélectionnez le réseau auquel vous souhaitez associer votre enceinte.
Patientez pendant que la connexion réseau de l'enceinte change.

REMARQUE

- Le réseau filaire est automatiquement sélectionné lorsque l'enceinte est connectée à un réseau Ethernet filaire. Pour changer et utiliser un réseau sans fil, vous devez retirer le câble Ethernet du panneau arrière de votre enceinte.



Modification de l'égaliseur de l'enceinte

- 1 Sélectionnez "EQ".
- 2 Réglez "Aigus" ou "Graves" vers le haut ou le bas.

REMARQUE

- Sélectionnez la touche Reset pour restaurer les réglages par défaut.

Réglage de la qualité audio

Sélectionne l'option de transcodage pour la retransmission audio d'une enceinte à une autre (ou un groupe d'appareils) à travers le réseau. Lorsqu'elles sont réglées sur un débit binaire élevé, les sources audio provenant du premier appareil (comme une entrée analogique, WAV, FLAC et PCM) seront transcodées pour garantir le plus haut niveau de fiabilité du flux audio.

- 1 Sélectionnez "Qualité".
- 2 Sélectionnez "Normal" (réglage par défaut) ou "Haut".



- Si vous avez sélectionné "Haut" et si vous rencontrez des pertes de niveau audio pendant le streaming des sources d'un appareil vers d'autres appareils, veuillez sélectionner "Normal" (par défaut).

Réglage de la luminosité du voyant d'état

- 1 Sélectionnez "Voyant d'état".
- 2 Ajustez la luminosité vers le haut ou le bas ou réglez le curseur en position OFF pour désactiver complètement le voyant d'état.



Réglages de l'enceinte avancés

Avertissement

- L'ajustement de ces réglages peut déconnecter votre enceinte de votre réseau et rendre l'enceinte inutilisable. N'utilisez pas ces fonctionnalités à moins d'être confortable avec les ajustements avancés sur vos enceintes.

■ Réglages réseau

- 1** Sélectionnez "Avancé".
- 2** Sélectionnez l'onglet "NETWORK SETTINGS".
- 3** Faites défiler vers le bas pour voir toutes les options pour
 - a. Network Interface (Ethernet or Wireless)
 - b. Wireless Settings
 - c. IP Address Settings (Automatic or Manual)
 - d. Wireless Power Saving
- 4** Sélectionnez Save Settings pour appliquer les nouveaux réglages ou Cancel Changes pour revenir aux réglages précédents.

■ À propos des économies d'énergie sans fil

La fonction Économies d'énergie sans fil permet d'économiser de l'énergie. Pour cela, il suffit de mettre hors tension la radio sans fil située à l'intérieur de l'enceinte lorsque celui-ci est connecté à un réseau Ethernet. Si vous débranchez le câble Ethernet de l'enceinte, la fonction Économies d'énergie sans fil est désactivée automatiquement et la radio sans fil s'allume afin que l'enceinte puisse être détectée sur votre réseau sans fil.

REMARQUE

- Si la fonction Économies d'énergie sans fil est activée, l'alimentation Wi-Fi démarre temporairement lorsque vous accédez à l'écran "Mes périphériques" - ("Nom du périphérique") - "Réseau" dans l'application HEOS ou lorsque la touche CONNECT de l'appareil est appuyée.



■ Mise à niveau du micrologiciel

- 1 Sélectionnez “Avancé”.
- 2 Sélectionnez l'onglet “FIRMWARE UPDATE”.
 - Update status

 - Vérifiez manuellement une mise à niveau du micrologiciel.

 - Allow updates

 - MARCHE (par défaut) : Autorise les mises à jour

 - OFF : N'autorise pas les mises à jour

- 3 Sélectionnez Save Settings pour appliquer les nouveaux réglages ou Cancel Changes pour revenir aux réglages précédents.

■ À propos de


Affichage des détails techniques de l'enceinte.

- 1 Sélectionnez “Avancé”.
- 2 Sélectionnez l'onglet “ABOUT”.
- 3 Faites défiler pour voir les informations sur
 - a. Hardware
 - b. Software
 - c. Device



Mise à jour de votre système

Le système HEOS peut ajouter des améliorations et une fonctionnalité de mise à jour via votre connexion Internet haut débit. Suivez les instructions à l'écran pour mettre à jour l'enceinte et/ou l'application de votre contrôleur.

1 Sélectionnez l'icône **Settings**  située dans l'angle supérieur gauche du menu "Musique" principal pour afficher le menu **Settings**.

2 Sélectionnez "Mise à jour logicielle".

Vérifier les mises à jour

Suivez les instructions à l'écran pour installer toutes les mises à jour disponibles pour votre système HEOS.

Mise à jour automatique

MARCHE
(par défaut) :

Les mises à jour valides sont effectuées automatiquement.

OFF :

Vous serez notifié des mises à jour valides sur l'application HEOS.



Fonctionnalités avancées

Il y a quelques fonctionnalités avancées sur le système HEOS que vous pourrez explorer une fois que vous vous serez familiarisé avec le fonctionnement de base. Vous pouvez accéder aux fonctionnalités avancées du système HEOS en suivant les étapes ci-dessous :

- 1** Sélectionnez l'icône **Settings**  située dans l'angle supérieur gauche du menu "Musique" principal pour afficher le menu **Settings**.
- 2** Sélectionnez "Réglages avancés" pour afficher une liste des réglages disponibles.

Partage de musique à partir de votre périphérique mobile

L'application HEOS dispose d'une fonctionnalité appelée "Partage de la musique" qui peut partager la musique locale stockée sur votre périphérique mobile avec d'autres utilisateurs de l'application HEOS sur votre réseau local. Pour activer cette fonctionnalité, sélectionnez "Partage de la musique" et réglez-la sur "MARCHE".

Le nom du périphérique à partir duquel vous effectuez le partage apparaîtra comme un serveur de musique permettant aux autres applications HEOS de naviguer et de lire de la musique à partir de votre périphérique.

Performance sans fil

Vous pouvez vérifier l'état de la connexion sans fil de votre enceinte.

Qualité

Excellente / Bonne / Médiocre

REMARQUE

- Si le niveau de qualité de votre enceinte est "médiocre", assurez-vous que vos enceintes ne sont pas situées à proximité d'autres appareils électroniques qui pourraient interférer avec la connectivité sans fil (comme les fours à micro-ondes, les téléphones sans fil, les téléviseurs etc.)

Signal

Excellente / Bonne / Médiocre

REMARQUE

- Si le niveau de qualité de votre enceinte est "médiocre", assurez-vous que vos enceintes sont à portée de votre réseau sans fil.



Envoyer diagnostics

Si vous avez des difficultés avec votre réseau ou système HEOS, il vous sera peut-être demandé par le personnel du support technique Denon de sélectionner cette option. Cette fonctionnalité enverra automatiquement les informations de diagnostic au support technique Denon sur votre système HEOS.

REMARQUE

- Aucune information personnelle n'est envoyée et vos informations ne seront jamais partagées avec personne.

Réinitialisation de votre application de contrôleur

Cette fonctionnalité réinitialisera l'application de contrôle à son état d'origine au moment de son installation sur votre périphérique mobile sans nécessiter de la supprimer, télécharger ou réinstaller à partir du magasin d'applications.



Gestion de l'alimentation

Modes d'alimentation

■ Mode de démarrage rapide

Cette enceinte entre automatiquement en "Mode de démarrage rapide" pour économiser l'énergie dans les cas suivants. En "Mode de démarrage rapide", les opérations sur l'enceinte provoquent sa mise sous tension.

En "Mode de démarrage rapide", la DEL d'état s'allume en bleu affaibli.

❑ Ethernet

Après environ 20 minutes sans fonctionnement et sans accès au réseau après avoir lu de la musique via Ethernet.

❑ Wi-Fi

Après environ 20 minutes sans fonctionnement et sans accès au réseau après avoir lu de la musique via Wi-Fi.

❑ USB

Après environ 20 minutes sans fonctionnement et sans accès au réseau après avoir lu de la musique via un dispositif mémoire USB.

❑ Bluetooth

Une fois que la connexion Bluetooth est déconnectée et après environ 20 minutes sans fonctionnement et sans accès au réseau après avoir lu de la musique via Bluetooth.

❑ AUX IN

Après environ 20 minutes sans son.

■ Veille profonde

L'appareil peut également entrer automatiquement en "Veille profonde" à chaque fois que la connexion réseau filaire ou sans fil est retirée pendant plus de 60 minutes en "Mode démarrage rapide". La DEL du panneau avant s'éteint pendant Veille profonde. Appuyez sur une touche pour mettre l'appareil sous tension.



- Vous pouvez également appuyer sur la touche ►|| et la maintenir enfoncée pendant 5 secondes pour faire passer l'appareil en Veille profonde.

■ Arrêt

Pour éteindre complètement l'alimentation de l'appareil, vous devez retirer la prise principale de la prise d'alimentation.



Dépannage de base

Impossible de connecter l'enceinte au réseau

Solution	Reportez-vous à la page
<ul style="list-style-type: none"> Assurez-vous que votre périphérique mobile est connecté à votre réseau sans fil avant de configurer votre enceinte. 	15
<ul style="list-style-type: none"> Vous pouvez également brancher votre enceinte à votre routeur réseau à l'aide d'un câble Ethernet vendu séparément. Une fois connecté via Ethernet, l'application HEOS doit reconnaître l'enceinte et vous pouvez la déplacer manuellement sur votre réseau sans fil en utilisant "Réglages" - "Mes périphériques" - ("Nom du périphérique") - "Avancé" - "Paramètres réseau". 	16

Impossible d'apparier un périphérique mobile Bluetooth avec l'enceinte

Solution	Reportez-vous à la page
<ul style="list-style-type: none"> La connexion depuis le périphérique mobile Bluetooth est victime d'un dysfonctionnement. Mettez le périphérique mobile sous tension, supprimez les informations d'appariement et appariez à nouveau l'enceinte avec le périphérique mobile. 	-



Impossible d'entendre de la musique via Bluetooth

Solution	Reportez-vous à la page
<ul style="list-style-type: none"> • Votre périphérique mobile Bluetooth n'est pas apparié avec l'enceinte. Appariez à nouveau l'enceinte avec le périphérique mobile. 	-
<ul style="list-style-type: none"> • L'enceinte est en mode Wi-Fi, en mode d'entrée Aux, etc. Appariez et connectez le périphérique Bluetooth à l'enceinte. 	-
<ul style="list-style-type: none"> • Le périphérique mobile Bluetooth est connecté à un autre périphérique audio. Assurez-vous que votre périphérique Bluetooth est connecté à l'enceinte. 	-
<ul style="list-style-type: none"> • Le volume du périphérique mobile Bluetooth est trop bas. Vérifiez le volume sur le périphérique mobile Bluetooth. Vérifiez le volume sur l'enceinte. 	-

La musique s'arrête ou ralentit parfois

Solution	Reportez-vous à la page
<ul style="list-style-type: none"> • Assurez-vous que votre connexion Internet fonctionne correctement. Si vous partagez votre réseau avec d'autres utilisateurs ou appareils, il se peut qu'ils utilisent une grande partie de votre bande passante (en particulier s'ils visionnent des vidéos en streaming). 	6
<ul style="list-style-type: none"> • Assurez-vous que vos enceintes sont à portée de votre réseau sans fil. 	50
<ul style="list-style-type: none"> • Assurez-vous que vos enceintes ne sont pas situées à proximité d'autres appareils électroniques qui pourraient interférer avec sa connectivité sans fil (comme les fours à micro-ondes, les téléphones sans fil, les téléviseurs, etc...). 	50



J'entends un délai lors de l'utilisation de l'entrée AUX avec mon téléviseur

Solution	Reportez-vous à la page
<ul style="list-style-type: none"> • Si vous raccordez l'entrée AUX à votre décodeur câble ou satellite pour apprécier pleinement le son de votre télévision à travers plusieurs enceintes, il est possible que vous perceviez un délai entre le moment où vous voyez quelqu'un parler et celui où vous entendez l'audio. Ceci est dû au fait que le système HEOS doit mettre en mémoire tampon l'audio avant de l'envoyer aux enceintes de manière à ce qu'il arrive à toutes les enceintes en même temps. • Vous pouvez éviter ce délai en écoutant uniquement l'enceinte qui est directement connectée au décodeur. 	<p>21</p> <p>-</p>

Connexion à un réseau via un périphérique iOS

Solution	Reportez-vous à la page
<p>Cette enceinte prend en charge le mode Apple de paramétrage "WAC (Configuration d'accessoire sans fil)". Le mode de paramétrage WAC permet de connecter votre enceinte au réseau sans vous demander d'entrer le nom du réseau ni le mot de passe.</p> <p>La version du micrologiciel du périphérique iOS doit prendre en charge iOS 10.0.2 une version ultérieure.</p> <ol style="list-style-type: none"> 1. Appuyez de manière prolongée sur - et les touches ► pendant 3 secondes. 2. Sur le périphérique iOS, sélectionnez Réglages puis le menu Wi-Fi. 3. En bas de la liste, sélectionnez "Denon Home 350" dans "CONFIGURER UN HAUT-PARLEUR AIRPLAY...". 4. Sélectionnez le réseau auquel vous souhaitez connecter votre enceinte et choisissez "Suivant". 5. Suivez les instructions à l'écran pour terminer le paramétrage. <p>Le système HEOS reste en mode de paramétrage WAC pendant 15 minutes. Si le périphérique n'est pas configuré dans les 15 minutes, il rétablit la connexion réseau précédente. Appuyez sur la touche ► pour annuler le mode de paramétrage WAC.</p> <p>La DEL d'état clignote rapidement à 5 reprises.</p>	<p>-</p>
<p>Après l'exécution de la mise à jour du micrologiciel de décembre 2023, la connexion réseau via le mode de configuration WAC ne sera plus disponible. Après la mise à jour, effectuez la configuration via l'application HEOS.</p> <p>Accueil - Réglages - Ajouter un périphérique</p>	<p>-</p>



Je perçois une distorsion lors de l'utilisation de l'entrée AUX

Solution	Reportez-vous à la page
<ul style="list-style-type: none"> Les signaux de sortie analogique provenant de certaines sources peuvent être très puissants. Si le niveau d'entrée de l'appareil source est élevé, il risque d'entraîner la surcharge des entrées de l'enceinte. Il est peu probable que cela provoque des dommages, mais le son risque d'être déformé. Au départ, réglez le volume de la source selon un niveau moyen – faible, puis augmentez-le au besoin. Si vous percevez une distorsion, diminuez le volume de l'appareil. 	-

Connexion à un réseau WPS

Solution	Reportez-vous à la page
<p>Si votre routeur sans fil prend en charge le WPS (Wi-Fi Protected Setup™), vous pouvez facultativement raccorder votre enceinte à votre réseau selon la méthode "Bouton poussoir" en procédant comme suit :</p> <p>Le logo Wi-Fi Protected Setup™ est une marque de commerce de Wi-Fi Alliance.</p> <ol style="list-style-type: none"> Appuyez sur le bouton WPS sur votre routeur. Dans les 2 minutes, appuyez sur la touche CONNECT sur le panneau arrière de l'enceinte et maintenez-la enfoncée pendant 3 secondes. La LED sur la face avant de l'enceinte clignotera en vert pendant quelques secondes en se connectant à votre routeur WPS. Lorsque la connexion est terminée, le voyant situé à l'avant de l'enceinte devient bleu fixe. 	6



Réinitialisation de votre enceinte

Solution	Reportez-vous à la page
<p>La réinitialisation de votre enceinte efface les paramètres de réseau sans fil, d'EQ et le nom, mais conserve le logiciel actuel. Vous devez utiliser le menu "Réglages" - "Ajouter le périphérique" pour reconnecter l'enceinte à votre réseau domestique avant de pouvoir l'utiliser.</p> <p>Pour réinitialiser votre enceinte, maintenez enfoncées les touches CONNECT et Bluetooth (📶) situées sur le panneau arrière de l'enceinte pendant 5 secondes, jusqu'à ce que la DEL frontale commence à clignoter en orange.</p>	-

Les touches ne fonctionnent pas correctement

Solution	Reportez-vous à la page
<ul style="list-style-type: none"> • Ne posez rien sur l'enceinte. 	-
<ul style="list-style-type: none"> • Les articles situés près du haut de l'enceinte (rideaux, grilles en acier, etc.) peuvent entraîner l'activation involontaire des touches. 	-
<ul style="list-style-type: none"> • Installez l'enceinte là où il n'y a rien à proximité. 	-
<ul style="list-style-type: none"> • Débranchez le cordon d'alimentation avant de nettoyer le panneau supérieur. 	-




Impossible de faire fonctionner l'appareil avec Alexa

Solution	Reportez-vous à la page
Alexa n'est pas configurée correctement. <ul style="list-style-type: none"> • Téléchargez HEOS App sur votre appareil iOS ou Android, et utilisez l'HEOS App pour configurer correctement les paramètres. 	14
L'appareil n'est pas connecté au réseau. <ul style="list-style-type: none"> • Téléchargez l'HEOS App sur votre appareil iOS ou Android, et utilisez l'HEOS App pour vous connecter au réseau. 	14

REMARQUE

- La fonctionnalité optionnelle intégrée Alexa sera disponible via une future mise à jour du micrologiciel.

Alexa ne répond pas même lorsqu'on l'appelle

Solution	Reportez-vous à la page
Le microphone est désactivé. <ul style="list-style-type: none"> • Appuyez sur la touche  pour activer le microphone. 	-

REMARQUE

- La fonctionnalité optionnelle intégrée Alexa sera disponible via une future mise à jour du micrologiciel.

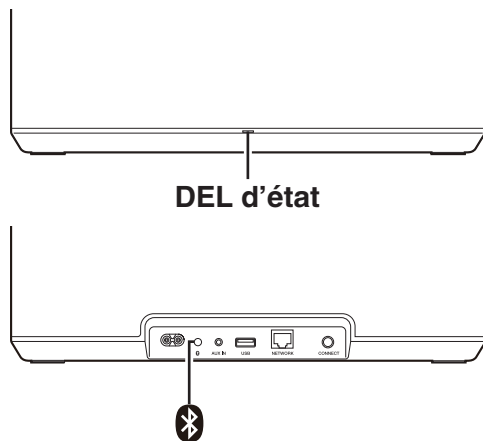


Réinitialisation du micrologiciel à l'état par défaut

Lorsque la fonction réseau ou cet appareil ne fonctionne pas correctement, le problème peut être résolu en réinitialisant le micrologiciel à l'état par défaut.

- Vous avez vérifié que la connexion au réseau ne pose pas de problème, mais l'appareil ne peut pas se connecter à l'Internet.
- La solution décrite dans la section "Réinitialisation de votre enceinte" ne fonctionne pas. (👉 p. 57)

Dans ce cas, effectuez l'opération suivante :



- 1 Débranchez le cordon d'alimentation de la prise de courant.**
- 2 Branchez le cordon d'alimentation tout en maintenant la touche Bluetooth(📶) enfoncée.**
- 3 Relâchez le bouton lorsque la DEL d'état commence à clignoter en orange.**

Lorsque la DEL d'état passe de l'orange clignotant à l'orange fixe, le processus de récupération est terminé.








- Comme ce processus comprend une récupération du micrologiciel, cela prend un certain temps.
- Ce processus effacera toutes les informations que vous avez définies.
- Après avoir effectué cette RÉINITIALISATION à l'état par défaut, une mise à jour à la version réelle du micrologiciel est nécessaire.
- Ne débranchez pas le cordon d'alimentation avant la fin du processus.
- Si le problème n'est pas résolu après avoir effectué cette opération, contactez notre centre de service clientèle.


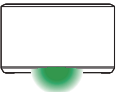



Tableau des DEL d'état

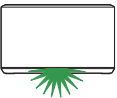

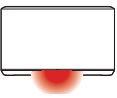


Les DEL du panneau avant changent pour indiquer l'état actuel des enceintes.

État de l'enceinte	Action de la DEL	Description
Mode veille profonde	 (arrêt)	L'appareil est hors tension ou l'enceinte est en mode Veille profonde. (☞ p. 52)
Mode de démarrage rapide	 (fixe affaibli)	L'enceinte est en mode de démarrage rapide. (☞ p. 52)
Mise sous tension	 (clignotement)	L'enceinte est en train de démarrer ou de se connecter au réseau.
	 (fixe)	L'enceinte est connectée au réseau.
	 (fixe)	L'enceinte ne parvient pas à se connecter au réseau. Essayez de connecter à nouveau l'enceinte.








État de l'enceinte	Action de la DEL	Description
WPS	 (clignotement rapide)	L'enceinte se connecte au réseau via WPS.
	 (fixe pendant 3 secondes)	L'enceinte est connectée au réseau via WPS.
	 (fixe pendant 3 secondes)	WPS a expiré.



État de l'enceinte	Action de la DEL	Description
Bluetooth	 (deux clignotements)	L'enceinte procède à l'appariement via Bluetooth.
	 (un clignotement)	L'enceinte est appariée via Bluetooth.
	 (fixe pendant 3 secondes)	L'enceinte n'a pas réussi à s'apparier au périphérique Bluetooth. Essayez de procéder à nouveau à l'appariement. (👉 p. 23)
Le réglage du volume	 (clignotement rapide)	Le volume est en cours d'ajustement.
	 (clignotement lent)	L'enceinte est en sourdine.



État de l'enceinte	Action de la DEL	Description
Mise à jour du micrologiciel	 (clignotement)	Le micrologiciel est en cours de mise à jour.
	 (clignotement lent (pas atténué))	Une erreur du micrologiciel est survenue. Vérifiez votre environnement d'utilisation, relancez l'application, puis essayez à nouveau de mettre à jour le micrologiciel. (👉 p. 48)
Erreur	 (fixe)	Une erreur d'installation est survenue. Vérifiez votre environnement d'utilisation, puis suivez la procédure appropriée pour essayer à nouveau de procéder à la configuration. Si l'erreur se reproduit, restaurez les paramètres d'usine et essayez à nouveau de procéder à la configuration. (👉 p. 57)
	 (clignotement rapide)	Une erreur matérielle est survenue. Débranchez le cordon d'alimentation, patientez quelques instants, puis rebranchez-le.
Réinitialisation	 (clignotement)	Les réglages d'usine ont été restaurés.



Codecs et types de fichiers pris en charge

Fréquence	Longueur en bits	Extension de fichiers	Codec	Débit binaire
32/44,1/48 88,2/96/176,4 192 kHz	16/24 bit	wav	PCM	---
32 kHz 44,1 kHz 48 kHz	16 bits	mp3	MPEG-1 Audio Layer 3 CBR/VBR	32 – 320 kbps
32 kHz 44,1 kHz 48 kHz	16 bits	m4a aac	AAC-LC	48 – 320 kbps
32 kHz 44,1 kHz 48 kHz	16 bits	wma	wma9 CBR	CBR : 48 – 192 kbps
44,1/48 88,2/96/176,4 192 kHz	16/24 bit	flac	flac	---
44,1/48 88,2/96/176,4 192 kHz	16/24 bit	m4a	ALAC	---
2,8/5,6 MHz	1 bit	dff dsf	DSDIFF DSF	---

REMARQUE

- Les fichiers protégés par DRM tels que Fairplay DRM d'Apple ne sont pas pris en charge.
- Si vous sélectionnez une source de musique avec un débit élevé ou une résolution élevée, elle est réglée au niveau approprié par le codec avant d'être générée.
- Le décodeur ALAC est distribué sous la licence Apache, version 2.0 (<http://www.apache.org/licenses/LICENSE-2.0>)



Spécifications

Réseau local sans fil

Type de réseau :	Conforme au IEEE 802.11a/b/g/n/ac
Fréquence d'échantillonnage utilisée :	2,4 GHz, 5 GHz

Section Bluetooth

Système de communication :	Version Bluetooth 5.4
Puissance de transmission :	Classe de puissance 1
Portée de communication maximale :	Environ 98,4 ft/30 m dans la ligne de vision *
Plage des fréquences utilisées :	Bande 2,4 GHz
Schéma de modulation :	FHSS (Frequency-Hopping Spread Spectrum)
Profils pris en charge :	A2DP, AVRCP
Codec correspondant :	SBC
Portée de transmission (A2DP) :	20 Hz – 20 000 Hz

* La plage de communication réelle varie suivant l'influence de facteurs tels que les obstacles entre les appareils, les ondes électromagnétiques émises par les fours à micro-ondes, l'électricité statique, les téléphones sans fil, la sensibilité de la réception, la performance de l'antenne, le système d'exploitation, le logiciel de l'application, etc.



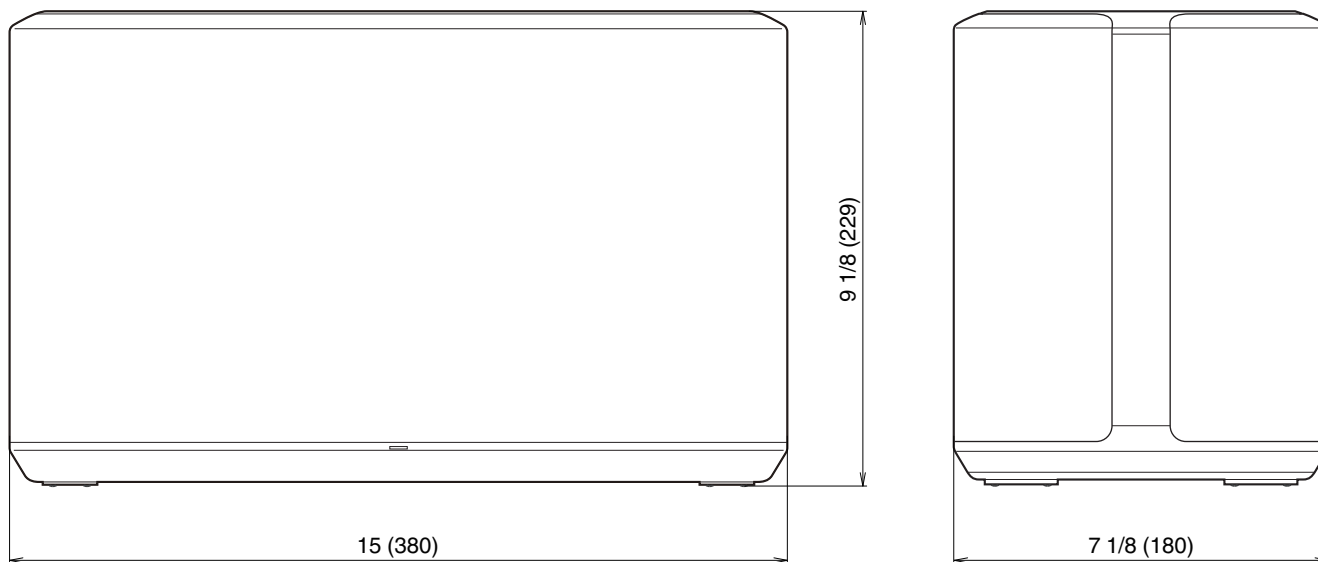
Général

Température de fonctionnement :	41 °F – 95 °F (5 °C – 35 °C)
Alimentation :	100 - 240 V CA, 50/60 Hz (pour le modèle européen) 100 - 120 V CA, 50/60 Hz (pour le modèle nord-américain)
Consommation :	37 W
Consommation électrique en mode de démarrage rapide :	4,0 W (Wi-Fi 2,4 GHz)
(Service vocal activé)	4,1 W (Wi-Fi 5 GHz) 3,6 W (Ethernet) 4,1 W (USB avec Wi-Fi) 3,5 W (Bluetooth)
Consommation électrique en mode veille profonde :	0,4 W
Entrée analogique max. :	2 Vrms



Dimensions

Unité : po (mm)



Poids : 14 livres 12 oz (6,7 kg)

À des fins d'amélioration, les spécifications et la conception sont sujettes à des modifications sans préavis.



Informations

Marques commerciales



Google Play et le logo Google Play sont des marques de Google LLC.



Apple, le logo Apple, iPhone et iPad sont des marques commerciales d'Apple Inc., déposées aux États-Unis et dans d'autres pays et régions. App Store est une marque de services d'Apple Inc.



Le logo Wi-Fi CERTIFIED est une marque déposée de la Wi-Fi Alliance. La certification Wi-Fi garantit que l'appareil a passé le test d'interopérabilité mené par la Wi-Fi Alliance, un groupe qui certifie l'interopérabilité des appareils LAN sans fil.



La marque et les logos Bluetooth® sont des marques commerciales déposées appartenant à Bluetooth SIG, Inc. et toute utilisation de ces marques par D&M Holdings Inc. est soumise à licence. Les autres marques et noms commerciaux appartiennent à leurs détenteurs respectifs.





Apple, AirPlay, iPad, iPad Air, iPad Pro and iPhone are trademarks of Apple Inc., registered in the U.S. and other countries.

The trademark "iPhone" is used in Japan with a license from Aiphone K.K.

Use of the Works with Apple badge means that an accessory has been designed to work specifically with the technology identified in the badge and has been certified by the developer to meet Apple performance standards.

ROON READY

Being Roon Ready means that Denon uses Roon streaming technology, for an incredible user interface, simple setup, rock-solid daily reliability, and the highest levels of audio performance, without compromise.



DENON®

www.denon.com

3520 10710 00ASH

Copyright © 2019 D&M Holdings Inc. All Rights Reserved.