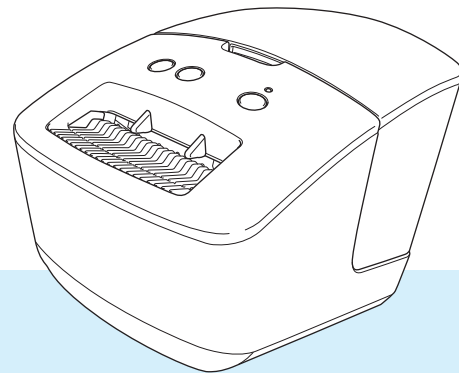


Guide de l'utilisateur

QL-600



Veillez commencer par lire le *Guide de sécurité du produit*, puis passez au *Guide d'installation rapide*, qui vous indiquera la procédure de configuration appropriée. Après avoir lu ce guide, conservez-le en lieu sûr pour pouvoir vous y référer rapidement.

Introduction

Remarques importantes

- Le contenu de ce document et les spécifications de ce produit peuvent être modifiés sans préavis.
- Brother se réserve le droit d'apporter, à tout moment et sans préavis, des modifications aux spécifications et renseignements contenus dans ce document et ne saurait être tenu responsable de tout dommage (y compris les dommages indirects) causé par la confiance portée aux renseignements présentés, y compris, mais sans s'y limiter, les erreurs typographiques ou autres liées aux publications.
- Les écrans présentés dans ce document peuvent varier en fonction du système d'exploitation de votre ordinateur, du modèle de votre produit et de la version des logiciels.
- Avant d'utiliser l'imprimante d'étiquettes, assurez-vous d'avoir lu tous les documents associés à l'imprimante pour bien connaître les informations liées à sa sécurité et à son fonctionnement.
- L'imprimante figurant sur les illustrations peut être différente de votre imprimante.
- Les fournitures disponibles peuvent varier en fonction du pays.

Manuels disponibles

Accédez au site internet Brother support à l'adresse support.brother.com et cliquez sur **Manuels** sur la page correspondant à votre modèle pour télécharger les manuels les plus récents.




Guide de sécurité du produit ¹	Ce guide contient des informations de sécurité. Lisez-le avant d'utiliser l'imprimante.
Guide d'installation rapide ¹	Ce guide comprend des informations de base sur l'utilisation de l'imprimante.
Guide de l'utilisateur ²	Ce guide fournit des informations supplémentaires sur les paramètres et le fonctionnement de l'imprimante, des conseils de dépannage ainsi que des instructions d'entretien.

¹ Manuel imprimé fourni avec l'imprimante.

² Manuel au format PDF à télécharger sur le site internet Brother support.

Symboles utilisés dans ce guide

Les symboles suivants sont utilisés dans ce guide :

 AVERTISSEMENT	Indique une situation potentiellement dangereuse qui, si le produit est manipulé sans respecter les avertissements et instructions, est susceptible d'entraîner des blessures graves, voire mortelles.
 ATTENTION	Indique une situation potentiellement dangereuse qui, si elle n'est pas évitée, peut entraîner des blessures mineures ou légères.
IMPORTANT	Indique des informations ou des conseils à respecter. Le non-respect de ces consignes peut endommager l'appareil ou faire échouer les opérations.
 Remarque	Indique des notes qui fournissent des informations ou des instructions susceptibles de vous aider à mieux comprendre le produit et à l'utiliser de manière plus efficace.

Mesures préventives générales

Rouleau DK (étiquette DK et ruban DK)



- Utilisez seulement des accessoires et des consommables Brother d'origine (marques , ).
N'utilisez PAS d'accessoires ou de consommables non agréés.
- Si l'étiquette est apposée sur une surface humide, sale ou grasse, elle risque de se décoller facilement. Avant d'apposer l'étiquette, nettoyez la surface sur laquelle elle sera apposée.
- Les rouleaux DK utilisent du papier ou du film thermique susceptible de se décolorer ou de se décoller des surfaces s'ils sont exposés à des rayons ultraviolets, au vent ou à la pluie.
- N'exposez PAS les rouleaux DK à un ensoleillement direct, à des températures élevées, à une forte humidité ou à de la poussière. Conservez-les dans un endroit frais et sombre. Utilisez les rouleaux DK dès leur déballage.
- Gratter la surface imprimée de l'étiquette avec vos ongles ou des objets métalliques, ou toucher la surface imprimée avec les mains humides ou mouillées peut entraîner une modification ou une dégradation des couleurs.
- N'apposez PAS d'étiquettes sur des personnes, animaux ou plantes. Ne collez jamais d'étiquettes sur des propriétés publiques ou privées sans autorisation.
- Comme la fin du rouleau DK est conçue pour ne pas adhérer à la bobine d'étiquettes, la dernière étiquette risque de ne pas se couper correctement. Dans ce cas, enlevez toutes les étiquettes restantes, insérez un nouveau rouleau DK et réimprimez la dernière étiquette.
Remarque : pour tenir compte de ce problème, le nombre d'étiquettes DK comprises dans chaque rouleau peut être supérieur au nombre indiqué sur l'emballage.
- Lorsqu'une étiquette est retirée après avoir été apposée sur une surface, une partie de l'étiquette risque de rester collée.
- Avant d'utiliser des étiquettes de CD/DVD, veillez à bien suivre les instructions du manuel de votre lecteur de CD/DVD relatives à l'application d'étiquettes sur les CD/DVD.
- N'utilisez PAS d'étiquettes de CD/DVD dans un lecteur à chargement par fente.
- Une fois l'étiquette de CD/DVD appliquée, NE la décollez PAS. Une mince couche de surface pourrait partir, ce qui endommagerait le disque.
- N'appliquez PAS d'étiquettes de CD/DVD sur des disques CD/DVD conçus pour être utilisés avec des imprimantes jet d'encre. Les étiquettes se décollent facilement de ces disques et l'utilisation de disques avec des étiquettes décollées peut entraîner la perte ou la détérioration de données.
- Quand vous appliquez des étiquettes de CD/DVD, utilisez l'applicateur compris dans les rouleaux d'étiquettes pour CD/DVD, faute de quoi vous risqueriez d'endommager le lecteur.
- Les utilisateurs sont entièrement responsables de l'application d'étiquettes sur des CD/DVD. Brother décline toute responsabilité en cas de perte ou de détérioration des données causée par l'utilisation inappropriée d'étiquettes de CD/DVD.
- Faites attention à ne pas faire tomber le rouleau DK.
- Certains rouleaux DK utilisent un papier thermique et un film thermique. L'étiquette et le texte imprimé se décoloreront s'ils sont exposés à la lumière du soleil ou à la chaleur.
N'utilisez PAS de rouleaux DK pour un usage extérieur nécessitant des étiquettes résistantes.
- En fonction de l'environnement, du matériau et des conditions ambiantes, l'étiquette peut se décoller ou devenir impossible à décoller, et sa couleur peut changer ou se décolorer sur d'autres objets. Avant d'apposer l'étiquette, vérifiez les conditions ambiantes et le matériau. Testez l'étiquette en collant un petit morceau sur une zone non apparente de la surface prévue.
- Si les résultats de l'impression ne correspondent pas à vos attentes, utilisez les options de réglage du pilote d'imprimante ou l'Outil de paramétrage d'imprimante.

Table des matières

Section I Opérations de base

1	Installation de l'imprimante d'étiquettes	2
	Description des pièces.....	2
	Avant	2
	Arrière.....	3
	Connexion du cordon d'alimentation	4
	Chargement du rouleau DK.....	5
	Mise sous/hors tension.....	7
2	Impression depuis un ordinateur (P-touch Editor)	8
	Installer le pilote d'imprimante et les logiciels sur un ordinateur.....	8
	Connexion de l'imprimante d'étiquettes à un ordinateur.....	8
	Impression depuis un ordinateur	9
	Applications disponibles	9
	Création d'étiquettes depuis un ordinateur.....	10
	Application des étiquettes.....	11
	Installer le pilote d'imprimante et les logiciels sur un ordinateur non connecté à Internet.....	11
3	Modification des paramètres de l'imprimante d'étiquettes	12
	Outil de paramétrage d'imprimante sous Windows	12
	Avant d'utiliser l'Outil de paramétrage d'imprimante	12
	Utilisation de l'Outil de paramétrage d'imprimante sous Windows	13
	Paramètres de l'appareil sous Windows.....	15
	Boîte de dialogue Paramètres	15
	Barre de menus	17
	Onglet Param. de base.....	17
	Application des changements de paramètres à plusieurs imprimantes d'étiquettes	18
	Printer Setting Tool pour Mac.....	19
	Avant d'utiliser Printer Setting Tool	19
	Utilisation de Printer Setting Tool pour Mac	19
	Boîte de dialogue Paramètres	20
	Onglet Basic (De base)	21
	Application des changements de paramètres à plusieurs imprimantes d'étiquettes	21

Section II Application

4	Comment utiliser P-touch Editor	23
	Windows	23
	Lancement de P-touch Editor	23
	Impression à l'aide de P-touch Editor.....	25

Mac.....	27
Lancement de P-touch Editor.....	27
Modes de fonctionnement.....	28
5 Comment utiliser P-touch Address Book (Windows uniquement)	29
Lancement de P-touch Address Book.....	29
Création d'un nouveau contact.....	31
6 Comment utiliser P-touch Library (Windows uniquement)	33
Démarrage de P-touch Library.....	33
Ouverture et modification de modèles.....	35
Impression de modèles.....	36
Recherche de modèles.....	37
7 Comment mettre à jour les logiciels P-touch	39
Mise à jour de P-touch Editor et P-touch Address Book (Windows uniquement).....	39
Mise à jour du micrologiciel.....	41
Windows.....	41
Mac.....	43
 Section III Annexe	
8 Réinitialisation de l'imprimante d'étiquettes	46
Réinitialisation des paramètres d'origine de l'appareil à l'aide des boutons de l'imprimante d'étiquettes.....	46
Réinitialiser les paramètres de l'appareil à l'aide de l'outil de paramétrage d'imprimante.....	46
9 Maintenance	47
Nettoyage de l'extérieur de l'unité.....	47
Nettoyage de l'orifice de sortie des étiquettes.....	47
Nettoyage automatique de la tête d'impression.....	47
10 Dépannage	48
Présentation.....	48
Problèmes d'installation du pilote (Windows).....	48
Indications des voyants.....	49
Problèmes d'impression.....	50
Informations de version.....	54
11 Spécifications du produit	55
Spécifications de l'imprimante d'étiquettes.....	55
Environnement d'exploitation.....	55

12 Imprimer directement depuis d'autres logiciels Windows 56

Installation du pilote d'imprimante	56
Onglet De base.....	57
Onglet Autre	58
Imprimer depuis d'autres logiciels Windows.....	59



Opérations de base

Installation de l'imprimante d'étiquettes	2
Impression depuis un ordinateur (P-touch Editor)	8
Modification des paramètres de l'imprimante d'étiquettes	12

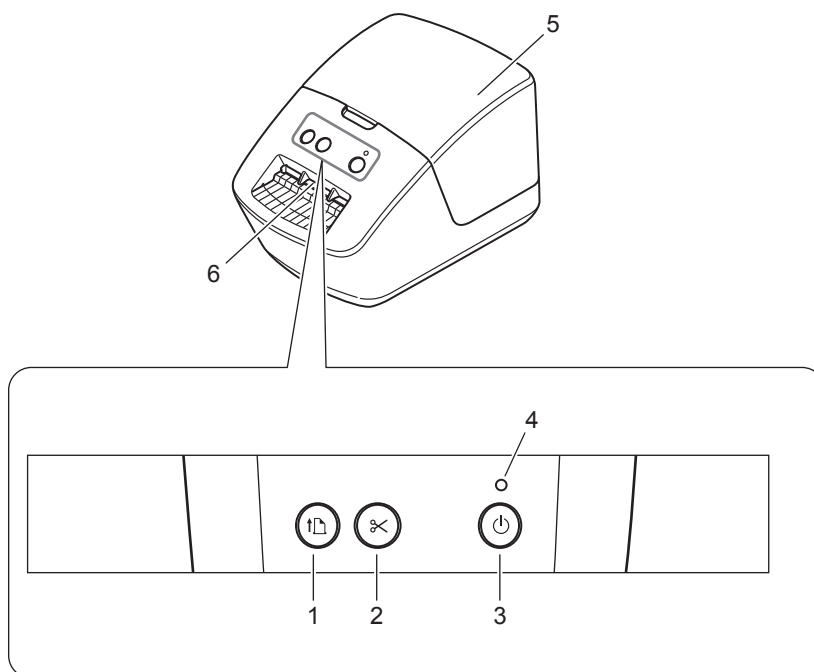
1

Installation de l'imprimante d'étiquettes

1

Description des pièces

Avant

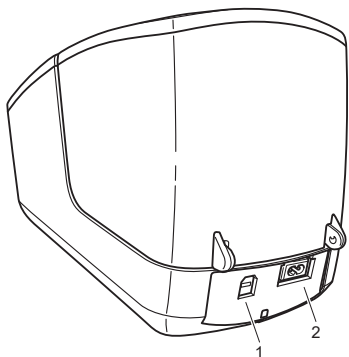


- 1 Bouton d'avance papier
- 2 Bouton de découpe
- 3 Bouton d'alimentation

- 4 Voyant d'état
- 5 Couverture du compartiment à rouleau DK
- 6 Fente de sortie des étiquettes

Arrière

1



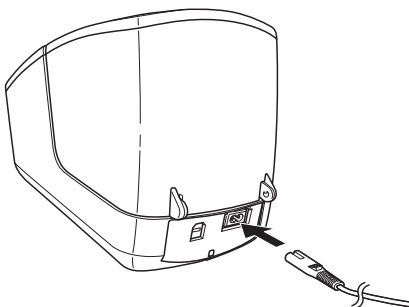
1 Port USB

2 Port d'alimentation secteur

Connexion du cordon d'alimentation

Branchez le cordon d'alimentation secteur sur l'imprimante. Branchez ensuite le cordon d'alimentation sur une prise électrique.

1

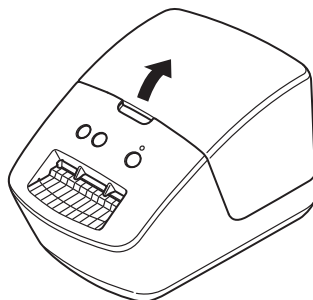


IMPORTANT

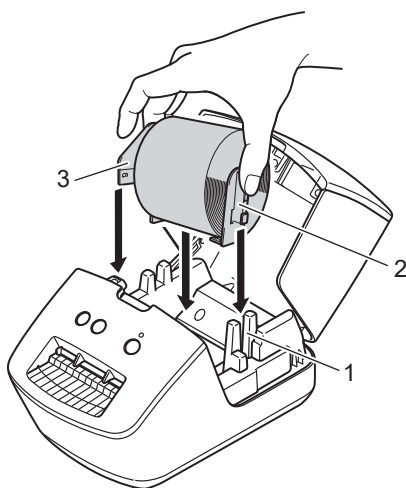
N'utilisez pas votre imprimante dans des lieux où les tensions d'alimentation électrique sont différentes de la tension spécifiée de l'appareil. Pour les spécifications détaillées de la tension correspondant à votre appareil, voir *Spécifications du produit* à la page 55.

Chargement du rouleau DK

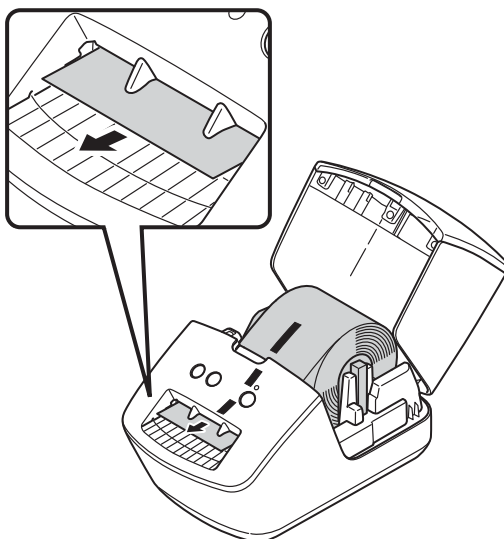
- 1 Tenez l'imprimante par l'avant et soulevez fermement le couvercle du compartiment à rouleau DK pour l'ouvrir.



- 2 Placez le rouleau DK dans le guide-bobine (1).
 - Vérifiez que le bras de la bobine (2) est fermement inséré dans le guide-bobine.
 - Vérifiez que le Stabilisateur (3) glisse bien dans l'encoche de l'imprimante.

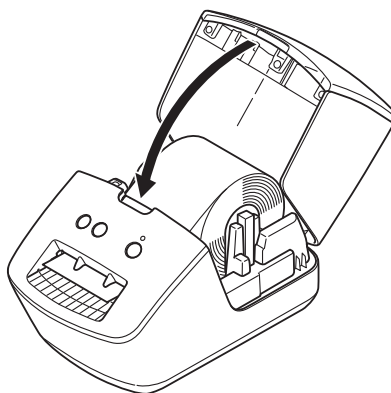


- 3 Faites passer le rouleau DK dans l'imprimante.
- Alignez le bord du rouleau DK avec le bord relevé de la fente de sortie des étiquettes.
 - Vérifiez que le rouleau DK est bien droit de manière à ce que les étiquettes ne sortent pas de travers.



- Poussez la première étiquette dans la fente de sortie jusqu'à ce que l'extrémité sorte de la fente, comme illustré.

- 4 Fermez le couvercle du compartiment à rouleau DK.



IMPORTANT

- Ne laissez pas d'étiquettes imprimées dans l'imprimante. Cela provoquerait en effet un bouchage des étiquettes.
- Lorsque vous n'utilisez pas l'imprimante, retirez le rouleau DK de l'intérieur de l'imprimante, puis fermez le couvercle du compartiment à rouleau DK pour éviter que de la poussière et des corps étrangers n'entrent dans l'appareil.

Mise sous/hors tension

1

Mise sous tension : appuyez sur le bouton d'alimentation (⏻) pour allumer l'imprimante. Le voyant d'état s'allume en vert.

IMPORTANT

- Si l'étiquette prédécoupée DK est installée, l'extrémité de l'étiquette est automatiquement alignée quand vous appuyez sur le bouton d'alimentation.
 - Si vous placez une étiquette différente, appuyez sur le bouton d'avance papier (↵) pour aligner l'extrémité de l'étiquette.
-

Mise hors tension : appuyez à nouveau sur le bouton d'alimentation (⏻) et maintenez-le enfoncé pour éteindre l'imprimante.

Installer le pilote d'imprimante et les logiciels sur un ordinateur

Pour imprimer depuis votre ordinateur Windows ou votre Mac, installez le pilote d'imprimante, P-touch Editor et d'autres applications sur votre ordinateur.

Logiciels pour Windows :

Pilote d'imprimante, P-touch Editor, P-touch Address Book, P-touch Update Software et Outil de paramétrage d'imprimante

Logiciels pour Mac :

Pilote d'imprimante, P-touch Editor, P-touch Update Software et Printer Setting Tool (Outil de paramétrage d'imprimante)



Remarque

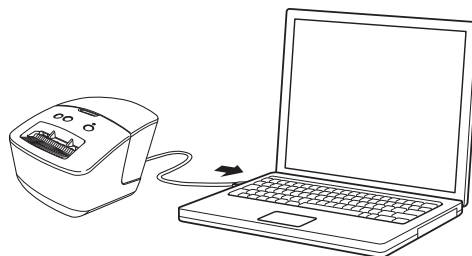
Si l'ordinateur n'est pas connecté à Internet, consultez *Installer le pilote d'imprimante et les logiciels sur un ordinateur non connecté à Internet* à la page 11.

- 1 Consultez install.brother pour télécharger les manuels et le programme d'installation de la dernière version des logiciels.
- 2 Double-cliquez sur le fichier EXE (Windows) ou DMG (Mac) téléchargé et suivez les instructions à l'écran pour effectuer l'installation.
- 3 Fermez la boîte de dialogue une fois l'installation terminée.

Connexion de l'imprimante d'étiquettes à un ordinateur

Vous pouvez connecter l'imprimante à un ordinateur Windows ou à un Mac en utilisant un câble USB.

- 1 Assurez-vous que l'imprimante est éteinte avant de brancher le câble USB.
- 2 Connectez le câble USB au port USB situé à l'arrière de l'imprimante et à l'ordinateur.



- 3 Allumez l'imprimante.

Impression depuis un ordinateur

Applications disponibles

Un certain nombre d'applications et de fonctions sont disponibles pour vous permettre d'utiliser l'imprimante de façon efficace.

Vous devez installer le pilote d'imprimante pour utiliser ces applications.

Consultez [install.brother](#) pour télécharger le programme d'installation des applications et du pilote d'imprimante.

Application	Windows	Mac	Fonctionnalités
P-touch Editor	✓	✓	Permet de concevoir et d'imprimer des étiquettes personnalisées avec les outils de dessin intégrés, du texte utilisant différents styles et polices, des images importées et des codes-barres.
P-touch Library	✓		Permet de gérer et d'imprimer des modèles P-touch Editor. Vous pouvez utiliser P-touch Library pour imprimer des modèles. Cette application est installée avec P-touch Editor.
P-touch Update Software	✓	✓	Permet de mettre vos logiciels à jour.
P-touch Address Book	✓		Permet d'imprimer des étiquettes depuis une base de données d'adresses.
Outil de paramétrage d'imprimante (Printer Setting Tool)	✓	✓	Permet de spécifier les paramètres de l'imprimante depuis un ordinateur.

Création d'étiquettes depuis un ordinateur



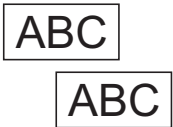
Cette imprimante offre différents modes d'impression.

Les étapes suivantes décrivent la procédure d'impression depuis un ordinateur via P-touch Editor ou P-touch Address Book.

- 1 Lancez P-touch Editor ou P-touch Address Book, puis ouvrez le document à imprimer.
- 2 Créez un modèle d'étiquette.
- 3 Vérifiez les options de découpe.
- 4 Sélectionnez **Fichier > Imprimer** ou cliquez sur l'icône **Imprimer**.

Options de découpe

Les options de découpe vous permettent de spécifier les paramètres d'avancée et de coupe de l'élément lors de son impression. Utilisez le pilote d'imprimante pour sélectionner l'option de découpe à utiliser lorsque vous imprimez depuis l'ordinateur.

Découpe auto	Coupe en fin	Image
Non	Oui	
Non	Non	
Oui	Oui ou Non	

Application des étiquettes

- 1 Décollez le papier de support de l'étiquette.
- 2 Positionnez l'étiquette et appuyez fermement de haut en bas avec un doigt afin de l'appliquer.



Remarque

Les étiquettes peuvent avoir des difficultés à adhérer aux surfaces humides, sales ou irrégulières. Les étiquettes peuvent facilement se décoller de ce genre de surfaces.

Installer le pilote d'imprimante et les logiciels sur un ordinateur non connecté à Internet

- 1 Sur un ordinateur connecté à Internet, visitez support.brother.com, sélectionnez votre modèle et ouvrez la page **Téléchargement**.
- 2 Sélectionnez le système d'exploitation de l'ordinateur non connecté à Internet.
- 3 Téléchargez les fichiers dont vous avez besoin.

IMPORTANT

Vous devez au moins télécharger le dernier pilote d'imprimante et P-touch Editor sur l'ordinateur pour utiliser l'imprimante.

Windows

- N'utilisez pas **Installation Logiciel(s)/Document(s)**, car il nécessite une connexion Internet active.
- Téléchargez chaque type de logiciel individuellement, par exemple le **pilote d'imprimante** ou **P-touch Editor**.

Mac

Téléchargez le **package logiciel complet**.

- 4 Copiez le fichier EXE (pour Windows) ou DMG (pour Mac) téléchargé du dossier Téléchargements sur un support amovible (par exemple une clé USB ou un CD-ROM).
- 5 Copiez les fichiers téléchargés du support amovible sur l'ordinateur non connecté à Internet.
- 6 Double-cliquez sur les fichiers téléchargés et suivez les instructions à l'écran pour effectuer l'installation.
- 7 Fermez la boîte de dialogue une fois l'installation terminée.

Outil de paramétrage d'imprimante sous Windows

Utilisez l'Outil de paramétrage d'imprimante pour spécifier les paramètres de communication de l'imprimante, les paramètres de l'appareil et les paramètres de P-touch Template depuis un ordinateur fonctionnant sous Windows.



Remarque

L'outil de paramétrage d'imprimante peut être installé avec le programme d'installation des logiciels et de la documentation. Pour plus d'informations, voir *Installer le pilote d'imprimante et les logiciels sur un ordinateur* à la page 8.

Avant d'utiliser l'Outil de paramétrage d'imprimante

- Veillez à ce que le cordon d'alimentation secteur soit connecté à l'imprimante et à une prise électrique.
- Vérifiez que le pilote d'imprimante a été correctement installé et que vous pouvez imprimer.
- Connectez votre imprimante à un ordinateur avec un câble USB.

Utilisation de l'Outil de paramétrage d'imprimante sous Windows

1 Connectez l'imprimante que vous souhaitez configurer à l'ordinateur.

2 Lancez l'Outil de paramétrage d'imprimante.

■ **Sous Windows 7 :**

Cliquez sur **Démarrer > Tous les programmes > Brother > Label & Mobile Printer > Printer Setting Tool** (Outil de paramétrage d'imprimante).

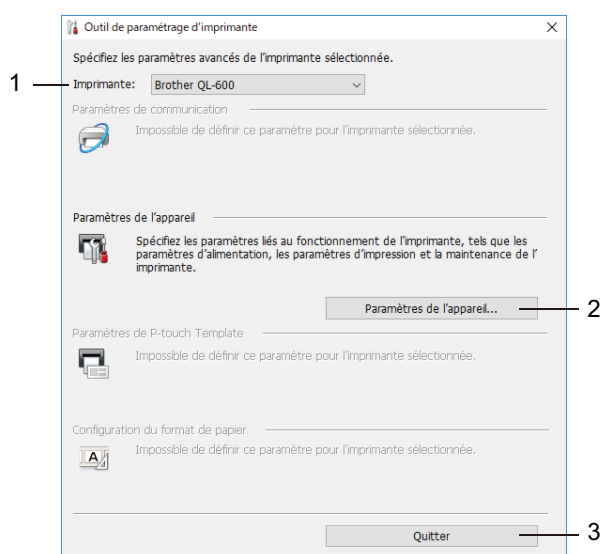
■ **Sous Windows 8 / Windows 8.1 :**

Depuis l'écran **Applications**, cliquez sur **Printer Setting Tool** (Outil de paramétrage d'imprimante).

■ **Sous Windows 10 :**

Cliquez sur **Démarrer > Brother > Printer Setting Tool** (Outil de paramétrage d'imprimante).

La fenêtre principale apparaît.



1 Imprimante

Répertorie les imprimantes connectées.

2 Paramètres de l'appareil

Permet de spécifier les paramètres de l'appareil. Par exemple, les paramètres d'alimentation.

3 Quitter

Ferme la fenêtre.

- 3 Vérifiez que l'imprimante à configurer s'affiche à côté de **Imprimante**. Si une autre imprimante s'affiche, sélectionnez l'imprimante souhaitée dans la liste déroulante.
- 4 Sélectionnez les paramètres que vous souhaitez modifier, puis spécifiez ou modifiez les paramètres dans la boîte de dialogue.
Pour obtenir des informations détaillées sur les boîtes de dialogue de paramètres, consultez les sections *Paramètres de l'appareil sous Windows* à la page 15.
- 5 Cliquez sur **Appliquer** pour appliquer les paramètres à l'imprimante.
- 6 Cliquez sur **Quitter** dans la fenêtre principale pour terminer la spécification des paramètres.

IMPORTANT

Utilisez Outil de paramétrage d'imprimante pour configurer l'imprimante *uniquement* lorsque celle-ci est en veille. Des dysfonctionnements peuvent survenir si vous tentez de configurer l'imprimante alors qu'elle traite une tâche.

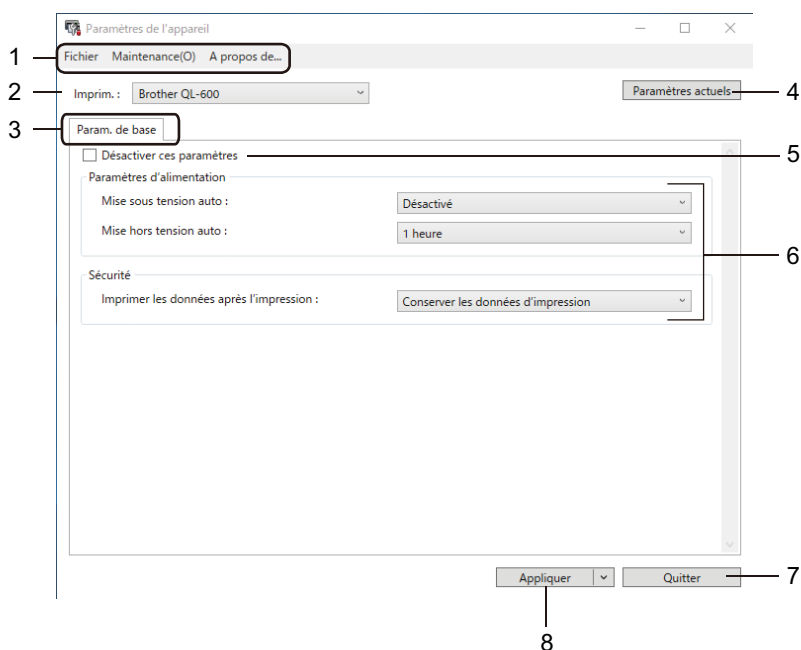
Paramètres de l'appareil sous Windows

Utilisez les **Paramètres de l'appareil** dans Outil de paramétrage d'imprimante pour spécifier ou modifier les paramètres lorsque vous connectez l'imprimante et l'ordinateur avec un câble USB. Vous pouvez non seulement modifier les paramètres d'appareil d'une imprimante, mais aussi appliquer les mêmes paramètres à plusieurs imprimantes.

Lorsque vous imprimez depuis un logiciel, vous pouvez spécifier différents paramètres d'impression dans le pilote d'imprimante. Si vous souhaitez néanmoins spécifier des paramètres plus avancés, vous pouvez utiliser la boîte de dialogue **Paramètres de l'appareil** de l'Outil de paramétrage d'imprimante.

Lorsque vous ouvrez **Paramètres de l'appareil**, les paramètres actuels de l'imprimante sont récupérés et affichés. Si ces paramètres ne peuvent pas être récupérés, les paramètres précédents sont affichés. Si les paramètres actuels ne peuvent pas être récupérés et qu'aucun paramètre n'a été spécifié précédemment, les paramètres d'origine de l'appareil apparaissent.

Boîte de dialogue Paramètres



1 Barre de menus

Les commandes sont classées par fonction sous chaque menu (Fichier, Maintenance et A propos... de).


2 Imprim.

Permet de spécifier l'imprimante que vous souhaitez configurer.

3 Onglets des paramètres


Contiennent des paramètres, qui peuvent être spécifiés ou modifiés.

Remarque


Si  s'affiche sur un onglet, cela signifie que les paramètres de cet onglet ne peuvent pas être modifiés. En outre, les paramètres de l'onglet en question ne seront pas appliqués à l'imprimante même si vous cliquez sur **Appliquer**. Les paramètres de l'onglet ne seront ni enregistrés ni exportés lorsque vous utilisez les commandes **Enregistrer dans le fichier de commande** ou **Exporter**.


4 Paramètres actuels

Récupère les paramètres de l'imprimante actuellement connectée et les affiche dans la boîte de dialogue.

Les paramètres des onglets affichant l'icône  seront également récupérés.

5 Désactiver ces paramètres

Lorsque vous cochez cette case,  s'affiche sur l'onglet, et il est alors impossible de spécifier ou de modifier les paramètres.

Les paramètres d'un onglet dans lequel  s'affiche ne seront pas appliqués à l'imprimante, même si vous cliquez sur **Appliquer**. En outre, les paramètres de l'onglet ne seront ni enregistrés ni exportés lorsque vous utilisez la commande **Exporter**.

6 Paramètres

Affiche les paramètres actuels.

7 Quitter

Quitte les **Paramètres de l'appareil** et revient à la fenêtre principale de l'Outil de paramétrage d'imprimante.

8 Appliquer

Applique les paramètres à l'imprimante.

Pour afficher les paramètres actuellement utilisés, sélectionnez **Vérifier paramétrage** dans la liste déroulante.

Barre de menus

Options du menu **Fichier**

- **Appliquer les paramètres à l'imprimante**
Applique les paramètres à l'imprimante.
- **Vérifier paramétrage**
Affiche les paramètres actuels.
- **Importer**
Importe un fichier exporté.
- **Exporter**
Enregistre les paramètres actuels dans un fichier.

Options du menu **Maintenance**



Remarque

Vous devez disposer des privilèges d'administrateur pour l'ordinateur ou l'imprimante pour afficher certains éléments. Vérifiez que vous disposez des privilèges d'administrateur pour l'imprimante. Pour ce faire, cliquez sur le menu **Propriétés de l'imprimante**, puis sur l'onglet **Sécurité**.

- **Restaurer les paramètres d'origine**
Réinitialise les paramètres de l'appareil dans l'onglet Param. de base aux valeurs d'origine.
- **Paramètres d'option**
Si la case à cocher **Ne pas afficher de message d'erreur si les paramètres actuels ne peuvent pas être récupérés au démarrage** est sélectionnée, aucun message n'est affiché la fois suivante.

Onglet Param. de base

- **Mise sous tension auto**
Indique si l'imprimante s'allume automatiquement lorsque le cordon d'alimentation secteur est branché sur une prise électrique.
- **Mise hors tension auto**
Spécifie la période qui s'écoule avant que l'imprimante s'éteigne automatiquement.
- **Imprimer les données après l'impression**
Permet d'indiquer si les données d'impression seront ou non effacées après l'impression.

Application des changements de paramètres à plusieurs imprimantes d'étiquettes

- 1 Après avoir appliqué les paramètres à la première imprimante, déconnectez-la de votre ordinateur, puis connectez la seconde imprimante.
- 2 Sélectionnez l'imprimante qui vient d'être connectée dans la liste déroulante **Imprim.**
- 3 Cliquez sur **Appliquer**. Les paramètres appliqués à la première imprimante le sont également à la seconde.
- 4 Répétez les étapes 1 à 3 pour toutes les imprimantes dont vous souhaitez changer les paramètres.



Remarque

Pour enregistrer les paramètres actuels dans un fichier, cliquez sur **Fichier > Exporter**.

Vous pouvez appliquer les mêmes paramètres à une autre imprimante en cliquant sur **Fichier > Importer**, puis en sélectionnant le fichier de paramètres exporté. Pour plus d'informations, voir *Paramètres de l'appareil sous Windows* à la page 15.

Printer Setting Tool pour Mac

Printer Setting Tool (Outil de paramétrage d'imprimante) vous permet de spécifier les paramètres de communication et autres paramètres de l'imprimante depuis un Mac. Vous pouvez non seulement modifier les paramètres d'appareil d'une imprimante, mais aussi appliquer les mêmes paramètres à plusieurs imprimantes.



Remarque

L'outil de paramétrage d'imprimante peut être installé avec le programme d'installation des logiciels et de la documentation. Pour plus d'informations, voir *Installer le pilote d'imprimante et les logiciels sur un ordinateur* à la page 8.

3

Avant d'utiliser Printer Setting Tool

- Veillez à ce que le cordon d'alimentation secteur soit connecté à l'imprimante et à une prise électrique.
- Vérifiez que le pilote d'imprimante a été correctement installé et que vous pouvez imprimer.
- Connectez votre imprimante à un ordinateur avec un câble USB.

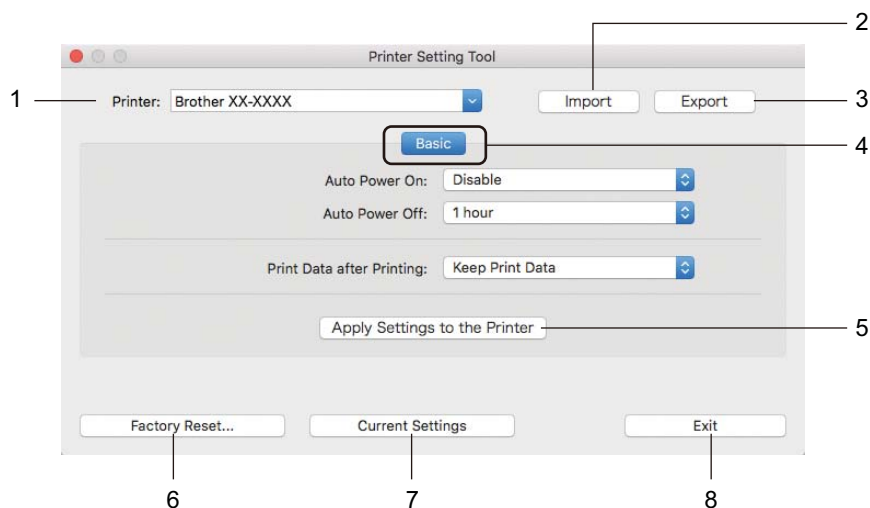
Utilisation de Printer Setting Tool pour Mac

- 1 Connectez l'imprimante que vous souhaitez configurer à l'ordinateur.
- 2 Cliquez sur **Macintosh HD > Applications > Brother > Printer Setting Tool** (Outil de paramétrage d'imprimante) > **Printer Setting Tool.app**.
La fenêtre **Printer Setting Tool** (Outil de paramétrage d'imprimante) s'affiche.
- 3 Vérifiez que l'imprimante à configurer s'affiche à côté de **Printer** (Imprimante). Si une autre imprimante s'affiche, sélectionnez l'imprimante souhaitée dans la liste déroulante.
- 4 Sélectionnez un des onglets des paramètres, puis spécifiez ou modifiez les paramètres souhaités.
- 5 Cliquez sur **Apply Settings to the Printer** (Appliquer les paramètres à l'imprimante) pour appliquer les paramètres à l'imprimante.
- 6 Cliquez sur **Exit** (Quitter).

IMPORTANT

Utilisez Printer Setting Tool (Outil de paramétrage d'imprimante) pour configurer l'imprimante *uniquement* lorsque celle-ci est en veille. Des dysfonctionnements peuvent survenir si vous tentez de configurer l'imprimante alors qu'elle traite une tâche.

Boîte de dialogue Paramètres



1 Printer (Imprimante)

Répertorie les imprimantes connectées.

2 Import (Importer)

Importe les paramètres depuis un fichier.

3 Export (Exporter)

Enregistre les paramètres actuels dans un fichier.

4 Onglets des paramètres

Contiennent des paramètres que vous pouvez spécifier ou modifier.

5 Apply Settings to the Printer (Appliquer les paramètres à l'imprimante)

Applique les paramètres à l'imprimante.

6 Factory Reset (Réinitialisation usine)

Réinitialise les paramètres de l'appareil dans l'onglet Basic (De base) aux valeurs d'origine.

7 Current Settings (Paramètres actuels)

Récupère les paramètres de l'imprimante actuellement connectée et les affiche dans la boîte de dialogue.

8 Exit (Quitter)

Quitte le Printer Setting Tool (Outil de paramétrage d'imprimante).

Onglet Basic (De base)

- **Auto Power On (Mise sous tension auto)**

Indique si l'imprimante s'allume automatiquement lorsque le cordon d'alimentation secteur est branché sur une prise électrique.

- **Auto Power Off (Mise sous tension auto)**

Permet de spécifier le délai qui s'écoule avant que l'imprimante ne s'éteigne automatiquement, lorsqu'elle est branchée sur une prise électrique.

- **Print Data after Printing (Imprimer les données après l'impression)**

Permet d'indiquer si les données d'impression seront ou non effacées après l'impression.

3

Application des changements de paramètres à plusieurs imprimantes d'étiquettes

- 1 Après avoir appliqué les paramètres à la première imprimante, déconnectez l'imprimante de l'ordinateur, puis connectez la seconde imprimante à l'ordinateur.
- 2 Sélectionnez l'imprimante qui vient d'être connectée dans la liste déroulante **Printer** (Imprimante).
- 3 Cliquez sur **Apply Settings to the Printer** (Appliquer les paramètres à l'imprimante). Les paramètres appliqués à la première imprimante le sont également à la seconde.
- 4 Répétez les étapes 1 à 3 pour toutes les imprimantes dont vous souhaitez changer les paramètres.



Remarque

Pour enregistrer les paramètres actuels dans un fichier, cliquez sur **Export** (Exporter).

Ces mêmes paramètres peuvent être appliqués à une autre imprimante en cliquant sur **Import** (Importer), puis en sélectionnant le fichier des paramètres exportés. Pour plus d'informations, voir *Boîte de dialogue Paramètres* à la page 20.



Application


Comment utiliser P-touch Editor	23
Comment utiliser P-touch Address Book (Windows uniquement)	29
Comment utiliser P-touch Library (Windows uniquement)	33
Comment mettre à jour les logiciels P-touch	39

Pour utiliser votre imprimante d'étiquettes avec votre ordinateur, installez P-touch Editor et le pilote d'imprimante.

Pour les dernières versions des pilotes et du logiciel, visitez le support.brother.com et accédez à la page **Téléchargement** de votre modèle.

Windows

Lancement de P-touch Editor

1 Lancez P-touch Editor .

■ **Sous Windows 7 :**

Cliquez sur **Démarrer > Tous les programmes > Brother P-touch > P-touch Editor 5.2**, ou double-cliquez sur l'icône de raccourci **P-touch Editor 5.2** présente sur le bureau.

■ **Sous Windows 8 / Windows 8.1 :**

Cliquez sur **P-touch Editor 5.2** sur l'écran **Applications** ou double-cliquez sur l'icône **P-touch Editor 5.2** sur le bureau.

■ **Sous Windows 10 :**

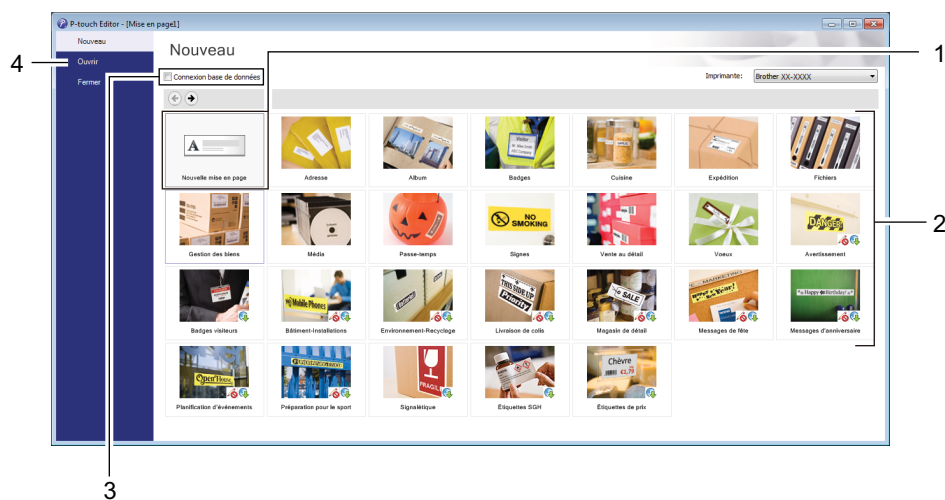
Cliquez sur **Démarrer > P-touch Editor 5.2** sous **Brother P-touch**, ou double-cliquez sur l'icône **P-touch Editor 5.2** sur le bureau.

2 Lorsque P-touch Editor démarre, choisissez entre créer une nouvelle mise en page et en ouvrir une existante.

 **Remarque**

Pour modifier le comportement de P-touch Editor lors de son lancement, cliquez sur **Outils > Options** dans la barre de menus de l'application pour afficher la boîte de dialogue **Options**. Sur le côté gauche, sélectionnez l'en-tête **Général**, puis le paramètre souhaité dans la zone de liste **Opérations** située sous **Configuration du démarrage**. Le paramètre d'origine est **Afficher une nouvelle vue**.

3 Sélectionnez l'une des options affichées :

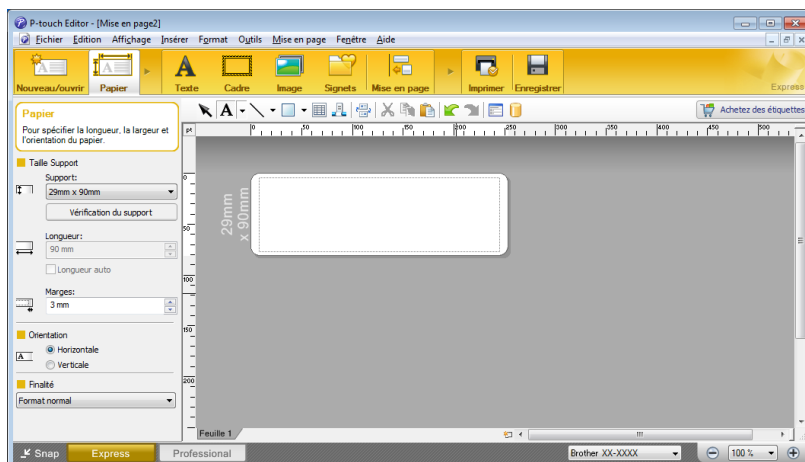


- 1 Pour créer une nouvelle mise en page, double-cliquez sur **Nouvelle mise en page**, ou cliquez sur **Nouvelle mise en page** puis sur →.
- 2 Pour créer une mise en page à l'aide d'une mise en page prédéfinie, double-cliquez sur un bouton de catégorie, ou sélectionnez un bouton de catégorie puis cliquez sur →.
- 3 Pour associer une mise en page prédéfinie à une base de données, cochez la case **Connexion base de données**.
- 4 Pour ouvrir une mise en page existante, cliquez sur **Ouvrir**.

Impression à l'aide de P-touch Editor

■ Mode Express

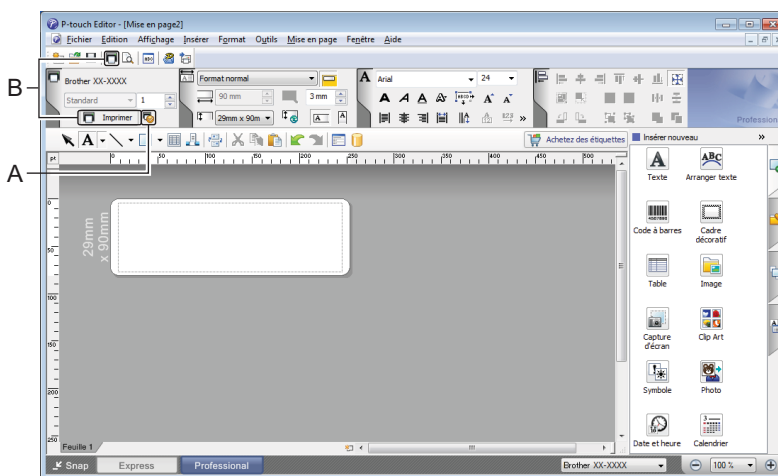
Ce mode vous permet de créer rapidement des mises en page contenant du texte et des images.



Configurez les Paramètres d'impression sur l'écran Imprimer avant de procéder à une impression. Pour imprimer, cliquez sur **Fichier > Imprimer** dans la barre de menus, ou cliquez sur l'icône Imprimer.

■ Mode Professional

Ce mode permet de créer des mises en page à l'aide de nombreux outils et options avancés.



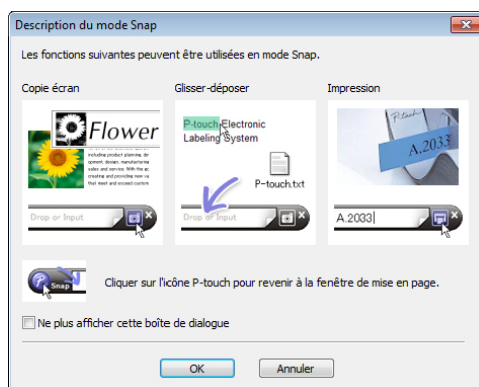
Configurez les Paramètres d'impression sur l'écran Imprimer avant de procéder à une impression. Pour imprimer, cliquez sur **Fichier > Imprimer** dans la barre de menus, ou cliquez sur l'icône Imprimer (A).

En outre, cliquez sur l'icône **Imprimer** (B) pour commencer à imprimer sans modifier les paramètres d'impression.

■ Mode Snap

Ce mode permet de capturer tout ou partie du contenu de l'écran de l'ordinateur, de l'imprimer en tant qu'image et de l'enregistrer en vue d'une utilisation ultérieure.

- 1 Cliquez sur le bouton de sélection du mode **Snap**.
La boîte de dialogue **Description du mode Snap** s'affiche.



- 2 Cliquez sur **OK**.
La palette du mode **Snap** apparaît.



Mac

Lancement de P-touch Editor

Double-cliquez sur **Macintosh HD > Applications**, puis double-cliquez sur l'icône de l'application

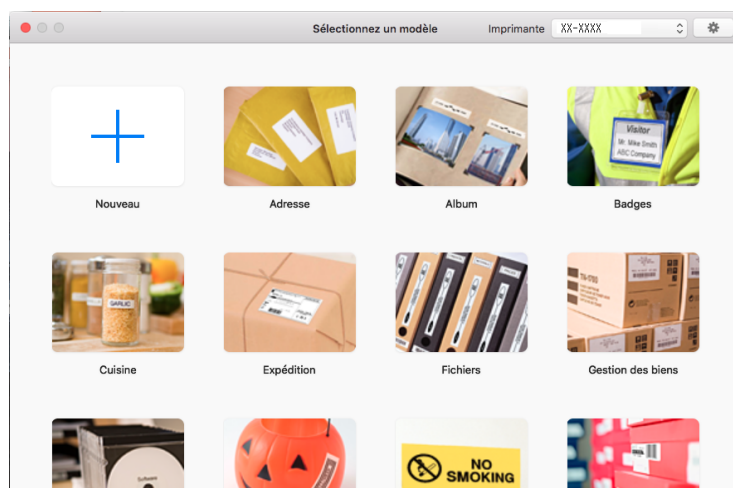
P-touch Editor .



Remarque

Si vous utilisez un Mac, vous ne pouvez pas transférer sur l'imprimante les données d'étiquette créées avec P-touch Editor.

Lorsque P-touch Editor démarre, choisissez entre créer une nouvelle mise en page et en ouvrir une existante.

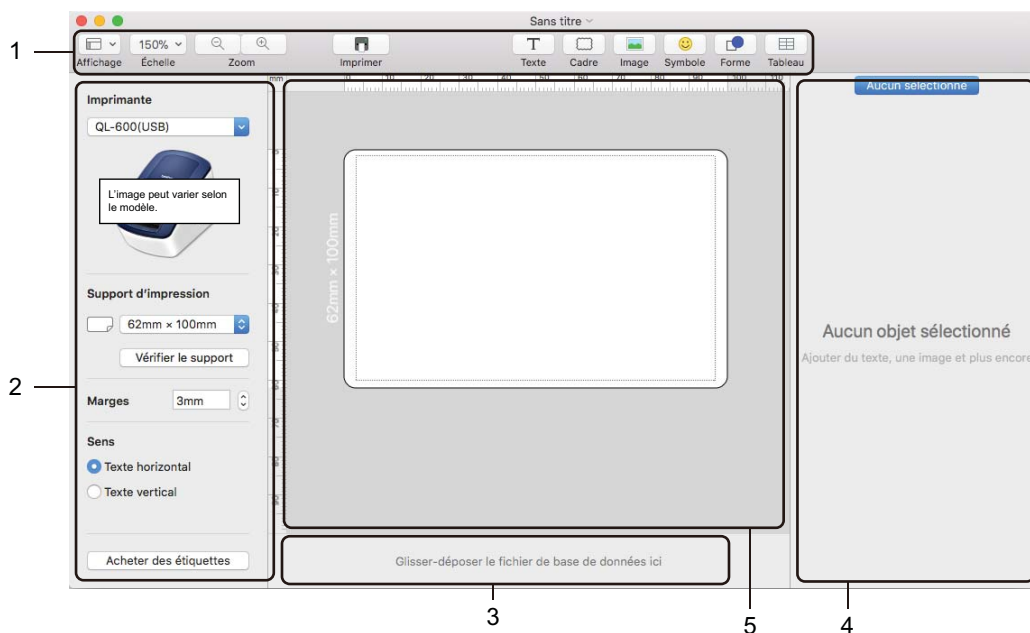


Modes de fonctionnement

■ Mode Standard

Ce mode vous permet de créer des étiquettes contenant du texte et des images.

Le mode Standard est composé des sections suivantes :



1 Barre d'outils

2 Inspecteur d'étiquettes

3 Zone de connexion à la base de données

4 Inspecteur d'objets

5 Fenêtre de mise en page

Comment utiliser P-touch Address Book (Windows uniquement)

Cette section explique comment créer efficacement des étiquettes à partir de contacts, en utilisant P-touch Address Book. Les écrans peuvent varier selon le système d'exploitation que vous utilisez.

(P-touch Address Book n'est pas pris en charge dans certaines langues.)

Lancement de P-touch Address Book

1 Lancement de P-touch Address Book

■ Sous Windows 7 :

Cliquez sur **Démarrer > Tous les programmes > Brother P-touch > P-touch Address Book 1.3**, ou double-cliquez sur l'icône de raccourci **P-touch Address Book 1.3** sur le bureau.

■ Sous Windows 8 / Windows 8.1 :

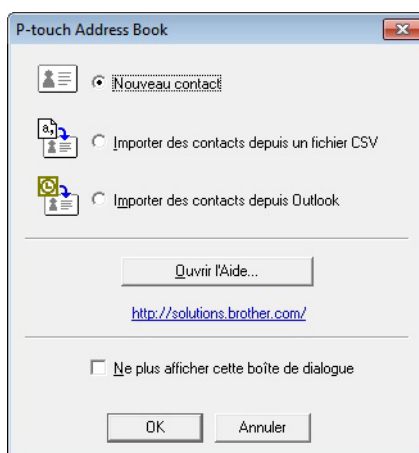
Cliquez sur **P-touch Address Book 1.3** sur l'écran Applications ou double-cliquez sur l'icône **P-touch Address Book 1.3** sur le bureau.

■ Sous Windows 10 :

Cliquez sur **Démarrer > P-touch Address Book 1.3** sous **Brother P-touch**, ou double-cliquez sur l'icône **P-touch Address Book 1.3** sur le bureau.

2 Lorsque P-touch Address Book est lancé, la boîte de dialogue **Démarrage** s'affiche, ce qui vous permet de créer de nouveaux contacts, ou encore d'importer des contacts Outlook et des données au format CSV.

3 Dans la boîte de dialogue **Démarrage**, précisez le fonctionnement de P-touch Address Book souhaité et cliquez sur le bouton **OK**.



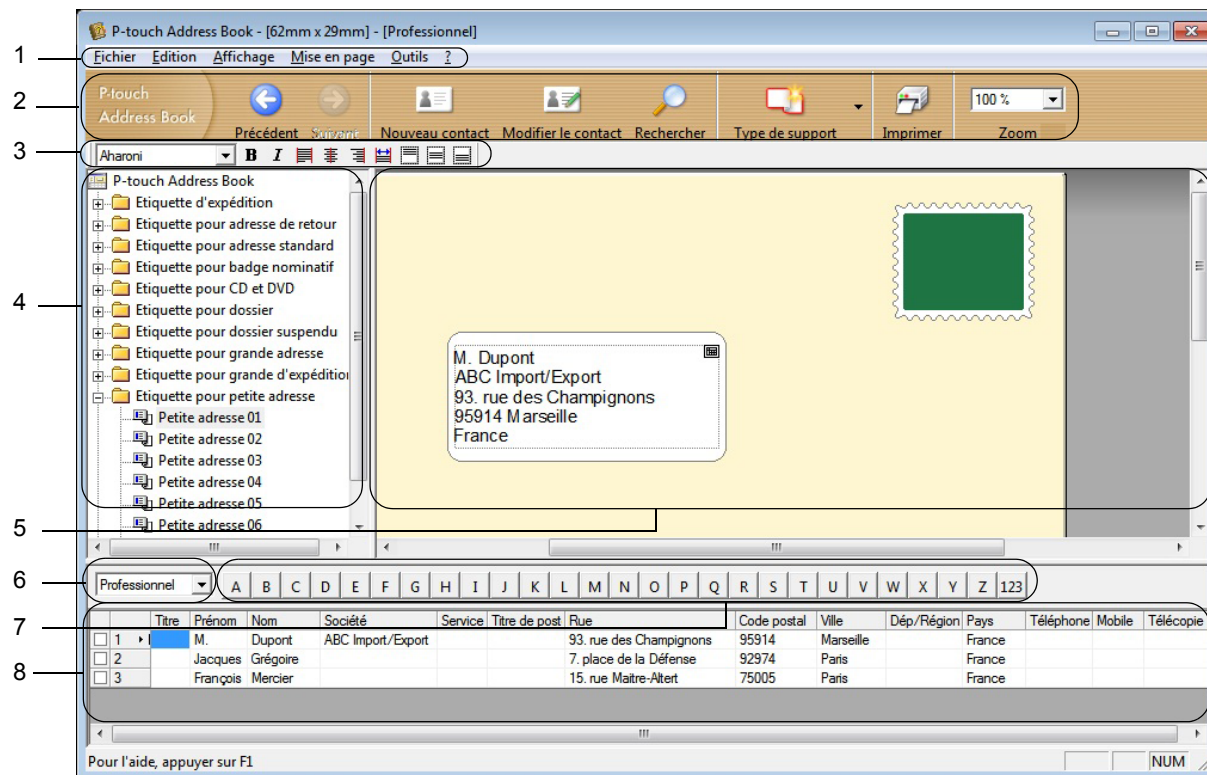
■ Si vous sélectionnez **Nouveau contact**, la boîte de dialogue **Nouveau contact** s'affiche.

■ Si vous sélectionnez **Importer des contacts depuis un fichier CSV** ou **Importer des contacts depuis Outlook**, vous pouvez importer des contacts dans d'autres formats.

- Cliquez sur le bouton **Ouvrir l'Aide...** pour ouvrir les fichiers d'aide de P-touch Address Book. L'aide de P-touch Address Book offre des informations détaillées sur les fonctions disponibles et explique comment utiliser P-touch Address Book.

- Fenêtre de mise en page

La fenêtre de mise en page est composée des sections suivantes :



1 Barre de menus

Les commandes sont classées par fonction dans chaque menu (Fichier, Edition, Affichage, Mise en page et Outils).

2 Barre d'outils standard

Fournit un groupe de commandes fréquemment utilisées (comme Nouveau contact, Modifier le contact, Rechercher ou Imprimer).

3 Barre d'outils de texte

Permet de modifier les caractéristiques du texte, telles que la taille de la police et l'alignement, pour le mettre en forme.

4 Vue de sélection du style de mise en page

Affiche les styles de mise en page enregistrés dans le dossier.

5 Zone de travail de mise en page

Permet d'afficher ou d'éditer une mise en page utilisant le style de mise en page dans la vue de sélection du style de mise en page.

6 Liste déroulante des listes de contacts

Affiche la liste de contacts actuellement spécifiée. Vous pouvez sélectionner **Personnel**, **Professionnel**, **Autre1**, **Autre2** et **Autre3**.

7 Onglet d'index

Vous pouvez effectuer des recherches dans le champ en vue Enregistrements. Cliquez sur **Outils** > **Tri** pour ouvrir la boîte de dialogue **Tri** et précisez le champ souhaité à l'aide de la **Touche1**.


8 Vue Enregistrements

Affiche les données de contacts dans chacun des champs. Ces données peuvent également être éditées (ajoutées, supprimées ou modifiées).

Création d'un nouveau contact

5

Cette section explique comment créer un nouveau contact.







- 1 Cliquez sur **Fichier** > **Nouveau contact**, ou cliquez sur le bouton **Nouveau contact** . La boîte de dialogue **Nouveau contact** s'affiche.
- 2 Saisissez les informations relatives au nouveau contact.

1

2


1 Barre d'outils du formulaire Nouveau contact

Cette barre d'outils propose les commandes suivantes :

Icône	Nom du bouton	Fonction
	Précédent	Affiche le contact précédent.
	Suivant	Affiche le contact suivant.
	Nouveau contact	Affiche la fenêtre du formulaire de nouveau contact.
	Supprimer le contact	Supprime le contact actuellement sélectionné.
	Image	Vous permet d'insérer, pour un contact, une image/photo à partir d'un fichier ou d'un appareil photo connecté à l'ordinateur. Les types de fichiers suivants sont pris en charge : <ul style="list-style-type: none"> • Bitmap (*.bmp, *.dib) • Fichier JPEG (*.jpg, *.jpeg) • Fichier TIFF (décompressé) (*.tif) • Fichier GIF (*.gif) • Icône (*.ico) • Métafichier Windows (*.wmf, *.emf) (Réglage de l'image non autorisé.) • Fichier PNG (*.png)
	Enregistrer et fermer	Enregistre le contact et ferme la boîte de dialogue Nouveau contact .

2 Formulaire de contact

Permet de renseigner les différents éléments, tels que le nom, l'adresse, le numéro de téléphone, les informations professionnelles ainsi que l'adresse e-mail du nouveau contact.

- 3 Une fois la saisie des données terminée, cliquez sur le bouton **Enregistrer et fermer**  pour les sauvegarder.

Comment utiliser P-touch Library (Windows uniquement)

Ce programme vous permet de gérer et d'imprimer des modèles P-touch Editor.

Démarrage de P-touch Library

■ Sous Windows 7 :

Cliquez sur **Démarrer** > **Tous les programmes** > **Brother P-touch** > **P-touch Tools** > **P-touch Library 2.3**.

■ Sous Windows 8 / Windows 8.1 :

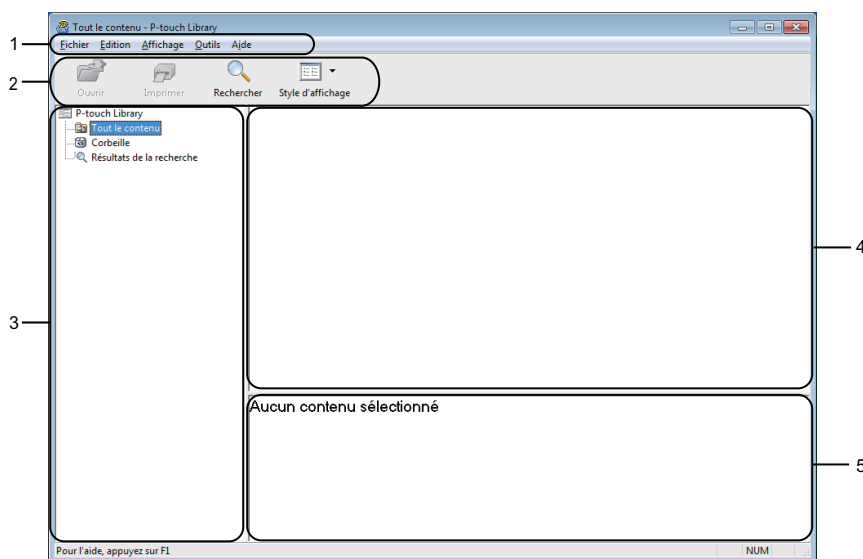
Sur l'écran **Applications**, cliquez sur **P-touch Library 2.3**.

■ Sous Windows 10 :

Cliquez sur **Démarrer** > **P-touch Library 2.3** sous **Brother P-touch**.

La fenêtre principale de P-touch Library s'affiche au lancement.

Fenêtre principale



1 Barre de menus

Donne accès à toutes les commandes disponibles, qui sont classées sous les différents titres de menu (**Fichier**, **Edition**, **Affichage**, **Outils** et **Aide**) suivant leur fonction.

2 Barre d'outils

Donne accès aux commandes fréquemment utilisées.

3 Liste des dossiers

Affiche la liste des dossiers. Lorsque vous sélectionnez un dossier, les modèles qu'il contient s'affichent dans la liste des modèles.





4 Liste des modèles

Affiche la liste des modèles du dossier sélectionné.

5 Aperçu

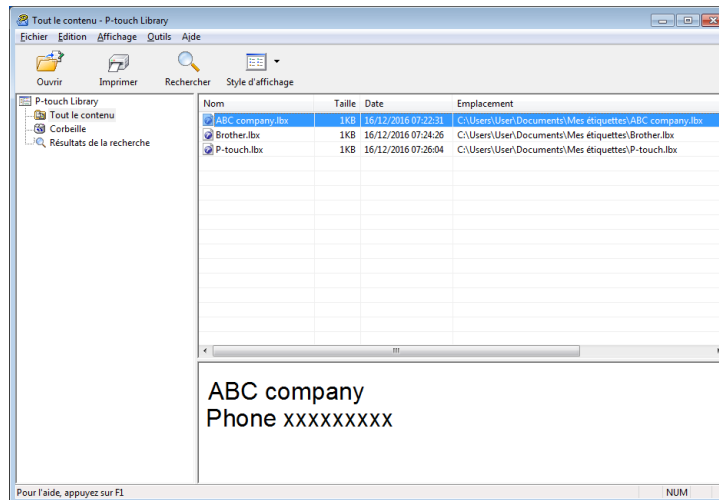
Affiche un aperçu des modèles sélectionnés dans la liste des modèles.

Signification des icônes de la barre d'outils

icône	Nom du bouton	Fonction
	Ouvrir	Ouvre le modèle sélectionné.
	Imprimer	Lorsque vous cliquez sur ce bouton, l'imprimante imprime le modèle sélectionné.
	Rechercher	Permet de rechercher des modèles enregistrés dans P-touch Library.
	Style d'affichage	Permet de modifier le style d'affichage des fichiers.

Ouverture et modification de modèles

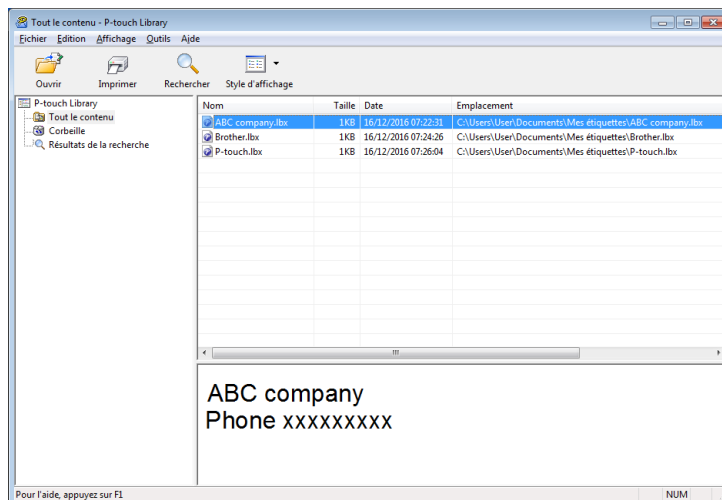
Sélectionnez le modèle à ouvrir ou à modifier, puis cliquez sur **Ouvrir**.



Le programme associé au modèle se lance, vous permettant de modifier le modèle.

Impression de modèles

Sélectionnez le modèle à imprimer, puis cliquez sur **Imprimer**.

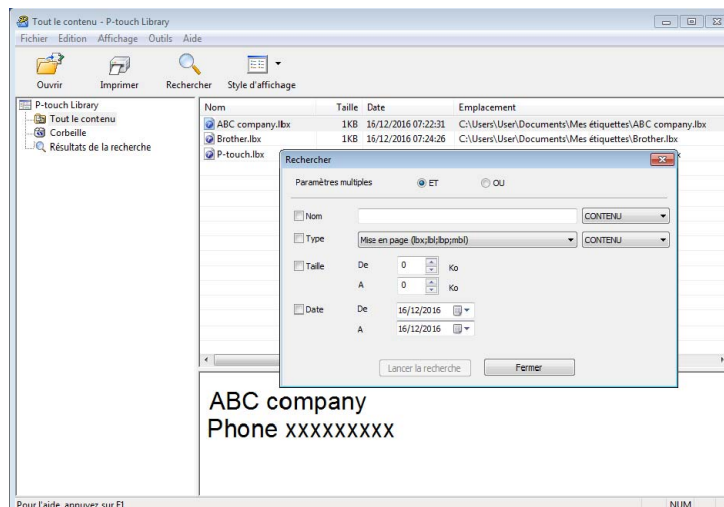


L'imprimante connectée imprime le modèle.

Recherche de modèles

Vous pouvez rechercher des modèles enregistrés dans P-touch Library.

- 1 Cliquez sur **Rechercher**.
La boîte de dialogue **Rechercher** s'affiche.



- 2 Spécifiez les critères de recherche.
Les critères de recherche disponibles sont présentés ci-dessous :

Réglages	Détails
Paramètres multiples	Détermine le mode de recherche utilisé par le programme quand plusieurs critères sont spécifiés. Si vous sélectionnez ET , le programme recherche les fichiers répondant à l'ensemble des critères spécifiés. Si vous sélectionnez OU , le programme recherche les fichiers répondant à l'un des critères spécifiés, quel qu'il soit.
Nom	Recherchez un modèle en spécifiant le nom du fichier.
Type	Recherchez un modèle en spécifiant le type du fichier.
Taille	Recherchez un modèle en spécifiant la taille du fichier.
Date	Recherchez un modèle en spécifiant la date du fichier.

- 3 Cliquez sur **Lancer la recherche**.
La recherche commence et les résultats de la recherche s'affichent.

- 4 Fermez la boîte de dialogue **Rechercher**.
Pour vérifier les résultats de la recherche, cliquez sur **Résultats de la recherche** dans la vue dossiers.



Remarque

Vous pouvez enregistrer des modèles dans P-touch Library en les faisant glisser dans le dossier **Tout le contenu** ou dans la liste des dossiers. Vous pouvez également configurer P-touch Editor pour enregistrer automatiquement des modèles dans P-touch Library à l'aide de la procédure suivante :

- 1 Depuis le menu P-touch Editor, sélectionnez **Outils > Options**.
 - 2 Dans la boîte de dialogue **Options**, cliquez sur **Général > Configuration de l'enregistrement**.
 - 3 Sélectionnez le délai d'enregistrement des modèles créés avec P-touch Editor, puis cliquez sur **OK**.
-

Vous pouvez utiliser P-touch Update Software pour installer la dernière version des logiciels.



Remarque

- Les logiciels et le contenu de ce manuel peuvent être différents.
- N'éteignez pas l'imprimante lors du transfert de données ou de la mise à jour du microprogramme.

Mise à jour de P-touch Editor et P-touch Address Book (Windows uniquement)

IMPORTANT

Installez le pilote d'imprimante avant de mettre à jour P-touch Editor et P-touch Address Book.

1 Lancez P-touch Update Software.

■ Sous Windows 7 :

Double-cliquez sur l'icône **P-touch Update Software**.



Remarque

Vous pouvez également procéder comme suit pour lancer P-touch Update Software :

Cliquez sur **Démarrer > Tous les programmes > Brother P-touch > P-touch Update Software**.

■ Sous Windows 8 / Windows 8.1 :

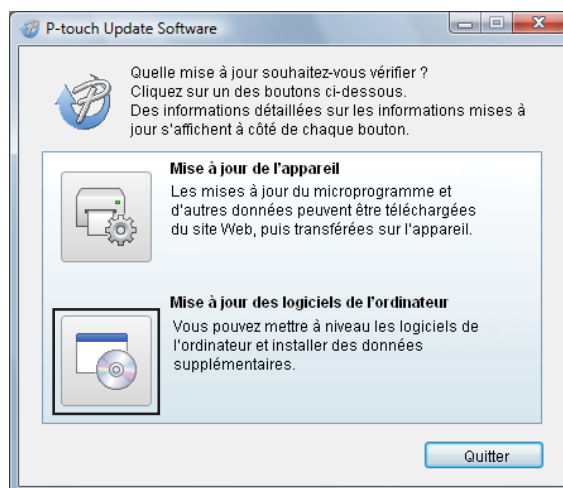
Cliquez sur **P-touch Update Software** sur l'écran **Applications** ou double-cliquez sur **P-touch Update Software** sur le bureau.

■ Sous Windows 10 :

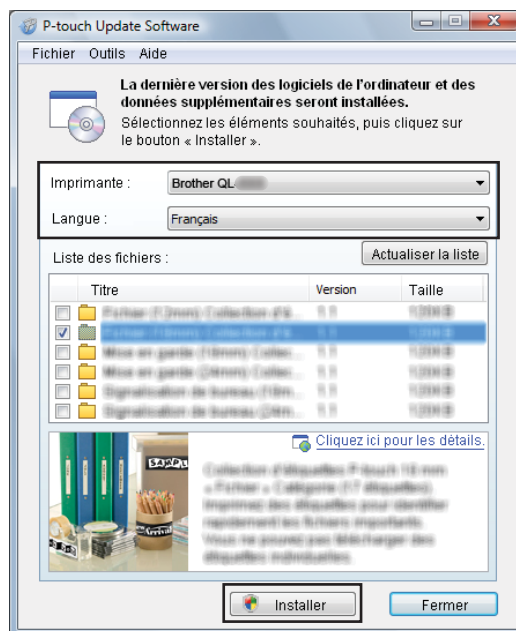
Cliquez sur **Démarrer > Brother P-touch > P-touch Update Software**, ou double-cliquez sur **P-touch Update Software** sur le bureau.



- 2 Cliquez sur l'icône **Mise à jour des logiciels de l'ordinateur**.



- 3 Sélectionnez l'**Imprimante** et la **Langue**, cochez les cases situées à côté de P-touch Editor et de P-touch Address Book, puis cliquez sur **Installer**.



- 4 Un message s'affiche une fois l'installation terminée.

Mise à jour du micrologiciel

IMPORTANT

- Vous devez installer le pilote d'imprimante avant de mettre le microprogramme à jour.
 - N'éteignez pas l'imprimante lors du transfert de données ou de la mise à jour du microprogramme.
 - Fermez toutes les applications en cours d'exécution.
-

Windows

1 Allumez l'imprimante et connectez le câble USB.

2 Lancez P-touch Update Software.

■ **Sous Windows 7 :**

Double-cliquez sur l'icône **P-touch Update Software**.



Remarque

Vous pouvez également procéder comme suit pour lancer P-touch Update Software :

Cliquez sur **Démarrer > Tous les programmes > Brother P-touch > P-touch Update Software**.

■ **Sous Windows 8 / Windows 8.1 :**

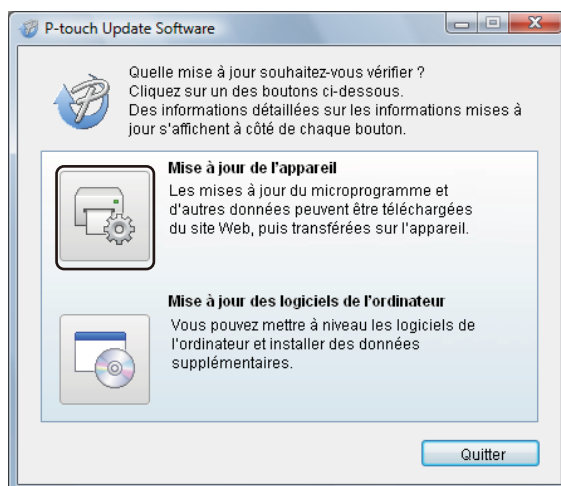
Cliquez sur **P-touch Update Software** sur l'écran **Applications** ou double-cliquez sur **P-touch Update Software** sur le bureau.

■ **Sous Windows 10 :**

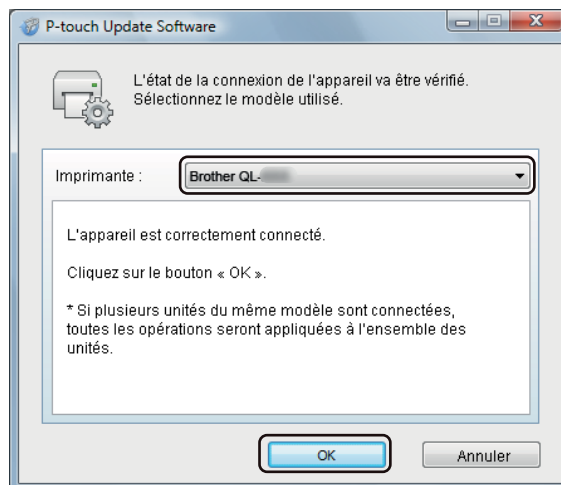
Cliquez sur **Démarrer > Brother P-touch > P-touch Update Software**, ou double-cliquez sur **P-touch Update Software** sur le bureau.



- 3 Cliquez sur l'icône **Mise à jour de l'appareil**.



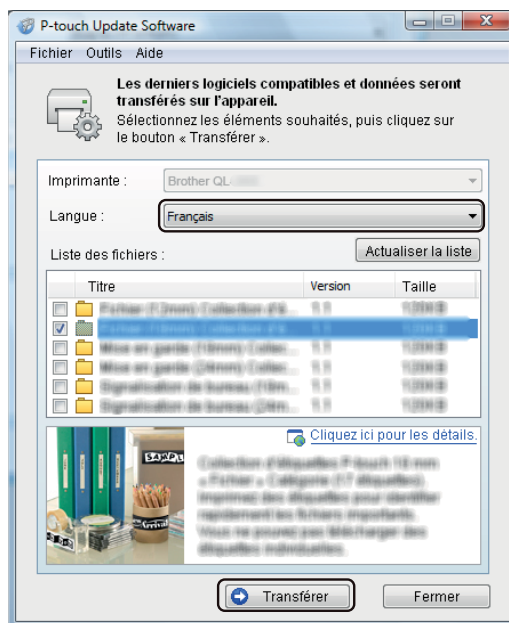
- 4 Sélectionnez l'**Imprimante**, vérifiez que le message **L'appareil est correctement connecté**. s'affiche, puis cliquez sur **OK**.



- 5 Sélectionnez la **Langue**, cochez la case située à côté du microprogramme que vous souhaitez mettre à jour, puis cliquez sur **Transférer**.

IMPORTANT

N'éteignez pas l'imprimante et ne débranchez pas le câble pendant le transfert de données.



- 6 Vérifiez le contenu à mettre à jour, puis cliquez sur **Démarrer** pour lancer la mise à jour. La mise à jour du microprogramme commence.

IMPORTANT

N'éteignez pas l'imprimante et ne débranchez pas le câble pendant le processus de mise à jour.

Mac

- 1 Allumez l'imprimante et connectez le câble USB.
- 2 Double-cliquez sur **Macintosh HD > Applications > P-touch Update Software**, puis sur l'icône de l'application **P-touch Update Software**.



- 3 Cliquez sur l'icône **Mise à jour de l'appareil**.



- 4 Sélectionnez l'**Imprimante**, vérifiez que le message **L'appareil est correctement connecté**. s'affiche, puis cliquez sur **OK**.
- 5 Sélectionnez la **Langue**, cochez la case située à côté du microprogramme que vous souhaitez mettre à jour, puis cliquez sur **Transférer**.

IMPORTANT

N'éteignez pas l'imprimante et ne débranchez pas le câble pendant le transfert de données.

- 6 Vérifiez le contenu à mettre à jour, puis cliquez sur **Démarrer** pour lancer la mise à jour. La mise à jour du microprogramme commence.



Remarque

L'imprimante ne doit pas être mise hors tension durant le processus de mise à jour.



Annexe

Réinitialisation de l'imprimante d'étiquettes	46
Maintenance	47
Dépannage	48
Spécifications du produit	55
Imprimer directement depuis d'autres logiciels Windows	56

Réinitialisation de l'imprimante d'étiquettes

Réinitialisez les paramètres de votre appareil si l'imprimante ne fonctionne pas correctement.

Réinitialisation des paramètres d'origine de l'appareil à l'aide des boutons de l'imprimante d'étiquettes

Pour réinitialiser l'imprimante, procédez comme suit :

- 1 Éteignez l'imprimante.
- 2 Maintenez les boutons d'alimentation (⏻) et de découpe (✂) enfoncés pendant environ deux secondes. Le voyant d'état s'allume en orange.
- 3 Tout en continuant à maintenir le bouton d'alimentation (⏻), appuyez à six reprises sur le bouton de découpe (✂).
- 4 Relâchez le bouton d'alimentation (⏻). Le voyant d'état clignote en orange. Ensuite, le voyant d'état s'allume en vert.

Réinitialiser les paramètres de l'appareil à l'aide de l'outil de paramétrage d'imprimante

Vous pouvez également utiliser l'Outil de paramétrage d'imprimante sur votre ordinateur pour réinitialiser tous les paramètres de l'appareil aux valeurs d'origine.

Pour plus d'informations, voir *Restaurer les paramètres d'origine* à la page 17.

Nous vous conseillons de nettoyer régulièrement votre imprimante pour préserver ses performances.



Remarque

Débranchez toujours le cordon d'alimentation secteur avant de nettoyer l'imprimante.

Nettoyage de l'extérieur de l'unité

Essuyez toute poussière ou marque sur l'unité principale avec un chiffon doux et sec.

Utilisez un tissu légèrement humidifié avec de l'eau pour retirer les marques tenaces.



Remarque

N'utilisez aucun diluant, benzène, alcool ou autre solvant organique.

Ces produits pourraient en effet déformer ou endommager le boîtier de l'imprimante.

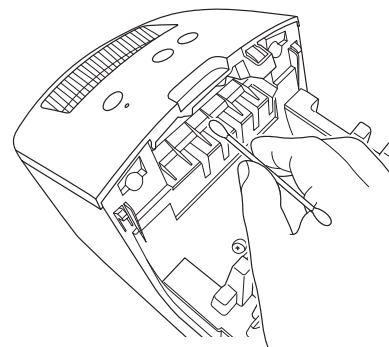
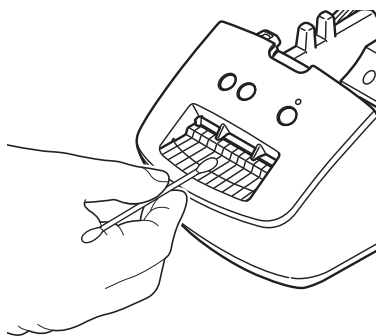
Nettoyage de l'orifice de sortie des étiquettes

Si une étiquette provoque un bourrage de l'appareil en raison de la présence de résidus d'adhésif au niveau de l'orifice de sortie des étiquettes, déconnectez le cordon d'alimentation secteur de l'appareil et nettoyez ce dernier avec un chiffon ou un coton-tige imbibé d'alcool isopropylique ou d'éthanol.



Remarque

Utilisez de l'alcool isopropylique ou d'éthanol conformément aux instructions de sécurité du fabricant, le cas échéant.



Nettoyage automatique de la tête d'impression

Le rouleau DK (type de papier à enregistrement thermique) utilisé avec l'appareil est conçu pour nettoyer automatiquement la tête d'impression. Ce nettoyage s'effectue lorsque le rouleau DK passe sur la tête d'impression au cours de l'impression et du chargement des étiquettes.

Présentation

Ce chapitre explique comment résoudre les problèmes typiques que vous pourriez rencontrer en utilisant l'imprimante d'étiquettes. En cas de problème avec l'imprimante, vérifiez tout d'abord que vous avez correctement effectué les tâches suivantes :

- Branchez l'imprimante sur une prise électrique. Pour plus d'informations, voir *Connexion du cordon d'alimentation* à la page 4.
- Retrait de tous les emballages de protection de l'imprimante.
- Installation et sélection du pilote d'imprimante approprié. Pour plus d'informations, voir *Installer le pilote d'imprimante et les logiciels sur un ordinateur* à la page 8.
- Connectez l'imprimante à un ordinateur. Pour plus d'informations, voir *Connexion de l'imprimante d'étiquettes à un ordinateur* à la page 8.
- Fermez complètement le couvercle du compartiment à rouleau DK.
- Installation correcte d'un rouleau DK. Pour plus d'informations, voir *Chargement du rouleau DK* à la page 5.

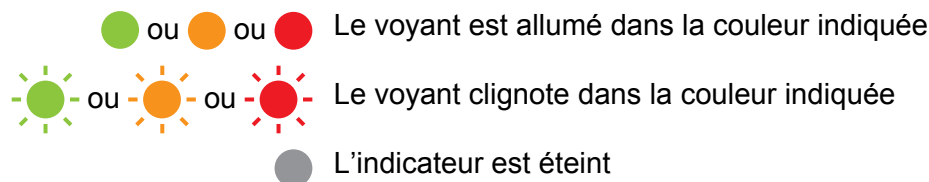
Si vous continuez à rencontrer des problèmes, consultez les conseils de dépiage des pannes de ce chapitre pour obtenir de l'aide. Si, après avoir consulté ce chapitre, vous ne parvenez pas à résoudre votre problème, visitez le Site internet Brother support à l'adresse support.brother.com








Problèmes d'installation du pilote (Windows)



Problème	Solution
Le message « Le pilote logiciel de périphérique n'a pas pu être installé » s'affiche sur l'ordinateur.	<ul style="list-style-type: none"> • Même si de tels messages du système Windows peuvent continuer à apparaître pendant l'installation, vous pouvez tout de même installer le pilote correctement avec le programme d'installation. • Avant d'exécuter ce dernier, vérifiez que l'imprimante est sous tension et connectée à votre ordinateur avec un câble USB. • Si le pilote d'imprimante n'est pas installé correctement, consultez <i>Je ne parviens pas à installer le pilote d'imprimante même en suivant la bonne procédure.</i> à la page 48.
<ul style="list-style-type: none"> • Je ne parviens pas à installer le pilote d'imprimante même en suivant la bonne procédure. • Je ne vois pas mon imprimante répertoriée dans P-touch Editor alors que j'ai installé le pilote d'imprimante. 	<p>Si vous ne parvenez pas à utiliser votre imprimante alors que vous avez installé le pilote d'imprimante :</p> <ol style="list-style-type: none"> 1 Téléchargez le programme de désinstallation du pilote d'imprimante sur support.brother.com 2 Utilisez le programme de désinstallation du pilote d'imprimante pour supprimer les informations sur l'imprimante. 3 Exécutez à nouveau le programme d'installation et suivez les instructions à l'écran pour effectuer l'installation.

Indications des voyants

Les voyants s'allument et clignotent pour indiquer l'état de l'imprimante.




Voyant d'état	État
	Hors tension.
	Mode inactif.
	Mode avance.
	Mode impression.
	Mode découpe.
	Réception de données.
	Annulation de la tâche d'impression.
	Le couvercle du compartiment à rouleau DK est ouvert. Fermez-le correctement.
	L'imprimante est en mode Réinitialisation. Pour plus d'informations, voir <i>Réinitialisation des paramètres d'origine de l'appareil à l'aide des boutons de l'imprimante d'étiquettes</i> à la page 46.
	Si le voyant d'état s'allume en orange pendant 0,5 seconde après l'impression, l'imprimante efface toutes les données d'impression. Pour plus d'informations, consultez la section <i>Utilisation de l'Outil de paramétrage d'imprimante sous Windows</i> à la page 13 or <i>Utilisation de Printer Setting Tool pour Mac</i> à la page 19.
 (Une fois toutes les 0,5 secondes)	l'imprimante est en mode refroidissement.
	Les paramètres de l'imprimante sont en train d'être réinitialisés. Pour plus d'informations, voir <i>Réinitialisation des paramètres d'origine de l'appareil à l'aide des boutons de l'imprimante d'étiquettes</i> à la page 46.
	L'imprimante est en mode amorçage. Essayez de mettre à jour le micrologiciel. Pour plus d'informations, voir <i>Mise à jour du micrologiciel</i> à la page 41. Si l'imprimante reste en mode amorçage, contactez le service clientèle de Brother.
 (Une fois toutes les 2 secondes)	Erreur de fin du rouleau.
	Erreur d'absence de support.
	Erreur de support inapproprié.
	Erreur d'avance du papier.
	Erreur d'ouverture du couvercle.
	Erreur dans les données transférées.

Voyant d'état	État
 (Deux fois toutes les 2 secondes)	Erreur de découpe.
 (Clignote rapidement)	Erreur système. Contactez le service clientèle de Brother.

Problèmes d'impression

Problème	Solution
Le voyant d'état n'est pas allumé.	Le cordon d'alimentation secteur est-il correctement inséré ? Vérifiez si le cordon d'alimentation secteur est inséré. S'il l'est, faites un test en le branchant sur une autre prise électrique.
L'imprimante n'imprime pas ou une erreur d'impression s'affiche.	<ul style="list-style-type: none"> Le câble est-il lâche ? Vérifiez que le câble est correctement branché. Le rouleau DK est-il correctement installé ? Si ce n'est pas le cas, retirez le rouleau DK et réinstallez-le. Reste-t-il suffisamment de rouleau ? Vérifiez qu'il reste suffisamment de rouleau. Le couvercle du compartiment à rouleau DK est-il ouvert ? Assurez-vous que le couvercle du compartiment à rouleau DK est fermé. Une erreur d'impression ou de transmission s'est-elle produite ? Éteignez, puis rallumez l'imprimante. Si le problème persiste, contactez le service clientèle de Brother. Si l'imprimante est connectée via un concentrateur USB, connectez-la directement à l'ordinateur. Si cela ne fonctionne toujours pas, testez la connexion à un autre port USB.
L'étiquette imprimée comporte des stries ou des caractères de mauvaise qualité, ou l'étiquette ne se charge pas correctement.	La tête d'impression ou le rouleau est-il sale ? Même si la tête d'impression reste généralement propre dans des conditions d'utilisation normales, des peluches ou de la saleté provenant du rouleau peuvent se coller à la tête d'impression. Si cela se produit, nettoyez le rouleau. Pour plus d'informations, voir <i>Nettoyage automatique de la tête d'impression</i> à la page 47.
Une erreur de transmission de données s'affiche sur l'ordinateur.	L'imprimante est-elle en mode de refroidissement (le voyant d'état clignote-t-il en orange) ? Attendez que le voyant d'état arrête de clignoter, puis relancez l'impression.
Les étiquettes sont bloquées dans le coupe-rouleau.	Contactez le service clientèle de Brother.

Problème	Solution
L'étiquette ne s'éjecte pas correctement après l'impression.	<ul style="list-style-type: none"> • Vérifiez que la fente de sortie des étiquettes n'est pas bloquée. • Vérifiez que le rouleau DK est correctement positionné en le retirant puis en le réinstallant. • Assurez-vous que le couvercle du compartiment à rouleau DK est correctement fermé.
Je souhaite annuler la tâche d'impression en cours.	Assurez-vous que l'imprimante est sous tension, puis appuyez sur le bouton d'alimentation (⏻).
La qualité d'impression est mauvaise.	De la poussière ou des peluches sur le rouleau l'empêchent-elles de tourner librement ? Pour plus d'informations, voir <i>Nettoyage automatique de la tête d'impression</i> à la page 47.
Après avoir remplacé le rouleau alors que la fonctionnalité Macro complémentaire était activée, le style de mise en page n'a pas été mis à jour.	Fermez P-touch Editor pour désactiver la Macro complémentaire, puis réactivez-la.
L'icône de Macro complémentaire de P-touch ne s'affiche pas dans Microsoft Word.	<ul style="list-style-type: none"> • Microsoft Word a-t-il été lancé depuis Microsoft Outlook ? • Microsoft Word a-t-il été sélectionné comme éditeur par défaut pour Microsoft Outlook ? <p>En raison de limitations inhérentes au programme, la Macro complémentaire de Microsoft Word n'est pas compatible avec les paramètres ci-dessus. Quittez Microsoft Outlook et redémarrez Microsoft Word.</p>
L'imprimante est en mode refroidissement.	<p>La tête thermique est trop chaude.</p> <p>L'imprimante interrompt l'impression et la reprend uniquement lorsque la tête thermique a refroidi. La tête peut devenir trop chaude si vous imprimez une grande quantité d'étiquettes.</p> <p>Lorsque sa température augmente de façon excessive, la tête thermique peut produire des motifs en dehors de la zone d'impression. Pour éviter ou retarder la surchauffe, assurez-vous que l'imprimante bénéficie d'une ventilation adéquate et qu'elle n'est pas confinée dans un espace réduit.</p> <p>Si l'imprimante doit refroidir parce qu'elle a surchauffé en raison du type de rouleau DK utilisé ou du contenu de l'étiquette, l'impression peut prendre plus de temps que d'habitude.</p> <p> Remarque _____ Cette situation peut survenir plus fréquemment lorsque l'imprimante est utilisée à haute altitude (à plus de 3048 m), en raison d'une densité de l'air plus faible et donc d'une moindre capacité de refroidissement de l'appareil.</p>
Erreur de découpe.	<p>En cas d'erreur de découpe, maintenez le couvercle du compartiment à rouleau DK fermé et appuyez sur le bouton d'alimentation (⏻). Le coupe-rouleau retourne alors en position normale et l'imprimante s'éteint automatiquement.</p> <p>Une fois l'imprimante éteinte, vérifiez l'orifice de sortie des étiquettes et retirez les étiquettes coincées. Contactez le service clientèle de Brother.</p>

Problème	Solution
Impossible de réinitialiser une erreur.	Pour réinitialiser une erreur : 1 Ouvrez le couvercle du compartiment à rouleau DK, puis refermez-le. 2 Si l'erreur ne se réinitialise pas, appuyez sur le bouton de découpe (✂). 3 Si l'erreur ne se réinitialise toujours pas, éteignez l'appareil, puis rallumez-le. 4 Si l'erreur persiste, contactez le service clientèle de Brother.
Je souhaite réinitialiser l'imprimante.	Vous pouvez réinitialiser l'imprimante depuis un ordinateur, en utilisant l'Outil de paramétrage d'imprimante. Pour plus d'informations, voir <i>Modification des paramètres de l'imprimante d'étiquettes</i> à la page 12. Vous pouvez réinitialiser l'imprimante en utilisant ses boutons. Pour plus d'informations, voir <i>Réinitialisation des paramètres d'origine de l'appareil à l'aide des boutons de l'imprimante d'étiquettes</i> à la page 46.

Problème	Solution
<p>Les codes-barres imprimés sont illisibles.</p>	<ul style="list-style-type: none"> ■ Imprimez les étiquettes de façon à aligner les codes-barres avec la tête d'impression, comme illustré ci-dessous : <div data-bbox="889 390 1208 550" style="text-align: center;"> <p>The diagram shows a horizontal printer head (1) positioned above a label (3). A downward-pointing arrow indicates the direction of the printer head. Below the arrow, a barcode (2) is shown within the label's boundary. The label is represented by a rectangular frame.</p> </div> <ul style="list-style-type: none"> 1 Tête d'impression 2 Codes-barres 3 Orientation de l'impression <ul style="list-style-type: none"> ■ S'ils sont réduits ou agrandis, les codes-barres peuvent ne pas être lus. ■ Essayez avec un autre lecteur. ■ Nous conseillons d'imprimer les codes-barres avec les options de qualité d'impression définies sur Donner la priorité à la qualité d'impression. <p>Sous Windows 7 :</p> <p>Pour afficher les options de Qualité, ouvrez les propriétés de l'imprimante. Pour ce faire, cliquez sur Démarrer > Périphériques et imprimantes, faites un clic droit sur l'imprimante à configurer, puis cliquez sur Options d'impression.</p> <p>Sous Windows 8 / Windows 8.1 :</p> <p>Pour afficher les options de Qualité, ouvrez les propriétés de l'imprimante. Pour ce faire, cliquez sur Panneau de configuration dans l'écran Applications > Matériel et audio > Périphériques et imprimantes, faites un clic droit sur l'imprimante à configurer, puis cliquez sur Options d'impression.</p> <p>Sous Windows 10 :</p> <p>Pour afficher les options de Qualité, ouvrez les propriétés de l'imprimante. Pour ce faire, cliquez sur le bouton Démarrer > Paramètres > Périphériques > Imprimantes et scanners > Périphériques et imprimantes, faites un clic droit sur l'imprimante à configurer, puis cliquez sur Options d'impression.</p> <p>Mac :</p> <p>Pour modifier les options de qualité d'impression, ouvrez la boîte de dialogue Imprimer et sélectionnez Élémentaire dans le menu local des options d'impression.</p>

Informations de version

Problème	Solution
Je ne connais pas le numéro de version du microprogramme de l'imprimante.	Pour obtenir la version la plus récente du microprogramme : <ol style="list-style-type: none">1 Allumez votre imprimante.2 Maintenez le bouton de découpe (✂) enfoncé pendant plusieurs secondes pour imprimer le rapport. Il est recommandé d'utiliser un rouleau DK de 62 mm.
Je souhaite vérifier que j'utilise bien la dernière version du logiciel.	Utilisez le logiciel P-touch Update Software pour vérifier que vous utilisez bien la dernière version. Pour plus d'informations sur le logiciel P-touch Update Software, consultez la section <i>Comment mettre à jour les logiciels P-touch</i> à la page 39.

Spécifications de l'imprimante d'étiquettes

Éléments	Spécifications	
Affichage	Voyant d'état (vert, orange, rouge)	
Imprimer	Méthode d'impression	Impression thermique directe via tête thermique
	Vitesse d'impression	Max. 71 mm/s, max. 44 étiquettes/min. (étiquettes d'adresses standard) (avec connexion au PC et utilisation de P-touch Editor)
	Tête d'impression	300 ppp/720 points
	Largeur d'impression max.	59 mm
	Longueur d'impression max.	1 m
	Longueur d'impression min.	12,7 mm
Coupe-rouleau	Coupe-rouleau automatique durable	
Boutons	Bouton d'alimentation (⏻), bouton d'avance papier (⏴), bouton du cutter (✂)	
Interface	USB	
Bloc d'alimentation	220 V à 240 V CA, 50/60 Hz, 1,1 A	
Taille (L × P × H)	128 × 221 × 153 mm	
Poids	Environ 1,1 kg (sans rouleaux DK)	

Environnement d'exploitation

Éléments	Spécifications
Température de fonctionnement	10 à 35°C
Niveau d'humidité de fonctionnement	20 à 80% (sans condensation)

Vous pouvez utiliser cet appareil pour imprimer directement à partir de divers logiciels Windows en installant le pilote d'imprimante.

IMPORTANT

Le format du papier pour cet appareil étant différent de celui des imprimantes normales, il est possible que vous n'arriviez pas à imprimer, et ce même après avoir installé le pilote et le logiciel, sauf si ce logiciel permet de définir la bonne taille d'étiquette.

Installation du pilote d'imprimante

Les noms d'imprimante des écrans suivants dépendent du nom de votre imprimante.

Les écrans peuvent varier en fonction du modèle de l'imprimante, ou de votre système d'exploitation.

1 Ouvrez la fenêtre **Périphériques et imprimantes**.

■ Sous Windows 7 :

Cliquez sur le menu **Démarrer > Périphériques et imprimantes**.

■ Sous Windows 8 / Windows 8.1 :

- 1 Sur l'écran du bureau, déplacez votre curseur dans le coin supérieur ou inférieur droit. La barre de menus s'affiche sur le côté droit du bureau.



Remarque

Si l'écran Démarrer se trouve sur l'écran de votre ordinateur, cliquez d'abord sur la mosaïque du bureau sur l'écran Démarrer.

- 2 Cliquez sur **Paramètres > Panneau de configuration > Matériel et audio > Périphériques et imprimantes**.

■ Sous Windows 10 :

- 1 Cliquez/Faites un clic droit (appuyez de façon prolongée en cas d'utilisation tactile) sur **Démarrer** sur le bureau.
- 2 (**Système Windows >**) **Panneau de configuration > Matériel et audio > Périphériques et imprimantes**.



Remarque

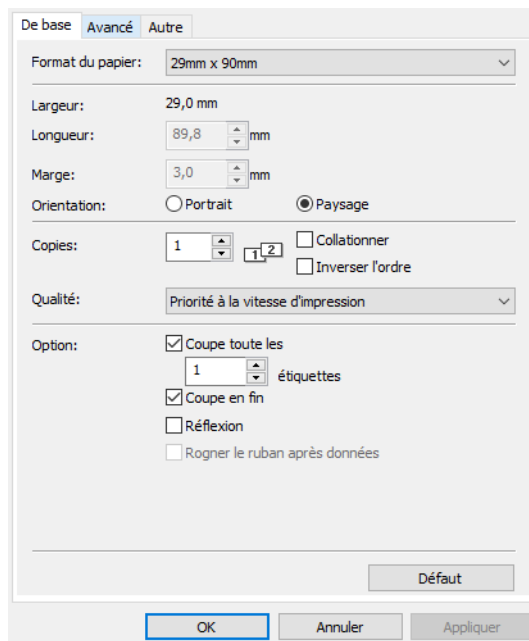
Pour plus d'informations, reportez-vous à l'aide de Windows.

- 2 Sélectionnez « Brother QL-XXX » (où « XXX » est le nom de votre imprimante), puis faites un clic droit et sélectionnez **Sélectionnez les préférences d'impression**. La boîte de dialogue **Brother QL-XXX Préférences d'impression** s'affiche.

- 3 Sélectionnez les paramètres de votre choix et cliquez sur **OK**. Vous pouvez définir le format du papier, le nombre de copies, la qualité et l'option de découpe.

Onglet De base

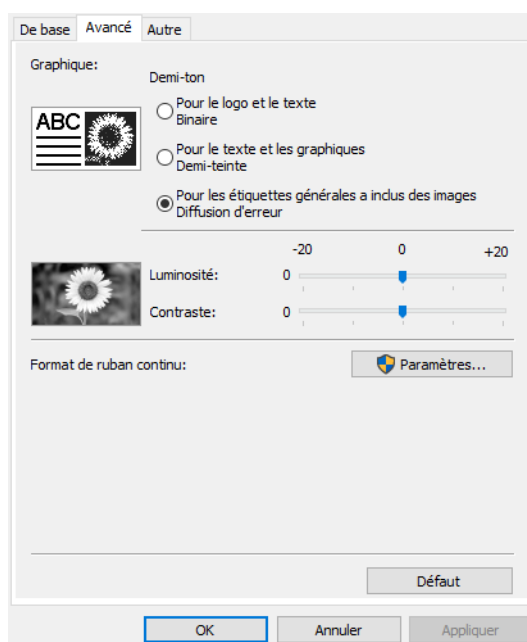
Vous pouvez définir le format du papier, le nombre de copies, la qualité et l'option de découpe.



Onglet Avancé

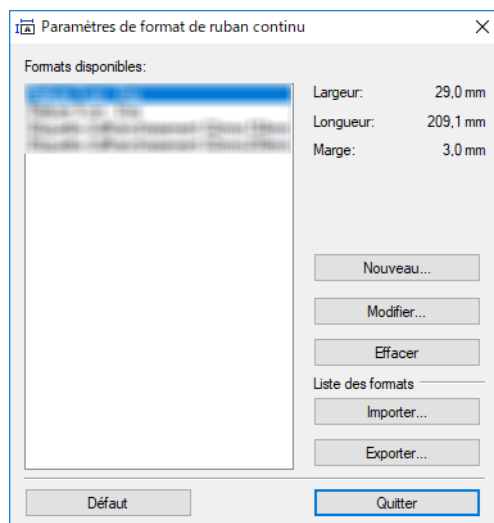
Vous pouvez définir des options graphiques (« Demi-ton », « Luminosité » et « Contraste ») et « Format de ruban continu ».

Vous pouvez modifier le format de l'étiquette ou créer un nouveau format d'étiquette dans la boîte de dialogue **Format de ruban continu** qui s'affiche en cliquant sur **Paramètres...**



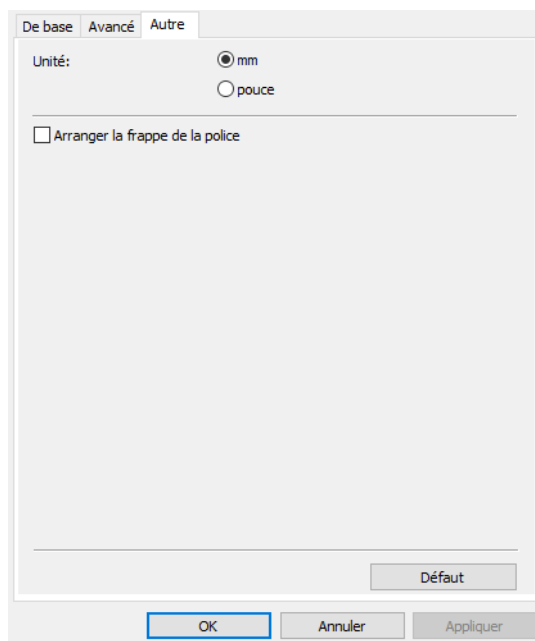
Imprimer directement depuis d'autres logiciels Windows

Vous pouvez définir le nom du format (« Nom ») et la taille (« Largeur », « Longueur » et « Marge »), puis cliquer sur **Défaut**.



Onglet Autre

Vous pouvez modifier l'unité de mesure (« mm » ou « pouce »).



Imprimer depuis d'autres logiciels Windows

Pour imprimer depuis d'autres logiciels Windows, vous devez suivre les instructions ci-dessous.
Le fonctionnement peut différer selon le logiciel.

IMPORTANT

La taille du papier de cet appareil étant différente des autres imprimantes ordinaires, cette imprimante pourrait ne pas donner des résultats optimaux.

- 1 Sélectionnez « Brother QL-XXX » (où « XXX » est le nom de votre imprimante) dans les paramètres d'impression du logiciel.
- 2 Réglez la taille du papier selon la taille du rouleau DK placé dans votre imprimante.

brother