



D02VXE001-00
FRE
Version A

Guide d'installation rapide



DCP-L2600D / DCP-L2620DW / DCP-L2622DW / DCP-L2625DW / DCP-L2627DW /
DCP-L2627DWXL / DCP-L2627DWE / DCP-L2640DN / DCP-L2660DW / DCP-L2665DW / MFC-L2802DN /
MFC-L2800DW / MFC-L2802DW / MFC-L2827DWXL / MFC-L2827DW / MFC-L2835DW / MFC-L2860DWE /
MFC-L2860DW / MFC-L2862DW / MFC-L2886DW / MFC-L2922DW

Lisez le *Guide de sécurité du produit* en premier, puis lisez ce *Guide d'installation rapide* pour suivre la bonne procédure d'installation.
Les modèles ne sont pas disponibles dans tous les pays.



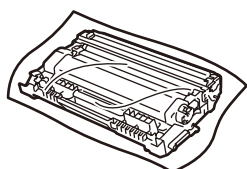
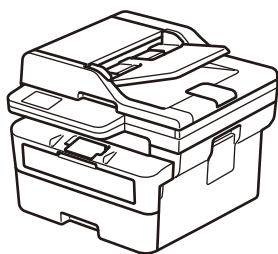
Les derniers manuels sont disponibles sur le site Web Support et téléchargement de Brother :
support.brother.com/manuals

FR

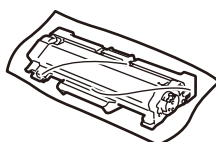
NL

Déballer l'appareil et vérifier les composants

Retirez le ruban ou le film protecteur couvrant l'appareil et les consommables.



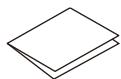
Module tambour-cartouche de toner



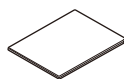
Remplacement de la cartouche de toner
(DCP-L2627DWXL / MFC-L2827DWXL uniquement. Conserver pour une utilisation ultérieure.)



Cordon d'alimentation CA



Guide d'installation rapide

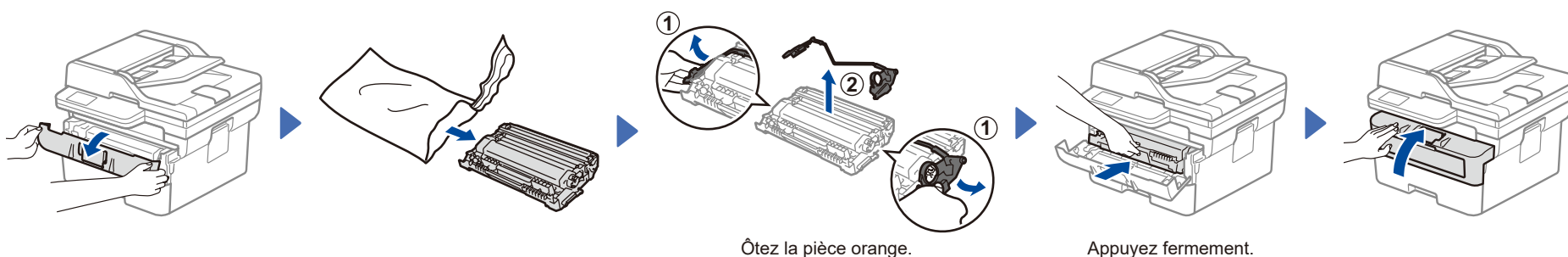


Guide de sécurité du produit

REMARQUE :

- Les composants figurant dans le carton peuvent varier selon le pays.
- Les interfaces de connexion disponibles varient d'un modèle à l'autre. Si vous utilisez une connexion filaire, vous devez acheter le câble correspondant à l'interface que vous utilisez.
 - **Câble USB**
Il est recommandé d'utiliser un câble USB 2.0 (type A/B) d'une longueur inférieure ou égale à 2 mètres.
 - **Câble réseau (pour les modèles réseau filaire uniquement)**
Utilisez un câble droit à paires torsadées de Catégorie 5 (ou supérieure).
- Les écrans et images représentés dans ce *Guide d'installation rapide* correspondent au modèle MFC-L2860DW.
- Brother a pour ambition de réduire le gaspillage et d'économiser les matières premières et l'énergie nécessaires à la fabrication de ses produits. Pour en savoir plus sur nos actions en faveur de l'environnement, rendez-vous sur www.brotherearth.com.
- Conservez tous les matériaux d'emballage et le carton pour le cas où vous devriez expédier l'appareil.

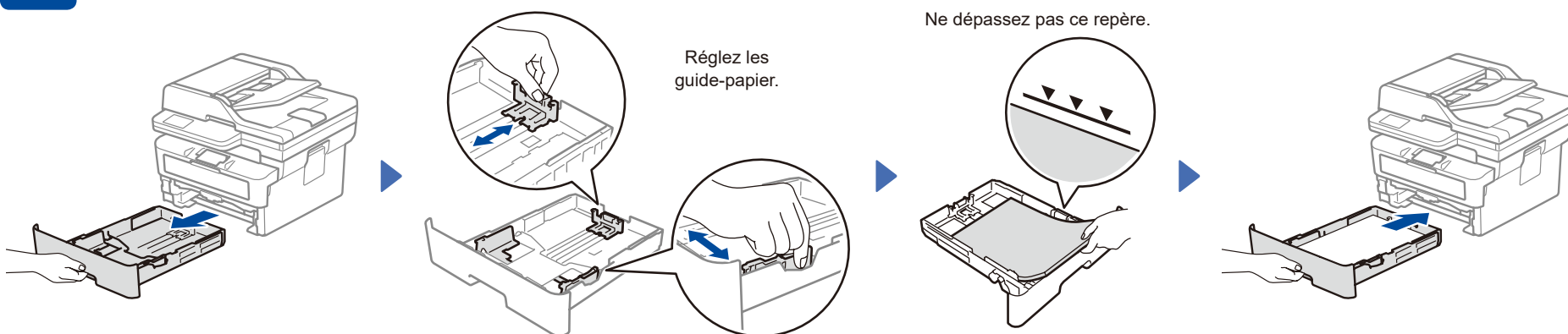
1 Retirez les matériaux d'emballage et installez le module tambour-cartouche de toner



Ôtez la pièce orange.

Appuyez fermement.

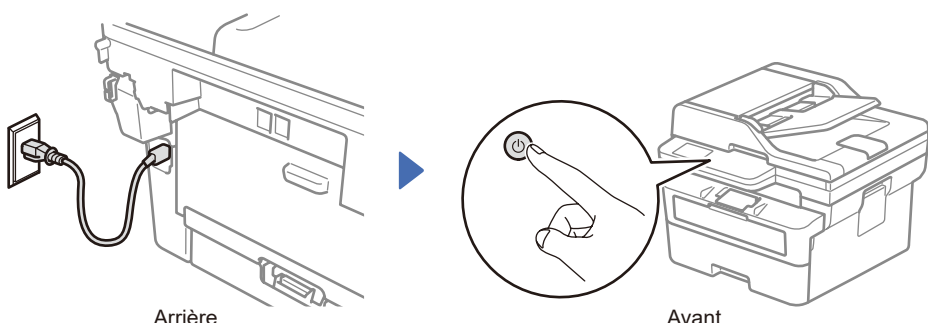
2 Chargez du papier dans le bac



Réglez les guide-papier.

Ne dépassez pas ce repère.

3 Connectez le cordon d'alimentation, puis mettez l'appareil sous tension



Arrière

Avant

4 Sélectionnez votre pays/langue (configuration initiale uniquement)

Après la mise en route de l'appareil, vous pouvez être invité à définir votre pays ou votre langue (selon votre appareil).
Le cas échéant, conformez-vous aux instructions à l'écran.

REMARQUE :

Avant de brancher le cordon d'alimentation, repérez l'étiquette du numéro de série au dos ou sur le côté de l'appareil. Notez ce numéro pour l'enregistrement produit et faire valoir la garantie.



5 Sélectionnez votre langue (si nécessaire)

■ Pour les modèles à écran LCD :

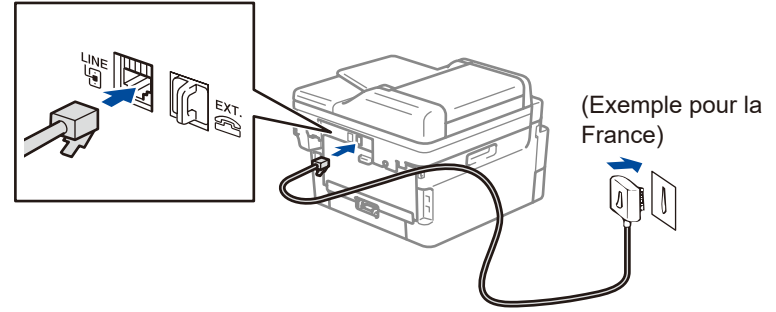
1. Appuyez sur **Menu**.
2. Appuyez sur ▲ ou ▼ pour afficher [Param. système], puis appuyez sur **OK**.
3. Appuyez sur ▲ ou ▼ pour afficher [Langue locale], puis appuyez sur **OK**.
4. Appuyez sur ▲ ou ▼ pour sélectionner votre langue, puis appuyez sur **OK**.
5. Appuyez sur **Stop/Exit (Arrêt/Sortie)**.

■ Pour les modèles à écran tactile :

1. Sur l'écran tactile de l'appareil, appuyez sur [Param.] > [Ts paramètres] > [Param. système] > [Langue locale].
2. Appuyez sur votre langue.
3. Appuyez sur [OK].

6 Branchez le câble téléphonique (pour les modèles MFC)

Si vous ne comptez pas utiliser la fonction de télécopie sur cet appareil, passez à l'étape 7.



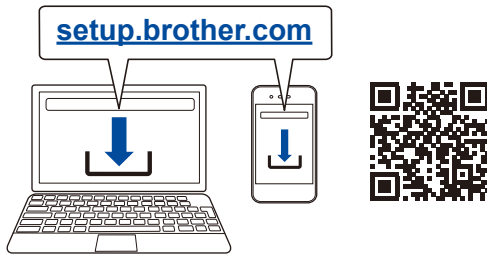
(Pour l'Europe)

Nous pouvons, au besoin, vous envoyer gratuitement un câble téléphonique Brother authentique. Pour nous contacter, rendez-vous sur www.brother.eu.

7 Connectez votre ordinateur ou périphérique mobile à votre appareil

Procédez comme suit pour effectuer la configuration en fonction du type de connexion disponible sur votre appareil.

Rendez-vous sur setup.brother.com pour télécharger et installer le logiciel Brother.



▶ Suivez les instructions et invites affichées à l'écran.

Installation terminée

Vous pouvez maintenant imprimer et numériser des documents sur votre appareil.

Remarque importante pour la sécurité du réseau :

Le mot de passe par défaut de votre appareil se trouve sur l'étiquette au dos de l'appareil (indiqué par « Pwd »). Il est recommandé de le modifier immédiatement pour protéger votre appareil contre les accès non autorisés.

Impossible d'établir la connexion? Essayez les solutions suivantes :

Réseau sans fil

▶ Redémarrez votre point d'accès ou routeur sans fil (si possible). Si cela n'est pas possible, passez à l'étape suivante.

Réseau câblé
Connexion USB

▶ Débranchez le câble.

▶ Redémarrez votre appareil et votre ordinateur, puis passez à 7.

▶ Si le problème persiste, passez à 8.

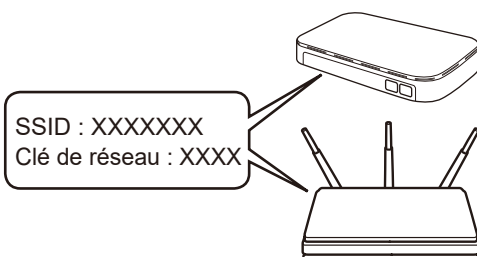
▶ Si le problème n'est toujours pas résolu, visitez le site support.brother.com pour consulter les sections FAQ et Diagnostic.

8 Configuration sans fil manuelle (modèles sans fil)

Si vous ne parvenez pas à établir une connexion sans fil, essayez d'établir la connexion de façon manuelle.

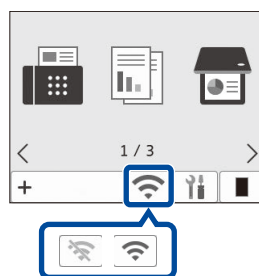
Recherchez votre SSID (nom du réseau) et votre Clé de réseau (mot de passe) sur votre point d'accès ou routeur sans fil et notez-les dans le tableau ci-dessous.

SSID (nom du réseau)	
Clé de réseau (mot de passe)	



■ Pour les modèles à écran LCD : Appuyez sur **Menu** et sélectionnez [Réseau] > [WLAN (Wi-Fi)] > [Rech. réseau]. Suivez les instructions affichées sur l'écran LCD.

▶ ■ Pour les modèles à écran tactile : Appuyez sur [Wi-Fi] > [Rechercher le réseau Wi-Fi]. Suivez les instructions affichées sur l'écran tactile.



Sélectionnez le SSID (nom de réseau) pour votre point d'accès ou routeur sans fil et entrez la Clé de réseau (mot de passe).

- Pour les modèles LCD DCP : Maintenez enfoncé (ou appuyez plusieurs fois) ▲ ou ▼ pour sélectionner l'un des caractères suivants : 0123456789abcdefghijklmnopqrstuvwxyz ABCDEFGHIJKLMNOPQRSTUVWXYZ (espace)!"#\$%&'()*+,-./:;<=>?@[\] ^ _ { | } ~

Une fois la configuration sans fil terminée, l'écran LCD/tactile affiche [Branché].

▶ Passez à l'étape 7 pour installer le logiciel.

Si vous ne trouvez pas ces informations, demandez-les à votre administrateur réseau ou au fabricant de votre point d'accès ou routeur sans fil.

En cas d'échec de la configuration, redémarrez votre appareil Brother et votre point d'accès ou routeur sans fil, et répétez l'étape 8.

Si cela ne permet pas de résoudre le problème, rendez-vous sur support.brother.com.