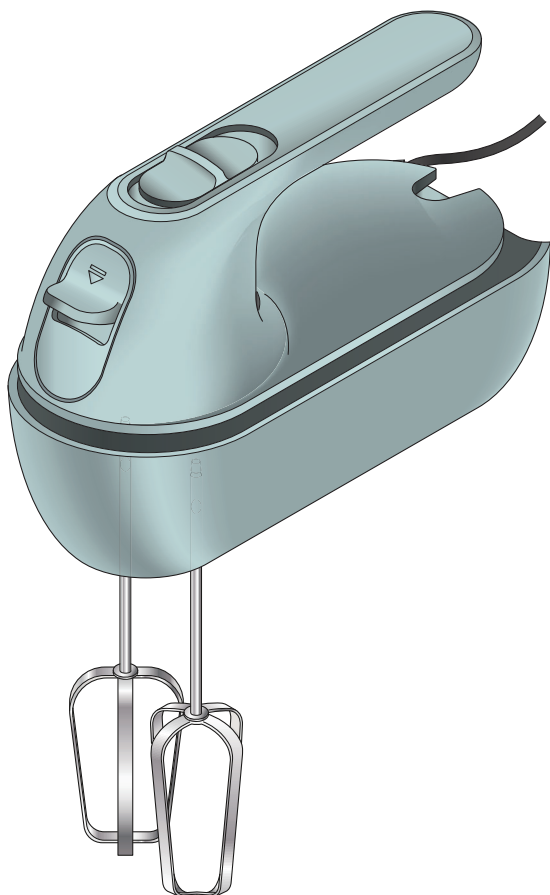


KENWOOD

TYPE: HMP40

instructions
istruzioni
instrucciones
Bedienungsanleitungen
gebruiksaanwijzing
Instrukcja obsługi
instruções



English	2 - 14
Nederlands	15 - 28
Français	29 - 42
Deutsch	43 - 56
Italiano	57 - 70
Português	71 - 84
Español	85 - 98
Català	99 - 112
Dansk	113 - 126
Svenska	127 - 140
Norsk	141 - 154
Suomi	155 - 168
Türkçe	169 - 181
Česky	182 - 195
Magyar	196 - 209
Polski	210 - 223
Ελληνικά	224 - 237
Русский	238 - 252
Қазақша	253 - 267
Slovenčina	268- 281
Українська	282 - 295
عربي	۳۰۹ - ۲۹۶

English

- Important Safety 3-4
- Plug and Fuse Information 4
- Cleaning 4-5
- Part List 6
- To Set Up Your Hand Mixer 7-8
- To Use Your Hand Mixer 9-10
 - Usage Diagrams and Instructions 9-10
 - Usage Chart 11
- Recipe 11
- Storage Mode 12-13
- Service and Customer Care 13
- Troubleshooting 14

Français

- Consignes de sécurité importantes 30-31
- Avant de brancher l'appareil 31
- Nettoyage 31-32
- Liste des éléments 33
- Configurer votre batteur électrique 34-35
- Utilisation de votre batteur électrique 36-37
 - Diagrammes et instructions d'utilisation 36-37
 - Tableau d'utilisation 38
- Recette 39
- Mode rangement 40-41
- Service après-vente 41
- Guide de dépannage 42

Consignes de sécurité importantes

- Lisez **toujours** ces instructions avec attention et conservez-les pour pouvoir les consulter ultérieurement.
- Avant la première utilisation, retirez tous les emballages et les éventuelles étiquettes, (les étiquettes sur la base de l'appareil et les étiquettes d'avertissement ne doivent pas être retirées). Lavez les pièces : voir la section consacrée au nettoyage.
- Si le cordon ou la prise sont endommagés, il faut les faire remplacer, pour des raisons de sécurité, par Kenwood ou un réparateur agréé par Kenwood pour éviter tout accident.
- **Ne pas** mixer d'ingrédients chauds.
- N'utilisez pas votre appareil pendant plus de temps que celui spécifié ci-dessous sans période d'arrêt. Si vous l'utilisez pendant de plus longues périodes, vous risquez d'endommager l'appareil.

Fonction/ accessoire	Temps d'utilisation maximal	Temps d'arrêt entre les utilisations
Fouets	6 minutes	Débranchez l'appareil et laissez refroidir pendant 15 minutes
Crochets pétrisseurs Pâtes à gâteau épaisses Pâtes à pain	3 minutes	

- Ne plongez **jamais** le corps du batteur dans l'eau et ne mouillez jamais le cordon d'alimentation ou la prise.
- Éloignez **toujours** les parties de votre corps, vos cheveux, bijoux, vêtements et accessoires des pièces mobiles.
- Ne laissez **jamais** le cordon au contact de surfaces chaudes ou pendre de telle façon qu'un enfant puisse s'en saisir.
- N'utilisez **jamais** un batteur électrique endommagé. Faites-le vérifier ou réparer : voir « Service après-vente ».
- N'utilisez **jamais** un accessoire non recommandé.
- Éteignez **toujours** l'appareil et débranchez-le de l'alimentation s'il est laissé sans surveillance, avant d'installer ou de retirer les accessoires ou de le nettoyer.
- Les appareils peuvent être utilisés par des personnes dont les capacités physiques, sensorielles ou mentales sont diminuées, ou qui ne disposent pas des connaissances ou de l'expérience nécessaires si

elles ont été formées et encadrées pour l'utilisation des appareils, et si elles ont conscience des risques encourus.

- Toute mauvaise utilisation de votre appareil peut être source de blessures.
- La puissance nominale est basée sur les données du hachoir. Autres accessoires peuvent demander moins d'énergie.
- Cet appareil ne doit pas être utilisé par des enfants. Veuillez garder l'appareil et le cordon hors de portée des enfants.
- Les enfants doivent être surveillés afin qu'ils ne puissent pas jouer avec cet appareil.
- N'employez l'appareil qu'à la fin domestique prévue. Kenwood décline toute responsabilité dans les cas où l'appareil est utilisé incorrectement ou que les présentes instructions ne sont pas respectées.

Consommation électrique

- Lorsque le sélecteur de vitesse est en position OFF 'O', l'appareil est en mode OFF.
- Passage automatique en mode OFF : Sans objet.
- Mode OFF : <0,3 W.

Mode rangement

- Placez **toujours** l'appareil dans le compartiment de rangement de façon sécurisée avant de le porter par la poignée.
- N'utilisez **jamais** les crochets pétrisseurs lorsque les batteurs sont en mode rangement.

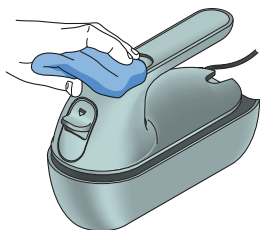
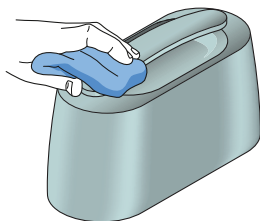
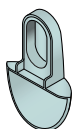
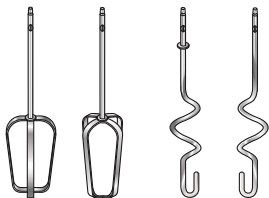
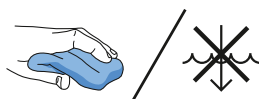
Avant de brancher l'appareil

- | |
|---|
| <ul style="list-style-type: none">● Assurez-vous que votre alimentation électrique correspond à celle qui est indiquée au dos de votre batteur électrique.● Cet appareil est conforme au règlement 1935/2004 de la CE sur les matériaux et les articles destinés au contact alimentaire. |
|---|

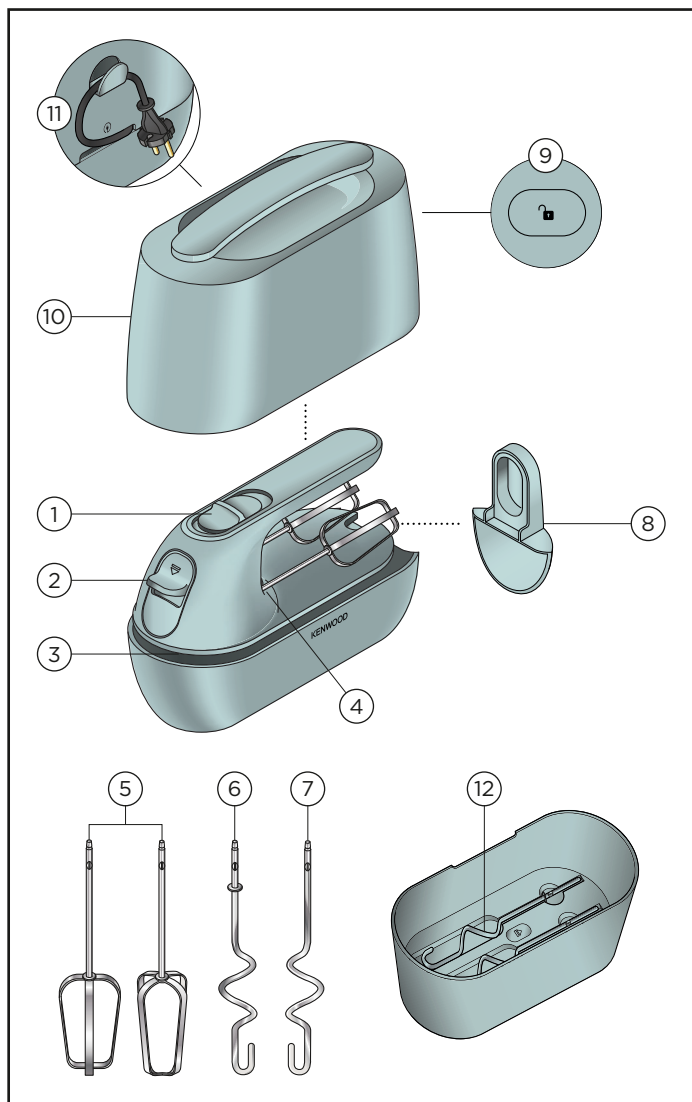
Nettoyage

- Veillez à **toujours** éteindre et débrancher l'appareil et à retirer les fouets ou crochets pétrisseurs avant le nettoyage.
- Ne plongez **jamais** le corps du batteur dans l'eau et ne mouillez jamais le cordon d'alimentation ou la prise.
- N'utilisez **jamais** d'abrasifs pour nettoyer les éléments.

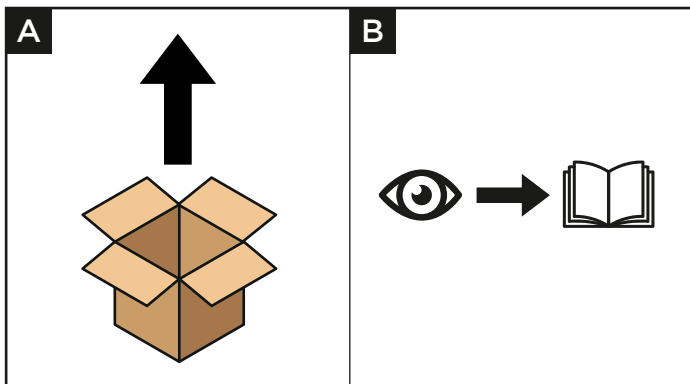
U



Liste des éléments

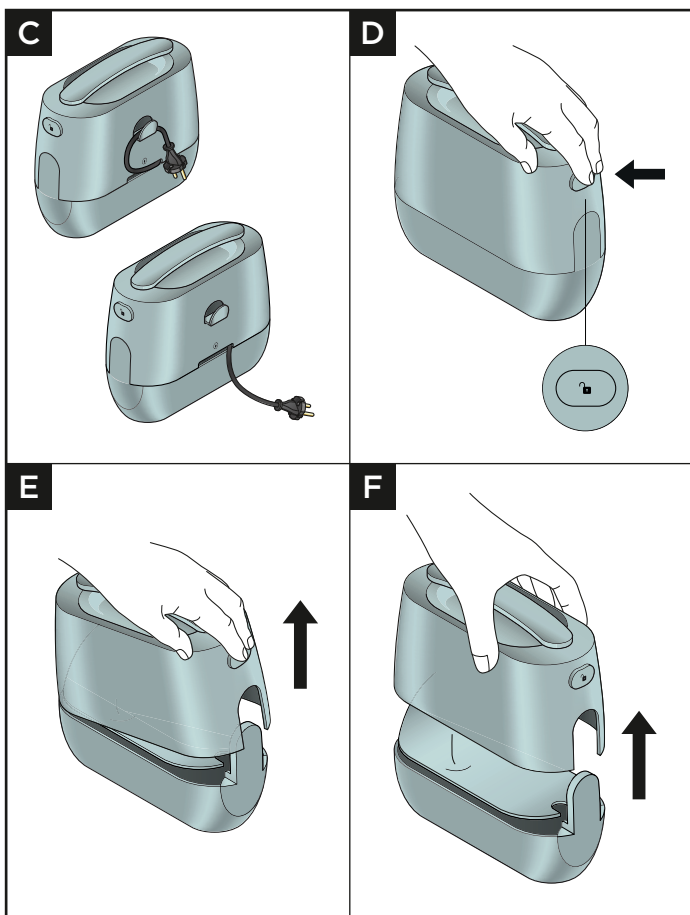


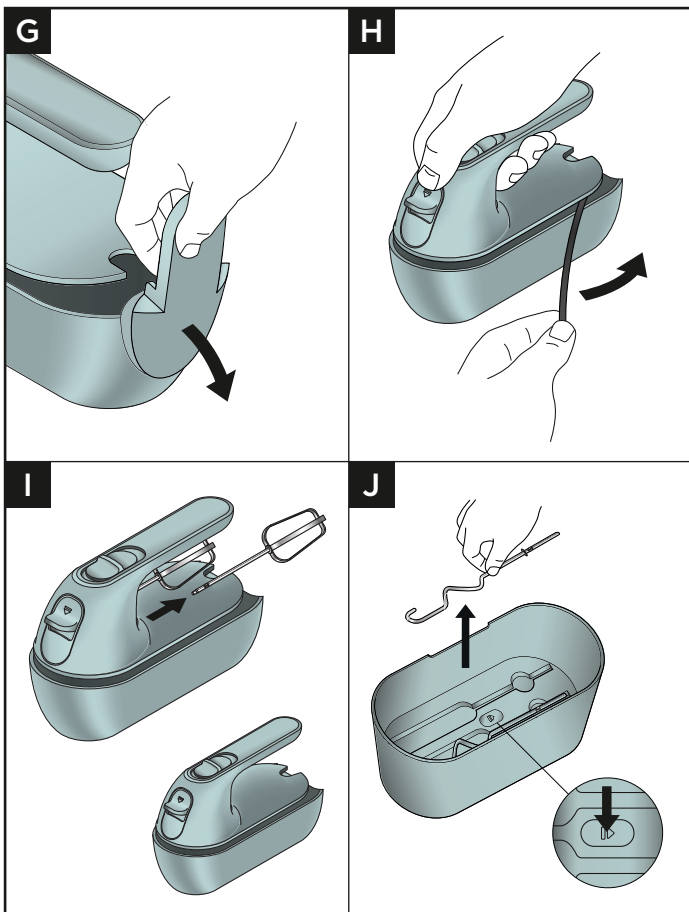
- | | | | |
|---|-----------------------------------|---|---|
| ① | Sélecteur de vitesse | ⑦ | Crochet pétrisseur |
| ② | Bouton d'éjection de l'outil | ⑧ | Cuillère de mesure |
| ③ | Enrouleur du cordon | ⑨ | Boutton de déverrouillage du mode rangement |
| ④ | Emboîture de rangement du batteur | ⑩ | Couvercle de transport |
| ⑤ | Fouets | ⑪ | Enrouleur du cordon dans le couvercle |
| ⑥ | Crochet pétrisseur avec collier | ⑫ | Rangement des crochets pétrisseurs |



Configurer votre batteur électrique

Diagrammes et instructions d'utilisation

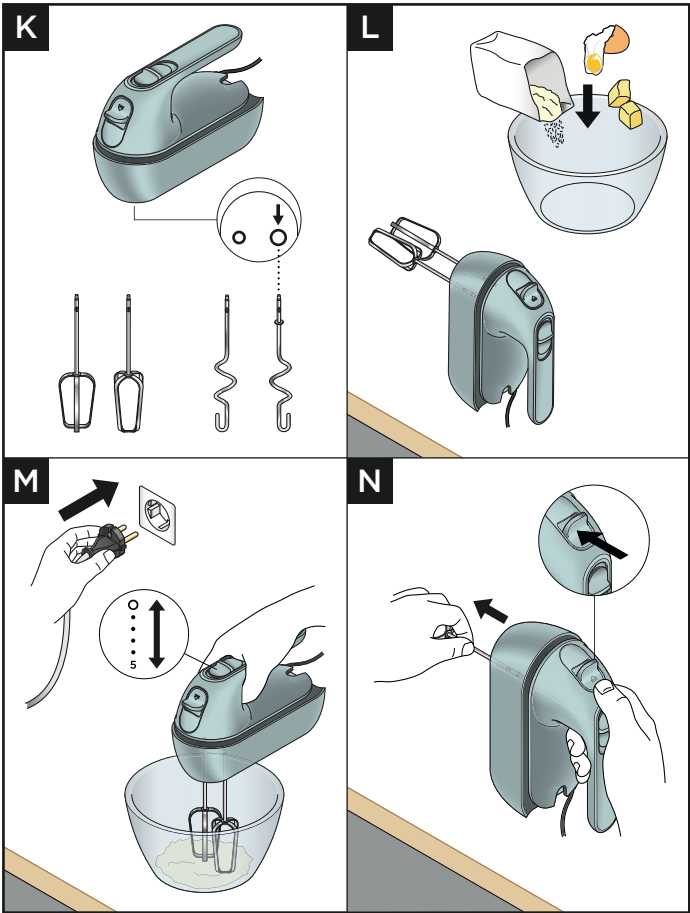




- 1 Retirez le cordon de l'enrouleur de cordon du couvercle.
- 2 Appuyez sur le bouton de déverrouillage du mode de rangement et retirez le couvercle de transport et retirez la cuillère de mesure.
- 3 Déroulez le cordon.
- 4 Retirez les batteurs de leur position de rangement.
- 5 Retirez les crochets pétrisseurs de leur position de rangement.

Utilisation de votre batteur électrique

Diagrammes et instructions d'utilisation



Important

- Pour éviter de surcharger votre bol de mélange, choisissez-en un de taille adaptée.
- Lors de l'utilisation des crochets pétrisseurs, vérifiez que celui muni d'un collier métallique est correctement inséré dans l'emboîture ○.
- Uniquement pour les crochets pétrisseurs - lors de la préparation de pâte à pain, il est recommandé que la charge de pâte n'excède pas 450 g de farine.

Remarque : utilisez les crochets pétrisseurs uniquement pour rassembler les ingrédients. Pétrissez la pâte à la main.

- 1 Insérez les batteurs ou les crochets pétrisseurs et poussez jusqu'à ce que vous sentiez le déclic d'enclenchement.
- 2 Versez les ingrédients dans un bol de taille appropriée.
- 3 Branchez.
- 4 Placez les batteurs dans le bol.
- 5 Sélectionnez la vitesse souhaitée de 1 (la plus lente) à 5.
- 6 Lorsque le mélange a atteint la consistance souhaitée, ramenez le sélecteur de vitesse en position d'arrêt "O", puis retirez les batteurs du bol.
- 7 Pour retirer les batteurs, vérifiez que le sélecteur de vitesse est en position d'arrêt "O" et débranchez le batteur électrique. Appuyez sur le bouton de dégagement de l'outil. Tenez les axes des batteurs lors de l'éjection des outils.

Remarque : le bouton de dégagement de l'outil ne fonctionne que lorsque le sélecteur de vitesse est en position d'arrêt.

Conseils et astuces

- Au fur et à mesure que la préparation épaissit, augmentez la vitesse.
- Si vous entendez votre appareil forcer ou ralentir, augmentez la vitesse.
- Pour les mélanges de gâteaux, utilisez du beurre ou de la margarine à température ambiante ou ramollissez-les avant de les utiliser.
- Le temps de mélange peut s'avérer plus long dans le cas de grandes quantités et de mélanges épais.
- Lorsque vous faites de la crème fouettée, il est recommandé d'utiliser un bol à bords élevés pour limiter les éclaboussures.
- Éteignez-le dès que vous avez obtenu la consistance souhaitée.

Tableau d'utilisation

	 (MAX)		 (Mins)
	5	5	1-2
 4-8°C	200-500 ml	5	2
	 x3	 200 g	 420 ml
	 x4	 200 g	1-5
	 360 g	 180 g	1-5
	 300 g	 1,25 kg	1-5
	 (MAX)		 (Mins)
	 450 g	+  250 ml	1-5

Accessoire en option (non fourni dans l'emballage)

Accessoire hachoir en option - voir la section « Service après-vente ».
L'accessoire n'est pas obligatoirement disponible dans tous les pays.

Recette

Pâte à pizza

250 g de farine

15 g d'huile

4 g Sel

4 g Levure

150 g d'eau chaude

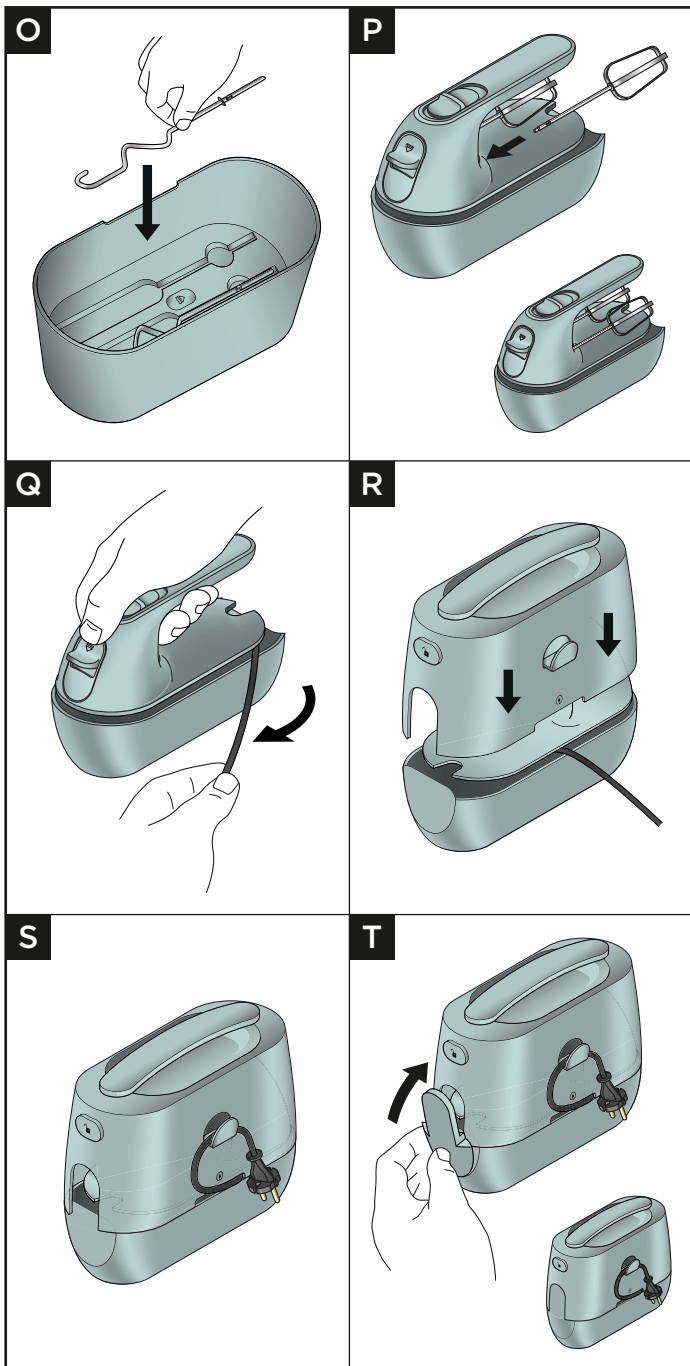
Ajoutez les ingrédients dans un bol de taille appropriée et pétrissez pendant 2 minutes à vitesse maximale. Passez lentement de la vitesse 1 à la vitesse 5.

Transférez sur une surface farinée et pétrissez à la main pendant 5 à 10 minutes.

Laissez lever dans un endroit chaud jusqu'à ce que le volume ait doublé

Mode rangement

Diagrammes et instructions d'utilisation



- 1 Remettez les crochets pétrisseurs dans les clips situés sur le dessus du couvercle de transport.
- 2 Mettez les batteurs dans leur position de rangement.
- 3 Enroulez le cordon autour de l'appareil dans la rainure prévue à cet effet.
- 4 Placez le couvercle de transport sur l'appareil, en veillant à ce que le cordon d'alimentation sorte bien à l'arrière de l'appareil par la fente.
- 5 Enroulez le cordon autour de l'enrouleur de cordon situé au dos du couvercle.
- 6 Placez la cuillère de mesure à l'extrémité, en la poussant jusqu'à ce qu'elle s'enclenche.

Service après-vente

- Si vous rencontrez des problèmes lors de l'utilisation de votre appareil, reportez-vous à la section « Guide de dépannage » de ce manuel ou consultez la page www.kenwoodworld.com avant de contacter le service après-vente.
- N'oubliez pas que votre appareil est couvert par une garantie, qui respecte toutes les dispositions légales concernant les garanties existantes et les droits du consommateur dans le pays où vous avez acheté le produit.
- Si votre appareil Kenwood fonctionne mal ou si vous trouvez un quelconque défaut, veuillez l'envoyer ou l'apporter à un centre de réparation KENWOOD autorisé. Pour trouver des détails actualisés sur votre centre de réparation KENWOOD le plus proche, veuillez consultez www.kenwoodworld.com ou le site internet spécifique à votre pays.
- Conçu et développé par Kenwood au Royaume-Uni.
- Fabriqué en Chine.




AVERTISSEMENTS POUR L'ÉLIMINATION CORRECTE DU PRODUIT CONFORMÉMENT AUX TERMES DE LA DIRECTIVE EUROPÉENNE RELATIVE AUX DÉCHETS D'ÉQUIPEMENTS ÉLECTRIQUES ET ÉLECTRONIQUES (DEEE).

Au terme de son utilisation, le produit ne doit pas être éliminé avec les déchets urbains.

Le produit doit être remis à l'un des centres de collecte sélective prévus par l'administration communale ou auprès des revendeurs assurant ce service.

Guide de dépannage

Problème	Cause	Solution
Le batteur électrique ne fonctionne pas.	Pas d'alimentation électrique.	Vérifiez que l'appareil est bien branché.
Le crochet pétrisseur avec collier ne rentre pas dans l'orifice.	Le crochet pétrisseur est inséré dans le mauvais orifice.	Le crochet pétrisseur avec collier ne rentre que dans l'orifice  .
Le batteur électrique ralentit ou peine à tourner pendant le mixage.	La vitesse sélectionnée est trop faible. La quantité recommandée a été dépassée.	Augmentez la vitesse. Voir le tableau des conseils d'utilisation pour connaître les quantités et vitesses à utiliser. Ne faites pas tourner l'appareil pendant plus de 3 minutes et laissez l'appareil refroidir 15 minutes avant de le relancer pour les pâtes à cuire et les mélanges pour gâteaux lourds.
Projections excessives de liquides ou de farine lors du mixage.	La vitesse sélectionnée est trop forte. Le bol n'est pas assez profond ou il est trop petit pour les ingrédients à mixer.	Sélectionnez une vitesse moins importante au départ, puis augmentez la vitesse au fur et à mesure que le mélange s'épaissit. Sélectionnez un bol de taille adaptée.
Impossible de retirer les ustensiles des orifices du bloc moteur.	Le sélecteur de vitesse n'est pas sur Arrêt (O).	Pour retirer les ustensiles, veillez à ce que le sélecteur de vitesse soit bien en position Arrêt (O), et débranchez le batteur à électrique. Appuyez sur le bouton de déblocage des ustensiles.

Kenwood Ltd

New Lane
Havant
Hampshire
PO9 2NH

kenwoodworld.com

