

hot+cool

remote link pre-heat

Manuel d'utilisation

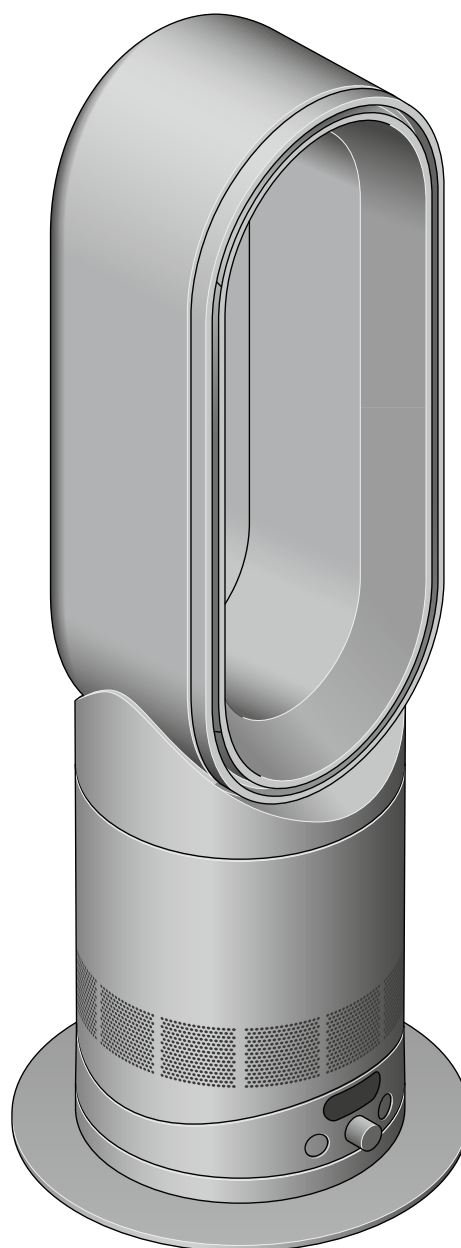


Table des matières

Contenu de la boîte
 Assemblage de votre appareil
 Commandes de l'appareil
 Connexion à l'application
 MyDyson™ via Bluetooth®
 Connexion à votre système domotique

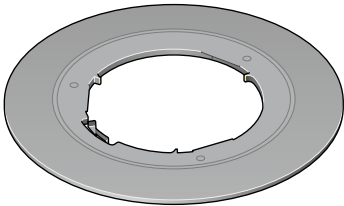
Alimentation, surveillance continue
 et mode Éco
 Nettoyage de l'appareil
 Retirer les obstructions
 Télécommande

Contenu de la boîte

Anneau amplificateur



Socle du ventilateur

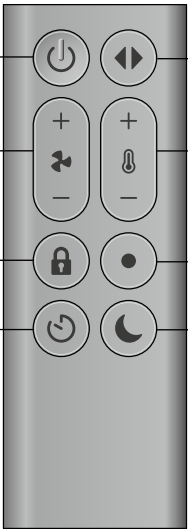


Bouton Marche/Arrêt

Vitesse du ventilateur

Verrouillage enfants

Minuterie de mise en veille



Télécommande

Marche/arrêt de l'oscillation

Température souhaitée

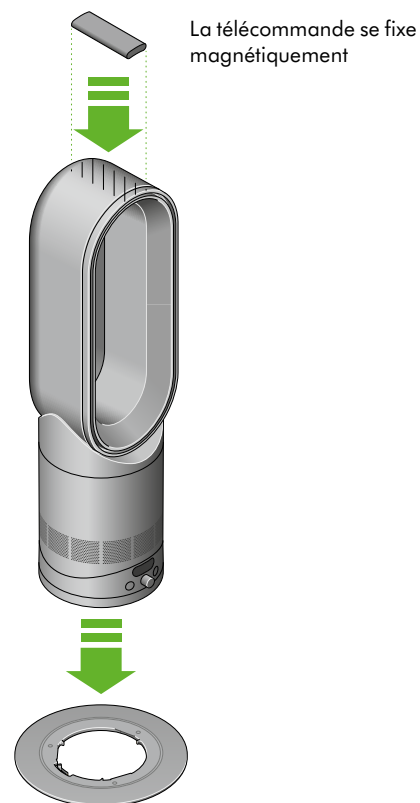
Marche/arrêt du chauffage

Mode Nuit

Assemblage de votre appareil

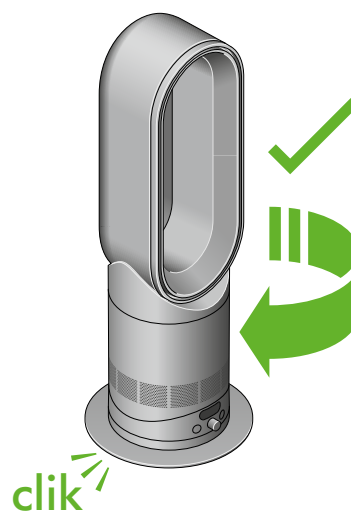
Étape 1

Posez l'anneau amplificateur sur la base en alignant les flèches.

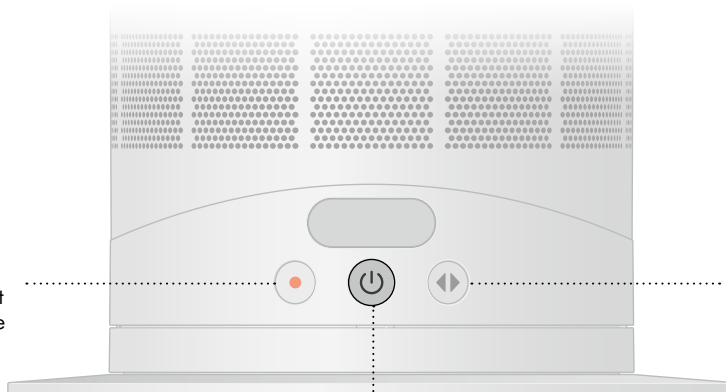


Étape 2

Une fois aligné, tournez l'anneau amplificateur dans le sens des aiguilles d'une montre pour le verrouiller.



Bouton
marche/arrêt
du chauffage

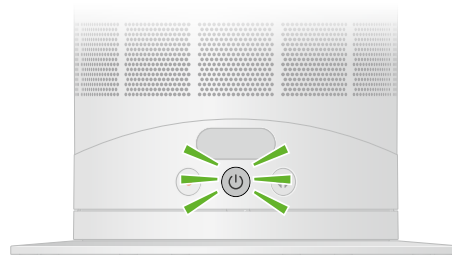


Bouton mode
oscillation

Commandes de l'appareil

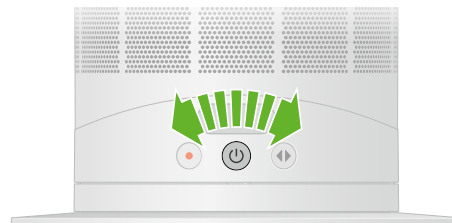
Alimentation

Appuyez sur le bouton combiné marche/arrêt, vitesse de ventilation et température, situé au milieu des commandes, pour démarrer/arrêter l'appareil.



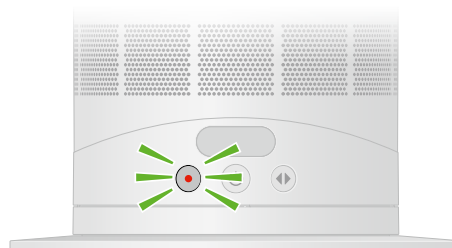
Contrôle de la vitesse de ventilation

Tournez le bouton combiné marche/arrêt, vitesse de ventilation et température vers la droite pour augmenter la vitesse de ventilation ou vers la gauche pour la réduire.



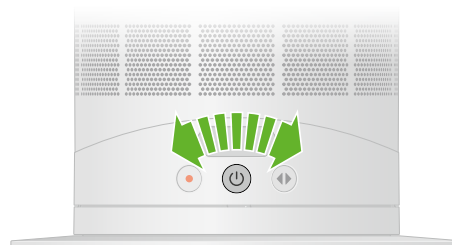
Marche/arrêt du chauffage

Appuyez sur le bouton à gauche pour allumer le chauffage. Appuyez sur le bouton et maintenez-le enfoncé pour éteindre le chauffage.



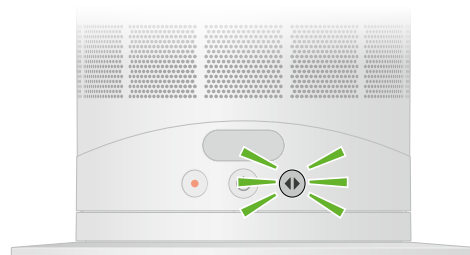
Réglage de la température

Tournez le bouton combiné marche/arrêt, vitesse de ventilation et température vers la droite pour augmenter la température ou vers la gauche pour la réduire.



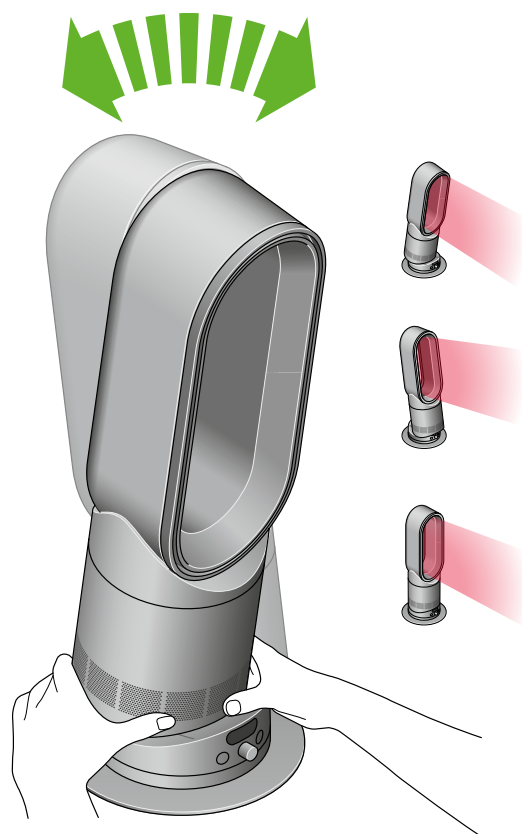
Oscillation

Appuyez sur le bouton à droite pour parcourir les angles d'oscillation.
Choisissez entre 15, 40 ou 70 degrés.



Inclinaison manuelle

Tenez délicatement la base et la partie inférieure de l'amplificateur.
Inclinez vers l'avant ou vers l'arrière pour obtenir l'angle du flux d'air souhaité.



Connexion à l'application MyDyson™ via Bluetooth®

Prenez pleinement le contrôle de votre appareil avec l'application MyDyson™. Accédez à la configuration et à l'assistance étape par étape, contrôlez le fonctionnement de votre ventilateur chauffant et bénéficiez automatiquement des dernières mises à jour logicielles.

Téléchargez l'application MyDyson™ depuis l'App Store ou Google Play.

Ouvrez l'application et suivez les instructions à l'écran pour créer un nouveau compte.



Apple, le logo Apple et Siri sont des marques déposées d'Apple Inc. App Store est une marque de service d'Apple Inc.

Google Play, le logo Google Play et Google Assistant sont des marques déposées de Google LLC. Android et le logo Android sont des marques commerciales de Google LLC.

La marque et les logos Bluetooth® sont des marques déposées appartenant à Bluetooth SIG, Inc. et toute utilisation de ces marques par Dyson est soumise à une licence.



Le robot Android est reproduit ou modifié à partir d'un travail créé et partagé par Google, et il est utilisé conformément aux modalités de la licence d'attribution Creative Commons 3.0.



Les fonctionnalités de l'application peuvent varier selon le pays. Connexion Wi-Fi et appareil compatible avec l'application requis. Des frais d'envoi de données et de messagerie standard peuvent s'appliquer. Nécessite iOS 15 (ou versions plus récentes) ou Android 8 (ou versions plus récentes). Votre appareil mobile doit être compatible avec la technologie Bluetooth® 4.0.

Connexion à votre système domotique

Utilisation de l'Assistant Alexa d'Amazon

Demandez à Alexa d'activer la Dyson Skill pour contrôler votre ventilateur chauffant Dyson. Définissez une routine qui automatise le fonctionnement de votre appareil en parallèle avec d'autres appareils chez vous.



Utilisation de l'Assistant Google

Contrôlez tous vos ventilateurs connectés avec Google ou définissez une routine pour autoriser le fonctionnement de votre appareil avec les autres appareils de votre maison. Dites simplement « OK Google » pour commencer.



Utilisation de Siri

Connectez vos appareils Dyson aux raccourcis Siri pour les contrôler à l'aide de votre voix depuis votre appareil Apple.



Consultez l'application MyDyson™ pour découvrir les appareils intelligents et les services de commande vocale compatibles.

Amazon, Alexa, Amazon Echo et tous les logos associés sont des marques déposées d'amazon.com, Inc. ou de ses sociétés affiliées.

Alimentation, surveillance continue et mode Éco

Bouton Marche/Arrêt

Appuyez sur le bouton marche/arrêt du ventilateur Dyson ou de la télécommande pour éteindre l'appareil. Il continue à surveiller la température.

Surveillance continue

La surveillance continue est activée par défaut. Une fois activé, il le restera jusqu'à ce que vous le désactiviez de nouveau.

Lorsque la surveillance continue est activée, votre chauffage ventilateur Dyson recueillera des informations sur la température. Elles s'afficheront sur l'écran LCD et sur l'application MyDyson™.

Accédez aux paramètres de votre appareil dans l'application MyDyson™ pour activer la surveillance continue.

Connectivité Wi-Fi

Le Wi-Fi est activé par défaut. Pour activer ou désactiver le Wi-Fi, maintenez le bouton marche/arrêt de l'appareil enfoncé pendant cinq secondes.

Mode Éco

Lorsque la température cible est atteinte, l'appareil passe en mode Éco après 3 minutes.

Dans ce mode, l'écran LCD s'éteint et les commandes de l'application sont désactivées pour économiser de l'énergie, conformément à la réglementation européenne. Le capteur de température et les programmations restent actifs.

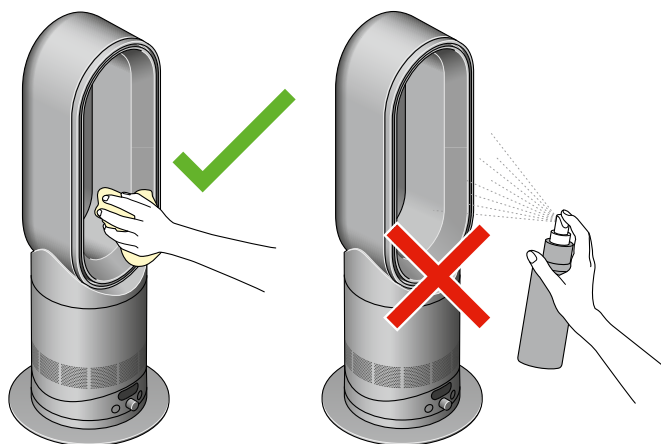
Il quittera automatiquement le mode Éco lorsque la température de la pièce descendra en dessous de la température souhaitée. Pour quitter manuellement, effectuez l'une des actions suivantes à l'aide de l'appareil ou de la télécommande :

- Appuyez sur le bouton marche/arrêt du chauffage pour passer en mode ventilation.
- Augmentez la température souhaitée au-dessus de la température ambiante.
- Appuyez deux fois sur le bouton marche/arrêt.

Une fois que l'appareil quitte le mode Éco, l'écran LCD se rallumera et la connectivité à l'application sera automatiquement réactivée.

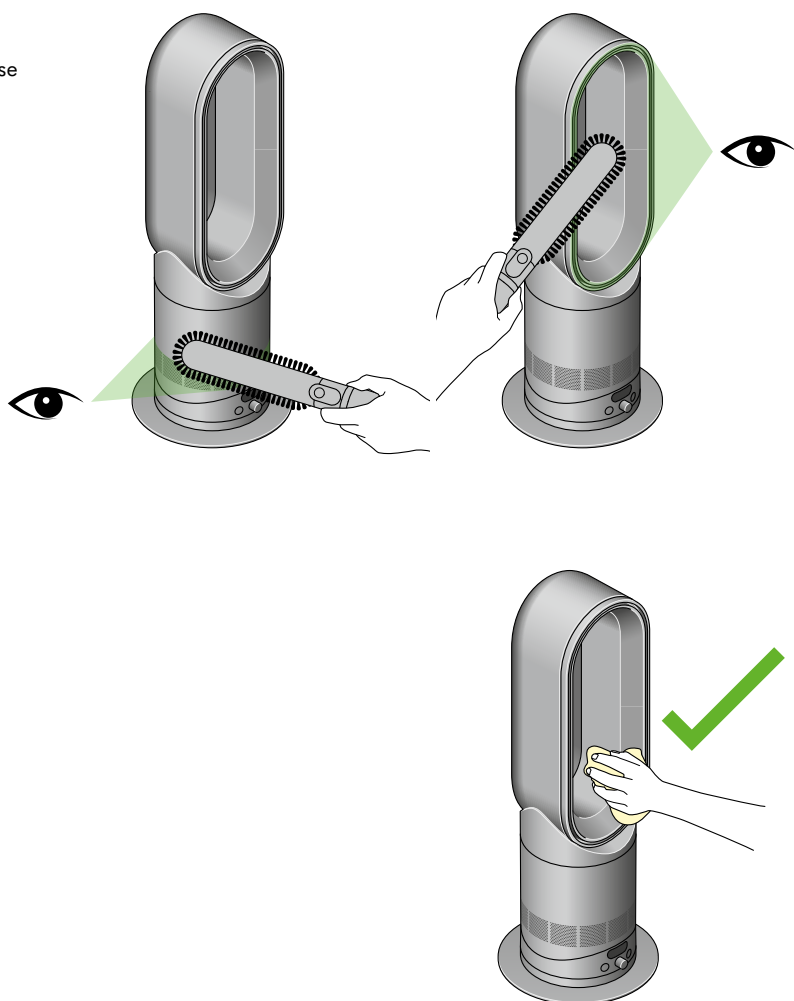
Nettoyage de l'appareil

Débranchez l'appareil avant de le nettoyer. Pour le nettoyer, essuyez-le avec un chiffon sec ou humide. N'utilisez pas de détergents ni de cires pour nettoyer l'appareil.



Retirer les obstructions

Vérifiez s'il y a des obstructions dans les parois alvéolaires. Utilisez une brosse douce pour retirer les débris. Vérifiez s'il y a des obstructions dans la petite ouverture à l'intérieur de l'anneau amplificateur. Utilisez une brosse douce pour retirer les débris.



Télécommande

Utilisez la télécommande pour contrôler l'appareil à distance.
La télécommande est incurvée et aimantée pour se ranger proprement sur votre appareil.

Bouton Marche/Arrêt

Appuyez sur le bouton marche/arrêt pour démarrer ou arrêtez l'appareil.

Vitesse de ventilation

Appuyez sur le bouton vitesse de ventilation pour augmenter ou réduire la vitesse du flux d'air.

Verrouillage enfant

Appuyez sur le bouton de sécurité enfant pour désactiver/activer toutes les commandes de l'appareil.

Minuterie de mise en veille

Appuyez sur le bouton pour faire défiler les options de durée.

Oscillation

Appuyez sur le bouton oscillation pour faire circuler l'air dans la pièce et faites défiler les angles d'oscillation de 0° à 70°.

Réglage de la température

Appuyez sur le bouton de réglage de la température pour augmenter ou diminuer la température de l'air souhaitée.

Marche/arrêt du chauffage

Appuyez sur le bouton pour allumer le chauffage. Appuyez sur le bouton et maintenez-le enfoncé pour éteindre le chauffage.

Mode Nuit

Appuyez sur le bouton pour activer le mode Nuit. Le ventilateur souffle l'air à une vitesse plus faible et réduit la luminosité de son écran LCD.

