

dyson airstrait

Guide d'utilisation



SV12 JN.00000 PN.000000-00-00
00.00.00 VERSION NO.01

Table des matières

Contenu de la boîte

Première utilisation

Utilisation de votre lisseur

Réglages

Nettoyage de l'appareil

Nettoyage du filtre

Nettoyage des barres de tension

Nettoyage des diffuseurs

Nettoyage du filtre en profondeur

Alertes

Contenu de la boîte



Lisseur Dyson Airstrait™

Lissage des cheveux humides à secs, avec de l'air. Pas de plaques chauffantes. Sans chaleur excessive¹. Avec de l'air à grande vitesse, sans plaques chaudes. Lisse des cheveux humides à secs. Conçu pour créer un fini lisse et naturel.



Tapis thermique en velours

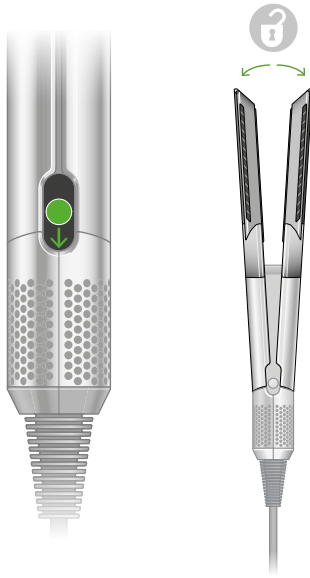
Pour poser votre appareil en toute sécurité pendant et après le coiffage.

1. En cas d'utilisation en mode humide à sec.

Première utilisation

Déverrouillage

Écartez les pinces de l'appareil en faisant glisser le bouton de verrouillage vers le bas.



Écran LCD

Affiche les réglages du flux d'air et de la température.



Contrôle de la température

Cinq températures précises pour le coiffage sur cheveux humides ou secs, avec le mode Boost en option.



Contrôle du flux d'air

Deux réglages de vitesse, flux faible et flux fort.



Mode Air froid

Utilisé pour fixer la coiffure.



Sélection du mode

Pour coiffer sur cheveux humides ou secs.



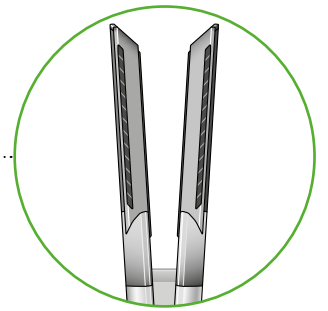
Marche/Veille

Barres de tension

Permettent de contrôler et d'ajouter de la tension dans les cheveux qui se trouvent entre les pinces.

Diffuseurs

Diffusent délicatement un flux d'air à proximité de la peau pour un coiffage tout en confort.



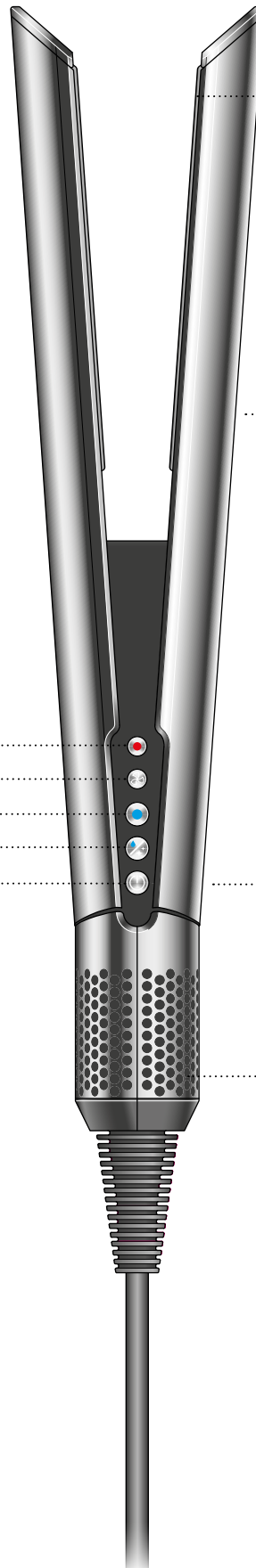
Bouton de verrouillage

Faites glisser le bouton pour verrouiller et déverrouiller les pinces.



Filtre

Filtre amovible.



Utilisation de votre lisseur



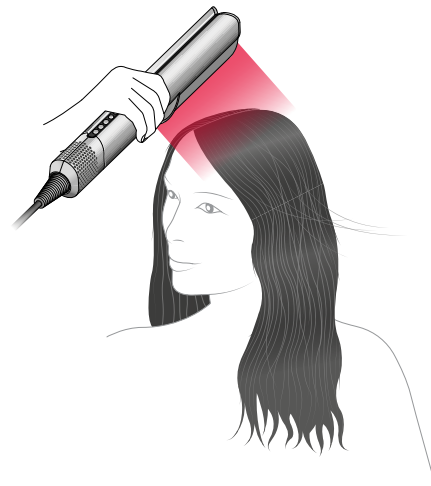
Votre lisseur est conçu pour lisser les cheveux pré-séchés avec une serviette, mais pas les cheveux mouillés. Une fois pré-séchés avec une serviette, démêlez vos cheveux avec une brosse ou un peigne.

Votre lisseur ne doit jamais être utilisé sans que le moteur de ventilation ne soit allumé.

Lissage sur cheveux humides

Avant de commencer à lisser vos cheveux, séchez les racines avec les pinces du lisseur fermées. Vous pouvez vous servir de votre lisseur avec les pinces verrouillées ou simplement les tenir fermées.

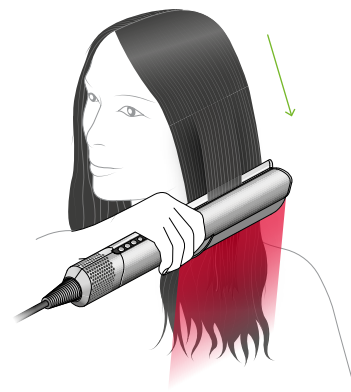
Pour une expérience optimale, utilisez le flux d'air maximum et une température élevée et dirigez le flux d'air vers vos racines.



Déverrouillez les pinces et utilisez le bouton de sélection du mode pour passer votre lisseur en mode Humide.

Votre lisseur vous permet de choisir entre plusieurs températures en fonction de votre type de cheveux et de votre préférence de coiffage. Utilisez les températures plus basses pour les cheveux fins et les températures plus hautes pour les cheveux plus épais.

Tenez votre lisseur de sorte que le flux d'air soit dirigé vers le bas et commencez à passer des mèches de cheveux entre les pinces. Répétez jusqu'à ce que chaque mèche soit sèche. Changez les réglages du flux d'air et de la température selon vos besoins.



Retouche sur cheveux secs

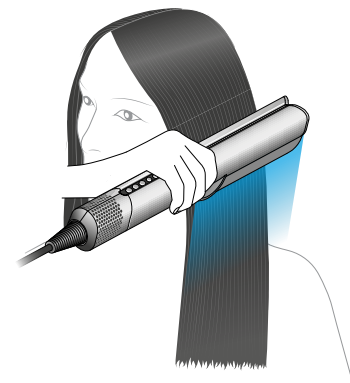
Déverrouillez les pinces et utilisez le bouton de sélection du mode pour passer votre lisseur en mode Sec.

En mode Sec, votre lisseur propose plusieurs températures et un mode Boost supplémentaire en cas de besoin.



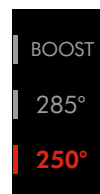
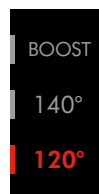
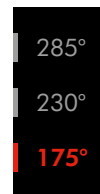
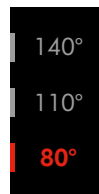
Mode Air froid

Utilisez le mode Air froid pour fixer la coiffure. Tenez votre lisseur avec les pinces fermées et dirigez le flux d'air vers le bas le long de la mèche de cheveux à lisser et fixer.



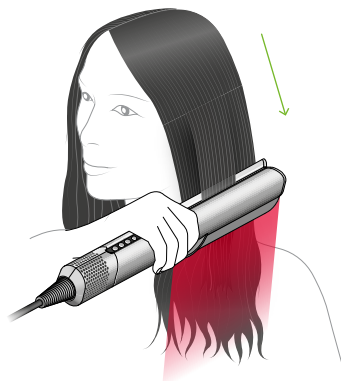
Réglage de la température

Appuyez sur le bouton de contrôle de la température pour la changer en fonction de votre type de cheveux et de vos préférences de coiffage.



Boost

Sélectionnez Boost lorsque vous coiffez des cheveux secs pour fixer à l'air chaud.



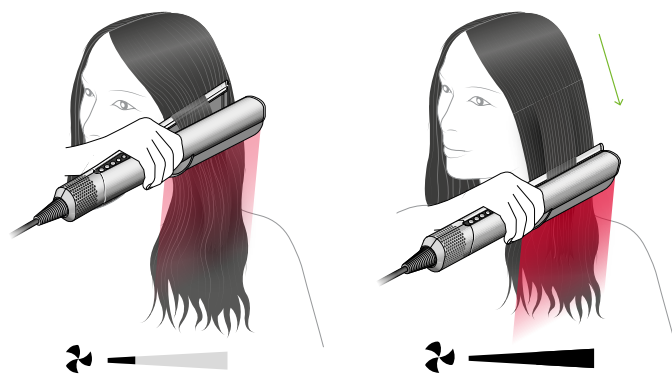
Ajustement du flux d'air

Appuyez sur le bouton du flux d'air pour basculer entre le flux fort et le flux faible.



Mode Inactif

Entre les passages, votre lisseur passe en mode Inactif. Le flux d'air est réduit, mais augmente à nouveau dès que vous fermez les pinces.



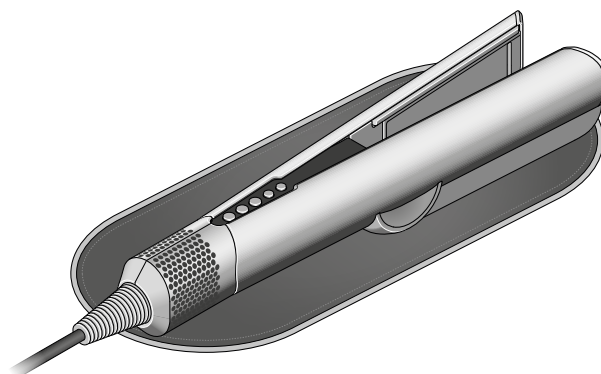
Pause automatique

Pour économiser de l'énergie, votre lisseur passera en pause automatique s'il reste plus de trois secondes avec les pinces ouvertes. Il se réactive dès que vous le prenez en main.



Veille

Pour économiser de l'énergie, votre lisseur passera en veille s'il reste sans servir avec les pinces ouvertes pendant plus de trois minutes. Appuyez sur le bouton d'alimentation pour le réactiver.



Rendez-vous sur https://www.dyson.be/fr_be/soin-des-cheveux/tutoriel-coiffure pour obtenir des guides et conseils de coiffage.



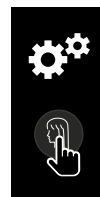
Le mode Inactif peut réduire la luminosité des lampes.

Les appareils à grande puissance, comme votre lisseur Dyson Airstrait™, peuvent entraîner une baisse ou un scintillement des éclairages de votre maison. Ils utilisent beaucoup d'électricité, ce qui prive partiellement et temporairement d'électricité les autres appareils présents sur le même circuit.

Si une baisse des lumières a lieu lorsque vous utilisez votre lisseur, essayez de le brancher dans une autre prise ou sur un autre circuit. Un professionnel peut vous aider à identifier les prises adaptées.

Réglages

Votre lisseur Dyson Airstrait™ dispose d'un menu de réglages pour vous aider à personnaliser votre appareil en fonction de votre utilisation. Maintenez enfoncé le bouton de sélection du mode pour accéder au menu sur l'écran LCD.



Mode Inactif

Vous pouvez activer et désactiver le mode Inactif sur votre appareil.

Maintenez enfoncé le bouton de sélection du mode sur votre lisseur jusqu'à ce que le menu apparaisse.

Appuyez sur le bouton du mode Air froid pour activer et désactiver.



Pause automatique

Vous pouvez empêcher votre lisseur de passer en pause automatique.

Maintenez enfoncé le bouton de sélection du mode sur votre lisseur jusqu'à ce que le menu apparaisse.

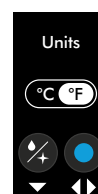
Utilisez le bouton de sélection du mode pour parcourir les options du menu. Appuyez sur le bouton du mode Air froid pour sélectionner, puis à nouveau pour activer et désactiver.



Unités

Maintenez enfoncé le bouton de sélection du mode sur votre lisseur jusqu'à ce que le menu apparaisse.

Appuyez sur le bouton du mode Air froid pour basculer entre °C et °F.

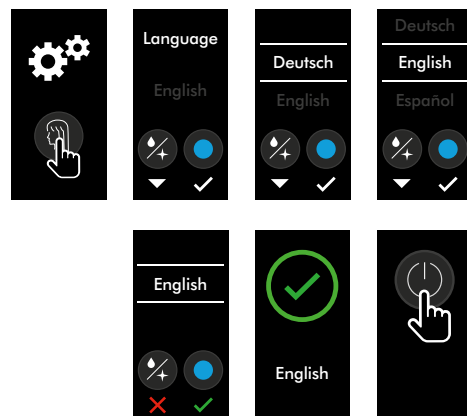


Langue

Maintenez enfoncé le bouton de sélection du mode sur votre lisseur jusqu'à ce que le menu apparaisse.

Appuyez sur le bouton de sélection du mode pour parcourir les options de langue.

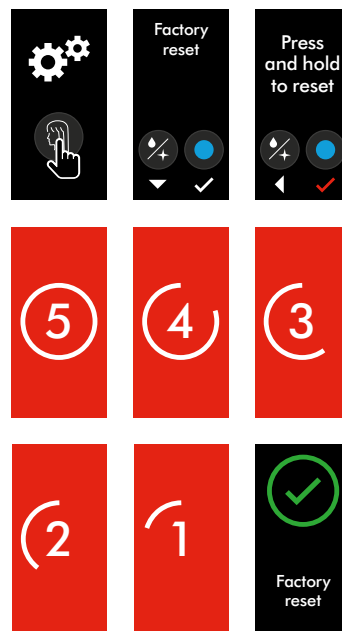
Appuyez sur le bouton du mode Air froid pour sélectionner la langue souhaitée, puis à nouveau pour confirmer. Une coche s'affiche à l'écran pour confirmer votre sélection.



Réinitialisation des paramètres d'usine

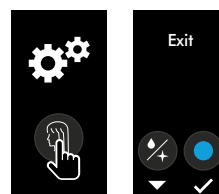
Maintenez enfoncé le bouton de sélection du mode sur votre lisseur jusqu'à ce que le menu apparaisse.

Appuyez sur le bouton du mode Air froid pour lancer la réinitialisation aux paramètres d'usine.



Sortie du menu

Utilisez le bouton de sélection du mode pour naviguer jusqu'à l'écran Quitter et appuyez sur le bouton de sélection du mode pour sélectionner.



Nettoyage de l'appareil

Votre lisseur est le fruit d'un travail d'ingénierie précis. Pour maintenir ses performances de coiffage exceptionnelles, il doit être protégé de la poussière et des résidus de produits pour cheveux. Un entretien régulier simple optimisera ces performances.

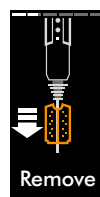
Nettoyage du filtre

Retrait du filtre

Débranchez votre lisseur et laissez-le refroidir avant de nettoyer le filtre.

Tenez l'unité principale de votre lisseur d'une main et le filtre perforé de l'autre. Tirez sur le filtre pour le sortir de l'appareil et le faire glisser sur le câble.

Tirez délicatement sur le filtre pour l'ouvrir et faites glisser sur le câble pour le retirer.



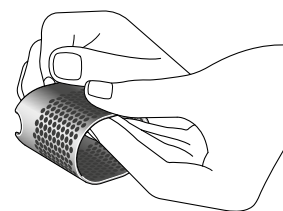
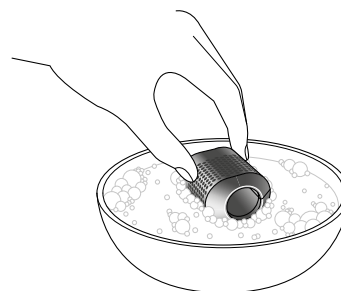
Lavage du filtre

Laissez le filtre à tremper dans de l'eau tiède savonneuse pendant 30 minutes minimum. Nous recommandons d'utiliser un shampoing clarifiant ou du liquide vaisselle.

Du bout des doigts, frottez doucement pour nettoyer complètement les surfaces intérieures et extérieures du filtre.

Secouez pour débarrasser l'excédent d'eau et laissez sécher complètement pendant 24 heures dans un endroit bien ventilé.

Vérifiez que le filtre est parfaitement sec avant de le replacer dans l'appareil.

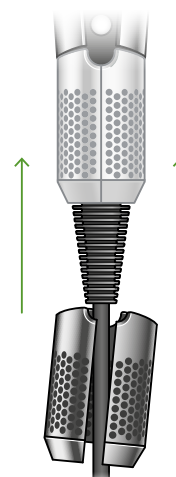
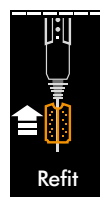


Repositionnement du filtre

Ouvrez délicatement le filtre et faites-le glisser sur le câble.

Faites glisser le filtre vers l'unité principale de l'appareil, alignez et mettez en place jusqu'à entendre un déclic.

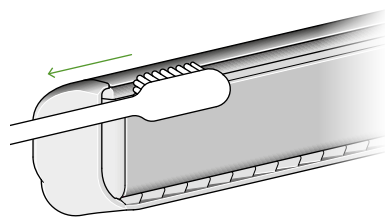
Votre lisseur vous avertit si le filtre n'est pas correctement en place.



Nettoyage des barres de tension

Avec le temps, des résidus de produits s'accumulent sur les barres de tension. Ces barres qui se trouvent à l'extrémité intérieure de chaque pince doivent être toujours propres et exemptes de débris.

Utilisez une brosse à dents souple et un peu d'eau tiède pour retirer les débris présents. Essuyez avec un chiffon propre et non pelucheux.

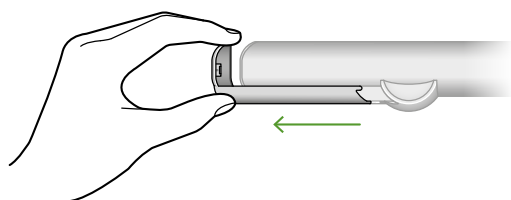


Nettoyage des diffuseurs

Les diffuseurs sont fixés sur les côtés des pinces du lisseur. Nous vous conseillons de veiller à ce qu'il ne présente aucun débris ou résidu de produits. Ceci afin de veiller à leur efficacité.

Vérifiez que l'appareil est hors tension, puis faites glisser les diffuseurs pour les sortir des extrémités des pinces. Utilisez un chiffon humide et non pelucheux pour retirer les poussières et résidus de produits capillaires. Vous pouvez également utiliser une brosse à dents souple pour retirer les résidus les plus tenaces.

Remplacez les diffuseurs sur les pinces dès qu'ils sont propres et parfaitement secs. Nous vous recommandons de ne pas utiliser votre lisseur sans les diffuseurs.



Nettoyage du filtre en profondeur

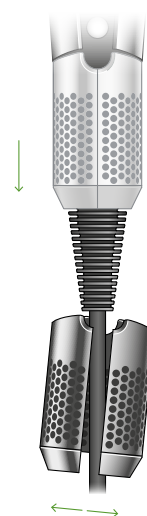
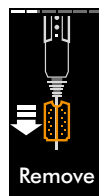
Si le filtre se bouche, vous pouvez le nettoyer plus en profondeur.

Retrait du filtre

Débranchez votre lisseur et laissez-le refroidir avant de nettoyer le filtre.

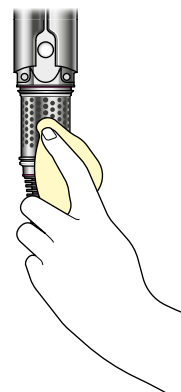
Tenez l'unité principale de votre lisseur d'une main et le filtre perforé de l'autre. Tirez sur le filtre pour le sortir de l'appareil et le faire glisser sur le câble.

Tirez délicatement sur le filtre pour l'ouvrir et faites glisser sur le câble pour le retirer.



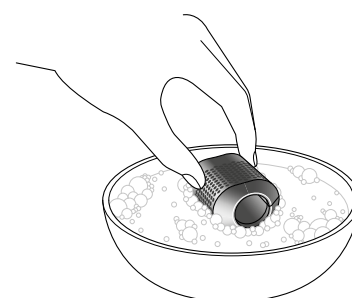
Lavage de la maille du filtre

Ouvrez délicatement le filtre et faites-le glisser sur le câble pour le retirer. Utilisez un tissu sec et non pelucheux pour retirer les saletés dans la maille du filtre.



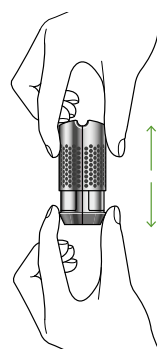
Trempage du filtre

Laissez le filtre à tremper dans de l'eau tiède savonneuse pendant 30 minutes minimum. Nous recommandons d'utiliser un shampoing clarifiant ou du liquide vaisselle.



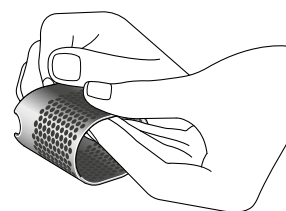
Retrait du filtre interne

Retirez le filtre de sa cage.



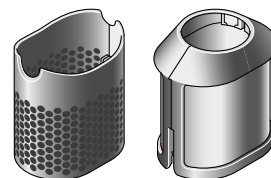
Frottements doux, rinçage et séchage

Du bout des doigts, frottez doucement pour nettoyer complètement chaque partie. Rincez les deux parties du filtre pour évacuer toutes les poussières.



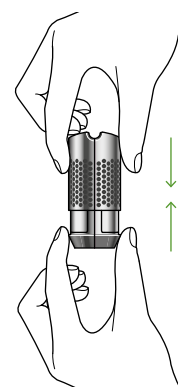
Laissez les deux parties du filtre sécher intégralement à l'air libre ou essuyez doucement avec un chiffon non pelucheux.

Vérifiez que le filtre est parfaitement sec avant de le replacer dans l'appareil.



Repositionnement du filtre interne

Vérifiez que toutes les poussières ont été retirées avant de replacer le filtre interne dans sa cage.

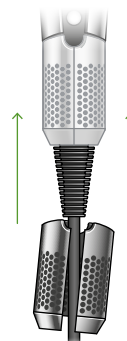
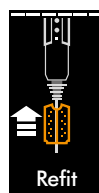


Repositionnement du filtre

Ouvrez délicatement le filtre et faites-le glisser sur le câble.

Faites glisser le filtre vers l'unité principale de l'appareil, alignez et mettez en place jusqu'à entendre un déclic.

Votre lisseur vous avertit si le filtre n'est pas correctement en place.

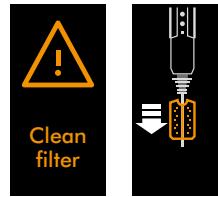


Alertes

Nettoyer le filtre

Vous pouvez continuer à utiliser votre lisseur, mais nous vous recommandons de nettoyer le filtre pour des performances optimales.

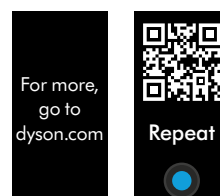
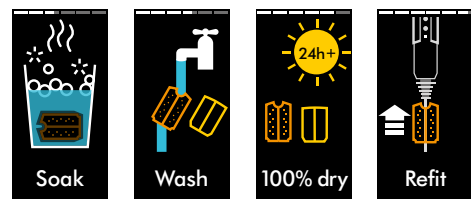
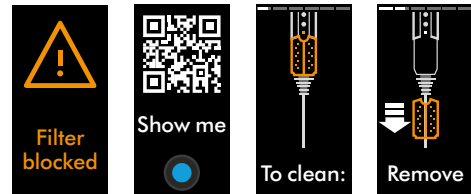
Scannez le QR code à l'écran pour résoudre cette alerte ou suivez les instructions de la section Nettoyage du filtre plus haut.



Filtre bouché

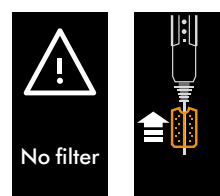
Votre lisseur ne pourra pas fonctionner tant que vous n'aurez pas nettoyé le filtre.

Scannez le QR code à l'écran pour résoudre cette alerte ou suivez les instructions de la section Nettoyage du filtre plus haut.



Pas de filtre

Le filtre a été mal posé ou est manquant. Votre lisseur ne pourra pas fonctionner tant que vous n'aurez pas fixé le filtre.



Contacter Dyson

Votre lisseur rencontre un défaut. Veuillez contacter Dyson.



Alerte de tension

Votre appareil a été branché dans une source d'alimentation dont la tension est incorrecte ou la tension est fluctuante.

Branchez l'appareil à une alimentation stable et compatible.



Trop chaud

Votre lisseur est trop chaud et doit refroidir.

Éteignez votre lisseur, débranchez-le et laissez-le refroidir.



Réinitialiser

Votre lisseur a rencontré une erreur. Appuyez sur le bouton d'alimentation pour éteindre votre lisseur, puis rallumez-le.

Si cela ne supprime pas l'alerte, éteignez votre lisseur et débranchez-le de la source d'alimentation. Rebranchez-le et rallumez-le.

