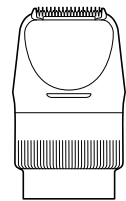


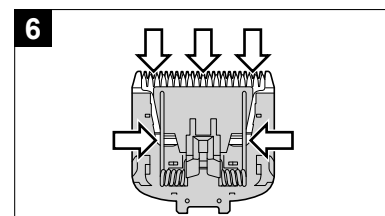
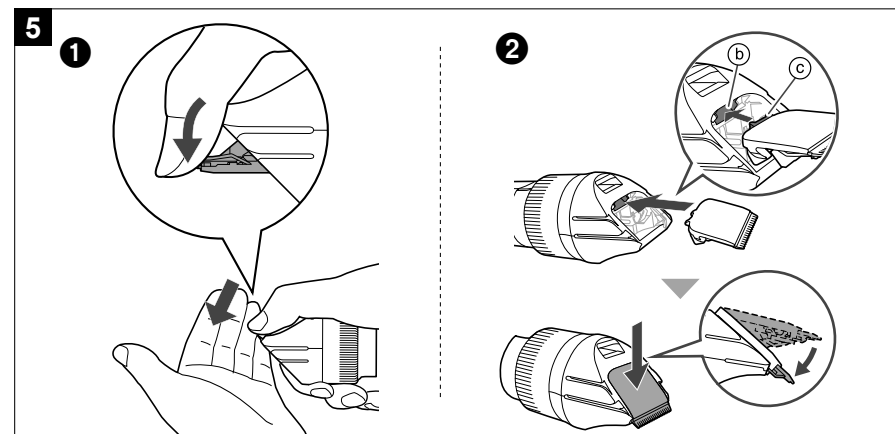
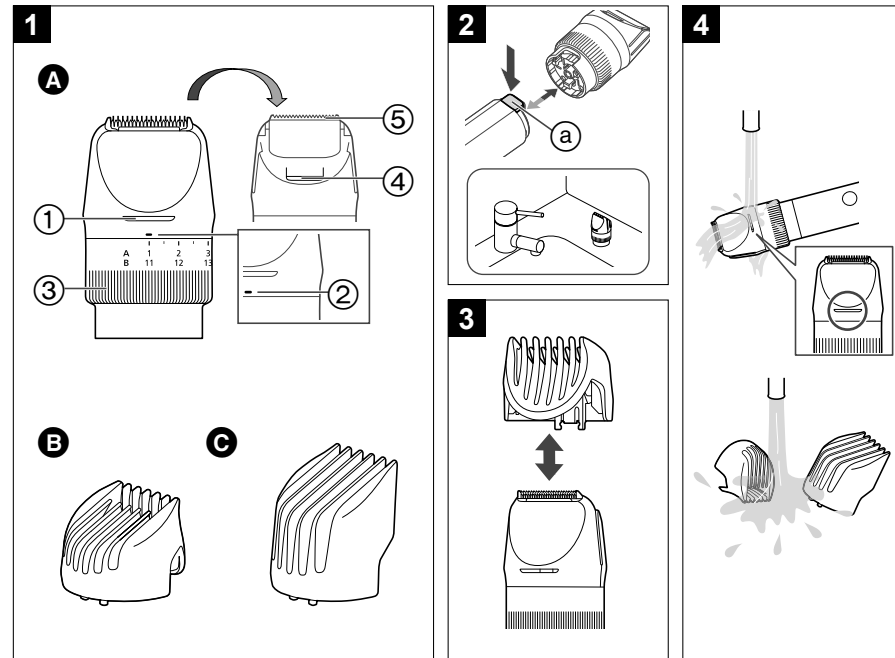
# Panasonic

Model No. ER-CTN1

- GB Operating Instructions
- D Betriebsanleitung
- F Mode d'emploi
- I Istruzioni d'uso
- NL Gebruiksaanwijzing
- E Instrucciones de funcionamiento
- DK Brugsanvisning
- P Instruções de Funcionamento
- N Brukerinstruksjoner



Learn more



## English

- Before operating this unit, please read these instructions completely and save them for future use.
- Please read the code on the cover for the detailed operating instructions.

## Important information

- Apply the lubrication oil to the blade before and after each use. Failure to apply the lubrication oil may cause the following problems.
  - The appliance has become blunt.

## Parts identification (Fig. 1)

- A Head**
  - 1 Water inlet
  - 2 Trimming height indication mark
  - 3 Dial (Height adjustment control)
  - 4 Water outlet
  - 5 Blade

- B Comb attachment [A]**  
(1 mm to 10 mm)
- C Comb attachment [B]**  
(11 mm to 20 mm)

## How to use

- Clean the appliance after use.

- 1 Mount the head to the main body until it clicks.**
- 2 Mount the desired comb attachment and adjust the trimming height as needed.**
  - It can also be used without the comb attachment.
  - (Trimming height: approx. 0.5 mm)
- 3 Turn on the power.**

## Note

- The use time after a full charge is as follows.  
ER-CBL1: 90 minutes  
ER-CBN1: 50 minutes  
(Based on dry using at 20 °C – 30 °C)  
The operating time may differ depending on the frequency of use and the operating method.

## Removing and mounting the head (Fig. 2)

- Remove the head while pushing the head release button (A).**
- Stand the head when it is removed.
- Mount the head to the main body until it clicks.**

## Removing and mounting the comb attachment (Fig. 3)

- Remove the comb attachment from the head.**
- Mount the comb attachment to the head until it clicks.**

## How to clean

- Make sure that the main body is turned off.
- Lubricate after cleaning.

To remove light dirt	To remove heavy dirt
1. Remove the comb attachment, run water down the water inlet. (Fig. 4)	1. Remove the head, comb attachment and blade and rinse them with running water.
2. Shake up and down several times to remove the water.	
3. Wipe off the water with a dry cloth and dry it well.	

## Removing and mounting the blade

- To remove the blade, hold the head, place your thumb against the blades and then push them away from the head. (Fig. 5-1)**
- To mount the blade, fit the mounting hook (C) into the blade mounting on the head (B) and then push in until you hear a click. (Fig. 5-2)**

## Replacement parts

- Replacement part is available at your dealer or Service Centre.

Lubrication oil	WES003P
-----------------	---------

## Lubrication (Fig. 6)

- 1 Apply a drop of the lubrication oil to each indicated point.**
- 2 Attach the blade to the head, turn on the power and allow it to run for approximately 5 seconds.**

## Troubleshooting

Problem	Action
The appliance has become blunt.	Until problems are solved, please follow each procedure as follows: <ol style="list-style-type: none"><li>1. Clean the blade and apply lubrication oil.</li><li>2. Replace the blade.</li></ol>
Makes a loud sound.	

- If the problems still cannot be solved, contact your dealer or a service centre authorized by Panasonic for repair.

## Specifications

Airborne Acoustical Noise
67 (dB (A) re 1 pW)

This product is intended for household use only.

## Deutsch

- Bevor Sie dieses Gerät in Betrieb nehmen, lesen Sie sich bitte diese Anleitung vollständig durch und bewahren Sie sie für ein späteres Nachschlagen auf.
- Bitte lesen Sie den Code auf dem Deckblatt für die detaillierte Bedienungsanleitung.

## Wichtige Information

- Tragen Sie das Schmieröl vor und nach jedem Gebrauch auf die Klinge auf. Wird kein Schmieröl aufgetragen, können folgende Probleme entstehen.
  - Das Gerät ist stumpf geworden.

## Bezeichnung der Teile (Abb. 1)

- A Aufsatz**
  - 1 Wassereingang
  - 2 Schnitthöhe-Anzeigemarkierung
  - 3 Wahlschalter (Schnittlänge)
  - 4 Wasserausgang
  - 5 Klinge
- B Kammaufsatz [A]**  
(1 mm bis 10 mm)
- C Kammaufsatz [B]**  
(11 mm bis 20 mm)

## Verwendungsweise

- Reinigen Sie das Gerät nach der Verwendung.

- 1 Montieren Sie den Aufsatz am Gehäuse, bis er klickt.**
- 2 Montieren Sie den gewünschten Kammaufsatz und stellen Sie die Schnitthöhe je nach Bedarf ein.**
  - Es kann auch ohne Kammaufsatz verwendet werden.
  - (Schnitthöhe: etwa 0,5 mm)
- 3 Schalten Sie das Gerät ein.**

## Hinweis

- Die Nutzungszeit nach einer vollen Ladung ist wie folgt.  
ER-CBL1: 90 Minuten  
ER-CBN1: 50 Minuten  
(Basierend auf trockener Verwendung bei 20 °C – 30 °C.)  
Die Betriebszeit kann unterschiedlich sein und hängt von der Häufigkeit des Gebrauchs und der Betriebsmethode ab.

## Entfernen und Anbringen des Aufsatzes (Abb. 2)

- Entfernen Sie den Aufsatz, während Sie die Aufsatz-Freigabetaste drücken (A).**
- Stellen Sie den Aufsatz auf, wenn er entfernt ist.
- Montieren Sie den Aufsatz am Gehäuse, bis er klickt.**

## Entfernen und Anbringen des Kammaufsatzes (Abb. 3)

- Entfernen Sie den Kammaufsatz vom Aufsatz.**
- Montieren Sie den Kammaufsatz auf den Aufsatz, bis es klickt.**

## Reinigen

- Achten Sie darauf, dass das Handstück ausgeschaltet ist.
- Nach der Reinigung schmieren.

Um leichte Verschmutzung zu entfernen	Um schwere Verschmutzung zu entfernen
1. Entfernen Sie den Kammaufsatz und lassen Sie Wasser den Wassereingang herunter laufen. (Abb. 4)	1. Entfernen Sie den Aufsatz, den Kammaufsatz und die Klinge und spülen Sie sie mit fließendem Wasser ab.
2. Schütteln Sie ihn mehrmals auf und ab, um das Wasser zu entfernen.	
3. Wischen Sie das Wasser mit einem trockenen Tuch usw. ab und trocknen Sie das Gerät.	

## Entfernen und Anbringen der Klinge

- Zum Entfernen der Klinge halten Sie den Aufsatz fest, setzen Sie Ihren Daumen gegen die Klinge und schieben Sie sie dann vom Hauptgehäuse ab. (Abb. 5-1)**

Zum Anbringen der Klinge stecken Sie die Hakenbefestigung (C) in die Klingenhalterung am Aufsatz (B), und dann drücken Sie sie hinein, bis Sie ein Klicken hören. (Abb. 5-2)

## Ersatzteile

Schmieröl	WES003P
-----------	---------

## Schmierung (Abb. 6)

- 1 Bringen Sie einen Tropfen Schmieröl auf jeden angezeigten Punkt auf.**
- 2 Bringen Sie die Klinge am Aufsatz an, schalten Sie das Gerät ein und lassen Sie das Gerät etwa 5 Sekunden laufen.**

## Fehlersuche

Problem	Handlung
Das Gerät ist stumpf geworden.	Bis die Probleme gelöst sind, folgen Sie bitte jedem Vorgang wie folgt: <ol style="list-style-type: none"><li>1. Reinigen Sie die Klinge und bringen Sie Schmieröl auf.</li><li>2. Ersetzen Sie die Klinge.</li></ol>
Macht ein lautes Geräusch.	

Wenn die Probleme immer noch nicht gelöst werden können, wenden Sie sich an Ihren Fachhändler oder an ein Kundendienstzentrum, das von Panasonic zur Reparatur autorisiert wurde.

## Spezifikationen

Durch die Luft übertragener akustischer Schall
67 (dB (A) bei 1 pW)

Dieses Produkt ist ausschließlich für Haushaltsverwendung vorgesehen.

## Français

- Avant de faire fonctionner cet appareil, veuillez lire toutes les instructions et les conserver pour une utilisation ultérieure.
- Veuillez lire le code inscrit sur la couverture pour accéder au mode d'emploi détaillé.

## Informations importantes

- Appliquez l'huile de lubrification sur la lame avant et après chaque utilisation.
- Ne pas appliquer d'huile de lubrification peut provoquer les problèmes suivants.
  - L'appareil est émoussé.

## Identification des composants (Fig. 1)

- A Tête**
  - 1 Entrée d'eau
  - 2 Repère d'indication de hauteur de coupe
  - 3 Molette (commande de réglage de hauteur)
  - 4 Sortie d'eau
  - 5 Lame
- B Sabot [A]**  
(1 mm à 10 mm)
- C Sabot [B]**  
(11 mm à 20 mm)

## Instructions d'utilisation

- Nettoyer l'appareil après usage.

- 1 Monter la tête sur le corps principal de l'appareil jusqu'à ce qu'il se clipse.**
- 2 Installer le sabot souhaité et régler la hauteur de coupe au besoin.**
  - Il peut également être utilisé sans le sabot.
  - (Hauteur de coupe : environ 0,5 mm)
- 3 Mettre l'appareil sous tension.**

## Remarque

- La durée d'utilisation après une recharge complète est la suivante.  
ER-CBL1 : 90 minutes  
ER-CBN1 : 50 minutes  
(Basée sur un usage à sec entre 20 °C et 30 °C)  
La durée de fonctionnement peut différer en fonction de la fréquence d'utilisation et du mode opératoire.

## Démontage et montage de la tête (Fig. 2)

Retirer la tête tout en appuyant sur le bouton de libération de la tête (A).

- Poser la tête lorsqu'elle est retirée.
- Monter la tête sur le corps principal de l'appareil jusqu'à ce qu'il se clipse.**

## Démontage et montage du sabot (Fig. 3)

- Retirer le sabot de la tête.**
- Monter le sabot sur la tête jusqu'à ce qu'il se clipse.**

## Comment nettoyer

- Vérifier que la tondeuse est éteinte.
- Lubrifier après le nettoyage.

Pour enlever les petites impuretés	Pour enlever les grosses impuretés
1. Retirer le sabot et faire couler de l'eau vers l'entrée d'eau. (Fig. 4)	1. Retirer la tête, le sabot et la lame et les rincer à l'eau courante.
2. Secouer plusieurs fois de haut en bas pour éliminer l'eau.	
3. Essuyer l'eau à l'aide d'un chiffon sec et bien faire sécher l'appareil.	

## Démontage et montage de la lame

- Pour retirer la lame, maintenir la tête, placer le pouce contre les lames puis pousser pour l'éloigner de la tête. (Fig. 5-1)**
- Pour monter la lame, fixer le crochet de montage (C) dans le montage de lame sur la tête (B) et le pousser jusqu'à ce qu'il s'enclenche. (Fig. 5-2)**

## Pièces de rechange

Les pièces de rechange sont disponibles auprès de votre vendeur ou votre centre de service.

Huile de lubrification	WES003P
------------------------	---------

## Lubrification (Fig. 6)

- 1 Appliquer une goutte d'huile de lubrification à chaque endroit indiqué.**
- 2 Fixer la lame sur la tête, mettre l'appareil sous tension et le laisser fonctionner pendant environ 5 secondes.**

## Dépannage

Problème	Action
L'appareil est émoussé.	Veuillez suivre les procédures suivantes jusqu'à ce que les problèmes soient réglés : <ol style="list-style-type: none"><li>1. Nettoyer la lame et appliquer de l'huile de lubrification.</li><li>2. Remplacer la lame.</li></ol>
Émet un bruit fort.	

Si les problèmes ne sont toujours pas résolus, contactez votre concessionnaire ou un centre de service agréé par Panasonic pour la réparation.

## Caractéristiques

Perturbation acoustique
67 (dB (A) re 1 pW)

Ce produit est destiné uniquement à l'usage domestique.

## Italiano

- Prima di utilizzare questa unità, leggere le presenti istruzioni per intero e conservarle per eventuale consultazione futura.
- Si prega di leggere il codice sul coperchio per le istruzioni d'uso dettagliate.

## Informazioni importanti

- Applicare l'olio lubrificante alla lama prima e dopo ogni uso. La mancata applicazione dell'olio lubrificante può causare i seguenti problemi.
  - L'apparecchio non taglia più.

## Identificazione parti (Fig. 1)

- A Testina**
  - 1 Ingresso acqua
  - 2 Segno di indicazione altezza di taglio
  - 3 Quadrante (Controllo di regolazione dell'altezza)
  - 4 Scarico acqua
  - 5 Lama
- B Accessorio pettine [A]**  
(da 1 mm a 10 mm)
- C Accessorio pettine [B]**  
(da 11 mm a 20 mm)

## Come usare

- Pulire l'apparecchio dopo l'uso.

- 1 Montare la testina sul corpo principale finché non emette un clic.**
- 2 Montare l'accessorio pettine desiderato regolare l'altezza di taglio secondo le necessità.**
  - Si può utilizzare anche senza l'accessorio pettine.
  - (Altezza di taglio: 0,5 mm circa)
- 3 Attivare l'alimentazione.**

## Nota

- Il tempo di utilizzo dopo una ricarica completa è il seguente.  
ER-CBL1: 90 minuti  
ER-CBN1: 50 minuti  
(Calcolo basato su un utilizzo a secco a 20 °C – 30 °C)  
Il tempo di funzionamento può variare a seconda della frequenza di utilizzo e del metodo di utilizzo.

## Rimozione e montaggio della testina (Fig. 2)

- Rimuovere la testina premendo il tasto di rilascio della testina (A).**
- Riporre la testina in posizione eretta dopo averla rimossa.
- Montare la testina sul corpo principale finché non emette un clic.**

## Rimozione e montaggio dell'accessorio pettine (Fig. 3)

- Rimuovere l'accessorio pettine dalla testina.**
- Montare l'accessorio pettine sulla testina finché non emette un clic.**

## Come pulire

- Assicurarsi che il corpo principale sia spento.
- Lubrificare dopo la pulizia.

Per rimuovere lo sporco leggero	Per rimuovere lo sporco consistente
1. Rimuovere l'accessorio pettine e far scorrere l'acqua nell'ingresso acqua. (Fig. 4)	1. Rimuovere la testina, l'accessorio pettine e la lama e sciacquarli con acqua corrente.
2. Scuotere ripetutamente per eliminare eventuali gocce.	
3. Eliminare l'acqua con un panno asciutto e asciugare bene.	

## Rimozione e montaggio della lama

- Per rimuovere la lama, afferrare la testina, posizionare il pollice vicino alle lame e spingerle in direzione opposta rispetto alla testina. (Fig. 5-1)**
- Per montare la testina, inserire il gancio di montaggio (C) nell'attacco della lama sulla testina (B) e premere fino a quando si avvertirà uno scatto. (Fig. 5-2)**

## Parti di ricambio

Le parti di ricambio sono disponibili presso il vostro rivenditore o Centro di Manutenzione.

Olio lubrificante	WES003P
-------------------	---------

## Lubrificazione (Fig. 6)

- 1 Applicare una goccia di olio lubrificante in ogni punto indicato.**
- 2 Fissare la lama alla testina, attivare l'alimentazione e lasciare in funzione per circa 5 secondi.**

## Risoluzione dei problemi

Problema	Azione
L'apparecchio non taglia più.	Fino a quando i problemi non sono risolti, seguire ciascuna procedura come segue: <ol style="list-style-type: none"><li>1. Pulire la lama e applicare dell'olio lubrificante.</li><li>2. Sostituire la lama.</li></ol>
Emette un forte rumore.	

Se non è possibile risolvere i problemi precedenti tramite le azioni indicate, contattare il proprio rivenditore o un centro di servizi autorizzato da Panasonic per la riparazione.

## Specifiche

Rumore acustico nell'aria
67 (dB (A) re 1 pW)

Il prodotto è progettato solo per uso domestico.







## H Magyar

- A készülék használata előtt olvassa végig ezt a használati utasítást, és tegye el, mert később szüksége lehet rá.
- Kérjük, olvassa le a borítón található kódot a részletes használati utasításért.

### Fontos tudnivalók

- Minden használat előtt és után vigyen fel kenőolajat meg a vágókésre. A kenőolaj használatának elmulasztása a következő problémákat okozhatja.
  - A készülék életlenné válik.

### Alkatrészek azonosítása (1. ábra)

- A** Fej
- Vízbeömlő nyílás
  - Nyírási hosszjelző jelzés
  - Tárcsa (vágási hossz beállítása)
  - Vízkiömlő nyílás
  - Vágókés
- B** Fésütoldalék [A] (1 mm – 10 mm)
- C** Fésütoldalék [B] (11 mm – 20 mm)

### Használat

- Használat után tisztítsa meg a készüléket.

**1 Csatlakoztassa a fejet kattanásig a készüléktesthez.**

**2 Helyezze fel a kívánt fésütoldalékot és állítsa be a szükséges nyírási hosszt.**

- Használható fésütoldalék nélkül is. (Nyírási hossz: kb. 0,5 mm)

**3 Kapcsolja be a készüléket.**

**Megjegyzés**

- A teljes feltöltés utáni használati időket lásd lejjebb.
ER-CBL1: 90 perc
ER-CBN1: 50 perc
(20 °C - 30 °C-os száraz használaton alapul)
Az üzemidő a használat gyakoriságától és a működtetés módjától függően eltérhet.

### A fej eltávolítása és felszerelése (2. ábra)

Távolítsa el a fejet, miközben megnyomja a fejkiloldó gombot (Ⓢ).

- Eltávolítás után helyezze álló helyzetbe a fejet.

**Csatlakoztassa a fejet kattanásig a készüléktesthez.**

### A fésütoldalék eltávolítása és felszerelése (3. ábra)

Húzza le a fésütoldalékot a fejről.

**Csatlakoztassa a fésütoldalékot kattanásig a fejhez.**

### Tisztítás

- Győződjön meg arról, hogy a készüléktest kikapcsolt-e.
- Tisztítás után vigyen fel kenőolajat.

<b>Az enyhe szennyeződés ek eltávolításához</b>	<b>A makacs szennyeződés ek eltávolításához</b>
<ol style="list-style-type: none"><li>Távolítsa el a fésütoldalékot, folyasson vizet a vízbeömlő nyíláson. (4. ábra)</li></ol>	<ol style="list-style-type: none"><li>Távolítsa el a fejet, a fésütoldalékot és a vágókést, és folyó vízzel öblítse le őket.</li></ol>
<span>▼</span>	<span>▼</span>
<ol style="list-style-type: none"><li>Rázza fel és le néhány alkalommal, hogy eltávolítsa a vizet.</li> <li>Száraz ruhával törölje le a vizet, és jól szárítsa meg.</li></ol>	

### A vágókés eltávolítása és felszerelése

A vágókés eltávolításához fogja meg a fejet, helyezze a hüvelykujját a vágókésekre, majd nyomja el azokat a fejről. (5-**1**. ábra)

A vágókés felszereléséhez illeszse a rögzítőhorgot (Ⓢ) a fejen lévő vágókés-rögzítő (Ⓢ), majd nyomja be, amíg egy kattanást nem hall. (5-**2**. ábra)

### Cserealkatrészek

A cserealkatrész a márkakereskedőnél vagy a márkaszerviz-központban kapható.

Kenőolaj	WES003P
----------	---------

## Kenés (6. ábra)

**1 Cseppentsen egy csepp kenőolajat minden egyes megjelölt pontra.**

**2 Csatlakoztassa a vágókést a fejhez, kapcsolja be a készüléket, és járassa körülbelül 5 másodpercig.**

### Hibaelhárítás

Probléma	Művelet
A készülék életlenné válik.	<span>▶</span> A problémák megoldásáig kövesse az egyes eljárásokat az alábbiak szerint; <ol style="list-style-type: none"><li>Tisztítsa meg a vágókést és használjon kenőolajat.</li> <li>Cserélje ki a vágókést.</li></ol>
Hangos zajt kelt.	<span>▶</span>

Ha a problémák továbbra sem sikerült elhárítani, akkor a javításért vegye fel a kapcsolatot a forgalmazójával vagy egy hivatalos Panasonic márkaszerviz-központtal.

### Műszaki adatok

Levegőben terjedő akusztikai zaj
67 (dB (A) 1 pW teljesítménynél)

A jelen készüléket kizárólag háztartási használatra tervezték.

## RO Română

- Înainte de a utiliza acest dispozitiv, vă rugăm să citiți toate aceste instrucțiuni și să le păstrați pentru referințe ulterioare.
- Vă rugăm să citiți codul de pe copertă pentru instrucțiunile de utilizare detaliate.

### Informații importante

- Aplicați ulei lubrifiant pe lamă înainte și după fiecare utilizare. Neaplicarea uleiului lubrifiant poate cauza următoarele probleme.
  - Aparatul nu mai taie.

### Identificarea pieselor (Fig. 1)

- A** Cap
- Alimentare cu apă
  - Semnul indicator al lungimii tunsului
  - Disc (comandă de reglare a înălțimii)
  - Orificiu de ieșire pentru apă
  - Lamă
- B** Accesoriu pieptene [A] (1 mm până la 10 mm)
- C** Accesoriu pieptene [B] (11 mm până la 20 mm)

### Mod de utilizare

- Curățați aparatul după utilizare.

**1 Montați capul la corpul principal până când se aude un clic.**

**2 Montați accesoriul pieptene dorit și ajustați lungimea de tuns, după cum este nevoie.**

- Poate fi folosit și fără accesoriul pieptene. (Lungimea tunsului: aprox. 0,5 mm)

**3 Porniți alimentarea.**

**Notă**

- Timpul de utilizare după o încărcare completă este următorul.
ER-CBL1: 90 minute
ER-CBN1: 50 minute
(Pe baza utilizării uscate la 20 °C – 30 °C)
Timpul de funcționare poate diferi în funcție de frecvența de utilizare și de metoda de operare.

### Scoaterea și montarea capului (Fig. 2)

**Scoateți capul în timp ce apăsați butonul de eliberare a capului (Ⓢ).**

- Sprînjiniți capul când este scos.

**Montați capul la corpul principal până când se aude un clic.**

### Scoaterea și montarea accesoriului pieptene (Fig. 3)

**Scoateți accesoriul pieptene de pe cap. Montați accesoriul pieptene la cap până când se aude un clic.**

## Modul de curățare

- Asigurați-vă că corpul principal este oprit.
- Lubrificați după curățare.

<b>Pentru a îndepărta murdăria ușoară</b>	<b>Pentru a îndepărta murdăria consistentă</b>
<ol style="list-style-type: none"><li> Scoateți accesoriul pieptene, și lăsați să curgă apă pe orificiul de alimentare cu apă. (Fig. 4)</li></ol>	<ol style="list-style-type: none"><li> Scoateți capul, accesoriul pieptene și lama și clățiți-le cu apă curentă.</li></ol>
<span>▼</span>	<span>▼</span>

- Scuturați în sus și în jos de mai multe ori pentru a îndepărta apa.
- Ștergeți apa cu o lavetă uscată și uscați-l bine.

#### Scoaterea și montarea lamei

**Pentru a scoate lama, țineți de cap, puneți degetul mare pe lame și apoi împingeți-le departe de cap. (Fig. 5-**1**)**

**Pentru a monta lama, fixați cârligul de montare (Ⓢ) în montajul lamei de pe cap (Ⓢ) și apoi apăsați până când auziți un clic. (Fig. 5-**2**)**

#### Piese de schimb

Piesa de schimb este disponibilă la dealerul dumneavoastră sau la centrul de service.

Ulei lubrifiant	WES003P
-----------------	---------

#### Lubrifierea (Fig. 6)

- Aplicați o picătură de ulei lubrifiant în fiecare punct indicat.
- Atașați lama la cap, porniți alimentarea și lăsați-o să funcționeze aproximativ 5 secunde.

### Depanare

Problema	Măsura
Aparatul nu mai taie.	<span>▶</span> Până când problemele sunt rezolvate, vă rugăm să urmați fiecare procedură după cum urmează; <ol style="list-style-type: none"><li>Curățați lama și aplicați ulei lubrifiant.</li> <li>Înlocuiți lama.</li></ol>
Scoate un zgomot strident.	<span>▶</span>

Dacă problemele tot nu pot fi rezolvate, contactați distribuitorul sau un centru service autorizat de Panasonic pentru reparații.

### Specificații

Zgomot acustic în aer
67 (dB (A) re 1 pW)

Acest produs este destinat numai utilizării casnice.

## TR Türkçe

- Bu üniteyi kullanmadan önce Lütfen talimatları eksiksiz okuyun ve ileride kullanmak için saklayın.
- Lütfen ayrıntılı kullanım talimatları için kapaktaki kodu okuyun.

### Önemli bilgiler

- Her kullanımdan önce ve sonra bıçağa yağ sürün. Yağ sürmezseniz aşağıdaki sorunlarla karşılaşabilirsiniz.
  - Cihaz köreldi.

### Parçaların tanımı (Şek. 1)

- A** Başlık
- Su girişi
  - Kısaltma yüksekliği gösterge işareti
  - Kadran (Yükseklik ayarı kontrolü)
  - Su çıkışı
  - Bıçak
- B** Tarak aparatı [A] (1 mm ile 10 mm arası)
- C** Tarak aparatı [B] (11 mm ile 20 mm arası)

## Kullanılması

- Cihazı kullandıktan sonra temizleyin.

**1 Başlığı yerine oturana kadar ana gövdeye takın.**

**2 İstenen tarak aparatını takın ve kıaltma yüksekliğini gerektği gibi ayarlayın.**

- Tarak aparatı takılmadan da kullanılabilir. (Kıaltma yüksekliği: yaklaşık 0,5 mm)

**3 Gücü açın.**

**Not**

- Tam şarj sonrası kullanım süresi aşağıdaki gibidir.
ER-CBL1: 90 dakika
ER-CBN1: 50 dakika
(20 °C – 30 °C arası sıcaklıkta kuru kullanımda.)
Çalışma süresi, kullanım sıklığına ve çalıştırma yöntemine bağlı olarak değişebilir.

### Başlığı çıkartma ve takma (Şek. 2)

**Başlık serbest bırakma düğmesine (Ⓢ) basarak başlığı çıkarın.**

- Başlığı çıkardığınızda dik konumda bırakın.

**Başlığı yerine oturana kadar ana gövdeye takın.**

### Tarak aparatını çıkartma ve takma (Şek. 3)

**Tarak aparatını başlıktan çıkarın.**

**Tarak aparatını yerine oturana kadar başlığa takın.**

### Temizleme

- Ana gövdenin kapatıldığından emin olun.
- Temizledikten sonra yağlayın.

<b>Hafif kirleri çıkarmak için</b>	<b>Ağır kirleri çıkarmak için</b>
<ol style="list-style-type: none"><li>Tarak aparatını çıkarın, su girişinden aşağı doğru su aktın. (Şek. 4)</li></ol>	<ol style="list-style-type: none"><li>Başlığı, tarak aparatını ve bıçağı çıkarıp akan su altında durulayın.</li></ol>
<span>▼</span>	<span>▼</span>
<ol style="list-style-type: none"><li>Suyu çıkarmak için birkaç kez aşağı yukarı sallayın.</li> <li>Suyu kuru bir bezle silerek temizleyin ve iyice kurulayın.</li></ol>	

## Bıçağı çıkartma ve takma

**Bıçağı çıkarmak için başlığı tutun, basparmağınızı bıçakların üzerine yerleştirin ve başlıktan dışa doğru itin. (Şek. 5-**1**)**

**Bıçağı takmak için takma çengelinin (Ⓢ) bıçaktaki takma yuvasına (Ⓢ) takın ve yerine oturma sesi duyulana kadar itin. (Şek. 5-**2**)**

### Yedek parçalar

Yedek parçalar satıcınızda veya Servis Merkezinde bulunmaktadır.

Yağ	WES003P
-----	---------

### Yağlama (Şek. 6)

- Belirtilen her noktaya bir damla yağ sürün.
- Bıçağı başlığa takın, gücü açın ve yaklaşık 5 saniye çalıştırın.**

### Sorun giderme

Sorun	Eylem
Cihaz köreldi.	<span>▶</span> Sorunlar çözülene kadar lütfen her prosedürü şu şekilde uygulayın; <ol style="list-style-type: none"><li>Bıçağı temizleyin ve yağlayın.</li> <li>Bıçağı değiştirin.</li></ol>
Gürültülü çalışıyor.	<span>▶</span>

Sorunlar yine de çözülemezse onarım için bayinize veya yetkili Panasonic servisine başvurun.

### Teknik özellikler

Havada Yayılan Akustik Gürültü
67 (dB (A) re 1 pW)

Bu ürün sadece evsel kullanım için tasarlanmıştır.

<b>ÜRETİCİ</b> <p><b>Panasonic Corporation</b> 1006, Kadoma, Osaka 571-8501, Japan</p>
<b>FABRİKA</b> <p><b>PANASONIC Manufacturing (Thailand) Co., Ltd.</b> Navanakorn Industrial Estate Zone 3 No.106 Moo 18 Khlong 1, Khlong Luang, Pathum Thani, 12120, Thailand</p>
<b>YETKİLİ TEMSİLCİ</b> <p><b>İthalatçı Firma:</b> <b>Tesan İletişim A.Ş.</b> Çobançeşme Mah. Bilge 1 Sok. No:17 34196 Yenibosna- İstanbul Tel: 0212 454 60 70 Faks: 0212 454 60 20 www.tesan.com.tr</p>
ÜRÜNÜN KULLANIM ÖMRÜ 7 YILDIR

Panasonic Corporation
https://www.panasonic.com
© Panasonic Corporation 2022

Printed in Thailand
ER9210CTN13011-2
Y0422-0

® SV, FI, PL, CZ, SK, HU, RO, TR