

Mode d'emploi
(Usage domestique) Rasoir rechargeable
Modèle No ES-PV6B
ES-PV3B

Table des matières

| | | | |
|--|-----------|---|-----------|
| Consignes de sécurité | 45 | Remplacement de la grille de protection du système et des lames internes | 58 |
| Informations importantes | 50 | Dépannage | 59 |
| Identification des pièces..... | 51 | Durée de vie de la batterie | 62 |
| Chargement du rasoir | 52 | Retrait de la batterie rechargeable intégrée | 62 |
| Instructions d'utilisation..... | 53 | Spécifications | 63 |
| Nettoyage du rasoir..... | 56 | | |

Merci d'avoir choisi ce produit Panasonic.

Avant de faire fonctionner cet appareil, veuillez lire toutes les instructions et les conserver pour une utilisation ultérieure.

AVERTISSEMENT

- Cet appareil peut être utilisé par des enfants d'au moins 8 ans et des personnes aux capacités physiques, sensorielles ou mentales réduites ou manquant d'expérience et de connaissances s'ils sont sous surveillance ou si des instructions leur ont été données concernant l'utilisation de l'appareil d'une manière sûre et s'ils comprennent les dangers impliqués. Les enfants ne doivent pas jouer avec l'appareil. Les procédures de nettoyage et d'entretien ne doivent pas être effectuées par des enfants sans surveillance.
- Ce rasoir est utilisable sur peau sèche ou peau mouillée avec du gel de rasage. Vous pouvez utiliser ce rasoir étanche sous la douche et le nettoyer sous l'eau. Ce symbole signifie que le rasoir peut être utilisé dans le bain ou sous la douche.



- Ne pas utiliser autre chose que l'adaptateur secteur USB ou le câble USB fourni pour quelque usage que ce soit. Et ne pas utiliser un autre produit avec l'adaptateur secteur USB ou le câble USB fourni. (Voir page 51.)
- Le symbole suivant indique qu'une unité d'alimentation électrique détachable spécifique est nécessaire pour raccorder l'appareil électrique au réseau d'alimentation. La référence du type d'unité d'alimentation électrique est indiquée près du symbole.



Consignes de sécurité

Veillez vous assurer de suivre ces instructions.

Afin d'éviter les accidents, les blessures ou les dommages aux propriétés, veuillez suivre les instructions suivantes.

- **Le tableau suivant indique l'ampleur des dégâts causés par un mauvais fonctionnement.**

DANGER

Indique le danger potentiel pouvant entraîner des blessures graves ou la mort.

AVERTISSEMENT

Indique un danger potentiel qui pourrait entraîner des blessures graves ou la mort.

ATTENTION

Indique un danger potentiel susceptible d'entraîner des blessures mineures ou des dégâts matériels.

- **Les symboles sont classifiés et expliqués comme suit.**



Ce symbole indique une interdiction.



Ce symbole indique une exigence qui doit être respectée.

AVERTISSEMENT

► Ce produit

Ce produit est doté d'une batterie rechargeable. Ne pas le jeter dans le feu, ni le chauffer ou le charger, l'utiliser, le laisser ou le stocker dans un environnement à haute température.



- Tout manquement à ce qui précède peut entraîner une surchauffe, une inflammation ou une explosion de l'appareil.

Ne pas modifier, ni réparer l'appareil.



- Ceci pourrait provoquer un incendie, un choc électrique ou des blessures.

Contactez un centre de service agréé pour les réparations (remplacement de la batterie, etc.).

Ne jamais démonter l'appareil, sauf lors de sa mise au rebut.



- Ceci pourrait provoquer un incendie, un choc électrique ou des blessures.

► Alimentation électrique

Ne pas utiliser une tension nominale supérieure à celle de la prise ou du câble secteur.



- Un dépassement de tension nominale en connectant une quantité trop importante de fiches dans une prise secteur peut entraîner un incendie dû à une surchauffe.



Insérez entièrement la fiche d'alimentation de l'adaptateur secteur USB.

- Sinon, ceci pourrait provoquer un incendie ou un choc électrique.



Débranchez la prise USB lorsque vous nettoyez le corps principal à l'eau.

- Sinon, ceci pourrait provoquer un choc électrique ou des blessures.

► Adaptateur secteur USB/câble USB

Ne pas les tremper dans l'eau ni les nettoyer avec de l'eau.

Ne pas les placer au-dessus ou à proximité d'un évier ou d'une baignoire rempli d'eau.

Ne jamais les utiliser s'ils sont endommagés ou si la fiche d'alimentation n'est pas correctement insérée dans une prise secteur.



Ne pas les endommager.

• **Ne pas les dégrader, modifier, plier ou tirer avec force. Et ne pas placer d'objet lourd dessus, ni les tordre ou les pincer.**

- Ceci pourrait provoquer un choc électrique ou un incendie dû à un court-circuit.

Ne pas les brancher à une prise secteur ou le débrancher avec les mains humides.



- Ceci pourrait entraîner un choc électrique ou des blessures.



AVERTISSEMENT

Nettoyez-les régulièrement pour éviter l'accumulation de poussière.



- Sinon, ceci pourrait provoquer un incendie dû à un défaut d'isolement provoqué par l'humidité.
Retirez l'adaptateur secteur USB et essuyer-le à l'aide d'un chiffon sec.

► En cas d'anomalie ou de dysfonctionnement

Cesser immédiatement d'utiliser l'appareil et retirer l'adaptateur secteur USB.

- Sinon, ceci pourrait provoquer un incendie, un choc électrique ou des blessures.

<Exemples d'anomalie ou de dysfonctionnement>



- **L'unité principale, l'adaptateur secteur USB ou le câble USB est déformé ou anormalement chaud.**
 - **L'unité principale, l'adaptateur secteur USB ou le câble USB sent le brûlé.**
 - **Un bruit anormal est constaté au cours de l'utilisation ou du chargement de l'unité principale.**
- Faites immédiatement vérifier ou réparer l'appareil dans un centre de service agréé.

► Prévention des accidents



Les personnes utilisant un dispositif électronique médical implanté dans le corps, tel qu'un pacemaker, ne doivent pas laisser cet appareil en contact avec la peau là où le dispositif électronique médical est implanté.

- Cette action pourrait provoquer un accident ou des maladies.



Ne pas laisser à la portée des enfants. Ne pas les laisser l'utiliser.

- Placer des pièces et des accessoires dans la bouche risque d'engendrer des accidents ou des blessures.



En cas d'absorption accidentelle d'huile, ne provoquez pas de vomissements, buvez une grande quantité d'eau et contactez un médecin.

Si de l'huile entre en contact avec vos yeux, lavez immédiatement et soigneusement avec de l'eau et contactez un médecin.

- Le non-respect de ces instructions peut entraîner des problèmes physiques.

 **ATTENTION****► Protection de la peau**

N'appuyez pas excessivement sur la grille de protection du système. De même, ne touchez pas la grille de protection du système avec vos doigts ou vos ongles pendant l'utilisation.



N'utilisez pas ce produit pour les cheveux ou les poils de toute autre partie du corps.
- Procéder ainsi pourrait blesser la peau ou réduire la durée de vie de la grille de protection du système.

Il est inutile d'exercer une pression excessive de la grille de protection du système sur la partie supérieure de votre lèvre ou sur toute autre partie de votre visage.



La grille de protection du système ne doit pas être en contact direct avec une peau impropre ou blessée. Ne pas toucher la section de la lame (section métallique) de la lame intérieure.
- Ceci risque de blesser votre peau ou vos mains.



Avant utilisation, examinez la grille de protection du système pour déceler des fissures ou des déformations.
- Faute de quoi, cela pourrait abîmer votre peau.

► Veuillez tenir compte des précautions suivantes

Ne laissez pas d'objets en métal ou de déchets adhérer à la fiche d'alimentation de l'adaptateur secteur USB ou à la prise USB.
- Ceci pourrait provoquer un choc électrique ou un incendie dû à un court-circuit.



Ne chargez pas lorsque la prise est humide.
- Sinon, cela pourrait provoquer une électrocution ou un incendie.



Ne partagez pas votre rasoir avec des membres de votre famille ou d'autres personnes.
- Cela pourrait entraîner une infection ou une inflammation.



Débranchez l'adaptateur secteur USB de la prise secteur lorsqu'il n'est pas en charge.
- Sinon, ceci pourrait provoquer un choc électrique ou un incendie dû à une fuite électrique résultant d'une détérioration de l'isolement.

Gestion de la batterie retirée lors de la mise au rebut

DANGER

- La batterie rechargeable s'utilise uniquement avec cet appareil. Ne pas utiliser la batterie avec un quelconque autre appareil.
- Ne pas recharger la batterie une fois qu'elle a été retirée de l'appareil.
- Ne pas la jeter au feu ou la soumettre à une source de chaleur.
- Ne pas la soumettre à un choc, la démonter, la modifier ou la percer avec un clou.
- Ne pas laisser les bornes positives et négatives de la batterie entrer en contact l'une avec l'autre via des objets en métal.
- Ne pas ranger ou transporter la batterie avec des bijoux métalliques, comme des colliers ou des épingles à cheveux.
- Ne pas utiliser ou laisser la batterie dans un endroit où elle sera exposée à des températures élevées, comme en plein soleil ou à proximité d'autres sources de chaleur.
- Ne jamais enlever la protection de la batterie.
- Tout manquement à ce qui précède peut entraîner une surchauffe, une inflammation ou une explosion de l'appareil.

AVERTISSEMENT

Une fois la batterie rechargeable retirée, ne pas la laisser à portée des enfants ou des nourrissons.

- En cas d'absorption accidentelle, la batterie est nocive pour le corps.

En pareil cas, consulter un médecin immédiatement.

Si le liquide en provenance de la batterie fuit et entre en contact avec les yeux, ne pas frotter et rincer soigneusement avec de l'eau propre, comme l'eau du robinet.

- Le non-respect de cette consigne peut causer des lésions oculaires.

Consultez immédiatement un médecin.

ATTENTION

Si du liquide en provenance de la batterie fuit et entre en contact avec la peau ou les vêtements, rincer à l'eau propre, comme l'eau du robinet.

- Le non-respect de cette consigne peut provoquer une inflammation.

Informations importantes

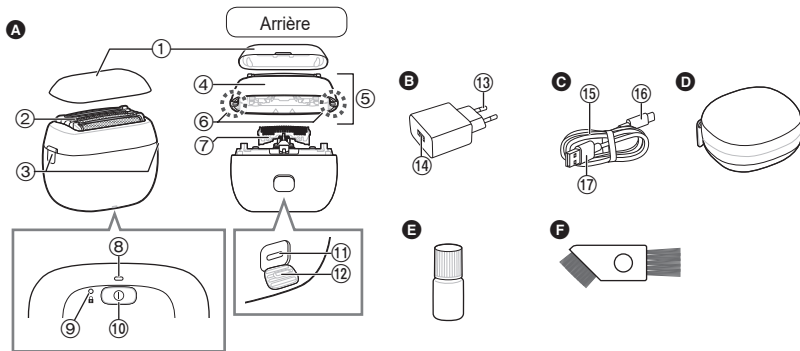
- Essayez le rasage sur peau mouillée au gel pendant un minimum de trois semaines et vous verrez la différence! Il vous faudra un peu de temps pour vous habituer à votre rasoir Panasonic sec/mouillé car votre peau et votre barbe ont besoin d'un mois environ pour s'adapter à une nouvelle méthode de rasage.
- Veillez à ce que les deux lames soient insérées. Si une seule lame est insérée, le rasoir peut être endommagé.
- Si vous nettoyez le rasoir à l'eau, veillez à ne pas utiliser d'eau salée ou d'eau chaude. Ne pas laisser tremper le rasoir dans l'eau pendant une trop longue période.
- Chargez correctement l'appareil conformément à ce mode d'emploi. (Consultez la page 52 « Chargement du rasoir ».)
- Cet appareil contient une batterie qui ne peut être remplacée que par des personnes qualifiées. Veuillez contacter un centre de service agréé pour les détails concernant les réparations.

Veillez tenir compte des précautions suivantes afin d'empêcher tout dysfonctionnement, déformation et détérioration

- Ne pas le laisser tomber ou le heurter contre d'autres objets.
- Ne pas mettre en contact la grille de protection du système avec un objet dur.
- Ne pas exposer le rasoir sans le cadre de la grille de protection au rayonnement direct du soleil.
- Ne pas sécher le rasoir en utilisant la chaleur d'un séchoir ou de tout autre appareil.


- Assurez-vous de placer le couvercle de protection sur le rasoir lorsque vous le transportez ou pour le stockage.
- Conservez le rasoir dans un endroit sec après usage.

Identification des pièces



A Corps principal

- ① Couverture de protection
- ② Grille de protection du système
- ③ Bouton de déverrouillage du cadre de la grille de protection
- ④ Cadre de la grille de protection
- ⑤ Section de la grille de protection
- ⑥ Boutons de déverrouillage de la grille de protection du système
- ⑦ Lames internes
- ⑧ Témoin d'état de charge

- ⑨ Témoin de verrouillage du commutateur ()

- ⑩ Bouton de mise en marche

- ⑪ Prise (Type-C)

- ⑫ Cache prise

B Adaptateur secteur USB (ES-RU1-02)

- ⑬ Fiche d'alimentation

- ⑭ Port USB (Type-A)

C Câble USB

- ⑮ Cordon

- ⑯ Prise USB (Type-C)

- ⑰ Prise USB (Type-A)

Accessoires

- D** Étui de transport

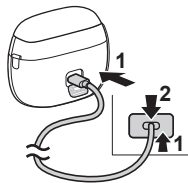
- E** Huile

- F** Brossette

Chargement du rasoir

- Coupez l'alimentation du rasoir.
- Essuyez, si nécessaire, toutes gouttes d'eau situées sur la prise.
- Utilisez l'adaptateur secteur USB et le câble USB spécifiés.

1 Ouvrez le cache prise et insérez fermement la prise USB dans le corps principal et l'adaptateur secteur USB.



2 Insérez fermement l'adaptateur secteur USB dans une prise secteur.

- Vérifiez que le témoin d'état de charge s'allume.
- La recharge est terminée après environ 2 heures.

3 Retirez l'adaptateur secteur USB de la prise secteur puis retirez la prise USB du corps principal après que le témoin d'état de charge s'est éteint.

- Fermez le cache prise.

Remarque

Vous ne pouvez pas utiliser le rasoir lorsqu'il est en cours de chargement.

► Lorsque le niveau de la batterie est faible

- L'appareil sonne deux fois une fois éteint.

- Le témoin d'état de charge clignote une fois par seconde lors de l'utilisation du rasoir.

Vous pouvez vous raser 2 à 3 fois après le clignotement du témoin d'état de charge. (Ceci varie selon les conditions d'utilisation.)



► Notes

- L'adaptateur avec un design résistant aux éclaboussures et un câble USB avec une fonctionnalité de protection contre les surchauffes spécifiés par Panasonic doivent être utilisés afin de garantir la sécurité.
L'adaptateur n'est pas entièrement étanche, donc évitez de le mouiller.
- Une fois le chargement terminé, positionner le bouton de mise en marche sur MARCHE avec le rasoir branché a pour effet d'allumer le témoin d'état de charge et de l'éteindre au bout de 5 secondes.
- En cas d'interférences dues à une radio ou à une autre source lors de l'utilisation ou de la charge de l'appareil, utilisez l'appareil dans un endroit différent.
- La batterie se détériorera si elle n'est pas utilisée pendant une longue période (6 mois ou plus), par conséquent assurez-vous de la charger complètement tous les 6 mois.

- Lorsque vous chargez le rasoir pour la première fois ou s'il n'a pas été utilisé pendant plus de 6 mois, la durée de chargement risque de changer ou le témoin d'état de charge risque de ne pas s'allumer pendant quelques minutes. Le témoin finira par s'allumer si le rasoir reste connecté.
- La température ambiante recommandée pour la charge est comprise entre 10 °C et 35 °C. La charge peut prendre plus longtemps ou la batterie peut ne pas se charger correctement à des températures extrêmement élevées ou basses. Le témoin d'état de charge clignote deux fois par seconde quand il existe un problème de charge. Chargez le rasoir selon la plage de températures ambiantes recommandée.
- Le rasoir peut être utilisé pendant environ 2 semaines s'il a été entièrement chargé. (Basé sur un usage de 3 minutes de rasage à sec par jour dans une plage de température ambiante de 20 °C à 30 °C.) Le nombre de jours d'utilisation varie, selon les conditions suivantes.
 - L'épaisseur de la barbe
 - La pression appliquée sur la peau
 - Utilisation en mode mousse à raser
 - Utilisation du rasoir sur peau mouillée
- Charger chaque fois n'affecte pas la durée de vie de la batterie parce que c'est une batterie lithium-ion.
- Laisser la batterie en charge n'affectera pas les performances de la batterie.

Instructions d'utilisation

► Nettoyants visage utilisables, etc.

| | | Rasage | Mode mousse à raser |
|---------------------------|---|--------|---------------------|
| Agent de rasage | Mousse à raser | ✓ | — |
| | Gel de rasage | ✓ | ✗ |
| | Crème à raser | ✗ | ✗ |
| Nettoyant visage | Mousse nettoyante pour le visage (sans produits de gommage) | ✓ | ✓ |
| | Mousse nettoyante pour le visage (avec produits de gommage) | ✗ | ✗ |
| | Savon pour le visage | ✓ | ✗ |
| Savon pour le corps, etc. | Liquide | ✓ | ✓ |
| | Mousse | ✓ | — |

- N'utilisez rien d'autre que l'agent de rasage/le nettoyant visage/le savon pour le corps, etc., mentionnés ci-dessus parce qu'ils pourraient provoquer le colmatage des lames ou rendre impossible la fabrication de mousse.

Faire de la mousse avec le mode mousse à raser


Il est plus facile de faire de la mousse avec le mode qu'à la main.

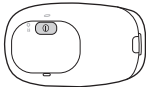
- Avant utilisation, examinez la grille de protection du système pour déceler des fissures ou des déformations.
- Vérifier que le cache prise est fermé.


1 Préparation de la mousse

Recueillez une quantité appropriée de nettoyant pour le visage ou produit similaire dans votre main et ajoutez une quantité appropriée d'eau froide ou chaude.

2 Maintenez appuyé

 pendant au moins 2 secondes pour passer en mode mousse à raser.



Le témoin de verrouillage du commutateur () et le témoin d'état de charge clignotent alternativement.



- Le mode mousse à raser s'arrête au bout de 15 secondes. Le rasoir peut alors être utilisé pour raser.
- Pour arrêter d'utiliser le mode mousse à raser et commencer le rasage, appuyez une fois sur le bouton de mise en marche.

3 Appuyez délicatement les lames sur la paume de votre main, mélangez le nettoyant visage, etc., en faisant des cercles et déplacez les lames de haut en bas pour faire de la mousse.



- Si la quantité de mousse est insuffisante, ajoutez une légère quantité d'eau froide ou chaude, ou de nettoyant visage, etc., afin de faciliter la production de mousse.

► Notes

- N'utilisez pas d'agent de rasage (sauf la mousse), de mousse nettoyante pour le visage (avec produits de gommage) ou de savon parce qu'ils pourraient provoquer le colmatage des lames ou rendre impossible la fabrication de mousse.

Rasage de barbe

1 Appuyez sur et rasez.



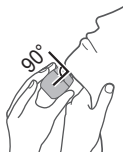
Le "capteur de barbe", qui règle automatiquement la puissance en fonction de l'épaisseur de la barbe, s'active. Il rasera avec une puissance élevée les zones où la barbe est épaisse, et réduira la puissance sur les zones où la barbe est fine, afin de réduire le tiraillement de la peau.

Conseils pour un meilleur rasage

Appliquez l'ensemble de la grille de protection du système perpendiculairement contre la peau et rasez en faisant glisser lentement le rasoir sur le visage contre le grain de la barbe.

- La barbe en dessous du menton et autour de la gorge peut être mieux rasée en tirant sur la peau de façon à dresser la barbe.

- Afin d'éviter d'endommager la grille de protection du système, ne rasez pas avec seulement une partie de cette dernière.



2 Appuyez sur une fois fini.


► Notes

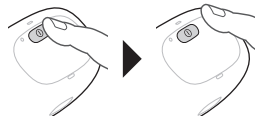
- L'appareil risque de ne pas fonctionner lorsque la température ambiante est inférieure à environ 5 °C.



- Le capteur de barbe peut ne pas répondre en fonction du type et de la quantité de gel de rasage ou de la quantité de mousse. Ceci n'est pas anormal.
- Après un rasage sur peau mouillée, nettoyez le corps principal avec de l'eau et appliquez de l'huile sur la grille de protection du système.

Opération et affichage du verrouillage du commutateur



► Verrouillage du bouton de mise en marche

1. Appuyez une fois sur  puis relâchez.
 - Le rasoir commence à fonctionner.







2. Maintenez appuyé  pendant plus de 2 secondes jusqu'à ce que le témoin de verrouillage du commutateur () s'allume.
 - Le rasoir s'arrêtera de fonctionner.




3. Relâchez .
- Le témoin de verrouillage du commutateur () va s'éteindre après 5 secondes.



► Déverrouillage du bouton de mise en marche

- Maintenez appuyé  pendant plus de 2 secondes jusqu'à ce que le témoin de verrouillage du commutateur () s'éteint.
 - Le témoin de verrouillage du commutateur () va s'éteindre.
 - Le rasoir commence à fonctionner.
- Relâchez .

Le bouton de mise en marche est verrouillé lorsque le témoin de verrouillage du commutateur () clignote pendant 5 secondes et le rasoir ne fonctionne pas, même si le bouton de mise en marche est enfoncé.





Nettoyage du rasoir

- Nous recommandons de nettoyer le rasoir après chaque utilisation.
- Mettez l'appareil hors tension et débranchez la prise USB.
- Vérifier que le cache prise est fermé.



Nettoyage à l'eau

- Nettoyez la grille de protection du système avec de l'eau savonneuse.**
- Appuyez sur  et faites de la mousse pendant quelques secondes, puis appuyez sur  pour arrêter de faire de la mousse.**



3 Retirez la section de la grille de protection et nettoyez à l'eau courante.

- Voir la page 58 pour retirer la section de la grille de protection.



4 Après rinçage à l'eau, secouez le rasoir de haut en bas plusieurs fois afin de retirer l'excédent d'humidité puis séchez les dernières gouttes d'eau avec un chiffon propre.

5 Faites sécher complètement la section de la grille de protection et le rasoir.

- Laissez sécher le rasoir à l'ombre, en évitant tout contact direct avec les rayons du soleil.

6 Lubrifiez le rasoir.

1. Appliquez une goutte d'huile sur chaque grille de protection du système.
2. Allumez le rasoir et faites-le tourner pendant environ cinq secondes.
3. Éteignez le rasoir, et essuyez l'excédent d'huile sur la grille de protection du système avec un chiffon doux.



Notes

- Attention de ne pas cogner le corps principal contre le lavabo ou un autre objet quelconque lors de l'égouttement de l'eau. Ceci risque sinon de causer un dysfonctionnement.
- Ne nettoyez pas l'appareil avec du diluant, de l'essence, de l'alcool, etc.
Cela risque de causer un dysfonctionnement, des craquelures ou une décoloration des pièces.
Nettoyez avec de l'eau savonneuse diluée.
- N'utilisez pas de détergents pour cuisine ou salle de bain quelconques autres que du savon à main.
Ceci risque de causer un dysfonctionnement.

Nettoyage avec la brosette

Retirez la section de la grille de protection et les lames internes.

(Voir page 58.)

N'utilisez pas de brosse autre que celle qui est fournie.

► Nettoyage avec la petite brosette

- Nettoyez les lames internes à l'aide de la petite brosette en brossant dans le sens indiqué.
- Ne pas brossez perpendiculairement les lames avec la petite brosette, car cela endommagera les lames internes et réduira leur efficacité.



► Nettoyage avec la longue brosse

Nettoyez le cadre de la grille de protection, la grille de protection du système et le corps principal à l'aide du pinceau long.



► Grille de protection du système

Nettoyez la grille de protection du système dans les zones indiquées par les cercles chaque fois que vous utilisez le rasoir. Sinon, cela pourrait générer un bruit anormal.



Remplacement de la grille de protection du système et des lames internes

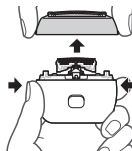
| | |
|---------------------------------|---|
| grille de protection du système | Approximativement une fois par an* |
| lames internes | Approximativement une fois tous les deux ans* |

* Le calendrier de remplacement constitue une recommandation et dépend de l'utilisation et des préférences individuelles.

Ne jetez pas le cadre de la grille de protection.

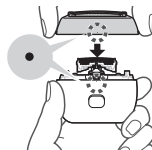
► Détacher la section de la grille de protection

Appuyez sur le bouton de déverrouillage du cadre de la grille de protection et soulevez la section de la grille de protection.



► Fixer la section de la grille de protection

Alignez les marques du cadre de la grille de protection (•) et du corps principal (•) et attachez-les ensemble solidement et uniformément jusqu'à entendre un clic.



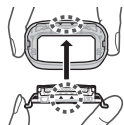
► Remplacement de la grille de protection du système

1. Appuyez sur les boutons de déverrouillage de la grille de protection du système et abaissez la grille de protection du système.

- N'appuyez pas trop fort sur les boutons de déverrouillage de la grille de protection du système.

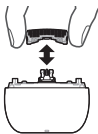
Sinon, la grille de protection du système pourrait se plier et empêcher la fixation complète au cadre de la grille de protection.

2. Alignez les marques du cadre de la grille de protection (▲) et de la grille de protection du système (▲) jusqu'à entendre un clic.



► Remplacement des lames internes

1. Retirez les lames intérieures une par une.
2. Insérez les lames internes, une par une.



► Pièces de remplacement

Les pièces de rechange sont disponibles chez votre marchand ou dans votre centre de service après-vente.

| | | |
|---|---|---------|
| Pièces de remplacement pour ES-PV6B/ES-PV3B | Grille de protection du système et lames internes | WES9040 |
| | Grille de protection du système | WES9181 |
| | Lames internes | WES9170 |
| Huile de lubrification | | WES003P |

Dépannage

Procédez comme suit.

Si vous ne parvenez toujours pas à résoudre les problèmes, contactez le magasin où vous avez acheté l'unité ou un centre de service autorisé par Panasonic pour le produit.

| Problème | Action |
|--|---|
| Le rasoir ne se met pas en marche en activant le bouton de mise en marche. | ► Déverrouillez le bouton de mise en marche. (Voir page 56.) |
| L'appareil sera mis à l'ARRÊT. | ► Appuyez deux fois sur le bouton de mise en marche lorsque vous utilisez le mode mousse à raser. |

| Problème | Action |
|------------------------------------|--|
| Le capteur de barbe ne répond pas. | Le capteur de barbe peut ne pas répondre lorsque le niveau de batterie restant est faible. Dans ce cas, rechargez le rasoir. |
| | Appliquez de l'huile. (Voir page 57.) Le capteur de barbe peut ne pas répondre s'il n'y a pas assez d'huile sur les lames. |
| | ▶ Selon l'épaisseur de la barbe ou la quantité de poils de barbe présents dans la tête du rasoir, le capteur de barbe peut ne pas réagir et le bruit du moteur peut ne pas changer. Il ne s'agit pas d'un dysfonctionnement. |
| | Le capteur de barbe peut ne pas répondre en fonction du type et de la quantité du gel de rasage. Ceci n'est pas anormal. |

| Problème | Action |
|--|---|
| Le capteur de barbe répond malgré le fait que le rasoir n'est pas en contact avec la peau. | ▶ Nettoyez les poils de barbes sur le rasoir. Nettoyez la grille de protection du système avec la longue brosette. (Voir page 57.) Lorsque le rasoir est extrêmement sale, enlevez le cadre de la grille de protection et utilisez de l'eau pour le lavage. (Voir page 56.) |
| | ▶ Remplacez la grille de protection du système et/ou les lames internes. |
| La mousse ne peut pas être faite en mode mousse à raser. | ▶ Faire de la mousse peut s'avérer difficile en fonction du type de nettoyant visage, etc., donc ajustez la quantité d'eau ou de nettoyant visage. |
| La mousse faite en mode mousse à raser contient des résidus de rasage. | ▶ Avant de faire de la mousse, rincez proprement l'appareil afin d'éliminer tous les résidus de rasage. (Voir page 56.) |

| Problème | Action |
|---|--|
| La durée de fonctionnement est courte même après une charge complète. | ▶ Lorsque le nombre d'utilisations par charge commence à diminuer, la batterie est en fin de vie. |
| | ▶ Appliquez de l'huile. |
| | ▶ Nettoyez le rasoir. |
| Le rasoir ne fonctionne pas même après chargement. | ▶ Le nombre de jours utilisables peut être inférieur en fonction de l'utilisation du rasoir (par exemple lors d'un rasage humide). |
| | ▶ Le rasoir ne fonctionne pas lorsqu'il est connecté à la prise secteur. |
| | ▶ Utilisez cet appareil à une température ambiante de 5 °C ou plus. |
| Le son du moteur change pendant le rasage. | ▶ La batterie a atteint sa fin de vie. |
| | ▶ Le capteur de barbe fonctionne. Le bruit varie en fonction de l'épaisseur de la barbe. |

| Problème | Action |
|---|--|
| Produit un bruit important. | ▶ Appliquez de l'huile. En absence d'huile sur les lames, le rasage ne sera ni optimal ni durable. |
| | ▶ Le rasoir émet un son aigu à cause du moteur linéaire. Ceci n'indique pas de problème de fonctionnement. |
| | ▶ Assurez-vous que les lames sont correctement fixées. |
| | ▶ Nettoyez la grille de protection du système avec la longue brosette. (Voir page 57.) |
| L'odeur devient plus forte. | ▶ Nettoyez le rasoir. |
| Les poils rasés s'éparpillent partout. | ▶ Nettoyez les lames internes avec la brosette lorsque les poils rasés collent aux lames internes. |
| La grille de protection du système chauffe. | ▶ Appliquez de l'huile. |
| | ▶ Remplacez la grille de protection du système si elle est endommagée ou déformée. (Voir page 58.) |

| Problème | Action |
|--|--|
| Vous n'obtenez pas un rasage aussi précis qu'auparavant. | ▶ Nettoyez le rasoir. |
| | ▶ Appliquez de l'huile. |
| | Ceci peut être amélioré en remplaçant la grille de protection du système et/ou les lames internes. |

Durée de vie de la batterie

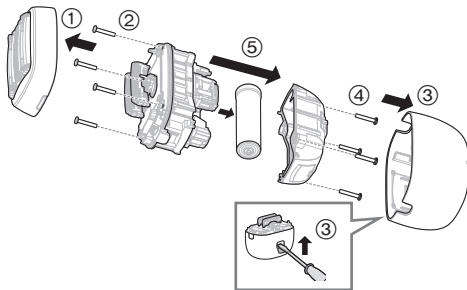
La durée de vie de la batterie peut varier en fonction de l'utilisation. Vous ne devez pas remplacer la batterie de ce rasoir vous-même. Faites remplacer la batterie par un service d'entretien agréé.

Retrait de la batterie rechargeable intégrée

Retirez la batterie rechargeable intégrée avant de mettre le rasoir au rebut.

La batterie doit être jetée au rebut en toute sécurité. Veuillez vous assurer que la batterie est mise au rebut dans un endroit officiellement prévu à cet effet, le cas échéant. Cette figure doit uniquement être utilisée lors de la mise au rebut du rasoir, et ne doit pas servir à le réparer. Si vous démontez le rasoir vous-même, il perdra son imperméabilité, ce qui peut entraîner des dysfonctionnements.

- Retirez la prise USB du rasoir.
- Appuyez sur le bouton de mise en marche pour mettre l'appareil en marche, puis laissez-le en marche jusqu'à ce que la batterie soit entièrement déchargée.
- Effectuez les étapes de ① à ⑤, surélevez la batterie, et retirez-la.
- Utilisez un tournevis plat comme indiqué.
- Faites attention à ne pas court-circuiter les bornes positive et négative de la batterie retirée et isolez-les en appliquant du ruban adhésif.



Protection de l'environnement et recyclage des matériaux

Ce rasoir contient une batterie au Lithium-Ion.

Veuillez vous assurer que la batterie soit mise au rebut dans un endroit prévu à cet effet, comme une déchetterie.

Spécifications

| | |
|-------------------------|--|
| Alimentation électrique | Voir la plaque signalétique sur l'adaptateur secteur USB. (Conversion de tension automatique) |
| Tension du moteur | 3,6 V --- |
| Temps de chargement | Approx. 2 heures |
| Bruit émis | 63 (dB (A) référence 1 pW) |

Ce produit est destiné à une utilisation domestique uniquement.



Pour plus d'informations sur l'efficacité énergétique du produit, veuillez vous rendre sur notre site Web, www.panasonic.com, et entrer le numéro du modèle dans la zone de recherche.

L'élimination des équipements et des piles/batteries usagés

Applicable uniquement dans les pays membres de l'Union européenne et les pays disposant de systèmes de recyclage



Apposé sur le produit lui-même, sur son emballage, ou figurant dans la documentation qui l'accompagne, ce pictogramme indique que les piles/batteries, appareils électriques et électroniques usagés, doivent être séparés des ordures ménagères. Afin de permettre le traitement, la valorisation et le recyclage adéquats des piles/batteries et des appareils usagés, veuillez les porter à l'un des points de collecte prévus, conformément à la législation nationale en vigueur. En les éliminant conformément à la réglementation en vigueur, vous contribuez à éviter le gaspillage de ressources précieuses ainsi qu'à protéger la santé humaine et l'environnement.

Pour de plus amples renseignements sur la collecte et le recyclage, veuillez vous renseigner auprès des collectivités locales.

Le non-respect de la réglementation relative à l'élimination des déchets est passible d'une peine d'amende.



Note relative au pictogramme à apposer sur les piles/batteries (pictogramme du bas)

Si ce pictogramme est combiné avec un symbole chimique, il répond également aux exigences posées par la Directive relative au produit chimique concerné.

Représentant autorisé dans l'UE :

Panasonic Marketing Europe GmbH
Panasonic Testing Centre
Winsbergring 15, 22525 Hambourg, Allemagne

Importateur :

Panasonic Marketing Europe GmbH
Hagenauer Strasse 43, 65203 Wiesbaden, Allemagne

Fabriqué par :

Panasonic Corporation
1006, Oaza Kadoma, ville de Kadoma, Osaka, Japon