

GASTRONOMA

18120001

DK/NO	Kaffekværn	2
SE	Kaffekvarn	9
FI	Kahvimylly	16
UK	Coffee grinder	22
DE	Kaffeemühle	28
FR	Moulin à café	35
NL	Koffiemolen.....	42
ES	Molinillo de café.....	49
PL	Młynek do kawy	56
IT	Macinacaffè	64

www.commaxx.nl

INDLEDNING

For at du kan få mest mulig glæde af din nye kaffekværn, beder vi dig gennemlæse denne brugsanvisning, før du tager apparatet i brug. Vær særligt opmærksom på sikkerhedsforanstaltningerne. Vi anbefaler dig desuden at gemme brugsanvisningen, hvis du senere skulle få brug for at genopfriske din viden om apparatets funktioner.

GENERELLE SIKKERHEDSFORSKRIFTER

- Apparatet må anvendes af børn på over 8 år og personer med nedsat følsomhed, fysiske eller mentale handicap, forudsat at de overvåges eller er blevet instrueret i brugen af apparatet på en sikker måde og forstår de dermed forbundne risici. Børn må ikke lege med apparatet. Rengøring og vedligeholdelse må ikke udføres af børn, medmindre de er under opsyn.
- Når apparatet er i brug, bør det holdes under konstant opsyn. Når apparatet anvendes, skal børn, der opholder sig i nærheden af det, altid holdes under opsyn. Apparatet er ikke legetøj.
- Forkert brug af apparatet kan medføre personskade og beskadige apparatet.
- Anvend kun apparatet til det, det er beregnet til. Producenten er ikke ansvarlig for skader, der opstår som følge af forkert brug eller håndtering (se også under Garantibestemmelser).

DK/NO

- Apparatet er udelukkende beregnet til husholdningsbrug. Apparatet må ikke anvendes udendørs eller til erhvervsbrug.
- Fjern al emballage og alle transportmaterialer fra apparatet indvendigt og udvendigt.
- Kontroller, at apparatet ikke har synlige skader, og at der ikke mangler nogen dele.
- Brug ikke apparatet sammen med andre ledninger end den medfølgende.
- Kontrollér, at det ikke er muligt at trække i eller snuble over apparatets ledning eller en eventuel forlængerledning.
- Apparatet må ikke anvendes sammen med et tænd/sluk-ur eller et separat fjernbetjeningssystem.
- Sluk apparatet, og tag stikket ud af stikkontakten før rengøring, og når apparatet ikke er i brug.
- Undlad at trække i ledningen, når du tager stikket ud af stikkontakten, men tag fat om selve stikket.

DK/NO

- Hold ledningen og apparatet væk fra varmekilder, varme genstande og åben ild.
- Sørg for, at ledningen er rullet helt ud.
- Ledningen må ikke bøjes eller vikles omkring apparatet.
- Kontrollér jævnligt, om ledningen eller stikket er beskadiget, og brug ikke apparatet, hvis dette er tilfældet, eller hvis det har været tabt på gulvet, tabt i vand eller er blevet beskadiget på anden måde.
- Hvis apparatet, ledningen eller stikket er beskadiget, skal apparatet efterses og om nødvendigt repareres af en autoriseret reparatør.
- Apparatet må kun tilsluttes 230 V, 50 Hz. Garantien bortfalder ved tilslutning til en forkert spænding.
- Forsøg aldrig at reparere apparatet selv. Kontakt købsstedet, hvis der er tale om en defekt, der falder ind under garantien.
- Hvis der foretages uautoriserede indgreb i apparatet eller tilbehøret, bortfalder garantien.

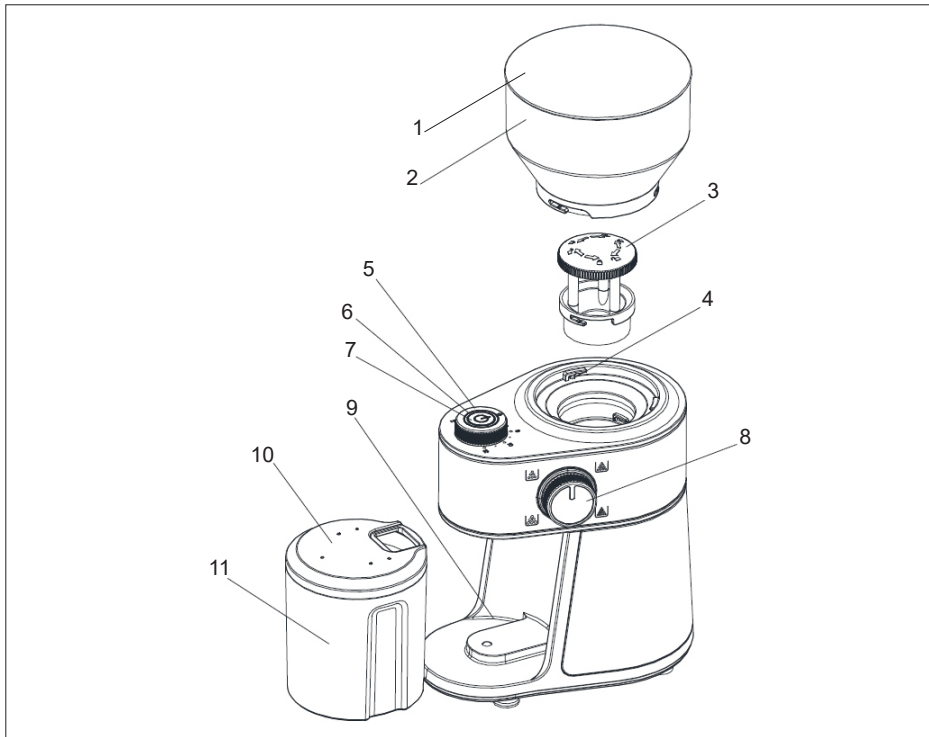
SÆRLIGE SIKKERHEDS-FORSKRIFTER

- Kniven i apparatet er meget skarp. Pas på, at du ikke skærer dig på den!
- Tag altid stikket ud af stikkontakten, når apparatet ikke er i brug og før påfyldning, tømning og rengøring.
- Apparatet må maksimalt kværne kaffe til 12 kopper kaffe ad gangen! Herefter skal det køle af i mindst 5 minutter, inden det bruges igen.
- Brug ikke apparatet til at kværne andet end ristede kaffebønner. Hvis du også bruger det til at kværne krydderier og lignende, risikerer du, at kaffen kommer til at tage smag af krydderierne.
- Kaffekværnen må ikke vaskes. Der må ikke fyldes vand eller andre væsker i kaffekværnen.

DK/NO

OVERSIGT

1. Låg
2. Beholder til hele bønner
3. Kniv
4. Sikkerhedskontakt
5. Timerknap (antal kopper)
6. Kontrollampe
7. Tænd/sluk-knap
8. Drejeknap til formalingsgrad
9. Sikkerhedskontakt
10. Låg
11. Beholder til malede bønner



DK/NO

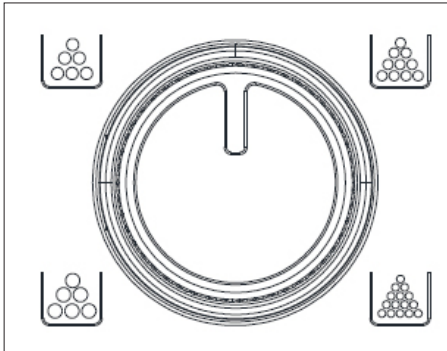
INDEN IBRUGTAGNING

Tør lågene (1, 10) og beholderne (2, 11) af med en fugtig klud, og tør efter med en ren tør klud.

Tør forsigtigt kniven (3) af med en fugtig klud, og tør efter med en ren tør klud.

BRUG

- Saml apparatet som illustreret. Sørg for, at kniven (3) og beholderne (2, 11) går i indgreb med sikkerhedskontakterne (4, 9).
- Tag låget (1) af beholderen (2), og fyld op til cirka 250 gram ristede hele kaffebønner i beholderen. Beholderen må maksimalt fyldes op til kanten. Sæt låget på igen. Af hensyn til smagen bør du kun male den mængde kaffe, du skal bruge med det samme.
- Drej knappen (8) til den ønskede formalingsgrad. Apparatet har 4 indstillinger fra grov til fin.



- Drej timerknappen (5) til det antal kopper fra 2-12, som du skal bruge malet kaffe til.

- Tænd for apparatet på tænd/sluk-knappen (7). Kontrollampen (6) lyser.
- Tryk låget (10) ned, og hold det nede, så længe apparatet skal køre. Den maledede kaffe overføres til beholderen (11). Når den indstillede tid er gået, stopper apparatet automatisk. Hvis du slipper låget, stopper apparatet også.
- Tag stikket ud af stikkontakten, tag låget af apparatet, og brug de friskmalede kaffebønner.

RENGØRING

Før rengøring skal stikket tages ud af stikkontakten.

Af hensyn til sikkerheden må du aldrig putte vand eller væsker i apparatet eller nedsænke det i vand.

Rengør apparatet ved at tørre det af udvendigt med en hårdt opvredet klud.

Kniven (3), lågene (1, 10) og beholderne (2, 11) kan eventuelt rengøres med en blød klud eller børste.

DK/NO

OPLYSNINGER OM BORTSKAFELSE OG GENBRUG AF DETTE PRODUKT

Bemærk, at dette Commaxx-produkt er forsynet med dette symbol:



Det betyder, at produktet ikke må kasseres sammen med almindeligt husholdningsaffald, da elektrisk og elektronisk affald skal bortskaffes særskilt.

I henhold til WEEE-direktivet skal hver medlemsstat sikre korrekt indsamling, genvinning, håndtering og genbrug af elektrisk og elektronisk affald. Private husholdninger i EU kan gratis aflevere brugt udstyr på særlige genbrugsstationer. I visse medlemsstater kan du i visse tilfælde returnere det brugte udstyr til den forhandler, du købte det af på betingelse af, at du køber nyt udstyr. Kontakt forhandleren, distributøren eller de kommunale myndigheder for at få yderligere oplysninger om, hvordan du skal håndtere elektrisk og elektronisk affald.

GARANTIBESTEMMELSER

Garantien gælder ikke:

- hvis ovennævnte ikke iagttages
- hvis der har været foretaget uautoriserede indgreb i apparatet
- hvis apparatet har været misligholdt, udsat for en voldsom behandling eller lidt anden form for overlast
- hvis fejl i apparatet er opstået på grund af fejl på ledningsnettet.

Da vi hele tiden udvikler vores produkter på funktions- og designsidens, forbeholder vi os ret til at foretage ændringer i produktet uden forudgående varsel.

SPØRGSMÅL & SVAR

Har du spørgsmål omkring brugen af apparatet, som du ikke kan finde svar på i denne brugsanvisning, findes svaret muligvis på vores hjemmeside www.commaxx.nl.

På vores hjemmeside finder du også kontaktinformation, hvis du har brug for at kontakte os vedrørende teknik, reparation, tilbehør og reservedele.

FREMSTILLET I KINA FOR

Commaxx B.V.

Wiebachstraat 37,

NL-6466 NG Kerkrade

Netherlands

www.commaxx.nl

Vi tager forbehold for trykfejl.

INLEDNING

För att du ska få ut så mycket som möjligt av din kaffekvarn, ber vi dig läsa igenom denna bruksanvisning innan du använder kaffekvarnen för första gången. Var speciellt uppmärksam på säkerhetsföreskrifterna.

Vi rekommenderar även att du sparar bruksanvisningen för framtida bruk.

ALLMÄNNA SÄKERHETSANVISNINGAR

- Denna apparat får användas av barn från 8 år och uppåt och av personer med nedsatt fysisk, sensorisk eller mental förmåga, eller bristfällig erfarenhet och kunskap, endast om de övervakas eller har instruerats om hur man använder apparaten på ett säkert sätt och så att de förstår riskerna. Barn får inte leka med apparaten. Barn får inte utföra rengöring och

SE

underhåll utan tillsyn.

- Lämna inte apparaten utan tillsyn medan den är påslagen. Barn som befinner sig i närheten av apparaten när den är i bruk bör hållas under uppsikt. Apparaten är inte en leksak.
- Felaktig användning av apparaten kan leda till personskador eller skador på apparaten.
- Använd endast apparaten för dess avsedda ändamål. Tillverkaren ansvarar inte för personskador eller materiella skador som uppstår till följd av felaktig



SE

användning eller hantering (se även Garantivillkor).

- Endast för hemmabruk. Får ej användas för kommersiellt bruk eller utomhusbruk.
- Ta bort allt förpacknings- och transportmaterial från apparatens in- och utsida.
- Kontrollera att apparaten inte har några synliga skador och att inga delar fattas.
- Använd inte apparaten med någon annan sladd än den som medföljer.
- Kontrollera att ingen riskerar att snubbla över sladden

eller en eventuell förlängningssladd.

- Apparaten får inte användas tillsammans med en timeromkopplare eller ett separat fjärrstyrt system.
- Stäng av apparaten och dra ut kontakten från uttaget vid rengöring eller när apparaten inte används.
- Undvik att dra i sladden när stickkontakten ska dras ut ur vägguttaget. Håll i kontakten i stället.
- Undvik att ha sladden och apparaten i närheten av värmekällor, heta föremål och öppna lågor.



SE

- Se till att sladden har vecklats ut helt.
- Sladden får inte snurras eller viras runt apparaten.
- Kontrollera regelbundet att inte sladden eller stickproppen är skadade, och använd inte apparaten om någon del är skadad, om den har tappats i golvet, i vatten eller skadats på något annat sätt.
- Om apparaten, sladden eller kontakten har skadats ber du en auktoriserad reparationstekniker inspektera dem och vid behov reparera dem.
- Får endast anslutas till 230 V, 50 Hz. Garantin gäller inte om apparaten ansluts till ett uttag med felaktig spänning.
- Försök aldrig att reparera apparaten själv. Kontakta inköpsstället för reparationer som täcks av garantin.
- Ej auktoriserade reparationer eller ändringar gör garantin ogiltig.

SÄRSKILDA SÄKERHET- SANVISNINGAR

- Bladet i apparaten är mycket vasst. Se till att du inte skär dig på det!



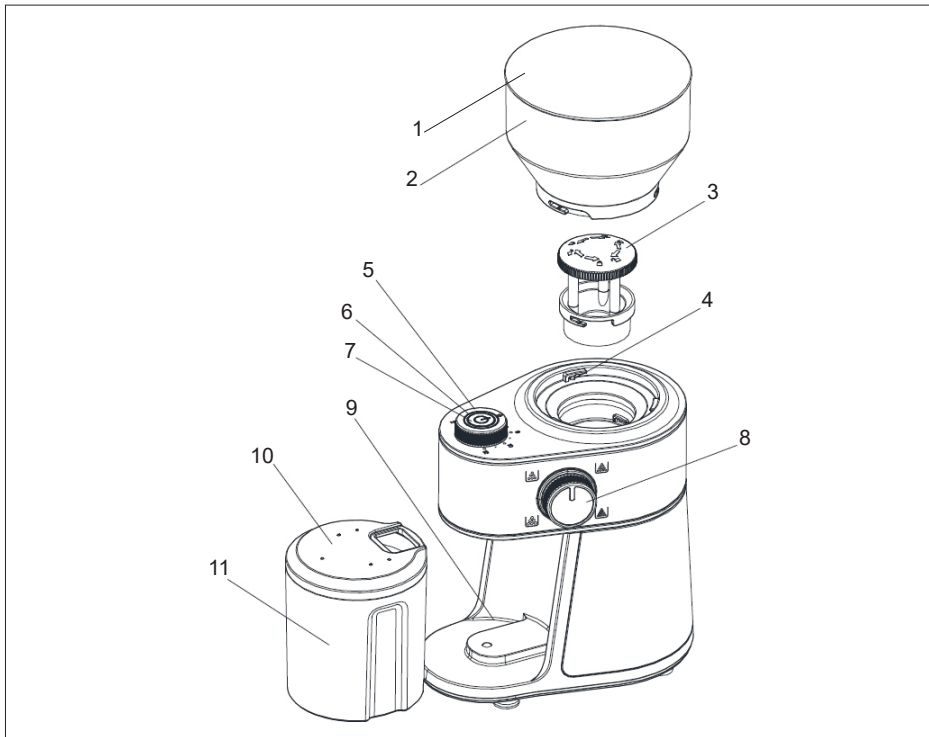
SE

- Dra ut kontakten ur eluttaget när apparaten inte används och innan påfyllning, tömning och rengöring.
- Apparaten får inte mala kaffe för mer än 12 koppar i taget! Låt sedan apparaten svalna i minst 5 minuter innan du använder den igen.
- Använd inte maskinen till något annat än att mala kaffeböner. Om du använder den för att mala kryddor eller liknande finns det risk för att kaffet sedan tar upp kryddornas smak.
- Diska inte apparaten. Fyll den inte med vatten eller andra vätskor.



ÖVERSIKT

1. Lock
2. Behållare för hela kaffeböner
3. Skärblad
4. Säkerhetskontakt
5. Timerknapp (antal koppar)
6. Indikatorlampa
7. På/av-knapp
8. Reglage för finhetsgrad
9. Säkerhetskontakt
10. Lock
11. Behållare för malda kaffeböner





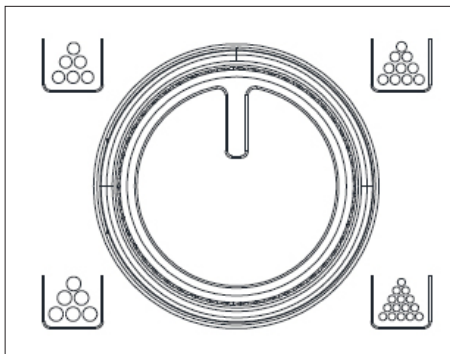
FÖRE ANVÄNDNING

Torka av locket (1, 10) och behållarna (2, 11) med en fuktig trasa och torka av med en ren, torr trasa.

Torka av bladet (3) noga med en fuktig trasa och torka av med en ren, torr trasa.

ANVÄNDNING

- Montera apparaten enligt bilden. Se till att bladet (3) och behållarna (2, 11) kommer i kontakt med säkerhetskontakterna (4, 9).
- Ta bort locket (1) från behållaren (2) och fyll på med 250 gram rostade, hela kaffeböner. Behållaren får inte fyllas på upp till kanten. Sätt på locket. Av smagskäl bör du endast mala den mängd kaffeböner du behöver just då.
- Vrid reglaget (8) till önskad finhetsgrad. Apparaten har 4 inställningar, från grovmald till finmald.



- Vrid timerknappen (5) till antalet koppar från 2–12 som du ska använda det malda kaffet till.

SE

- Slå på apparaten med på/av-knappen (7). Indikatorlampan (6) tänds.
- Tryck och håll ner locket (10) för att sätta igång apparaten. Det malda kaffet flyttas till behållaren (11). När inställd tid har förflutit stoppar apparaten automatiskt. Apparaten stoppar också om du släpper locket.
- Koppla från apparaten och ta av locket. De nymalda bönaorna är nu redo att användas.

RENGÖRING

Dra ut kontakten ur vägguttaget före rengöring.

Av elektriska säkerhetsskäl, använd aldrig vatten eller någon annan typ av vätska på apparaten och doppa den inte i vatten.

Rengör utsidan av apparaten genom att torka den med en väl urvriden trasa.

Bladet (3), locket (1, 10) och behållarna (2, 11) kan rengöras med en mjuk trasa eller borste.





SE

INFORMATION OM KASSERING OCH ÅTERVINNING AV DENNA PRODUKT

Observera att denna Commaxx-produkt är märkt med följande symbol:



Det innebär att denna produkt inte får kasseras ihop med vanligt hushållsavfall eftersom avfall som utgörs av eller innehåller elektriska eller elektroniska delar måste kasseras separat.

Direktivet om avfall som utgörs av eller innehåller elektriska eller elektroniska produkter kräver att varje medlemsstat vidtar åtgärder för korrekt insamling, återvinning, hantering och materialåtervinning av sådant avfall. Privata hushåll inom EU kan utan kostnad lämna sin använda utrustning till angivna insamlingsplatser. I en del medlemsländer kan använda apparater återlämnas till återförsäljaren om man köper nya produkter. Kontakta en återförsäljare, distributör eller lokala myndigheter för ytterligare information om hantering av avfall som utgörs av eller innehåller elektriska eller elektroniska delar.

GARANTIVILLKOR

Garantin gäller inte:

- Om ovanstående instruktioner inte har följts
- Om apparaten har modifierats
- Om apparaten har blivit felhanterad, utsatts för vårdslös behandling eller fått någon form av skada
- Om apparaten är trasig på grund av felaktig nätströmförsörjning.

Då vi ständigt utvecklar våra produkter i fråga om funktion och design förbehåller vi oss rätten till ändringar av våra produkter utan föregående meddelande.

VANLIGA FRÅGOR OCH SVAR

Om du har några frågor angående användningen av apparaten och du inte kan hitta svaret i denna bruksanvisning kan du gå in på vår webbplats på www.commaxx.nl.

På webbplatsen hittar du också kontaktinformation om du behöver kontakta oss med frågor om tekniska problem, reparationer, tillbehör och reservdelar.

TILLVERKAD I KINA FÖR

Commaxx B.V.

Wiebachstraat 37,

NL-6466 NG Kerkrade

Netherlands

www.commaxx.nl

Commaxx ansvarar inte för eventuella tryckfel.



JOHDANTO

Lue nämä ohjeet huolellisesti ennen laitteen ensimmäistä käyttökertaa, niin saat parhaan hyödyn uudesta kahvimyllystäsi. Lue turvallisuusohjeet erittäin huolellisesti. Suosittelemme myös, että säilytät nämä ohjeet mahdollista myöhempää tarvetta varten.

YLEISET TURVAOHJEET

- Tätä laitetta saavat käyttää myös 8 vuotta täyttäneet lapset sekä henkilöt, joiden fyysinen tai henkinen tila, kokemus sekä osaaminen ovat puutteelliset, mikäli he ovat saaneet laitteen turvallista käyttöä koskevan opastuksen tai vastaavat ohjeet ja ymmärtävät sen käyttöön liittyvät vaarat. Lapset eivät saa leikkiä laitteella. Lapset eivät saa puhdistaa tai

FI

huoltaa laitetta ilman valvontaa.

- Älä jätä käyvää laitetta ilman valvontaa. Valvo laitteen lähellä olevia lapsia, kun laitetta käytetään. Laite ei ole leikkikalua.
- Tämän laitteen virheellinen käyttö voi aiheuttaa henkilövahinkoja tai vahingoittaa laitetta.
- Käytä laitetta vain sen oikeaan käyttötarkoitukseen. Valmistaja ei vastaa vammoista tai vioista, jotka johtuvat laitteen vääränlaisesta käytöstä tai käsittelystä (katso myös Takuuehdot).

- Vain kotitalouskäyttöön. Ei sovellu ulkokäyttöön eikä kaupalliseen käyttöön.
- Poista kaikki pakkaus- ja kuljetusmateriaalit laitteen sisä- ja ulkopuolelta.
- Tarkista, että laitteessa ei ole vaurioita tai että siitä ei puutu osia.
- Älä käytä mitään muuta kuin mukana toimitettua virtajohtoa.
- Varmista, ettei virtajohtoon tai jatkojohtoon voi kompastua.
- Laitetta ei saa käyttää yhdessä ajastinkytkimen tai erillisen kauko-ohjainjärjestelmän kanssa.
- Sammuta laite ja irrota pistoke pistorasiasta, kun laite täytyy puhdistaa tai kun se ei ole käytössä.
- Pistoketta ei saa irrottaa pistorasiasta vetämällä johdosta. Ota sen sijaan kiinni pistokkeesta.
- Suojaa virtajohto ja laite lämpölähteiltä, kuumilta esineiltä ja avotulelta.
- Varmista, että johto ei ole kierteellä.
- Virtajohtoa ei saa kiertää tai kietoa laitteen ympärille.
- Tarkista säännöllisin väliajoin, ettei laitteen virtajohto tai pistoke ole

vahingoittunut. Älä käytä laitetta, jos virtajohto tai pistoke on vaurioitunut tai jos laite on pudonnut lattialle tai veteen tai muuten vaurioitunut.

- Jos laite, johto tai pistoke on vaurioitunut, anna valtuutetun huoltoliikkeen tarkistaa laite ja korjata se tarvittaessa.
- Kytke vain verkkoon, jonka jännite on 230 V, 50 Hz. Takuu ei kata tapauksia, joissa laite on kytketty väärään verkkovirtaan.
- Älä milloinkaan yritä itse korjata laitetta. Jos tarvitset takuuhuoltoa, ota yhteyttä liikkeeseen, josta ostit laitteen.

FI

- Takuu raukeaa, jos laitetta korjataan tai muunnellaan ilman valtuuksia.

ERITYISIÄ TURVAOHJEITA

- Laitteen terä on erityisen terävä. Varo leikkaamasta itseäsi!
- Irrota pistoke pistorasiasta, kun et käytä laitetta, ja aina ennen sen täyttöä, tyhjennystä ja puhdistusta.
- Laitteella ei saa jauhaa kerrallaan kahvia enempää kuin 12 kuppiin! Anna sen jäähtyä tämän jälkeen ainakin 5 minuuttia, ennen kuin käytät sitä uudelleen.
- Älä käytä laitetta mihinkään muuhun kuin kahvipapujen

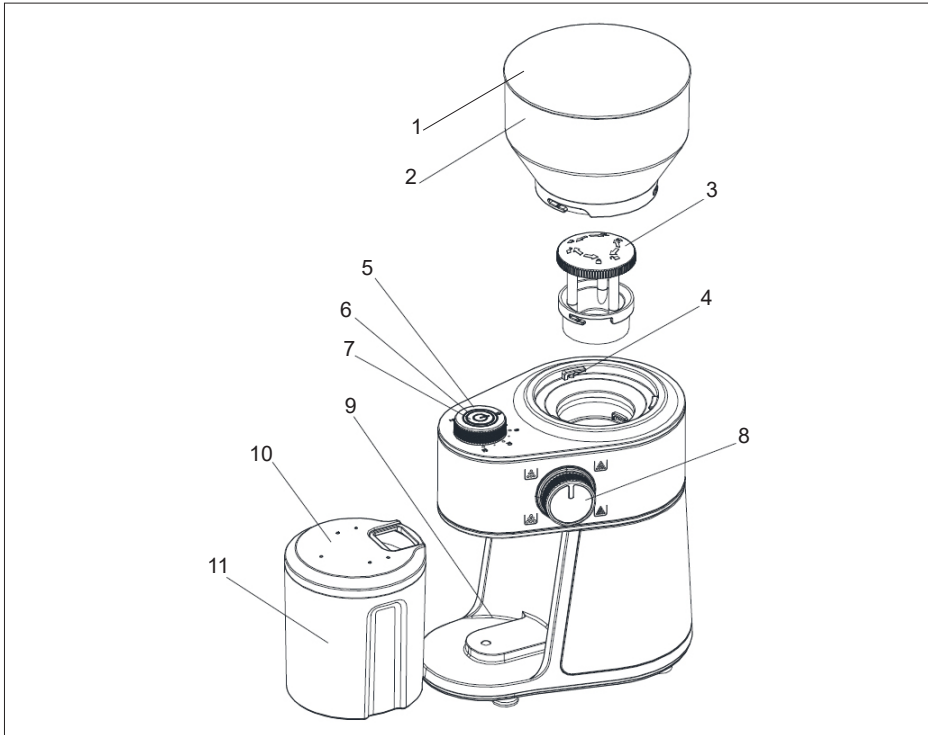
jauhamiseen.
Jos käytät sitä
mausteiden
tai vastaavien
jauhamiseen,
vaarana on
mausteiden maun
tarttuminen kahviin.

- Älä pese laitetta. Älä täytä sitä vedellä tai muilla nesteillä.

FI

SELITYS:

1. Kansi
2. Papusäiliö
3. Terä
4. Turvakytkin
5. Ajastinpainike (kuppien lukumäärä)
6. Merkkivalo
7. Virtakytkin
8. Jauhatusasteen valitsin
9. Turvakytkin
10. Kansi
11. Jauhetun kahvin säiliö



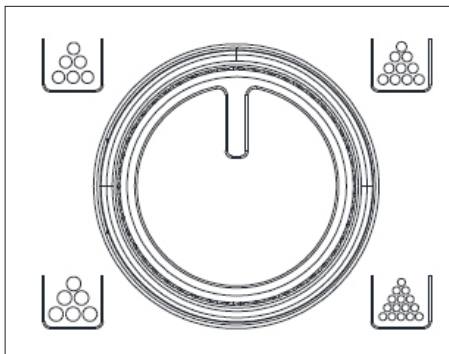
ENNEN KÄYTTÖÄ

Pyyhi kannet (1, 10) ja säiliöt (2, 11) kostealla liinalla ja kuivaa ne puhtaalla kuivalla liinalla.

Pyyhi terä (3) varovasti kostealla liinalla ja kuivaa se puhtaalla kuivalla liinalla.

KÄYTTÖ

- Kokoa laite kuvituksen osoittamalla tavalla. Varmista, että terä (3) ja säiliöt (2, 11) koskettavat turvakytкимиä (4, 9).
- Poista kansi (1) säiliöstä (2) ja täytä säiliöön noin 250 grammaa paahdettuja kokonaisia kahvipapuja. Säiliötä ei saa täyttää aivan täyteen. Aseta kansi paikalleen. Makuseikoista johtuen kahvia tulisi jauhaa vain yhdellä kerralla tarvitsemasi määrä.
- Kierrä säädin (8) haluamasi jauhatustasteen kohdalle. Laitteessa on 4 asetusta karkeasta hienoon.



- Kierrä ajastinpainike (5) kuppien lukumäärän 2–12 kohdalle sen mukaan, moneenko kupilliseen jauhat kahvia.

FI

- Kytke laitteeseen virta virtapainikkeella (7). Merkkivalo (6) syttyy.
- Paina ja pidä pohjassa kantta (10), jotta laite käy. Jauhettu kahvi siirtyy säiliöön (11). Kun asetettu aika päättyy, laite pysähtyy automaattisesti. Laite pysähtyy myös silloin, kun vapautat kannen.
- Irrota laite pistorasiasta ja poista kansi. Vastajauhettu kahvi on nyt käyttövalmis.

PUHDISTUS

Irrota aina pistoke pistorasiasta, ennen kuin puhdistat laitteen.

Laitteen puhdistamiseen ei sähköturvallisuussyistä saa käyttää vettä tai mitään muitakaan nesteitä, eikä sitä saa upottaa nesteeseen.

Puhdista laite ulkopuolelta pyyhkimällä se kuivaksi väännetyllä liinalla.

Terä (3), kannet (1, 10) ja säiliö (2, 11) voidaan puhdistaa pehmeällä liinalla tai harjalla.



FI

TIETOJA TUOTTEEN HÄVITTÄMISESTÄ JA KIERRÄTTÄMISESTÄ

Tämä Commaxx-tuote on merkitty seuraavalla symbolilla:



Tuotetta ei siis saa hävittää tavallisen kotitalousjätteen mukana, vaan sähkö- ja elektroniikkajäte on hävitettävä erikseen.

Sähkö- ja elektroniikkalaiteromua koskevan WEEE-direktiivin mukaan jokaisen jäsenvaltion on järjestettävä asianmukainen sähkö- ja elektroniikkajätteen keräys, talteenotto, käsittely ja kierrätys. EU-alueen yksityiset kotitaloudet voivat palauttaa käytetyt laitteet maksutta erityisiin kierrätyspisteisiin. Joissakin jäsenvaltioissa käytetty laite voidaan palauttaa sille jälleenmyyjälle, jolta se on ostettu, jos tilalle hankitaan uusi laite. Lisätietoja sähkö- ja elektroniikkajätteen käsittelystä saat lähimmältä jälleenmyyjältä, tukkukauppiaalta tai paikallisilta viranomaisilta.

TAKUUEHDOT

Takuu ei ole voimassa, jos

- edellä olevia ohjeita ei ole noudatettu
- laitteeseen on tehty muutoksia
- laitetta on käsitelty väärin tai rajusti tai se on kärsinyt muita vaurioita
- laitteen vika johtuu sähköverkon häiriöistä.

Kehitämme jatkuvasti tuotteidemme toimivuutta ja muotoilua, minkä vuoksi pidätämme oikeuden muuttaa tuotetta ilman etukäteisilmoitusta.

USEIN KYSYTTYJÄ KYSYMYKSIÄ

Jos sinulla on laitteen käyttöä koskevia kysymyksiä etkä löydä vastauksia tästä käyttöohjeesta, käy Internet-sivuillamme osoitteessa www.commaxx.nl.

Yhteystietomme ovat nähtävissä kotisivuillamme siltä varalta, että haluat ottaa meihin yhteyttä teknisiä kysymyksiä, korjauksia, lisävarusteita tai varaosia koskevissa asioissa.

VALMISTETTU KIINASSA YRITYKSELLE

Commaxx B.V.

Wiebachstraat 37,

NL-6466 NG Kerkrade

Netherlands

www.commaxx.nl

Emme vastaa mahdollisista painovirheistä.





UK

INTRODUCTION

To get the best out of your new coffee grinder, please read through these instructions carefully before using it for the first time. Take particular note of the safety precautions. We also recommend that you keep the instructions for future reference, so that you can refer to them at a later date.

GENERAL SAFETY INSTRUCTIONS

- This appliance may only be used by children aged from 8 years and above and persons with reduced physical, sensory or mental capabilities or lack of experience and knowledge if they are supervised or have been given instructions concerning use of the appliance in a safe way and understand the hazards involved. Children must not play with the appliance.

Cleaning and user maintenance must not be performed by children without supervision.

- Never leave unattended when in use. Keep an eye on any children in the vicinity of the appliance when it is in use. The appliance is not a toy.
- Incorrect use of this appliance may cause personal injury or damage the appliance.
- Use for the intended purpose only. The manufacturer is not responsible for any injury or damage resulting from incorrect use or handling (see also Warranty Terms).





UK

- For domestic use only. Not for outdoor or commercial use.
- Remove all packaging and transport materials from the inside and outside of the appliance.
- Check that the appliance has no visible damage and that no parts are missing.
- Do not use with any cords other than that supplied.
- Check that it is not possible to pull or trip over the cord or any extension cord.
- The appliance must not be used together with a timer switch or a separate remote control system.
- Turn off the appliance and remove the plug from the socket when cleaning or when not in use.
- Avoid pulling the cord when removing the plug from the socket. Instead, hold the plug.
- Keep the cord and appliance away from heat sources, hot objects and naked flames.
- Ensure that the cord is fully extended.
- The cord must not be twisted or wound around the appliance.
- Check regularly that neither the cord nor plug is damaged and do not use the appliance if there is



UK

any damage, or if it has been dropped on the floor, dropped in water or damaged in any other way.

- If the appliance, cord or plug have been damaged, have the appliance inspected and if necessary repaired by an authorised repairer.
- Connect to 230 V, 50 Hz only. The warranty is not valid if the appliance is connected to incorrect voltage.
- Never try to repair the appliance yourself. Please contact the store where you bought the appliance for repairs under warranty.

- Unauthorised repairs or modifications will invalidate the warranty.

SPECIAL SAFETY INSTRUCTIONS

- The blade in the appliance is extremely sharp. Make sure you do not cut yourself on it!
- Remove the plug from the socket when the appliance is not in use and before filling, emptying and cleaning.
- The appliance must not grind coffee for more than 12 cups at a time! Then leave it to cool for at least 5 minutes before using it again.
- Do not use the appliance for

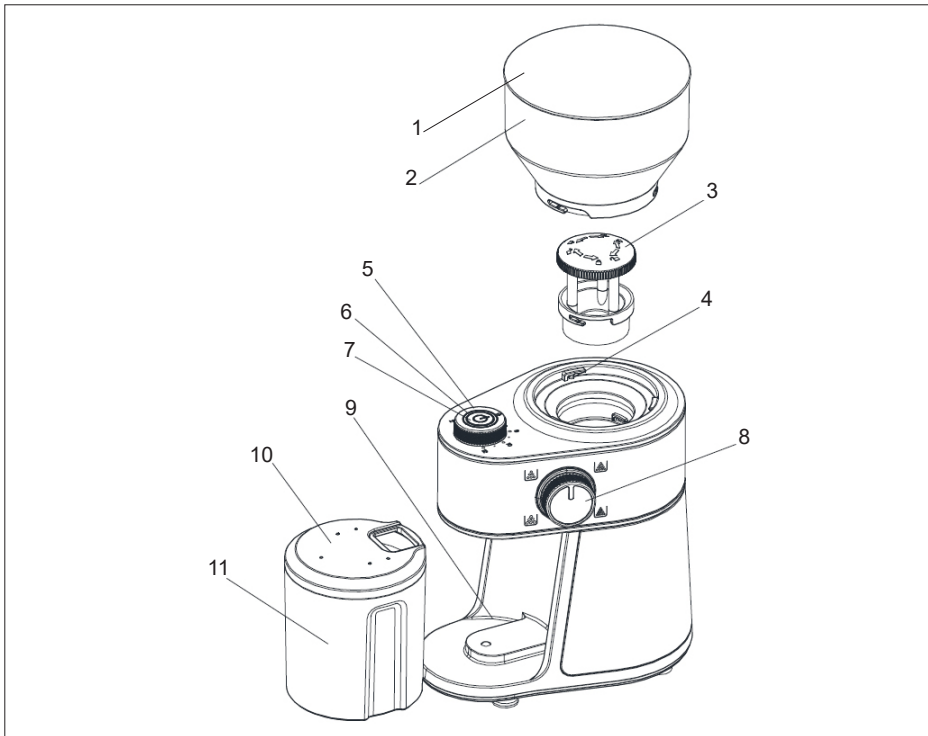
UK

anything other than grinding coffee beans. If you use it to grind spices or similar, you risk the coffee absorbing the taste of the spices.

- Do not wash the appliance. Do not fill it with water or other liquids.

KEY

1. Lid
2. Container for whole beans
3. Blade
4. Safety contact
5. Timer button (number of cups)
6. Indicator light
7. On/Off button
8. Dial for degree of grinding
9. Safety contact
10. Lid
11. Container for ground beans





UK

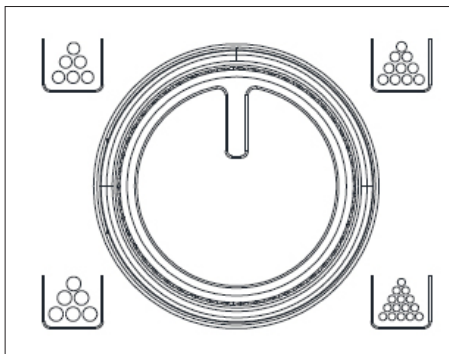
BEFORE USE

Wipe the lids (1, 10) and the containers (2, 11) with a damp cloth and dry with a clean dry cloth.

Wipe the blade (3) carefully with a damp cloth and then dry with a clean dry cloth.

USE

- Assemble the appliance as illustrated. Make sure that the blade (3) and containers (2, 11) engage with the safety contacts (4, 9).
- Remove the lid (1) from the container (2) and fill with around 250 gram roasted whole coffee beans. The container must not be filled up to the rim. Replace the lid. For reasons of taste, you should only grind the quantity of coffee you need at any one time.
- Turn the dial (8) to the required degree of grinding. The appliance has 4 settings from coarse to fine.



- Turn the timer button (5) to the number of cups from 2-12 that you will use the ground coffee for.

- Switch on the appliance using the on/off button (7). The indicator light (6) comes on.
- Press and hold the lid (10) down to make the appliance run. The ground coffee is transferred to the container (11). Once the set time has passed, the appliance automatically stops. The appliance also stops if you release the lid.
- Unplug the appliance and remove the lid. The freshly ground coffee beans are now ready to use.

CLEANING

Before cleaning, remove the plug from the wall socket.

For reasons of electrical safety, never use water or any other kind of liquid on the appliance nor immerse it.

Clean the outside of the appliance by wiping it with a well-wrung cloth.

The blade (3), lids (1, 10) and container (2, 11) may be cleaned with a soft cloth or brush.





UK

INFORMATION ON DISPOSAL AND RECYCLING OF THIS PRODUCT

Please note that this Commaxx product is marked with this symbol:



This means that this product must not be disposed of along with ordinary household waste, as electrical and electronic waste must be disposed of separately.

According to the WEEE directive, every member state must ensure correct collection, recovery, handling and recycling of electrical and electronic waste. Private households in the EU can take used equipment to special recycling stations free of charge. In certain member states, used appliances can be returned to the retailer where they were bought on the condition you buy new products. Contact your retailer, distributor or the municipal authorities for further information on what to do with electrical and electronic waste.

WARRANTY TERMS

The warranty does not apply:

- if the above instructions have not been followed
- if the appliance has been interfered with
- if the appliance has been mishandled, subjected to rough treatment, or has suffered any other form of damage
- if the appliance is faulty due to faults in the electricity supply.

Due to the constant development of our products in terms of function and design, we reserve the right to make changes to the product without prior warning.

FREQUENTLY ASKED QUESTIONS

If you have any questions regarding the use of the appliance and cannot find the answer in this user guide, please try our website at www.commaxx.nl.

You can also see contact details on our website if you need to contact us for technical questions, repairs, accessories or spare parts.

MANUFACTURED IN CHINA FOR

Commaxx B.V.

Wiebachstraat 37,

NL-6466 NG Kerkrade

Netherlands

www.commaxx.nl

We cannot be held responsible for any printing errors.



EINLEITUNG

Um möglichst viel Freude an Ihrer neuen Kaffeemühle zu haben, machen Sie sich bitte mit dieser Gebrauchsanweisung vertraut, bevor Sie das Gerät in Betrieb nehmen. Beachten Sie insbesondere die Sicherheitshinweise. Wir empfehlen auch, dass Sie die Anleitung zum späteren Nachschlagen aufbewahren.

ALLGEMEINE SICHERHEITSHINWEISE

- Dieses Gerät kann von Kindern ab dem Alter von 8 Jahren und von Personen mit eingeschränkten körperlichen und geistigen Fähigkeiten sowie Wahrnehmungsstörungen bzw. von Personen, die über keinerlei Erfahrung oder Wissen im Umgang mit dem Gerät verfügen, benutzt werden, wenn sie beim Gebrauch beaufsichtigt werden oder im sicheren Gebrauch des Geräts

angeleitet wurden und die damit verbundenen Gefahren verstehen. Kinder dürfen mit dem Gerät nicht spielen. Das Reinigen und die vom Benutzer durchzuführende Wartung darf nicht durch unbeaufsichtigte Kinder erfolgen.

- Lassen Sie das eingeschaltete Gerät nicht unbeaufsichtigt. Beaufsichtigen Sie Kinder, die sich in der Nähe des Geräts aufhalten, wenn es in Gebrauch ist. Das Gerät ist kein Spielzeug!
- Der unsachgemäße Gebrauch des Geräts kann zu Verletzungen oder

DE

Beschädigungen des Geräts führen.

- Benutzen Sie das Gerät nur zu dem in der Bedienungsanleitung genannten Zweck. Der Hersteller haftet nicht für Schäden, die durch unsachgemäßen Gebrauch oder unsachgemäße Handhabung des Gerätes verursacht werden (siehe auch die Garantiebedingungen).
- Nur für den Gebrauch im Haushalt. Dieses Gerät eignet sich nicht für den gewerblichen Gebrauch oder den Gebrauch im Freien.
- Sämtliche Verpackungsmaterialien im Gerät und darum herum entfernen.
- Das Gerät auf sichtbare Schäden und fehlende Teile überprüfen.
- Nur mit den mitgelieferten Kabeln verwenden.
- Achten Sie darauf, dass Personen nicht über das Kabel bzw. Verlängerungskabel stolpern können.
- Das Gerät darf nicht zusammen mit einem externen Timer oder einem separaten Fernbedienungssystem verwendet werden.
- Vor dem Reinigen des Geräts bzw. wenn es nicht benutzt werden soll, ist es abzuschalten



DE

- und der Stecker aus der Steckdose zu ziehen.
- Ziehen Sie nicht am Kabel, um den Stecker aus der Steckdose zu ziehen. Ziehen Sie stattdessen am Stecker.
 - Das Gerät (inkl. Kabel) darf nicht in der Nähe von Wärmequellen, heißen Gegenständen oder offenem Feuer verwendet werden.
 - Vergewissern Sie sich, dass das Kabel ganz ausgerollt ist.
 - Das Kabel darf nicht geknickt oder um das Gerät gewickelt werden.
- Überprüfen Sie regelmäßig, ob Kabel oder Stecker beschädigt sind, und verwenden Sie das Gerät nicht, wenn dies der Fall ist, wenn es auf den Boden oder in Wasser gefallen ist bzw. auf andere Weise beschädigt wurde.
 - Wenn Gerät, Kabel und/oder Stecker beschädigt sind, muss das Gerät überprüft und ggf. von einem Fachmann repariert werden.
 - Nur an ein Stromnetz mit 230 V / 50 Hz anschließen!
Die Garantie erlischt, wenn das Gerät an eine



falsche Spannung
angeschlossen wird.

- Versuchen Sie auf keinen Fall, selber das Gerät zu reparieren! Bei Reparaturen, die unter die Garantiebedingungen fallen, wenden Sie sich an Ihren Händler.
- Bei nicht autorisierten Reparaturen oder Änderungen erlischt die Garantie.

BESONDERE SICHERHEIT- SHINWEISE

- Die Klinge im Gerät ist sehr scharf. Achten Sie darauf, dass Sie sich nicht daran schneiden!

DE

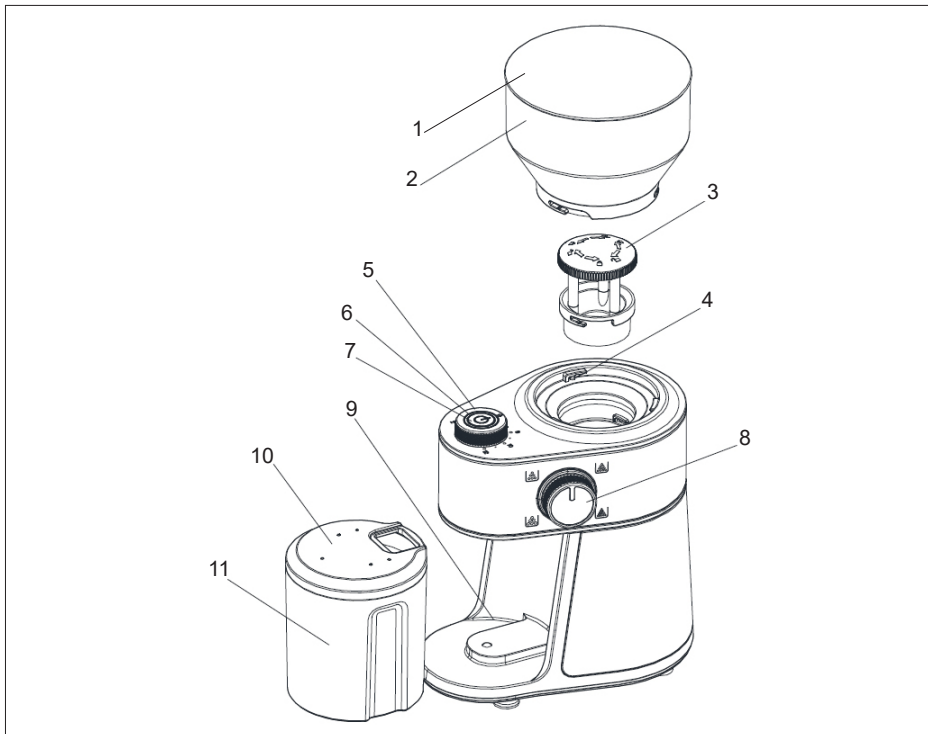
- Ziehen Sie den Stecker aus der Steckdose, wenn Sie das Gerät nicht benutzen und bevor Sie es füllen, leeren und reinigen.
- Lassen Sie das Gerät nicht Kaffee für mehr als 12 Tassen auf ein Mal mahlen! Das Gerät dann vor erneutem Gebrauch mindestens 5 Minuten abkühlen lassen.
- Verwenden Sie das Gerät nur zum Mahlen von Kaffeebohnen. Wenn Sie damit Gewürze oder dergleichen mahlen, riskieren Sie, dass der Kaffee den Geschmack der Gewürze aufnimmt.

- Das Gerät nicht waschen. Füllen Sie es nicht mit Wasser oder anderen Flüssigkeiten.

DE

BESCHREIBUNG

1. Deckel
2. Behälter für ganze Bohnen.
3. Klinge
4. Sicherheitskontakt
5. Timer-Knopf (Anzahl der Tassen)
6. Anzeigeleuchte
7. Ein-/Aus-Schalter
8. Regler für Mahlgrad
9. Sicherheitskontakt
10. Deckel
11. Behälter für gemahlene Bohnen.





DE

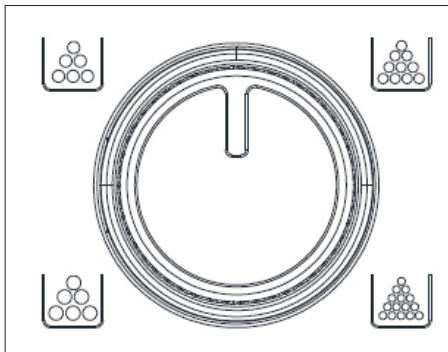
VOR DEM GEBRAUCH

Wischen Sie die Deckel (1, 10) und die Behälter (2, 11) mit einem feuchten Tuch ab und trocknen Sie sie mit einem sauberen trockenen Tuch.

Wischen Sie die Klinge (3) vorsichtig mit einem feuchten Tuch ab und trocknen Sie sie dann mit einem sauberen trockenen Tuch.

GEBRAUCH

- Bauen Sie das Gerät wie in der Abbildung gezeigt zusammen. Stellen Sie sicher, dass das Messer (3) und die Behälter (2, 11) in die Sicherheitskontakte (4, 9) eingreifen.
- Nehmen Sie den Deckel (1) vom Behälter (2) ab und füllen Sie rund 250 Gramm geröstete ganze Kaffeebohnen ein. Der Behälter darf nicht bis zum Rand gefüllt werden. Setzen Sie den Deckel wieder auf.
Aus geschmacklichen Gründen sollten Sie immer nur die Kaffeemenge mahlen, die Sie gerade benötigen.
- Drehen Sie den Regler (8) auf den gewünschten Mahlgrad. Das Gerät hat 4 Einstellungen von grob bis fein.



- Drehen Sie den Timer-Knopf (5) auf die Anzahl der Tassen von 2-12, für die Sie den gemahlene Kaffee verwenden möchten.
- Gerät mithilfe des Ein-/Aus-Schalters (7) einschalten. Die Anzeigeleuchte (6) geht an.
- Halten Sie den Deckel (10) gedrückt, um das Gerät laufen zu lassen. Der gemahlene Kaffee wird in den Behälter (11) überführt. Nach Ablauf der eingestellten Zeit stoppt das Gerät automatisch. Das Gerät stoppt ebenfalls, wenn Sie den Deckel loslassen.
- Den Gerätestecker aus der Steckdose ziehen und den Deckel entfernen. Die frisch gemahlene Kaffeebohnen sind jetzt gebrauchsfertig.

REINIGEN

Ziehen Sie vor der Reinigung den Stecker aus der Steckdose.

Aus Gründen der elektrischen Sicherheit darf das Gerät nicht mit Wasser oder anderen Flüssigkeiten in Kontakt kommen oder darin eingetaucht werden.

Wischen Sie die Außenseite des Geräts mit einem gut ausgewringenen Tuch ab.

Die Klinge (3), die Deckel (1, 10) und der Behälter (2, 11) können mit einem weichen Tuch oder einer Bürste gereinigt werden.





DE

INFORMATIONEN ZUR ENTSOR- GUNG UND ZUM RECYCLING DIESES PRODUKTS

Dieses Commaxx-Produkt trägt dieses Zeichen:



Es zeigt an, dass das Produkt nicht zusammen mit normalem Haushaltsmüll entsorgt werden darf, da Elektro- und Elektronikschrott gesondert zu entsorgen ist.

Gemäß der WEEE-Richtlinie muss jeder Mitgliedstaat für die ordnungsgemäße Erfassung, Verwertung, Handhabung und das Recycling von Elektro- und Elektronikmüll sorgen. Private Haushalte im Bereich der EU können ihre gebrauchten Geräte kostenfrei an speziellen Recyclingstationen abgeben. In bestimmten Mitgliedsstaaten können Geräte bei dem Händler abgegeben werden, bei dem sie gekauft wurden, vorausgesetzt, man kauft neue Produkte. Bitte nehmen Sie mit Ihrem Einzelhändler, Ihrem Großhändler oder den örtlichen Behörden Kontakt auf, um weitere Einzelheiten über den Umgang mit Elektro- und Elektronikmüll zu erfahren.

GARANTIEBEDINGUNGEN

Die Garantie gilt nicht,

- wenn die vorstehenden Hinweise nicht beachtet werden
- wenn unbefugte Eingriffe am Gerät vorgenommen wurden
- wenn das Gerät unsachgemäß behandelt, Gewalt ausgesetzt oder anderweitig beschädigt worden ist
- wenn der Mangel auf Fehler im Leitungsnetz zurückzuführen ist.

Wegen der fortlaufenden Entwicklung unserer Produkte behalten wir uns das Recht auf Änderungen ohne vorherige Ankündigung vor.

HÄUFIG GESTELLTE FRAGEN

Falls Sie Fragen zum Gebrauch dieses Gerätes haben und die Antworten nicht in dieser Gebrauchsanweisung finden können, besuchen Sie bitte unsere Website (www.commaxx.nl).

Sie finden dort auch Kontaktdaten für den Fall, dass Sie mit uns bezüglich technischer Fragen, Reparaturen, Zubehör oder Ersatzteile Kontakt aufnehmen möchten.

IN CHINA HERGESTELLT FÜR

Commaxx B.V.

Wiebachstraat 37,

NL-6466 NG Kerkrade

Netherlands

www.commaxx.nl

Der Hersteller haftet nicht für Druckfehler.



INTRODUCTION

Pour profiter au mieux des possibilités de votre nouveau moulin à café, veuillez lire attentivement les présentes instructions avant de l'utiliser pour la première fois. Portez une attention particulière aux consignes de sécurité. Nous vous recommandons également de conserver les instructions pour pouvoir les consulter ultérieurement.

CONSIGNES DE SÉCURITÉ GÉNÉRALES

- L'appareil peut être utilisé par des enfants âgés de 8 ans ou plus et par des personnes à capacités physiques, sensorielles ou mentales réduites ou avec peu d'expérience et de connaissances s'ils sont surveillés, ont reçu des instructions relatives à l'utilisation en toute sécurité de l'appareil et comprennent les dangers auxquels ils s'exposent.
- Ne laissez pas les enfants jouer avec l'appareil. Le nettoyage et l'entretien ne doivent pas être confiés à des enfants sans surveillance.
- Ne laissez jamais l'appareil sans surveillance pendant qu'il fonctionne. Surveillez les enfants à proximité de l'appareil lorsqu'il fonctionne. Cet appareil n'est pas un jouet.
- Une utilisation incorrecte peut occasionner des blessures corporelles ou détériorer l'appareil.



FR

- Utilisez l'appareil uniquement aux fins prévues. Le fabricant n'est pas responsable des blessures ou dommages résultant d'une mauvaise utilisation ou manipulation (voir également les Conditions de garantie).
 - Destiné exclusivement à une utilisation privée. N'utilisez pas cet appareil à l'extérieur ou à des fins commerciales.
 - Retirez les matériaux d'emballage et de transport de l'intérieur et de l'extérieur de l'appareil.
- Assurez-vous que l'appareil ne présente pas de détériorations visibles et qu'il ne manque pas de pièces.
 - N'utilisez jamais d'autres cordons que ceux fournis.
 - Vérifiez qu'il n'est pas possible de tirer ou de trébucher sur le cordon ou sur une éventuelle rallonge.
 - L'appareil ne doit pas être utilisé avec une minuterie ou une télécommande séparée.
 - Éteignez l'appareil et débranchez la fiche de la prise pour nettoyer l'appareil ou lorsqu'il n'est pas utilisé.



FR

- Ne tirez pas sur le cordon pour débrancher la fiche de la prise. Tirez sur le corps de la fiche.
- Gardez le cordon et l'appareil à l'écart des sources de chaleur, des objets chauds et des flammes nues.
- Assurez-vous que le cordon est entièrement déroulé.
- Le cordon ne doit pas être vrillé ou enroulé autour de l'appareil.
- Contrôlez que ni le cordon, ni la fiche ne sont endommagés, et n'utilisez pas l'appareil en cas de détériorations ou s'il est tombé sur le sol, dans l'eau ou endommagé de quelque façon que ce soit.
- Si l'appareil, le câble ou la fiche sont endommagés, faites vérifier et éventuellement réparer l'appareil par un réparateur agréé.
- Utilisez l'appareil uniquement avec une alimentation électrique de 230 V, 50 Hz. La garantie ne s'appliquera pas à l'appareil s'il a été connecté à une tension inappropriée.
- N'essayez jamais de réparer l'appareil vous-même. Veuillez contacter le magasin dans lequel vous avez acheté l'appareil pour le

FR

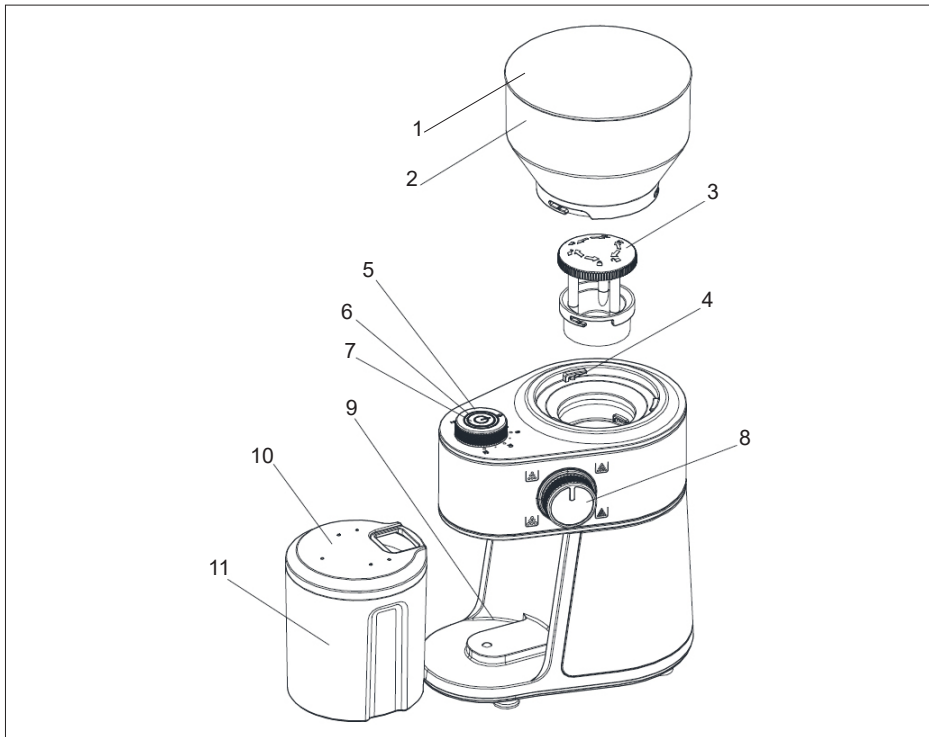
- faire réparer tant qu'il est sous garantie.
- Toutes réparations ou modifications non autorisées invalideront la garantie.
 - L'appareil ne doit pas moudre de café pour plus de 12 tasses à la fois ! Laissez-le ensuite refroidir pendant au moins 5 minutes avant de l'utiliser de nouveau.

CONSIGNES DE SÉCURITÉ PARTICULIÈRES

- La lame de l'appareil est très tranchante. Veillez à ne pas vous couper !
- Débranchez la fiche de la prise lorsque l'appareil n'est pas utilisé, et avant de le remplir, de le vider et de le nettoyer.
- N'utilisez pas l'appareil à d'autres fins que la mouture de grains de café. Si vous l'utilisez pour moudre des épices ou similaire, le café risque de prendre le goût des épices.
- Ne lavez pas l'appareil. Ne le remplissez pas d'eau ou d'autres liquides.

LÉGENDE

1. Couvercle
2. Récipient à grains entiers
3. Lame
4. Contact de sécurité
5. Bouton de minuterie (nombre de tasses)
6. Témoin lumineux
7. Bouton Marche/Arrêt
8. Cadran de degré de mouture
9. Contact de sécurité
10. Couvercle
11. Récipient à grains moulus



FR

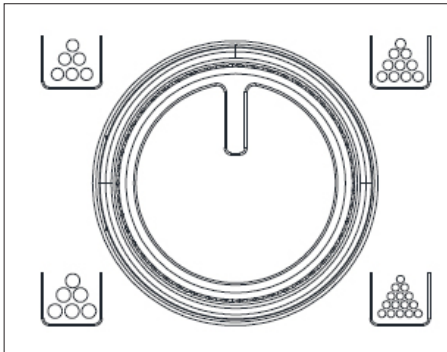
AVANT UTILISATION

Essayez les couvercles (1, 10) et les récipients (2, 11) avec un chiffon humide, et séchez-les avec un chiffon sec propre.

Essayez délicatement la lame (3) avec un chiffon humide, puis séchez-la avec un chiffon sec propre.

UTILISATION

- Assemblez l'appareil comme illustré. Veillez à ce que la lame (3) et les récipients (2, 11) s'enclenchent avec les contacts de sécurité (4, 9).
- Retirez le couvercle (1) du récipient (2) et versez dans celui-ci environ 250 grammes de grains de café entiers torréfiés. Ne remplissez pas le récipient jusqu'au bord. Remplacez le couvercle. Pour des raisons de goût, vous ne devriez moulinier que la quantité de café dont vous avez besoin à chaque fois.
- Tournez le cadran (8) sur le degré de mouture requis. L'appareil comporte 4 réglages, de grossier à fin.



- Tournez le bouton de minuterie (5) sur le nombre de tasses de 2 à 12 pour lequel vous allez utiliser le café moulu.

- Allumez l'appareil en appuyant sur le bouton marche/arrêt (7). Le témoin lumineux (6) s'allume.
- Appuyez longuement sur le couvercle (10) pour faire fonctionner l'appareil. Le café moulu est transféré dans le récipient (11). Une fois le temps réglé écoulé, l'appareil s'arrête automatiquement. L'appareil s'arrête également si vous relâchez le couvercle.
- Débranchez l'appareil et retirez le couvercle. Les grains de café fraîchement moulus sont maintenant prêts à l'emploi.

NETTOYAGE

Avant le nettoyage, débranchez la fiche de la prise murale.

Pour des raisons de sécurité électrique, n'utilisez jamais d'eau ou toute autre sorte de liquide sur l'appareil et ne l'immergez pas.

Nettoyez l'extérieur de l'appareil en l'essuyant avec un chiffon bien essoré.

La lame (3), les couvercles (1, 10) et les récipients (2, 11) peuvent être nettoyés avec un chiffon doux ou une brosse.



FR

INFORMATIONS SUR LA MISE AU REBUT ET LE RECYCLAGE DE CE PRODUIT

Veuillez noter que ce produit Commaxx porte le symbole suivant :



Cela signifie que ce produit ne doit pas être éliminé avec les ordures ménagères, puisque les déchets électriques et électroniques doivent être éliminés séparément.

Conformément à la directive DEEE, chaque État membre doit assurer la collecte, la récupération, le traitement et le recyclage corrects des déchets électriques et électroniques. Dans l'Union européenne, les ménages privés peuvent gratuitement déposer leurs équipements usagés dans des centres de revalorisation (déchèteries). Dans certains états membres, les appareils usagés peuvent être retournés au vendeur auprès duquel ils ont été achetés, à condition d'acheter de nouveaux produits. Contactez votre revendeur, le distributeur ou les autorités municipales pour plus d'informations sur la façon d'éliminer les déchets électriques et électroniques.

CONDITIONS DE LA GARANTIE

La garantie est caduque :

- si les consignes ci-dessus n'ont pas été respectées,
- si l'appareil a été modifié,
- si l'appareil a été utilisé de manière inappropriée ou brutale ou s'il a subi tout autre type de dommage,
- si l'appareil est défectueux à la suite d'une panne de l'alimentation électrique.

En raison du développement continu des fonctions et du design de nos produits, nous nous réservons le droit de procéder à des modifications du produit sans notification préalable.

QUESTIONS FRÉQUENTES

Si vous avez des questions au sujet de l'utilisation de l'appareil et ne trouvez pas la réponse dans cette notice d'emploi, veuillez consulter notre site Internet sous www.commaxx.nl

Vous pouvez également obtenir les coordonnées de contact sur notre site, si vous souhaitez nous contacter pour des questions techniques, des réparations, des accessoires ou des pièces détachées.

FABRIQUÉ EN CHINE POUR

Commaxx B.V.

Wiebachstraat 37,

NL-6466 NG Kerkrade

Netherlands

www.commaxx.nl

Nous déclinons toute responsabilité en cas d'erreurs d'impression.





NL

INLEIDING

Om het meeste uit uw nieuwe koffiemalen te halen, dient u deze instructies aandachtig door te lezen voordat u deze voor het eerst gebruikt. Let in het bijzonder op de veiligheidsvoorschriften. We raden u ook aan om de instructies te bewaren voor toekomstig gebruik, zodat u deze op een later moment eventueel kunt raadplegen.

ALGEMENE VEILIGHEIDSVOOR- SCHRIFTEN

- Dit apparaat mag alleen worden gebruikt door kinderen van 8 jaar en ouder en door personen met beperkte fysieke, zintuiglijke of mentale vermogens of met een gebrek aan kennis en ervaring, indien zij onder toezicht staan of aanwijzingen krijgen over het veilige gebruik van het apparaat en zij de gevaren

die hiermee zijn gemoeid begrijpen. Kinderen mogen niet met het apparaat spelen. Reiniging en gebruikersonderhoud mogen niet worden uitgevoerd door kinderen wanneer niet onder toezicht.

- Laat het apparaat nooit onbeheerd achter wanneer het in gebruik is. Houd kinderen in de buurt van het apparaat in de gaten wanneer het in gebruik is. Het apparaat is geen speelgoed.
- Onjuist gebruik van dit apparaat kan persoonlijk letsel veroorzaken of het apparaat beschadigen.





NL

- Gebruik alleen voor het beoogde doel. De fabrikant is niet verantwoordelijk voor enig letsel of schade als gevolg van onjuist gebruik of handelen (zie ook Garantievoorwaarden).
 - Uitsluitend voor huishoudelijk gebruik. Niet voor buitenshuis of commercieel gebruik.
 - Verwijder alle verpakkings- en transportmateriaal aan de binnen- en buitenkant van het apparaat.
 - Controleer of het apparaat geen zichtbare schade heeft en dat er geen onderdelen ontbreken.
- Gebruik het niet met andere snoeren dan het bijgeleverde snoer.
 - Controleer of u niet aan het snoer of een verlengsnoer kan trekken of erover kan struikelen.
 - Het apparaat mag niet samen met een tijdschakelaar of een aparte afstandsbediening worden gebruikt.
 - Schakel het apparaat uit en haal de stekker uit het stopcontact wanneer u het schoonmaakt of wanneer het niet in gebruik.
 - Trek niet aan het snoer wanneer u de stekker uit het stopcontact haalt.





NL

Houd in plaats daarvan de stekker vast.

- Houd het snoer en het apparaat uit de buurt van warmtebronnen, hete voorwerpen en open vuur.
 - Zorg ervoor dat het snoer volledig is uitgetrokken.
 - Het snoer mag niet om het apparaat gedraaid of gewikkeld zijn.
 - Controleer regelmatig of het snoer en de stekker niet beschadigd zijn en gebruik het apparaat niet als het beschadigd is, op de grond is gevallen, in het water is gevallen of op een
- andere manier is beschadigd.
- Als het apparaat, het snoer of de stekker beschadigd is, laat het apparaat dan controleren en indien nodig repareren door een erkende reparateur.
 - Sluit alleen aan op 230 V, 50 Hz. De garantie is niet geldig als het apparaat is aangesloten op een onjuiste spanning.
 - Probeer het apparaat nooit zelf te repareren. Neem voor reparaties onder garantie contact op met de winkel waar u het apparaat hebt gekocht.
 - De garantie vervalt bij ongeautoriseerde



reparaties of
wijzigingen.

SPECIALE VEILIGHEIDSVOR- SCHRIFTEN

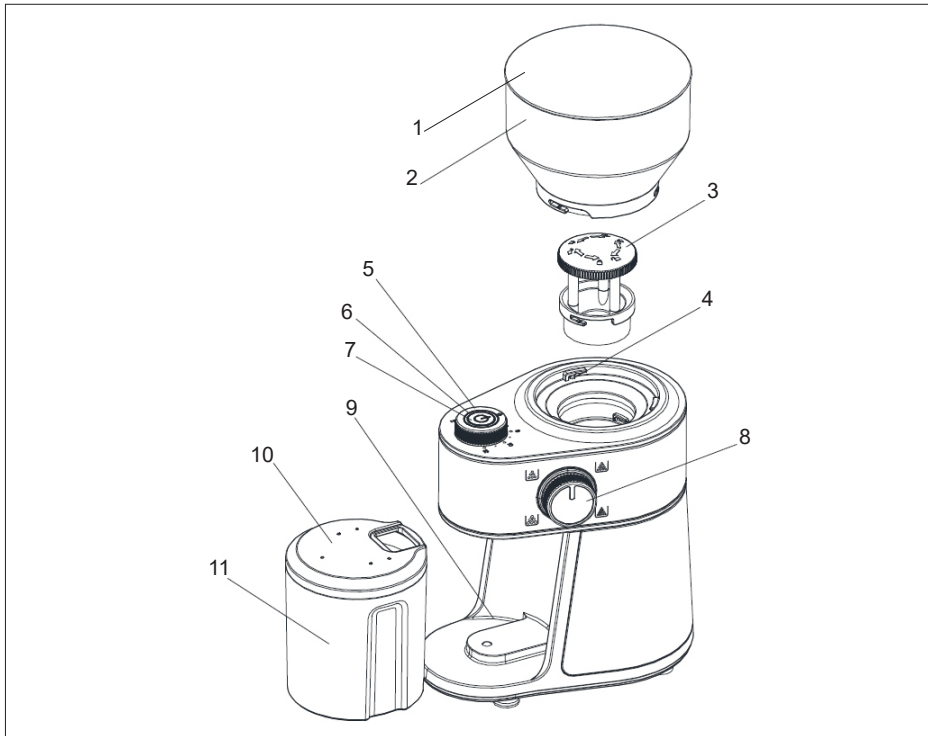
- Het mes in het apparaat is extreem scherp. Zorg ervoor dat u uzelf er niet aan snijdt!
- Haal de stekker uit het stopcontact als het apparaat niet in gebruik is en vóór het vullen, legen en schoonmaken.
- Het apparaat mag niet meer dan 12 kopjes koffie per keer malen! Laat het vervolgens 5 minuten afkoelen alvorens het opnieuw te gebruiken.

NL

- Gebruik het apparaat alleen voor het malen van koffiebonen. Als u het gebruikt om kruiden of iets dergelijks te malen, loopt u het risico dat de koffie de smaak van de kruiden opneemt.
- Was het apparaat niet af. Vul het niet met water of andere vloeistoffen.

ITEM

1. Deksel
2. Container voor hele bonen
3. Mes
4. Veiligheidscontact
5. Timerknop (aantal kopjes)
6. Indicatorlampje
7. Aan/uit-knop
8. Draaiknop voor malingsgraad
9. Veiligheidscontact
10. Deksel
11. Container voor gemalen bonen





NL

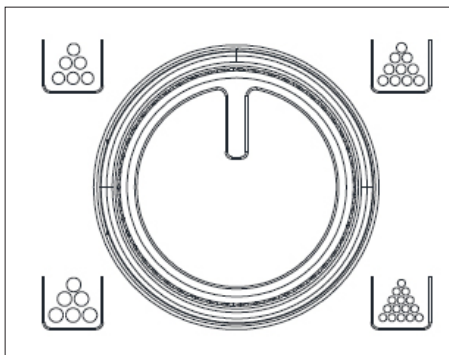
VOOR GEBRUIK

Veeg de deksels (1, 10) en de containers (2, 11) af met een vochtige doek en droog deze vervolgens af met een schone, droge doek.

Veeg het mes (3) voorzichtig af met een vochtige doek en droog deze vervolgens af met een schone, droge doek.

GEBRUIK

- Zet het apparaat in elkaar zoals afgebeeld. Zorg ervoor dat het mes (3) en de containers (2, 11) de veiligheidscontacten (4, 9) activeren.
- Verwijder het deksel (1) van de container (2) en vul deze met ongeveer 250 gram gebrande hele koffiebonen. De container mag niet tot de rand worden gevuld. Plaats het deksel terug. Wegens smaakredenen wordt aangeraden alleen de hoeveelheid koffie te malen die u per keer nodig heeft.
- Draai de draaiknop (8) naar de gewenste malingsgraad. Het apparaat heeft 4 standen, van grof tot fijn.



- Zet de timerknop (5) op het aantal kopjes (2-12) gemalen koffie dat u nodig heeft.

- Schakel het apparaat in met de aan-/uitknop (7). Het indicatielampje (6) licht op.
- Houd het deksel (10) ingedrukt om het apparaat te gebruiken. De gemalen koffie wordt naar de container (11) overgebracht. Het apparaat stopt automatisch als de ingestelde tijd verstreken is. Het apparaat stopt ook als u het deksel loslaat.
- Haal de stekker uit het stopcontact en verwijder het deksel. De versgemalen koffie is nu klaar voor gebruik.

SCHOONMAKEN

Haal de stekker uit het stopcontact voordat u het apparaat schoonmaakt.

Gebruik om redenen van elektrische veiligheid nooit water of een andere soort vloeistof op het apparaat en dompel het ook niet onder.

Maak de buitenkant van het apparaat schoon met een goed uitgewrongen doek.

Het mes (3), de deksels (1, 10) en de containers (2, 11) kunnen worden schoongemaakt met een zachte doek of borstel.



INFORMATIE OVER VERWIJDERING EN RECYCLING VAN DIT PRODUCT

Houd er rekening mee dat dit Commaxx-product is gemarkeerd met dit symbool:



Dit betekent dat dit product niet samen met het gewone huisvuil mag worden weggegooid, omdat elektrisch en elektronisch afval apart moet worden weggegooid.

Volgens de AEEA-richtlijn moet elke lidstaat zorgen voor juiste inzameling, herstellen, verwerking en recycling van elektrisch en elektronisch afval. Particuliere huishoudens in de EU kunnen gebruikte apparatuur gratis inleveren bij speciale recyclestations. In sommige lidstaten kunnen gebruikte apparaten worden ingeleverd bij de winkel waar ze zijn gekocht, op voorwaarde dat u nieuwe producten koopt. Neem contact op met uw winkel, distributeur of gemeente voor meer informatie over wat te doen met elektrisch en elektronisch afval.

NL

GARANTIEVOORWAARDEN

De garantie is niet van toepassing:

- als bovenstaande instructies niet zijn opgevolgd
- als het apparaat een storing heeft
- als het apparaat verkeerd is behandeld, ruw is behandeld of andere manier is beschadigd
- als het apparaat defect is door storingen in de elektrische voeding.

Vanwege de voortdurende ontwikkeling van onze producten op het gebied van functionaliteit en design, behouden wij ons het recht voor om zonder voorafgaande waarschuwing wijzigingen aan het product aan te brengen.

VEELGESTELDE VRAGEN

Voor vragen over het gebruik van het apparaat en als u het antwoord niet kunt vinden in deze gebruikershandleiding, probeer dan onze website op www.commaxx.nl.

Op onze website vindt u ook contactgegevens als u contact met ons wilt opnemen voor technische vragen, reparaties, accessoires of reserveonderdelen.

GEFABRICEERD IN CHINA VOOR

Commaxx B.V.

Wiebachstraat 37,

NL-6466 NG Kerkrade

Netherlands

www.commaxx.nl

Wij kunnen niet verantwoordelijk worden gehouden voor eventuele drukfouten.



ES

INTRODUCCIÓN

Para sacar el máximo provecho de su nuevo molinillo de café, lea estas instrucciones con detenimiento antes de usarlo por primera vez. Preste especial atención a las precauciones de seguridad. También le recomendamos que guarde las instrucciones para poder consultarlas más adelante.

INSTRUCCIONES GENERALES DE SEGURIDAD

- Este aparato solo pueden utilizarlo niños mayores de 8 años y personas con capacidades físicas, sensoriales o mentales reducidas o con falta de experiencia y conocimientos si están supervisados o han recibido instrucciones relativas al uso del aparato de forma segura y comprenden los peligros que conlleva. Los niños

no deben jugar con el aparato. La limpieza y el mantenimiento del usuario no deben realizarlo niños sin supervisión.

- No la deje nunca sin vigilancia cuando esté en uso. Vigile a los niños que se encuentren cerca del aparato cuando esté en uso. El aparato no es un juguete.
- El uso incorrecto de este aparato puede causar lesiones personales o dañar el aparato.
- Utilícela únicamente para los fines previstos. El fabricante no se hace responsable de las lesiones o daños





ES

- derivados de un uso o manipulación incorrectos (consulte también las condiciones de la garantía).
- Solo para uso doméstico. No apto para uso en exteriores o comercial.
 - Retire todos los materiales de embalaje y transporte del interior y el exterior del aparato.
 - Compruebe que el aparato no presenta daños visibles y que no falta ninguna pieza.
 - No lo utilice con ningún otro cable que no sea el suministrado.
- Compruebe que no es posible tirar o tropezar con el cable o con cualquier alargador.
 - El aparato no debe utilizarse junto con un interruptor temporizado o un sistema de control remoto independiente.
 - Apague y desenchufe el aparato cuando lo vaya a limpiar o no esté en funcionamiento.
 - Evite tirar del cable al sacar el enchufe de la toma. En su lugar, sujete el enchufe.
 - Mantenga el cable y el aparato alejados de fuentes de calor,





ES

objetos calientes y llamas desnudas.

- Asegúrese de que el cable está completamente extendido.
- El cable no debe retorcerse ni enrollarse alrededor del aparato.
- Compruebe con regularidad que ni el cable ni el enchufe estén dañados y no utilice el aparato si presenta algún desperfecto o si se ha caído al suelo, se ha mojado o ha sufrido cualquier otro daño.
- Si el aparato, el cable o el enchufe están dañados, hágalos inspeccionar y, si es

necesario, reparar por un reparador autorizado.

- Conéctelo solo a un suministro de 230 V, 50 Hz. La garantía no será válida si el aparato se conecta a una tensión incorrecta.
- Nunca intente reparar el aparato usted mismo. Póngase en contacto con el establecimiento donde adquirió el aparato para las reparaciones en garantía.
- Las reparaciones o modificaciones no autorizadas invalidarán la garantía.



INSTRUCCIONES ESPECIALES DE SEGURIDAD

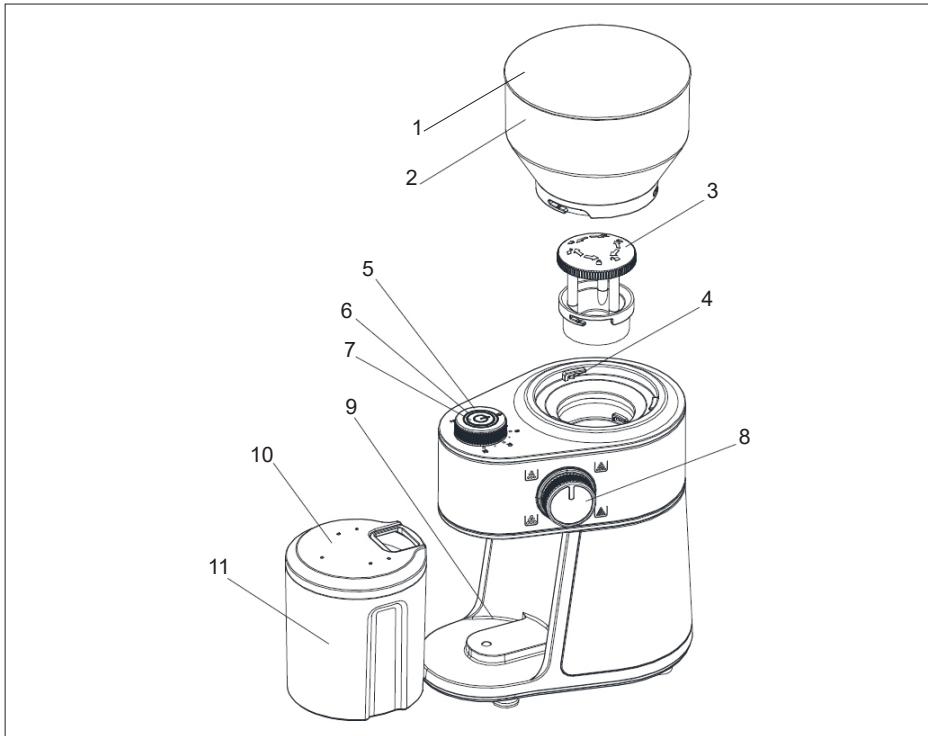
- La cuchilla del aparato está muy afilada. ¡Tenga cuidado de no cortarse con ella!
- Desenchufe el conector de la corriente cuando no use el aparato y antes de llenarlo, vaciarlo y limpiarlo.
- El aparato no debe moler café para más de 12 tazas al mismo tiempo. Déjelo enfriar al menos 5 minutos antes de volver a usarlo.

ES

- No use el aparato para otra cosa que no sea moler café en grano. Si lo usa para moler especias o similares, corre el riesgo de que el café absorba el sabor de las especias.
- No lave el aparato. No lo llene con agua u otros líquidos.

CLAVE

1. Tapa
2. Recipiente para granos enteros
3. Cuchilla
4. Contacto de seguridad
5. Botón del temporizador (número de tazas)
6. Luz indicadora
7. Botón Encendido/Apagado
8. Rueda para el grado de molienda
9. Contacto de seguridad
10. Tapa
11. Recipiente para granos molidos





ES

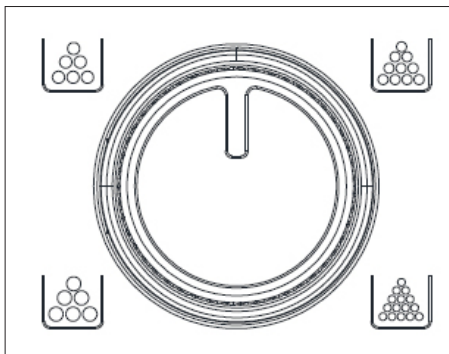
ANTES DEL USO

Limpie las tapas (1, 10) y los recipientes (2, 11) con un paño húmedo y séquelos con un paño limpio y seco.

Limpie la cuchilla (3) con cuidado con un paño húmedo y séquela con un paño limpio y seco.

USO

- Monte el aparato como se muestra. Asegúrese de que la cuchilla (3) y los recipientes (2, 11) encajan en los contactos de seguridad (4, 9).
- Retire la tapa (1) del recipiente (2) y llénelo con unos 250 gramos de granos de café enteros tostados. No debe llenar el recipiente hasta el borde. Vuelva a colocar la tapa. Por cuestiones de sabor, solo debería moler la cantidad de café que necesita en cada momento.
- Gire la rueda (8) hasta el grado de molienda deseado. El aparato tiene 4 ajustes, de grueso a fino.



- Gire el botón del temporizador (5) al número de tazas, de 2 a 12 para las que usará el café molido.

- Encienda el aparato con el botón de encendido/apagado (7). La luz indicadora (6) se encenderá.
- Mantenga presionada la tapa (10) hacia abajo para que el aparato funcione. El café molido se transfiere al recipiente (11). Cuando haya pasado el tiempo establecido, el aparato se detendrá automáticamente. El aparato también se detiene si suelta la tapa.
- Desenchufe el aparato y retire la tapa. El café recién molido ya está listo para usar.

LIMPIEZA

Antes de la limpieza, desenchufe el aparato de la corriente.

Por razones de seguridad eléctrica, no utilice nunca agua ni ningún otro tipo de líquido sobre el aparato ni lo sumerja.

Limpie el exterior del aparato con un paño bien escurrido.

La cuchilla (3), las tapas (1, 10) y los recipientes (2, 11) se pueden limpiar con un paño suave o un cepillo.



INFORMACIÓN SOBRE LA ELIMINACIÓN Y RECICLAJE DE ESTE PRODUCTO

Tenga en cuenta que este producto Commaxx está marcado con este símbolo:



Esto significa que el producto no debe desecharse junto con los residuos domésticos ordinarios, ya que los residuos eléctricos y electrónicos deben eliminarse por separado.

Según la directiva RAEE, todos los Estados miembros deben garantizar la correcta recogida, recuperación, manipulación y reciclaje de los residuos eléctricos y electrónicos. Los hogares de la UE pueden llevar gratuitamente los equipos usados a estaciones especiales de reciclaje. En algunos Estados miembros, los electrodomésticos usados pueden devolverse al minorista donde se compraron con la condición de comprar productos nuevos. Póngase en contacto con su minorista, distribuidor o con las autoridades municipales para obtener más información sobre qué hacer con los residuos eléctricos y electrónicos.

ES

CONDICIONES DE GARANTÍA

La garantía no se aplica:

- si no se han seguido las instrucciones anteriores
- si el aparato ha sufrido interferencias
- si el aparato ha sido maltratado, sometido a un trato brusco o ha sufrido cualquier otro tipo de daño
- si el aparato está averiado debido a fallos en el suministro eléctrico.

Debido al constante desarrollo de nuestros productos en cuanto a función y diseño, nos reservamos el derecho a realizar cambios en el producto sin previo aviso.

PREGUNTAS FRECUENTES

Si tiene alguna pregunta sobre el uso del aparato y no encuentra la respuesta en esta guía del usuario, inténtelo en nuestra página web www.commaxx.nl.

También puede ver los datos de contacto en nuestra página web por si necesita ponerse en contacto con nosotros para cuestiones técnicas, reparaciones, accesorios o piezas de repuesto.

FABRICADO EN CHINA PARA

Commaxx B.V.

Wiebachstraat 37,

NL-6466 NG Kerkrade

Netherlands

www.commaxx.nl

No nos hacemos responsables de posibles errores de impresión.



PL

WPROWADZENIE

Aby w pełni wykorzystać możliwości nowego młynka do kawy, przed pierwszym użyciem prosimy o dokładne zapoznanie się z niniejszą instrukcją. Zwróć szczególną uwagę na środki ostrożności. Zaleca się zachowanie tych instrukcji na wypadek, gdyby zaszła potrzeba odwołania się do nich w przyszłości.

OGÓLNE WSKAZÓWKI BEZPIECZEŃSTWA

- Z urządzenia wolno korzystać wyłącznie dzieciom od 8 lat i starszym oraz osobom o ograniczonych zdolnościach fizycznych, sensorycznych lub umysłowych lub nieposiadającym doświadczenia i wiedzy, wyłącznie jeśli znajdują się pod nadzorem lub otrzymały instrukcje dotyczące korzystania z urządzenia w

bezpieczny sposób i rozumieją związane z tym zagrożenia.

Dzieciom nie wolno bawić się urządzeniem.

Czyszczenia i konserwacji dokonywanej przez użytkownika nie wolno wykonywać dzieciom bez nadzoru.

- Nigdy nie zostawiać urządzenia bez nadzoru, gdy jest w użyciu. Podczas pracy urządzenia należy uważać na znajdujące się w pobliżu dzieci. Urządzenie nie jest zabawką.
- Niewłaściwe użycie niniejszego urządzenia może spowodować





PL

obrażenia fizyczne lub uszkodzenie samego urządzenia.

- Z urządzenia należy korzystać tylko zgodnie z jego przeznaczeniem. Producent nie ponosi odpowiedzialności za jakiegokolwiek obrażenia lub uszkodzenia wynikające z nieprawidłowego użytkowania lub obsługi (patrz również Warunki gwarancji).
- Wyłącznie do użytku domowego. Nieprzeznaczone do użytku komercyjnego lub na zewnątrz.
- Usuń wszelkie materiały opakowaniowe

i transportowe z wnętrza i na zewnątrz urządzenia.

- Sprawdź, czy urządzenie nie ma widocznych uszkodzeń i czy nie brakuje żadnych części.
- Nie używaj z innymi przewodami niż dostarczonym w zestawie.
- Sprawdź, czy nie ma możliwości pociągnięcia lub potknięcia się o przewód lub przedłużacz.
- Urządzenia nie wolno używać razem z wyłącznikiem czasowym lub oddzielnym systemem zdalnego sterowania.





PL

- Przed czyszczeniem oraz kiedy urządzenie nie będzie używane, wyłączyć je i wyjąć wtyczkę z gniazda sieciowego.
- Unikaj ciągnięcia za przewód podczas wyjmowania wtyczki z gniazdka. Zamiast tego trzymaj za wtyczkę.
- Trzymaj przewód i urządzenie z dala od źródeł ciepła, gorących przedmiotów i otwartego ognia.
- Upewnij się, że przewód jest całkowicie rozwinięty.
- Przewód nie może być skręcony ani owinięty wokół urządzenia.
- Regularnie sprawdzaj, czy przewód lub wtyczka nie są uszkodzone i nie używaj urządzenia, jeśli jest uszkodzone lub jeśli zostało upuszczone na podłogę, zanurzone w wodzie lub uszkodzone w jakikolwiek inny sposób.
- Jeżeli urządzenie, przewód zasilający lub wtyczka zostały uszkodzone, należy oddać je do sprawdzenia i, w razie konieczności, do naprawy przez autoryzowanego serwisanta.
- Podłączaj urządzenie tylko do zasilania 230 V, 50 Hz.
Gwarancja ulega



unieważnieniu, jeśli urządzenie zostanie podłączone do niewłaściwego napięcia.

- Nigdy nie próbuj samodzielnie naprawiać urządzenia. W celu dokonania naprawy gwarancyjnej skontaktuj się ze sklepem, w którym urządzenie zostało zakupione.
- Nieautoryzowane naprawy lub modyfikacje spowodują unieważnienie gwarancji.

PL

SPECJALNE INSTRUKCJE DOTYCZĄCE BEZPIECZEŃSTWA

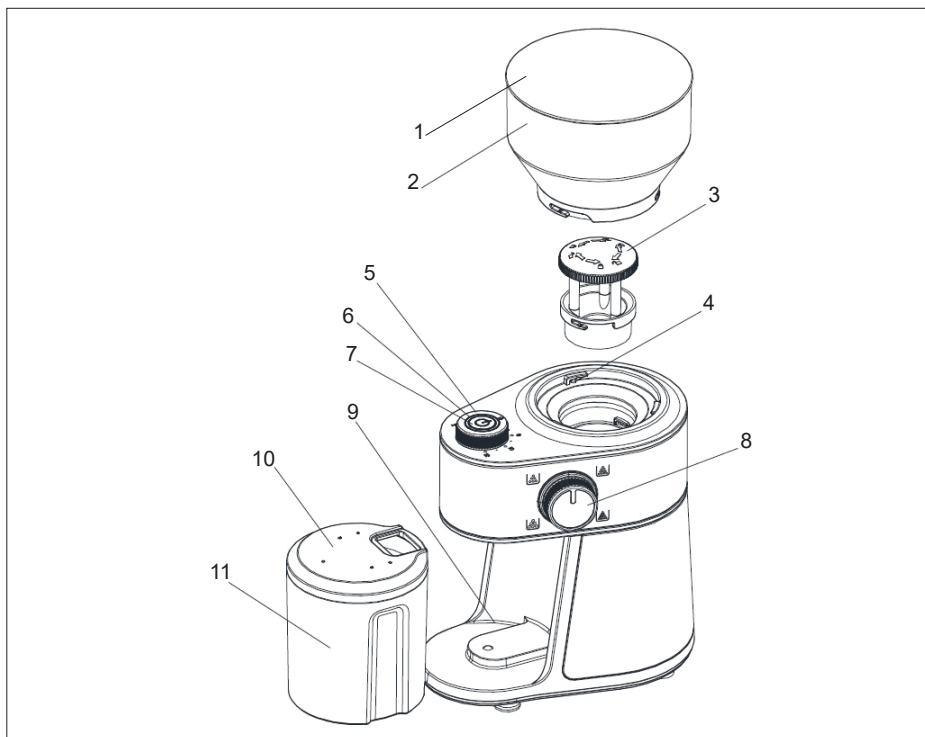
- Ostrze w urządzeniu jest bardzo ostre. Zachowaj ostrożność, by się nim nie przyciąć!
- Wyjmij wtyczkę zasilania z gniazdka, jeśli urządzenie nie będzie używane oraz przed jego opróżnianiem i czyszczeniem.
- Urządzenie nie może mieć więcej kawy na raz niż 12 filiżanek! Następnie odczekaj przynajmniej 5 minut na jego ostygnięcie przed ponownym użyciem.

PL

- Urządzenia nie należy używać do celów innych niż mielenie ziaren kawy. Jeśli używasz go do mielenia przypraw lub podobnych substancji, możliwe jest, że później kawa wchłonie ich smak.
- Nie należy myć urządzenia. Nie należy wypełniać go wodą lub innymi płynami.

OPIS CZĘŚCI

1. Pokrywa
2. Pojemnik na całe ziarna
3. Ostrze
4. Styk zabezpieczający
5. Przycisk minutnika (liczba filiżanek)
6. Lampka kontrolna
7. Włącznik
8. Pokrętko ustawiania stopnia mielenia
9. Styk zabezpieczający
10. Pokrywa
11. Pojemnik na zmielone ziarna



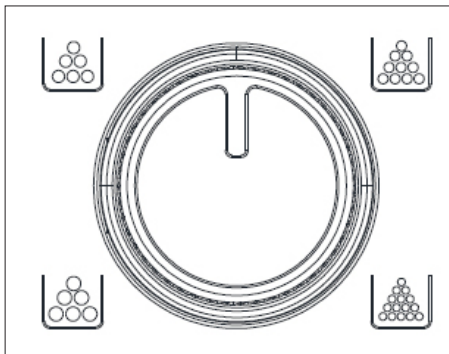
CZYNNOŚCI DO WYKONANIA PRZED UŻYCIEM

Wytrzyj pokrywki (1, 10) i pojemniki (2, 11) wilgotną szmatką i wysusz suchą.

Ostrożnie wytrzyj ostrze (3) wilgotną szmatką, a następnie wysusz suchą.

UŻYTKOWANIE

- Złóż urządzenie zgodnie z ilustracją. Upewnij się, że ostrze (3) i pojemniki (2, 11) mają kontakt ze stykami zabezpieczającymi (4, 9).
- Zdejmij pokrywkę (1) z pojemnika (2) i wypełnij około 250 gramami prażonych ziaren kawy. Nie wolno wypełniać pojemnika do samego brzegu. Załóż z powrotem pokrywkę. Ze względów smakowych powinno się mielić tylko tyle, ile jest obecnie potrzebne.
- Przekręć pokrętkę (8) na żądane ustawienie poziomu mielenia. Urządzenie ma 4 ustawienia od grubego do drobnego.



- Przekręć przycisk minutnika (5) na liczbę filiżanek od 2 do 12, w zależności od potrzebnej ilości zmielonej kawy.

PL

- Włącz urządzenie za pomocą włącznika (7). Zaświeci się lampka kontrolna (6).
- Naciśnij i przytrzymaj pokrywkę (10), by uruchomić urządzenie. Zmielona kawa jest przenoszona do pojemnika (11). Po upływie ustawionego czasu urządzenie automatycznie się zatrzyma. Urządzenie zatrzyma się także po zwolnieniu pokrywki.
- Odłącz urządzenie i usuń pokrywkę. Świeżo zmielona kawa jest teraz gotowa do użycia.

CZYSZCZENIE

Przed czyszczeniem wyjmij wtyczkę z gniazda ściennego.

Z powodów bezpieczeństwa elektrycznego do urządzenia nigdy nie należy wlewać wody ani innego płynu bądź go zanurzać.

Zewnętrzną część urządzenia można wycierać dobrze wyjętą szmatką.

Ostrze (3), pokrywki (1, 10) i pojemniki (2, 11) mogą być czyszczone miękką szmatką lub szczotką.

INFORMACJE DOTYCZĄCE UTYLIZACJI I RECYKLINGU TEGO PRODUKTU

Należy pamiętać, że ten produkt Commaxx jest oznaczony tym symbolem:



Oznacza to, że tego produktu nie wolno wyrzucać razem ze zwykłymi odpadami domowymi, ponieważ odpady elektryczne i elektroniczne należy utylizować osobno.

Zgodnie z dyrektywą WEEE każde państwo członkowskie musi zapewnić prawidłową zbiórkę, odzysk, przetwarzanie i recykling odpadów elektrycznych i elektronicznych. Prywatne gospodarstwa domowe w UE mogą bezpłatnie oddawać zużyty sprzęt do specjalnych stacji recyklingu. W niektórych krajach członkowskich używane urządzenia można zwrócić do punktu sprzedaży, w którym zostały zakupione, pod warunkiem zakupu w punkcie nowych produktów. Aby uzyskać więcej informacji na temat postępowania z odpadami elektrycznymi i elektronicznymi, skontaktuj się ze sprzedawcą, dystrybutorem lub władzami miejskimi.

WARUNKI GWARANCJI

Gwarancja nie obowiązuje:

- jeśli nie przestrzegano powyższych instrukcji
- jeśli dokonano zmian w urządzeniu
- jeśli urządzenie było niewłaściwie obsługiwane, jeśli obchodzono się z nim w niedelikatny sposób lub jeśli doznało innego rodzaju uszkodzenia
- jeśli urządzenie zostało uszkodzone z powodu usterek w dostawie energii elektrycznej.

Ze względu na ciągły rozwój naszych produktów pod względem funkcji i wzornictwa zastrzegamy sobie prawo do wprowadzania zmian w produkcie bez wcześniejszego ostrzeżenia.

CZĘSTO ZADAWANE PYTANIA

W razie jakichkolwiek pytań dotyczących korzystania z urządzenia niezamieszczonych w niniejszej instrukcji należy odwiedzić witrynę www.commaxx.nl.

Można tam również znaleźć dane kontaktowe w razie konieczności skonsultowania kwestii technicznych, napraw, spraw związanych z akcesoriami i częściami zamiennymi.

WYPRODUKOWANO W CHINACH DLA

Commaxx B.V.

Wiebachstraat 37,

NL-6466 NG Kerkrade

Netherlands

www.commaxx.nl

Nie ponosimy odpowiedzialności za błędy w druku.



IT

INTRODUZIONE

Leggere attentamente le presenti istruzioni prima di utilizzare per la prima volta il nuovo macinacaffè, per sfruttarlo al meglio. Prestare particolare attenzione alle precauzioni di sicurezza. Si raccomanda, inoltre di conservare le istruzioni per riferimento futuro, in modo da poterle consultare in un secondo momento.

ISTRUZIONI GENERALI DI SICUREZZA

- Questo apparecchio può essere usato da bambini a partire dagli 8 anni e da persone con limitate capacità fisiche, sensoriali o mentali o prive dell'esperienza e delle conoscenze necessarie, solo se sorvegliate o istruite in merito all'uso dell'apparecchio e se hanno compreso i rischi che ne derivano. I bambini non devono giocare con l'apparecchio. La pulizia e la manutenzione da

parte dell'utente non devono essere eseguite da bambini senza supervisione.

- Durante l'uso, non lasciare mai l'apparecchio incustodito. Durante l'uso prestare attenzione alla presenza di bambini nelle vicinanze. L'apparecchio non è un giocattolo.
- L'uso improprio di questo apparecchio può causare lesioni personali o danneggiare l'apparecchio.
- Utilizzare solo per lo scopo previsto. Il produttore non è responsabile di eventuali lesioni o danni derivanti da





IT

un uso o da una manipolazione non corretti (vedere anche Termini di garanzia).

- Solo per uso domestico. Non adatto ad un uso esterno o commerciale.
- Rimuovere tutti i materiali per l'imballaggio e il trasporto dall'interno e dall'esterno dell'apparecchio.
- Verificare che l'apparecchio non presenti danni visibili e che non manchi alcuna parte.
- Non utilizzare con cavi diversi da quello fornito.
- Accertarsi che la posizione del

cavo e di eventuali prolunghe non causi rischi d'inciampo o tiraggio.

- Non utilizzare l'apparecchio insieme ad un timer o ad un sistema di controllo remoto separato.
- Durante la pulizia o quando non viene utilizzato spegnere l'apparecchio e rimuovere la spina dalla presa.
- Evitare di tirare il cavo nel rimuovere la spina dalla presa. Afferrare la spina per rimuoverla.
- Tenere il cavo e l'apparecchio lontano da fonti di calore, oggetti caldi e fiamme libere.





IT

- Assicurarsi che il cavo sia completamente esteso.
- Il cavo non deve finire attorcigliato o avvolto attorno all'apparecchio.
- Controllare regolarmente che il cavo e la spina non siano danneggiati e non utilizzare l'apparecchio in caso di danni, o se è caduto sul pavimento, nell'acqua o se è stato danneggiato in altro modo.
- Se l'apparecchio, il cavo o la spina sono danneggiati, far controllare l'apparecchio e, se necessario, ripararlo da un tecnico autorizzato.
- Collegare solo ad una tensione di 230 V, 50 Hz. La garanzia non è valida se l'apparecchio è stato collegato a una tensione errata.
- Non tentare mai di riparare da soli l'apparecchio. Per la riparazione in garanzia rivolgersi al negozio dove è stato acquistato l'apparecchio.
- Le riparazioni o le modifiche non autorizzate invalideranno la garanzia.



ISTRUZIONI SPECI- ALI PER LA SICU- REZZA

- La lama dell'apparecchio è estremamente affilata. Fare attenzione a non tagliarsi!
- Rimuovere la spina dalla presa quando l'apparecchio non viene utilizzato e prima di riempirlo, vuotarlo e pulirlo.
- Non utilizzare l'apparecchio per preparare più di 12 caffè in una volta sola! Lasciarlo raffreddare per almeno 5 minuti prima di usarlo nuovamente.
- L'apparecchio è pensato unicamente

IT

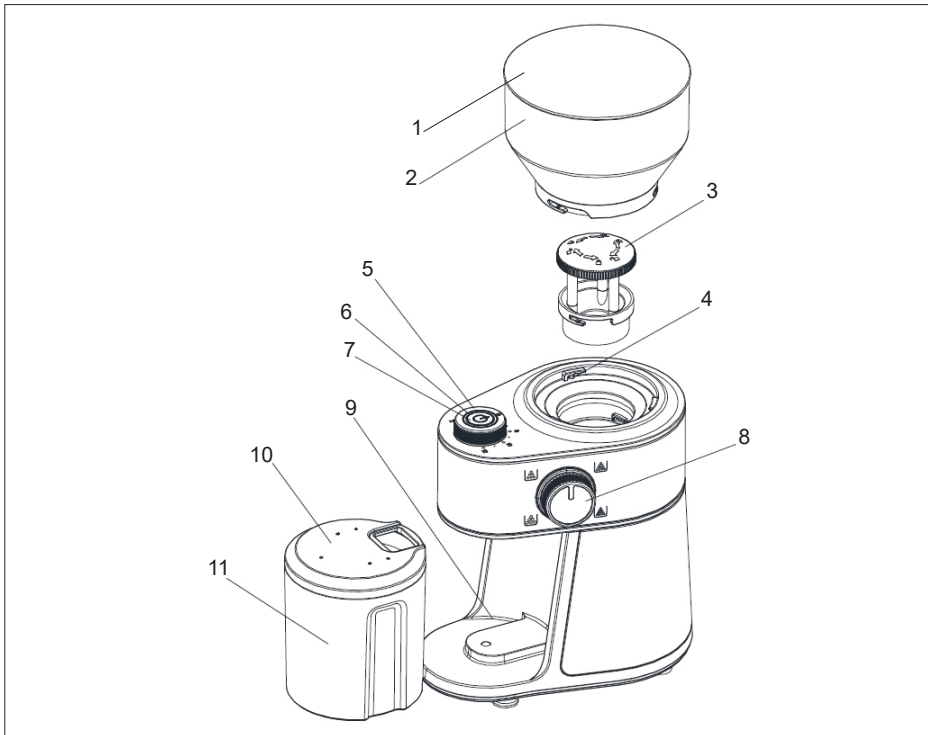
per macinare i chicchi di caffè. Se viene utilizzato per macinare spezie o prodotti simili, si rischia che il caffè assorba il sapore delle spezie.

- Non lavare l'apparecchio. Non riempirlo con acqua o altri liquidi.

IT

CODICE

1. Coperchio
2. Contenitore per chicchi interi
3. Lama
4. Contatto di sicurezza
5. Pulsante del timer (numero di tazze)
6. Indicatore luminoso
7. Pulsante di accensione/spengimento
8. Selettore del grado di macinatura
9. Contatto di sicurezza
10. Coperchio
11. Contenitore per caffè macinato





IT

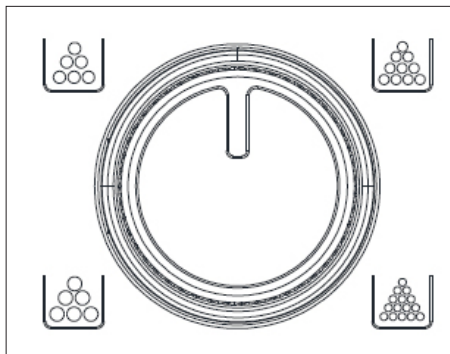
PRIMA DELL'USO

Pulire i coperchi (1, 10) e i contenitori (2, 11) con un panno umido e asciugare con un panno pulito e asciutto.

Pulire accuratamente la lama (3) con un panno umido e asciugarla con un panno pulito e asciutto.

UTILIZZO

- Assemblare l'apparecchio come illustrato. Assicurarsi che la lama (3) e i contenitori (2, 11) vengano inseriti sui contatti di sicurezza (4, 9).
- Rimuovere il coperchio (1) dal contenitore (2) e riempire con circa 250 grammi di chicchi di caffè interi tostati. Il contenitore non deve essere riempito fino al bordo. Riposizionare il coperchio. Per preservare il gusto, si raccomanda di macinare solo la quantità di caffè necessaria volta per volta.
- Ruotare il selettore (8) sul grado di macinazione desiderato. L'apparecchio dispone di 4 impostazioni di macinazione, da grossolana a fine.



- Ruotare il pulsante del timer (5) sul numero di tazze per cui si intende utilizzare il caffè macinato, selezionando un numero tra 2 e 12.

- Accendere l'apparecchio premendo il pulsante di accensione/spegnimento (7). L'indicatore (6) si accende.
- Tenere premuto il coperchio (10) per fare funzionare l'apparecchio. Il caffè macinato viene trasferito nel contenitore (11). Una volta trascorso il tempo impostato, l'apparecchio si arresta automaticamente. L'apparecchio si arresta anche se si rilascia il coperchio.
- Scollegare l'apparecchio e rimuovere il coperchio. I chicchi di caffè appena macinati sono ora pronti per essere utilizzati.

PULIZIA

Prima di procedere alla pulizia, scollegare la spina dalla presa a muro.

Per garantire la sicurezza elettrica, non versare mai acqua o altri liquidi sull'apparecchio e non immergerlo.

Pulire la parte esterna dell'apparecchio con un panno ben strizzato.

La lama (3), i coperchi (1, 10) e i contenitori (2, 11) possono essere puliti con un panno morbido o una spazzola.



INFORMAZIONI SULLO SMALTIMENTO E IL RICICLAGGIO DI QUESTO PRODOTTO

Questo prodotto Commaxx è contrassegnato con il seguente simbolo:



Ciò significa che non deve essere smaltito insieme ai normali rifiuti domestici, bensì separatamente insieme ai rifiuti elettrici ed elettronici.

Secondo la direttiva RAEE, ogni stato membro deve garantire la corretta procedura di raccolta, recupero, gestione e riciclaggio dei rifiuti elettrici ed elettronici. Gli utenti privati nell'UE possono portare gratuitamente gli apparecchi usati nelle apposite stazioni di riciclaggio. In alcuni stati membri è possibile restituire gli elettrodomestici usati ai rivenditori presso cui sono stati acquistati, a condizione che vengano acquistati nuovi prodotti. Contattare il rivenditore, il distributore o le autorità comunali per ulteriori informazioni sullo smaltimento dei rifiuti elettrici ed elettronici.

IT

TERMINI DI GARANZIA

La garanzia non si applica:

- se non sono state seguite le istruzioni sopra riportate
- se l'apparecchio è stato manomesso
- se l'apparecchio è stato maneggiato in modo improprio, sottoposto a trattamenti bruschi, o ha subito qualsiasi altra forma di danno
- se l'apparecchio non funziona correttamente a causa di difetti nell'alimentazione elettrica.

A causa del costante sviluppo dei nostri prodotti in termini di funzionalità e design, ci riserviamo il diritto di apportare modifiche al prodotto senza preavviso.

DOMANDE FREQUENTI

Per domande riguardanti l'uso dell'apparecchio, o se la risposta non è presente in questa guida per l'utente, consultare il nostro sito web www.commaxx.nl.

È possibile contattare il produttore utilizzando le informazioni riportate nel nostro sito web per eventuali domande in merito ad aspetti tecnici, riparazioni, accessori o pezzi di ricambio.

PRODOTTO IN CINA PER

Commaxx B.V.

Wiebachstraat 37,

NL-6466 NG Kerkrade

Netherlands

www.commaxx.nl

Non ci assumiamo alcuna responsabilità in caso di eventuali errori di stampa.