

MODE D'EMPLOI  
FR

FLVI1346D



METTRE EN MARCHÉ LA MACHINE APRÈS  
AVOIR LU LE MODE D'EMPLOI

IO-DWS-4765  
(05.2025/2)

A decorative horizontal band at the top of the page features a repeating pattern of light gray kitchen icons, including a frying pan, a whisk, a coffee cup, a blender, and a coffee pot. The word "SOMMAIRE" is centered in this band in a large, bold, black, sans-serif font.

# SOMMAIRE

L'ÉCOLOGIE EN PRATIQUE	3
INFORMATIONS ET CONSIGNES RELATIVES	5
À LA SÉCURITÉ D'UTILISATION	6
INSTALLATION DE L'APPAREIL	13
PRISE EN MAIN DE L'APPAREIL	16
NETTOYAGE ET ENTRETIEN	30
GARANTIE, SERVICE APRÈS-VENTE	37



# L'ÉCOLOGIE EN PRATIQUE

Depuis des années, la société Fagor suit de manière cohérente la politique écologique. La protection de l'environnement est pour nous aussi importante que l'utilisation de technologies innovantes.

Le développement des technologies a également contribué à la prise de conscience écologique - dans notre production nous utilisons de moins en moins d'eau et d'électricité et nous produisons moins d'eaux usées et de déchets.

Nous accordons également une très grande importance aux matériaux utilisés dans notre production. Nous ne choisissons que des matériaux qui ne contiennent pas des substances nuisibles et qui permettent le recyclage et la valorisation des équipements usagés.

# Cher Client

Nous vous remercions d'avoir choisi Fagor. Depuis des années, nous fournissons des appareils électroménagers, grâce auxquels les tâches ménagères deviennent un réel plaisir. Chaque appareil a été précisément vérifié sous l'angle de la sécurité et de la fonctionnalité avant qu'il n'ait quitté l'usine. Nous veillons également à ce que les nouvelles technologies utilisées dans les appareils Fagor soient toujours combinées à un design exceptionnel.

Prière de lire attentivement le mode d'emploi avant la mise en fonctionnement de l'appareil. Le respect des consignes y présentées permettra d'éviter une utilisation incorrecte de l'appareil et assurera son fonctionnement infaillible et à long terme. La connaissance des règles de sécurité relatives à l'utilisation de l'appareil permettra également d'éviter les accidents.

Conserver le mode d'emploi dans un endroit facilement accessible permettant de le consulter à tout moment. Le mode d'emploi contient toutes les informations indispensables, grâce auxquelles l'utilisation des appareils Fagor sera facile et agréable. Nous vous invitons également à consulter notre offre complète d'appareils.

Nous vous souhaitons une agréable utilisation,



# INFORMATIONS GÉNÉRALES

Avant de brancher le lave-vaisselle à une prise d'alimentation électrique et de l'utiliser, veuillez lire attentivement le mode d'emploi et d'installation. Les recommandations qui s'y trouvent permettront d'éviter le risque de dommages corporels et d'endommagements de l'appareil. La documentation du lave-vaisselle doit être conservée dans un endroit sûr pour permettre une utilisation correcte du lave-vaisselle et des éventuelles consultations.

Le présent mode d'emploi s'applique à différents appareils et certaines des fonctions décrites peuvent ne pas concerner votre appareil.

## DÉCLARATION DU FABRICANT

Le fabricant déclare par les présentes que cet appareil remplit les exigences de base des directives européennes suivantes :

- de la directive de basse tension 2014/35/CE,
- la directive de compatibilité électromagnétique 2014/30/CE,
  
- de la directive d'écoconception 2009/125/CE,
- de la directive RoHS 2011/65/CE,

et c'est pourquoi l'appareil est marqué du sigle CE et a obtenu la déclaration de conformité qui doit être présentée aux organes de contrôle du marché.

<b>Avant l'installation</b>	Vérifier si l'appareil n'est pas endommagé suite au transport. Ne jamais installer ni utiliser un appareil endommagé. En cas de doutes, contacter le vendeur.
<b>Avant la première utilisation</b>	Voir les remarques concernant l'installation (ci-dessous).
	Charger un électricien qualifié de réaliser l'installation de la mise à la terre.
	Le fabricant n'est pas responsable des dommages dus à l'utilisation d'un appareil qui n'est pas mis à la terre.
	Avant de mettre en marche l'appareil, vérifier si les données sur la plaque signalétique correspondent au circuit d'alimentation local.
	Débrancher l'alimentation du lave-vaisselle lors de son installation.
	Toujours utiliser la fiche d'origine fournie avec l'appareil.
	Ne pas brancher l'appareil à l'alimentation à l'aide d'une rallonge. Les rallonges n'assurent pas une sécurité suffisante (elles peuvent par exemple se surchauffer).
	Après l'installation la fiche doit être facilement accessible.

<b>Avant la première utilisation</b>	<p>Cet équipement peut être utilisé par des enfants âgés d'au moins 8 ans, par des personnes dont les capacités physiques, mentales sont réduites, et par des personnes n'ayant pas d'expérience ni connaissance de l'appareil, si la surveillance ou les instructions concernant l'utilisation de l'équipement d'une manière sûre sont assurées, de sorte que les risques y associés soient compréhensibles. Les enfants ne devraient pas jouer avec l'appareil. Les enfants sans surveillance ne devraient pas être autorisés à effectuer le nettoyage et l'entretien de l'appareil.</p>
	<p>En l'absence de personnes responsables, les enfants de moins de 3 ans doivent être tenus éloignés de l'appareil.</p>
<b>Sécurité des enfants</b>	<p>Ne pas permettre aux enfants de jouer avec l'appareil.</p>
	<p>Les détergents utilisés avec les lave-vaisselles peuvent être corrosifs pour les yeux, la bouche et la gorge. Lire les recommandations de sécurité fournies par les fabricants des détergents.</p>
	<p>Ne jamais laisser les enfants sans surveillance quand l'appareil est ouvert. Des résidus de détergents peuvent s'y trouver.</p>

<b>Sécurité des enfants</b>	L'eau du lave-vaisselle n'est pas potable. Risque de lésions dues aux produits caustiques.
	Faire attention en ouvrant la porte lorsqu'un programme est activé, car l'eau est à une très haute température.
	Toujours placer les objets longs et tranchants/pointus (par exemple les fourchettes, les couteaux) dans le panier à couverts, la pointe vers le bas ou à plat sur le panier d'en haut, afin d'éviter des blessures éventuelles.
<b>Utilisation quotidienne</b>	N'utiliser l'appareil qu'à domicile pour laver la vaisselle.
	Ne pas utiliser dans l'appareil des solvants chimiques ; il existe un risque d'explosion.
	Ne pas s'asseoir ni se tenir debout sur la porte ouverte, ne pas placer d'objets dessus. L'appareil peut se renverser.
	Ne pas ouvrir la porte quand l'appareil est en marche. L'eau ou la vapeur chaude peuvent s'en échapper.
	Ne pas laisser la porte ouverte car cela peut être dangereux.
	Le lavage de la vaisselle dans un lave-vaisselle destiné à l'usage ménager consomme généralement moins d'énergie et d'eau que le lavage à la main.

<b>En cas de problèmes</b>	Demander la réparation ou la modification de l'appareil uniquement à un personnel qualifié du service de maintenance.
	En cas de problèmes ou durant les réparations, débrancher l'alimentation :
	Débrancher l'appareil en retirant la fiche,
	couper le fusible.
	Ne pas tirer par le câble, tirer par la fiche. Couper l'arrivée d'eau.
<b>Recommandations</b>	Le chargement du lave-vaisselle destiné à l'usage ménager, conformément à la capacité indiquée par le fabricant, permet d'économiser de l'énergie et de l'eau.
	Pour économiser l'énergie et l'eau, avant de placer la vaisselle dans l'appareil, la rincer pour éliminer les restes des repas. Mettre en marche le lave-vaisselle complètement rempli.
	Ne pas placer dans l'appareil de vaisselle avec les restes de nourriture.
	Enclencher le programme de prélavage seulement en cas de besoin.
	Placer les bols, les verres et les tasses, le fond vers le haut.
	Ne pas placer dans l'appareil de vaisselle qui n'est pas destinée à être lavée dans un lave-vaisselle, ne pas surcharger le lave-vaisselle.
	Il n'est pas recommandé de rincer avant la vaisselle à la main, car ceci augmente la consommation de l'énergie et de l'eau.

**La vaisselle qui n'est pas destinée à être lavée dans un lave-vaisselle**

Les cendriers, résidus de bougies, pâtes de nettoyage, peintures, substances chimiques, alliages ferreux ;

Les fourchettes, cuillères et couteaux avec des poignées en bois, en corne, en ivoire ou en nacre ; les éléments collés, les objets contenant des résidus de produits abrasifs, d'acides ou de bases.

La vaisselle en plastique qui ne résiste pas aux températures élevées, les récipients en cuivre ou en étain ;

Les objets en aluminium et en argent (ils peuvent se décolorer ou devenir mats).

Certains types de verre délicat, la porcelaine avec décorations car ils se décolorent même après le premier lavage ; le cristal car, avec le temps, il perd de son éclat, les couverts collés qui ne résistent pas aux températures élevées, les coupes en cristal au plomb, les planches à découper, les objets en fibres synthétiques ;

Les objets absorbants comme les éponges ou les serviettes de cuisine ne sont pas destinés à être lavés dans le lave-vaisselle.

À l'avenir, avant l'achat de la vaisselle, vérifier si elle est destinée à être lavée dans un lave-vaisselle.

# ÉLIMINATION DES APPAREILS USAGÉS



Cet appareil est marqué par le symbole du conteneur à déchets, rayé, conformément à la Directive Européenne 2012/19/CE. Ce symbole signale que le produit, après sa période d'utilisation, ne pourra pas être éliminé avec d'autres déchets ménagers.

L'utilisateur est obligé de le rendre à un point de collecte des appareils électriques et électroniques usagés. De tels points de collecte sont mis en place par les communes, certains magasins et entreprises de ramassage des déchets.

Respecter les règles d'élimination des appareils électriques et électroniques permet d'éviter des conséquences nuisibles à la santé humaine et à l'environnement naturel, à cause de la possibilité de présence de constituants dangereux ou de transformations inappropriées à ce type d'appareil.



FR

Cet appareil, ses accessoires et cordons se recyclent

REPRISE  
À LA LIVRAISON

OU

À DÉPOSER  
EN MAGASIN

OU

À DÉPOSER  
EN DÉCHÈTERIE

Points de collecte sur [www.quefairedemesdechets.fr](http://www.quefairedemesdechets.fr)  
Privilégiez la réparation ou le don de votre appareil !



FR

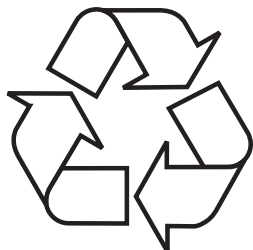
**LE TRI**  
**+ FACILE**

Éléments  
d'emballage  
+ Notice



Séparez les éléments avant de trier

## DÉBALLAGE



Pour son transport, l'appareil a été emballé afin de le protéger contre les endommagements. Après déballage de l'appareil, prière d'éliminer les éléments de l'emballage d'une façon non nuisible à l'environnement.

Tous les matériaux utilisés pour l'emballage sont inoffensifs pour l'environnement et recyclables à 100% (ils sont marqués par un symbole approprié)

Attention! Lors du déballage, garder les matériaux d'emballage (petits sacs polyéthylène, morceaux de polystyrène, etc.) hors de portée des enfants.

# INSTALLATION DE L'APPAREIL

## EMPLACEMENT DE L'APPAREIL

- Choisir un emplacement pour l'installation de l'appareil permettant un chargement et déchargement facile de la vaisselle.
- Ne pas placer l'appareil dans un endroit où la température peut descendre en dessous de 0°C.
- Avant l'installation, déballer l'appareil conformément aux avertissements placés sur l'emballage.
- Lors du déplacement, ne pas saisir le lave-vaisselle par la porte ou le tableau de commande.
- Laisser un certain espace libre de tous les côtés pour permettre un accès facile au lave-vaisselle lors du nettoyage.
- S'assurer que, lors de l'installation du lave-vaisselle, le tuyau d'alimentation en eau et le tuyau d'évacuation ne sont pas écrasés. S'assurer également que l'appareil n'est pas posé sur le câble d'alimentation.
- Régler le niveau à l'aide des pieds réglables du lave-vaisselle. Une installation correcte du lave-vaisselle garantit une ouverture et une fermeture de la porte facile.
- Si la porte du lave-vaisselle ne se ferme pas correctement, vérifier si l'appareil repose solidement sur le sol ; si non, régler son positionnement à l'aide des pieds réglables.

## RACCORDEMENT À L'EAU

S'assurer que l'installation hydraulique intérieure est conforme à l'installation du lave-vaisselle. De plus, il est recommandé d'installer un filtre sur l'arrivée d'eau à l'appartement ou à la maison afin d'éviter l'endommagement de l'appareil suite à l'encrassement par du sable, de l'argile, de la rouille, etc. apportés par l'eau des réseaux ou de l'installation hydraulique intérieure ; cela évite également le jaunissement et la formation de dépôts après lavage.

Attention : Raccorder l'appareil au réseau d'eau potable à l'aide d'un clapet anti-retour, car le flux dans le sens inverse pourrait contaminer l'eau potable (conformément à la norme DIN EN 1717). Il est conseillé de faire appel à un technicien qualifié pour réaliser le montage ainsi que le raccordement à l'eau et électrique de l'appareil.

## TUYAU D'ALIMENTATION EN EAU

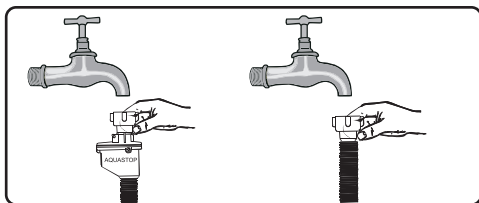


Ne pas utiliser le tuyau d'alimentation en eau de l'ancien lave-vaisselle. Utiliser le nouveau tuyau d'alimentation fourni avec l'appareil. Avant de raccorder le tuyau, le rincer de l'intérieur avec de l'eau. Raccorder le tuyau d'alimentation en eau directement au robinet d'arrivée d'eau. La pression de l'eau dans l'installation devrait être de 0,04 MPa au minimum, et de 1 Ma au maximum. Si la pression de l'eau dépasse 1 MPa, il est nécessaire d'installer un réducteur de pression.

Après le raccordement, ouvrir complètement le robinet et vérifier l'étanchéité. Pour des raisons de sécurité, toujours fermer le robinet d'arrivée d'eau après chaque lavage.



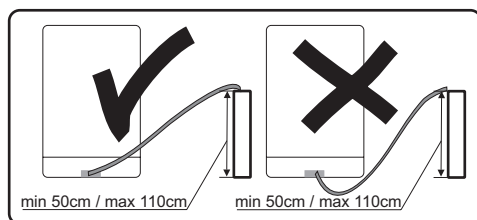
**ATTENTION :** Dans certains modèles, nous avons utilisé l'arrivée d'eau Aquastop. En cas d'utilisation de l'Aquastop, il y a une tension dangereuse. Ne pas couper l'arrivée d'eau Aquastop. Ne pas permettre son enroulement ni sa torsion.



**Attention !**  
Pour des raisons de sécurité, toujours fermer le robinet d'eau après chaque lavage.

## TUYAU D'ÉVACUATION

Le tuyau d'évacuation peut être raccordé directement à l'évacuation d'eau ou à la tubulure d'évacuation de l'évier. L'eau peut être également évacuée directement dans l'évier grâce à une poignée spéciale (si elle est disponible) en accrochant le tuyau plié sur son bord. Le raccordement doit être à une hauteur d'au moins 50 cm et de 110 cm au maximum, en mesurant à partir du sol.



Si le tuyau d'évacuation utilisé dépasse la longueur de 4 m, la vaisselle peut restée sale. Le fabricant décline toute responsabilité dans cette situation.

## RACCORDEMENT ÉLECTRIQUE

Brancher la fiche à une prise mise à la terre du circuit électrique à une tension appropriée. Si l'installation n'est pas mise à la terre, charger sa réalisation à un électricien qualifié. Le fabricant décline toute responsabilité si l'appareil est allumé sans mise à la terre.



L'installation intérieure doit disposer d'un fusible 10-16 A.  
L'alimentation de l'appareil doit être à une tension alternative de 220-240 V. Si la tension du réseau est à 110 V, brancher en amont de l'appareil un transformateur de 110/220 V et d'une puissance de 3000 W. Ne pas brancher l'appareil durant son installation.



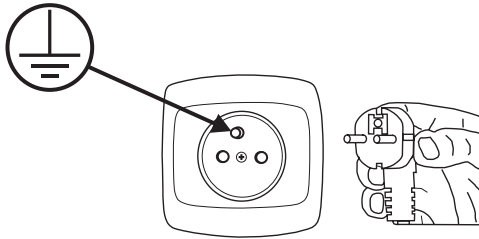
Toujours utiliser la fiche avec son boîtier, fournie avec l'appareil. Utiliser l'appareil à une tension faible entraîne la détérioration de la qualité de lavage et peut endommager l'appareil.

Le câble d'alimentation peut être remplacé uniquement par un service d'entretien agréé ou un électricien qualifié. Le non respect de ces règles peut être source d'accidents.

Pour des raisons de sécurité, toujours retirer la fiche de la prise d'alimentation après le lavage.

Pour ne pas provoquer d'électrocution, ne pas retirer la fiche de la prise avec les mains mouillées.

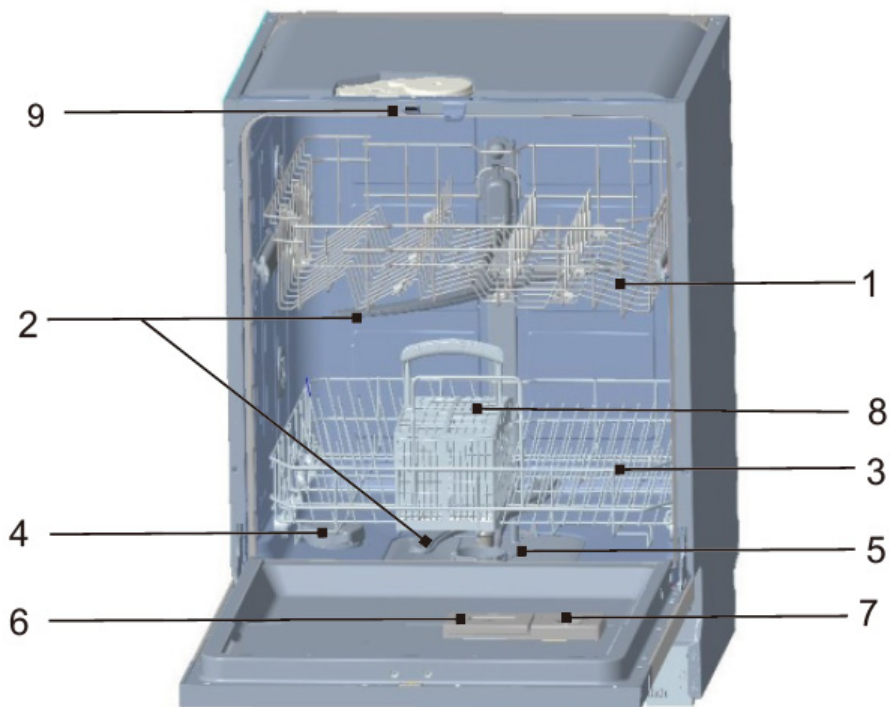
Débrancher l'alimentation de l'appareil en tirant toujours par la fiche. Ne jamais tirer par le câble.



# CONNAÎTRE L'APPAREIL

## DESCRIPTION DE L'APPAREIL

Les parties de l'appareil sont mentionnées ci-dessous:



1. Panier supérieur
2. Bras d'aspersion
3. Panier inférieur
4. Adoucisseur d'eau
5. Filtre
6. Distributeur de détergent
7. Distributeur de produit de rinçage
8. Panier à couverts
9. Opérateur de porte automatique



### ATTENTION :

Les dessins sont fournis uniquement à titre indicatif. Les différents modèles peuvent être différents.



6. Indicateur d'ouverture automatique de porte	l'indicateur s'allume lorsque la fonction supplémentaire d'ouverture automatique de porte est sélectionnée.
7. Demi-charge	La fonction peut être utilisée lorsqu'elle est placée uniformément dans le lave-vaisselle (dans tous les paniers disponibles) jusqu'à la moitié de la charge nominale. Lorsque cette fonction est activée, le lave-vaisselle utilise moins d'énergie pour laver et sécher moins de vaisselle.
8. Voyant d'avertissement	<p>Produit à polir</p> <p>Si le voyant « ✱ » est allumé, cela signifie que le niveau du produit à polir dans le doseur est bas et qu'il faut le remplir</p> <p>Sel</p> <p>Si le voyant « Ⓢ » est allumé, cela signifie que le niveau du sel dans le doseur est bas et qu'il faut le remplir.</p>
9. Affichage numérique	Pour afficher le temps de fonctionnement restant, les codes de dysfonctionnement et le temps de retard.

## PRÉPARER L'APPAREIL À L'UTILISATION

1

### Avant la première utilisation du lave-vaisselle

- Avant de mettre en marche l'appareil, vérifier si les données sur la plaque signalétique correspondent au circuit d'alimentation local.
- Éliminer tous les matériaux d'emballage de l'intérieur de l'appareil.
- Préparer l'adoucisseur d'eau.
- Remplir complètement le réservoir avec de l'eau et ajouter ensuite 1,5 kg de sel spécial (destiné au lave-vaisselles) dans le doseur à sel.
- Verser du liquide de rinçage dans le distributeur.

2

### Importance de la décalcification de l'eau

Pour un fonctionnement correcte du lave-vaisselle, l'eau doit être douce (avoir une quantité de calcaire faible). L'eau dure laisse sur la vaisselle et à l'intérieur du lave-vaisselle des résidus blancs de calcaire. Cela a un effet négatif sur la qualité de lavage, de séchage et de rinçage. Quand l'eau traverse le dispositif d'adoucissement, les ions responsables de la dureté de l'eau sont éliminés et l'eau devient douce en assurant les meilleurs résultats de lavage. En fonction du niveau de dureté de l'eau, les ions responsables de la dureté s'accumulent rapidement à l'intérieur du dispositif d'adoucissement. Pour cette raison l'adoucisseur doit être rafraîchi pour qu'il puisse fonctionner avec la même efficacité lors du lavage suivant. Pour ce faire, le sel pour les lave-vaisselle est utilisé.

3

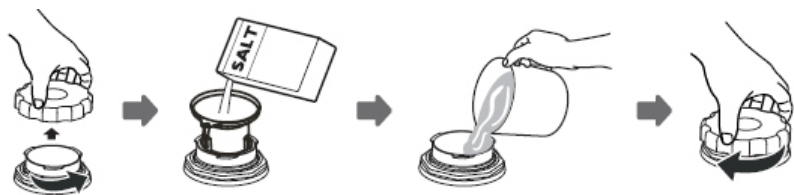
### Versement du sel

#### N'utiliser que le sel destiné aux lave-vaisselles.

N'utiliser que le sel destiné aux lave-vaisselle. Les autres types de sel, notamment le sel de table, peuvent endommager l'adoucisseur d'eau dans le lave-vaisselle. Verser le sel avant de lancer l'un des programmes complets de lavage. Ceci permet d'éviter le déversement du sel ou de l'eau salée au fond de l'appareil, ce qui favoriserait l'apparition de la corrosion. En cas de dommages causés par l'utilisation de sel inapproprié, le fabricant n'accorde aucune garantie et ne peut être tenu responsable pour les dommages causés.

#### Remplir avec du sel avant de lancer le programme de lavage.

Cela permet d'éviter la dispersion des grains de sel ou le déversement de l'eau salée au fond de l'appareil, ce qui peut causer la corrosion.



1. Retirer le panier inférieur et dévisser le couvercle du réservoir.
2. Placer l'extrémité de l'entonnoir (fourni) dans l'orifice et verser environ 1,5 kg de sel.
3. Remplir complètement le réservoir à sel avec de l'eau. Il est tout à fait normal qu'une petite quantité d'eau se déverse du réservoir à sel.
4. Une fois le réservoir rempli, fermer le couvercle.
5. Une fois le doseur de sel plein, le voyant de sel s'éteint.
6. Immédiatement après le remplissage du réservoir à sel, lancer un programme de lavage (nous vous conseillons de lancer le programme court). Sinon, l'eau salée peut endommager les filtres, la pompe et d'autres éléments importants de l'appareil. Ce n'est pas couvert par la garantie.

#### ATTENTION :

Remplir le réservoir à sel lorsque le voyant de sel (S) sur le panneau de commande s'allume. En fonction de la rapidité de dissolution du sel, le voyant de sel peut rester allumé même après le remplissage du réservoir.

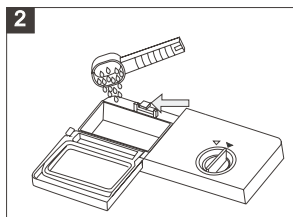
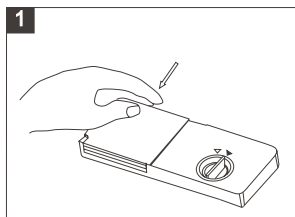
- Si le voyant n'est pas présent sur le panneau de commande (dans certains modèles), il est possible d'estimer le moment de remplissage du doseur sur la base des cycles de lavage réalisés.
- En cas de déversement du sel, le programme de trempage ou le programme court s'activent.



Utiliser uniquement le sel destiné aux lave-vaisselles.

## Remplissage du distributeur de détergent

1. Pour ouvrir le couvercle du compartiment à détergent, appuyez doucement sur le bouton d'ouverture.
2. Versez le détergent, puis refermez soigneusement le couvercle.



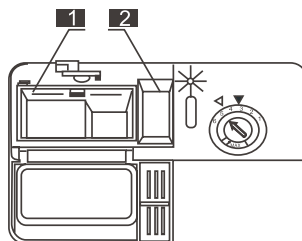
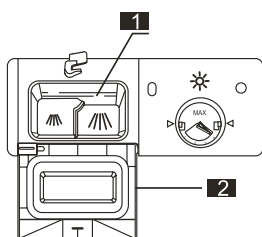
Utilisez uniquement des détergents conçus pour les lave-vaisselle. Gardez votre détergent frais et sec. Ne versez pas de poudre dans le distributeur avant de commencer à laver la vaisselle.

### Verser le détergent

Remplissez le distributeur de détergent.

Les marquages indiquent les niveaux de dosage, comme indiqué sur la figure de droite :

1. Où le détergent est placé dans le cycle de lavage principal, où se trouve le niveau de dosage.
2. Placer le détergent avant le lavage, à l'extérieur du distributeur, environ 5 g de détergent.



Prendre en considération le fait que, selon le degré de salissure de l'eau, le réglage peut être différent.  
Suivre les consignes du fabricant, placées sur l'emballage du détergent.

## Détergents mixtes (p.ex. : « 2en1 », « 3en1 », etc.)

Il existe 3 types de détergents :

1. avec phosphates et chlore,
2. avec phosphates sans chlore,
3. sans phosphates ni chlore.

Les nouvelles pastilles sont le plus souvent sans phosphates. Comme les phosphates adoucissent l'eau, nous conseillons d'ajouter du sel dans le réservoir même si le degré de dureté de l'eau n'est que de 6°dH. Dans les endroits où l'eau est dure, si un détergent sans phosphates est utilisé, des traces blanches peuvent apparaître sur la vaisselle et les verre.

Il est possible de l'éviter en versant une plus grande quantité de détergent. Les détergents sans chlore produisent un effet de blanchissement plus faible. Les taches de couleurs peuvent ne pas être éliminées complètement. Choisir un programme de lavage à plus haute température.

En général, l'utilisation de détergents tout-en-un donne les résultats désirés uniquement dans certaines conditions définies. Ce type de détergents contient un produit de rinçage et/ou du sel en quantités préétablies. Nous conseillons cependant d'utiliser du sel régénérant si les pastilles tout-en-un sont employées.

À quoi faire attention en utilisant ce type de produits :

- Toujours vérifier la composition du détergent utilisé et si c'est un produit mixte.
- Vérifier si le détergent utilisé est adapté au degré de dureté de l'eau utilisée dans le lave-vaisselle.
- Suivre les recommandations indiquées sur l'emballage du produit.
- Si c'est un détergent en pastilles, ne jamais le placer dans le panier à couverts. Toujours placer les pastilles dans le compartiment pour détergent dans le distributeur.
- L'utilisation de ce type de produits donne de bons résultats uniquement dans certains cas. En utilisant ce type de détergents, contacter le fabricant et demander des renseignements sur les conditions d'utilisation adaptées.
- Si les conditions d'utilisation de ce type de détergents et les paramètres du lave-vaisselle correspondent, cela permet une économie de sel et/ou de produit de rinçage.
- Si les résultats de lavage avec les détergents « 2 en 1 » ou « 3 en 1 » ne sont pas satisfaisants (si des traces de calcaire et d'eau restent sur la vaisselle), contacter le fabricant du détergent. La garantie du lave-vaisselle ne couvre pas les réclamations pour utilisation de détergents tout-en-un.



Mode d'emploi recommandé : Pour obtenir de meilleurs résultats en utilisant de la lessive tout-en-un, verser du sel et un produit de rinçage dans le lave-vaisselle, régler le degré de dureté de l'eau et la quantité du produit de rinçage sur la plus basse valeur.

La dissolution des détergents en pastille de différents fabricants varie en fonction de la température et de la durée. Pour cette raison, nous ne recommandons pas l'utilisation de pastilles pour les programmes courts. Nous conseillons l'utilisation de détergents en poudre pour les programmes courts



Toujours conserver les détergents dans un endroit sec et frais, hors de portée des enfants. Remplir le distributeur du détergent juste avant la mise en marche de l'appareil.

Avertissement : Si des problèmes non survenus auparavant apparaissent lors de l'utilisation de détergents tout-en-un, veuillez contacter le fabricant du détergent.

Arrêt de l'utilisation de détergents tout-en-un :

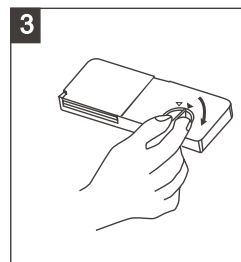
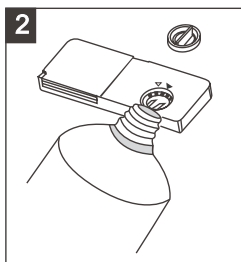
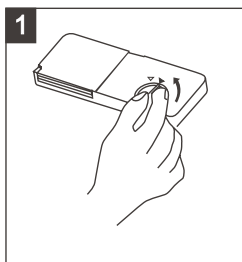
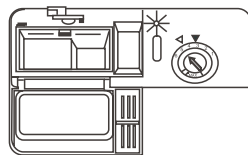
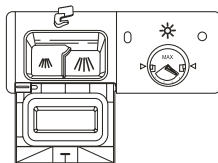
- Remplir les distributeurs de sel et de produit de rinçage.
- Régler le plus haut niveau (6) de dureté de l'eau et mettre en marche le lave-vaisselle vidé.
- Adapter la dureté de l'eau.
- Régler correctement les paramètres du produit de rinçage.

7

### Remplissage du distributeur du produit de rinçage et choix des paramètres

Le produit de rinçage est utilisé pour éviter la formation de gouttes d'eau blanches, de traces de calcaire, de taches blanches sur la vaisselle ainsi que pour améliorer la qualité du processus de séchage. Contrairement aux idées reçues, il ne sert pas uniquement à obtenir une vaisselle brillante mais permet de procéder à un séchage suffisant de la vaisselle. Pour cette raison, toujours vérifier si une quantité suffisante du produit de rinçage prévu à être utilisé dans les lave-vaisselles ménagers se trouve dans le distributeur. Pour remplir le distributeur de produit de rinçage, retirer le couvercle en le dévissant. Remplir le distributeur de produit de rinçage jusqu'à ce que l'indicateur du niveau du produit devienne foncé ; remettre le couvercle et le visser jusqu'à l'égalisation des marques. En vérifiant l'indicateur du niveau du produit de rinçage sur le distributeur de détergent, il est possible de vérifier s'il y a suffisamment de produit dans le lave-vaisselle. Si l'indicateur est foncé, cela veut dire que le distributeur est rempli ; si l'indicateur est clair, il faut remplir le distributeur du produit de rinçage. Le sélecteur du niveau de produit de rinçage peut être réglé sur une valeur de 1 à 6. Le réglage par défaut pour le produit de rinçage est la position 4. Régler une plus grande valeur si, après le lavage, des taches d'eau se forment sur la vaisselle ; si en passant la main sur la vaisselle des taches bleues apparaissent, régler une plus petite valeur.

- Rempli
- Rempli à  $\frac{3}{4}$
- Rempli à  $\frac{1}{2}$
- Rempli à  $\frac{1}{4}$  (remplir de nouveau)
- Vide



1. Tournez le bouchon du réservoir dans le sens inverse des aiguilles d'une montre pour l'ouvrir.
2. Versez le liquide de rinçage jusqu'à ce que le réservoir soit plein. L'indicateur visuel de niveau à côté du bouchon doit être entièrement sombre.
3. Replacez le bouton en le tournant dans le sens des aiguilles d'une montre.



**Attention : En fermant le compartiment à détergent, appuyez à l'endroit prévu à cet effet !**



Avertissement : N'utiliser que des produits de rinçage destinés aux lave-vaisselle ménagers. Les restes du produit de rinçage déversés entraînent la formation d'une grande quantité de mousse et, partant, la détérioration de la qualité de lavage ; pour cette raison, essuyer le produit déversé à l'aide d'une serviette.

Tableau de dureté de l'eau

Dureté de l'eau	°Clark	Gamme	Mmol/l	Indicateur du niveau de dureté	La régénération se produit dans chaque séquence de programme X <sup>1)</sup>
1	0~8	doux	0-1.1	H0	off
2	9-10	doux	1.2-1.4	H1	13
3	11-12	moyen	1.5-1.8	H2	9
4	13-15	moyen	1.9-2.1	H3	7
5	16-20	moyen	2.2-2.9	H4	5
6	21-26	difficile	3.0-3.7	H5	4
7	27-38	difficile	3.8-5.4	H6	2
8	39-62	difficile	5.5-8.9	H7	1

Si le degré de dureté de l'eau est plus élevé que les valeurs maximales indiquées dans le tableau ou dans le cas d'utilisation d'eau du puits, nous conseillons l'utilisation de filtres et de dispositifs de traitement d'eau.

**ATTENTION :** Les réglages par défaut de l'appareil correspondent à une dureté de l'eau au niveau 4.

La quantité de sel distribuée est réglable de H0 à H7.

L'ajout de sel n'est pas nécessaire à la valeur H0.  
1. Renseignez-vous sur la dureté de votre eau du robinet. Votre compagnie des eaux vous aidera à ce sujet.

2. La valeur de consigne se trouve dans le tableau de dureté de l'eau.

3. Fermez la porte.

4. Activez l'interrupteur « MARCHE/ARRÊT ».

5. Maintenez la touche « Délai » enfoncée, puis appuyez sur la touche « Programme » pendant 5 secondes. Le signal sonore retentit une fois et H clignote sur l'écran numérique (réglage d'usine : H4).

Pour modifier le réglage :

1. Appuyez sur la touche « Délai ».

À chaque pression sur la touche, la valeur de consigne augmente d'un niveau ; lorsque la valeur H7 est atteinte, l'écran revient à H0 (arrêt).

2. Appuyez sur la touche « Programme ». Le réglage sélectionné est alors enregistré.

## Consommation des détergents

N'utiliser que des détergents destinés aux lave-vaisselle ménagers. Des détergents en poudre, en gel et en pastilles prévus pour les lave-vaisselles ménagers sont disponibles sur le marché. Le détergent doit être placé dans le distributeur avant la mise en marche du lave-vaisselle. Conserver les détergents dans un endroit frais et sec, hors de portée des enfants.

Éviter l'excès de détergent dans le distributeur ; sinon des rayures peuvent apparaître sur les verres et le détergent ne se dissout pas complètement.

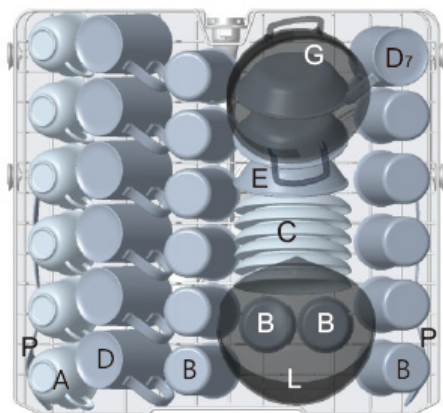
Pour de plus amples informations sur le détergent utilisé, veuillez contacter directement le fabricant.

<sup>1)</sup> Chaque cycle de régénération consomme 2,0 litres d'eau supplémentaires, la consommation d'énergie augmente de 0,001 kWh.

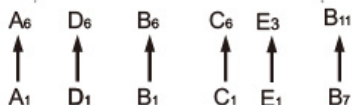
1

## Panier supérieur

Le panier supérieur est conçu pour contenir des articles plus délicats et plus légers tels que des verres, des tasses à café et à thé, des soucoupes, ainsi que des plats, des petits bols et des caseroles peu profondes (à condition qu'elles ne soient pas trop sales). Positionnez la vaisselle et les ustensiles de cuisine de manière à ce qu'ils ne soient pas déplacés par la pulvérisation d'eau.



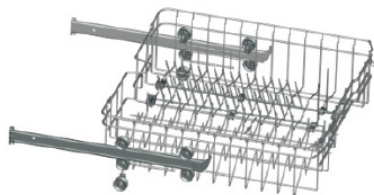
- A. Une tasse
- B. Verre
- C. Base
- D. Mug
- E. Bol à dessert
- G. Marmite à pâtisserie
- L. Bol en verre
- P. Cuillère de service



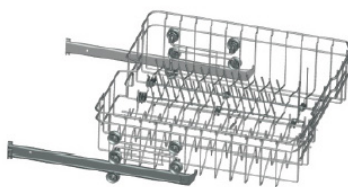
2

## Réglage du panier supérieur

Si nécessaire, la hauteur du panier supérieur peut être ajustée afin de libérer de l'espace pour les grands ustensiles, que ce soit dans le panier supérieur ou inférieur. Le panier supérieur se règle en hauteur grâce à des roulettes de différentes hauteurs intégrées aux rails. Les articles longs, les couverts de service, les couverts à salade ou les couteaux doivent être placés sur la tablette afin de ne pas gêner la rotation des bras gicleurs. La tablette peut être repliée ou retirée lorsqu'elle n'est pas utilisée.



1



2

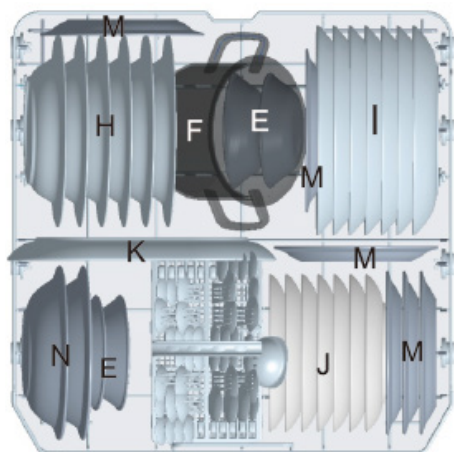
3

**Panier inférieur**

Placer dans le panier inférieur les assiettes, les bols, les casseroles, etc. S'assurer que la vaisselle dans le panier inférieur ne gêne pas le bras d'aspersion pour qu'il puisse tourner librement. Placer dans le panier inférieur les grandes pièces de vaisselle et celles qui sont plus difficiles à laver, par exemple les casseroles, les poêles, les couvercles, les saladiers, etc. Placer la vaisselle en la retournant, le creux vers le bas pour que l'eau puisse s'écouler.



Placer la vaisselle de façon à ce qu'elle ne gêne pas la rotation du bras d'aspersion.

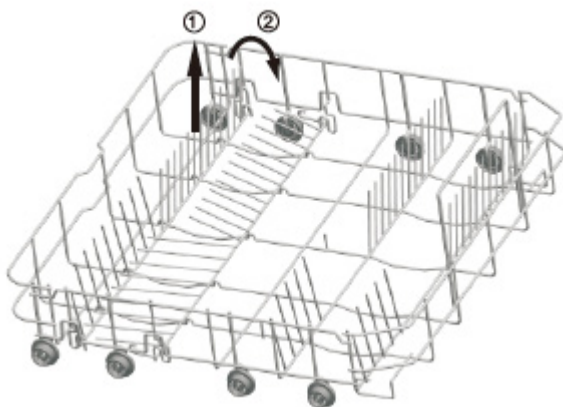


- E. Bol à dessert
- H. Assiette creuse
- I. Assiette plate
- J. Assiette à dessert
- K. Assiette ovale
- F. Petit pot
- M. Assiette à dessert en mélamine
- N. Bol en mélamine

4

**Supports pliants du panier supérieur/inférieur**

Les supports pliants composés de trois/deux parties dans le panier supérieur/inférieur de votre machine sont conçus pour vous permettre de placer de gros articles plus facilement comme des pots, des casseroles, etc. Si nécessaire, chaque pièce peut être pliée séparément, ou toutes ensemble pour obtenir plus d'espace. Vous pouvez utiliser les supports pliants en les relevant, ou en les pliant.



**Chargement standard et résultats des études :****Volume :**

Panier supérieur et inférieur : 13 pièces de vaisselle. Le panier supérieur doit être placé en position haute. Les tasses doivent être placées sur les clayettes.

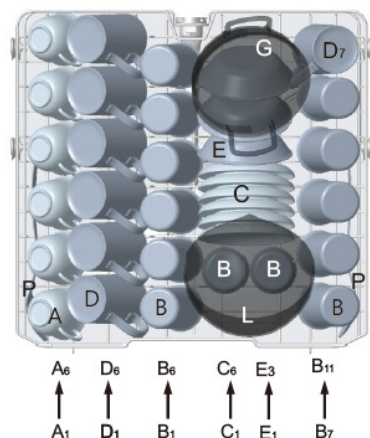
**Détergent/Produit de rinçage**

conformément aux normes EN 60436, (normes internationales) / réglage du dosage du produit de rinçage : max.

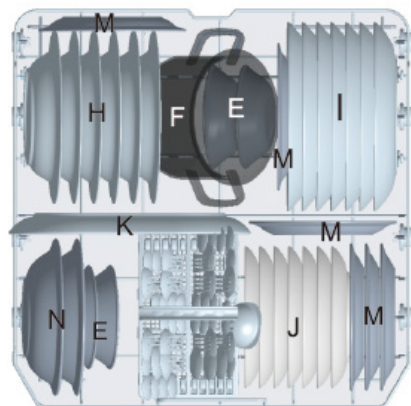
**Test du programme**

ECO, conformément à la norme EN 60436 (normes internationales)

Panier supérieur



Panier inférieur

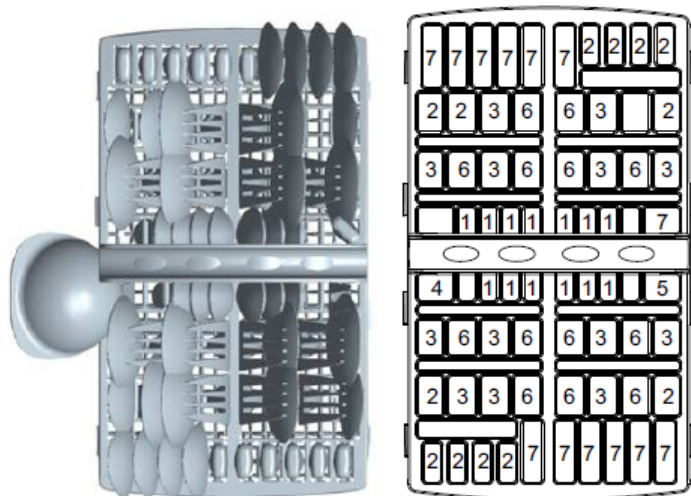
**Informations pour les tests conformément à la norme EN 60436**

Capacité - 13 ensembles de vaisselle standards  
 Réglage du panier supérieur - position basse  
 Programme - ECO  
 Réglage de la dose du produit de rinçage - max.  
 Réglage du sélecteur de dureté de l'eau - H4

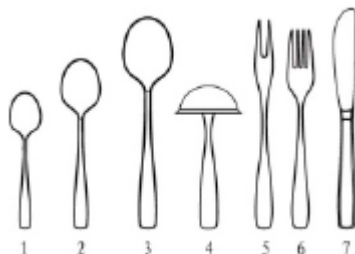
## Tiroirs à couverts modulable:

Le tiroir à couverts (tiroir supérieur) est modulable selon les besoins de chargement :

- Si vous avez beaucoup de couverts, utilisez toute la largeur du tiroir.
- Si vous souhaitez gagner de l'espace dans le panier du milieu pour mettre des verres à pieds, le tiroir à couvert se rétracte pour gagner de l'espace supplémentaire.



1. Cuillères à café
2. Cuillères à dessert
3. Cuillères à soupe
4. Louche à sauce
5. Fourchette de service
6. Fourchettes
7. Couteaux



1

### Mise en marche de l'appareil

1. Sortir les paniers supérieur et inférieur, ranger la vaisselle et réinsérer les paniers dans le lave-vaisselle.  
Il est recommandé de charger en premier lieu le panier inférieur et ensuite le panier supérieur.
2. Verser le détergent.
3. Brancher la fiche dans la prise de courant. Les données relatives à l'alimentation se trouvent sur la dernière page dans le chapitre « Fiche du produit ». S'assurer que l'arrivée d'eau est ouverte et réglée sur la pression maximale.
4. Ouvrez la porte.
5. Assurez-vous que les bras d'aspersion ne sont pas obstrués.
6. Sélectionnez le programme, fermez la porte et démarrez le lave-vaisselle.  
Choisissez votre programme en fonction du type de vaisselle et de son degré de saleté.

2

### Changement du programme

Le cycle de lavage en cours peut être modifié à condition qu'il vienne tout juste de démarrer. Sinon, le détergent a pu déjà être dissout dans l'eau et l'eau évacuée. Dans ce cas, remplir de nouveau le doseur de détergent et lancer le programme de lavage de zéro. Pour réinitialiser le lave-vaisselle, suivre les consignes suivantes :

- 1 : Appuyez sur le bouton « Marche/Arrêt » pour annuler le programme.
- 2 : Remettez l'appareil sous tension et relancez un nouveau cycle de lavage. Fermez ensuite la porte et démarrez le lave-vaisselle.

Attention : Si vous ouvrez la porte pendant le cycle de lavage, l'appareil se mettra en pause et émettra des signaux d'avertissement. L'écran numérique affichera « E1 » et clignotera. Après avoir refermé la porte, l'appareil reprendra son fonctionnement après 10 secondes.

3

### Ajout de la vaisselle en cours de lavage

Ajouter des pièces de vaisselle à tout moment avant l'ouverture du doseur pour détergent. Dans ce cas, suivre les consignes suivantes :

1. Entrouvrir la porte afin d'arrêter le programme de lavage.
2. Dès que les bras d'aspersion s'arrêtent, la porte peut être entièrement ouverte.
3. Ajouter des plats.
4. Fermer la porte, le lave-vaisselle recommence le travail après 10 secondes.



### MISE EN GARDE :

Il est dangereux d'ouvrir la porte pendant le lavage parce que la vapeur chaude peut causer des brûlures !

## Fin du cycle de lavage

Éteindre l'appareil à l'aide de la touche marche/arrêt. L'écran affiche « --- » et le signal sonore retentit 6 fois. Dans ce cas, le programme est terminé.

Éteignez le lave-vaisselle en appuyant sur le bouton « MARCHE/ARRÊT ».

Couper l'alimentation en eau et ouvrir la porte du lave-vaisselle. Attendre quelques secondes avant de décharger le lave-vaisselle pour ne pas sortir la vaisselle et les couverts chauds qui sont alors plus sensibles aux cassures. La vaisselle sera également mieux séchée.

Arrêter le lave-vaisselle

Le programme n'est terminé que lorsque le voyant du programme de lavage est allumé sans clignoter.

1. Arrêter le lave-vaisselle en appuyant sur la touche Marche/Arrêt.
2. Fermer le robinet d'arrivée d'eau !

Ouvrir la porte avec précaution.

La vaisselle chaude est sensible aux chocs. C'est pourquoi, avant de la sortir de l'appareil, la laisser refroidir pendant environ 15 minutes.

Ouvrir la porte du lave-vaisselle, la laisser entrouverte et attendre quelques secondes avant de sortir la vaisselle. Ainsi, la vaisselle sera plus refroidie et mieux séchée.

Déchargement du lave-vaisselle

Le fait que le lave-vaisselle reste humide à l'intérieur est tout à fait normal.

Vider le panier inférieur et ensuite, le panier supérieur. Une telle méthode de déchargement de la vaisselle permet d'éviter que l'eau du panier supérieur goutte sur la vaisselle rangée dans le panier inférieur.



## OuvertDry. Ouverture automatique de la porte



L'ouverture automatique de la porte commence au stade de séchage. Appuyez sur l'interrupteur d'alimentation et sélectionnez la fonction « Ouverture automatique de la porte » en appuyant sur le bouton de fonction jusqu'à ce que l'indicateur « Ouverture automatique de la porte » commence à clignoter. La fonction « Ouverture automatique de la porte » sera disponible après la fermeture de la porte, et l'indicateur « Ouverture automatique de la porte » s'allumera.

Vous pouvez désactiver la fonction d'ouverture automatique de la porte par défaut en maintenant simultanément les boutons « Programme » et « Fonction » pendant environ 3 secondes lorsque le modèle est allumé, et le message « OF » apparaîtra sur l'affichage. Ensuite, appuyez sur le bouton « Programme » pour enregistrer le réglage et quitter l'interface de réglage des fonctions, et le buzzer émettra un son pour passer à l'interface de veille.

Maintenez à nouveau simultanément les boutons « Programme » et « Fonction » pendant environ 3 secondes pour rétablir la fonction d'ouverture automatique de la porte par défaut, et le mot « OP » apparaîtra sur l'affichage.

1

Nettoyage des surfaces extérieures

## Porte et joint de porte

Pour éliminer les résidus d'aliments, nettoyer régulièrement le joint de porte avec un chiffon doux humide.

Lors du remplissage du lave-vaisselle, les résidus d'aliments et de boissons peuvent s'écouler sur les parties latérales de la porte. Ces surfaces sont hors de la chambre du lave-vaisselle et l'eau des bras d'aspersion ne peut pas les atteindre. Avant de fermer la porte, essuyer toute la saleté.

## Panneau de commande

Essuyer le panneau de commande **UNIQUEMENT** avec un chiffon doux humide.



## AVERTISSEMENT

Pour éviter que l'eau pénètre dans la fermeture de la porte et les éléments électriques, ne pas utiliser de produits nettoyants en aérosol.

Ne jamais utiliser de produits abrasifs ou d'éponges métalliques sur les surfaces extérieures. Certains essuie-tout peuvent également rayer la surface ou laisser des traces.

2

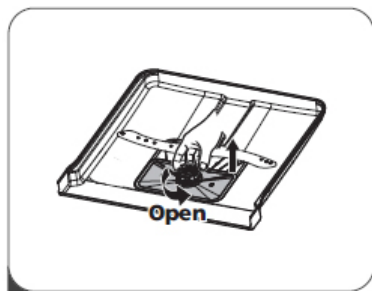
## Nettoyage des surfaces intérieures Système de filtres

Le système de filtres en bas de la chambre du lave-vaisselle arrête les grandes particules du cycle de lavage. Ces particules peuvent boucher les filtres. Vérifier régulièrement l'état des filtres et les nettoyer à l'eau courante, le cas échéant. Nettoyer les filtres de la manière suivante :

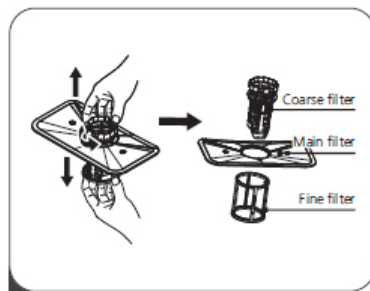


## ATTENTION :

Les dessins sont fournis uniquement à titre indicatif. Les modèles différents peuvent disposer d'autres systèmes de filtres et de bras d'aspersion.



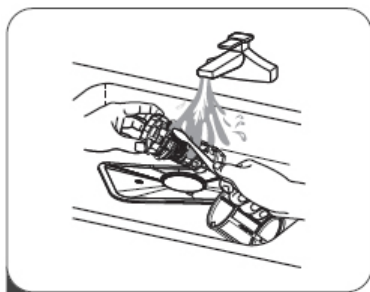
1



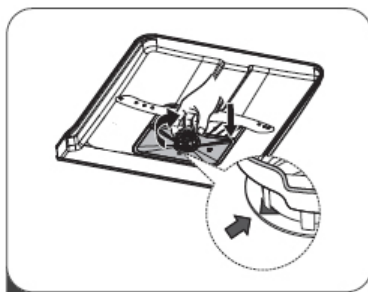
2

1. Saisir le filtre à grosses particules et le tourner à gauche pour le dévisser. Soulever le filtre et le retirer du lave-vaisselle.

2. Le filtre à petites particules peut être retiré du système des filtres. Le filtre à grosses particules peut être détaché du filtre principal, il suffit d'appuyer délicatement sur les bords et tirer.



3



4

3. Rincer à l'eau courante pour évacuer les grosses particules. Nettoyer plus soigneusement le filtre à l'aide d'une brosse souple propre.

4. Assembler de nouveau le filtre en suivant les consignes ci-dessus dans l'ordre inverse, placer l'insert du filtre et tourner à droite dans le sens de la flèche.



### AVERTISSEMENT

Ne pas serrer trop fort les filtres. Placer les filtres à leur emplacement avec précaution et fixer. Sinon, la saleté peut pénétrer dans le lave-vaisselle et entraîner un blocage.

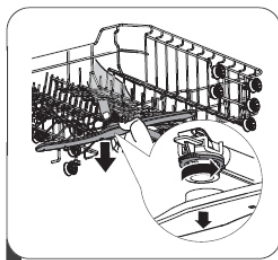
Ne JAMAIS mettre en marche l'appareil sans les filtres. Le remplacement incorrect du filtre peut diminuer l'efficacité de fonctionnement de l'appareil et endommager la vaisselle et les couverts.

3

### Bras d'aspersion

Nettoyer régulièrement les bras d'aspersion, car l'eau dure et les produits chimiques peuvent boucher les buses et bloquer les roulements des buses d'aspersion.

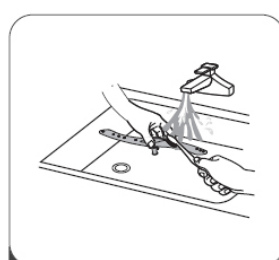
Nettoyage des bras d'aspersion :



1



2



3

1. Pour démonter le bras d'aspersion supérieur, maintenir l'écrou en place et tourner le bras à gauche.

2. Pour démonter le bras d'aspersion inférieur, le tirer vers le haut.

3. Nettoyer les bras d'aspersion à l'aide d'une brosse souple dans de l'eau tiède savonneuse. Rincer les bras et les monter de nouveau dans l'appareil.

## Nettoyage du lave-vaisselle

Protection contre le gel

En hiver, protéger le lave-vaisselle contre le gel. Après chaque lavage :

1. Débrancher le lave-vaisselle de l'alimentation.
2. Couper l'arrivée d'eau et déconnecter le tuyau d'arrivée d'eau de la vanne.
3. Évacuer l'eau du tuyau d'arrivée et de la vanne. (Verser l'eau dans une casserole)
4. Raccorder de nouveau le tuyau d'arrivée d'eau à la vanne.
5. Retirer le filtre et utiliser une éponge pour essuyer l'eau au fond du lave-vaisselle.

Après chaque lavage

Après chaque lavage, fermer l'arrivée d'eau et laisser la porte légèrement ouverte pour évacuer l'humidité et les odeurs de l'intérieur de l'appareil.

Retirer la fiche

Avant le nettoyage et l'entretien, toujours retirer la fiche de la prise de courant.

Ne pas utiliser de solvants ni de produits nettoyants abrasifs

Ne pas utiliser de solvants ni de produits nettoyants abrasifs pour le nettoyage des éléments extérieurs et en caoutchouc de l'appareil. N'utiliser qu'un chiffon et de l'eau tiède savonneuse.

Pour éliminer les taches de l'intérieur, utiliser un chiffon humidifié avec de l'eau et un peu de vinaigre ou de produit nettoyant destiné aux lave-vaisselles.

Si le lave-vaisselle n'est pas utilisé pendant une longue période

Il est conseillé de lancer un programme de lavage avec le lave-vaisselle vide, retirer ensuite la fiche de la prise, fermer l'arrivée d'eau et laisser la porte légèrement ouverte. Cette procédure protège les joints et permet d'éviter la formation de mauvaises odeurs dans l'appareil.

Déplacement de l'appareil

S'il est nécessaire de déplacer l'appareil, essayer de le maintenir dans une position verticale. Seulement si c'est strictement nécessaire, positionner l'appareil sur la paroi arrière.

## CODES D'ERREUR ET ACTIONS À ENTREPRENDRE EN CAS DE DÉFAILLANCES

En cas de défaillance, le lave-vaisselle affiche les codes d'erreur identifiant le problème :

CODE DE L'ERREUR	SIGNIFICATION
E1	La porte n'est pas bien fermée.
E2	Mauvais fonctionnement de l'arrivée d'eau.
E3	Mauvais fonctionnement de l'évacuation d'eau.
E4	Erreur du capteur de température.
E5	Débordement / fuite.
E6	Fuite d'eau.
E7	Chauffage anormal.

### MISE EN GARDE :

- En cas de débordement, avant d'appeler le service, fermer le robinet principal de l'arrivée d'eau.
- En cas de présence d'eau dans le tiroir inférieur suite au débordement ou d'une faible fuite, vidanger l'eau avant de mettre le lave-vaisselle en marche.

<b>Problème</b>	<b>Cause probable</b>	<b>Solution</b>
Le lave-vaisselle ne se met pas en marche	Le lave-vaisselle ne se met pas en marche	La porte du lave-vaisselle est ouverte, fermer la porte de l'appareil.
	L'appareil n'est pas branché à l'alimentation. La fonction départ différé a été sélectionnée	Bien fermer la porte, s'assurer qu'elle est complètement fermée
	Le contrôle parental (Child Lock) est activé (modèles choisis)	Désactiver le contrôle parental.
Le lave-vaisselle émet un signal sonore à la fin du cycle de lavage	Indique la fin du programme de lavage et émet un signal sonore	
Le voyant du produit de rinçage est allumé	L'écran d'affichage LED affiche le message « Lsb »	Indique qu'il est nécessaire d'ajouter du produit dans le réservoir
Le programme de lavage du lave-vaisselle dure trop longtemps	Le lave-vaisselle est branché à l'eau chaude	Vérifier le lave-vaisselle, s'assurer qu'il est bien branché à l'eau chaude
	La durée du programme diffère selon le degré de salissure de la vaisselle	Après la détection d'une vaisselle très sale, les programmes auto et normal rallongent la durée du cycle de lavage
	L'option de désinfection a été choisie	Après le choix de l'option de désinfection, le cycle de lavage se rallonge pour atteindre la température de désinfection
La vaisselle n'est pas suffisamment propre	La pression d'eau est temporairement basse	Utiliser le lave-vaisselle lorsque la pression d'eau est normale
	La température de l'eau prise est basse	S'assurer que le lave-vaisselle est branché à l'eau chaude. Essayer de ne pas mettre en marche le lave-vaisselle, si l'eau chaude est utilisée autre part
	Les pièces de vaisselle sont trop rapprochées. Le détergent n'est pas utilisé correctement	Replacer la vaisselle en suivant les consignes du mode d'emploi. Utiliser la quantité de détergent qui correspond à la dureté de l'eau et au programme de lavage sélectionné. Utiliser un nouveau détergent
	Le programme sélectionné n'est pas adapté au degré de saleté de la vaisselle	Choisir un autre programme, plus long
	Le bras d'aspersion est bloqué	S'assurer que le bras d'aspersion peut tourner librement

<b>Problème</b>	<b>Cause probable</b>	<b>Solution</b>
Le lave-vaisselle ne se met pas en marche	Le lave-vaisselle ne se met pas en marche	Bien fermer la porte, s'assurer qu'elle est complètement fermée
	L'appareil n'est pas branché à l'alimentation. La fonction départ différé a été sélectionnée	Vérifier le branchement à l'alimentation  Pour modifier le réglage, consulter le chapitre Départ différé dans le mode d'emploi
	Le contrôle parental (Child Lock) est activé (modèles choisis)	Désactiver le contrôle parental, consulter le chapitre Contrôle parental dans le mode d'emploi.
La vaisselle n'est pas suffisamment sèche	Le doseur du détergent est vide	Remplir le doseur du produit de rinçage ou augmenter la quantité de ce produit.
	Placement de la vaisselle incorrect	Replacer la vaisselle en suivant les consignes du mode d'emploi.
	Le programme sélectionné ne possède pas d'étape de séchage	Choisir un programme de lavage avec séchage
Taches et dépôts sur la vaisselle	Eau trop dure	Si l'eau est très dure, installer un adoucisseur d'eau
	Placement de la vaisselle incorrect	Replacer la vaisselle en suivant les consignes du mode d'emploi.
	Un liquide de rinçage vieux a été utilisé	Utiliser un nouveau produit de rinçage
	Le doseur du produit de rinçage est vide	Remplir le doseur
	Trop de détergent	Si l'eau est peu calcaire, utiliser moins de détergent
	La température de l'eau d'arrivée dépasse 70°C	Diminuer la température de l'eau d'arrivée
Du détergent est resté dans le doseur	Le détergent peut être trop vieux	Utiliser un nouveau détergent
	Le bras d'aspersion est bloqué	Placer la vaisselle de manière à ce que le bras d'aspersion ne soit pas bloqué
Le doseur du détergent ne veut pas se fermer	Le couvercle du doseur de détergent ne fonctionne pas correctement	Ajouter du détergent et du produit de rinçage selon le mode d'emploi
De l'eau est restée dans le lave-vaisselle	Le programme précédent ne s'est pas terminé ou a été interrompu	Le choix du programme correct est expliqué dans le mode d'emploi
	Les restes de nourriture ou de verre ont bloqué la pompe.	Enlever le corps étranger.

<b>Problème</b>	<b>Cause probable</b>	<b>Solution</b>
Le lave-vaisselle n'évacue pas correctement l'eau	L'évacuation est bouchée	Vérifier le siphon.
	Le tuyau d'évacuation est tordu	S'assurer que le tuyau d'évacuation est correctement raccordé à l'évacuation
De la mousse dans le lave-vaisselle	Un détergent inadapté a été utilisé	S'assurer que le détergent utilisé est adapté au lave-vaisselle
Le lave-vaisselle fuit	L'utilisation d'un détergent inadapté a entraîné la formation de dépôts	S'assurer que le détergent utilisé est adapté au lave-vaisselle
	Le lave-vaisselle n'est pas mis à niveau	Mettre à niveau le lave-vaisselle
Traces noires ou grises sur la vaisselle	Des pièces de vaisselle en aluminium touchaient les assiettes.	Placer de nouveau la vaisselle
Traces de couleur à l'intérieur du lave-vaisselle	Dépôts de thé et de café	Utiliser un produit certifié pour l'élimination ponctuelle des taches
	Tache rougeâtre	Après avoir placé la vaisselle, lancer le programme de rinçage pour diminuer la formation des taches
Niveau sonore	Bruit d'ouverture du couvercle du doseur de détergent/de la pompe de vidange d'eau	C'est un phénomène normal.
	Un objet dur est tombé dans le système du lave-vaisselle. Une fois l'objet tombé, le bruit devrait cesser	Si, après la réalisation du programme complet, le bruit persiste, contacter le service.
Le lave-vaisselle ne se remplit pas d'eau	La vanne d'eau est fermée	Vérifier si la vanne d'eau est ouverte
	La porte peut être mal fermée	S'assurer que la porte de l'appareil est fermée.

Retrouvez plus d'informations sur le produit dans la base de données européenne EPREL à l'adresse <https://eprel.ec.europa.eu>. Vous pouvez obtenir les informations en scannant le code QR de l'étiquette énergétique ou un saisissant le modèle du produit de l'étiquette énergétique dans le moteur de recherche EPREL <https://eprel.ec.europa.eu/>

# GARANTIE, SERVICE APRÈS-VENTE

## Garantie

Service de garantie selon la carte de garantie. Le fabricant n'est responsable d'aucun dommage provoqué par une utilisation inappropriée du produit.

## Service

- Le fabricant suggère de faire réaliser toute réparation et tout réglage par le Service Interventions ou un centre agréé du fabricant. Pour des raisons de sécurité, il est interdit de réparer vous-même l'appareil.
- Les réparations réalisées par des personnes sans les compétences exigées peuvent constituer un grave danger pour les utilisateurs de l'appareil.
- La période minimale où les pièces de rechange indispensables à la réparation de l'appareil sont accessibles est de 7 à 10 ans, selon le type et la destination de la pièce de rechange. Cette période est conforme au règlement (UE) 2019/2022 de la Commission.
- La liste des pièces de rechange et la procédure de commande sont disponibles sur les sites web du fabricant, de l'importateur ou du représentant agréé.
- La période minimale de la garantie sur l'appareil, offerte par le fabricant, l'importateur ou le distributeur agréé est indiquée sur la carte de garantie.
- L'appareil perd sa garantie suite à des transformations, des adaptations, la rupture des scelles ou de tout autre dispositif de sécurité ou de leurs éléments ainsi que suite à toute intervention qui n'est pas conforme aux consignes du mode d'emploi.

## Demande de réparation et soutien en cas de défaillance

Si l'appareil nécessite une réparation, contactez le service. Les coordonnées du service et le numéro de contact sont indiqués sur la carte de garantie. Avant tout contact, veuillez préparer le numéro de série de l'appareil que vous pouvez trouver sur la plaque signalétique. Pour faciliter les choses, veuillez le recopier ci-dessous :

--	--	--	--	--	--	--	--	--	--	--	--	--	--







**Distribué par SIDEME SA**  
**71 rue Paul-Vaillant-Couturier**  
**F-92306 Levallois-Perret Cedex**

---

fagorelectromenager.fr

**FAGOR**   
ELECTRODOMÉSTICO



[www.fagorelectrodomestico.com](http://www.fagorelectrodomestico.com)