

NinKear

Schnellstart-Anleitung

Laptop

NinKeaf

Einführungen

Herzlichen Glückwunsch, dass Sie ein Nutzer dieses fein gestalteten Notebooks geworden sind. Sie werden eine angenehme und professionelle Erfahrung bei der Verwendung dieses exquisiten Notebooks machen. Wir sind stolz darauf, unseren Kunden mitteilen zu können, dass dieses Notebook gründlich getestet und durch unseren Ruf für unübertroffene Zuverlässigkeit und Kundenzufriedenheit zertifiziert wurde.

Auspacken

Packen Sie zunächst den Versandkarton aus und überprüfen Sie alle Artikel sorgfältig. Sollte ein Artikel beschädigt sein oder fehlen, wenden Sie sich bitte sofort an Ihren Händler vor Ort. Bewahren Sie auch den Karton und das Verpackungsmaterial auf, falls Sie das Gerät später einmal versenden müssen. Das Paket sollte die folgenden Teile enthalten:

- ▶ Notebook
- ▶ Schnellstart-Anleitung
- ▶ AC/DC-Adapter und AC-Netzkabel
- ▶ Optionale Tragetasche

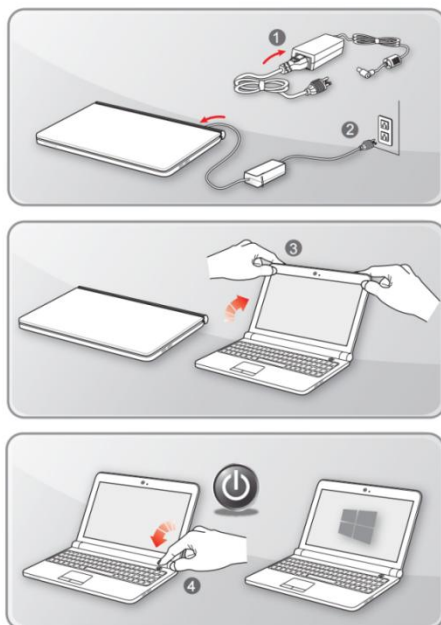
Wie man anfängt

Beginnen Sie mit der Verwendung des Notebooks

Wenn Sie dieses Notebook zum ersten Mal benutzen, empfehlen wir Ihnen, die nachstehenden Abbildungen zu befolgen, um mit der Benutzung des

NinKea

Notebooks zu beginnen.



So prüfen Sie die SSD-Kapazität

Bewegen Sie den Mauszeiger auf das Windows-Symbol unten in der Geschmacksleiste, drücken Sie dann die rechte untere Ecke des Touchpads, wählen Sie die Datenträgerverwaltung, um die SSD-Kapazität zu überprüfen.

Wie man die Stromversorgung verwaltet

In diesem Abschnitt werden die grundlegenden Sicherheitsvorkehrungen beschrieben, die bei der Verwendung eines AC/DC-Adapters und einer Batterie zu beachten sind.

NinKeaf

AC/DC-Adapter

Vergewissern Sie sich, dass Ihr Notebook über den Netzadapter an eine Stromquelle angeschlossen ist, bevor Sie

wenn Sie es zum ersten Mal einschalten. Wenn sich das Notebook aufgrund einer zu geringen Akkuleistung automatisch ausschaltet, kann es zu einem Systemausfall kommen. Im Folgenden finden Sie einige Tipps und Tricks für einen AC/DC-Adapter.

► Dos

- Verwenden Sie nur den Adapter, der mit Ihrem Notebook geliefert wurde.

- Achten Sie immer auf die Wärmeentwicklung des verwendeten AC/DC-Adapters.

- Ziehen Sie den Netzstecker, bevor Sie das Notebook zerlegen.

► Don'ts

- Decken Sie einen in Gebrauch befindlichen Adapter ab, da er Wärme erzeugen kann.

- Lassen Sie das Netzkabel nach dem Ausschalten des Systems eingesteckt, wenn das Notebook für längere Zeit nicht benutzt wird.

Batterie

Wenn Sie sich ein neues Notebook oder einen neuen Notebook-Akku zulegen, ist es wichtig zu wissen, wie Sie den Akku aufladen und pflegen, damit Sie möglichst lange Freude an ihm haben. Beachten Sie, dass der Akku von den Benutzern nicht ersetzt werden darf.

► Sicherheitsrichtlinien

- Dieses Notebook ist mit einem nicht entnehmbaren Akku ausgestattet. Beachten Sie bei der Entsorgung des Notebooks die örtlichen Vorschriften.

NinKeo

- Halten Sie das Notebook und den Akku stets von übermäßiger Feuchtigkeit und extremen Temperaturen fern.
- Ziehen Sie immer den Netzstecker, bevor Sie ein Modul in das Notebook einbauen.

► Batterietyp

- Dieses Notebook kann je nach Modell mit einem Li-Ionen- oder Li-Polymer-Akku mit hoher Kapazität ausgestattet sein.
- Der wiederaufladbare Akku ist eine interne Stromquelle des Notebooks.

► Ladeverhalten der Batterie

Um die Lebensdauer der Batterie zu optimieren und einen plötzlichen Stromausfall zu vermeiden, lesen Sie die folgenden Tipps:

- Unterbrechen Sie den Systembetrieb, wenn das System eine Zeit lang nicht benutzt wird, oder verkürzen Sie die Zeitspanne des Suspend-Timers.
- Schalten Sie das System aus, wenn Sie es eine Zeit lang nicht benutzen.
- Deaktivieren Sie unnötige Einstellungen oder entfernen Sie nicht benötigte Peripheriegeräte.
- Schließen Sie nach Möglichkeit einen AC/DC-Adapter an das System an.

► So laden Sie den Akku richtig auf

Bitte beachten Sie die folgenden Hinweise, bevor Sie den Akku wieder aufladen:

- Wenn kein geladener Akku zur Verfügung steht, speichern Sie Ihre Arbeit, schließen Sie alle laufenden Programme und fahren Sie das System herunter.
- Schließen Sie einen AC/DC-Adapter an.

NinKeaf

- Sie können das System benutzen, den Systembetrieb unterbrechen oder das System herunterfahren und ausschalten, ohne den Ladevorgang zu unterbrechen.
- Der Li-Ionen- oder Li-Polymer-Akku hat keinen Memory-Effekt. Es ist nicht notwendig, den Akku vor dem Aufladen zu entladen. Um die Lebensdauer des Akkus zu optimieren, empfehlen wir jedoch, den Akku einmal im Monat vollständig zu entladen.
- Die tatsächliche Ladezeit hängt von den verwendeten Anwendungen ab.

Wie man hochfährt

Schalten Sie den Computer ein und drücken Sie den Netzschalter, um zu booten.

Wenn Sie den Computer zum ersten Mal einschalten, schließen Sie bitte zuerst den Netzadapter an, dann schaltet sich der Computer automatisch ein. Wenn der Bildschirm aufleuchtet, rufen Sie das Boot-Setup-Interface auf.

Wenn der Computer ausgeschaltet ist oder in den Ruhezustand geht, kann er durch kurzes Drücken der Einschalttaste eingeschaltet oder aufgeweckt werden, bis die Tastaturanzeige aufleuchtet.

Erzwungenes Herunterfahren: Halten Sie die Einschalttaste 10 Sekunden oder länger gedrückt, um das Herunterfahren zu erzwingen. Das erzwungene Herunterfahren führt zum Verlust aller nicht gespeicherten Daten, bitte verwenden Sie es mit Vorsicht.

So verwenden Sie das Touchpad

NinKeat



Tippen mit einem Finger: entspricht der linken Maustaste



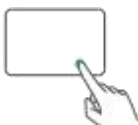
Doppeltippen mit einem Finger: entspricht einem Doppelklick die linke Maustaste



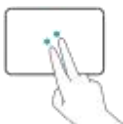
Streichen mit einem Finger: Bewegen des Cursors auf dem Desktop



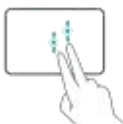
Linksklick: entspricht einem Klick mit der linken Maustaste



Rechtsklick: entspricht einem Klick mit der rechten Maustaste



Tippen mit zwei Fingern: entspricht einem Klick mit der rechten Maustaste



Vertikales Streichen mit zwei Fingern: Bildschirm oder Dokument scrollen

NinKeat



Mit zwei Fingern aufdrücken oder ausstrecken: zum Vergrößern/Verkleinern von Bildern, Webseiten, usw. beim Surfen.



Tippen Sie mit drei Fingern auf: Suche öffnen



Mit drei Fingern nach oben wischen: alle offenen Fenster anzeigen



Mit drei Fingern nach unten wischen: den Desktop anzeigen



Wischen Sie mit drei Fingern nach links oder rechts: Wechseln Sie zwischen geöffneten Anwendungen.

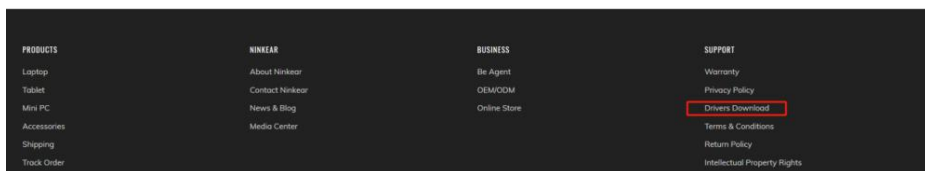
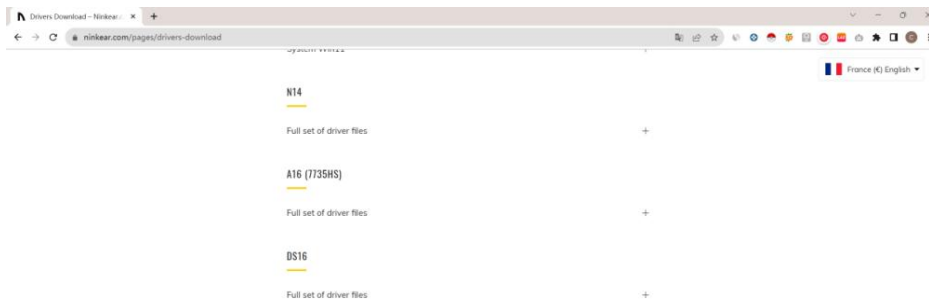


Tippen Sie mit vier Fingern: Öffnen Sie schnell das Action Center.

NinKear

Firmware herunterladen

Wählen Sie den Software-Download auf der Website des Unternehmens



Ansprechpartner für den Kundendienst:

Wenn Sie auf unlösbare Produktprobleme stoßen, senden Sie bitte eine E-Mail an support@ninkear.com.

Die E-Mail muss die folgenden 3 Punkte enthalten, andernfalls wird der Kundendienst nicht geleistet.

1. Der Name der Plattform, auf der Sie das Produkt gekauft haben (wenn es sich um eine länderspezifische Plattform handelt, geben Sie bitte den Namen des Landes an);
2. Das Produktmodell, die SN-Nummer
3. Bestellnummer.

NinKear

1. Gewährleistungsfrist

Diese Garantie gilt für Produkte, die von Ninkear hergestellt wurden und die mit dem Kaufvertrag beanstandet wurden oder bei denen dem Verkäufer Mängel gemeldet wurden

innerhalb der Garantiezeit. Mit einer fachgerechten und professionellen Montage können Sie die Funktionalität, den Gebrauchswert des Produktes und natürlich die Zufriedenheit der Nutzer maßgeblich beeinflussen. In allen anderen Fällen gilt die Garantie nur für 1 Jahr ab Empfangsdatum.

2. Garantiebedingungen

- Der Käufer ist verpflichtet, die Ware bei Erhalt vom Verkäufer zu prüfen. Spätere Reklamationen im Zusammenhang mit offensichtlichen Mängeln werden nicht akzeptiert von

Ninkear.

- Etwaige Reklamationen an der gekauften Ware muss der Käufer in jedem Fall nur über den Online-Dienst einreichen, von dem die Ware bezogen wurde

gekauft. Legen Sie den Original-Kaufbeleg und den Garantieschein bereit.

- Das Recht auf Inanspruchnahme der vom Hersteller gewährten Standardgarantien erlischt:

- 1) Nichtvorlage des Original-Kaufbelegs im Falle einer Reklamation
- 2) Verletzung von Schutzsiegeln und Etiketten, falls auf dem Produkt vorhanden
- 3) Unprofessioneller Einbau
- 4) Beschädigung der Ware während des Transports (solche Schäden müssen direkt beim Spediteur geltend gemacht werden)
- 5) Verwendung der Ware unter Bedingungen, die nicht den für das Produkt üblichen zulässigen Temperatur-, Staub-, Feuchtigkeits-, chemischen und mechanischen Umwelteinflüssen entsprechen.
- 6) Unsachgemäße Installation, Handhabung, Bedienung oder

NinKea

Vernachlässigung der Ware (z.B. ungeeignete Reinigungsmittel, Kalkablagerungen durch mangelnde Wartung)

7) Wenn die Ware durch übermäßige Belastung oder durch einen Gebrauch, der nicht den in der Montageanleitung oder in den mitgelieferten Unterlagen angegebenen zulässigen Bedingungen entspricht, beschädigt wird

Dokumentation oder allgemeine Grundsätze für den Umgang mit solchen Produkten.

8) Außerhalb der Garantiezeit

9) Ohne Garantiekarte/Rechnung oder das Produkt stimmt nicht mit den Rechnungsangaben überein.

10) Die Seriennummer des Produkts oder das Garantiesiegel ist unleserlich oder wurde entfernt, zerkratzt, verunstaltet, verändert und/oder manipuliert.

11) Schäden, die durch physische Beschädigungen wie Risse, Rost, Korrosion, Dellen, Kratzer in der Scheibe oder der Karosserie verursacht wurden.

12) Schäden, die durch unabwendbare Ereignisse wie Erdbeben, Brandunfälle, Überschwemmungen, Taifune usw. verursacht werden.

13) Andere Ausfälle und Schäden, die nicht durch Design, Herstellung und Qualität des Produkts verursacht werden. Sobald die oben genannte Situation eintritt, muss der Kunde die Reparaturkosten selbst tragen.

3. Die Garantie erstreckt sich nicht auf durch normalen Gebrauch verursachte Abnutzung und Verschleiß.

4. Es ist normal, wenn weniger als 3 helle/dunkle Punkte in der Flüssiganzeige vorhanden sind.

5. Bitte bewahren Sie den Postausgang mindestens 15 Tage nach Erhalt auf.



6. Für die Datenspeicherung bieten wir keinen Datenrettungs- und Übertragungsservice an. Bitte speichern oder übertragen Sie Ihre Daten, bevor Sie die Ware zur Reparatur schicken. Wir können keine Verantwortung für verlorene Daten oder Schäden in jedem Fall übernehmen.

Produkte	Artikel	Inhalt der Garantie	Garantie Zeitraum	Dienst	Kosten für den Versand
Laptops	Wichtige Teile	CPU, Arbeitsspeicher, Speicher, Motherboard, Grafikkarte, Display, Tastatur, Netzadapter	12 Monate	Besuchen Sie oder senden Sie an NinKear lokal Dienstleistungszentrum	<ul style="list-style-type: none"> ■ Innerhalb von 12 Monaten Kunden sollte die Kosten für das Senden von den Artikel zum NinKear-Dienst Zentrum, während NinKear die Ladung zurückschickt. ■ Über 12 Monate hinaus, Kunde sollte beide Frachten annehmen Kosten.
	Andere Teile	Batterie, Zubehör anzeigen, WIFI Antenne, Bluetooth-Modul, Kamera, Lautsprecher, Ventilator, Fingerabdruck Modul Rekolonisierung			

NinKear

		g, E/A-Anschlüsse			
	Kostenlose Geschenke	Kostenlose Geschenke mit Laptops (Maus, Mauspad, Taschen, Tastaturabdec kungen, usw.)	1 Monat	Kontakt NinKear Online-Kunde Dienstleistung	<ul style="list-style-type: none"> ■ Innerhalb von 1 Monat NinKear einen freien Austausch ohne jede Gebühr
	Softwares	Vorinstallierte Betriebssysteme (Zurücksetzen der Werksdaten)	3 Monate	Online Anweisungen	K.A.

NinKear

Zubehör	Computer Zubehör	Computer-Zubehör	6 Monate	Besuchen Sie oder senden Sie an NinKear lokal Dienstleistungs zentrum	<ul style="list-style-type: none">■ Innerhalb von 6 Monaten Kunden sollte die Kosten für das Senden von den Artikel zum NinKear-Dienst Zentrum, während NinKear die Kosten für die Rücksendung.■ Mehr als 6 Monate, Kunde sollte beide Frachten annehmen Gebühren.
---------	---------------------	------------------	----------	--	---

NinKear

Guía de inicio rápido

Portátil

NinKeaf

Presentaciones

Enhorabuena por convertirse en usuario de este cuaderno, el cuaderno finamente diseñado. Tendrá una experiencia encantadora y profesional al utilizar este exquisito portátil. Nos enorgullece comunicar a los usuarios que este portátil ha sido probado a fondo y certificado por nuestra reputación de insuperable fiabilidad y satisfacción del cliente.

Desembalaje

En primer lugar, desembale la caja de envío y compruebe cuidadosamente todos los artículos. Si alguno de los artículos que contiene está dañado o falta, póngase en contacto con su distribuidor local inmediatamente. Guarde también la caja y los materiales de embalaje por si necesita enviar la unidad en el futuro. El paquete debe contener los siguientes elementos:

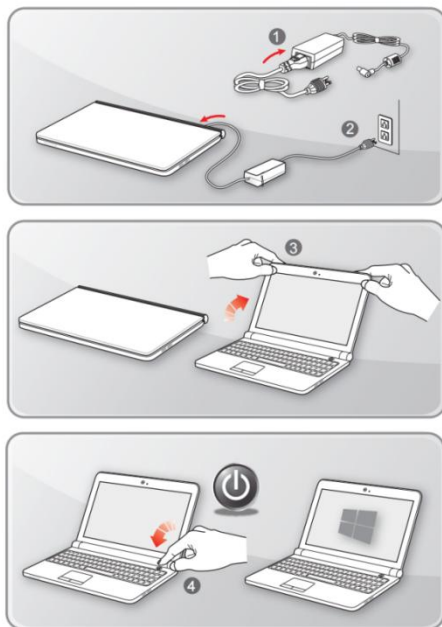
- ▶ Cuaderno
- ▶ Guía de inicio rápido
- ▶ Adaptador de CA/CC y cable de alimentación de CA
- ▶ Bolsa de transporte opcional

Cómo empezar

Empezar a utilizar el cuaderno

Para un nuevo usuario de este portátil, nos gustaría sugerirle que siga las siguientes ilustraciones para empezar a utilizar el portátil.

NinKea



Cómo comprobar la capacidad de un SSD

Mueva el puntero del ratón al icono de Windows en la parte inferior de la barra de sabor, a continuación, pulse la esquina inferior derecha de la almohadilla táctil, seleccione la administración de discos para comprobar la capacidad del SSD.

Cómo gestionar el suministro eléctrico

Esta sección proporciona a los usuarios las precauciones básicas de seguridad que deben tomar al utilizar correctamente un adaptador de CA/CC y la alimentación por batería.

Adaptador CA/CC

NinKeoR

Asegúrese de que su portátil está conectado a una fuente de alimentación de CA mediante el adaptador de CA antes de encenderlo por primera vez. Si el portátil se apaga automáticamente debido al bajo nivel de carga de la batería, es probable que se produzca un fallo del sistema. A continuación se indican algunos consejos sobre lo que se debe y no se debe hacer con un adaptador de CA/CC.

► Dos

- Utilice únicamente el adaptador suministrado con su portátil.
- Tenga siempre cuidado con el calor procedente del adaptador de CA/CC en uso.
- Desenchufe el cable de alimentación de CA antes de desmontar el portátil.

No hacer

- Cubre un adaptador en uso ya que puede generar calor.
- Enchufe el cable de alimentación de CA después de apagar el sistema cuando vaya a dejar el portátil sin usar durante un tiempo prolongado.

Batería

Cuando se adquiere un nuevo portátil o una nueva batería de portátil, es importante saber cómo cargar y cuidar la batería para sacarle el máximo partido durante el mayor tiempo posible. Tenga en cuenta que la batería no puede ser sustituida por los usuarios.

► Directrices de seguridad

- Este portátil está equipado con una batería no extraíble, siga la normativa local al desechar el portátil.
- Mantenga siempre el portátil y su batería alejados de la humedad

NinKea®

excesiva y las temperaturas extremas.

- Desenchufe siempre el cable de alimentación de CA antes de instalar cualquier módulo en el portátil.

► Tipo de batería

- Este portátil puede estar equipado con un pack de baterías de Li-ion o Li-polímero de alta capacidad dependiendo del modelo que tenga.
- El paquete de baterías recargables es una fuente de energía interna del portátil.

► Comportamiento de carga de la batería

Para optimizar la duración de la batería y evitar una pérdida repentina de energía, lea los consejos que se ofrecen a continuación:

- Suspender el funcionamiento del sistema si éste va a estar inactivo durante un tiempo o acortar el periodo de tiempo del temporizador de suspensión.
- Apague el sistema si no va a utilizarlo durante un periodo de tiempo.
- Desactivar configuraciones innecesarias o eliminar periféricos inactivos.
- Conecte un adaptador AC/DC al sistema siempre que sea posible.

► Cómo cargar la batería correctamente.

Presta atención a los siguientes consejos antes de recargar la batería:

- Si no dispone de una batería cargada, guarde su trabajo, cierre todos los programas en ejecución y apague el sistema.
- Enchufa un adaptador de CA/CC.
- Puedes utilizar el sistema, suspender su funcionamiento o apagar y desconectar el sistema sin interrumpir el proceso de carga.
- La batería de Li-ion o Li-polímero no tiene efecto memoria. No es necesario descargar la batería antes de recargarla. Sin embargo, para optimizar la vida útil de la batería, le sugerimos que la consuma

NinKear

completamente una vez al mes.

- El tiempo de carga real vendrá determinado por las aplicaciones en uso.

Cómo arrancar

Encienda el ordenador y pulse el botón de encendido para arrancar. Cuando encienda el ordenador por primera vez, conecte primero el adaptador de corriente, el ordenador se encenderá automáticamente. Cuando la pantalla se ilumine, entre en la interfaz de configuración de arranque.

Cuando el ordenador está apagado o en reposo, puede encenderse o despertarse pulsando brevemente el botón de encendido hasta que se encienda el indicador del teclado.

Apagado forzado: mantenga pulsado el botón de encendido durante 10 segundos o más para forzar el apagado. El apagado forzado provocará la pérdida de cualquier dato no guardado, por favor utilízalo con precaución.

Cómo utilizar el panel táctil

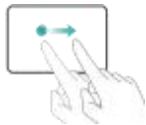


Toque con un dedo: equivalente al botón izquierdo del ratón.



Doble toque con un dedo: equivalente a hacer doble clic. el botón izquierdo del ratón

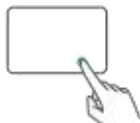
NinKeat



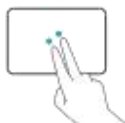
Deslizar con un dedo: mover el cursor por el escritorio



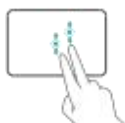
Clic izquierdo: equivalente a pulsar el botón izquierdo del ratón



Clic derecho: equivalente a pulsar el botón derecho del ratón.



Toque con dos dedos: equivalente a pulsar el botón derecho del ratón.



Deslizar verticalmente con dos dedos: desplaza la pantalla o el documento.



Abrir o estirar con dos dedos: para acercar o alejar las imágenes, páginas web, etc. durante la navegación.



Toque con tres dedos: abrir Búsqueda

NinKeaf



Deslizar tres dedos hacia arriba: muestra todas las ventanas abiertas.



Desliza tres dedos hacia abajo: muestra el escritorio



Desliza los tres dedos hacia la izquierda o hacia la derecha para cambiar de una aplicación a otra.

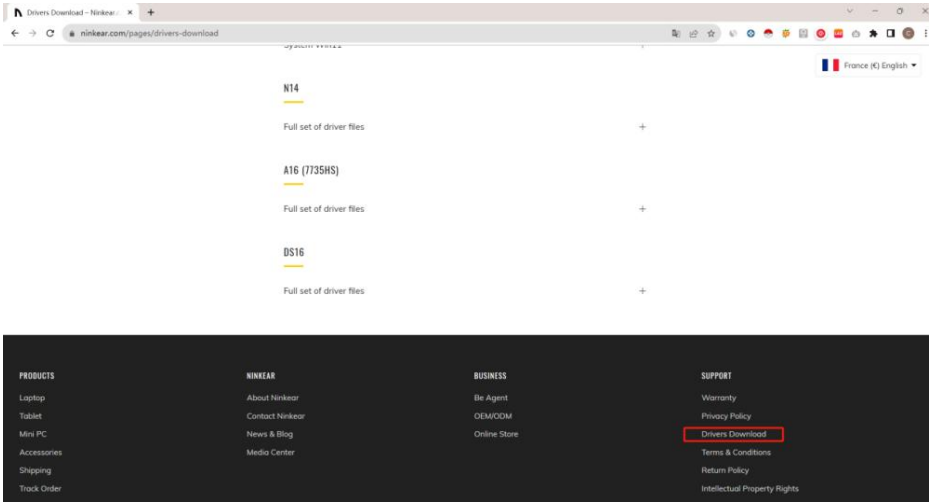


Toque con cuatro dedos: abre rápidamente el Centro de actividades.

Descarga de firmware

Seleccione la descarga de firmware en el sitio web oficial.

NinKear



Contactos del servicio posventa:

Si tiene problemas con el producto, envíe un correo electrónico a support@ninkear.com.

El correo electrónico debe contener las 3 cosas siguientes, de lo contrario no se prestará el servicio posventa.

1. El nombre de la plataforma en la que adquirió el producto (si se trata de una plataforma basada en un país, indique el nombre del país);
2. El modelo de producto, número SN
3. Número de pedido.



CERTIFICADO DE GARANTÍA

Número de modelo:	Número de serie:
¿Dónde compró este producto? <input type="checkbox"/> <input type="checkbox"/> <input type="checkbox"/> <input type="checkbox"/> Otros	Número de pedido:

1. Periodo de garantía

Esta garantía se aplica a los productos, fabricados por Ninkear, y en disputa con el contrato de compra o defectos se han presentado al vendedor

dentro del periodo de garantía. Un montaje experto y profesional puede influir significativamente en la funcionalidad, el valor útil del producto y, por supuesto, la satisfacción del usuario. En todos los demás casos, la garantía es de 1 año a partir de la fecha de recepción.

2. Condiciones de garantía

- El Comprador está obligado a inspeccionar la mercancía en el momento de recibirla del vendedor. Las reclamaciones posteriores relacionadas con defectos evidentes no serán aceptadas por

Ninkear.

- Cualquier reclamación sobre el producto adquirido, el comprador debe presentar en todos los casos sólo a través del servicio en línea de quien las mercancías fueron

comprado. Prepare su recibo de compra original el Certificado de garantía.

- Expira el derecho a reclamar las garantías estándar ofrecidas por el

NinKear

fabricante:

- 1) No presentar el justificante de compra original en caso de reclamación
- 2) Violación de los precintos y etiquetas de protección, si existen en el producto.
- 3) Instalación poco profesional
- 4) Daños a la mercancía durante el transporte (estos daños deben reclamarse directamente al transportista)
- 5) Utilización de la mercancía en condiciones que no coincidan con las permitidas de temperatura, polvo, humedad, influencias ambientales químicas y mecánicas habituales para el producto.
- 6) Instalación, manipulación o funcionamiento no profesionales, o negligencia en el uso de los productos (por ejemplo, productos de limpieza inadecuados, acumulación de cal por falta de mantenimiento).
- 7) Si la mercancía resulta dañada por una carga excesiva o por un uso contrario a las condiciones permitidas especificadas en el manual de instalación o en el suministrado documentación o principios generales de manipulación de dichos productos.
- 8) Fuera del periodo de garantía
- 9) Sin tarjeta/factura de garantía o el producto no coincide con la información de la factura.
- 10) El número de serie del producto o el sello de garantía son ilegibles o han sido retirados, borrados, desfigurados, alterados o manipulados.
- 11) Daños causados por daños físicos, como grietas, óxido, corrosión, abolladuras, arañazos en la pantalla o en la carrocería.
- 12) Daños causados por factores irresistibles, como terremotos, incendios, inundaciones, tifones, etc.
- 13) Otros fallos y daños no causados por el diseño, la fabricación o la calidad del producto. Si se produce alguna de estas situaciones, el cliente

NinKeaR

deberá correr con los gastos de reparación.

3. La garantía no cubre el desgaste causado por el uso normal.
4. Es normal si hay menos de 3 puntos brillantes/oscuros dentro de la pantalla líquida.
5. Por favor, conserve la bandeja de salida al menos 15 días desde su recepción.
6. Para el almacenamiento de datos, no proporcionamos salvamento de datos y el servicio de transferencia, por favor, guardar o transferir sus datos antes de enviar las mercancías para su reparación. No podemos asumir la responsabilidad de los datos perdidos o dañados en cualquier caso.

Productos	Artículos	Contenido de la garantía	Garantía periodo	Servicio	Gastos de envío
Portátiles	Partes principales	CPU,Memoria, Almacenamiento,Placa base, Tarjeta gráfica,Pantalla, Teclado, Adaptador de corriente	12 meses	Visite o envíe a Ninkear local centro de servicios	<ul style="list-style-type: none"> ■ Dentro de 12 meses clientes debe asumir el coste de envío el artículo al servicio Ninkear centro mientras Ninkear toma la carga enviando de vuelta. ■ Más de 12 meses,cliente
	Otras piezas	Batería, Accesorios de exposición, WIFI antena,			

NinKear

		Módulo Bluetooth, Cámara, Altavoz, ventilador, Huella dactilar Módulo de recolonización, Puertos de E/S			debe tomar ambos fletes cargos.
	Regalos	Regalos gratis con portátiles(ratón , alfombrilla de ratón, bolsas, fundas de teclado, etc)	1 mes	Contactar con Ninkear cliente en línea servicio	■ Dentro de 1 mes Ninkear facilitar el libre intercambio sin cualquier cargo
	Programas informáticos	Sistemas operativos preinstalados (Restablecer datos de fábrica)	3 meses	En línea instrucciones	N/A

NinKear

Accesorios	Ordenador Accesorios	Accesorios informáticos	6 meses	Visite o envíe a NinKear local centro de servicios	<ul style="list-style-type: none">■ Dentro de 6 meses clientes debe asumir el coste de envío el artículo al servicio NinKear centro mientras NinKear toma el cobrar el envío de vuelta. Más de 6 meses, cliente debe tomar ambos fletes cargos.
------------	-------------------------	----------------------------	---------	---	---

NinKeaf

**Guide de
démarrage
rapide**

Ordinateur portable

NinKeaf

Introductions

Nous vous félicitons d'être devenu un utilisateur de cet ordinateur portable finement conçu. Vous allez vivre une expérience agréable et professionnelle en utilisant cet exquis ordinateur portable. Nous sommes fiers d'annoncer aux utilisateurs que cet ordinateur portable a été soigneusement testé et certifié par notre réputation de fiabilité inégalée et de satisfaction de la clientèle.

Déballage

Déballiez d'abord le carton d'expédition et vérifiez soigneusement tous les éléments. Si l'un des éléments contenus est endommagé ou manquant, veuillez contacter immédiatement votre revendeur local. Conservez également le carton et les matériaux d'emballage au cas où vous auriez besoin d'expédier l'appareil à l'avenir. Le colis doit contenir les éléments suivants :

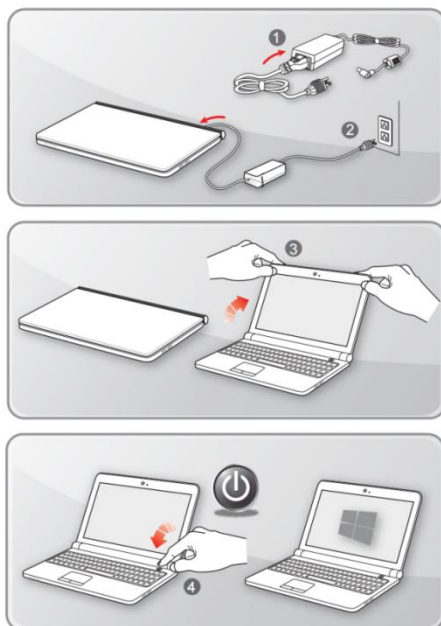
- ▶ Carnet de notes
- ▶ Guide de démarrage rapide
- ▶ Adaptateur AC/DC et cordon d'alimentation AC
- ▶ Sac de transport en option

Comment démarrer

NinKea

Commencer à utiliser le carnet

Pour un nouvel utilisateur de cet ordinateur portable, nous vous suggérons de suivre les illustrations ci-dessous pour commencer à utiliser l'ordinateur portable.



Comment vérifier la capacité du SSD

Déplacez le pointeur de la souris sur l'icône Windows en bas de la barre des tâches, puis appuyez sur le coin inférieur droit du pavé tactile, sélectionnez la gestion du disque pour vérifier la capacité du SSD.

Comment gérer l'alimentation électrique

Cette section fournit aux utilisateurs les précautions de base à prendre lors

NinKeaf

de l'utilisation correcte d'un adaptateur CA/CC et d'une batterie.

Adaptateur AC/DC

Assurez-vous que votre ordinateur portable est connecté à une source d'alimentation CA par l'intermédiaire de l'adaptateur CA avant de l'utiliser.

l'allumer pour la première fois. Si l'ordinateur portable s'éteint automatiquement parce que la batterie est faible, il est probable que le système tombe en panne. Vous trouverez ci-dessous les choses à faire et à ne pas faire avec un adaptateur CA/CC.

► Dos

- Utilisez uniquement l'adaptateur fourni avec votre ordinateur portable.

- Soyez toujours attentif à la chaleur dégagée par l'adaptateur AC/DC en cours d'utilisation.

- Débranchez le cordon d'alimentation secteur avant de démonter l'ordinateur portable.

► Ne pas faire

- Couvrir un adaptateur en cours d'utilisation car il peut générer de la chaleur.

- Laissez le cordon d'alimentation branché après avoir éteint le système lorsque l'ordinateur portable doit rester inutilisé pendant une période prolongée.

Batterie

Lorsque vous achetez un nouvel ordinateur portable ou une nouvelle batterie d'ordinateur portable, il est important de savoir comment charger et entretenir votre batterie afin d'en tirer le meilleur parti le plus longtemps possible. Sachez que la batterie ne peut pas être remplacée par les

NinKeaf

utilisateurs.

► Consignes de sécurité

- Cet ordinateur portable est équipé d'une batterie inamovible, suivez les réglementations locales lors de la mise au rebut de l'ordinateur portable.
- Conservez toujours l'ordinateur portable et sa batterie à l'abri de l'humidité et des températures extrêmes.
- Débranchez toujours le cordon d'alimentation secteur avant d'installer un module sur l'ordinateur portable.

► Type de batterie

- Cet ordinateur portable peut être équipé d'une batterie Li-ion ou Li-polymère de grande capacité, selon le modèle choisi.
- La batterie rechargeable est une source d'énergie interne de l'ordinateur portable.

► Comportement de charge de la batterie

Pour optimiser l'autonomie de la batterie et éviter une perte soudaine d'énergie, lisez les conseils ci-dessous :

- Suspendre le fonctionnement du système s'il doit rester inactif pendant un certain temps ou raccourcir la durée de la minuterie de suspension.
- Éteignez le système si vous ne l'utilisez pas pendant un certain temps.
- Désactiver les paramètres inutiles ou supprimer les périphériques inactifs.
- Dans la mesure du possible, branchez un adaptateur CA/CC sur le système.

► Comment charger correctement la batterie ?

NinKeaf

Veillez tenir compte des conseils suivants avant de recharger la batterie :

- Si vous ne disposez pas d'une batterie chargée, sauvegardez votre travail, fermez tous les programmes en cours et arrêtez le système.
- Branchez un adaptateur AC/DC.
- Vous pouvez utiliser le système, suspendre son fonctionnement ou l'arrêter et le mettre hors tension sans interrompre le processus de chargement.
- La batterie Li-ion ou Li-polymère n'a pas d'effet mémoire. Il n'est pas nécessaire de décharger la batterie avant de la recharger. Toutefois, pour optimiser la durée de vie de la batterie, nous suggérons de la décharger complètement une fois par mois.
- Le temps de charge réel sera déterminé par les applications utilisées.

Comment démarrer

Allumez l'ordinateur et appuyez sur le bouton d'alimentation pour démarrer. Lorsque vous allumez l'ordinateur pour la première fois, connectez d'abord l'adaptateur d'alimentation, l'ordinateur s'allume automatiquement. Lorsque l'écran s'allume, entrez dans l'interface de configuration du démarrage.

Lorsque l'ordinateur est éteint ou en veille, il peut être allumé ou réveillé en appuyant brièvement sur le bouton d'alimentation jusqu'à ce que l'indicateur du clavier s'allume.

Arrêt forcé : appuyez sur le bouton d'alimentation et maintenez-le enfoncé pendant 10 secondes ou plus pour forcer l'arrêt. L'arrêt forcé entraîne la perte de toutes les données non sauvegardées.

NinKeaf

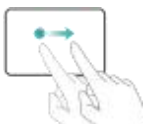
Comment utiliser le pavé tactile



Tapez avec un finger : équivalent au bouton gauche de la souris



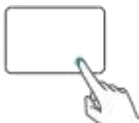
Double-tap avec un finger : équivalent à un double-clic le bouton gauche de la souris



Balayer d'un finger : déplacer le curseur sur le bureau



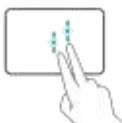
Clic gauche : équivalent à un clic sur le bouton gauche de la souris



Clic droit : équivalent à un clic sur le bouton droit de la souris



Taper avec les deux doigts : équivalent à cliquer sur le bouton droit de la souris



Balayer verticalement avec deux doigts : faire défiler l'écran ou le document

NinKeat



Pincer pour ouvrir ou étirer avec deux doigts : pour zoomer sur des images, pages web, etc. lors de la navigation.



Tapez avec trois fingers : ouvrir la recherche



Balayer vers le haut avec trois fingers : afficher toutes les fenêtres ouvertes



Balayer vers le bas avec trois fingers : afficher le bureau



Balayez vers la gauche ou la droite avec les trois fingers : passez d'une application à l'autre.

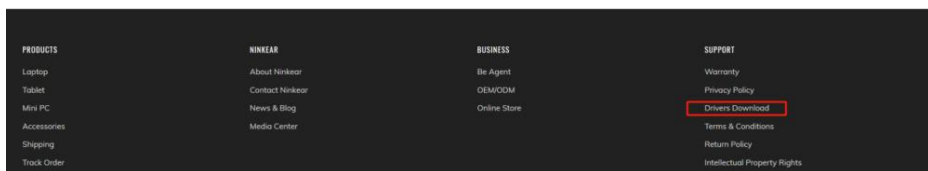
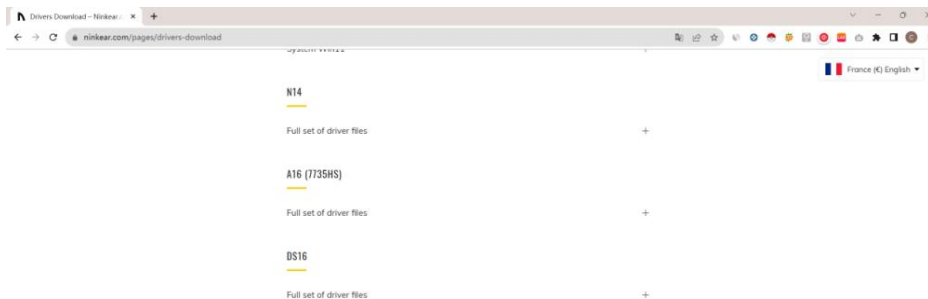


Tapez avec les quatre doigts : ouvrez rapidement le Centre d'action

NinKear

Téléchargement du micrologiciel

Sélectionnez le téléchargement du firmware sur le site officiel.



Contacts pour le service après-vente :

Si vous rencontrez des problèmes de produits insolubles, veuillez envoyer un courriel à support@ninkear.com.

L'email doit contenir les 3 éléments suivants, sinon le service après-vente ne sera pas assuré.

1. Le nom de la plateforme où vous avez acheté le produit (s'il s'agit d'une plateforme nationale, veuillez indiquer le nom du pays) ;
2. Le modèle du produit, le numéro SN
3. Numéro du bon de commande.



CERTIFICAT DE GARANTIE

Numéro de modèle :	Numéro de série :
Où avez-vous acheté ce produit ? <input type="checkbox"/> <input type="checkbox"/> <input type="checkbox"/> <input type="checkbox"/> Autres	Numéro de commande :

1. Période de garantie

Cette garantie s'applique aux produits, fabriqués par Ninkear, qui font l'objet d'un litige avec le contrat d'achat ou dont les défauts ont été signalés au vendeur.

pendant la période de garantie. Un montage expert et professionnel peut influencer de manière significative la fonctionnalité, la valeur utilitaire du produit et, bien sûr, la satisfaction de l'utilisateur. Dans tous les autres cas, la garantie est d'une durée d'un an à compter de la date de réception.

2. Conditions de garantie

- L'acheteur est tenu d'inspecter les marchandises dès leur réception de la part du vendeur. Les réclamations ultérieures relatives à des défauts évidents ne sont pas acceptées par le vendeur.

Ninkear.

- Pour toute réclamation concernant le produit acheté, l'acheteur doit dans tous les cas s'adresser uniquement au service en ligne auprès duquel les marchandises ont été achetées.

achetés. Préparez votre facture d'achat originale et le certificat de garantie.

- Le droit de faire valoir les garanties standard accordées par le fabricant

NinKea

expire :

- 1) Absence de présentation de la preuve d'achat originale en cas de réclamation
- 2) Violation des sceaux de protection et des étiquettes, s'il y en a sur le produit
- 3) Installation non professionnelle
- 4) les dommages causés aux marchandises pendant le transport (ces dommages doivent être réclamés directement auprès du transporteur)
- 5) Utilisation des produits dans des conditions qui ne correspondent pas aux températures autorisées, à la poussière, à l'humidité, aux influences environnementales chimiques et mécaniques habituelles pour le produit.
- 6) Installation, manipulation, utilisation non professionnelle ou négligence des produits (par exemple, produits de nettoyage inadaptés, formation de calcaire due à l'absence d'entretien).
- 7) Si les produits sont endommagés par une charge excessive ou une utilisation contraire aux conditions autorisées spécifiées dans le manuel d'installation ou dans la notice d'utilisation.
ou les principes généraux de manipulation de ces produits.
- 8) Hors période de garantie
- 9) Sans carte/facture de garantie ou produit ne correspondant pas aux informations de la facture.
- 10) Le numéro de série du produit ou le sceau de garantie est illisible ou a été enlevé, effacé, dégradé, modifié et/ou altéré.
- 11) Les dommages causés par des dommages physiques, tels que les fissures, la rouille, la corrosion, les bosses, les rayures de l'écran ou de la carrosserie.
- 12) Les dommages causés par des facteurs irrésistibles, tels que les tremblements de terre, les incendies, les inondations, les typhons, etc.
- 13) Autres défaillances et dommages qui ne sont pas dus à la conception,

NinKea®

à la fabrication et à la qualité du produit. Lorsque la situation décrite ci-dessus se produit, le client doit payer lui-même les frais de réparation.

3. La garantie ne couvre pas l'usure causée par une utilisation normale.
4. Il est normal qu'il y ait moins de 3 points lumineux/obscur à l'intérieur de l'écran liquide.
5. Veuillez conserver la boîte d'envoi au moins 15 jours après la bonne réception.
6. Pour le stockage des données, nous ne fournissons pas de service de sauvegarde et de transfert des données, veuillez sauvegarder ou transférer vos données avant d'envoyer les produits pour réparation. Nous ne pouvons en aucun cas être tenus responsables de la perte ou de l'endommagement des données.

Produits	Articles	Contenu de la garantie	Garantie période	Service	Frais d'expédition
Ordinateurs portables	Principales pièces	CPU, mémoire, stockage, carte mère, Carte graphique, Affichage, Clavier, Adaptateur électrique	12 mois	Visitez ou envoyez à Ninkear local centre de service	■ Dans les 12 mois clients devrait prendre en charge le coût de l'envoi l'article au service Ninkear tandis que Ninkear prend la charge en renvoyant. ■ Au-delà de 12 mois, le
	Autres pièces	Batterie, Accessoires d'affichage, WIFI			

NinKear

		antenne, Module Bluetooth, Caméra, Haut-parleur, ventilateur, Empreinte digitale Module de recolonisation, Ports E/S			client devrait prendre en charge les deux types de fret charges.
	Cadeaux gratuits	Cadeaux gratuits avec les ordinateurs portables (souris, tapis de souris, sacs, housses de clavier, etc)	1 mois	Contacteur Ninkear client en ligne service	■ Dans 1 mois Ninkear assurer le libre-échange sans toute charge
	Logiciels	Systèmes d'exploitation préinstallés (Réinitialisation des données d'usine)	3 mois	En ligne instructions	N/A

NinKear

Accessoires	Ordinateur Accessoires	Accessoires informatiques	6 mois	Visitez ou envoyez à Ninkear local centre de service	<ul style="list-style-type: none">■ Dans les 6 mois clients devrait prendre en charge le coût de l'envoi l'article au service Ninkear tandis que Ninkear prend le frais de renvoi.■ Au-delà de 6 mois, client devrait prendre en charge les deux types de fret charges.
-------------	---------------------------	------------------------------	--------	--	--

NinKear

Guida Rapida per l'Avvio

Laptop

NinKeaf

Introduzioni

Congratulazioni per essere diventato un utente di questo notebook, il notebook finemente progettato. Avrai un'esperienza deliziosa e professionale nell'usare questo squisito notebook. Siamo orgogliosi di comunicare agli utenti che questo notebook è stato accuratamente testato e certificato dalla nostra reputazione per affidabilità insuperabile e soddisfazione del cliente.

Disimballaggio

Prima, disimballa il cartone di spedizione e controlla attentamente tutti gli articoli. Se qualche articolo è danneggiato o mancante, si prega di contattare immediatamente il proprio rivenditore locale. Inoltre, conserva la scatola e il materiale di imballaggio nel caso in cui tu debba spedire l'unità in futuro. Il pacchetto dovrebbe contenere i seguenti articoli:

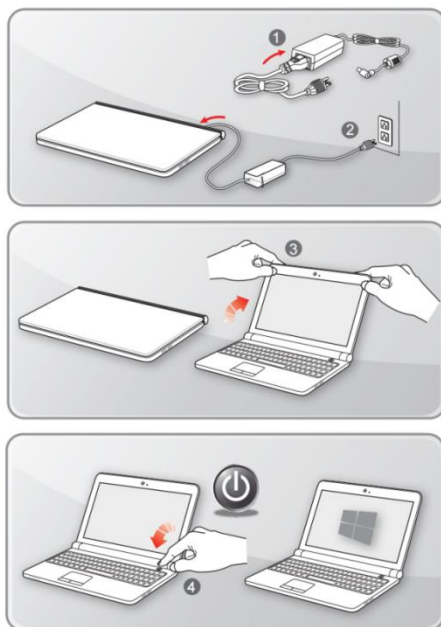
- ▶ Notebook
- ▶ Guida Rapida per l'Avvio
- ▶ Adattatore AC/DC e cavo di alimentazione AC
- ▶ Borsa per il trasporto opzionale

Come Iniziare

Iniziare a Usare il Notebook

Per un nuovo utente di questo notebook, vorremmo suggerirti di seguire le illustrazioni sottostanti per iniziare a usare il notebook.

NinKea®



Come controllare la capacità dell'SSD

Muovi il puntatore del mouse sull'icona di Windows nella parte inferiore della barra delle applicazioni, poi premi l'angolo in basso a destra del touchpad, seleziona la gestione disco per controllare la capacità dell'SSD.

Come Gestire l'Alimentazione

Questa sezione fornisce agli utenti precauzioni di sicurezza di base da prendere quando si utilizza correttamente un adattatore AC/DC e l'alimentazione a batteria.

Adattatore AC/DC

Assicurati che il tuo notebook sia collegato a una fonte di alimentazione AC

NinKeaf

tramite l'adattatore AC prima

di accenderlo per la prima volta. Se il notebook si spegne automaticamente a causa della batteria scarica, è probabile che ciò causi un guasto del sistema. Di seguito alcuni consigli su cosa fare e cosa non fare con un adattatore AC/DC.

► Cosa fare

- Utilizzare solo l'adattatore fornito con il tuo notebook.
- Essere sempre consapevoli del calore proveniente dall'adattatore AC/DC in uso.
- Scollegare il cavo di alimentazione AC prima di smontare il notebook.

► Cosa non fare

- Coprire un adattatore in uso poiché può generare calore.
- Lasciare il cavo di alimentazione AC collegato dopo aver spento il sistema quando il notebook verrà lasciato inutilizzato per un lungo periodo.

Batteria

Quando si acquista un nuovo notebook o una nuova batteria per notebook, è importante sapere come caricare e prendersi cura della batteria per ottenere il massimo da essa per tutto il tempo possibile. Essere consapevoli che la batteria potrebbe non essere sostituita dagli utenti.

► Linee guida per la sicurezza

- Questo notebook è dotato di una batteria non rimovibile, seguire le normative locali durante lo smaltimento del notebook.
- Mantenere sempre il notebook e la sua batteria lontani da umidità eccessiva e temperature estreme.
- Scollegare sempre il cavo di alimentazione AC prima di installare

NinKeat

qualsiasi modulo nel notebook.

► Tipo di batteria

- Questo notebook può essere dotato di un pacco batteria ad alta capacità Li-ion o Li-polimero a seconda del modello che si possiede.
- Il pacco batteria ricaricabile è una fonte di alimentazione interna del notebook.

► Comportamento di ricarica della batteria

Per ottimizzare la durata della batteria ed evitare una perdita di alimentazione improvvisa, leggere i suggerimenti qui sotto:

- Sospendere l'operazione del sistema se il sistema sarà inattivo per un po' o accorciare il periodo di tempo del timer di sospensione.
- Spegnerne il sistema se non lo si utilizzerà per un periodo di tempo.
- Disabilitare le impostazioni non necessarie o rimuovere i periferici inattivi.
- Collegare sempre un adattatore AC/DC al sistema quando possibile.

► Come caricare correttamente la batteria

Si prega di prestare attenzione ai seguenti consigli prima di ricaricare la batteria:

- Se non è disponibile un pacchetto batteria carico, salvare il proprio lavoro e chiudere tutti i programmi in esecuzione e spegnere il sistema.
- Collegare un adattatore AC/DC.
- È possibile utilizzare il sistema, sospendere l'operazione del sistema o spegnere e disattivare il sistema senza interrompere il processo di carica.
- La batteria agli ioni di litio o polimeri di litio non ha effetto memoria. Non è necessario scaricare la batteria prima della ricarica. Tuttavia, per ottimizzare la durata della batteria, suggeriamo che sia necessario consumare completamente la potenza della batteria una volta al mese.
- Il tempo di carica effettivo sarà determinato dalle applicazioni in uso.

NinKeaf

Come avviare

Accendere il computer e premere il pulsante di accensione per l'avvio. Quando si accende il computer per la prima volta, si prega di collegare prima l'adattatore di alimentazione, poi il computer si accenderà automaticamente. Mentre lo schermo si illumina, entrare nell'interfaccia di configurazione dell'avvio.

Quando il computer è spento o va in modalità sospensione, può essere acceso o risvegliato premendo brevemente il pulsante di accensione fino a che non si illuminano le spie della tastiera. Durante l'uso, cliccare il pulsante di accensione per mettere il computer in modalità sospensione, spegnerlo o riavviarlo.

Spegnimento forzato: premere e tenere premuto il pulsante di accensione per 10 secondi o più per forzare lo spegnimento. Lo spegnimento forzato comporterà la perdita di eventuali dati non salvati, si prega di usarlo con cautela.

Come Usare il Touchpad

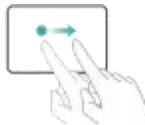


Toccare con un dito: equivalente al pulsante sinistro del mouse



Doppio tocco con un dito: equivalente a fare doppio clic sul pulsante sinistro del mouse

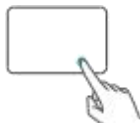
NinKeat



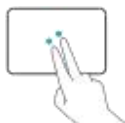
Scorrere con un dito: muovere il cursore sul desktop



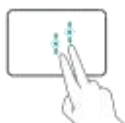
Clic sinistro: equivalente a cliccare il pulsante sinistro del mouse



Clic destro: equivalente a cliccare il pulsante destro del mouse



Toccare con due dita: equivalente a cliccare il pulsante destro del mouse



Scorrere verticalmente con due dita: scorrere lo schermo o il documento



Pizzicare aperto o allargare con due dita: per ingrandire/ridurre le immagini, pagine web, ecc. durante la navigazione.



Tocca con tre dita: apri Ricerca

NinKeaf



Scorri verso l'alto con tre dita: mostra tutte le finestre aperte



Scorri verso il basso con tre dita: mostra il desktop



Scorri a sinistra o a destra con tre dita: passa tra le app aperte

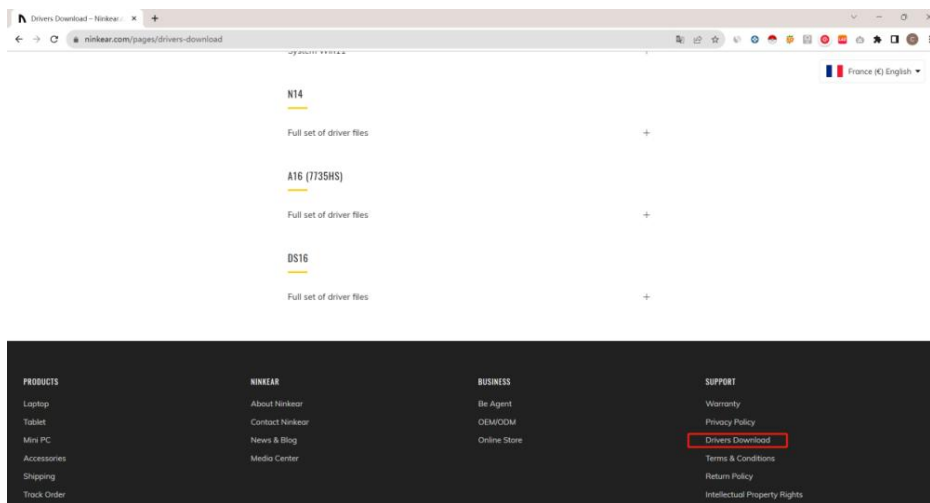


Tocca con quattro dita: apri rapidamente il Centro Azione

Download del firmware

Seleziona il download del firmware sul sito ufficiale

NinKear



Contatti del servizio post-vendita:

Se incontri problemi irrisolvibili con il prodotto, invia un'email a support@ninkear.com

L'email deve contenere le seguenti 3 cose, altrimenti il servizio post-vendita non sarà fornito.

1. Il nome della piattaforma dove hai acquistato il prodotto (se è una piattaforma basata su un paese, fornisci il nome del paese);
2. Il modello del prodotto, numero SN
3. Numero dell'ordine di acquisto.



CERTIFICATO DI GARANZIA

Numero modello:	Numero di serie:
Dove hai acquistato questo prodotto: <input type="checkbox"/> <input type="checkbox"/>	Numero d'ordine:

1. Periodo di garanzia

Questa garanzia si applica ai prodotti, fabbricati da Ninkear, e contestati con il contratto di acquisto o i difetti sono stati presentati al venditore entro il periodo di garanzia. Con un montaggio esperto e professionale è possibile influenzare significativamente la funzionalità, il valore di utilità del prodotto e, naturalmente, la soddisfazione dell'utente. In tutti gli altri casi, la garanzia è di solo 1 anno dalla data di ricevimento.

2. Condizioni di garanzia

- L'Acquirente è tenuto a ispezionare la merce al momento del ricevimento dal venditore. Reclami successivi relativi a difetti evidenti non sono accettati da

Ninkear.

- Per qualsiasi reclamo sul prodotto acquistato, l'acquirente deve presentarlo in tutti i casi solo tramite il servizio on-line da cui sono stati acquistati i beni. Preparare la ricevuta di acquisto originale il Certificato di garanzia.

- Il diritto di reclamare le garanzie standard fornite dal produttore scade:

1) Mancata presentazione della prova d'acquisto originale in caso di reclamo

NinKear

- 2) Violazione di qualsiasi sigillo protettivo ed etichette, se disponibili sul prodotto
 - 3) Installazione non professionale
 - 4) Danni ai beni durante il trasporto (tali danni devono essere reclamati direttamente con il trasportatore)
 - 5) Uso dei beni in condizioni che non corrispondono alla temperatura consentita, polvere, umidità, influenze ambientali chimiche e meccaniche usuali per il prodotto.
 - 6) Installazione, manipolazione, funzionamento o negligenza non professionali dei beni (ad es. detergenti non adatti, accumulo di calcare dovuto a mancata manutenzione)
 - 7) Se i beni sono danneggiati da un carico eccessivo o uso contrario alle condizioni consentite specificate nel manuale di installazione o nei documenti forniti
documentazione o principi generali di manipolazione di tali prodotti.
 - 8) Fuori dal periodo di garanzia
 - 9) Senza carta di garanzia/fattura o il prodotto non corrisponde alle informazioni della fattura.
 - 10) Il numero di serie del prodotto o il sigillo di garanzia è illeggibile o è stato rimosso, cancellato, deturpato, alterato e/o manomesso.
 - 11) Danni causati da danni fisici, come crepe, ruggine, corrosione, ammaccature, graffi sullo schermo o sulla scocca.
 - 12) Danni causati da fattori irresistibili, come terremoti, incidenti di fuoco, inondazioni, tifoni ecc.
 - 13) Altri guasti e danni che non sono causati da progettazione, fabbricazione e qualità del prodotto. Una volta che si verifica la situazione sopra descritta, il cliente deve pagare tutti i costi di riparazione da sé.
3. La garanzia non copre l'usura causata dall'uso normale.

NinKeaR

4. È normale se ci sono meno di 3 punti luminosi/scuri all'interno del display a liquidi.
5. Si prega di conservare la scatola esterna per almeno 15 giorni dalla ricezione della merce.
6. Per la memorizzazione dei dati, non forniamo servizi di recupero e trasferimento dati, si prega di salvare o trasferire i propri dati prima di inviare la merce in riparazione. Non possiamo assumerci la responsabilità per la perdita o il danneggiamento dei dati in nessun caso.

Prodotti	Articoli	Contenuto della garanzia	Garanzia period	Servizio	Costo di spedizione
Laptop	Parti principali	CPU, Memoria, Archiviazione, Scheda madre, Scheda Grafica, Display, Tastiera, Adattatore di corrente	12 Mesi	Visita o invia a centro servizi locale Ninkear centro servizi	<ul style="list-style-type: none"> ■ Entro 12 mesi i clienti dovrebbero sostenere il costo di spedizione dell'articolo al centro servizi Ninkear mentre Ninkear si assume il costo di spedizione di ritorno. ■ Oltre i 12 mesi, il cliente ■ Oltre 12 mesi, cliente dovrebbe
	Altre Parti	Batteria, Accessori per il display, WIFI antenna, Modulo Bluetooth, Fotocamera, Altoparlante, Ve			

NinKear

		ntola, Impronta digitale Modulo di riconoscimento , Porte I/O			sostenere entrambe le spese di spedizione.
	Regali Gratuiti	Regali gratuiti con laptop(mouse, tappetino per mouse,borse,c operture per tastiera, ecc)	1 mese	Contatta NinKear cliente online servizio	<ul style="list-style-type: none"> ■ Entro 1 mese NinKear fornisce una sostituzione gratuita senza alcun addebito
	Software	Sistemi operativi preinstallati (Ripristino dati di fabbrica)	3 mesi	Online istruzioni	N/D

NinKear

Accessori	Computer Accessori	Accessori per Computer	6 mesi	Visita o invia a centro servizi locale Ninkear centro servizi	<ul style="list-style-type: none">■ Entro 6 mesi i clienti dovrebbero sostenere il costo di spedizione dell'articolo al centro servizi Ninkear mentre Ninkear si assume il costo di spedizione di ritorno. centro mentre Ninkear si prende la ricarica invio indietro.■ Oltre 6 mesi, cliente dovrebbe sostenere entrambe le spese di spedizione.
-----------	-----------------------	---------------------------	--------	--	--