

Hisense

life reimagined

MODE D'EMPLOI

Avant d'utiliser cet appareil, veuillez lire attentivement ce manuel et le conserver pour toute référence ultérieure.

DH5S902BW
DH5S102BW

Français

Merci beaucoup d'avoir choisi nos produits.

- Veuillez installer et utiliser ce produit correctement.
- Les images du manuel sont des schémas de principe. L'aspect et le marquage dépendent des produits réels.
- Le produit peut faire l'objet de modifications techniques sans préavis afin d'en améliorer les performances générales.
- Ce sèche-linge est destiné uniquement à un usage domestique. Ne l'utilisez pas pour sécher des vêtements qui ne peuvent pas être lavés en machine.

Les symboles utilisés dans ce manuel sont les suivants :



Avertissement

Ce symbole est utilisé pour des questions liées à la sécurité et signale des risques de blessures corporelles.



Avertissement

Risque d'incendie/Matériaux inflammables



Lisez les instructions.

TABLE DES MATIÈRES

| | |
|--|--|
| 4 CONSIGNES DE SÉCURITÉ 14 DESCRIPTION DU SÈCHE-LINGE 15 Informations techniques 16 Unité de commande | INTRODUCTION |
| 17 INSTALLATION ET BRANCHEMENT 17 Sélection de la pièce 21 Réglage des pieds du sèche-linge 22 Changement du sens d'ouverture du hublot 24 Vidange du condensat 25 Branchement au réseau électrique 26 Déplacement et transport après l'installation 27 AVANT D'UTILISER LE SÈCHE-LINGE POUR LA PREMIÈRE FOIS | PRÉPARATION DU SÈCHE- LINGE AVANT LA PREMIÈRE UTILISATION |
| 28 PROCESSUS DE SÉCHAGE, ÉTAPE PAR ÉTAPE (1 À 4) 28 Étape 1 : Tenez compte des étiquettes sur le linge 29 Étape 2 : Préparation du processus de séchage du linge 33 Étape 3 : Sélection du programme de séchage 36 Étape 4 : Sélection de paramètres et de fonctions supplémentaires 41 TABLEAU DES FONCTIONS 42 ENTRETIEN ET NETTOYAGE 43 Nettoyage du filtre à peluches du hublot 44 Nettoyage du filtre de la pompe à chaleur 45 Nettoyage de l'échangeur de chaleur 46 Vidange du réservoir de condensat 47 Nettoyage du sèche-linge | PROCESSUS DE SÉCHAGE, ÉTAPE PAR ÉTAPE NETTOYAGE ET ENTRETIEN DU SÈCHE-LINGE |
| 48 RÉOLUTION DES PROBLÈMES 48 Que faire... ? 52 Réparation 56 CONSEILS POUR UN SÉCHAGE ET UNE UTILISATION ÉCONOMIQUE DE VOTRE SÈCHE-LINGE 57 ÉLIMINATION 58 CONNEXION Wi-Fi | RÉSOLUTION DES PROBLÈMES DIVERS |

CONSIGNES DE SÉCURITÉ

- ◇ Lisez attentivement le mode d'emploi avant d'utiliser le sèche-linge.
- ◇ N'utilisez pas le sèche-linge sans avoir d'abord lu et compris ce mode d'emploi.
- ◇ Ce mode d'emploi du sèche-linge est fourni avec différents types ou modèles de sèche-linge. Il peut donc inclure des descriptions de réglages ou d'équipements qui ne sont pas disponibles sur votre sèche-linge.
- ◇ Le non-respect du mode d'emploi ou l'utilisation inappropriée du sèche-linge peut entraîner des dommages au linge ou au sèche-linge, ou des blessures à l'utilisateur. Gardez le mode d'emploi à portée de main, près du sèche-linge.
- ◇ Votre sèche-linge est destiné uniquement à un usage domestique. Si le sèche-linge est utilisé à des fins professionnelles, à des fins lucratives ou à des fins dépassant l'usage normal dans un ménage, ou si le sèche-linge est utilisé par une personne qui n'est pas un consommateur, la période de garantie sera égale à la période de garantie la plus courte requise par la législation pertinente.
- ◇ Le sèche-linge est fabriqué conformément à toutes les normes de sécurité en vigueur.



AVERTISSEMENT :

Pour réduire les risques d'explosion, d'incendie, de décès, d'électrocution, de blessure ou d'ébouillantage des personnes lors de l'utilisation de ce produit, suivez les précautions de base, y compris les suivantes.

INSTALLATION

- Suivez les instructions pour l'installation et le branchement correct du sèche-linge Hisense au réseau électrique.
- Pour les sèche-linge dotés d'ouvertures de ventilation dans la base, ces ouvertures ne doivent pas être obstruées par un tapis.
- Le sèche-linge ne doit pas être installé derrière une porte verrouillable, une porte coulissante ou une porte dont la charnière se trouve du côté opposé à celui du sèche-linge si cela empêche l'ouverture complète du hublot du sèche-linge.
- Toutes les réparations ou tâches d'entretien du sèche-linge ne doivent être effectuées que par des experts. Une réparation non professionnelle peut entraîner un accident ou un dysfonctionnement majeur.
- Pour éviter tout danger, si le cordon d'alimentation est endommagé, il ne doit être remplacé que par le fabricant, un technicien d'entretien ou une personne autorisée.
- Après l'installation, le sèche-linge doit rester immobile pendant deux heures avant d'être branché au réseau électrique.
- Au moins deux personnes sont nécessaires pour installer le sèche-linge au-dessus d'un lave-linge.
- Installez le sèche-linge dans une pièce avec une ventilation adéquate et une température comprise entre 10 °C et 25 °C.
- Utilisez toujours les conduits ou les tuyaux fournis avec le sèche-linge.
- Placez le sèche-linge sur une base solide (béton) plane et stable.
- Ne placez pas le sèche-linge derrière une porte verrouillable ou coulissante, ou une porte dont la charnière se trouve du côté opposé à la charnière du hublot du sèche-linge. Installez le sèche-linge de manière à ce que le hublot puisse toujours être ouvert librement.

- Ne bloquez jamais la sortie d'air (ouverture d'évacuation).
- Ne placez pas le sèche-linge sur un tapis à fibres longues, car cela pourrait empêcher la circulation de l'air.
- L'air dans l'environnement du sèche-linge ne doit pas contenir de particules de poussière.
- Le sèche-linge ne doit pas être en contact avec un mur ou un meuble adjacent.
- Ne rangez ni n'utilisez ce sèche-linge à l'extérieur.
- Il faut prévoir une ventilation adéquate pour éviter le reflux de gaz dans la pièce à partir d'appareils brûlant d'autres combustibles, y compris les feux ouverts.

SÉCURITÉ ÉLECTRIQUE

- Si le cordon d'alimentation est endommagé, il doit être remplacé par le fabricant, son service après-vente ou des personnes de qualification similaire afin d'éviter tout risque.
- Ne branchez pas le sèche-linge au réseau électrique au moyen d'une rallonge.
- Ne branchez pas le sèche-linge sur une prise électrique destinée à un rasoir électrique ou à un sèche-cheveux.
- Le sèche-linge est protégé par un système d'arrêt automatique en cas de surchauffe. Ce système éteindra le sèche-linge si la température est trop élevée.
- Si le filtre à peluches est obstrué, il est possible que le système d'arrêt automatique en cas de surchauffe s'active. Nettoyez le filtre, attendez que le sèche-linge refroidisse et essayez à nouveau de le faire fonctionner. Si le sèche-linge ne démarre toujours pas, appelez un technicien d'entretien.

- N'utilisez pas de multiprises, de rallonge de câble d'alimentation ou d'adaptateur double avec cet appareil.
- Cet appareil doit être mis à la terre à travers le cordon d'alimentation. En cas de dysfonctionnement ou de panne, la mise à la terre réduit le risque d'électrocution en fournissant un chemin de moindre résistance au courant électrique.
- Un branchement inadéquat du conducteur de mise à la terre de l'équipement peut entraîner un risque d'électrocution. En cas de doute sur la mise à la terre de l'appareil, consultez un électricien qualifié ou le personnel technique.
- Cet appareil est équipé d'un cordon d'alimentation comportant une broche de mise à la terre et une fiche de mise à la terre. La fiche doit être branchée dans une prise de courant appropriée, installée et mise à la terre conformément à tous les codes et ordonnances locaux.
- Ne débranchez jamais l'appareil en tirant sur le câble d'alimentation. Saisissez toujours fermement la fiche et retirez-la directement de la prise de courant.
- Ne pulvérisez pas d'eau à l'intérieur ou à l'extérieur de l'appareil pour le nettoyer.



AVERTISSEMENT :

- L'appareil ne doit pas être alimenté par un dispositif de commutation externe, tel qu'une minuterie, ou branché à un circuit qui est régulièrement mis en marche et arrêté par un service public.
- Il existe un risque d'électrocution, car le sèche-linge fonctionne à l'électricité.
- Vérifiez que le sèche-linge ne présente pas de dommages visibles.
- Vous ne devez pas faire fonctionner le sèche-linge s'il est endommagé.
- Avant de brancher le sèche-linge au réseau électrique, vérifiez que la tension électrique indiquée sur la plaque signalétique correspond à celle de votre prise de courant.
- N'utilisez que des interrupteurs différentiels portant le symbole suivant.

- Veillez à ce que le câble d'alimentation ne soit pas plié ou coincé, et qu'il n'entre pas en contact avec des sources de chaleur ou des bords tranchants.

SÉCURITÉ DES ENFANTS

- Cet appareil n'est pas destiné à être utilisé par des personnes (y compris les enfants) dont les capacités physiques, sensorielles ou mentales sont réduites, ou qui manquent d'expérience et de connaissances, à moins qu'elles n'aient bénéficié d'une surveillance ou d'instructions concernant l'utilisation de l'appareil de la part d'une personne responsable de leur sécurité.
- Les enfants doivent être surveillés pour s'assurer qu'ils ne jouent pas avec l'appareil.
- Cet appareil peut être utilisé par des enfants âgés de 8 ans et plus et personnes ayant des capacités physiques, sensorielles ou mentales réduites ou manquant l'expérience et les connaissances s'ils ont bénéficié d'une surveillance ou d'instructions concernant l'utilisation de l'appareil en toute sécurité et s'ils comprennent les risques encourus. Les enfants ne doivent pas jouer avec l'appareil. L'entretien et le nettoyage pouvant être effectués par l'utilisateur ne doivent pas être effectués par des enfants sans surveillance.
- Les enfants de moins de 3 ans doivent être tenus à l'écart, sauf s'ils sont surveillés en permanence.
- Empêchez vos enfants et vos animaux de compagnie de pénétrer dans le tambour du sèche-linge.
- Avant de fermer le hublot du sèche-linge et de lancer le programme, assurez-vous qu'il n'y a rien d'autre que du linge dans le tambour (par exemple, si un enfant est monté dans le tambour du sèche-linge et a fermé le hublot de l'intérieur).
- Ne laissez pas le hublot du sèche-linge ouvert. Les enfants peuvent s'accrocher au hublot ou ramper à l'intérieur du sèche-linge, ce qui peut provoquer des dommages ou des blessures.

UTILISATION

- N'utilisez pas le sèche-linge si des produits chimiques industriels ont été utilisés pour le nettoyage.
- Nettoyez fréquemment le filtre à peluches.
- Ne séchez pas d'articles non lavés dans le sèche-linge.
- Les articles qui ont été souillés par des substances telles que l'huile de cuisson, l'acétone, l'alcool, l'essence, le kérosène, les détachants, la térébenthine, les cires et les décireurs doivent être lavés à l'eau chaude avec une quantité supplémentaire de détergent avant d'être séchés dans le sèche-linge.
- Ne séchez pas au sèche-linge des articles tels que le caoutchouc mousse (mousse de latex), les bonnets de douche, les textiles imperméables, les articles à dos en caoutchouc et les vêtements ou oreillers munis de coussinets en caoutchouc mousse.
- Utilisez les assouplissants ou les produits similaires conformément aux instructions de ceux-ci.
- Retirez le cas échéant les briquets et les allumettes des poches des vêtements.
- Les articles touchés par l'huile peuvent s'enflammer spontanément, surtout lorsqu'ils sont exposés à des sources de chaleur, comme dans un sèche-linge. Les articles se réchauffent, ce qui provoque une réaction d'oxydation dans l'huile. L'oxydation crée de la chaleur. Si la chaleur ne peut pas s'échapper, les articles peuvent devenir suffisamment chauds pour prendre feu. L'empilement ou le stockage d'articles contaminés par des hydrocarbures peut empêcher la chaleur de s'échapper et créer ainsi un risque d'incendie.
- S'il est inévitable que des textiles contenant des huiles végétales ou de cuisson ou ayant été contaminés par des produits de soins capillaires soient placés dans un sèche-linge, ils doivent d'abord être lavés à l'eau chaude avec un supplément de détergent – cela réduira, mais n'éliminera pas, le danger.
- En cas de défaut, n'utilisez que des pièces de rechange approuvées par les fabricants agréés.

- Si le tube de condensat est bloqué ou obstrué, le sèche-linge cesse de fonctionner.
- Avant de déplacer le sèche-linge ou de le ranger dans une pièce non chauffée pendant l'hiver, il faut vider le réservoir de condensat.
- Nettoyez les filtres du sèche-linge après chaque cycle de séchage. Si vous avez retiré les filtres, remettez-les en place avant le prochain cycle de séchage.
- N'utilisez pas de solvants ou de produits de nettoyage qui pourraient endommager le sèche-linge (respectez les recommandations et les avertissements des fabricants de produits de nettoyage).
- N'ajoutez jamais de produits chimiques ou de parfums dans le réservoir de condensat.
- Après le processus de séchage, débranchez le cordon d'alimentation du sèche-linge de la prise de courant.
- Le sèche-linge utilise un système de pompe à chaleur pour chauffer l'air.
- Le système se compose d'un compresseur et d'un échangeur de chaleur. Lorsque le sèche-linge est mis en marche, le fonctionnement du compresseur (le bruit du liquide qui coule) ou l'écoulement du fluide frigorigène peut être plus fort tant que le compresseur fonctionne. Ce n'est pas un signe de dysfonctionnement et cela n'affecte pas la durée de vie utile du sèche-linge. Avec le temps et l'utilisation du sèche-linge, ce bruit s'atténuera.
- Ne buvez ni ne préparez pas de nourriture avec l'eau condensée/eau distillée. Elle peut causer des problèmes de santé aux personnes et aux animaux de compagnie.
- Retirez les vêtements du sèche-linge dès que le séchage est terminé ou que l'appareil est éteint pendant le processus de séchage. Si vous laissez des vêtements qui ont été séchés dans le sèche-linge sans surveillance, vous risquez de provoquer un incendie. Les vêtements qui ne sont pas retirés du sèche-linge après le séchage peuvent provoquer un incendie. Retirez les vêtements immédiatement après le séchage, puis suspendez-les ou posez-les à plat pour qu'ils refroidissent.

- N'essayez jamais de faire fonctionner le sèche-linge s'il est endommagé, s'il fonctionne mal, s'il est partiellement démonté ou si des pièces sont manquantes ou cassées, y compris un cordon ou une fiche endommagés.
- N'essayez pas de séparer les panneaux ou de démonter le sèche-linge. N'appliquez aucun objet pointu sur le panneau de commande pour faire fonctionner le sèche-linge.
- Ne touchez jamais le sèche-linge lorsqu'il est en marche. Attendez que le tambour soit complètement arrêté.
- En cas d'inondation, débranchez la fiche et contactez le service après-vente.
- N'appuyez pas sur le hublot du sèche-linge lorsqu'il est ouvert.
- Ne touchez pas la fiche ou les commandes de l'appareil avec les mains mouillées.
- Ne pliez pas excessivement le câble d'alimentation et ne placez pas d'objet lourd dessus.
- Ne laissez pas de peluches s'accumuler autour du sèche-linge.
- Maintenez la zone située sous et autour du sèche-linge exempte de matériaux combustibles tels que fibres, papier, chiffons, produits chimiques, etc.
- Le sèche-linge étant lourd, vous risquez de vous blesser en essayant de le soulever. Ne soulevez pas le sèche-linge par vous-même.
- Vous risquez de vous couper les mains sur les bords tranchants du sèche-linge. Ne tenez pas le sèche-linge par les bords tranchants.
- Les parties saillantes du sèche-linge peuvent se casser lorsqu'il est soulevé ou poussé.
- Ne déplacez pas le sèche-linge en vous tenant aux parties saillantes.
- Vérifiez que le sèche-linge n'a pas été endommagé pendant le transport. Ne faites jamais fonctionner un sèche-linge s'il est endommagé.

- Toute eau résiduelle dans le sèche-linge peut geler et endommager le sèche-linge.
- N'installez pas le sèche-linge dans des pièces exposées au gel. Le sèche-linge contient du fluide frigorigène R290 qui, bien que respectueux de l'environnement, est inflammable. Ne pas s'en débarrasser correctement peut entraîner un incendie ou un empoisonnement. Éliminez l'appareil de manière appropriée et n'endommagez pas les tuyaux du circuit frigorifique.



AVERTISSEMENT :

N'arrêtez jamais un sèche-linge avant la fin du cycle de séchage, à moins que tous les articles ne soient rapidement retirés et étalés pour que la chaleur se dissipe.



AVERTISSEMENT :

Veillez à ce que les ouvertures de ventilation de l'enceinte du sèche-linge et de la structure intégrée ne soient pas obstruées.



AVERTISSEMENT :

N'endommagez pas le circuit frigorifique.

Capacité maximale

La capacité maximale de matière textile sèche à utiliser dans le sèche-linge est de :

| | |
|-----------|-----------|
| DH5S902BW | DH5S102BW |
| 9 kg | 10 kg |

DANGER DE SURFACE CHAUDE

- À des températures de séchage plus élevées, la vitre du hublot chauffe. Faites attention à ne pas vous brûler. Assurez-vous que les enfants ne jouent pas près de la vitre du hublot.
- L'arrière du sèche-linge peut devenir très chaud pendant le fonctionnement. Attendez que le sèche-linge refroidisse complètement avant de toucher son dos.
- Si vous ouvrez le hublot du sèche-linge pendant le processus de séchage, les vêtements peuvent être très chauds et il y a un risque de brûlure.

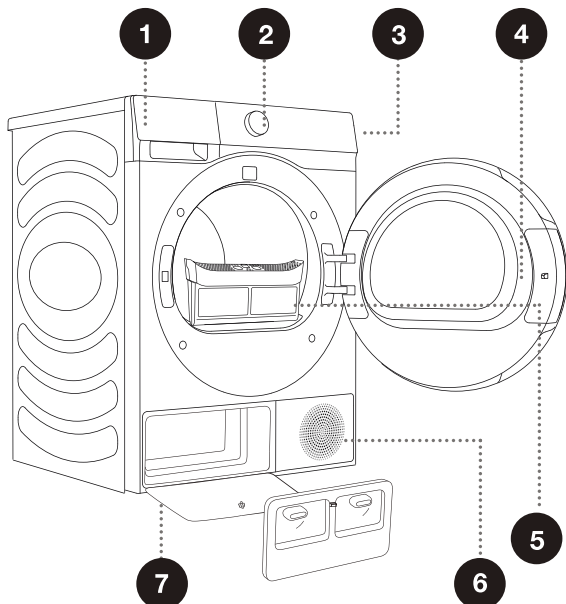
SERVICE

- En cas de branchement, d'utilisation ou d'entretien incorrect du sèche-linge par une personne non autorisée, l'utilisateur doit supporter le coût de tout dommage, car ces dommages ne sont pas couverts par la garantie.
- La garantie ne couvre pas les consommables, les petites différences de couleur, l'augmentation du bruit qui résulte de l'âge de l'appareil et qui n'affecte pas la fonctionnalité du sèche-linge, et les défauts esthétiques des composants qui n'affectent pas la fonctionnalité et la sécurité du sèche-linge.

DESCRIPTION DU SÈCHE-LINGE

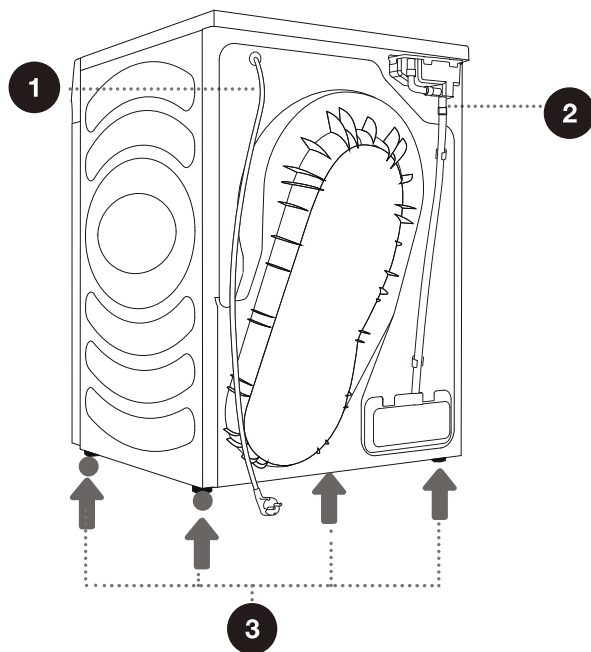
PARTIE AVANT

- 1 Réservoir de condensat
- 2 Bouton de sélection de programme
- 3 Unité de commande
- 4 Hublot
- 5 Filtre à peluches
- 6 Bouche d'aération
- 7 Pompe à chaleur



PARTIE ARRIÈRE

- 1 Cordon d'alimentation
- 2 Tuyau d'évacuation du condensat
- 3 Pieds réglables



INFORMATIONS TECHNIQUES

(SELON LE MODÈLE)

Une plaque signalétique contenant des informations de base sur le sèche-linge est fixée sur la paroi avant de l'ouverture du hublot du sèche-linge (voir le chapitre » DESCRIPTION DU SÈCHE-LINGE «).

| | |
|--|-----------------------------|
| Largeur | 595 mm |
| Hauteur | 845 mm |
| Profondeur du sèche-linge (a) | 640 mm |
| Profondeur avec hublot fermé | 670 mm |
| Profondeur avec hublot ouvert (b) | 1150 mm |
| Poids | 54/56 kg |
| Tension nominale | Voir la plaque signalétique |
| Puissance nominale | Voir la plaque signalétique |
| Quantité de fluide frigorigène | Voir la plaque signalétique |
| Type de fluide frigorigène | R290 |
| Charge maximale | Voir la plaque signalétique |
| | |

Plaque signalétique

Hisense Dryer
DH5S102BW
220-240V~ 50Hz
Dryer Capacity: 10kg
Input Power: 550W
Refrigerant: R290(125g)

IPX4

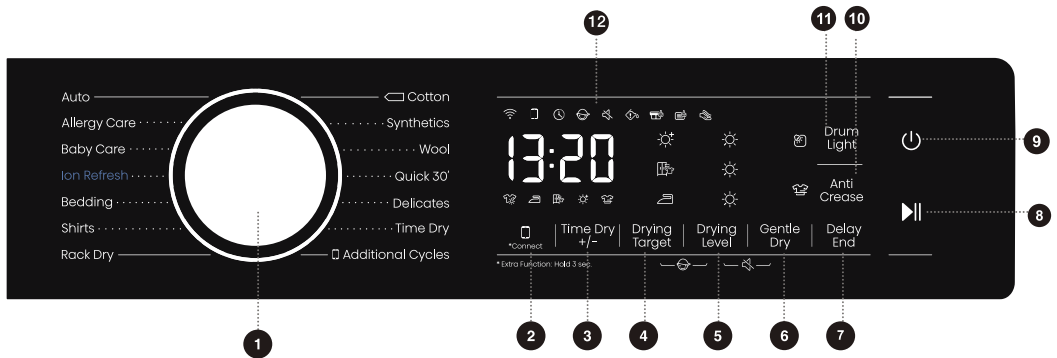


Hisense Dryer
220-240 V~ 50 Hz
Dryer Capacity: 9 kg
Input Power: 550 W
Refrigerant: R290(125g)

IPX4



UNITÉ DE COMMANDE



1 SÉLECTEUR DE CYCLE

Tournez la molette pour sélectionner un cycle.

2 *CONNECT (CONNEXION)

Bouton de commande du réseau du sèche-linge. Consultez le guide Wi-Fi à la dernière page pour savoir comment configurer le réseau.

5 DRYING LEVEL (NIVEAU DE SÉCHAGE)

Éclairage du symbole ☀ pour le degré de sécheresse.

8 DÉMARRAGE/PAUSE

Démarrez/mettez en pause ensemble du programme en cours de l'appareil.

11 DRUM LIGHT

Allumage et extinction de la lumière du tambour

4+5 CHILD LOCK

Appuyez sur ces deux boutons en même temps pour activer ou désactiver la fonction de sécurité enfants.

3 TIME DRY +/- (TEMPS DE SÉCHAGE +/-)

Augmentez et réduisez le temps de séchage du programme.

6 GENTLE DRY (SÉCHAGE DOUX)

Éclairage du symbole lorsque la fonction est sélectionnée.

9 MARCHÉ/ARRÊT

Appuyez pour allumer/éteindre le sèche-linge.

12 DISPLAY (AFFICHAGE)

Il est utilisé pour afficher le temps restant, le code d'erreur et d'autres informations du programme.

5+6 DÉSACTIVATION DU SON (DÉSACTIVATION DES SIGNAUX ACOUSTIQUES)

4 DRYING TARGET (RÉSULTAT DE SÉCHAGE)

Sélectionnez l'effet de séchage.

7 DELAY END (ARRÊT DIFFÉRÉ)

Cette fonction permet de retarder l'heure de fin du programme.

10 ANTI CREASE (ANTI-FROISSAGE)

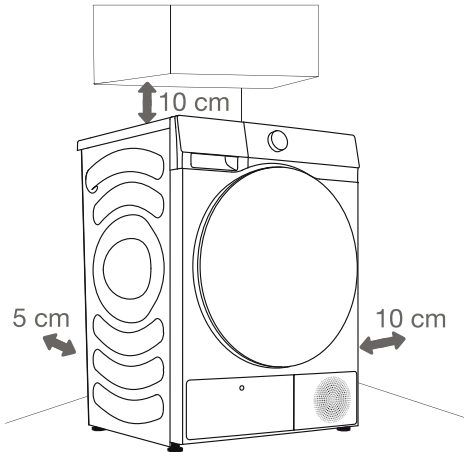
Éclairage du symbole et temps anti-froissage.

Pour une fonction supplémentaire : Appuyez et maintenez pendant 3 secondes.

INSTALLATION ET BRANCHEMENT

☞ Retirez tout l'emballage. Lorsque vous retirez l'emballage, veillez à ne pas endommager le sèche-linge avec un objet pointu.

SÉLECTION DE LA PIÈCE



☞ Le sèche-linge ne doit pas être en contact avec un mur ou un meuble adjacent. Pour un fonctionnement optimal du sèche-linge, il est recommandé de respecter la distance par rapport aux murs, comme indiqué sur la figure. En cas de non-respect de l'espace minimum requis, le sèche-linge risque de surchauffer.

☞ Les bouches d'aération situées sur la paroi arrière et l'orifice d'évacuation de l'air situé à l'avant du sèche-linge ne doivent jamais être obstrués.

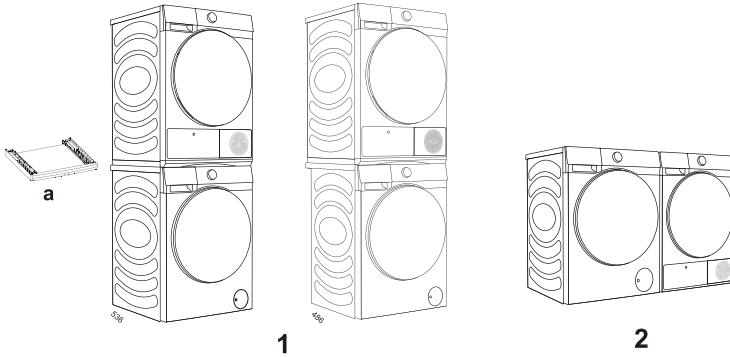
La pièce dans laquelle vous installerez le sèche-linge doit être suffisamment aérée, avec une température comprise entre 10 °C et 25 °C. Le fonctionnement du sèche-linge à une température ambiante plus basse peut entraîner une accumulation de condensat à son intérieur. Ne placez pas le sèche-linge dans un endroit où il y a un risque de gel. L'eau gelée dans le réservoir de condensat et la pompe peut endommager le sèche-linge.

Le sèche-linge dégage de la chaleur. Par conséquent, ne le placez pas dans une pièce très petite, car le processus de séchage peut prendre plus de temps en raison de la quantité limitée d'air disponible.

L'éclairage de la pièce doit être suffisant pour permettre la lecture des informations sur l'unité d'affichage du panneau de commande.

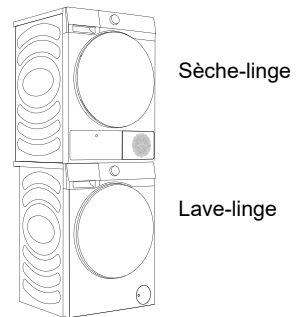
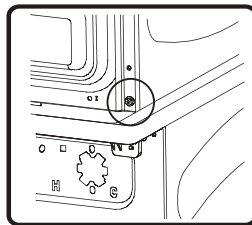
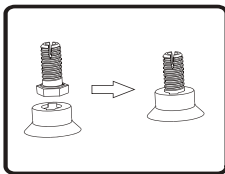
EMPLACEMENT DU SÈCHE-LINGE

Si vous avez un sèche-linge Hisense, vous pouvez le placer sur le dessus du lave-linge Hisense dont la plaque latérale mesure 486 mm ou 536 mm (figure 1). Dans ce cas, il faut utiliser le kit d'empilage. Vous pouvez également placer le sèche-linge à côté du lave-linge (figure 2). Vous pouvez contacter le service après-vente pour l'achat de l'accessoire (figure a) et l'installer conformément au manuel d'utilisation.

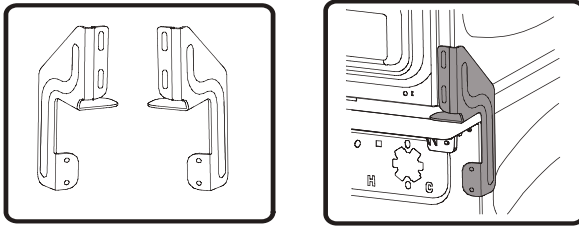


Vous pouvez également utiliser le kit d'empilage pour empiler un lave-linge Hisense dont la plaque latérale mesure 486 mm. Vous trouverez ci-dessous les étapes d'installation.

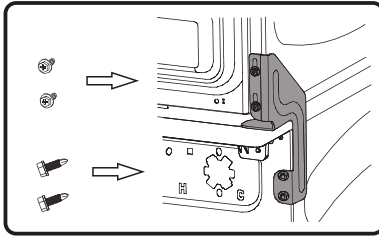
- (1) Dévissez les quatre pieds réglables du sèche-linge, placez-les respectivement dans les embouts prévus à cet effet, puis réinstallez-les sur le sèche-linge.
- (2) Soulevez le sèche-linge sur le lave-linge et placez-le en alignement avec le lave-linge. Ne placez pas le lave-linge sur le sèche-linge ni ne laissez le sèche-linge dépasser le bord du lave-linge.



- (3) Retirez une vis reliant la plaque de recouvrement arrière inférieure et la plaque latérale du sèche-linge de chaque côté.
- (4) Alignez les trous du kit d'empilage sur ceux du couvercle arrière.



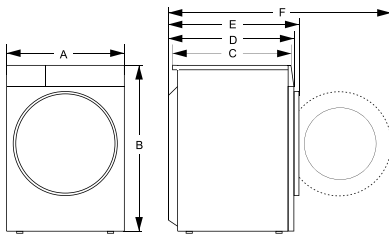
- (5) Vissez la vis retirée et la même vis dans la boîte à accessoires pour fixer la partie avant du kit d'empilage sur un côté.
- (6) Utilisez les 2 vis spéciales de la boîte à accessoires pour assembler le couvercle arrière du lave-linge et le kit d'empilage.



- (7) Fixez le kit d'empilage de l'autre côté de la même manière.

Au moins deux personnes sont nécessaires pour installer le sèche-linge au-dessus d'un lave-linge.

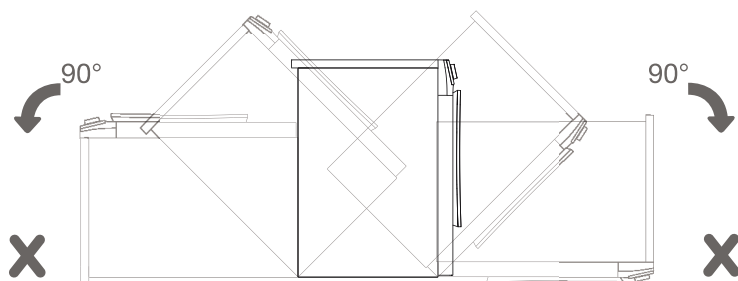
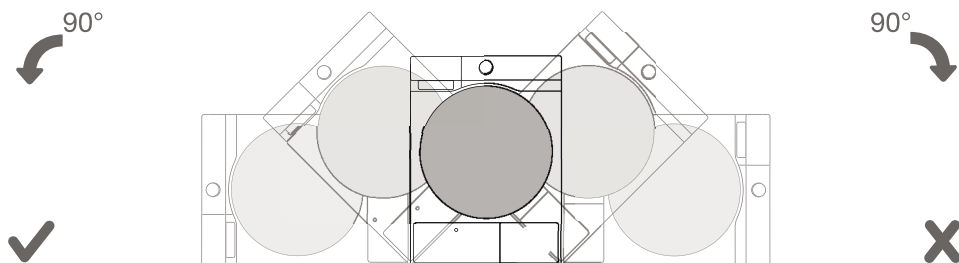
Dimensions (mm)



| Index | Dimensions (mm) |
|-------|-----------------|
| A | 595 |
| B | 845 |
| C | 610 |
| D | 640 |
| E | 670 |
| F | 1150 |

⚠ Ne placez pas le sèche-linge derrière une porte verrouillable ou coulissante, ou une porte dont la charnière se trouve du côté opposé à la charnière du hublot du sèche-linge. Installez le sèche-linge de manière à ce que le hublot puisse toujours être ouvert librement.

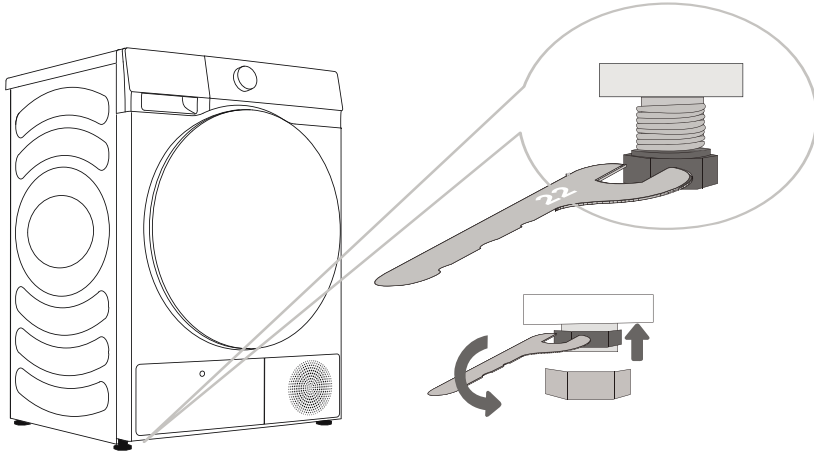
⚠ Ne placez pas le sèche-linge sur un tapis à fibres longues, car cela pourrait empêcher la circulation de l'air.



💡 Après l'installation, attendez 24 heures sans déplacer l'appareil avant de l'utiliser pour la première fois. Si le sèche-linge doit être couché sur l'un des côtés pendant le transport ou l'entretien, placez-le avec son côté gauche, vu de l'avant de l'appareil, vers le bas.

RÉGLAGE DES PIEDS DU SÈCHE-LINGE

Mettez le sèche-linge à niveau dans le sens longitudinal et transversal en faisant tourner les pieds réglables qui permettent un ajustement en hauteur de +/- 1 cm. Utilisez un niveau à bulle et une clé n° 22.



⚠ Le sol sur lequel est posé le sèche-linge doit avoir une base en béton. Il doit être propre et sec, sinon le sèche-linge risque de glisser. Nettoyez également les pieds réglables.

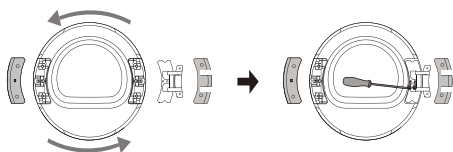
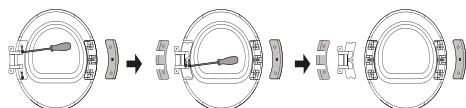
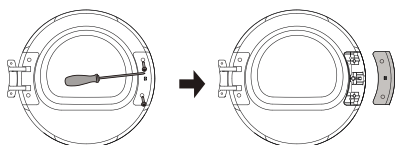
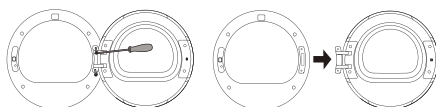
⚠ Le sèche-linge doit être de niveau et stable sur une base solide.

⚠ Une mise à niveau incorrecte du sèche-linge à l'aide des pieds réglables peut entraîner des vibrations, le glissement de l'appareil dans la pièce et un fonctionnement bruyant. Une mise à niveau incorrecte du sèche-linge n'est pas couverte par la garantie.

⚠ Parfois, des bruits inhabituels ou plus forts peuvent apparaître pendant le fonctionnement de l'appareil ; ceux-ci sont le plus souvent le résultat d'une mauvaise installation.

CHANGEMENT DU SENS D'OUVERTURE DU HUBLOT

Pour changer le sens d'ouverture du hublot, procédez comme suit.



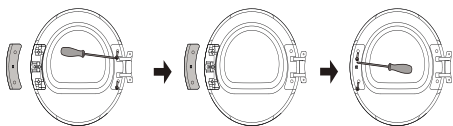
1 Ouvrez complètement le hublot (prenez l'exemple de l'inversion de l'ouverture gauche à l'ouverture droite).

2 Dévissez les deux vis de fixation de la charnière du hublot à l'aide d'un tournevis cruciforme (ou clé à douille de 8 mm) pour retirer tout le corps du hublot.

3 Dévissez les deux vis de la plaque de recouvrement du crochet du hublot à l'aide d'un tournevis cruciforme et retirez toute la plaque de recouvrement du crochet du hublot (y compris le crochet du hublot).

4 Dévissez les deux vis de la plaque de recouvrement de la charnière, tirez-la horizontalement avec un peu de force, puis retirez les deux vis (vis à tête cylindrique en acier inoxydable) sur la plaque de fer de renfort. Ensuite, appuyez sur le corps du hublot d'une main, saisissez la charnière de l'autre main, soulevez-la petit à petit et retirez lentement la charnière de la goupille de positionnement. Si nécessaire, utilisez un tournevis à tête plate pour faire levier.

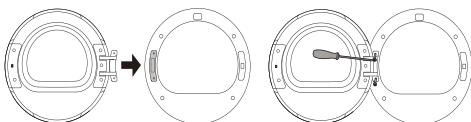
5 Faites pivoter l'ensemble de la charnière de 180° vers l'autre côté, installez l'ensemble de la charnière sur le goujon et appuyez fermement dessus, puis serrez les deux vis au milieu.



-
- 6** Faites pivoter la plaque de recouvrement de la charnière et la plaque de recouvrement du crochet du hublot de 180° respectivement et installez-les aux positions correspondantes de l'autre côté du cadre intérieur, puis serrez les vis.




-
- 7** Retirez la vis du dispositif de verrouillage du hublot de l'ensemble avant, tirez le dispositif de verrouillage du hublot verticalement à la main, descendez-le et faites-le pivoter de 180° vers l'autre côté. Ensuite, installez-le dans le trou de l'ensemble avant, tirez-le vers le bas pour le serrer et serrez les vis. L'inversion du verrouillage du hublot est maintenant terminée.



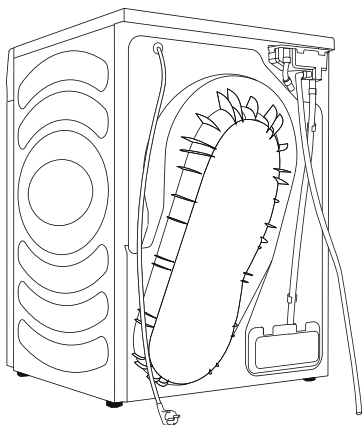
-
- 8** Enfin, installez la charnière du hublot sur l'ensemble avant, serrez les deux vis et fermez le hublot. L'inversion du hublot (de l'ouverture gauche à l'ouverture droite) est maintenant terminée.

VIDANGE DU CONDENSAT

L'humidité du linge est extraite dans le condenseur et accumulée dans le réservoir de condensat.


Pendant le processus de séchage, un voyant lumineux (symbole  est allumé sur l'afficheur) avertit lorsque le réservoir de condensat est plein et doit être vidé.

Pour éviter de vider le réservoir de condensat, faites passer le tuyau d'évacuation du condensat situé au dos du sèche-linge directement dans une évacuation.



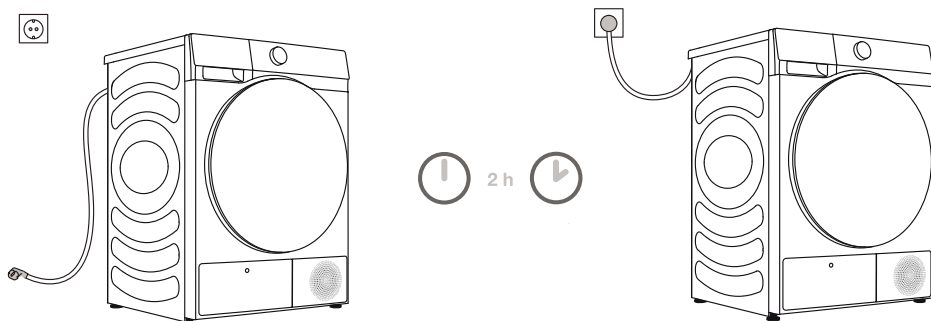
.....
1 Retirez le tuyau d'évacuation de la machine et accrochez-le à l'arrière.

.....
2 Fixez le tuyau dans l'accessoire à l'ouverture en plastique sur le tuyau d'évacuation.

 Si vous décidez de faire passer le tuyau d'évacuation du condensat dans une évacuation, assurez-vous que le tuyau est solidement fixé. Cela empêchera tout déversement d'eau qui pourrait entraîner des dommages inattendus.

 Utilisez toujours les tuyaux fournis avec le sèche-linge.

BRANCHEMENT AU RÉSEAU ÉLECTRIQUE



⚠ Après l'installation, le sèche-linge doit rester immobile pendant deux heures avant d'être branché au réseau électrique. Cela permet au sèche-linge de se stabiliser.

Branchez le sèche-linge sur une prise de courant avec mise à la terre. Après l'installation, la prise murale doit être librement accessible. La prise doit être équipée d'un contact de terre (conformément à la réglementation en vigueur).

Les informations concernant votre sèche-linge se trouvent sur la plaque signalétique (voir le chapitre « DESCRIPTION DU SÈCHE-LINGE/Informations techniques »).

⚠ Nous recommandons d'utiliser une protection contre les surtensions pour protéger l'appareil en cas de coup de foudre.

⚠ Ne branchez pas le sèche-linge au réseau électrique au moyen d'une rallonge.

⚡ Ne branchez pas le sèche-linge sur une prise électrique destinée à un rasoir électrique ou à un sèche-cheveux.

⚡ Toute réparation et tout entretien relatifs à la sécurité ou aux performances doivent être effectués par des experts qualifiés.

⚡ Un cordon d'alimentation endommagé ne peut être remplacé que par une personne autorisée par le fabricant.

DÉPLACEMENT ET TRANSPORT APRÈS L'INSTALLATION

Après chaque cycle de séchage, une petite quantité d'eau condensée restera dans le sèche-linge. Mettez le sèche-linge en marche et choisissez l'un des programmes, puis laissez l'appareil fonctionner pendant environ une demi-minute. Cela permettra de pomper l'eau restante et d'éviter d'endommager le sèche-linge pendant le transport. Si le sèche-linge ne peut pas être transporté en position verticale, inclinez-le vers la gauche.

⚠ Après le transport, le sèche-linge doit être laissé à l'arrêt pendant au moins deux heures avant d'être branché au réseau électrique. L'appareil doit être installé et branché par un technicien qualifié.

⚠ Si l'appareil n'a pas été transporté conformément aux instructions, le sèche-linge doit être laissé à l'arrêt au moins 24 heures avant de le rebrancher au réseau électrique.

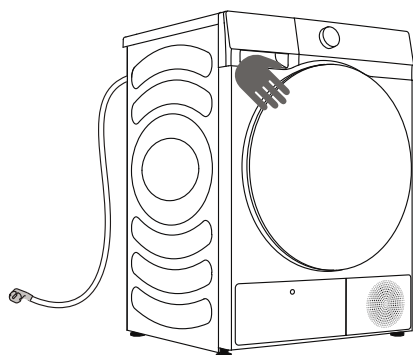
Le non-respect de cette consigne peut entraîner une défaillance de la pompe à chaleur qui ne sera pas couverte par la garantie. Veillez à ne pas endommager le système de refroidissement (voir le chapitre » INSTALLATION ET BRANCHEMENT/Emplacement du sèche-linge«).

⚠ Lisez attentivement les instructions d'utilisation avant de brancher le sèche-linge. La réparation ou toute réclamation au titre de la garantie résultant d'un branchement ou d'une utilisation incorrecte du sèche-linge ne sera pas couverte par la garantie.

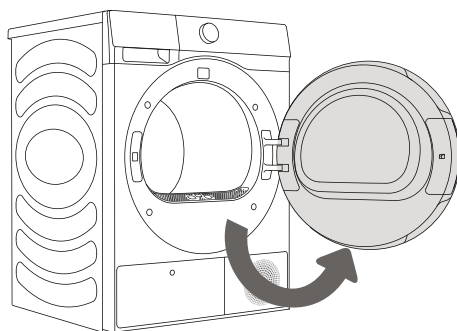
AVANT D'UTILISER LE SÈCHE-LINGE POUR LA PREMIÈRE FOIS

Assurez-vous que le sèche-linge est débranché du réseau électrique ; ensuite, ouvrez le hublot en tirant vers vous le côté gauche du hublot (figures 1 et 2).

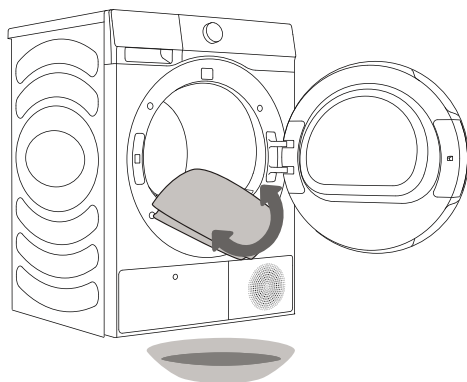
Nettoyez le tambour du sèche-linge à l'aide d'un chiffon doux en coton humide et d'eau (figure 3).



1



2


























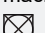


3

⚠ N'utilisez pas de solvants ou de produits de nettoyage qui pourraient endommager le sèche-linge (respectez les recommandations et les avertissements des fabricants de produits de nettoyage).

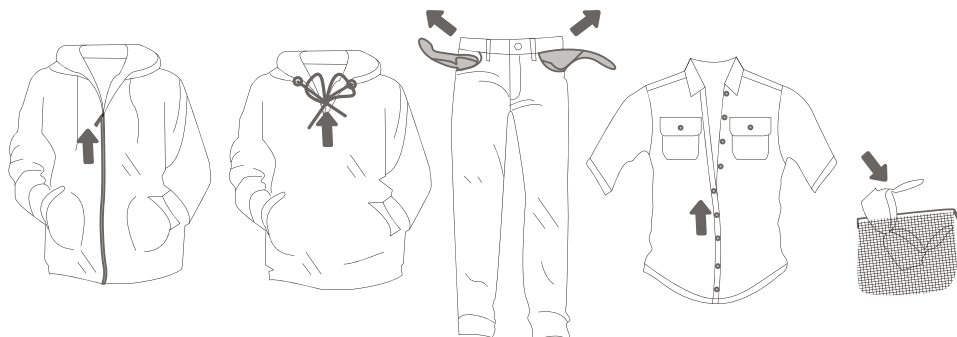
PROCESSUS DE SÉCHAGE, ÉTAPE PAR ÉTAPE (1 À 4)

ÉTAPE 1 : TENEZ COMPTE DES ÉTIQUETTES SUR LE LINGE

| | | | | | | |
|---------------------------------------|--|--|---|--|--|---|
| Lavage normal ; Linge sensible | Température de lavage max. 95 °C   | Température de lavage max. 60 °C   | Température de lavage max. 40 °C   | Température de lavage max. 30 °C   | Lavage à la main uniquement  | Ne pas laver  |
| Blanchiment | Blanchiment à l'eau froide  | | | Blanchiment interdit  | | |
| Nettoyage à sec | Nettoyage à sec avec tous les produits  | Solvant pétrolier R11, R113  | Nettoyage à sec au kérosène, alcool pur et R113  | Nettoyage à sec interdit  | | |
| Repassage | Repassage à chaud, max. 200 °C  | Repassage à chaud, max. 150 °C  | Repassage à chaud, max. 110 °C  | Repassage interdit  | | |
| Séchage | Séchage à plat (placer sur une surface plane)  | Séchage par égouttement  Séchage sur corde  | Haute température  Basse température  | | Ne pas sécher en machine  | |

ÉTAPE 2 : PRÉPARATION DU PROCESSUS DE SÉCHAGE DU LINGE

1. Triez le linge par type et épaisseur du textile (voir TABLEAU DES PROGRAMMES).
2. Fermez les boutons et les fermetures éclair, nouez les rubans et retournez les poches.
3. Placez les vêtements très sensibles dans un sac à linge spécial.
(Le sac à linge spécial est disponible en tant qu'accessoire en option.)



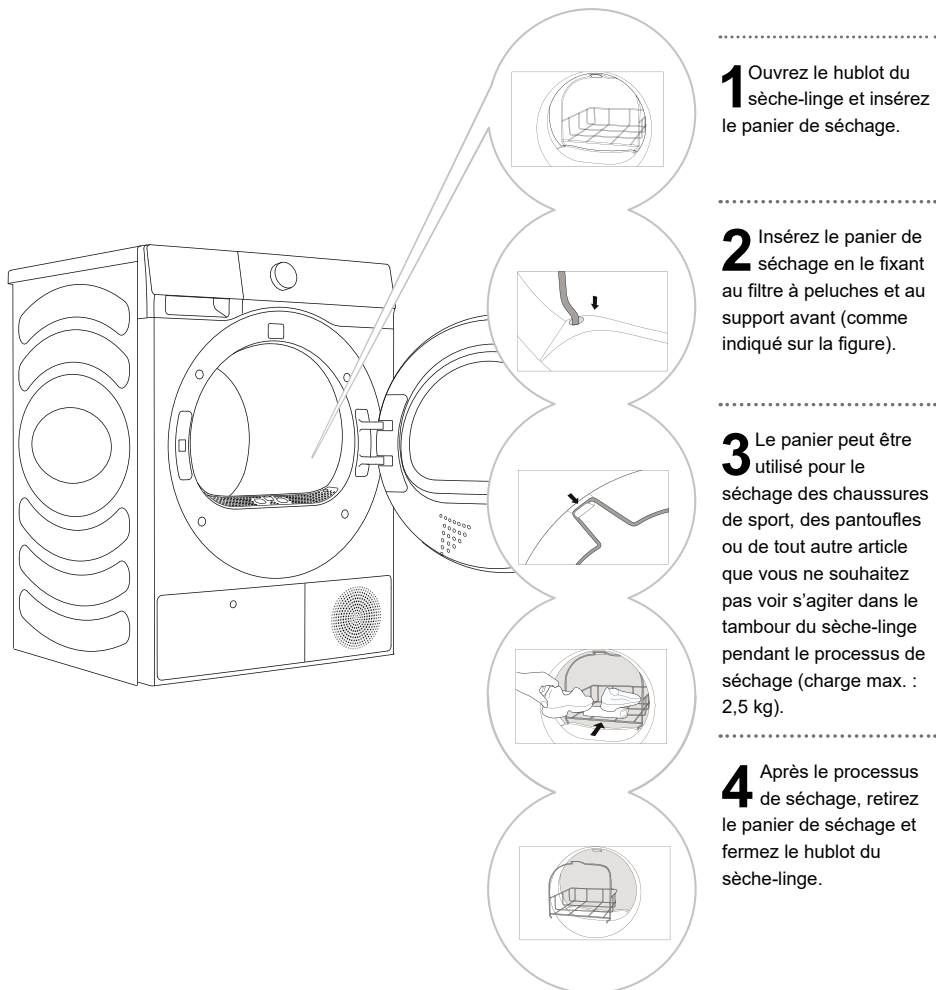
Il n'est pas recommandé de sécher le linge composé de textiles particulièrement délicats qui pourraient être déformés. Les types de linge suivants ne doivent pas être séchés dans le sèche-linge, car cela pourrait déformer vos vêtements :

- vêtements en cuir et autres produits en cuir ;
- vêtements cirés ou traités de toute autre manière ;
- vêtements comportant des pièces importantes en bois, en plastique ou en métal ;
- vêtements à paillettes ;
- vêtements avec des parties métalliques sujettes à la rouille.

SÉCHAGE DANS UN PANIER (SELON LE MODÈLE)

☞ Avant le premier cycle de séchage, retirez le panier et tous les emballages du tambour.

Le linge ne peut être séché dans le panier que si vous utilisez le programme de séchage temporisé. (Le panier est disponible à l'achat en tant qu'accessoire en option au centre de réparation.)



Ne nettoyez à sec que les chaussures de sport ou les pantoufles qui ont été essorées juste assez pour empêcher l'eau de s'en égoutter.

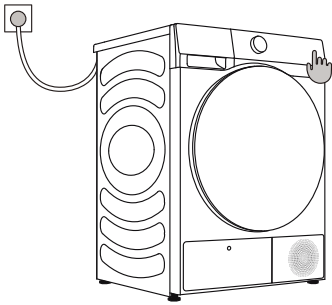
Lorsque le tambour tourne, le panier à linge reste immobile. Assurez-vous donc que les articles que vous séchez dans le panier ne sont pas en contact avec le tambour, car cela pourrait endommager l'article et le sèche-linge.

MISE EN MARCHÉ DU SÈCHE-LINGE

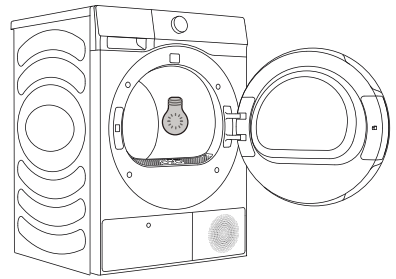
Branchez le sèche-linge au réseau électrique en branchant le cordon d'alimentation. Appuyez sur le bouton (1) **MARCHE/ARRÊT** pour allumer le sèche-linge (figure 1).

Sur certains modèles, le tambour du sèche-linge est également éclairé (figure 2). (La lampe du tambour du sèche-linge ne convient à aucune autre utilisation.)

⚠ La lampe du tambour du sèche-linge ne peut être remplacée que par le fabricant, un technicien d'entretien ou une personne autorisée.



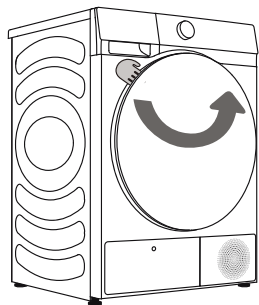
1



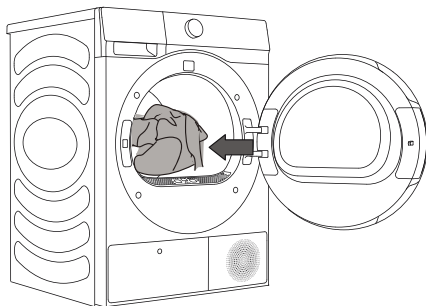
2

CHARGEMENT DU SÈCHE-LINGE

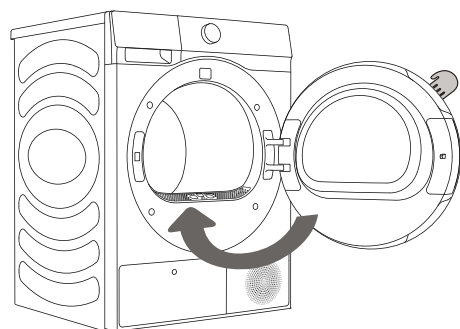
Ouvrez le hublot du sèche-linge en tirant le côté gauche du hublot vers vous (figure 1).
Insérez le linge dans le tambour (après vous être assuré que le tambour est vide) (figure 2).
Fermez le hublot du sèche-linge (figure 3).



1



2



3

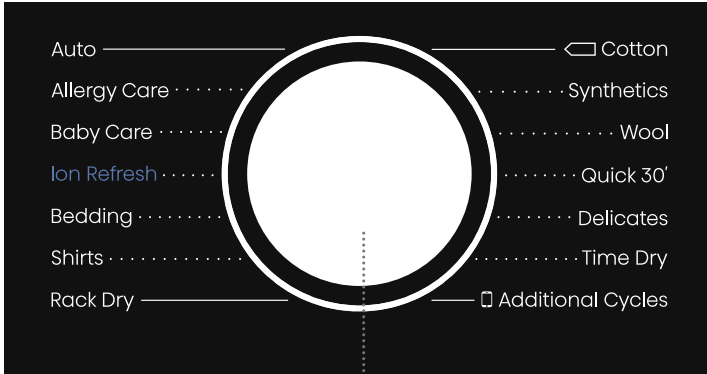
⚠ N'introduisez pas de linge dans le sèche-linge s'il n'a pas été essoré (cycle d'essorage minimum recommandé : 800 tr/min).

Ne surchargez pas le tambour ! Voir le TABLEAU DES PROGRAMMES et respecter votre charge nominale indiquée sur la plaque signalétique. Si le tambour du sèche-linge est surchargé, le linge sera plus froissé et peut-être inégalement séché.

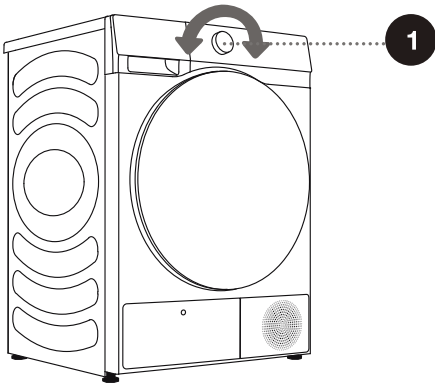
⚠ Lorsque vous séchez des articles de grande taille (litterie, serviettes, etc.), desserrez-les avant de les introduire dans le tambour du sèche-linge.

ÉTAPE 3 : SÉLECTION DU PROGRAMME DE SÉCHAGE

Choisissez le **programme** en tournant la molette de sélection des programmes (1) vers la gauche ou vers la droite (selon le type de linge et le degré de séchage souhaité). Voir le TABLEAU DES PROGRAMMES.



1



1

TABLEAU DES PROGRAMMES

Programmes de séchage par capteur

| Programmes | Type de vêtements | Capacité maximale (kg) | |
|---|--|------------------------|-----------|
| | | DH5S902BW | DH5S102BW |
| <input type="checkbox"/> Cotton (Coton) | Utilisez ce programme pour du linge en coton non sensible d'épaisseur à peu près équivalente. Après le séchage, il sera sec. | 9 | 10 |
| Synthetics (Synthétique) | Le programme est utilisé pour sécher le linge délicat en fibres synthétiques. | 4,5 | 5 |
| Delicates (Délicat) | Utilisez ce programme pour sécher du linge très délicat en fibres synthétiques. Il est possible que ce linge soit légèrement humide après le processus de séchage. Nous vous recommandons d'utiliser un sac à linge spécial. | 1 | 1 |
| Towels (Serviettes) | Utilisez ce programme pour sécher des articles non sensibles (serviettes, torchons, etc.). Après le séchage, les articles seront secs et prêts à être rangés dans l'armoire. | 4 | 4 |
| Bedding (Literie) | Utilisez le programme pour les articles plus volumineux. Une fois le programme terminé, ceux-ci seront secs. La rotation ajustée du tambour empêche le linge de s'emmêler. | 2,5 | 2,5 |
| Duvet (Couette) | Utilisez ce programme pour sécher les textiles rembourrés ou garnis de duvet (oreillers, couettes, vestes, etc.). Séchez les articles volumineux séparément et utilisez la fonction Séchage Extra ou le Programme temporisé si nécessaire. | 2 | 2 |
| Sportswear (Vêtements de sport) | Utilisez ce programme pour les vêtements à membrane, pour les vêtements de sport en matériaux mixtes et les textiles respirants. | 2 | 2 |
| Auto | Utilisez ce programme pour du linge en coton non sensible d'épaisseur à peu près équivalente. Après séchage, le linge sera sec ou légèrement humide. | 4,5 | 5 |
| Baby Care (Spécial bébé) | Utilisez ce programme pour sécher les vêtements de bébé. Les vêtements séchés avec ce programme sont généralement secs. | 2 | 2 |
| Allergy Care (Anti-allergie) | Pour éliminer les allergènes tels que les acariens. | 2 | 2 |
| Quick 30' (Rapide 30 mns) | Pour un séchage rapide des vêtements légers et fins. | 0,5 | 0,5 |
| Shirts (Chemises) | Utilisez ce programme pour sécher les chemises et les chemisiers. La rotation ajustée du tambour empêche le linge de se froisser. | 2 | 2 |
| Denim | Ce programme vous permet de sécher les jeans et les vêtements dont la couleur s'estompe. | 3 | 3 |

*Réglage du programme de test EN 61121.

*Ces programmes ont une fonction d'inversion spécialement pour les grosses charges.

Programmes de séchage manuels et spéciaux

| Programmes | Type de vêtements | Capacité maximale (kg) | |
|------------------------------------|--|------------------------|-----------|
| | | DH5S902BW | DH5S102BW |
| Ion Refresh | Dans ce programme, le chauffage est éteint. Le programme est adapté pour rafraîchir votre linge en ajoutant des ions. | / | |
| Wool (Laine) | Ce programme court est destiné à adoucir ou à gonfler les vêtements en laine et en soie, qui doivent être séchés soigneusement selon les instructions du fabricant. | 1 | |
| Rack Dry (Spéchage avec panier) | Lorsque vous utilisez ce programme, vous pouvez placer la charge à sécher (par exemple, de petits animaux en peluche, des chaussures de sport, etc. | / | |
| Time Dry (Temps de séchage) | Utilisez ce programme pour le linge non sensible qui est encore légèrement humide et qui doit être soigneusement séché. Dans le programme temporisé, l'humidité résiduelle n'est pas détectée automatiquement. Si le linge est encore humide à la fin du programme, recommencez le programme. S'il est trop sec et donc froissé et rugueux au toucher, le temps de séchage choisi était trop long. | / | |

Si votre linge n'est pas séché au niveau de séchage souhaité, utilisez des fonctions supplémentaires ou un programme plus adapté.

ÉTAPE 4 : SÉLECTION DE PARAMÈTRES ET DE FONCTIONS SUPPLÉMENTAIRES

La plupart des programmes comportent des paramètres de base, mais ces paramètres peuvent être modifiés.

Réglez les paramètres en appuyant sur le bouton de la fonction correspondante (avant d'appuyer sur le bouton (8) DÉMARRAGE/PAUSE).

☰ Activez/désactivez les fonctions en appuyant sur la fonction souhaitée (avant d'appuyer sur le bouton (8) DÉMARRAGE/PAUSE).

☰ Certains paramètres ne peuvent pas être sélectionnés avec certains programmes. Ces paramètres ne s'allument pas, et lorsque l'on appuie sur le bouton correspondant, un signal sonore est émis et le bouton clignote (voir le TABLEAU DES FONCTIONS).



2 CONNECT (CONNEXION)

Deux modes sont disponibles : « appuyer et maintenir » et « appuyer brièvement ». Appuyer brièvement : autorisez la commande à distance du lave-linge ; Appuyer et maintenir : connectez-vous au Wi-Fi du lave-linge ; le symbole « X » du panneau de commande clignote, puis effectuez l'opération de mise en réseau. Voir la description de la mise en réseau pour la méthode de mise en réseau spécifique.

3 TIME DRY +/- (TEMPS DE SÉCHAGE +/-)

Avant le démarrage du programme, cette fonction permet d'ajouter ou de réduire le temps de séchage du programme. Appuyez longuement pour faire défiler les positions de robinet réglées. La position du robinet varie selon les programmes.

4 DRYING TARGET (RÉSULTAT DE SÉCHAGE)

Sélectionnez l'effet de séchage. L'option par défaut est [☀]. Appuyez sur le bouton de niveau de séchage pour sélectionner.

[☀] signifie que les vêtements peuvent être rangés après le séchage.

[☀+] signifie que les vêtements peuvent être portés immédiatement après le séchage.

[☀] signifie que les vêtements ont une petite quantité d'eau et peuvent être repassés.



5 DRYING LEVEL (NIVEAU DE SÉCHAGE)

Le niveau de séchage est divisé en 3 niveaux, et l'écran affiche de 1 à 3 soleils qui représentent le niveau de séchage des vêtements en fonction de leur nombre et des matériaux des vêtements.

6 GENTLE DRY (SÉCHAGE DOUX)

Chemises, Synthétiques et Délicats : ces trois programmes permettent de choisir cette fonction avant le démarrage, et le sèche-linge fonctionnera à une température relativement basse, permettant un séchage en douceur.

7 DELAY END (ARRÊT DIFFÉRÉ)

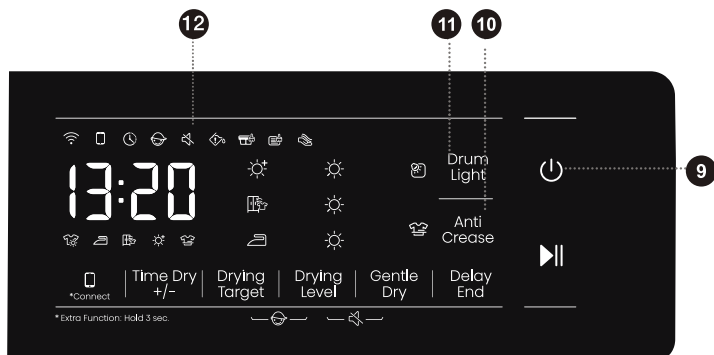
Cette fonction permet de retarder l'heure de fin du programme.

- Sélectionnez les programmes et fonctions et programmez le démarrage. Appuyez sur le bouton de programmation pour ajouter ou réduire l'heure de démarrage. Le temps change d'une heure à chaque pression, et le temps maximum optionnel est de 24 heures.
- L'heure programmée est l'heure de fin du programme, y compris la durée du programme entier, donc l'heure programmée doit être plus longue que la durée du programme.
- Pendant le processus de programmation, l'icône de programmation est allumée. Une fois le processus de programmation terminé, le texte de programmation disparaît.
- Avant le démarrage du programme, la programmation sélectionnée peut être annulée en sélectionnant d'autres programmes ou en appuyant sur les boutons de fonction.
- Après le démarrage du programme, si vous voulez annuler la programmation, arrêtez et redémarrez le sèche-linge.

8 DÉMARRAGE/PAUSE ▶▶

Appuyez sur le bouton « Démarrer/Pause » pour démarrer ou mettre en pause le programme.

- Lorsque le programme est interrompu, les fonctions réglées ne peuvent pas être modifiées. Si le programme ou la fonction doit être modifié pendant le fonctionnement, ou si l'appareil est hors tension pendant le fonctionnement et qu'il doit être remis sous tension, appuyez sur le bouton MARCHÉ/ARRÊT pour éteindre la machine, appuyez à nouveau pour la remettre en marche, sélectionnez le programme et la fonction nécessaires, puis démarrez-la.



9 POWER (MARCHÉ/ARRÊT) ⏻

- 1) Faites passer le sèche-linge de l'état d'arrêt à l'état de veille et vice-versa. En état d'arrêt, tous les affichages et les sorties sont éteints. Le temps de réponse à l'arrêt est de 2 secondes.
- 2) En état d'arrêt, appuyez sur le bouton marche/arrêt ; un signal sonore se fait entendre pour indiquer le passage à l'état de veille. Les indications de l'afficheur s'allument tour à tour dès la mise sous tension.
- 3) Si aucun bouton n'est actionné pendant 10 minutes en mode veille, l'appareil s'éteint automatiquement.
- 4) En pause, le numéro et les deux points affichés clignotent à intervalle de 0,5 seconde. Pendant le fonctionnement, seuls les deux points clignotent.
- 5) Lorsque l'appareil est éteint, l'écran s'éteint. Le WiFi et le circuit de communication restent allumés.

10 ANTI CREASE (ANTI-FROISSAGE) 👕

- Si les vêtements ne peuvent pas être retirés à temps après le séchage, sélectionnez le programme anti-froissage. Le tambour intérieur tournera alors par intermittence pour éviter que le linge ne se froisse.
- Appuyez sur n'importe quel bouton ou ouvrez le hublot pour quitter le mode anti-froissage. S'il n'y a pas d'opération, le cycle le plus long se termine automatiquement après 12 heures par défaut.






11 DRUM LIGHT (LUMIÈRE)

- 1) Après le déverrouillage du hublot à la fin du programme, la lumière du tambour s'allume automatiquement. S'il n'y a pas d'arrêt, la lumière du tambour s'éteint après 60 secondes.
- 2) Pendant la pause, la lumière du tambour est automatiquement allumée, et elle s'éteint automatiquement après 60 secondes.
- 3) Lorsque l'utilisateur ouvre le hublot ou en état de fonctionnement (après que la fonction FIN ne peut plus être déclenchée), appuyez sur le bouton d'éclairage du tambour. La lumière s'allume automatiquement pendant 60 secondes et s'éteint ensuite.
- 4) Lorsque la lumière du tambour est allumée, appuyez sur le bouton d'éclairage du tambour pour l'éteindre.

12 DISPLAY (AFFICHAGE)

- Il est utilisé pour afficher le temps restant, l'heure programmée, le code d'erreur et d'autres informations sur le programme.
- Le temps affiché par le programme peut être différent du temps de fonctionnement réel. Le temps de séchage réel sera automatiquement ajusté en fonction du type de vêtements, de la charge de vêtements, de la teneur en eau après essorage et de la température ambiante.
- Lorsque le programme se termine, « Fin » s'affiche.

Description des icônes

| | |
|---|--|
|  | Icône de programmation. L'icône allumée indique que la fonction de programmation est activée. |
|  | Icône anti-froissage. L'icône allumée indique que la fonction anti-froissage est activée. |
|  | Icône de nettoyage des peluches et des débris. L'icône clignotante indique que les peluches et les débris doivent être nettoyés. |
|  | Icône de nettoyage de la boîte à eau. L'icône clignotante indique que la boîte à eau doit être vidée. |
|  | Nettoyez les ailettes de l'évaporateur. L'icône allumée indique que le sèche-linge a été utilisé jusqu'à vingt fois ; les ailettes de l'évaporateur doivent donc être nettoyées. |

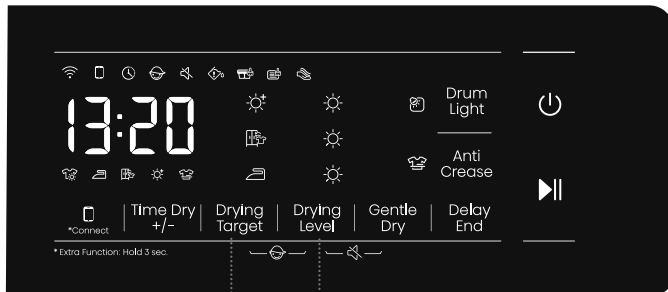


4 + 5

CHILD LOCK (SÉCURITÉ ENFANTS)

C'est un dispositif de sécurité. Pour l'activer, appuyez simultanément sur les positions (4) Cible de séchage et (5) Niveau de séchage et maintenez-les enfoncées pendant au moins 2 secondes. L'icône de sécurité enfants allumée indique que la sécurité enfants est activée. Répétez la même opération pour désactiver la sécurité enfants.

- Lorsque la sécurité enfants est activée, tous les boutons de fonction sont protégés.
- Appuyez sur le bouton marche/arrêt pendant 3 secondes pour éteindre l'appareil et désactiver la sécurité enfants. Une fois le programme terminé, la sécurité enfants se désactivera automatiquement.



5 + 6

DÉSACTIVATION DU SON (DES SIGNAUX ACOUSTIQUES)

Lorsque la machine est en état de veille, de pause ou de fonctionnement, appuyez sur les boutons (5) Niveau de séchage + (6) Séchage naturel pendant 2 secondes. L'écran affiche l'icône de défaut de la fonction de désactivation du son. Tous les signaux sonores seront désactivés, sauf les alarmes. Lorsque la machine est en mode silencieux, appuyez sur les boutons (5) Niveau de séchage + (6) Séchage naturel pendant 2 secondes jusqu'à ce que l'icône de défaut de la fonction de désactivation du son s'éteigne. Tous les signaux sonores seront désactivés.



TABLEAU DES FONCTIONS

| | Programmes | DRYING TARGET (CIBLE DE SÉCHAGE) | ANTI-CREASE (ANTI-FROISSAGE) | NATURAL DRY (SÉCHAGE NATUREL) | DRUM LIGHT (LUMIÈRE) | DELAY END (ARRÊT DIFFÉRÉ) | SETTING DRYING LEVEL (REGLAGE DU NIVEAU DE SÉCHAGE) | DEFAULT DRYING LEVEL (NIVEAU DE SÉCHAGE PAR DÉFAUT) |
|------------------------------------|--|-------------------------------------|------------------------------|----------------------------------|-------------------------|------------------------------|--|--|
| SMART END (FIN INTELLIGENTE) | Auto | ○ | ○ | × | ○ | ○ | ○ | 1 |
| | Allergy Care (Anti-allergie) | ○ | ○ | × | ○ | ○ | ○ | 1 |
| | Bedding (Literie) | ○ | ○ | × | ○ | ○ | ○ | 1 |
| | Baby Care (Spécial bébé) | ○ | ○ | × | ○ | ○ | × | 3 |
| | Additional Cycles (Autres programmes) (Vêtements de sport) | ○ | ○ | × | ○ | ○ | ○ | 1 |
| | Shirts (Chemises) | ○ | ○ | ○ | ○ | ○ | ○ | 1 |
| | Cotton (Coton) | ○ | ○ | × | ○ | ○ | ○ | 1 |
| | Synthetics (Synthétique) | ○ | ○ | ○ | ○ | ○ | ○ | 1 |
| | Delicates (Délicat) | ○ | ○ | ○ | ○ | ○ | ○ | 1 |
| | Quick 30' (Rapide 30 mns) | ○ | ○ | × | ○ | ○ | × | 1 |
| TIME DRY (TEMPS DE SÉCHAGE) | Drying Target (Résultat de séchage) | × | ○ | × | ○ | ○ | × | - |
| | Wool (Laine) | × | ○ | × | ○ | ○ | × | - |
| | Rack Dry (Spéçage avec panier) | × | ○ | × | ○ | ○ | × | - |
| | Time Dry (Temps de séchage) | × | ○ | × | ○ | ○ | × | - |
| APP | Sportswear (Vêtements de sport) | ○ | ○ | × | ○ | ○ | ○ | 1 |
| | Towels (Serviettes) | ○ | ○ | × | ○ | ○ | ○ | 1 |
| | Denim | ○ | ○ | × | ○ | ○ | ○ | 1 |
| | Duvet (Couette) | ○ | ○ | × | ○ | ○ | × | 3 |

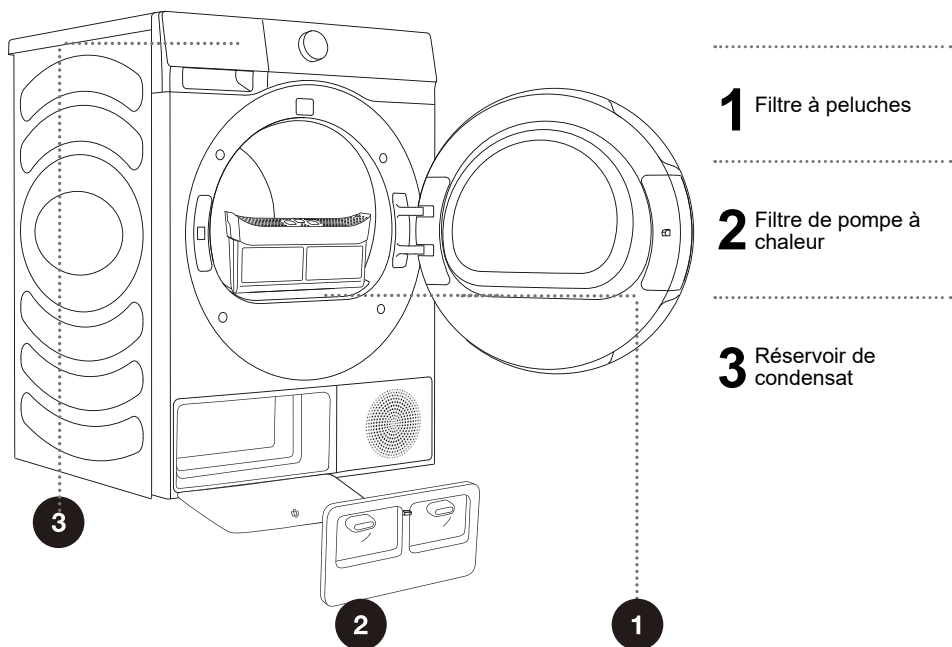
○ Fonctions optionnelles

× Non disponible pour la sélection

ENTRETIEN ET NETTOYAGE

⚠ Avant de procéder au nettoyage, assurez-vous d'éteindre le sèche-linge et de le débrancher du réseau électrique.

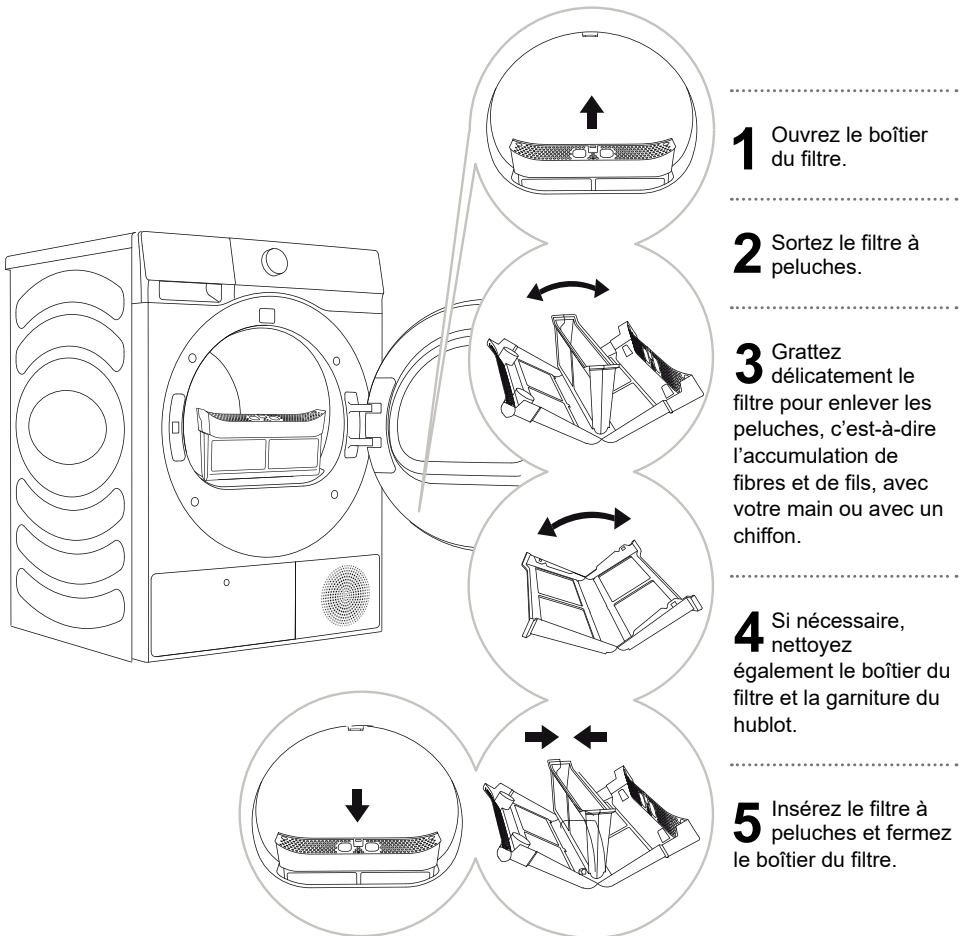
Le sèche-linge est équipé d'un système de filtrage composé de plusieurs filtres qui empêchent toute impureté de pénétrer dans le système d'échange de chaleur.



⚠ Le sèche-linge ne doit jamais être utilisé sans les filtres en place ou avec des filtres endommagés, car une quantité excessive de fibres accumulées à partir des textiles pourrait entraîner un mauvais fonctionnement ou une défaillance du sèche-linge.

NETTOYAGE DU FILTRE À PELUCHES DU HUBLOT

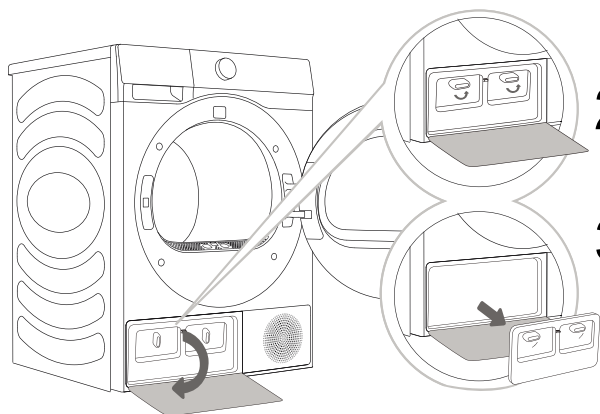
☼ Nettoyez le filtre à peluches après chaque cycle de séchage.



☼ Veillez à ne pas vous pincer les doigts avec le couvercle du filtre.

NETTOYAGE DU FILTRE DE LA POMPE À CHALEUR

⚠ Il est possible qu'un peu d'eau se déverse pendant le nettoyage. Il est donc recommandé de placer un chiffon absorbant sur le sol.



1 Appuyez sur la boucle du couvercle du hublot de l'échangeur de chaleur en bas à gauche pour ouvrir le couvercle du hublot.

2 Tournez le bouton de verrouillage du couvercle du filtre de base pour déverrouiller la position.

3 Retirez le couvercle du filtre de base et sortez le filtre de base. Après plusieurs utilisations, nettoyez la poussière accumulée sur le filtre de base avec un chiffon humide ou de l'eau courante. Après une période d'utilisation, s'il y a de la poussière sur l'échangeur de chaleur, enlevez-la à l'aide d'outils. Ne touchez pas l'échangeur de chaleur directement avec vos mains pour éviter de vous blesser.

4 Installez le filtre nettoyé et le couvercle du filtre dans leurs positions d'origine, verrouillez le bouton et fermez le couvercle de la porte de l'échangeur de chaleur.

⚠ Insérez le filtre à mousse de la pompe à chaleur dans le boîtier et fermez le couvercle extérieur (poussez-le vers le haut vers la machine jusqu'à ce qu'il s'enclenche).

⚠ Le filtre de la pompe à chaleur doit être correctement inséré dans son logement. Sinon, l'échangeur de chaleur installé à l'intérieur du sèche-linge risque d'être obstrué ou endommagé.

⚠ Nettoyez le filtre à mousse au moins tous les cinq cycles de séchage.

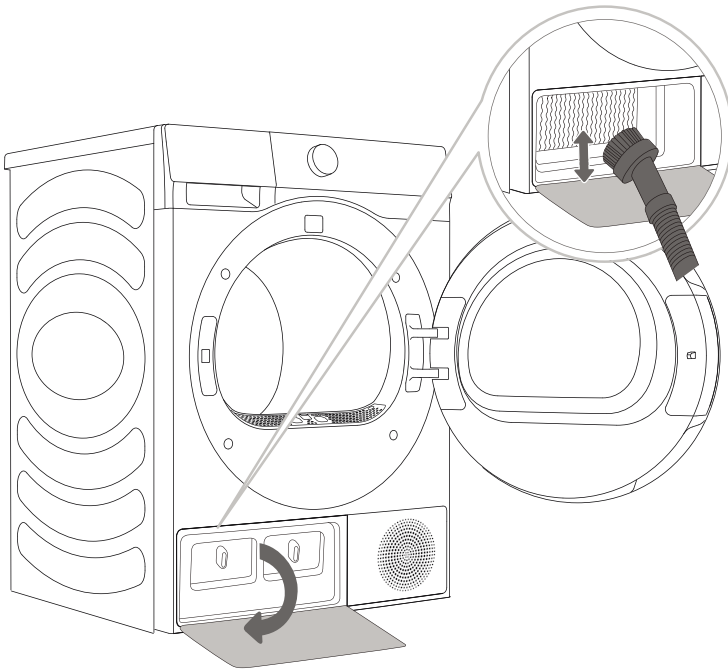
NETTOYAGE DE L'ÉCHANGEUR DE CHALEUR

⚠ Ne touchez pas les parties métalliques intérieures de l'échangeur de chaleur avec les mains nues. Risque de blessure sur les pièces tranchantes. Utilisez des gants de protection appropriés lors du nettoyage de l'échangeur de chaleur.

⚠ Un nettoyage incorrect des ailettes métalliques de l'échangeur de chaleur peut endommager définitivement le sèche-linge. N'appuyez pas sur les ailettes métalliques avec des objets durs comme par exemple le tube en plastique d'un aspirateur.

La poussière et la saleté accumulées dans les ailettes métalliques de l'échangeur de chaleur peuvent être nettoyées à l'aide d'outils tels qu'un aspirateur, une brosse douce, etc. L'accès à l'échangeur de chaleur est possible lorsque le filtre de la pompe à chaleur est retiré comme décrit au chapitre « Nettoyage du filtre de la pompe à chaleur ». Déplacez doucement l'accessoire brosse uniquement dans le sens des ailettes métalliques, de haut en bas. Trop de pression peut endommager ou plier les ailettes métalliques de l'échangeur de chaleur.

☼ Nous vous recommandons de nettoyer l'échangeur de chaleur au moins toutes les vingt cycles de séchage.

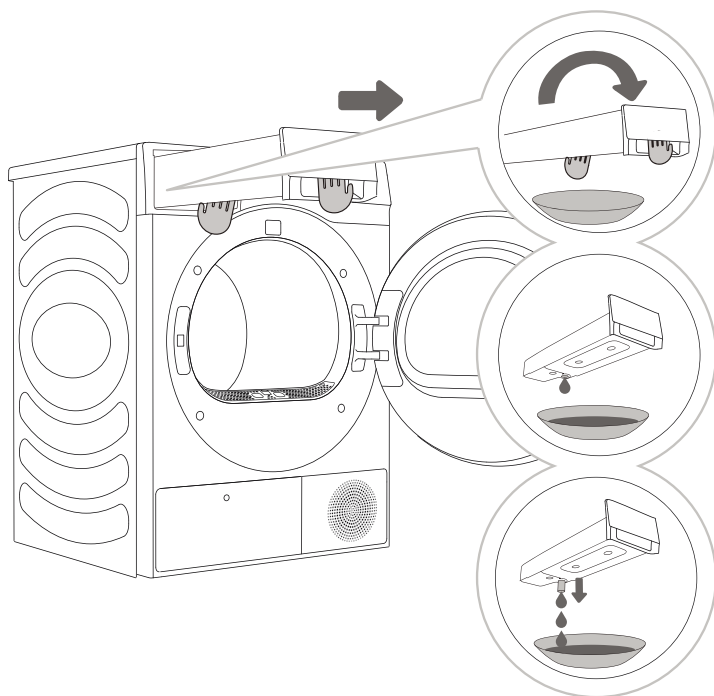


VIDANGE DU RÉSERVOIR DE CONDENSAT

☼ Videz le réservoir de condensat après chaque cycle de séchage.

Si le réservoir de condensat est plein, le programme de séchage sera automatiquement mis en pause.

Le symbole ☼ s'allume sur l'affichage, indiquant que le réservoir de condensat doit être vidé.



1 Retirez le réservoir de condensat du sèche-linge (en utilisant les deux mains comme indiqué sur la figure).

2,3 Videz le réservoir de condensat. Tirez le bec vers l'ouverture pour faciliter la vidange. Remettez le réservoir de condensat en place.

☼ L'eau du réservoir de condensat n'est pas potable. Si elle est bien filtrée, elle peut être utilisée pour le repassage.

⚠ N'ajoutez jamais de produits chimiques ou de parfums dans le réservoir de condensat.

Il n'est pas nécessaire de vider le réservoir de condensat si le tuyau de vidange est raccordé directement à une vidange (voir le chapitre « INSTALLATION ET BRANCHEMENT/Vidange du condensat »).

NETTOYAGE DU SÈCHE-LINGE

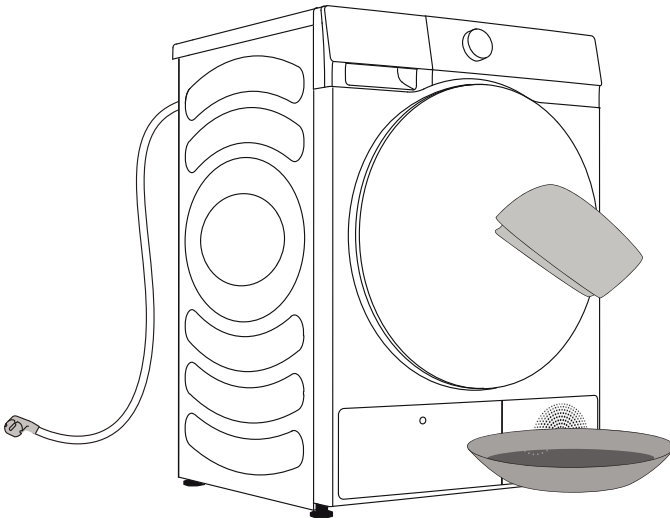
⚠ Débranchez toujours le sèche-linge du réseau électrique avant de le nettoyer.

Nettoyez l'extérieur du sèche-linge à l'aide d'un chiffon en coton doux et humide.

⚠ N'utilisez pas de solvants ou de produits de nettoyage qui pourraient endommager le sèche-linge (respectez les recommandations et les avertissements des fabricants de produits de nettoyage).

Essuyez toutes les pièces du sèche-linge avec un chiffon doux jusqu'à ce qu'elles soient sèches.

⚡ Ne nettoyez pas le sèche-linge au jet d'eau !



RÉSOLUTION DES PROBLÈMES

QUE FAIRE... ?

Les perturbations provenant de l'environnement (par exemple, le réseau électrique) peuvent entraîner divers erreurs (voir le TABLEAU DE RÉOLUTION DES PROBLÈMES). Dans ce cas :

- Éteignez le sèche-linge et attendez au moins une minute.
- Allumez le sèche-linge et répétez le programme de séchage.
- La plupart des erreurs survenant pendant le fonctionnement peuvent être résolues par l'utilisateur (voir le TABLEAU DE RÉOLUTION DES PROBLÈMES).
- Si l'erreur persiste, appelez un service après-vente agréé.
- Les réparations ne peuvent être effectuées que par une personne adéquatement formée.
- La réparation ou toute réclamation au titre de la garantie résultant d'un branchement ou d'une utilisation incorrecte du sèche-linge ne sera pas couverte par la garantie. Dans ce cas, les frais de réparation seront à la charge de l'utilisateur.

⚡ La garantie ne couvre pas les erreurs ou les défaillances résultant de perturbations provenant de l'environnement (foudre, défaillances du réseau électrique, catastrophes naturelles, etc.).

TABLEAU DES ERREURS ET DE RÉOLUTION DES PROBLÈMES

| Phénomène de défaillance | Méthode de traitement recommandée |
|---|---|
| Le sèche-linge ne peut pas être démarré | <ul style="list-style-type: none"> ◇ Vérifiez le branchement électrique ; ◇ Confirmez que le bouton Démarrage/Pause est enfoncé ; ◇ Confirmez que le hublot est bien fermé ; ◇ Le fusible de la maison est grillé, le disjoncteur s'est déclenché ou une panne de courant s'est produite. |
| Le sèche-linge ne peut pas démarrer et affiche « Fin » | <ul style="list-style-type: none"> ◇ Vérifiez si le réglage du programme est correct ; ◇ Confirmez qu'il y a des vêtements dans le tambour ; |
| Temps de séchage excessif | <ul style="list-style-type: none"> ◇ Vérifiez si le réglage du programme est correct ; ◇ Vérifiez qu'il n'y a pas trop de vêtements regroupés en grappes ; ◇ Vérifiez si le tamis du filtre est nettoyé ; ◇ Dans certains programmes, il y aura un apport d'air pour le refroidissement après le séchage ; |
| Mauvais effet de séchage | <ul style="list-style-type: none"> ◇ Confirmez que les vêtements ont été essorés ; ◇ Vérifiez si le réglage du programme est correct ; ◇ Vérifiez qu'il n'y a pas trop de vêtements ; ◇ La charge n'est pas correctement triée. Vérifiez qu'il n'y a pas de mélange de vêtements qui ne sont pas faciles à sécher avec des vêtements faciles à sécher ; ◇ Chargement important de textiles lourds. ◇ Vérifiez si le tamis du filtre est nettoyé ; |
| Le temps restant de l'affichage s'arrête ou saute | <ul style="list-style-type: none"> ◇ Le temps restant varie selon le type de vêtements, la charge, l'essorage et la température ambiante, ce qui est un phénomène normal ; |
| Les vêtements sont froissés. | <ul style="list-style-type: none"> ◇ Les vêtements ont séché trop longtemps. Essayez un temps de séchage plus court. ◇ Les vêtements sont restés trop longtemps dans le sèche-linge après la fin du cycle. |

| Phénomène de défaillance | Méthode de traitement recommandée |
|---|--|
| <p>Le sèche-linge est trop bruyant.</p> | <ul style="list-style-type: none"> ◇ Recherchez des pièces de monnaie, des boutons détachés, des clous et d'autres objets et retirez-les immédiatement. ◇ Vérifiez le filtre à peluches. Retirez tous les objets coincés à l'intérieur du filtre à peluches. ◇ Assurez-vous que le sèche-linge est de niveau et repose fermement sur le sol. ◇ Il est possible que le sèche-linge ronronne en raison du mouvement de l'air dans le tambour et le ventilateur. Cela est normal. |
| <p>Les vêtements rétrécissent.</p> | <ul style="list-style-type: none"> ◇ Les instructions d'entretien des vêtements ne sont pas suivies. Utilisez un réglage de chaleur faible ou nul. |
| <p>Des peluches sont laissées sur les vêtements.</p> | <ul style="list-style-type: none"> ◇ Le filtre à peluches n'a pas été nettoyé correctement. ◇ Les vêtements n'ont pas été triés correctement. ◇ Certains textiles produisent plus de peluches et doivent être séchés séparément des textiles sur lesquels les peluches se fixent facilement. ◇ Des mouchoirs, du papier, etc., ont été laissés dans les poches. |
| <p>Le sèche-linge dégage une odeur.</p> | <ul style="list-style-type: none"> ◇ L'odeur est causée par un matériau en caoutchouc qui est fixé à l'intérieur du sèche-linge. Ce type d'odeur est propre au caoutchouc et disparaît automatiquement après plusieurs utilisations du sèche-linge. ◇ Lors du lavage des vêtements, utilisez le détergent recommandé par le fabricant. Si vous utilisez trop de détergent sans suivre les recommandations, le détergent non dissous peut s'accumuler sur les vêtements et provoquer une odeur. ◇ Vous pouvez sentir des odeurs provenant des vêtements si ceux-ci ont été laissés dans le sèche-linge après le séchage ou dans le lave-linge après le lavage. Sortez rapidement les vêtements à la fin du cycle de séchage ou de lavage. ◇ Vérifiez si vous pouvez sentir la même odeur dans le lave-linge. Si c'est le cas, nettoyez la cuve du lave-linge en vous reportant au manuel d'utilisation du lave-linge. ◇ Veillez toujours à ce que les deux filtres à peluches soient propres. S'il reste des résidus dans le filtre à peluches après le séchage, cela peut provoquer des odeurs. Et séchez également complètement le filtre à peluches après le nettoyage. |
| <p>Après une panne de courant, la machine se met sous tension et démarre directement, mais elle ne fonctionne pas.</p> | <ul style="list-style-type: none"> ◇ Lorsque le programme est interrompu, les fonctions réglées ne peuvent pas être modifiées. Si le programme ou la fonction doit être modifié pendant le fonctionnement, ou si l'appareil est hors tension pendant le fonctionnement et qu'il doit être remis sous tension, sélectionnez le programme et la fonction souhaités, puis démarrez. |

| Code | Interprétation | Méthode de traitement recommandée |
|----------------|---|--|
| F50/F51 | Capteur anormal | ◇ Veuillez contacter le service après-vente. |
| F22 | Affichage anormal de la carte de commande du moteur et de la carte d'alimentation | ◇ Appuyez sur le bouton MARCHE/ARRÊT pendant 3 secondes, puis appuyez à nouveau sur le bouton Démarrage/Pause. ◇ Si l'anomalie persiste, veuillez contacter le service après-vente. |
| F21 | Panneau d'affichage et carte d'alimentation anormaux | ◇ Appuyez sur le bouton MARCHE/ARRÊT pendant 3 secondes, puis appuyez à nouveau sur le bouton Démarrage/Pause. ◇ Si l'anomalie persiste, veuillez contacter le service après-vente. |

RÉPARATION

Avant d'appeler un technicien en réparation

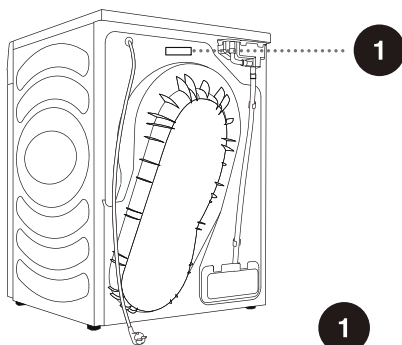
Lorsque vous contactez un centre de réparation, veuillez indiquer le type de votre lave-linge (1).

Lorsque vous contactez un centre de réparation, veuillez indiquer le type de votre sèche-linge (1).

Le type, le code/ID, le modèle et le numéro de série se trouvent au dos du sèche-linge.

⚠ En cas de défaillance, n'utilisez que des pièces de rechange approuvées par les fabricants agréés.

⚠ La réparation ou toute réclamation au titre de la garantie résultant d'un branchement ou d'une utilisation incorrecte du sèche-linge ne sera pas couverte par la garantie. Dans ce cas, les frais de réparation seront à la charge de l'utilisateur.



Hisense Dryer
DH5S102BW
220-240V~ 50Hz IPX4
Dryer Capacity: 10kg
Input Power: 550W
Refrigerant:R290(125g)



Hisense Dryer
DH5S902BW
220-240V~ 50Hz IPX4
Dryer Capacity: 9kg
Input Power:550W
Refrigerant:R290(125g)



| Marque de commerce | Hisense | |
|---|-------------------------|-------------------------|
| | DH5S902BW | DH5S102BW |
| Modèle | DH5S902BW | DH5S102BW |
| Capacité nominale (kg) | 9 | 10 |
| Sèche-linge à ventilation ou à condensation | condenseur | condenseur |
| Classe d'efficacité énergétique | A+ + + | A+ + + |
| Consommation annuelle pondérée d'énergie (kWh) ⁽¹⁾ | 194,0 | 209,0 |
| Sèche-linge automatique ou non automatique | Sèche-linge automatique | Sèche-linge automatique |
| Consommation d'énergie du programme coton standard à pleine charge (kWh) | 1,59 | 1,79 |
| Consommation d'énergie du programme coton standard à charge partielle (kWh) | 0,88 | 0,90 |
| Consommation d'énergie en mode arrêt (W) | 0,49 | 0,49 |
| Consommation d'énergie en mode veille (W) | 0,57 | 0,57 |
| Durée du mode veille (min) ⁽²⁾ | 5 | 5 |
| Programme de séchage standard ⁽³⁾ | ☐ coton | ☐ coton |
| Durée pondérée du « programme coton standard à pleine charge et à charge partielle » (min) | 158 | 171 |
| Durée du « programme coton standard à pleine charge » (min) | 208 | 227 |
| Durée du « programme coton standard à charge partielle » (min) | 122 | 128 |
| Classe d'efficacité de la condensation sur une échelle de G (la moins efficace) à A (la plus efficace) | B | B |
| Efficacité de condensation moyenne du « programme coton standard à pleine charge » en pourcentage | 82 | 82 |
| Efficacité de condensation moyenne du « programme coton standard à charge partielle » en pourcentage | 82 | 82 |
| Efficacité de condensation pondérée pour le « programme coton standard à pleine charge et à charge partielle » en pourcentage | 82 | 82 |
| Niveau de puissance acoustique (dB) ⁽⁴⁾ | 64 | 64 |
| Encastré | NON | NON |

- (1) Sur la base de 160 cycles de séchage du programme coton standard à pleine charge et à charge partielle, et de la consommation des modes basse consommation. La consommation d'énergie réelle par cycle dépendra de la façon dont le sèche-linge est utilisé.
- (2) Si le sèche-linge domestique est équipé d'un système de gestion de la consommation d'énergie.
- (3) Le « programme coton standard » utilisé à pleine charge et à charge partielle est le programme de séchage standard auquel se rapportent les informations sur l'étiquette et la fiche. Ce programme convient au séchage du linge en coton humide normal et il s'agit du programme le plus efficace en termes de consommation d'énergie pour le coton.
- (4) Pour le programme coton standard à pleine charge.

TABLEAU DES PROGRAMMES

Le tableau indique les valeurs de consommation d'énergie et de temps pour le séchage d'un lot test de linge avec différentes charges et après essorage à différents taux, conformément à la norme EN 61121.

Les exigences suivantes s'appliquent aux valeurs de consommation spécifiées ci-dessous.

| | |
|----------------------------------|----------------------|
| Température de l'air d'admission | température ambiante |
| Humidité de l'air d'admission | 50 à 60 % |
| Température de séchage | Normale |

| Programme | Quantité | Essorage (tr/min) | Consommation approximative du programme (kWh)* | Durée approximative du programme (h:min)* |
|---------------------------------------|----------|-------------------|--|---|
| Auto | ⊖ | 1000 | 1,35 | 3:00 |
| | ⊖ | 1400 | 0,85 | 2:00 |
| | ⊖ | 1400 | 0,61 | 1:30 |
| Allergy Care (Anti-allergie) | ⊖ | 1400 | 0,44 | 1:08 |
| Bedding (Lingerie) | ⊖ | 1400 | 1,09 | 2:30 |
| | ⊖ | 1400 | 0,68 | 1:40 |
| Baby Care (Spécial bébé) | ⊖ | 1000 | 0,73 | 1:30 |
| Additional Cycles (Autres programmes) | ⊖ | 1000 | 0,90 | 1:50 |
| Shirts (Chemises) | ⊖ | 1000 | 0,34 | 0:50 |
| Cotton (Coton) | ⊖ | 1000 | 1,58 | 3:28 |
| | ⊖ | 1400 | 0,93 | 2:10 |
| | ⊖ | 1400 | 0,64 | 1:35 |
| Synthetics (Synthétique) | ⊖ | 1000 | 1,08 | 2:20 |
| | ⊖ | 1000 | 0,46 | 1:10 |
| Delicates (Délicat) | ⊖ | 1000 | 0,38 | 0:50 |
| Quick 30' (Rapide 30 mns) | ⊖ | 1400 | 0,16 | 0:30 |
| Sportswear (Vêtements de sport) | ⊖ | 1000 | 0,90 | 1:50 |
| Towels (Serviettes) | ⊖ | 1000 | 1,09 | 2:30 |
| | ⊖ | 1400 | 0,64 | 1:35 |
| | ⊖ | 1400 | 0,40 | 1:00 |
| Denim | ⊖ | 1400 | 0,79 | 1:55 |
| Duvet (Couette) | ⊖ | 1400 | 1,68 | 1:40 |

⊖ Pleine charge

⊖ Charge partielle

⊖ Petite charge

* En raison des écarts en termes de type et de quantité de linge, d'essorage, d'oscillation de l'alimentation électrique, de température et d'humidité ambiante, les valeurs mesurées chez l'utilisateur peuvent différer de celles indiquées dans le tableau.

CONSEILS POUR UN SÉCHAGE ET UNE UTILISATION ÉCONOMIQUE DE VOTRE SÈCHE-LINGE

La méthode de séchage la plus économique consiste à sécher la quantité recommandée de linge dans chaque lot (voir le TABLEAU DES PROGRAMMES).

Il n'est pas recommandé de sécher le linge composé de textiles particulièrement délicats qui pourraient être déformés.

L'utilisation d'un assouplissant dans le cycle de lavage n'est pas nécessaire, car le linge est doux et lisse après le séchage dans le sèche-linge. Le temps de séchage sera plus court et la consommation d'énergie sera plus faible si les vêtements sont bien essorés avant le séchage. En sélectionnant le programme de séchage approprié, vous éviterez de trop sécher votre linge et les problèmes de repassage ou de rétrécissement des textiles.

Un nettoyage régulier des filtres permet d'optimiser le temps de séchage et de réduire la consommation d'énergie.

Lors du séchage de petites quantités de linge ou de vêtements individuels, il est possible que le capteur ne perçoive pas le niveau d'humidité réel du linge. Dans ce cas, il est recommandé de sécher des articles ou des quantités plus petites avec des programmes pour le linge sec ou avec le programme temporisé.

ÉLIMINATION

L'**emballage** est fabriqué à partir de matériaux écologiques qui peuvent être recyclés, éliminés ou détruits sans aucun danger pour l'environnement. À cette fin, les matériaux d'emballage sont étiquetés de manière appropriée.



Le **symbole** sur le produit ou son emballage indique que le produit ne doit pas être traité comme un déchet ménager normal. Remettez le produit à un centre de collecte agréé pour le traitement des déchets d'équipements électriques et électroniques.

Lors de l'**élimination** du sèche-linge à la fin de sa vie utile, retirez tous les cordons d'alimentation et détruisez le loquet et l'interrupteur du hublot pour empêcher que ce dernier ne se verrouille ou ne s'enclenche (sécurité des enfants).

Une **élimination** correcte du produit permettra d'éviter tout effet négatif sur l'environnement et la santé des personnes, qui pourrait se produire en cas de retrait incorrect du produit. Pour des informations détaillées sur l'élimination et le traitement du produit, veuillez contacter l'organisme municipal compétent responsable de la gestion des déchets, votre service d'élimination des déchets ou le magasin où vous avez acheté le produit.

Connexion Wi-Fi

Accédez à l'interface « Paramètres » de votre smartphone ou de votre tablette, activez la connexion Bluetooth et la connexion sans fil, et connectez-vous au réseau sans fil.

REMARQUE

Cet appareil peut prendre en charge le Wi-Fi 2,4 GHz.

Téléchargement

Dans l'APP Store (Google Play Store, Apple App Store) sur votre smartphone ou votre tablette PC, recherchez l'application Connect Life, téléchargez-la et installez-la.

REMARQUE

Afin d'améliorer les performances et l'expérience, l'application peut être mise à jour sans notification.


Connexion

Vous devez d'abord vous connecter à Connect Life avec votre compte. Si vous n'avez pas de compte ConnectLife, vous devrez en créer un. Reportez-vous aux instructions de l'application pour plus de détails.

REMARQUE

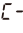
Si vous avez déjà un compte Google, vous pouvez utiliser votre compte Google pour vous connecter directement.

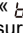

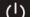
Association d'appareil

1. Ouvrez Connect Life sur votre smartphone ou votre tablette PC ;
2. Associez votre appareil à Connect Life comme suit :
- A. Cliquez sur « **Start here Add appliances** » (**Démarrer ici - Ajouter des appareils**) sur la page « **Home** » (**Accueil**), ou cliquez sur « **Add appliances** » (**Ajouter des appareils**) sur la page « **Devices** » (**Appareils**), ou cliquez sur « **+** ».
- B. Sélectionnez « **TUMBLE DRYER** » (**SÈCHE-LINGE**) ou cliquez sur « **Scan QR/BAR code** » (**Scanner le code QR/BAR**) ou « **Manual entry** » (**Saisie manuelle**) en dessous.
- C. Scannez le code QR/BAR sur l'appareil ou saisissez l'AUID/SN manuellement. Si vous ne le trouvez pas, cliquez sur  pour les instructions.
- D. Cliquez sur « **SET UP APPLICATION** » (**CONFIGURER APPLICATION**)
- E. Lisez les instructions, faites fonctionner l'appareil dans l'état de mise en réseau et d'association, puis cliquez sur « **NEXT** » (**SUIVANT**).
- F. À ce moment, l'application commence à rechercher des appareils, et vous pouvez sélectionner l'appareil à connecter au réseau dans la liste de recherche ; s'il n'est pas trouvé, vérifiez si votre Bluetooth est activé. Le Bluetooth doit être activé en permanence. Ensuite, cliquez sur « **NEXT** » (**SUIVANT**).
- G. Sélectionnez votre Wi-Fi domestique, saisissez le mot de passe, puis cliquez sur « **CONNECT** » (**CONNECTER**). Le sèche-linge commence à se mettre en réseau et à s'associer.
- H. Une fois l'association réussie, vous pouvez définir le nom de l'appareil et la pièce.
- I. L'appareil peut maintenant être utilisé comme télécommande grâce à l'application.

REMARQUE

Réinitialisation du Wi-Fi et suppression de toutes les associations de l'appareil :

1. Appuyez sur le bouton marche/arrêt pour démarrer l'appareil et le connecter au réseau normalement.
2. Appuyez simultanément sur les deux derniers boutons pendant 3 secondes ; l'écran affichera «  ».
3. Arrêtez et redémarrez l'appareil pour créer une nouvelle association.
4. Après la dissociation, l'appareil doit être redémarré, sinon la dissociation échouera. La dissociation supprimera les informations des utilisateurs mémorisées dans le sèche-linge auparavant.
5. Quitter le mode de distribution réseau :

Si vous voulez quitter lorsque l'écran affiche «  », appuyez sur «  » pendant 3 secondes. Vous pouvez éteindre le sèche-linge en appuyant sur «  » ou attendre 5 minutes.

Hisense

life reimagined