

Introduction du produit

T est un écran à balayage multifréquence intelligent haute performance qui utilise un LCD rétroéclairé LED à transistor à couche mince activematrix. L'affichage est contrôlé par la technologie mcudigital de micro-ordinateur. Il est compact et léger, ce qui est adapté aux espaces de travail étroits.

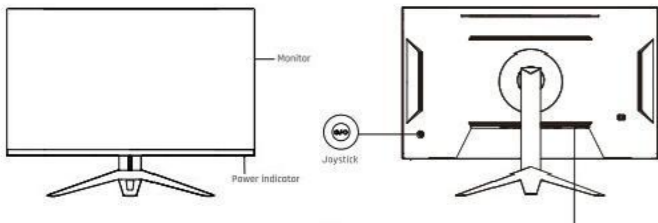
Avant l'installation, veuillez vérifier si les articles suivants sont complets dans la boîte:

- LCD × 1-adaptateur d'alimentation × 1-tournevis x1
- Câble de signal × 1-Carte de garantie × 1-Guide utilisateur × 1
- Câble d'alimentation × 1 base et vis de montage (M4x16"Z)

Si l'un des produits ci-dessus manque, veuillez contacter immédiatement le distributeur du produit.

Note: Specific accessories are not included. Please conserve packing materials for future use.

Clés et interfaces



Initiale touche de coupe interne	Entrez la fonction home
Entrée de source de signal	Déplacer.
Lumiance.	Déplacez-vous vers le bas
8 hptout le fo Aide à la bombardement	Points et Retour du menu premier
Couche de raccourci pour pré-réglage	Ouvrir le sous-menu Et sélection d'option
0. Tung the display by shataressng Tun hors de l'affichage par pressing and holding Ou 3 secondes	Éteignez l'affichage et appuyez sur le bouton de maintien 3 seconds



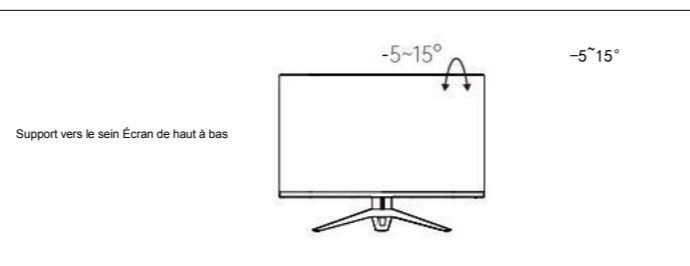
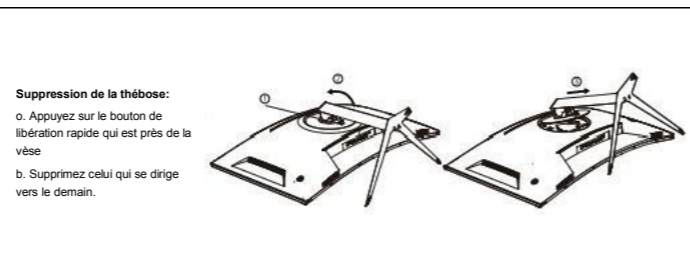
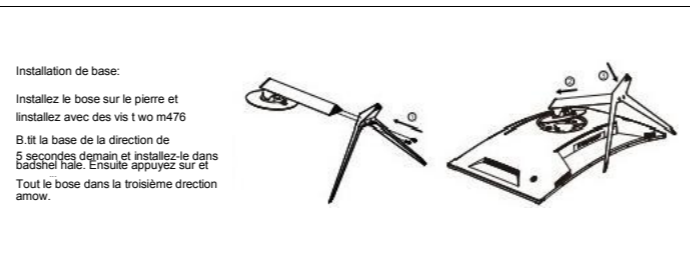
Connexion de signal
Connectez le signal câble à la sortie du signal hom1 ou dp, puis connectez l'autre extrémité au signal alccoblet à la sig correspondante naitouth porte IO0.

Connecteur de casque
Après la connexion du set de voie, il y aura une sortie audio. et non prend en charge également les haut-parleurs externes.

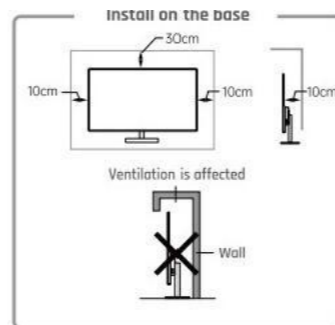
Mettre à niveau via USB
Le port USB utilise que le firmware d'affichage touché pour la mise à niveau.

Indicateur de puissance
L'indicateur bleu représente la fonction appropriée Le fonctionnement de l'indicateur flash displayer nest pas un stote signal. Dans l'état de conservation d'énergie, si le signal est fourni, le déploiement fonctionnerait normalement. Displays stl est allumé dans le stote de veille. Par conséquent, débranchez le cordon power lorsque vous n'utilisez pas l'affichage pour la sécurité.

À propos de la



Emplacement de



Ventilation

- Veuillez laisser l'espace autour de l'affichage avec la taille au moins indiquée sur la figure
- Ne couvrez pas les trous de ventilation ou insérez quoi que ce soit dans la coque.
- À moins qu'il ait ventilation appropriée Conditions et ventilation adéquate

L'espace autour de l'espace est joué, ne placez pas l'affichage dans un espace limité, comme une armoire ou un placard

Guide d'installation

-L'affichage doit être installé près d'une prise d'alimentation AC qui peut facilement être branchée. -Il est recommandé d'utiliser une base appropriée Pour des fins de sécurité.

-Pour éviter les blessures, le display doit être placé sur un plan horizontal lisse.-Ne placez pas l'affichage là où il peut être souffert de vibrations mécaniques.-Ne placez pas le display là où les insectes peuvent entrer.

-Ne placez pas le display directement face au conditionneur d'air, sinon le panneau interne pourrait se condenser.

Conduisant à des faux

-ne placez pas l'affichage là où il y a un fort champ électromagnétique, sinon il sera interféré et endommagé par les ondes électromagnétiques.

Protection de

Lorsque le signal vidéo PC dépasse la plage de fréquence de l'affichage, l'affichage désactivera le signal de synchronisation de ligne et de champ pour protéger l'affichage. Dans cette circonstance, vous devez définir

Fréquence de sortie du PC dans une plage acceptable pour que l'affichage fonctionne correctement

Mode de recherche	Consommation d'énergie
Fonctionnement normal	≤65 W
En attente	≤ 0,5 W

Notez toutes les spécifications techniques Le buide et l'emballage externe sont autorisés à changer sans priorité. Si l'utilisateur a une différence subtile entre l'utilisateur et l'opération actuel, le lat ter devrait prévaloir.

Spécifications techniques du

Panneau dimensionnel	31.5"	Exigences environnementales	
Meilleur fonctionnement Résolution rotic	1920 x 1080 @ 240Hz	Altitude maximale	5000 m
nputVoltage	DC19V/3.42A	Pression atmosphérique	8 800 m 06 kpg
Contra.	3500: 1 (TYP)	Température et humidité de fonctionnement	0 °C ~ 40C 30% ~ 90% nonnd
Zone visible	697,344 mm x 392,256 mm	Température de stockage et humidité d	-20C ~ 55C 20% ~ 93% ornhd
Montage de taille de pas pour louille	100 mm x 100 mm	P cocking dimension et weig ht	711x422x106 mm
		Displayer dimensions jexduding base) Pockdng Dimension	790x535x170 mm
		Poids net de l'affichage) Poids deemballage	5,0 kg 8,2 kg

Gestion de problèmes

Symptômes.	Méthodes d'élimination
1. Écran vierge/indicateur d'alimentation ne fonctionne pas	Vérifier si l'alimentation est en bon contact avec l'affichage et la prise d'alimentation; Et vérifiez si le displayer est étouffé
2. images floues, trop grandes ou trop petites	Allez au menu de catégorie "Paramètres d'image" et sélectionnez "Ajustement automatique d'image" pour que le moniteur ajuste le moyen de l'image C'est vrai. [DNLV disponible pour les moniteurs avec VGA
3. Écran sombre	Entrez "Luminosité et contraste" m pour régler le contraste et la luminosité de l'affichage
4. Surchauffe de l'affichage	Laissez au moins 10 cm Espace ventilé autour de l'affichage. Ne placez pas d'articles sur l'affichage
5. Tailles sombres/clairées lorsque l'alimentation est allumée	C'est normal. En raison de la différence de température dans l'environnement, le tube arrière émet une lumière inégale au niveau initial après que l'affichage s'allume. Cependant, le tube de bac se luminera normalement après 20 minutes et les taches sombres/clairées Sera éliminé à ce moment-là.
6. Distorsion de l'image, clignotement, s haking	Vérifiez votre ordinateur Configuration, choisissez le correct Résolution et réinitialisez votre fréquence de rafraîchissement
7. Signal bruyant lorsque le pow	Pendant la décharge de courant, t peut être ici un bruit Signaux sur l'écran causés par la décharge normale.

est éteint	
------------	--



Plus d'informations
Veuillez scanner le code qr ou visiter en.ktcpay.com

Toute question ou commentaire. Veuillez contacter

support@ktcpay.com [Amérique du nord]

support.eu@ktcpay.com [Europe]

Description indicative des règlements relatifs à l'administration de la coopération et à l'élimination des déchets de produits électriques et électroniques

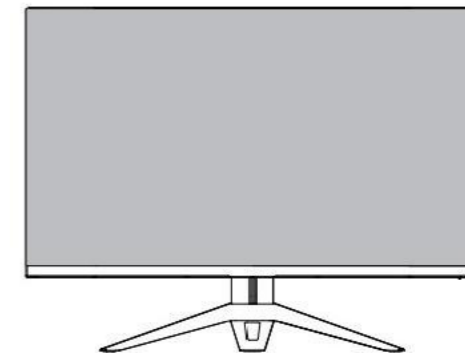
Pour mieux prendre soin et protéger la terre, veuillez l'envoyer à un fabricant local avec une qualité reconnue nationalement pour le recyclage conformément aux lois nationales applicables. Lorsque vous n'avez plus besoin de ce produit ou à la fin de sa durée de vie, les réglementations sur le recyclage des déchets de produits électriques et électroniques.

1. Veuillez lire attentivement toutes les instructions avant d'utiliser le produit.
 2. Lors du nettoyage de l'affichage, veuillez débrancher le cordon d'alimentation. Veuillez essuyer l'affichage avec un chiffon mou au lieu d'un nettoyant liquide ou spray. Veuillez utiliser un nettoyant d'écran LCD pour éviter une tache obstinée.
 3. N'utilisez pas les accessoires qui ne sont pas recommandés par le fabricant, sinon il peut être dangereux.
 4. Lorsque vous débranchez le cordon d'alimentation de l'affichage ou l'adaptateur d'alimentation, veuillez tenir la prise d'alimentation avec votre main plutôt que de tirer directement le cordon d'alimentation pour le débrancher.
 5. Ne placez pas l'affichage dans l'eau, comme la baignoire, le lavabo, levier ou la machine à laver. Ne placez pas l'affichage sur le sol humide ou près de la piscine. N'utilisez pas le doigt ou objet dur. Appuyez sur la surface de l'écran LCD.
 6. Les rainures et les trous sur la coque ou l'arrière et le bas de l'affichage sont conçus pour la ventilation et la dissipation de chaleur des composants. Assurez un fonctionnement fiable. Donc, ne placez pas l'affichage sur le lit, le canapé, le tapis ou d'autres surfaces similaires. Pour empêcher la dissipation de chaleur, les trous bloquent un d'ne. Ne placez pas l'affichage près ou au-dessus du radiateur ou du chauffeur. De plus, ne placez pas l'affichage dans un appareil intégré à moins que l'affichage adéquat ne soit fourni.
 - 7.0 Le type d'alimentation indiqué sur la plaque d'affichage peut être utilisé pour l'affichage. Si vous préférez, n'hésitez pas à consulter le revendeur d'affichage ou l'administration locale de l'alimentation électrique. Si vous avez des doutes sur votre type d'alimentation électrique.
 8. Pour la sécurité, l'affichage ou l'adaptateur d'alimentation utilise un cordon d'alimentation avec une prise à trois branches, dont la troisième branche ne peut être correctement mise à la terre que lorsqu'elle est utilisée avec une prise correctement mise à la terre. Si votre prise ne peut pas correspondre à la prise, veuillez contacter un électricien pour remplacer votre prise d'origine afin que la prise puisse jouer pleinement la sécurité.
 9. Comme vous pouvez faire face à des dangers de haute tension ou d'autres après avoir retiré la coque, ne réparez pas l'affichage vous-même. Vous pouvez le réparer par un personnel de maintenance qualifié.
 10. Veuillez débrancher le câble d'alimentation de la display ou de l'adaptateur d'alimentation de la prise et contacter le personnel de maintenance qualifié pour réparer l'affichage lors des cas suivants
- Se produit:
- a. Le cordon d'alimentation ou la prise est endommagé ou déchiré.
 - B. L'affichage a été tombé de haut ou la coquille est déjà gée.
 - C. Toute anomalie évidente indique un répar nécessaire.
11. Veuillez placer l'affichage dans un environnement bien incliné, loin de la lumière forte, des températures élevées ou du milieu du milieu.
 12. La température ambiante du magasin d'affichage est de -20 ° C ~ 55 ° C, ou il peut être endommagé de manière permanente.
 13. L'écran de l'écran est fragile, veuillez donc faire attention lors du déplacement ou de la manipulation.

Moniteur LCD

KTC H32S17F

Guide utilisateur affiché



Veuillez réaliser l'utilisateur soigneusement et garder correctement. Les images impliquées dans l'utilisateur. Le guide est à titre de référence uniquement, veuillez consulter le produit actuel pour plus de détails. VL o

HanITM...

Les termes hdmi et hdmi HD multimédia (interface multimédia) et les logos hdmi sont des marques de commerce ou des marques déposées de l'administrateur de licence hdmi, inclusive aux États-Unis et dans d'autres pays.