

# dji POWER 1000 MINI

## Manuel d'utilisateur

v1.0 2026.04





Ce document est protégé par les droits d'auteur de DJI et tous les droits sont réservés. Sauf autorisation contraire de DJI, aucune partie du présent document ne peut être utilisée ou faire l'objet d'une licence d'utilisation par d'autres personnes par le biais de la reproduction, du transfert ou de la vente dudit document. Référez-vous uniquement à ce document et à son contenu qu'en tant qu'instructions pour utiliser les produits DJI. Le document ne doit pas être utilisé à d'autres fins.

En cas de divergence entre les différentes versions, la version en langue anglaise prévaudra.

#### Recherche par mots-clés

Recherchez des mots-clés tels que « batterie » ou « installation » pour trouver une rubrique. Si vous utilisez Adobe Acrobat Reader pour lire ce document, appuyez sur Ctrl+F sous Windows ou sur Command+F sur Mac pour lancer une recherche.

#### Sélection d'une rubrique

Affichez la liste complète des rubriques dans la table des matières. Cliquez sur une rubrique pour accéder à la section correspondante.

#### Impression de ce document

Ce document prend en charge l'impression haute résolution.

# Utilisation de ce manuel

## Légende

⚠ Note importante

💡 Conseils et astuces

📖 Référence

## À lire avant l'utilisation

DJI™ met à la disposition des utilisateurs tutoriels vidéo et les documents suivants :

1. *Consignes de sécurité*
2. *Guide de démarrage rapide*
3. *Guide d'utilisateur*

Il est recommandé de regarder tous les tutoriels vidéo et de lire les *Consignes de sécurité* avant la première utilisation. Consultez le *guide de démarrage rapide* avant la première utilisation et reportez-vous au présent *guide d'utilisateur* pour de plus amples informations.

## Tutoriels vidéo

Rendez-vous à l'adresse ci-dessous ou scannez le code QR pour regarder les tutoriels vidéo qui montrent comment utiliser le produit en toute sécurité :



<https://www.dji.com/power-1000-mini/video>

## Télécharger DJI Assistant 2

Télécharger DJI ASSISTANT™ 2 (gamme Power) sur :

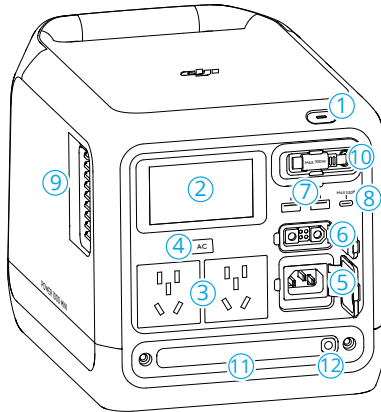
<https://www.dji.com/downloads/softwares/dji-assistant-2-power-series>

# Table des matières

<b>Utilisation de ce manuel</b>	<b>3</b>
Légende	3
À lire avant l'utilisation	3
Tutoriels vidéo	3
Télécharger DJI Assistant 2	3
<b>1 Présentation du produit</b>	<b>5</b>
1.1 DJI Power 1000 Mini	5
1.2 Écran d'affichage	6
<b>2 Utilisation basique</b>	<b>8</b>
2.1 Allumer/Éteindre	8
2.2 Connexion à l'application Application DJI Home	8
2.3 Recharge en CA	9
2.4 Recharge USB-C	10
2.5 Sortie CA	11
2.6 Sortie USB	12
2.7 Utiliser le voyant LED	12
<b>3 Accessoires</b>	<b>13</b>
3.1 Sortie SDC	13
3.2 Recharge de véhicule	14
3.3 Recharge solaire	15
<b>4 Alimentation sans interruption (ASI)</b>	<b>17</b>
<b>5 Annexe</b>	<b>18</b>
5.1 Mise à jour du firmware	18
Avec Application DJI Home	18
En utilisant DJI Assistant 2 (gamme Power)	18
5.2 Journal d'exportation	19
5.3 Maintenance	20
5.4 Mise au rebut des batteries	20
5.5 Caractéristiques techniques	21
5.6 Compatibilité	21
5.7 Types de ports de sortie CA	21

# 1 Présentation du produit

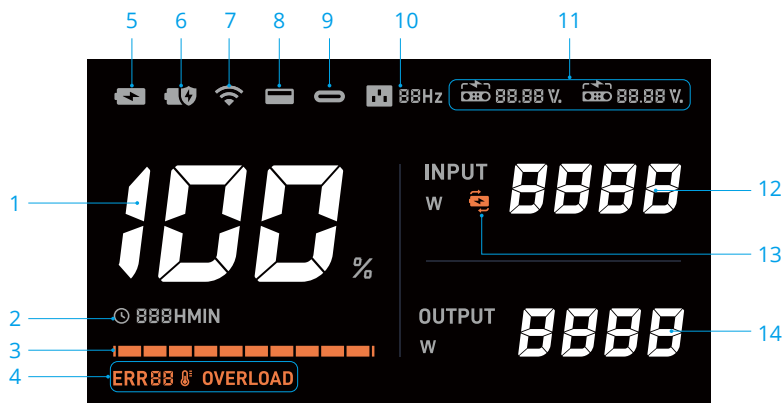
## 1.1 DJI Power 1000 Mini



1. Bouton d'alimentation
2. Écran d'affichage
3. Ports de sortie CA <sup>[1]</sup>
4. Boutons de sortie CA
5. Port d'entrée CA
6. Port SDC
7. Port USB-A
8. Port USB-C
9. Événements
10. Câble USB-C rétractable
11. LED light
12. Bouton de contrôle LED

[1] Les illustrations du manuel d'utilisateur peuvent différer du produit réel, en fonction du pays ou de la région. Veuillez vous reporter au produit réel. Aller à la section [Types de ports de sortie CA](#) pour plus d'informations.

## 1.2 Écran d'affichage



### 1. Niveau de batterie restant

### 2. Heure

Affiche le temps d'utilisation restant lorsque la station d'alimentation recharge des appareils externes.

Affiche le temps restant nécessaire pour recharger la station d'alimentation jusqu'à la limite de recharge définie dans l'application Application DJI Home à partir du niveau actuel de la batterie lors de la recharge de la station d'alimentation.

Lorsque l'appareil a une sortie et une entrée en même temps, l'écran affiche le temps de recharge requis si la puissance d'entrée est plus importante, ou le temps d'utilisation restant si la puissance de sortie est plus importante.

### 3. Barre de niveau de la batterie

La barre de niveau de batterie clignote en séquence lors de la recharge de la station d'alimentation.

La dernière grille de la barre de niveau de batterie clignote lorsque la station d'alimentation est en train de recharger des appareils externes.

### 4. Avertissements système

**ERR88** : code d'erreur

**°** : erreur de température. L'icône reste allumée et fixe si la température est trop élevée ou trop basse. Attendez que la température revienne à la normale.

L'icône clignote lorsque la température de charge est anormale. Dans ce cas, la puissance de charge sera réduite en mode Recharge Rapide et il faudra plus de temps pour recharger complètement la station d'alimentation.

**OVERLOAD** : avertissement de surcharge



Vérifiez les messages d'avertissement dans Application DJI Home ou visitez <https://s.dji.com/DJI-Power> pour en savoir plus sur les détails des avertissements et le dépannage. Contactez le support officiel si le problème persiste.

5. Mode de recharge rapide

6. Mode de recharge standard

7. État de la connexion Wi-Fi

L'icône fixe indique une connexion Wi-Fi réussie.

L'icône clignotante indique que le Wi-Fi n'est pas connecté ou indisponible.

8. Port USB-A

9. Port USB-C

10. Fréquence de sortie CA

Veillez à ce que la fréquence de fonctionnement de la station d'alimentation soit cohérente avec la fréquence du réseau électrique d'entrée. Lorsque les fréquences ne sont pas cohérentes, l'écran affiche un code d'erreur de fréquence d'entrée CA (ERR13/14). Dans ce cas, la station d'alimentation fonctionnera avec les limitations suivantes :

- Lorsque la sortie CA est désactivée, la station d'alimentation peut être rechargée mais ne peut pas alimenter des appareils externes.
- Lorsque la sortie CA est activée, la station d'alimentation peut fournir de l'alimentation à des appareils externes mais ne peut pas être rechargée.

Pour rétablir une utilisation normale, retirer le câble d'alimentation CA et tous les appareils externes connectés au port de Sortie CA. Puis appuyer sur le bouton CA pendant plus de 10 secondes pour changer la fréquence.

11. Port SDC



Recharge la station d'alimentation ou chargement des appareils externes.

**BB.BB V** : la valeur de la tension lors de l'utilisation du port SDC.

**BB.BB %** : Le niveau de batterie de l'appareil lors du chargement de la batterie.

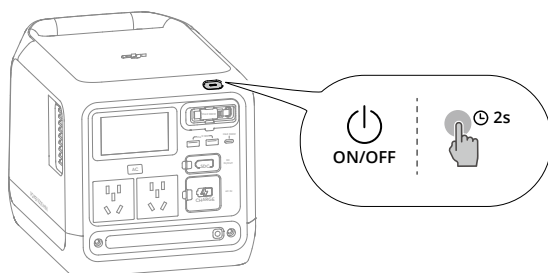
12. Puissance d'entrée

13. Alimentation sans interruption (ASI)

14. Puissance de sortie

## 2 Utilisation basique

### 2.1 Allumer/Éteindre



Allumer/Éteindre : appuyez et maintenez enfoncé le bouton d'alimentation pendant au moins deux secondes.

Allumer/Éteindre l'écran d'affichage : lorsque la station électrique est sous tension, appuyez une fois sur le bouton d'alimentation.

### 2.2 Connexion à l'application Application DJI Home

1. Scannez le code QR pour télécharger Application DJI Home.



2. Activer le Bluetooth et le Wi-Fi sur votre téléphone, exécutez Application DJI Home et suivez les instructions pour connecter l'appareil.

- 💡 • Pour vérifier les versions des systèmes d'exploitation Android et iOS prises en charge par l'application, visitez <https://www.dji.com/downloads/djiapp/dji-home>.
- L'interface et les fonctions de l'application peuvent varier lorsque la version logicielle est mise à jour. L'expérience utilisateur réelle est basée sur la version logicielle utilisée.

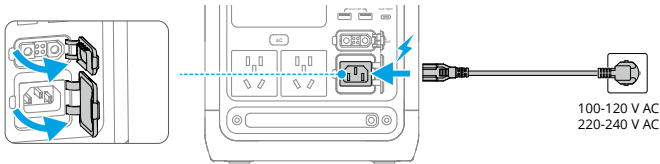
## 2.3 Recharge en CA

Ouvrez le couvercle du port et connectez le port d'entrée AC à une prise de courant.

La station d'alimentation prend en charge les modes de recharge suivants :


**Mode de recharge rapide :** La puissance de recharge est plus importante et convient à une recharge quotidienne.

**Mode de recharge standard :** La puissance de recharge est plus faible et le bruit d'opération est moins important, ce qui convient à la recharge de nuit.



- La station d'alimentation sera rechargée en mode de recharge rapide par défaut. Les paramètres peuvent être modifiés dans Application DJI Home.



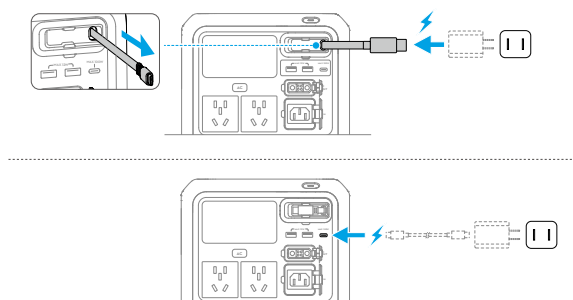
- Utilisez le câble d'alimentation CA fourni pour la recharge et évitez de plier ou d'appuyer sur le câble. Assurer une bonne ventilation lors de la recharge. NE PLACEZ PAS l'appareil dans un espace à haute température ou confiné.
- Débranchez la prise courant CA lorsque la recharge est terminée.
- Il est recommandé d'utiliser le mode de recharge standard pour prolonger la durée de vie de la batterie.
- Après six cycles consécutifs de recharge rapide, la station d'alimentation passera automatiquement en recharge de maintenance lors du cycle de charge suivant. À ce moment-là, la limite de recharge définie dans Application DJI Home sera temporairement désactivée, et la station d'alimentation sera entièrement rechargée à 100 %. Il est recommandé de continuer à utiliser la station d'alimentation uniquement une fois la recharge de maintenance terminée.
- Lorsque la température est inhabituelle en mode de recharge rapide, l'icône d'erreur de température  sur l'écran clignote lentement et la puissance de recharge réelle peut être réduite pour garantir la durée de vie et la sécurité des cellules de la batterie.
- Veillez à ce que la fréquence de fonctionnement de la station d'alimentation soit cohérente avec la fréquence du réseau électrique d'entrée. Lorsque les fréquences ne sont pas cohérentes, l'écran affiche un code d'erreur de fréquence d'entrée CA (ERR13/14). Dans ce cas, la station d'alimentation fonctionnera avec les limitations suivantes :

- Lorsque la sortie CA est désactivée, la station d'alimentation peut être rechargée mais ne peut pas alimenter des appareils externes.
- Lorsque la sortie CA est activée, la station d'alimentation peut fournir de l'alimentation à des appareils externes mais ne peut pas être rechargée.


Pour rétablir une utilisation normale, retirer le câble d'alimentation CA et tous les appareils externes connectés au port de Sortie CA. Puis appuyer sur le bouton CA pendant plus de 10 secondes pour changer la fréquence.


---

## 2.4 Recharge USB-C



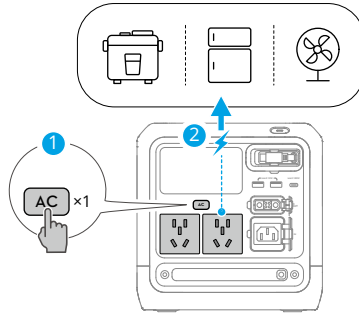
---

 Il est recommandé de l'utiliser avec des chargeurs et des câbles de recharge compatibles avec les protocoles PD 3,0 ou supérieurs.

 La station d'alimentation peut entrer en état de protection contre la sous-tension si la batterie est complètement déchargée. Dans ce cas, la recharge via USB-C ou SDC sera indisponible. Il est recommandé de connecter le câble d'alimentation CA pour recharger et réactiver la station d'alimentation. Si la station d'alimentation ne peut toujours pas être réactivée après avoir connecté le câble d'alimentation CA, contactez l'assistance technique officielle. Une fois la charge rétablie, se reporter à la section « [Maintenance](#) » pour les instructions de stockage à long terme.

---

## 2.5 Sortie CA



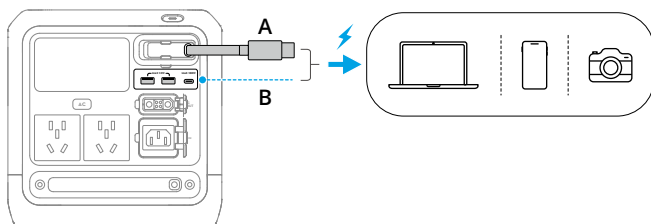
Connectez l'appareil externe à un port de sortie CA et appuyez sur le bouton CA pour l'alimentation CA. La station d'alimentation émettra un bip et le bouton CA clignotera lentement.

La sortie CA s'éteindra automatiquement si la station d'alimentation n'alimente aucun appareil CAP pendant plus de 30 minutes. Lorsque la sortie CA est désactivée, la station d'alimentation s'éteindra automatiquement si elle n'a ni sortie ni entrée pendant plus de 60 minutes. Le délai d'expiration CA et le délai d'expiration de l'appareil peuvent être modifiés dans l'Application DJI Home.

Appuyez et maintenez le bouton AC pour une alimentation continue en courant alternatif lors de la connexion de la station électrique à des appareils qui fonctionnent par intermittence, tel qu'un réfrigérateur. La station d'alimentation émettra un bip et le bouton AC affichera une lumière fixe.

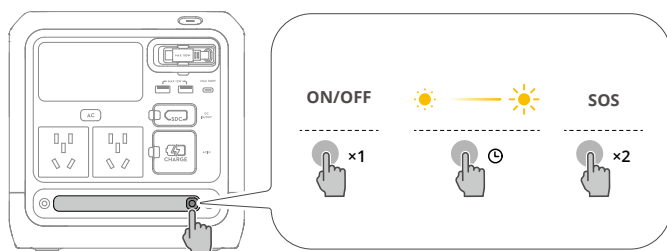
- 💡 Les composants électroniques internes disposent d'un revêtement étanche. Une légère odeur est susceptible de se dégager lors de l'utilisation d'une quantité importante d'énergie. L'odeur se dissipera naturellement en cas d'utilisation quotidienne.

## 2.6 Sortie USB



- ⚠ • Lorsque plusieurs sorties USB sont utilisées simultanément, la puissance de sortie totale est limitée. Visitez <https://www.dji.com/power-1000-mini/specs> pour plus d'informations.
- ATTENTION : ne pas nouer, tordre ou plier fortement le câble rétractable afin d'éviter d'endommager le câble. Vous pouvez remplacer le câble rétractable vous-même. Se référer au [tutoriel vidéo](#) pour des instructions détaillées sur le remplacement.

## 2.7 Utiliser le voyant LED



Appuyer une fois : Allumer ou éteindre la lumière.

Maintenir le bouton enfoncé : Régler la luminosité. Relâchez pour conserver la luminosité actuelle.

Appuyer deux fois : Changer en mode SOS à clignotement.

💡 Le contrôle de la lumière LED est également pris en charge dans Application DJI Home.

## 3 Accessoires



Il est recommandé de cliquer sur le lien ci-dessous ou de scanner le code QR pour regarder le tutoriel vidéo relatif aux méthodes d'installation et d'utilisation.

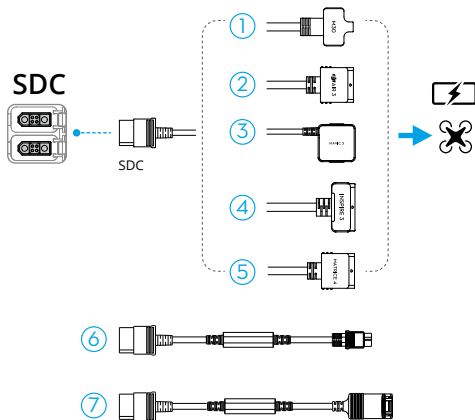


<https://www.dji.com/power-1000-mini/video>

⚠ Sauf indication contraire, les accessoires doivent être achetés séparément.

### 3.1 Sortie SDC

La station électrique peut également être utilisée avec d'autres câbles SDC pour recharger différents appareils via le port SDC.



1. Câble de charge rapide pour drones <sup>[1]</sup>
2. Câble de recharge rapide SDC vers gamme Matrice 60
3. Câble de recharge rapide SDC vers gamme Air 3
4. Câble de recharge rapide SDC vers gamme Mavic 3
5. Câble de recharge rapide SDC vers Inspire 3

6. Câble de recharge rapide SDC vers gamme Matrice 4
7. Câble d'alimentation SDC vers XT60 <sup>[2]</sup>
8. Câble d'alimentation SDC vers prise chargeur pour voiture <sup>[2]</sup>

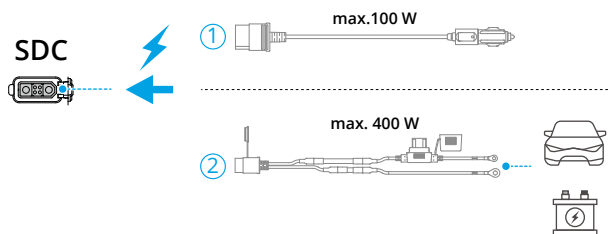
[1] Lors de l'utilisation du câble de charge rapide avec DJI Mavic 4 Pro Parallèle Charging Hub, connecter d'abord à la station d'alimentation, puis à la station de recharge. Si vous connectez d'abord le concentrateur de charge, appuyez une fois sur le bouton Fonction sur la station de recharge pour démarrer la charge.

[2] Tension de sortie par défaut : 13,6 V. Courant maximal de sortie : 12 A.

---

- ⚠ Assurez-vous que l'appareil externe est conforme aux spécifications de sortie du câble.
  - NE connectez PAS directement une batterie au lithium avec un port XT60 en utilisant le câble d'alimentation SDC vers XT60. Veillez à connecter d'abord la station électrique à un chargeur équilibré.
- 

## 3.2 Recharge de véhicule



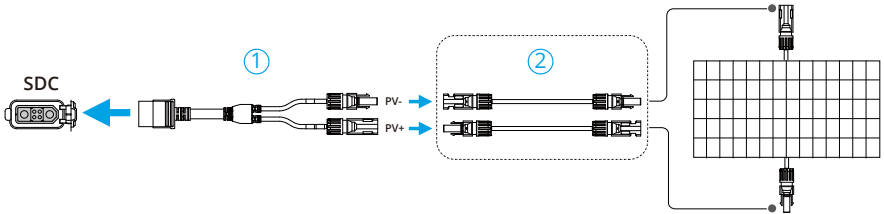
1. Câble de charge via alimentation automobile
  2. Câble de charge via batterie de voiture
- 

- 💡 La capacité d'alimentation varie d'une voiture à l'autre. Lors de la première utilisation du câble de charge pour recharger la station d'alimentation, il est recommandé de définir une puissance de charge plus faible dans l'app, puis d'augmenter progressivement la puissance selon les besoins.
- 

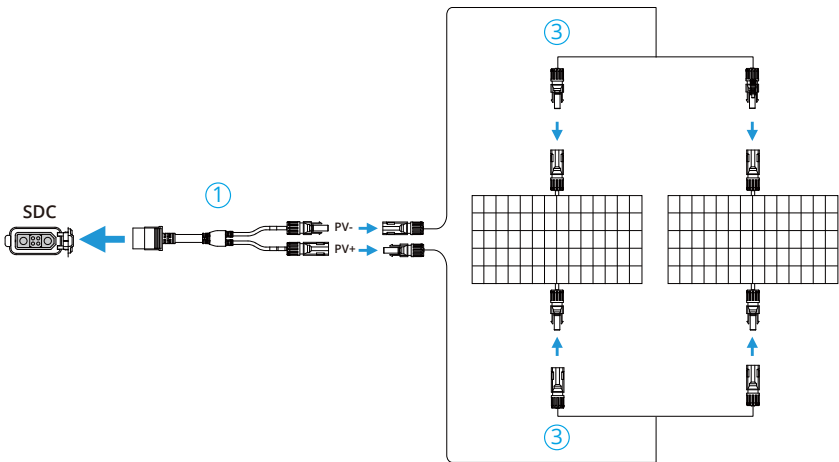
- ⚠ Assurez-vous que l'alimentation de la voiture connectée est conforme aux spécifications de l'accessoire. Dans le cas contraire, cela pourrait entraîner un dysfonctionnement ou même endommager la station d'alimentation.
  - Assurez-vous que l'adaptateur d'alimentation est bien connecté au port d'alimentation de la voiture et que le moteur de la voiture est en marche avant de procéder à la recharge.
-

## 3.3 Recharge solaire

### Connexion de panneau Unique




### Connexion parallèle



1. Câble de charge solaire MC4
2. Câble d'extension MC4 pour panneau solaire
3. Câble parallèle MC4 pour panneau solaire


**⚠** Il est recommandé d'utiliser les panneaux solaires officiellement autorisés. NE PAS mélanger différents types de panneaux solaires. Assurez-vous que les panneaux solaires connectés sont conformes aux spécifications d'entrée des adaptateurs. Si vous ne respectez pas cette consigne, les appareils pourraient être endommagés.

**💡** En cas d'utilisation simultanée de plusieurs méthodes de recharge, la recharge solaire sera prioritaire par défaut. La séquence de recharge peut être ajustée dans l'Application DJI Home : Appuyer sur  dans le coin supérieur droit et appuyer sur **Gestion de l'énergie**, activer **Niveau de réserve de secours personnalisé** et

modifier le **Niveau de réserve de secours**. Lorsque le niveau de la batterie est inférieur au niveau de la réserve de secours, plusieurs méthodes de recharge peuvent être utilisées simultanément. Lorsque le niveau actuel de la batterie est supérieur au niveau de la réserve de secours, seule la recharge solaire est disponible.

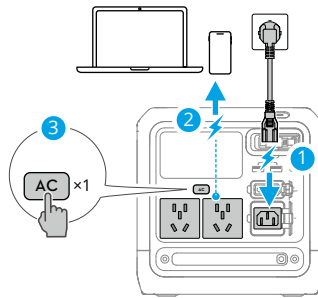
---

## 4 Alimentation sans interruption (ASI)

Branchez la station d'alimentation sur une prise courant CA et connectez un appareil externe, tel qu'un ordinateur, à la station d'alimentation. Appuyez une fois sur le bouton AC, l'ASI est activé si  apparaît sur l'écran d'affichage.

Lorsque le réseau électrique est normal, la prise courant alimente à la fois la station d'alimentation et l'appareil connecté.

En cas de coupure de courant soudaine, la station d'alimentation peut basculer automatiquement sur l'état d'alimentation, garantissant ainsi le fonctionnement normal de l'appareil connecté.




- 💡 • En mode ASI, il est possible d'activer la **restauration automatique de la sortie AC** dans Application DJI Home. Une fois cette fonction activée, en cas de coupure de courant et si la station d'alimentation s'éteint après que la batterie est entièrement déchargée, la station d'alimentation redémarrera automatiquement la sortie AC et reviendra en mode ASI dès que le courant du réseau sera rétabli et que la station d'alimentation sera rechargée à 5 %.
- 
- ⚠️ • La station d'alimentation ne prend en charge que la fonction ASI basique et ne prend pas en charge la commutation 0 ms. **NE PAS** connecter la station d'alimentation à des appareils nécessitant une ASI de 0 ms, tels que des équipements médicaux. Sinon, cela peut provoquer un dysfonctionnement de l'appareil.
  - Cette fonction ne fonctionne pas dans certaines régions. Veuillez vous reporter aux lois et réglementations locales pour obtenir plus d'informations.
  - En raison des restrictions imposées par les lois et réglementations locales dans certains pays et régions, la puissance de sortie réelle de la station d'alimentation peut être réduite en mode ASI.

## 5 Annexe

### 5.1 Mise à jour du firmware

#### Avec Application DJI Home

Si l'appareil est connecté à Application DJI Home, une invite apparaîtra dans l'application lorsqu'un nouveau micrologiciel est disponible. Suivez les instructions de l'application pour mettre à jour le micrologiciel. Une connexion Internet est nécessaire durant la mise à jour du firmware.

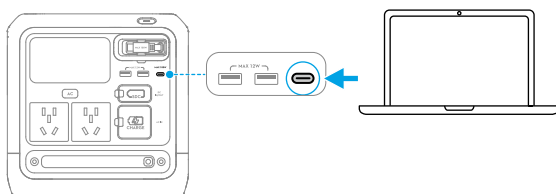
Vous pouvez également mettre à jour le micrologiciel dans Application DJI Home : appuyez sur  dans le coin supérieur droit, puis appuyez sur **Mettre à jour le micrologiciel** > **Mettre à jour**.

- ⚠ • Avant de procéder à la mise à jour, assurez-vous que l'appareil dispose d'un niveau de batterie suffisant et d'une connexion réseau stable.
- Connecter les accessoires à la station d'alimentation pour mettre à jour le micrologiciel en même temps.

#### En utilisant DJI Assistant 2 (gamme Power)

Assurez-vous de connecter l'ordinateur à Internet pendant la mise à jour du firmware. Suivez les instructions ci-dessous pour garantir le succès de la mise à jour du firmware :

1. Mettez l'appareil hors tension, appuyez simultanément sur le bouton AC et sur le bouton d'alimentation et maintenez-les enfoncés jusqu'à ce que l'icône USB-C commence à clignoter sur l'écran d'affichage.
2. Connectez l'ordinateur au port USB-C désigné, comme indiqué sur la figure.



3. Lancez DJI Assistant 2, sélectionnez le produit et cliquez sur le bouton de mise à jour du firmware sur le côté gauche.

4. Sélectionnez la version du firmware, lisez attentivement les invites de DJI Assistant 2 et cliquez sur mettre à jour. Le firmware sera téléchargé et chargé sur l'appareil automatiquement.
5. Le firmware sera mis à jour automatiquement et l'écran d'affichage indiquera la progression de la mise à jour. Attendez que le processus soit terminé. L'appareil redémarrera automatiquement une fois la mise à jour du firmware réalisée.

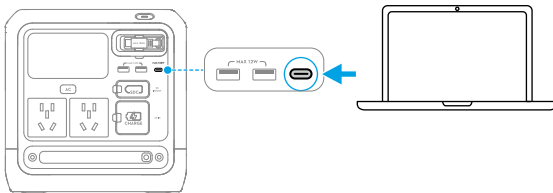
- ⚠ • N'éteignez PAS l'appareil, ou NE le déconnectez PAS de l'ordinateur pendant une mise à jour du firmware.
- En cas d'échec de la mise à jour du firmware, l'écran affiche ÉCHEC UPGD (UPGD FAIL). Déconnectez l'appareil de l'ordinateur et de la prise courant CA, appuyez et maintenez le bouton d'alimentation enfoncé pendant cinq secondes pour éteindre l'appareil, puis réessayez.

## 5.2 Journal d'exportation

1. Mettez l'appareil hors tension, appuyez simultanément sur le bouton AC et sur le bouton d'alimentation et maintenez-les enfoncés jusqu'à ce que l'icône USB-C commence à clignoter sur l'écran d'affichage.

☀: Les utilisateurs peuvent ouvrir la liste d'appareils à partir de Application DJI Home, puis appuyer sur **Aide** pour activer le **mode d'exportation du journal** de l'appareil.

2. Connectez l'ordinateur au port USB-C désigné, comme indiqué sur la figure.



3. Exécutez DJI Assistant 2, cliquez sur **Exporter le journal** sur le côté gauche, sélectionnez le journal dans la liste des journaux et enregistrez. Patientez jusqu'à la fin de l'exportation.
4. Redémarrez la station d'alimentation pour reprendre une utilisation normale après avoir terminé l'exportation du journal.

## 5.3 Maintenance

1. La station d'alimentation doit être stockée dans un environnement frais et sec, sans lumière directe du soleil, à la température de stockage spécifiée. NE placez PAS la station d'alimentation dans l'eau ou dans un endroit susceptible de présenter des fuites d'eau.
2. NE stockez PAS la station d'alimentation pendant une période prolongée si elle est complètement déchargée. Sinon, la batterie risque de se décharger à l'excès, ce qui provoquerait des dommages irrémediables à la cellule de batterie.
3. Pour un stockage à long terme, il est recommandé de maintenir le niveau de batterie du produit entre 50 % et 70 % (idéalement autour de 60 %). Un stockage prolongé avec un niveau de batterie élevé peut accélérer le vieillissement de la batterie, tandis qu'un stockage avec un niveau de batterie faible peut entraîner une décharge excessive. Il est recommandé de vérifier le niveau de la batterie tous les 3 à 4 mois pendant le stockage et de la recharger si nécessaire.
4. Rechargez et déchargez la station d'alimentation une fois tous les six mois pour garantir la performance de la batterie : déchargez la station d'alimentation à moins de 15 %, éteignez-la pendant plus de deux heures, puis rechargez-la à 100 % en mode de recharge standard.
5. Nettoyez les ports à l'aide d'un chiffon sec et propre en présence de dépôts visibles. NE nettoyez PAS la station d'alimentation avec de l'alcool dénaturé ou d'autres solvants inflammables.

## 5.4 Mise au rebut des batteries

1. La station d'alimentation contient des produits chimiques dangereux, veillez à respecter strictement les réglementations locales concernant l'élimination et le recyclage des batteries. NE jetez PAS la station d'alimentation dans une poubelle ordinaire.
2. Ne jetez la station d'alimentation dans un conteneur de recyclage approprié qu'après l'avoir entièrement déchargée.
3. Les stations d'alimentation surchargées, gonflées, victimes de chocs, en contact avec des liquides, endommagées ou présentant des fuites doivent être éliminées correctement. N'utilisez PAS de station d'alimentation se trouvant dans un tel état, afin d'éviter tout dommage ou blessure. Contactez un professionnel de la mise au rebut ou du recyclage des batteries pour plus d'assistance.

## 5.5 Caractéristiques techniques

Visitez le site Web suivant pour les caractéristiques techniques.

<https://www.dji.com/power-1000-mini/specs>

## 5.6 Compatibilité

Visitez le site Web suivant pour plus d'informations sur les produits compatibles.

<https://www.dji.com/power-1000-mini/downloads>

## 5.7 Types de ports de sortie CA

CN



NA et JP



AU



Europe



UK





Contactez le  
**SERVICE CLIENT DJI**

Ce contenu est susceptible d'être modifié sans préavis.  
Téléchargez la dernière version à l'adresse



<https://www.dji.com/power-1000-mini/downloads>

Si vous avez des questions à propos de ce document, envoyez un message à DJI à l'adresse **DocSupport@dji.com**.

DJI est une marque commerciale de DJI.  
Copyright © 2026 DJI Tous droits réservés.