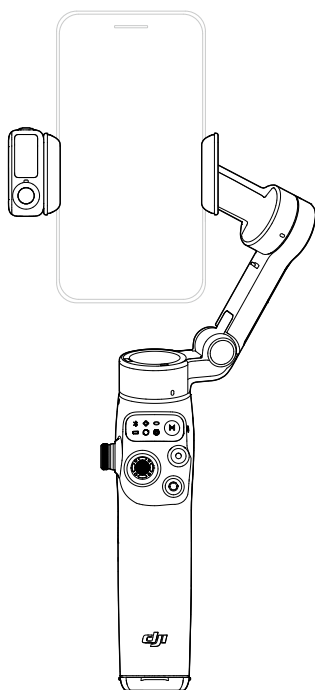


dji OSMO MOBILE 8

Guide d'utilisateur

v1.0 2025.11





Ce document est protégé par les droits d'auteur de DJI et tous les droits sont réservés. Sauf autorisation contraire de DJI, aucune partie du présent document ne peut être utilisée ou faire l'objet d'une licence d'utilisation par d'autres personnes par le biais de la reproduction, du transfert ou de la vente dudit document. Référez-vous uniquement à ce document et à son contenu qu'en tant qu'instructions pour utiliser les produits DJI. Le document ne doit pas être utilisé à d'autres fins.

En cas de divergence entre les différentes versions, la version en langue anglaise prévaudra.

Recherche par mots-clés

Recherchez des mots-clés tels que « batterie » ou « installation » pour trouver une rubrique. Si vous utilisez Adobe Acrobat Reader pour lire ce document, appuyez sur Ctrl+F sous Windows ou sur Command+F sur Mac pour lancer une recherche.

Sélection d'une rubrique

Affichez la liste complète des rubriques dans la table des matières. Cliquez sur une rubrique pour accéder à la section correspondante.

Impression de ce document

Ce document prend en charge l'impression haute résolution.

Utilisation de ce guide

Légende

⚠ Note importante

💡 Conseils et astuces

📖 Référence

À lire avant utilisation

DJI™ met à votre disposition des tutoriels vidéo et les documents suivants :

1. *Consignes de sécurité*
2. *Guide de démarrage rapide*
3. *Guide d'utilisateur*

Il est recommandé de regarder tous les tutoriels vidéo et de lire les *Consignes de sécurité* avant la première utilisation. Avant la première utilisation, consultez le *Guide de démarrage rapide* et le présent *Guide d'utilisateur* pour de plus amples informations.

Tutoriels vidéo

Rendez-vous à l'adresse ci-dessous ou scannez le code QR pour regarder les tutoriels vidéo qui montrent comment utiliser le produit en toute sécurité :



<https://www.dji.com/osmo-mobile-8/video>

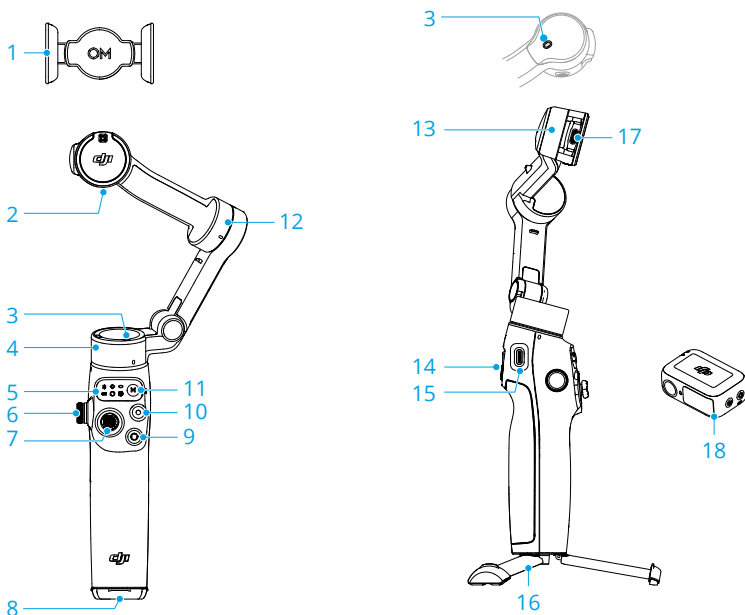
Table des matières

Utilisation de ce guide	3
Légende	3
À lire avant utilisation	3
Tutoriels vidéo	3
1 Présentation du produit	6
1.1 Osmo Mobile 8	6
1.2 Module multifonctionnel	7
2 Première utilisation	8
2.1 Recharge	8
2.2 Dépliage	8
2.3 Installation du téléphone	9
2.4 Connexion à l'application DJI Mimo	10
2.5 Mise à jour du firmware	11
3 Caractéristiques de base	12
3.1 Boutons et ports	12
3.2 Indicateurs	15
3.3 Gestes avec la poignée	17
3.4 Modes Suivi	19
3.5 Panoramique et roulis automatiques	20
3.6 Recharge du smartphone	22
3.7 Stockage	23
4 Fonctionnalités avancées	24
4.1 Module multifonctionnel	24
Installation et retrait	24
Suivi et prise de vue	25
Suivi	26
Prise de vue	28
Lumière de remplissage	28
Connexion à des microphones sans fil	29
Recharge du smartphone	31
Indicateurs	31
Mise à jour du firmware	32
4.2 Poursuite Apple DockKit	32
4.3 Commande à distance avec une montre	35
5 Entretien	36

6	Annexe	37
6.1	Caractéristiques techniques	37
6.2	Smartphones compatibles	37

1 Présentation du produit

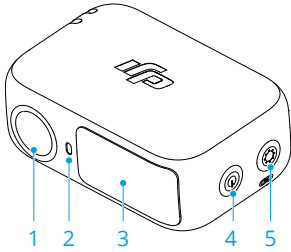
1.1 Osmo Mobile 8



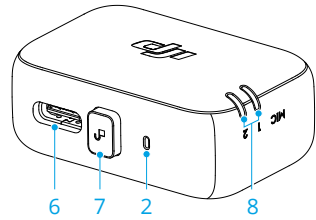
- | | |
|------------------------------------|--|
| 1. Bride de téléphone magnétique | 10. Bouton d'obtinateur/enregistrement |
| 2. Trou de fixation du contrepois | 11. Bouton d'alimentation/Bouton M |
| 3. Voyant de statut de la fonction | 12. Moteur d'inclinaison |
| 4. Moteur panoramique | 13. Moteur du roulis |
| 5. Panneau d'état | 14. Gâchette |
| 6. Molette latérale | 15. Port de recharge (USB-C) |
| 7. Joystick | 16. Trépied intégré |
| 8. Port UNC 1/4 pouce-20 | 17. Port de sortie (USB-C) |
| 9. Bouton Basculer | 18. Module multifonctionnel DJI OM |

 • Module multifonctionnel DJI OM est ci-après dénommé « Module multifonctionnel ».

1.2 Module multifonctionnel



1. Caméra de suivi
2. Indicateur d'état de la caméra
3. Lumière de remplissage
4. Bouton de réglage de la luminosité
5. Bouton d'appairage Bluetooth/de réglage de la température de couleur

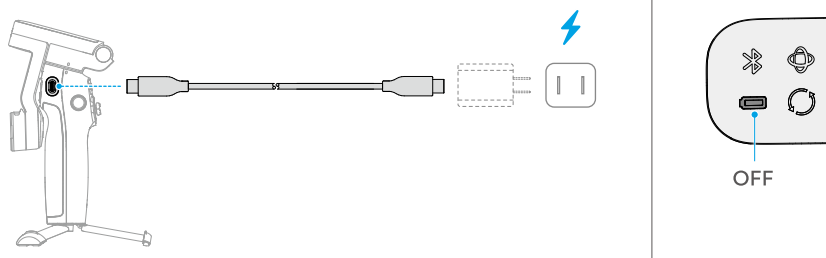


6. Port de recharge pour smartphone/ données audio (USB-C)
7. Bouton de déverrouillage
8. Indicateur d'état du microphone sans fil

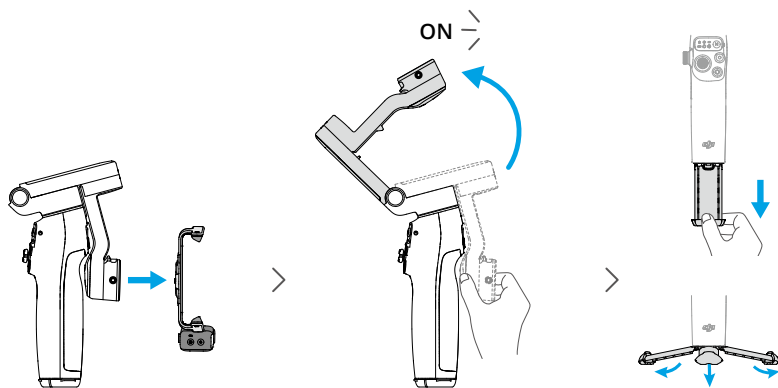
2 Première utilisation

2.1 Recharge

Le produit est complètement rechargé lorsque l'indicateur de niveau de batterie s'éteint.

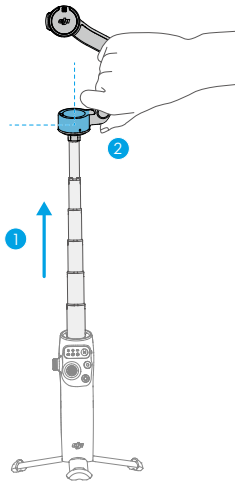


2.2 Dépliage

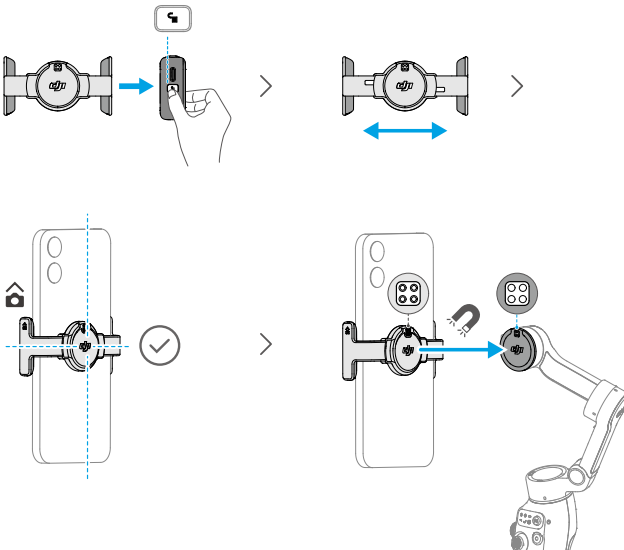


- Le trépied intégré convient aux surfaces stables et planes dans un environnement sans vent. Dans d'autres conditions, il est recommandé de fixer Poignée trépied DJI OM (vendu séparément) au bas de la nacelle.

Si vous déployez la barre d'extension intégrée, veuillez à ajuster le moteur panoramique afin qu'il soit au même niveau que le sol. Cela permettra d'assurer l'équilibre une fois le smartphone fixé à la nacelle.



2.3 Installation du téléphone



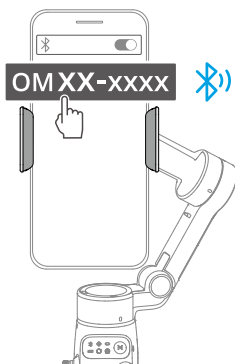
Un voyant de mode de nacelle fixe (☉ / ○ / ☉ / ☉) indique que la nacelle est en train de stabiliser le smartphone. Si le voyant ne s'affiche pas une fois le smartphone fixé, appuyez sur le bouton M pour activer la stabilisation.

2.4 Connexion à l'application DJI Mimo

1. Scannez le code QR pour télécharger l'application DJI Mimo.



2. Activez le Bluetooth sur votre smartphone, ouvrez DJI Mimo et connectez-vous à la nacelle.



-
- Pour vérifier les versions des systèmes d'exploitation Android et iOS prises en charge par DJI Mimo, visitez <https://www.dji.com/downloads/djiapp/dji-mimo>.

- L'interface et les fonctions de DJI Mimo peuvent varier lorsque la version logicielle est mise à jour. L'expérience réelle de l'utilisateur dépend de la version du logiciel utilisé.
-



En cas d'échec de la connexion Bluetooth, procédez comme suit :

1. Accédez aux paramètres Bluetooth sur votre smartphone. Supprimez toute connexion existante avec la nacelle et oubliez cette dernière.
 2. [Réinitialisez le Bluetooth pour la nacelle.](#)
 3. Appuyez sur le nouveau nom d'appareil dans les paramètres Bluetooth. Une fois la connexion établie, lancez à nouveau DJI Mimo.
-

2.5 Mise à jour du firmware

Une invite s'affiche dans DJI Mimo lorsqu'une nouvelle version du firmware est disponible. Appuyez sur l'invite et suivez les instructions à l'écran pour mettre à jour le firmware.

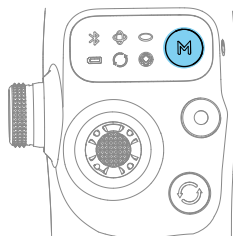
Assurez-vous que l'indicateur de niveau de batterie est vert fixe avant la mise à jour. NE quittez PAS DJI Mimo pendant la mise à jour.

En cas d'échec de la mise à jour, redémarrez DJI Mimo, établissez à nouveau la connexion Bluetooth et réessayez.

3 Caractéristiques de base

3.1 Boutons et ports

Les fonctions suivantes sont basées sur DJI Mimo. La prise en charge de certaines fonctions de la caméra du système peut varier selon le modèle du smartphone. Pour plus d'informations, rendez-vous sur <https://www.dji.com/osmo-mobile-8>.



Bouton d'alimentation/Bouton M

Quand il est éteint

Une fois la nacelle pliée, appuyez une fois : vérifier le niveau de la batterie.

Une fois la nacelle dépliée, appuyez une fois : mise sous tension.

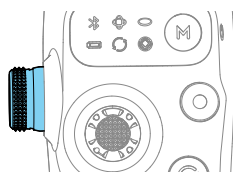
Une fois allumé

Appuyez une fois : changement entre les modes Nacelle

Appuyer trois fois : entrer en mode Veille (appuyez sur n'importe quel bouton pour en sortir).

Appuyer en maintenant enfoncé : mettre hors tension

* Le bouton M peut également contrôler la charge du téléphone à l'aide de la nacelle ou Module multifonctionnel.



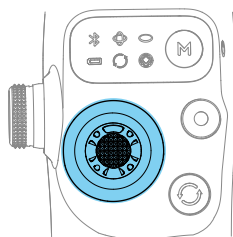
Molette latérale

Appuyez une fois : changer entre la mise au point, le zoom ou le mode zoom joystick.

Tournez : contrôle de la mise au point ou du zoom

En mode zoom joystick, déplacez verticalement le joystick pour contrôler le zoom.

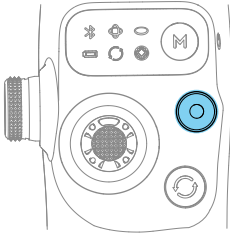
* La molette latérale peut contrôler la lumière de remplissage lors d'une utilisation avec Module multifonctionnel.



Joystick

Déplacez le smartphone verticalement et horizontalement pour l'incliner et pivoter. Il est possible de définir le contrôle de la direction du joystick via l'application DJI Mimo.

Poussez le joystick deux fois vers la gauche ou la droite, et la nacelle pivotera automatiquement.



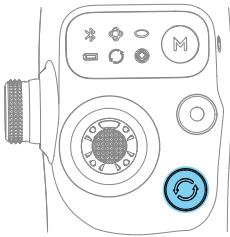
Bouton d'obturateur/enregistrement

Appuyez une fois dans la vue caméra : Prenez une photo ou démarrez/arrêtez l'enregistrement.

Appuyez une fois dans d'autres vues : Retournez à la vue caméra.

Appuyez deux fois : Prenez une photo pendant l'enregistrement.

Maintenez enfoncé : prise de vue en rafale (en mode photo).



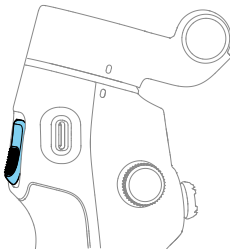
Bouton Basculer

Appuyez une fois : basculer entre les caméras avant et arrière.

Appuyez deux fois : pour basculer entre les modes paysage et portrait

Appuyez trois fois : passer du mode photo au mode enregistrement.

Maintenez enfoncée : Afficher la lecture.



Gâchette

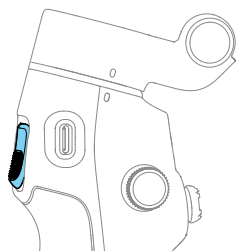
Appuyez une fois : démarrer ou arrêter ActiveTrack.

Appuyez deux fois : pour recentrer la nacelle.

Appuyez trois fois : Tourner le smartphone de 180 degrés sur l'axe horizontal

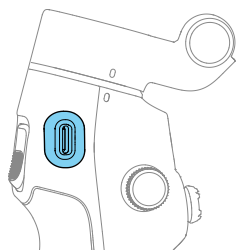
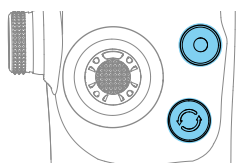
Appuyez une fois, puis maintenez enfoncée : Régler la vitesse de suivi en mode rapide. Relâchez la gâchette pour quitter.

Maintenez enfoncée : passer au mode verrouillage. Relâchez la gâchette pour quitter.



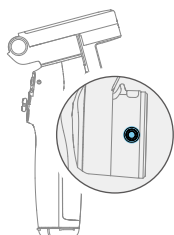
Combinaison de touches

Appuyez simultanément sur le bouton de changement, le bouton d'obturateur/enregistrement et la gâchette pendant plus d'une seconde pour réinitialiser le nom et la connexion Bluetooth et vous reconnecter.



Port de recharge (USB-C)

Recharge de la nacelle

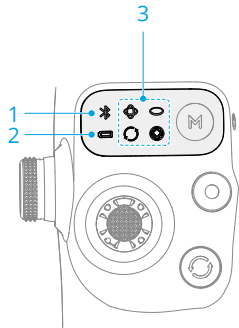


Trou de fixation du contrepois

Pour le montage de contrepois lorsque le téléphone est équipé d'un module d'objectif lourd ou de filtres d'objectif.

- * Contacter le support technique officiel pour acheter les contrepois.

3.2 Indicateurs



1. Indicateur d'état système

	Émet des impulsions vertes	Bluetooth déconnecté
	Vert fixe	Connexion Bluetooth établie

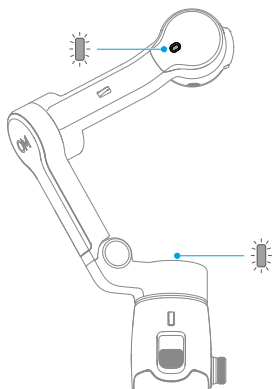
2. Indicateur de niveau de batterie

	Clignote rapidement en rouge	≤ 5 %
	Rouge fixe	6 % - 19 %
	Jaune fixe	20 % - 60 %
	Vert fixe	> 60 %

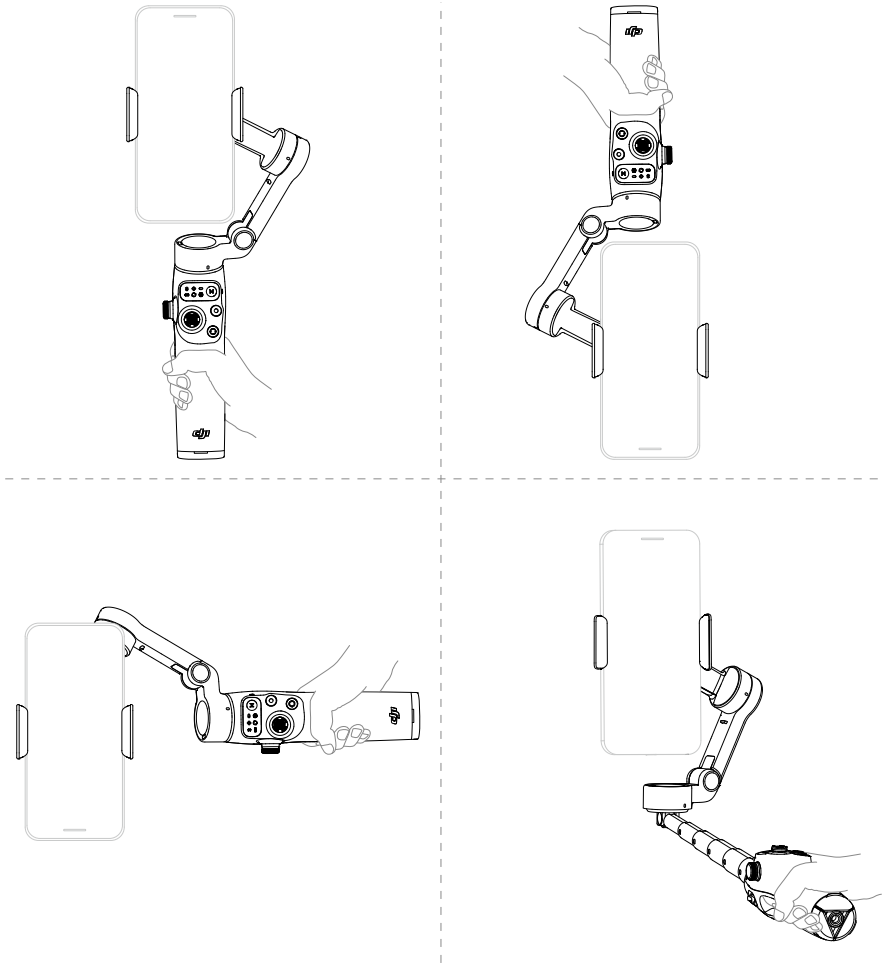
3. Indicateur du mode Nacelle

	Actif	PTF
	Actif	PF
	Actif	FPV
	Actif	SpinShot
	Clignote en alternance	Mise à jour du firmware en cours
	Clignote en même temps	Échec de la mise à jour du firmware ou état anormal

4. Voyant de statut de la fonction

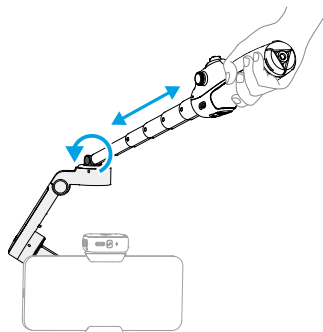


3.3 Gestes avec la poignée







- Les gestes avec la poignée concernent à la fois les orientations paysage et portrait.
- Si le trépied intégré est déployé, tenez la poignée pour garantir la stabilité. NE tenez PAS uniquement le trépied.

- La barre d'extension intégrée de Osmo Mobile 8 peut être utilisée pour la prise de vue en contre-plongée. Cliquez pour regarder les [tutoriels vidéo](#).



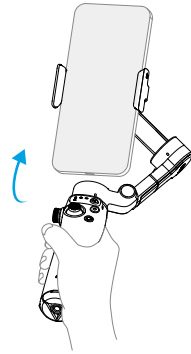
3.4 Modes Suivi

Cliquez pour regarder les [vidéos tutorielles](#).

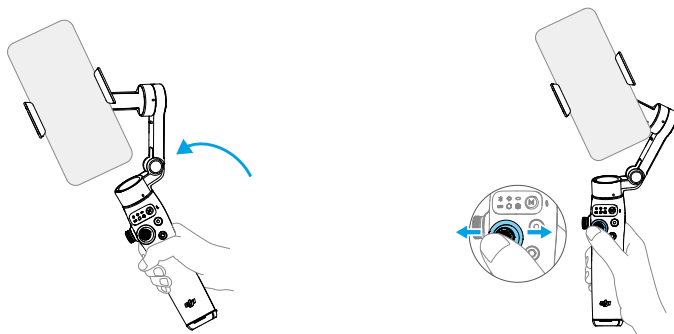
Mode Suivi	Effet
PTF (Suivi panoramique et inclinaison) 	①+②
PF (Suivi panoramique) 	①
FPV (Suivi panoramique, inclinaison et roulis) 	①+②+③
SpinShot 	①+②+③+④
Verrouillage	Le smartphone ne suit pas les mouvements de la poignée



① Tournez la poignée sur l'axe horizontal et le smartphone suit



② Balancez la poignée d'avant en arrière et le smartphone suit

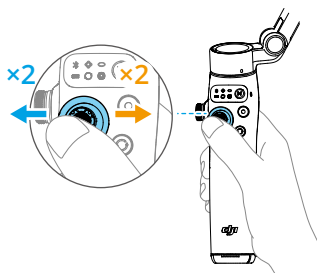


③ Tournez la poignée sur l'axe vertical et le smartphone suit

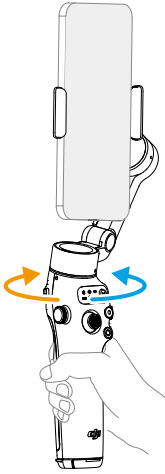
④ Déplacez le joystick vers la gauche ou la droite pour faire pivoter le smartphone sur l'axe vertical

3.5 Panoramique et roulis automatiques


Appuyez deux fois sur le joystick vers la gauche ou la droite, et la nacelle effectuera automatiquement un panoramique ou un roulis dans différents modes de suivi.

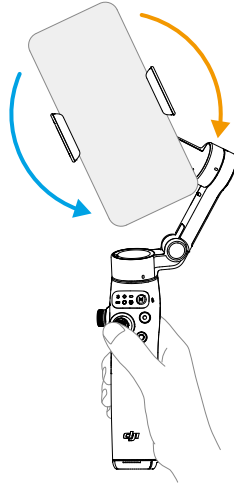


PTF  / PF  / FPV 




Panoramique automatique à 360°



SpinShot 

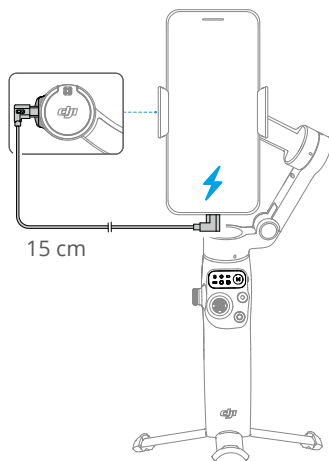


La rotation s'arrête lorsque la limite de la nacelle est atteinte.

 Appuyez deux fois sur la gâchette pour arrêter la rotation et recentrer la nacelle.

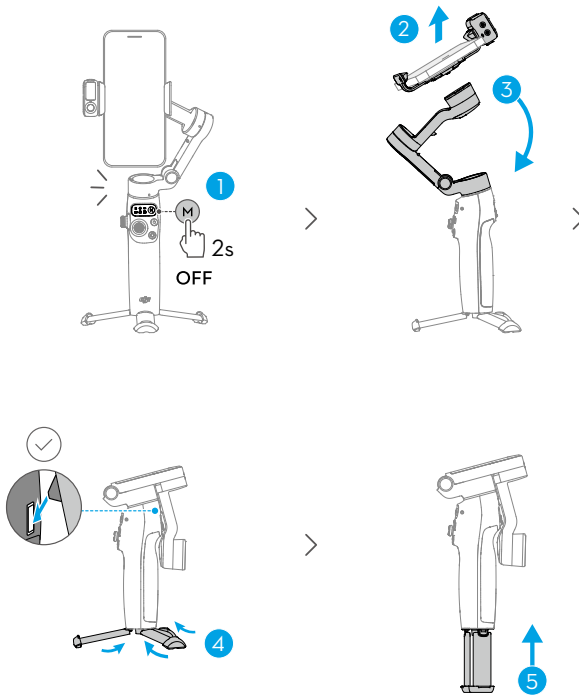
3.6 Recharge du smartphone

- Assurez-vous que la nacelle est suffisamment chargée (l'indicateur indique alors  ou ).
 - Assurez-vous que la nacelle est éteinte.
-



3.7 Stockage

- ☀️ • Pour Osmo Mobile 8, rentrez la barre d'extension avant de procéder aux étapes suivantes.
- Lorsque la nacelle s'éteint, elle tourne automatiquement jusqu'à la position de pliage. Retirez le smartphone, la bride de smartphone et Module multifonctionnel en même temps. Lors de l'utilisation suivante, fixez-les ensemble et dépliez la nacelle pour commencer la prise de vue.



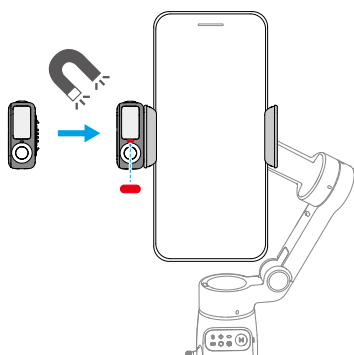
4 Fonctionnalités avancées

4.1 Module multifonctionnel

Installation et retrait

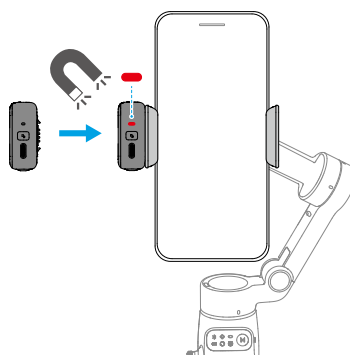
Exemple ①

Prendre des photos ou des vidéos de vous-même



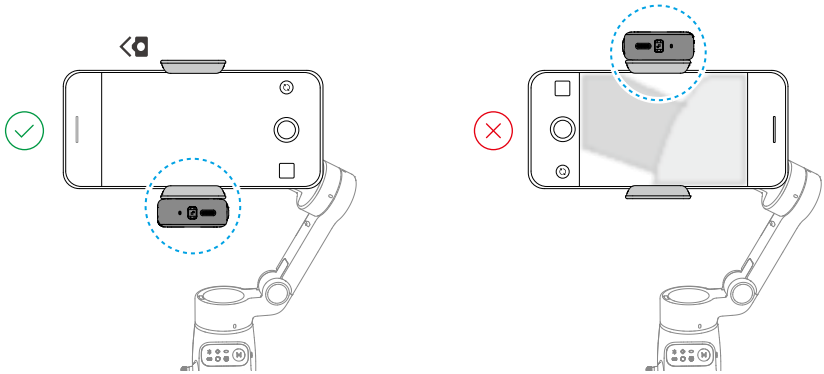
Exemple ②

Prendre des photos ou des vidéos d'autres personnes

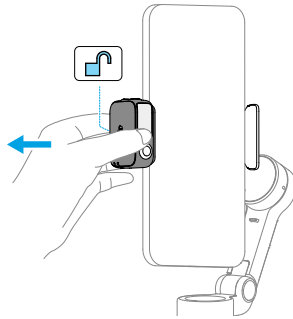


- Si l'indicateur illustré sur le schéma précédent ne s'allume pas après l'installation de Module multifonctionnel, vérifiez si les repères de la nacelle et de la bride de smartphone sont bien alignés.
- Au bout de plus de cinq minutes d'inactivité, Module multifonctionnel passe automatiquement en mode veille et l'indicateur s'éteint. Pour quitter le mode Veille, appuyez sur la gâchette de la nacelle.

Évitez de bloquer la caméra arrière lors des prises de vue en mode paysage.



Pour retirer Module multifonctionnel :



Suivi et prise de vue

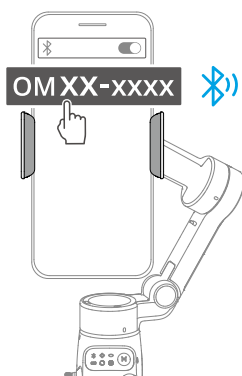
Module multifonctionnel vous permet d'activer le suivi pour la caméra du système et les applications de caméra tierces sans devoir utiliser DJI Mimo.

-
- ⚠ • Module multifonctionnel ne prend en charge que le suivi des personnes.
 - Les fonctions de suivi et de prise de vue de Module multifonctionnel sont désactivées dans DJI Mimo.
-
- 💡 • Orientez la caméra de suivi de Module multifonctionnel et la caméra du smartphone vers le sujet. Comme exemple, les deux caméras sont utilisées pour faire des selfies sur les illustrations suivantes.

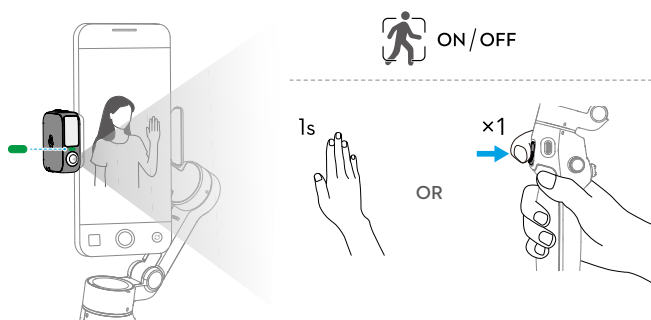
- Pour une reconnaissance des gestes optimale, maintenez le sujet à une distance comprise entre 0,5 m et 3 m de la caméra de suivi.
- Pendant le suivi, maintenez le sujet à une distance comprise entre 0,5 m et 8 m de la caméra de suivi.

Suivi

1. Activez le Bluetooth sur le smartphone et connectez-vous à la nacelle.




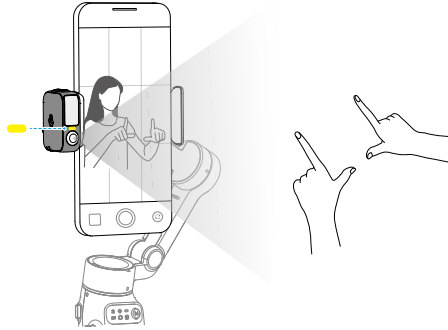
2. Activer le suivi : Faites le geste  devant la caméra ou appuyez sur la gâchette. L'indicateur devient vert fixe.




3. Ajustez la composition si nécessaire pendant le suivi.


- Méthode 1 : Utilisez le joystick.
- Méthode 2 : Utilisez les gestes de la main.

Faites le geste  devant la caméra. L'indicateur devient jaune fixe et le suivi est automatiquement mis en pause. Le sujet peut se déplacer vers l'emplacement souhaité dans le cadre.




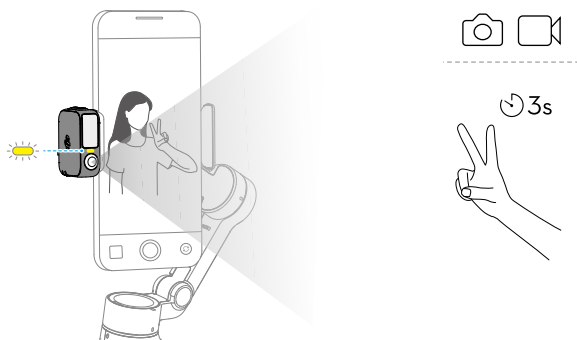
Faites à nouveau le geste  pour confirmer la composition. L'indicateur devient vert fixe et le suivi reprend automatiquement.

Pour restaurer la composition par défaut pour chaque méthode, appuyez deux fois sur la gâchette.

4. Arrêter le suivi : Faites le geste  devant la caméra ou appuyez à nouveau sur la gâchette. L'indicateur devient rouge fixe.

Prise de vue

Avec le suivi activé ou non, vous pouvez utiliser le geste  pour lancer un compte à rebours pour la prise de photo ou le démarrage/l'arrêt de l'enregistrement. L'indicateur émet des impulsions jaunes pendant le compte à rebours.



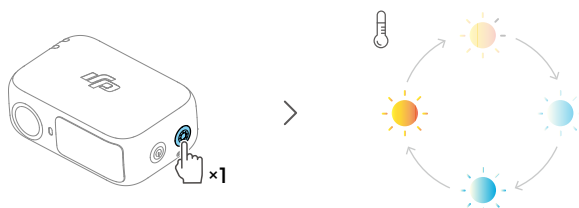
Lumière de remplissage

Assurez-vous que Module multifonctionnel est **correctement installé**.

Réglez la luminosité :

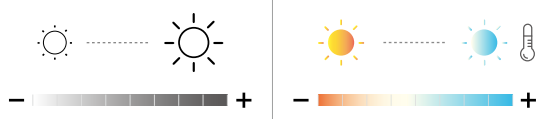
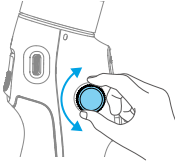


Réglez la température de couleur :



Osmo Mobile 8 vous permet de commander la lumière de remplissage de Module multifonctionnel à l'aide de la molette latérale :

- Appuyez et maintenez enfoncé : Allumer/éteindre la lumière de remplissage
- Tournez : Régler la luminosité ou la température de couleur



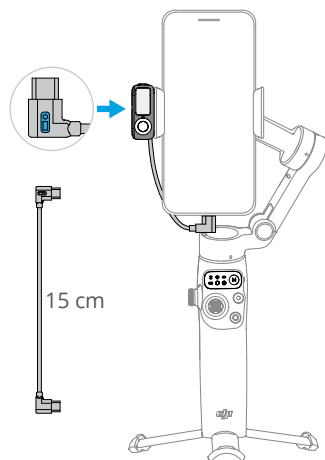
- Appuyez une fois : Basculer entre le réglage de la luminosité et de la température de couleur
- Appuyez deux fois dans DJI Mimo : Définir l'effet du défilement de la molette latérale, soit le contrôle du zoom/de la mise au point, soit le réglage de la luminosité/température de couleur

Connexion à des microphones sans fil

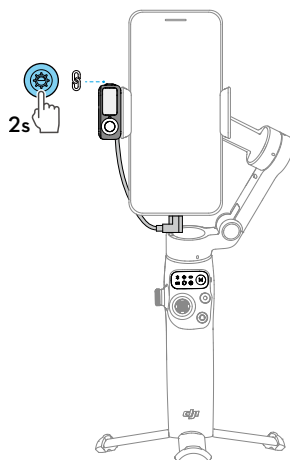
Module multifonctionnel peut se connecter à deux émetteurs de microphone sans fil (ci-après dénommés « émetteurs »). Les deux émetteurs doivent être du même modèle. Émetteurs compatibles :

- DJI Mic Mini
- DJI Mic 2

1. Connectez Module multifonctionnel au smartphone.



2. Activez l'appairage Bluetooth pour Module multifonctionnel.





3. Allumez l'émetteur et définissez le mode de liaison. Pour plus d'informations, reportez-vous au Manuel de l'utilisateur du microphone correspondant sur le site officiel.

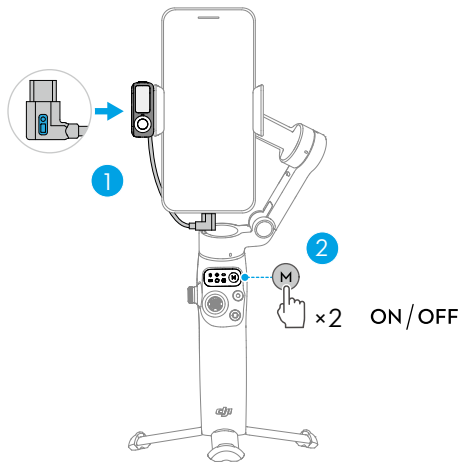
- DJI Mic Mini : Mode de liaison avec le récepteur.
- DJI Mic 2 : Mode de liaison via Bluetooth.

4. Une fois lié, l'indicateur de Module multifonctionnel devient vert fixe. L'indicateur de l'émetteur passe à l'état lié dans le mode correspondant. Vous pouvez alors démarrer l'enregistrement.

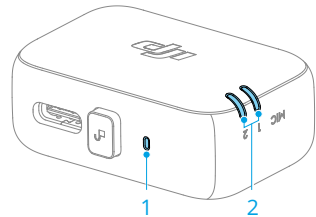
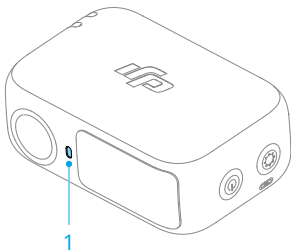
-
- 💡 • Pour éviter que la nacelle ne soit obstruée par le câble connectant Module multifonctionnel et le smartphone, pliez le câble si nécessaire. Assurez-vous d'utiliser le câble inclus dans l'emballage.
 - Pour l'iPhone 14 et les modèles antérieurs, un câble USB-C vers Lightning (vendu séparément) est nécessaire pour la connexion à Module multifonctionnel.
 - Vous pouvez configurer les paramètres du microphone sans fil dans DJI Mimo. Cette fonctionnalité s'applique à DJI Mic Mini uniquement.
-

Recharge du smartphone





- Assurez-vous que la nacelle est suffisamment chargée (l'indicateur indique alors  ou ).




Indicateurs








1. Indicateur d'état de la caméra

	—	Rouge fixe	Suivi désactivé ou sujet perdu
	—	Vert fixe	Sujet suivi
	Clignote en vert	Sujet temporairement perdu
	—	Jaune fixe	Composition en cours d'ajustement

 3s	Jaune et clignotant	Compte à rebours pour la prise de photo ou l'enregistrement vidéo
---	---------------------	---

2. Indicateur d'état du microphone sans fil

	Clignote rapidement en vert	Module multifonctionnel en cours d'appairage à un émetteur
	Clignotement lent en vert	Module multifonctionnel appairé à un émetteur sans être connecté au smartphone avec le câble
	Vert fixe	Prêt pour l'enregistrement audio
	Rouge fixe	Niveau de batterie inférieur à 10 % pour l'émetteur appairé
	Jaune fixe	Suppression du bruit activée pour l'émetteur appairé

Mise à jour du firmware

Assurez-vous que Module multifonctionnel est [correctement installé](#).

Lorsque DJI Mimo est utilisé pour mettre à jour le firmware de la nacelle, le firmware du module est mis à jour en même temps. Veuillez attendre que la mise à jour soit terminée.

4.2 Poursuite Apple DockKit

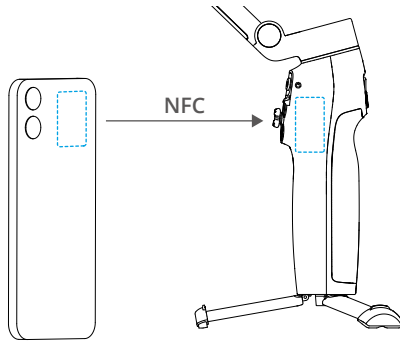
Les utilisateurs d'iPhone peuvent se connecter au gimbal via NFC (communication en champ proche) et utiliser la fonction de suivi basée sur Apple DockKit, sans avoir besoin du Module multifonctionnel. Cette fonction prend en charge l'appareil photo système et les applications tierces. Pour des instructions détaillées, regardez les [vidéos tutoriels](#).

- ⚠ • Appareil requis :
 - Modèle : iPhone 12 ou ultérieur, à l'exclusion des iPhone SE (3e génération) et iPhone 16e.
 - Système : iOS 18.5 ou supérieur.
 - Cette fonction ne peut pas être utilisée simultanément avec la fonction de suivi de Module multifonctionnel ou DJI Mimo.
 - Consultez la [liste de compatibilité](#) pour plus d'informations sur les applications tierces qui prennent en charge Apple DockKit.
-

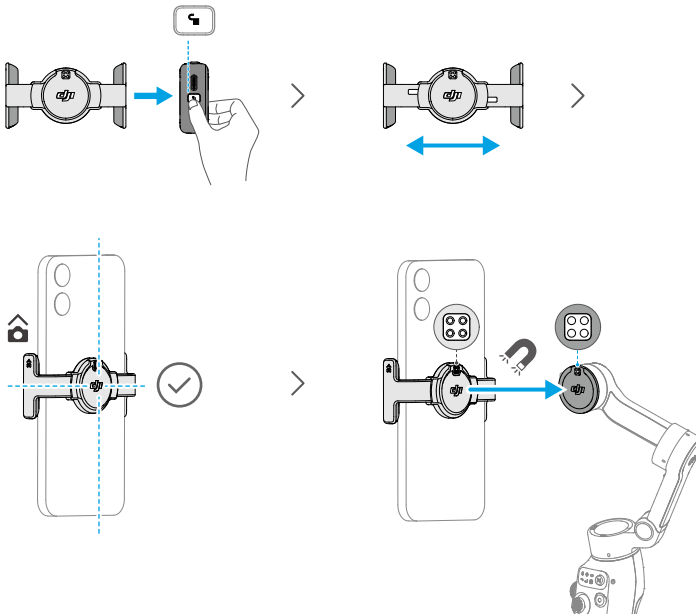
Appairage DockKit

1. Déverrouillez le téléphone et restez sur l'écran d'accueil. S'assurer que la connexion au réseau est normale. Activer Bluetooth et NFC.

2. Déplier la nacelle. Toucher la zone NFC du téléphone à la zone NFC de la nacelle. Attendre la fenêtre contextuelle et suivre les instructions.



3. Retirer le Module multifonctionnel et ensuite fixer le téléphone à la nacelle.



4. La nacelle fera un signe de tête lorsque l'appairage sera réussi.

💡 Pour Appairer avec un autre téléphone, **réinitialiser Bluetooth pour la nacelle** avant l'appairage.

Activation du Suivi.

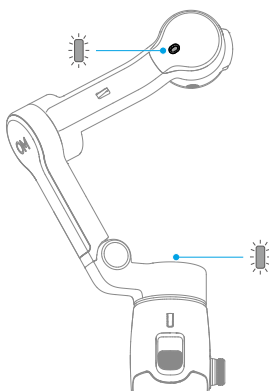
Ouvrir l'appareil photo système, le suivi démarrera automatiquement lorsque le sujet entrera dans le cadre.

Appuyez une fois sur la gâchette pour activer ou désactiver le suivi DockKit.

L'Apple Watch peut être utilisée pour le contrôle à distance si elle est jumelée au téléphone. *

* La montre nécessite la version WatchOS 11 ou ultérieure.

Voyant de statut de la fonction



État de connexion à DockKit [1]

	Clignote lentement en blanc	NFC non jumelé
	Clignotement rapide en blanc	Jumelage NFC
	Blanc fixe	NFC jumelé avec succès

État de suivi DockKit

	Vert fixe	DockKit est activé mais ne suit pas. Le suivi démarrera automatiquement lorsque le sujet entre dans le cadre.
	Impulsion verte	Suivi DockKit
	Désactivé	DockKit désactivé

[1] Désactivé par défaut. Modifiez les réglages de l'indicateur d'état dans DJI Mimo.

4.3 Commande à distance avec une montre

Vous pouvez utiliser DJI Mimo sur une montre Apple Watch pour visualiser le flux de la caméra, commander la nacelle et activer ActiveTrack à distance.

1. Appairez la montre à votre smartphone et installez DJI Mimo sur les deux appareils.
2. Lancez DJI Mimo sur le smartphone, connectez-le à la nacelle et accédez à la vue caméra.
3. Lancez DJI Mimo sur la montre pour démarrer la commande à distance.



- Gardez les appareils dans le rayon du Bluetooth.
 - Pour une liste des montres compatibles, rendez-vous sur <https://www.dji.com/osmo-mobile-8/faq>.
-

5 Entretien

- ⚠ • Si le produit prend feu, éteignez l'incendie en utilisant de l'eau, du sable, une couverture anti-feu ou un extincteur à poudre sèche.
 - Ne jamais démonter ou percer le produit de quelque façon que ce soit, car la batterie pourrait fuir, prendre feu ou exploser.
-
- 💡 • Il est recommandé d'utiliser un chiffon doux et sec pour nettoyer le produit.
 - Quand le smartphone est fixé à Osmo Mobile 8 de DJI, la fonctionnalité de compas du smartphone pourrait subir des interférences. Dans ce cas, étalonnez le compas en suivant les instructions qui s'affichent sur l'écran du smartphone.
 - Si un téléphone mobile est équipé des fonctions NFC et de recharge sans fil, ces fonctions peuvent être affectées par la bride de smartphone une fois fixée. Ces fonctions ne sont plus affectées une fois la bride de smartphone retirée.
 - La barre d'extension intégrée contient un ressort. Si la barre d'extension est dépliée pendant plus d'une semaine, le ressort peut se déformer et la barre d'extension ne plus fonctionner normalement. Il est recommandé de replier la barre d'extension et plier la nacelle après utilisation.
-

6 Annexe

6.1 Caractéristiques techniques

Rendez-vous sur <https://www.dji.com/osmo-mobile-8/specs> pour en savoir plus.

6.2 Smartphones compatibles

Rendez-vous sur <https://www.dji.com/osmo-mobile-8> pour en savoir plus.



Contacter le
SERVICE CLIENT DJI

Ce contenu est susceptible d'être modifié sans préavis.
Téléchargez la dernière version à l'adresse



<https://www.dji.com/osmo-mobile-8/downloads>

Si vous avez des questions à propos de ce document, envoyez un message à DJI à l'adresse **DocSupport@dji.com**.

DJI et OSMO sont des marques déposées de DJI.
Copyright © 2025 DJI Tous droits réservés.