

COPYRIGHT © Hangzhou EZVIZ Software Co., Ltd. Tous droits réservés.

Toutes les informations (y compris, entre autres, les libellés, les images, les graphiques) appartiennent à Hangzhou EZVIZ Software Co., Ltd. (ci-après dénommée « EZVIZ »). Ce manuel de l'utilisateur (ci-après dénommé « le manuel ») ne peut pas être reproduit, modifié, traduit ou publié, en partie ou dans sa totalité, en aucune façon que ce soit, sans l'autorisation écrite préalable de EZVIZ. Sauf disposition contraire, EZVIZ ne donne aucune garantie ou ne fait aucune représentation, expresse ou implicite, concernant le manuel.


À propos de ce manuel

Ce manuel fournit des instructions d'utilisation et de gestion du produit. Les images, les tableaux, les figures et toutes les autres informations ci-après ne sont donnés qu'à titre de description et d'explication. Les informations contenues dans ce manuel sont modifiables sans préavis, en raison d'une mise à jour d'un micrologiciel ou pour d'autres raisons. Vous trouverez la dernière version de ce manuel sur le site Internet [ezviz™](http://www.ezviz.com) (<http://www.ezviz.com>).

Révisions

Nouvelle publication – Mai 2024

Reconnaissance des marques de commerce

ezviz™, ™ et d'autres marques de commerce et logos d'EZVIZ appartiennent à EZVIZ dans divers pays. Toutes les autres marques et tous les logos mentionnés ci-après appartiennent à leurs propriétaires respectifs.

Mentions légales

DANS LES LIMITES PRÉVUES PAR LA LOI EN VIGUEUR, LE PRODUIT DÉCRIT, AVEC SON MATÉRIEL, LOGICIEL ET MICROLOGICIEL, EST FOURNI « EN L'ÉTAT », AVEC CES FAIBLESSES ET ERREURS, ET EZVIZ N'OFFRE AUCUNE GARANTIE, EXPRESSE OU IMPLICITE, Y COMPRIS, ENTRE AUTRES, LES GARANTIES TACITES DE VALEUR MARCHANDE ET D'ADÉQUATION À UN USAGE SPÉCIFIQUE ET DE NON-VIOLATION DES DROITS DE TIERS. EZVIZ, SES DIRIGEANTS, SES CADRES, SES EMPLOYÉS OU SES AGENTS NE PEUVENT EN AUCUN CAS ÊTRE TENUS POUR RESPONSABLES DES DOMMAGES IMMATÉRIELS, ACCESSOIRES, CONSÉCUTIFS OU INDIRECTS, Y COMPRIS LE MANQUE À GAGNER, LES INTERRUPTIONS D'ACTIVITÉ, LES PERTES D'INFORMATIONS COMMERCIALES, DÉCOULANT DE L'UTILISATION DE CE PRODUIT, MÊME SI EZVIZ EST INFORMÉE DE L'ÉVENTUALITÉ DE TELS PRÉJUDICES.

DANS LES LIMITES AUTORISÉES PAR LA LOI EN VIGUEUR, EN AUCUN CAS LA RESPONSABILITÉ TOTALE CUMULÉE D'EZVIZ NE DÉPASSERA LE PRIX D'ACHAT D'ORIGINE DU PRODUIT.

EZVIZ N'ASSUME AUCUNE RESPONSABILITÉ POUR LES DOMMAGES CORPORELS OU MATÉRIELS RÉSULTANT D'UNE PANNE DE PRODUIT OU D'UN ARRÊT DE SERVICE CAUSÉ PAR : A) UNE INSTALLATION INCORRECTE OU UNE UTILISATION AUTRE QUE CELLE DEMANDÉE ; B) LA PROTECTION DES INTÉRÊTS NATIONAUX OU PUBLICS ; C) UN CAS DE FORCE MAJEURE ; D) VOUS-MÊME OU UN TIERS, Y COMPRIS, MAIS SANS S'Y LIMITER, L'UTILISATION DE PRODUITS, LOGICIELS, APPLICATIONS ET AUTRES DE TIERS.

EN CE QUI CONCERNE LE PRODUIT AVEC UN ACCÈS À INTERNET, L'UTILISATION DU PRODUIT EST TOTALEMENT À VOS PROPRES RISQUES. EZVIZ N'ASSUMERA AUCUNE RESPONSABILITÉ POUR TOUT FONCTIONNEMENT ANORMAL, FUITES DE DONNÉES PRIVÉES OU AUTRES DOMMAGES RÉSULTANT DE CYBERATTAQUES, D'ATTAQUES DE PIRATES, DE VIRUS OU DE TOUT AUTRE RISQUE DE SÉCURITÉ LIÉ À INTERNET ; TOUTEFOIS, EZVIZ FOURNIRA UNE ASSISTANCE TECHNIQUE RAPIDE LE CAS ÉCHÉANT. LES LOIS SUR LA SURVEILLANCE ET LA PROTECTION DES DONNÉES VARIENT EN FONCTION DE VOTRE PAYS. VEUILLEZ APPLIQUER TOUTES LES LOIS DE VOTRE PAYS AVANT D'UTILISER CE PRODUIT AFIN DE GARANTIR UN USAGE CONFORME AU REGARD DE LA LOI. EZVIZ NE SERA PAS TENUE RESPONSABLE EN CAS D'UTILISATION DE CE PRODUIT À DES FINS ILLÉGALES. EN CAS DE CONFLIT ENTRE LES DISPOSITIONS PRÉCÉDENTES ET LES LOIS EN VIGUEUR, CES DERNIÈRES PRÉVALENT.

Table des matières

Vue d'ensemble	1
1. Contenu de l'emballage	1
2. Notions de base	1
Configuration	2
1. Obtenez l'application EZVIZ	2
2. Allumer la caméra	3
3. Charger complètement l'appareil photo.....	3
4. Ajouter une caméra à EZVIZ.....	4
Installation de la caméra	4
1. Emplacement d'installation	4
2. Installation de la carte microSD (facultatif)	5
3. Procédures d'installation.....	6
4. Ajuster l'angle.....	7
Surveillance avec votre appareil	8
1. Vue en direct	8
2. Réglages	9
Connexion à EZVIZ	10
1. Utiliser Amazon Alexa	10
2. Utiliser l'Assistant Google.....	11
Questions fréquentes	11
Initiatives sur l'utilisation des Produits vidéo	12
Annexe	13
1. Batterie rechargeable au lithium-ion.....	13
2. INFORMATIONS À L'ATTENTION DES MÉNAGES PRIVÉS	13

Vue d'ensemble

1. Contenu de l'emballage



1 Caméra



1 Base à viser



1 Broche



1 Câble d'alimentation



1 Gabarit de perçage



1 Kit de visserie



2 Documents d'informations réglementaires

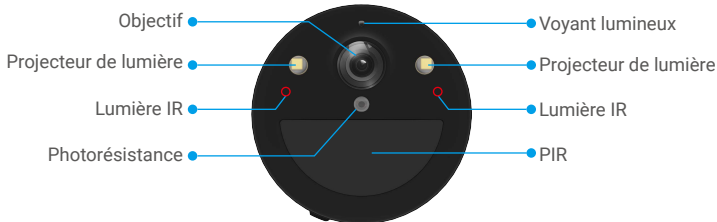


1 Guide de démarrage rapide

2. Notions de base



Nom	Description
Trou de réinitialisation	Insérez la broche fournie dans le trou RESET pendant 4 secondes pour redémarrer et régler tous les paramètres par défaut.
Bouton d'alimentation	<ul style="list-style-type: none">Sous tension : appuyez et maintenez le bouton enfoncé pendant 2 s à partir de l'état d'arrêt.Mise hors tension : Appuyez et maintenez enfoncé pendant 4 secondes pour éteindre l'appareil photo.
Carte microSD	Initialiser la carte micro (incluse dans la caméra) dans l'application EZVIZ avant de l'utiliser. Autres spécifications compatibles : Classe 10, espace maximal de 512 Go.
Port d'alimentation	Permet de charger la caméra.



Nom	Description
Voyant lumineux	Bleu fixe : la caméra est en train de démarrer ou est visionnée en direct dans l'application EZVIZ.
	Clignotement rapide en bleu : L'appareil photo est prêt pour la configuration Wi-Fi.
	Clignotement lent en bleu : la caméra fonctionne correctement.
	Clignotement lent en rouge : Anomalie réseau.
	Clignotement rapide en rouge : anomalie de la caméra./ Batterie faible.
	Vert fixe : caméra complètement chargée.
	Clignotement lent en vert : en charge.

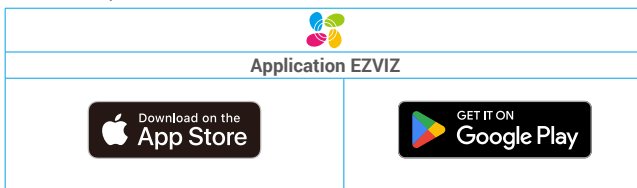
Configuration

Suivez les étapes pour configurer votre caméra :

1. Obtenez l'application EZVIZ, puis connectez-vous à votre compte EZVIZ dans l'application.
2. Allumez la caméra.
3. Ajoutez votre caméra à votre compte EZVIZ.

1. Obtenez l'application EZVIZ

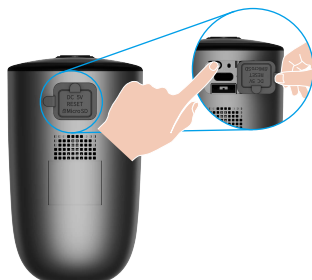
- Connectez votre téléphone portable à un réseau Wi-Fi (conseillé).
- Téléchargez et installez l'application EZVIZ en recherchant « EZVIZ » dans l'App Store ou dans Google Play™.
- Lancez l'application et créez un compte utilisateur EZVIZ.



- Si vous possédez déjà l'application, vérifiez que vous utilisez la dernière version. Pour déterminer si une mise à jour est disponible, accédez à l'App Store et effectuez une recherche avec le mot-clé EZVIZ.

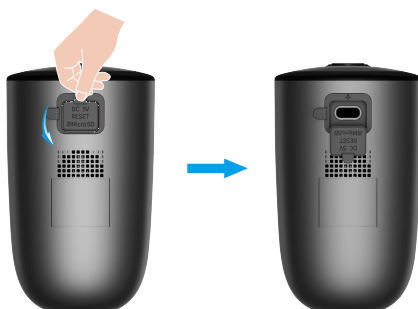
2. Allumer la caméra

1. Ouvrez le couvercle en silicone de l'appareil photo.
2. À l'état d'arrêt, appuyez et maintenez le bouton de réinitialisation enfoncé pendant 2 s pour allumer la caméra.
3. Remettre le couvercle en place.



3. Charger complètement l'appareil photo

Si l'appareil photo n'a plus de batterie, faites pivoter le couvercle en silicone du port d'alimentation de l'appareil photo.



Option 1 : Connectez l'appareil photo à une prise de courant avec un adaptateur d'alimentation pour le charger (5V 2A).

Option 2 : Connectez l'appareil photo à un panneau solaire pour le charger.



- Retirez la caméra du mur avant de la charger.
- L'adaptateur électrique (5V 2A) et le panneau solaire doivent être achetés séparément.
- Ne chargez pas l'appareil photo lorsque la température est supérieure à 45 degrés ou inférieure à 0 degré.
- Il est interdit de charger l'appareil photo avec l'adaptateur d'alimentation à l'extérieur.
- Lors du chargement, l'appareil photo s'allume automatiquement.

4. Ajouter une caméra à EZVIZ

1. Lorsque l'indicateur LED clignote rapidement en bleu, cela signifie que la caméra est prête pour la configuration Wi-Fi.
2. Connectez-vous à votre compte à l'aide de l'application EZVIZ.
3. Dans l'écran d'accueil, appuyez sur le bouton « + » situé dans le coin supérieur droit pour accéder à l'interface de numérisation du code QR.
4. Scannez le code QR figurant sur la couverture du guide de démarrage rapide ou sur le boîtier de la caméra.



5. Suivez l'assistant de l'application EZVIZ pour terminer la configuration de la connexion Wi-Fi.

i Si vous souhaitez modifier le Wi-Fi de votre appareil photo, essayez de le réinitialiser comme suit et répétez les étapes ci-dessus.

1. Ouvrez le couvercle en silicone de l'appareil photo.
2. Insérez la broche fournie dans le trou RESET pendant 4 secondes, lorsque l'indicateur LED clignote rapidement en bleu, cela indique que la caméra est prête pour la configuration Wi-Fi.

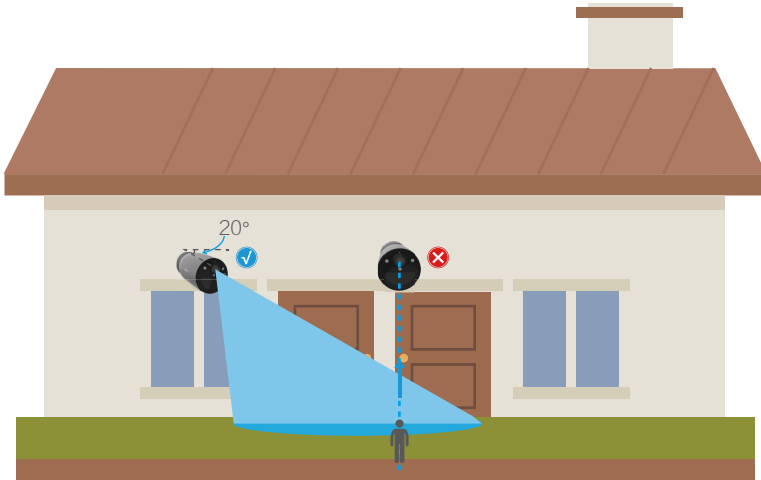


Installation de la caméra

1. Emplacement d'installation

Choisissez un emplacement avec un champ de vision clair et non obstrué et avec un bon signal sans fil pour la caméra. Veuillez garder à l'esprit les conseils suivants :

- Assurez-vous que le mur est suffisamment solide pour supporter trois fois le poids de la caméra.
- Hauteur d'installation recommandée : 2 à 3 m au-dessus du sol.
- Angle d'installation recommandé : inclinaison de 20° vers le bas.
- Assurez-vous que la caméra reprenne bien dans la direction de passage. Le capteur de mouvement de la caméra est beaucoup plus sensible aux mouvements latéraux dans son champ de vision, plutôt qu'aux mouvements en approche ou en fuite directe de la caméra.



i La caméra n'étant limitée que par la technologie de détection PIR peut manquer un mouvement lorsque la température ambiante est voisine de celle du corps humain ou si le mouvement est perpendiculaire au capteur PIR.

- Il est recommandé de définir la sensibilité de détection au moyen de l'application EZVIZ lors du choix de l'emplacement d'installation. Vous pourrez ainsi vérifier si un mouvement est bien détecté à l'emplacement de la caméra et régler la sensibilité en fonction de la taille et de la distance aux cibles détectées.



Remarque importante sur la réduction des fausses alarmes :

- Évitez d'installer la caméra sous un fort éclairage, notamment en plein soleil, près d'une forte lampe, etc.
- Évitez de placer la caméra près d'événements, notamment les événements de climatiseur, d'humidificateur, d'ouvertures de ventilation de projecteurs, etc.
- N'installez pas la caméra à des endroits exposés à des vents forts.
- N'installez pas la caméra devant un miroir.
- Tenez la caméra à au moins 1 m d'écart de dispositifs sans fil, notamment des routeurs Wi-Fi et des téléphones pour éviter toute interférence sans fil.

2. Installation de la carte microSD (facultatif)

1. Ouvrez le cache situé sur la caméra.
2. Insérez une carte microSD (vendue séparément) dans la fente, comme illustré dans la figure ci-dessous.
3. Remettez le cache en place.



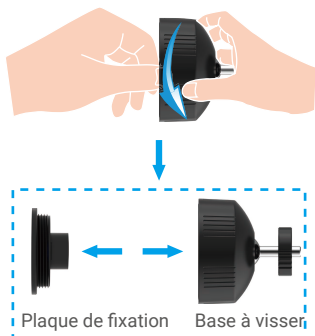
i Après avoir installé la carte microSD, vous devez initialiser la carte dans l'application EZVIZ avant de l'utiliser.

- Dans l'application EZVIZ, appuyez sur Liste des enregistrements dans l'interface Device Settings (Réglages de l'appareil) pour vérifier l'état de la carte microSD.
- Si l'état de la carte mémoire affiche « Non initialisé », touchez pour l'initialiser.

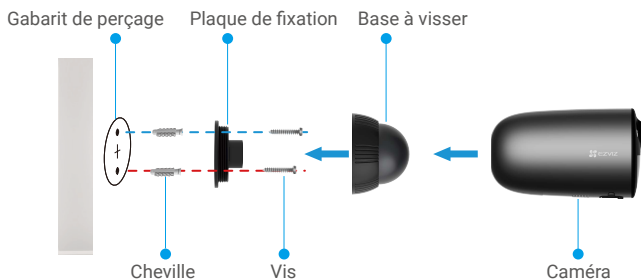
i L'état sera changé en **Normal** pour vous permettre d'enregistrer des vidéos.

3. Procédures d'installation

1. Veuillez d'abord séparer la plaque de montage et la base à visser.



2. Appliquez le gabarit de perçage sur une surface propre et plane.
3. (Sur un mur en ciment uniquement) Percez les trous correspondant au gabarit de perçage, puis insérez les chevilles.
4. Fixez la plaque de fixation avec des vis en respectant les trous du gabarit.
5. Tournez la base à visser sur la plaque de fixation.
6. Fixez la caméra à la base.



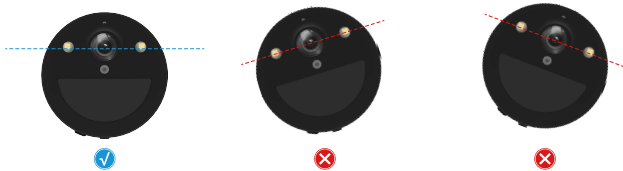
i Pour une meilleure qualité d'image, veuillez retirer le film protecteur de l'objectif avant de l'utiliser.

4. Ajuster l'angle

1. Réglez l'angle de la caméra et serrez la vis de fixation (si vous utilisez la base à vis) dans le sens de la caméra (la vis de fixation peut ne pas être serrée sur la caméra) pour fixer l'angle de la caméra.



2. Maintenez l'objectif à l'horizontale pour obtenir les meilleurs résultats.



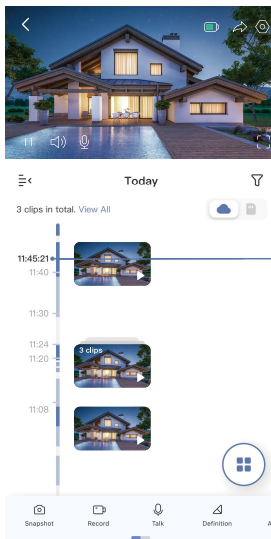
Surveillance avec votre appareil

i L'interface de l'application peut être légèrement différente en fonction de la version de la mise à jour. Veuillez vous référer à l'interface réelle.

1. Vue en direct

Lorsque vous lancez l'application EZVIZ, la page de l'appareil qui s'affiche est la suivante.

Vous pouvez afficher et écouter le direct, prendre des instantanés ou effectuer des enregistrements, et choisir une résolution vidéo au besoin.




1 Balayez l'écran vers la gauche et la droite pour voir d'autres icônes.

Icône	Description
	Partager. Partagez votre appareil avec qui vous voulez.
	Paramètres. Affichez ou modifiez les paramètres de l'appareil.
	Batterie. Affichez la capacité restante de la batterie.
	Image dans l'image. Vous pouvez choisir de voir les photos prises simultanément par deux objectifs dans la vue en direct.
	Instantané. Prendre une photo.
	Enregistrer. Démarrer/arrêter manuellement l'enregistrement.
	Parler. Appuyez sur l'icône, puis suivez les instructions à l'écran pour parler ou écouter les personnes qui se trouvent devant la caméra.
	Alarme. Son ou flash pour dissuader les intrus.
	Définition. Sélectionnez la résolution vidéo dont vous avez besoin.
	Appareil à proximité. Appuyez sur cette option pour vérifier les appareils disponibles à proximité.
	Tip. Tap to see more information about the device.
	Conseil. Touchez pour afficher plus d'informations sur l'appareil.

i Reportez-vous à l'interface réelle pour des informations spécifiques.

2. Réglages

Dans la page des paramètres, vous pouvez régler les paramètres de l'appareil.

Paramètre	Description
Nom	Affichez ou touchez pour personnaliser le nom de votre appareil.
Batterie	Vous pouvez voir ici la capacité restante de la batterie et choisir le mode de fonctionnement de votre appareil.
Détection intelligente	Vous pouvez sélectionner différents types de détection pour votre appareil.
Notification de message	Vous pouvez gérer les messages de l'appareil et les notifications de l'application EZVIZ.
Paramètres audio	Vous pouvez régler l'audio et l'invite vocale de l'appareil ici.
Paramètres d'image	Vous pouvez définir les paramètres d'image pertinents pour votre appareil.
Paramètres d'éclairage	Lorsque cette option est désactivée, le voyant de la caméra est éteint.  Anomalies : le voyant de la caméra reste allumé quand la caméra est en charge ou présente une anomalie.
Liste des enregistrements	Vous pouvez voir la capacité de la carte micro SD, l'espace utilisé et l'espace libre ici, et vous pouvez également activer ou désactiver le service de stockage en nuage ici.
Paramètres de confidentialité	Vous pouvez crypter vos vidéos avec un mot de passe de cryptage et personnaliser la zone de confidentialité.
Paramètres du réseau	<ul style="list-style-type: none">• Vous pouvez voir le Wi-Fi auquel l'appareil s'est connecté et vous pouvez appuyer sur pour passer à un autre Wi-Fi.• Vous pouvez également vérifier la puissance du signal Wi-Fi.
Informations sur l'appareil	Vous pouvez consulter ici les informations sur l'appareil, y compris le guide de l'utilisateur.
CloudPlay	Vous pouvez vous abonner et gérer le stockage dans le nuage.
Partager l'appareil	Vous pouvez partager l'appareil avec un membre de votre famille ou un invité.
Supprimer l'appareil	Touchez pour supprimer la caméra de l'application EZVIZ.

Connexion à EZVIZ

1. Utiliser Amazon Alexa

Ces instructions vous permettront de contrôler vos appareils EZVIZ avec Amazon Alexa. Si vous rencontrez des difficultés au cours du processus, veuillez vous reporter à la section **Résolution des problèmes**.

Avant de commencer, assurez-vous que :

1. Les appareils EZVIZ sont connectés à l'application EZVIZ.
2. Dans l'application EZVIZ, désactivez « Chiffrement des vidéos » et activez « Audio » sur la page Paramètres de l'appareil.
3. Vous disposez d'un appareil compatible avec Alexa (c'est-à-dire l'Echo Spot, l'Echo Show, le tout nouveau Echo Show, le Fire TV [toutes générations], le Fire TV Stick [deuxième génération uniquement] ou le téléviseur intelligent Fire TV Edition).
4. L'application Amazon Alexa est déjà installée sur votre appareil intelligent, et vous avez créé un compte.


Pour contrôler les appareils EZVIZ avec Amazon Alexa :

1. Ouvrez l'application Alexa et sélectionnez « Skills and Games » (Skills et jeux) dans le menu.
2. Depuis l'écran Skills et jeux, cherchez « EZVIZ », et vous trouverez les skills EZVIZ.
3. Sélectionnez la compétence de votre appareil EZVIZ, puis appuyez sur **ENABLE TO USE (ACTIVER POUR UTILISER)**.
4. Saisissez votre nom d'utilisateur et votre mot de passe EZVIZ, puis appuyez sur **Sign in (Connexion)**.
5. Appuyez sur le bouton **Authorize (Autoriser)** pour autoriser Alexa à accéder à votre compte EZVIZ, afin qu'Alexa puisse contrôler vos appareils EZVIZ.
6. Le message « EZVIZ has been successfully linked » (EZVIZ a été associé avec succès) s'affichera ; appuyez ensuite sur **DISCOVER DEVICES (DÉCOUVRIR LES APPAREILS)** pour permettre à Alexa de découvrir tous vos appareils EZVIZ.
7. Retournez au menu de l'application Alexa et sélectionnez « Devices » (Appareils) ; dans le menu « Devices », vous verrez tous vos dispositifs EZVIZ.

Commande vocale

Découvrez un nouvel appareil intelligent via le menu « Smart Home » (Maison intelligente) de l'application Alexa ou la fonction de commande vocale d'Alexa.

Une fois l'appareil trouvé, vous pourrez le contrôler avec votre voix. Dites des commandes simples à Alexa.

-  Le nom de votre appareil, par exemple : « show xxxx camera, » (« affiche la caméra xxxx ») peut être modifié dans l'application EZVIZ. Chaque fois que vous changez le nom de l'appareil, vous devez le découvrir à nouveau pour mettre à jour le nom.

Résolution des problèmes

Que dois-je faire si Alexa ne trouve pas mon appareil ?

Vérifiez s'il y a des problèmes de connexion à Internet.

Essayez de redémarrer l'appareil intelligent et de redécouvrir l'appareil sur Alexa.

Pourquoi l'état de l'appareil affiche-t-il « Offline » (Hors ligne) sur Alexa ?

Il se peut que votre connexion sans fil ait été perdue. Redémarrez l'appareil intelligent et redécouvrez l'appareil sur Alexa.

Il se peut que l'accès à Internet sur votre routeur soit indisponible. Vérifiez si votre routeur est connecté à l'Internet et réessayez.

-  Pour plus de détails sur les pays qui prennent en charge l'utilisation d'Amazon Alexa, reportez-vous à son site officiel.

2. Utiliser l'Assistant Google

Grâce à l'Assistant Google, vous pouvez activer votre appareil EZVIZ et le regarder en direct en utilisant les commandes vocales de l'Assistant Google.

Les appareils et applications suivants sont nécessaires :

1. Une application EZVIZ fonctionnelle.
2. Dans l'application EZVIZ, désactivez « Chiffrement des vidéos » et activez « Audio » sur la page Paramètres de l'appareil.
3. Un téléviseur avec un appareil Chromecast fonctionnel connecté à celui-ci.
4. L'application Assistant Google installée sur votre téléphone.

Pour commencer, effectuez les opérations suivantes :

1. Configurez l'appareil EZVIZ et assurez-vous qu'il fonctionne correctement dans l'application.
2. Téléchargez l'application Google Home depuis l'App Store ou Google Play Magasin™, puis connectez-vous à votre compte Google.
3. Depuis l'écran « My Home », appuyez sur l'icône « + » dans le coin supérieur gauche, puis sélectionnez « Set up device » (Configurer un appareil) dans la liste du menu pour accéder à l'interface de configuration.
4. Appuyez sur « **Works with Google** » (**Fonctionne avec Google**), puis recherchez « EZVIZ » ; vous trouverez les compétences EZVIZ.
5. Saisissez votre nom d'utilisateur et votre mot de passe EZVIZ, puis appuyez sur **Sign in (Connexion)**.
6. Appuyez sur le bouton **Authorize (Autoriser)** pour autoriser Google à accéder à votre compte EZVIZ, afin que Google puisse contrôler vos appareils EZVIZ.
7. Appuyez sur **Return to app (Revenir à l'application)**.
8. Suivez les étapes ci-dessus pour effectuer l'autorisation. Une fois la synchronisation terminée, le service EZVIZ sera répertorié sous votre liste de services. Pour voir la liste des appareils compatibles sur votre compte EZVIZ, appuyez sur l'icône du service EZVIZ.
9. Maintenant, essayez quelques commandes. Utilisez le nom de la caméra que vous avez créée lors de l'installation du système.

Les utilisateurs peuvent gérer les appareils en tant qu'entité distincte ou en tant que groupe. L'ajout d'appareils à une pièce permet aux utilisateurs de contrôler un groupe d'appareils en même temps à l'aide d'une seule commande.

Consultez ce lien pour plus d'informations :

<https://support.google.com/googlehome/answer/7029485?co=GENIE.Platform%3DAndroid&hl=en>

Questions fréquentes

Q : Si la caméra est hors ligne dans l'application, l'enregistrement vidéo se poursuit-il ?

R : Si la caméra est alimentée, mais déconnectée d'Internet, l'enregistrement se poursuivra localement, mais l'enregistrement sur le cloud sera interrompu. Si la caméra est hors tension, l'enregistrement est interrompu dans tous les cas.

Q : Pourquoi l'alarme s'est-elle déclenchée alors que personne n'apparaît dans l'image ?

R : Essayez de régler la sensibilité de l'alarme à une valeur inférieure. Veuillez noter qu'un véhicule ou des animaux peuvent aussi être source de déclenchement.

Q : Pourquoi l'alarme ne s'est-elle pas déclenchée quand un individu (humain) a pénétré dans la zone de détection du capteur PIR ?

- R :
- Essayez d'augmenter la sensibilité d'alarme.
 - Assurez-vous qu'une personne est présente dans la zone de détection, et que la distance de la détection du capteur PIR s'élève à 9 m quand la sensibilité de détection est réglée à 100.
 - La caméra n'étant limitée que par la technologie de détection PIR peut manquer un mouvement lorsque la température ambiante est voisine de celle du corps humain ou si le mouvement est perpendiculaire au capteur PIR.

 Pour plus d'informations sur l'appareil, veuillez consulter le site www.ezviz.com/fr.

Initiatives sur l'utilisation des Produits vidéo

Nous vous remercions d'avoir acheté les produits EZVIZ.

La technologie est présente dans tous les aspects de notre vie. Considérée comme une entreprise de haute technologie, nous sommes de plus en plus conscients du rôle que joue la technologie dans l'amélioration des performances de l'entreprise et de la qualité de vie, mais en même temps, des éventuels dangers de son utilisation inappropriée. À titre d'exemple, les produits vidéo sont capables d'enregistrer des images réelles, complètes et claires. Cela permet d'ajouter une valeur élevée après coup et de préserver des faits en temps réel. Toutefois, il pourrait en découler une violation des droits et intérêts légitimes des tiers en cas de diffusion, d'utilisation et/ou de traitement inappropriés des données vidéo. En s'inspirant de la philosophie « La technologie pour le bien commun », EZVIZ demande à chaque utilisateur final de la technologie vidéo et des produits vidéo de respecter toutes les lois et réglementations applicables, ainsi que les usages éthiques, ceci dans le but de créer ensemble une meilleure communauté.

Veuillez lire attentivement les initiatives suivantes :

1. Chaque personne peut raisonnablement s'attendre au respect de sa vie privée, et l'installation des produits vidéo ne doit pas entrer en contradiction avec cette attente raisonnable. Par conséquent, un Avis d'avertissement sera établi de manière raisonnable et efficace et précisera la zone de surveillance, lors de l'installation des produits vidéo dans les espaces publics. Concernant les espaces non accessibles au public, les droits et intérêts des tiers doivent être évalués pendant l'installation des produits vidéo, y compris, mais sans s'y limiter, l'installation des produits vidéo uniquement après l'obtention du consentement des parties prenantes, et la non-installation des produits vidéo très discrets.

2. L'objectif des produits vidéo est d'enregistrer les activités réelles dans des conditions de temps et d'espace strictement définies. Par conséquent, chaque utilisateur devra d'abord raisonnablement définir ses propres droits dans ce cadre spécifique, afin d'éviter de porter atteinte aux portraits, à la vie privée ou aux autres droits légitimes des tiers.

3. Au cours de l'utilisation des produits vidéo, les données d'images vidéo dérivées des scènes réelles continueront d'être générées, y compris un volume important de données biologiques (telles que les images du visage), et les données pourraient ensuite être appliquées ou retraitées. Les produits vidéo eux-mêmes ne peuvent pas distinguer le bon du mauvais concernant la façon d'utiliser les données sur le seul fondement des images capturées par les produits vidéo. Le résultat de l'utilisation des données dépend de la méthode et de l'objectif d'utilisation par les Responsables du traitement des données. Par conséquent, les Responsables du traitement des données doivent non seulement se conformer à toutes les lois et réglementations applicables et aux autres exigences normatives, mais également respecter les normes internationales, la morale sociale, les bonnes mœurs, les pratiques communes et d'autres exigences non obligatoires, et respecter la vie privée, le portrait et les autres droits et intérêts des individus.

4. Il faut toujours tenir compte des droits, valeurs et autres exigences des différentes parties prenantes lors du traitement des données vidéo qui sont générées en permanence par les produits vidéo. À cet égard, la sécurité des produits et la sécurité des données constituent des facteurs déterminants. Par conséquent, chaque utilisateur final et chaque Responsable du traitement des données prend toutes les mesures nécessaires et raisonnables afin de garantir la sécurité des données et d'éviter les fuites de données, toute divulgation inappropriée et leur utilisation injustifiée, y compris, mais sans s'y limiter, la configuration du contrôle d'accès, le choix d'un environnement réseau adapté (Internet ou Intranet) dans lequel les produits vidéo sont connectés, l'établissement et l'optimisation constante de la sécurité du réseau.

5. Les produits vidéo ont largement contribué à l'amélioration de la sécurité sociale dans le monde, et nous pensons que ces produits joueront également un rôle majeur dans plusieurs aspects de la vie sociale. Toute utilisation abusive des produits vidéo en violation des droits de l'homme ou entraînant des activités criminelles est contraire à l'esprit de départ des innovations technologiques et du développement de produits. Par conséquent, chaque utilisateur doit mettre en place un mécanisme d'évaluation et de suivi de son application de produit afin de s'assurer que chaque produit est utilisé correctement et dans des conditions raisonnables, et de bonne foi.

1. Batterie rechargeable au lithium-ion

1. Type de batterie de l'appareil : Batterie portable.
2. La batterie de cet appareil est inamovible, ce qui présente des risques.

Composants	Ingrédients dangereux (Nom chimique)	N° CAS	Plages de concentration	Formule chimique
Anode	Oxyde de lithium manganèse nickel et cobalt	346417-97-8	36.3%	$\text{LiNi}_x\text{Co}_y\text{Mn}_{1-x-y}\text{O}_2$
	Fluorure de polyvinylidène (PVDF)	24937-79-9	0.48%	$(\text{C}_2\text{H}_2\text{F}_2)_n$
Cathode	Graphite	7782-42-5	19.38%	C
	Caoutchouc styrène-butadiène (SBR)	9003-55-8	0.27%	$\text{C}_{12}\text{H}_{14}$
	carboxyméthylcellulose sodique	9004-32-4	0.22%	$\text{C}_2\text{H}_4\text{O}_2(\text{OH})_2\text{OCH}_2\text{COONa}_n$
	Nickel	7440-02-0	0.33%	Ni
AL-foil	Aluminium	7429-90-5	2.68%	Al
Cu-foil	Cuivre	7440-50-8	6.66%	Cu
Électrolyte	Hexafluorophosphate de lithium	21324-40-3	1.79%	LiPF_6
	Carbonate d'éthylène (EC)	96-49-1	2.8%	$\text{C}_2\text{H}_4\text{O}_3$
Séparateur	Polyéthylène (PE)	9002-88-4	2%	$(\text{C}_2\text{H}_4)_n$
Film PET	Polyéthylène téréphtalate (PET)	25038-59-9	0.9%	$\text{C}_{10}\text{H}_8\text{O}_6$
Boîtier cellulaire	Fe	7439-89-6	17%	Fe
Autres	autres	/	9.19%	/

2. INFORMATIONS À L'ATTENTION DES MÉNAGES PRIVÉS

1. Collecte séparée des déchets d'équipements : les équipements électriques et électroniques usagés sont désignés par le terme Déchets d'équipements. Les propriétaires de déchets d'équipements doivent les mettre au rebut séparément des déchets municipaux non triés. Les déchets d'équipements ne font en particulier pas partie des déchets ménagers et doivent être traités par des systèmes de collecte et de retour spécifiques.

2. Piles, piles et batteries rechargeables et ampoules : les propriétaires de déchets d'équipements doivent, en règle générale, séparer les piles usagées et les piles et batteries rechargeables des équipements usagés si celles-ci n'y sont pas scellées et peuvent en être retirées sans être détruites, avant de les remettre à un point de collecte. Cela ne s'applique pas si les déchets d'équipements sont préparés en vue de leur réutilisation grâce à la participation d'une autorité publique de gestion des déchets.

3. Options de retour des déchets d'équipements : les propriétaires de déchets d'équipements de ménages privés peuvent les rapporter gratuitement aux points de collecte des autorités publiques de gestion des déchets ou aux points de reprise mis en place par les fabricants ou distributeurs au sens de la loi sur les équipements électriques et électroniques. Les boutiques dont la surface de vente d'équipements électriques et électroniques est d'au moins 400 m² et les magasins d'alimentation dont la surface de vente totale est d'au moins 800 m² qui proposent des équipements électriques et électroniques plusieurs fois par an ou de manière permanente et les mettent à disposition sur le marché sont dans l'obligation de les reprendre. Cela s'applique également au cas de la distribution par moyens de communication à distance, si les surfaces de stockage et d'expédition d'équipements électriques et électroniques sont d'au moins 400 m² ou si les surfaces totales de stockage et d'expédition sont d'au moins 800 m². Les distributeurs doivent en principe assurer la reprise en proposant des sites de retour appropriés à une distance raisonnable de l'utilisateur final concerné. La possibilité de retourner gratuitement les déchets d'équipements existe pour les distributeurs qui sont dans l'obligation de les reprendre, entre autres, si un nouvel appareil similaire remplissant essentiellement les mêmes fonctions est fourni à l'utilisateur final.

4. Avis de confidentialité : les équipements usagés comportent souvent des données personnelles sensibles. Cela s'applique en particulier aux appareils reposant sur des technologies d'information et de télécommunication, tels que les ordinateurs et smartphones. Dans votre propre intérêt, notez que chaque utilisateur final a pour responsabilité de supprimer les données des équipements usagés à mettre au rebut.

5. Signification du pictogramme de « poubelle sur roues barrée » : le symbole de poubelle sur roues barrée qui figure régulièrement sur les équipements électriques et électroniques indique que les appareils concernés doivent être collectés séparément des déchets municipaux non triés à la fin de leur durée de vie utile.