

COPYRIGHT ©Hangzhou EZVIZ Network Co.,Ltd. and/or ShenZhen Desun Energy Tech. Co., Ltd.

Any and all information, including, among others, wordings, pictures, graphs are the properties of Hangzhou EZVIZ Network Co., Ltd. (hereinafter referred to as "EZVIZ") and/or ShenZhen Desun Energy Tech. Co., Ltd (hereinafter referred to as "Desun Energy"). This user manual (hereinafter referred to as "the Manual") cannot be reproduced, changed, translated, or distributed, partially or wholly, by any means, without the prior written permission of EZVIZ and Desun Energy. Unless otherwise stipulated, EZVIZ and/or Desun Energy do not make any warranties, guarantees or representations, express or implied, regarding to the Manual.


### **About the Product**

The products described in this Manual are manufactured by Desun Energy, which solely and independently assumes all responsibilities and risks related to the original design and the quality of the Product. EZVIZ is the seller of this product, as well as the brand owner for marketing promotion. For the convenience of users, EZVIZ may also provide users with certain after-sales consulting and support services, which will be subject to the scope stated in this Manual.

### **About this Manual**

The Manual includes instructions for using and managing the product. Pictures, charts, images and all other information hereinafter are for description and explanation only. The information contained in the Manual is subject to change, without notice, due to firmware updates or other reasons. Please find the latest version in the EZVIZ website (<http://www.ezviz.com>).

### **Trademarks Acknowledgement**

EZVIZ™, ™, and other EZVIZ's trademarks and logos are the properties of EZVIZ in various jurisdictions, and EZVIZ hereby authorizes Desun Energy to use these trademarks on the Products. Other trademarks and logos mentioned below are the properties of their respective owners.

### **Legal Disclaimer**

TO THE MAXIMUM EXTENT PERMITTED BY APPLICABLE LAW, THE PRODUCT DESCRIBED, WITH ITS HARDWARE, SOFTWARE AND FIRMWARE, IS PROVIDED "AS IS", WITH ALL FAULTS AND ERRORS, AND EZVIZ AND/OR Desun Energy MAKES NO WARRANTIES, EXPRESS OR IMPLIED, INCLUDING WITHOUT LIMITATION, MERCHANTABILITY, SATISFACTORY QUALITY, FITNESS FOR A PARTICULAR PURPOSE, AND NON-INFRINGEMENT OF THIRD PARTY. IN NO EVENT WILL EZVIZ AND/OR Desun Energy, ITS DIRECTORS, OFFICERS, EMPLOYEES, OR AGENTS BE LIABLE TO YOU FOR ANY SPECIAL, CONSEQUENTIAL, INCIDENTAL, OR INDIRECT DAMAGES, INCLUDING, AMONG OTHERS, DAMAGES FOR LOSS OF BUSINESS PROFITS, BUSINESS INTERRUPTION, OR LOSS OF DATA OR DOCUMENTATION, IN CONNECTION WITH THE USE OF THIS PRODUCT, EVEN IF EZVIZ AND/OR Desun Energy HAS BEEN ADVISED OF THE POSSIBILITY OF SUCH DAMAGES.

TO THE MAXIMUM EXTENT PERMITTED BY APPLICABLE LAW, IN NO EVENT SHALL EZVIZ'S AND/OR Desun Energy'S TOTAL LIABILITY FOR ALL DAMAGES EXCEED THE ORIGINAL PURCHASE PRICE OF THE PRODUCT. EZVIZ AND/OR Desun Energy DOES NOT UNDERTAKE ANY LIABILITY FOR PERSONAL INJURY OR PROPERTY DAMAGE AS THE RESULT OF PRODUCT INTERRUPTION OR SERVICE TERMINATION CAUSED BY: A) IMPROPER INSTALLATION OR USAGE OTHER THAN AS REQUESTED; B) THE PROTECTION OF NATIONAL OR PUBLIC INTERESTS; C) FORCE MAJEURE; D) YOURSELF OR THE THIRD PARTY, INCLUDING WITHOUT LIMITATION, USING ANY THIRD PARTY'S PRODUCTS, SOFTWARE, APPLICATIONS, AND AMONG OTHERS.

REGARDING TO THE PRODUCT WITH INTERNET ACCESS, THE USE OF PRODUCT SHALL BE WHOLLY AT YOUR OWN RISKS. EZVIZ AND/OR Desun Energy SHALL NOT TAKE ANY RESPONSIBILITIES FOR ABNORMAL OPERATION, PRIVACY LEAKAGE OR OTHER DAMAGES RESULTING FROM CYBER ATTACK, HACKER ATTACK, VIRUS INSPECTION, OR OTHER INTERNET SECURITY RISKS; HOWEVER, EZVIZ AND/OR Desun Energy WILL PROVIDE TIMELY TECHNICAL SUPPORT IF REQUIRED. SURVEILLANCE LAWS AND DATA PROTECTION LAWS VARY BY JURISDICTION. PLEASE CHECK ALL RELEVANT LAWS IN YOUR JURISDICTION BEFORE USING THIS PRODUCT IN ORDER TO ENSURE THAT YOUR USE CONFORMS TO THE APPLICABLE LAW. EZVIZ AND/OR Desun Energy SHALL NOT BE LIABLE IN THE EVENT THAT THIS PRODUCT IS USED WITH ILLEGITIMATE PURPOSES.

IN THE EVENT OF ANY CONFLICTS BETWEEN THE ABOVE AND THE APPLICABLE LAW, THE LATTER PREVAILS.

# Table des matières

<b>CONSIGNES DE SÉCURITÉ IMPORTANTES .....</b>	<b>1</b>
1. Maintenance .....	1
2. AVERTISSEMENTS.....	1
3. À éviter.....	1
<b>Contenu de la boîte.....</b>	<b>2</b>
<b>Mode d'emploi du panneau solaire.....</b>	<b>2</b>
<b>Spécifications techniques.....</b>	<b>3</b>
1. PSP100.....	3
2. PSP200.....	3
<b>INFORMATIONS À L'ATTENTION DES MÉNAGES PRIVÉS .....</b>	<b>4</b>

# CONSIGNES DE SÉCURITÉ IMPORTANTES


## 1. Maintenance

N'utilisez pas de produits chimiques ou de détergents pour nettoyer ce produit. Si la surface ou le port du produit est sale, essuyez-le avec un morceau de tissu sec et doux.

## 2. AVERTISSEMENTS

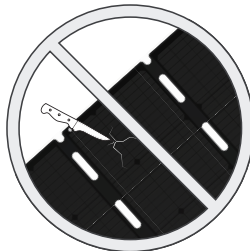
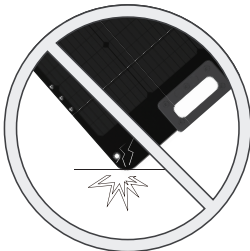
Lors de l'utilisation de ce produit, vous devez toujours respecter les précautions de base, notamment les suivantes :

Lisez toutes les consignes avant d'utiliser le produit.

- Pour réduire le risque de blessure, une surveillance étroite est nécessaire lorsque le produit est utilisé à proximité d'enfants.
- N'exposez pas le produit à la pluie ou à la neige.
- Ne faites pas fonctionner le produit avec une prise cordon ou une fiche endommagés, ou un câble de sortie endommagé.
- Ne démontez pas le produit. Confiez-le à un réparateur qualifié si un entretien ou une réparation est nécessaire. Un remontage incorrect peut entraîner un risque d'incendie ou d'électrocution.
- N'exposez pas le produit à un feu ou à des températures élevées. L'exposition au feu ou à une température supérieure à 130 °C peut provoquer une explosion.
-  : Courant continu.
- Comme le rendement d'un panneau solaire est déterminé par l'intensité de la lumière et l'angle d'inclinaison adopté, la puissance de charge du panneau dépend d'un certain nombre de facteurs tels que les conditions météorologiques, les changements saisonniers et l'emplacement. L'installation et la connexion de ce produit doivent être réalisées dans le strict respect des instructions figurant dans le manuel d'utilisation.
- Seul le corps principal de ce produit est imperméable. Le boîtier de raccordement et les points de connexion ne doivent pas être immergés dans l'eau.
- Ce produit ne doit pas entrer en contact avec des substances hautement corrosives ni être immergé dans des liquides corrosifs.
- Lorsque vous entreposez le panneau, assurez-vous toujours que les bornes positives et négatives du boîtier de raccordement ne sont pas exposées à la lumière du soleil.
- Pour éviter tout risque de blessure, ce produit et son boîtier de raccordement ne doivent être ouverts ou démontés que par du personnel qualifié.
- Les panneaux solaires usagés doivent être détruits conformément aux dispositions légales locales.

## 3. À éviter

- Afin d'éviter d'endommager le produit, n'utilisez pas d'objets pointus sur la surface du panneau, ne frappez ni ne heurtez le produit.
- N'exercez pas de pression sur le panneau et ne le faites pas tomber sur ses coins, ses côtés ou ses faces. De telles actions sont susceptibles d'endommager le panneau solaire.
- Le panneau ne doit pas être heurté, exposé à une forte pression ou plié pendant le transport, la manutention ou l'installation. Nous recommandons de maintenir le panneau en position verticale lors de son transport ou de son entreposage.



## Contenu de la boîte



1 panneau solaire portable



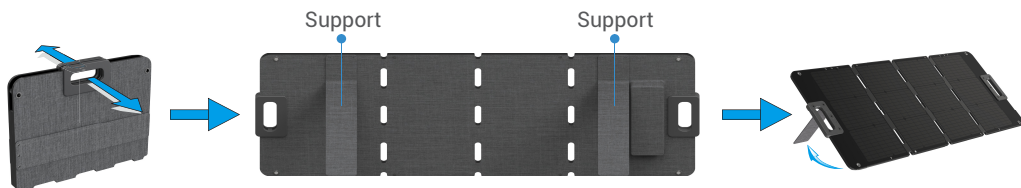
1 guide de démarrage rapide

**i** L'apparence du produit dépend du modèle que vous avez acheté.

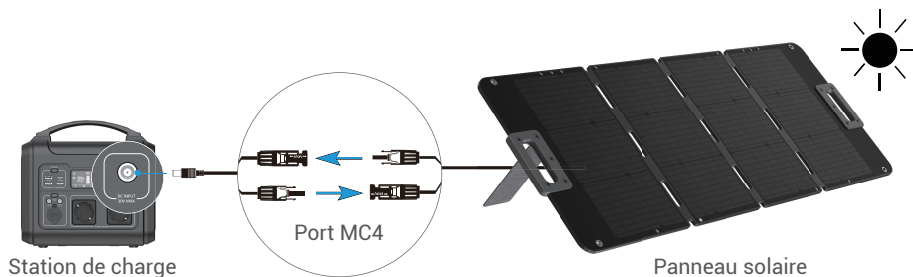
## Mode d'emploi du panneau solaire

**i** ATTENTION : Ceci est un équipement de recharge à source alternative : la quantité d'énergie générée par ce panneau solaire peut être affectée par son environnement, et principalement par l'intensité de la lumière du soleil et la durée d'exposition à la lumière.

1. Dépliez le panneau solaire en vous aidant des supports pour le soutenir.



2. Chargez votre station de charge à l'aide du câble de chargement du panneau solaire.



**i** • Veuillez ne pas placer le panneau solaire complètement parallèle au sol pour éviter l'accumulation de poussière ou d'autres saletés.

• Le panneau solaire doit être incliné pour recevoir le maximum de rayonnement solaire et l'angle d'inclinaison recommandé est de 25° à 40°.

• Veuillez éliminer les poussières et saletés présentes sur la surface du panneau solaire dans les meilleurs délais pour éviter qu'elles n'en affectent l'efficacité de génération d'énergie.

# Spécifications techniques

Les caractéristiques sont sujettes à modification.

## 1. PSP100

<b>Modèle</b>	PSP100
<b>Puissance maximale</b>	100 W
<b>Panneau solaire</b>	Cellules en sillicum monocristallin
<b>Matériau</b>	ETFE
<b>Taux de conversion de l'énergie solaire</b>	23 %
<b>Interface de sortie</b>	MC4 1 000 ±10 mm
<b>Tension en circuit ouvert</b>	23,8 V
<b>Courant de court-circuit</b>	5,33 A
<b>Tension de charge maximale</b>	19,8 V
<b>Courant de charge maximal</b>	5,05 A
<b>Température de fonctionnement</b>	-20 à +60° C
<b>Poids net</b>	4,9 kg ±0,5 kg
<b>Taille dépliée</b>	1 380 x 540 x 36 mm ±5 mm
<b>Taille pliée</b>	540 x 400 x 64 mm ±5 mm

## 2. PSP200

<b>Modèle</b>	PSP200
<b>Puissance maximale</b>	200 W
<b>Panneau solaire</b>	Cellules en sillicum monocristallin
<b>Matériau</b>	ETFE
<b>Taux de conversion de l'énergie solaire</b>	23 %
<b>Interface de sortie</b>	MC4 1 000 ±10 mm
<b>Tension en circuit ouvert</b>	23,8 V
<b>Courant de court-circuit</b>	10,66 A
<b>Tension de charge maximale</b>	19,8 V
<b>Courant de charge maximal</b>	10,1 A
<b>Température de fonctionnement</b>	-20 à +60° C
<b>Poids net</b>	8,5 kg ±0,5 kg
<b>Taille dépliée</b>	2 379 x 540 x 33 mm ±5 mm
<b>Taille pliée</b>	647 x 540 x 60 mm ±5 mm

## INFORMATIONS À L'ATTENTION DES MÉNAGES PRIVÉS

1. Collecte séparée des déchets d'équipements : les équipements électriques et électroniques usagés sont désignés par le terme Déchets d'équipements. Les propriétaires de déchets d'équipements doivent les mettre au rebut séparément des déchets municipaux non triés. Les déchets d'équipements ne font en particulier pas partie des déchets ménagers et doivent être traités par des systèmes de collecte et de retour spécifiques.
2. Piles, piles et batteries rechargeables et ampoules : les propriétaires de déchets d'équipements doivent, en règle générale, séparer les piles usagées et les piles et batteries rechargeables des équipements usagés si celles-ci n'y sont pas scellées et peuvent en être retirées sans être détruites, avant de les remettre à un point de collecte. Cela ne s'applique pas si les déchets d'équipements sont préparés en vue de leur réutilisation grâce à la participation d'une autorité publique de gestion des déchets.
3. Options de retour des déchets d'équipements : les propriétaires de déchets d'équipements de ménages privés peuvent les rapporter gratuitement aux points de collecte des autorités publiques de gestion des déchets ou aux points de reprise mis en place par les fabricants ou distributeurs au sens de la loi sur les équipements électriques et électroniques. Les boutiques dont la surface de vente d'équipements électriques et électroniques est d'au moins 400 m<sup>2</sup> et les magasins d'alimentation dont la surface de vente totale est d'au moins 800 m<sup>2</sup> qui proposent des équipements électriques et électroniques plusieurs fois par an ou de manière permanente et les mettent à disposition sur le marché sont dans l'obligation de les reprendre. Cela s'applique également au cas de la distribution par moyens de communication à distance, si les surfaces de stockage et d'expédition d'équipements électriques et électroniques sont d'au moins 400 m<sup>2</sup> ou si les surfaces totales de stockage et d'expédition sont d'au moins 800 m<sup>2</sup>. Les distributeurs doivent en principe assurer la reprise en proposant des sites de retour appropriés à une distance raisonnable de l'utilisateur final concerné. La possibilité de retourner gratuitement les déchets d'équipements existe pour les distributeurs qui sont dans l'obligation de les reprendre, entre autres, si un nouvel appareil similaire remplissant essentiellement les mêmes fonctions est fourni à l'utilisateur final.
4. Avis de confidentialité : les équipements usagés comportent souvent des données personnelles sensibles. Cela s'applique en particulier aux appareils reposant sur des technologies d'information et de télécommunication, tels que les ordinateurs et smartphones. Dans votre propre intérêt, notez que chaque utilisateur final a pour responsabilité de supprimer les données des équipements usagés à mettre au rebut.
5. Signification du pictogramme de « poubelle sur roues barrée » : le symbole de poubelle sur roues barrée qui figure régulièrement sur les équipements électriques et électroniques indique que les appareils concernés doivent être collectés séparément des déchets municipaux non triés à la fin de leur durée de vie utile.