

© Hangzhou EZVIZ Software Co., Ltd. TOUS DROITS RÉSERVÉS.

Toutes les informations (y compris, entre autres, les libellés, les images, les graphiques) appartiennent à Hangzhou EZVIZ Software Co., Ltd. (ci-après dénommée « EZVIZ »). Ce manuel de l'utilisateur (ci-après dénommé « le manuel ») ne peut pas être reproduit, modifié, traduit ou publié, en partie ou dans sa totalité, en aucune façon que ce soit, sans l'autorisation écrite préalable de EZVIZ. Sauf disposition contraire, EZVIZ ne donne aucune garantie ou ne fait aucune représentation, expresse ou implicite, concernant le manuel.


À propos de ce manuel

Ce manuel fournit des instructions d'utilisation et de gestion du produit. Les images, les tableaux, les figures et toutes les autres informations ci-après ne sont données qu'à titre de description et d'explication. Les informations contenues dans ce manuel sont modifiables sans préavis, en raison d'une mise à jour d'un micrologiciel ou pour d'autres raisons. Vous trouverez la dernière version sur le site Internet EZVIZ™ (<http://www.ezviz.com>).

Révisions

Nouvelle publication – Janvier 2025

Reconnaissance des marques déposées

EZVIZ™, ™, et d'autres marques de commerce et logos d'EZVIZ sont la propriété d'EZVIZ dans diverses juridictions. Toutes les autres marques et tous les logos mentionnés ci-après appartiennent à leurs propriétaires respectifs.

Mentions légales

DANS LES LIMITES PRÉVUES PAR LA LOI EN VIGUEUR, LE PRODUIT DÉCRIT, AVEC SON MATÉRIEL, LOGICIEL ET MICROLOGICIEL, EST FOURNI « EN L'ÉTAT », AVEC SES FAIBLESSES ET ERREURS, ET EZVIZ N'OFFRE AUCUNE GARANTIE, EXPRESSE OU IMPLICITE, Y COMPRIS, ENTRE AUTRES, LES GARANTIES TACITES DE VALEUR MARCHANDE, DE QUALITÉ SATISFAISANTE, D'ADÉQUATION À UN USAGE SPÉCIFIQUE ET DE NON-VIOLATION DES DROITS DE TIERS. EZVIZ, SES DIRIGEANTS, SES CADRES, SES EMPLOYÉS OU SES AGENTS NE PEUVENT EN AUCUN CAS ÊTRE TENUS POUR RESPONSABLES DES DOMMAGES IMMATÉRIELS, ACCESSOIRES, CONSÉCUTIFS OU INDIRECTS, Y COMPRIS LE MANQUE À GAGNER, LES INTERRUPTIONS D'ACTIVITÉ, LES PERTES D'INFORMATIONS COMMERCIALES, DÉCOULANT DE L'UTILISATION DE CE PRODUIT, MÊME SI EZVIZ EST INFORMÉE DE L'ÉVENTUALITÉ DE TELS PRÉJUDICES.

DANS LES LIMITES AUTORISÉES PAR LA LOI EN VIGUEUR, EN AUCUN CAS LA RESPONSABILITÉ TOTALE CUMULÉE D'EZVIZ NE DÉPASSERA LE PRIX D'ACHAT D'ORIGINE DU PRODUIT.

EZVIZ N'ASSUME AUCUNE RESPONSABILITÉ POUR LES DOMMAGES CORPORELS OU MATÉRIELS RÉSULTANT D'UNE PANNE DE PRODUIT OU D'UN ARRÊT DE SERVICE CAUSÉ PAR : A) UNE INSTALLATION INCORRECTE OU UNE UTILISATION AUTRE QUE CELLE DEMANDÉE ; B) LA PROTECTION DES INTÉRÊTS NATIONAUX OU PUBLICS ; C) UN CAS DE FORCE MAJEURE ; D) VOUS-MÊME OU UN TIERS, Y COMPRIS, MAIS SANS S'Y LIMITER, L'UTILISATION DE PRODUITS, LOGICIELS, APPLICATIONS ET AUTRES DE TIERS.

EN CE QUI CONCERNE LE PRODUIT AVEC UN ACCÈS À INTERNET, L'UTILISATION DU PRODUIT EST TOTALEMENT À VOS PROPRES RISQUES. EZVIZ N'ASSUMERA AUCUNE RESPONSABILITÉ POUR TOUT FONCTIONNEMENT ANORMAL, FUITES DE DONNÉES PRIVÉES OU AUTRES DOMMAGES RÉSULTANT DE CYBERATTAQUES, D'ATTAQUES DE PIRATES, DE VIRUS OU DE TOUT AUTRE RISQUE DE SÉCURITÉ LIÉ À INTERNET ; TOUTEFOIS, EZVIZ FOURNIRA UNE ASSISTANCE TECHNIQUE RAPIDE LE CAS ÉCHÉANT. LES LOIS SUR LA SÉCURITÉ ET LA PROTECTION DES DONNÉES VARIENT EN FONCTION DE VOTRE PAYS. VEUILLEZ APPLIQUER TOUTES LES LOIS DE VOTRE PAYS AVANT D'UTILISER CE PRODUIT AFIN DE GARANTIR UN USAGE CONFORME AU REGARD DE LA LOI. EZVIZ NE SERA PAS TENUE RESPONSABLE EN CAS D'UTILISATION DE CE PRODUIT À DES FINS ILLÉGALES.

EN CAS DE CONFLIT ENTRE LES DISPOSITIONS PRÉCÉDENTES ET LES LOIS EN VIGUEUR, CES DERNIÈRES PRÉVALENT.

Table des matières

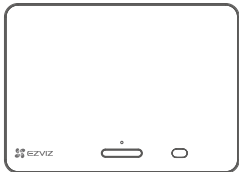
Attention	1
Contenu de l'emballage	1
Vue d'ensemble	2
1. Écran	2
2. Caméra	2
3. Base de montage	3
Configuration	3
Obtenir l'application EZVIZ	3
1. Installez une carte micro SD (Facultatif)	4
2. Installation du judas	4
Mise sous tension	7
Ajouter l'appareil dans l'application EZVIZ	8
Maintenance	8
1. Charge de l'écran	8
2. Rétablir les paramètres d'usine	9
Visionner votre appareil	10
EZVIZ Connect	12
1. Utiliser Amazon Alexa	12
2. Utiliser l'Assistant Google	13
Initiatives sur l'utilisation des Produits Vidéo	14
Annexe	15
1. Batterie rechargeable au lithium-ion	15
2. INFORMATIONS POUR LES MÉNAGES PRIVÉS	15

Attention



- N'exposez pas la caméra à un environnement rude tel que de fortes températures, l'humidité, le brouillard salin et la pluie, sinon vous risquez de l'endommager.
- N'appuyez pas sur les capteurs ou l'objectif de la caméra, sinon vous risquez d'endommager l'appareil.
- Ne tirez pas trop fort sur le câble de la caméra et évitez de couper/d'abîmer le câble. La garantie ne couvre pas les dommages au câble causés par une utilisation incorrecte.
- Utilisez l'adaptateur secteur exclusif pour charger le panneau, sinon le système pourrait être endommagé.

Contenu de l'emballage



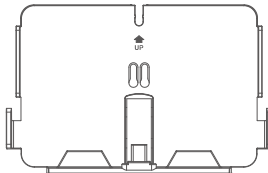
Panneau (x1)



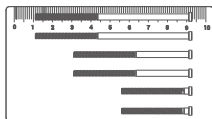
Boucle (x1)



Câble d'alimentation (x1)



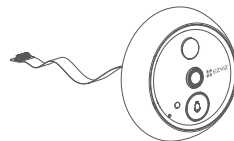
Base de montage (x1)



Vis (x6)



Document d'informations réglementaires (x2)



Caméra (x1)



Couvercle de base (x1)

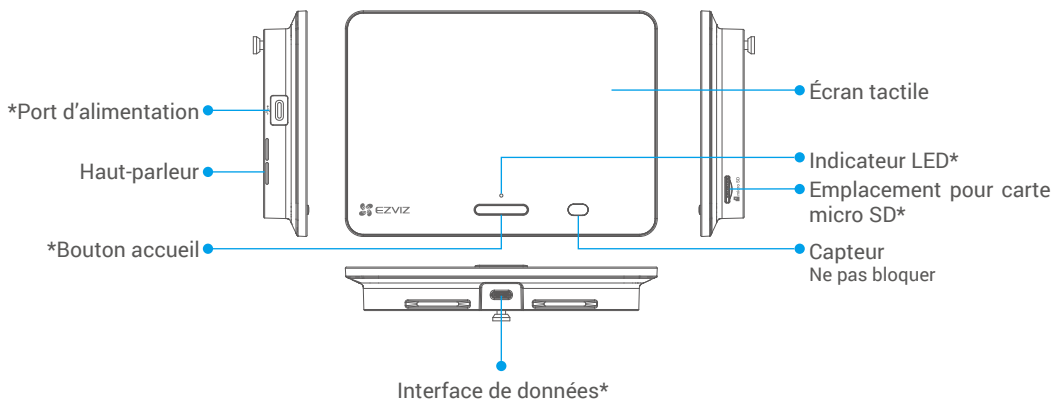


Guide de démarrage rapide (x1)

i L'apparence du produit et des accessoires peut varier en fonction du modèle que vous achetez.

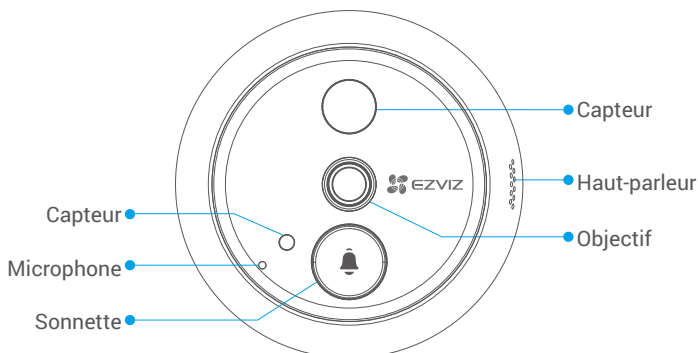
Vue d'ensemble

1. Écran



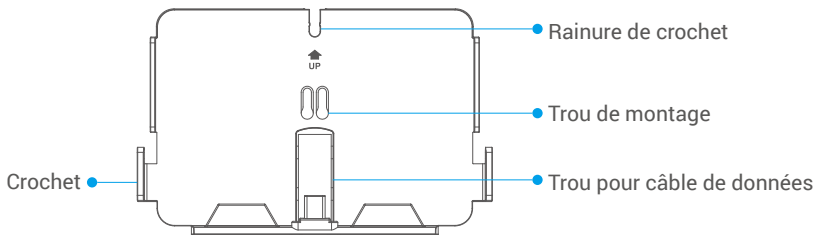
Nom	Description
Port d'alimentation	Connectez-le à une prise électrique avec un adaptateur secteur (DC5V 2,5A, à acheter séparément) pour recharger le panneau.
Bouton accueil	<ul style="list-style-type: none">• Allumer/éteindre : Appuyez et maintenez pendant 3 à 5 secondes.• Écran activé/désactivé Appuyez une fois.
Indicateur LED	Lorsque le bouton Accueil est pressé, ou lorsqu'une personne est détectée à l'extérieur de la porte par la caméra, le voyant s'allume.
Emplacement pour carte micro SD	<ul style="list-style-type: none">• Insérez une carte micro SD (vendue séparément) dans cet emplacement. Initialisez la carte dans l'application EZVIZ avant de l'utiliser.• Compatibilité recommandée : Classe 10, capacité maximale de 512 Go.
Interface de données	Permet de se connecter à la caméra.

2. Caméra



i N'obstruez pas les capteurs.

3. Base de montage



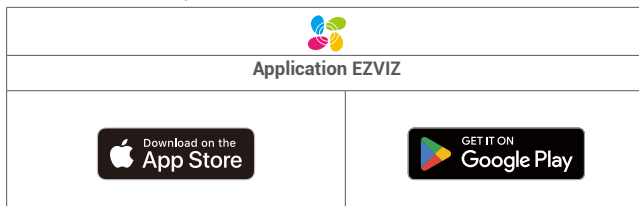
Configuration

Suivez les étapes suivantes pour configurer votre judas :

1. Obtenez l'application EZVIZ, puis connectez-vous à votre compte EZVIZ dans l'application.
2. Installez votre judas et allumez-le.
3. Connectez votre judas à Internet.
4. Ajoutez votre judas à votre compte EZVIZ.

Obtenir l'application EZVIZ

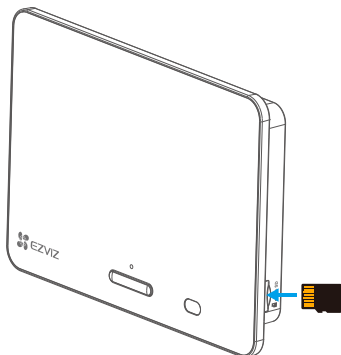
1. Téléchargez et installez l'application EZVIZ en recherchant « EZVIZ » dans l'App Store ou dans Google Play™.
2. Lancez l'application et créez un compte utilisateur EZVIZ.



- i** Si vous possédez déjà l'application, vérifiez que vous utilisez la dernière version. Pour déterminer si une mise à jour est disponible, accédez à l'App Store et effectuez une recherche avec le mot-clé EZVIZ.

1. Installez une carte micro SD (Facultatif)

1. Insérez une carte micro SD (vendue séparément) dans la fente, comme illustré dans la figure ci-dessous.



i Après avoir installé la carte micro SD, vous devez initialiser la carte dans l'application EZVIZ avant de l'utiliser :

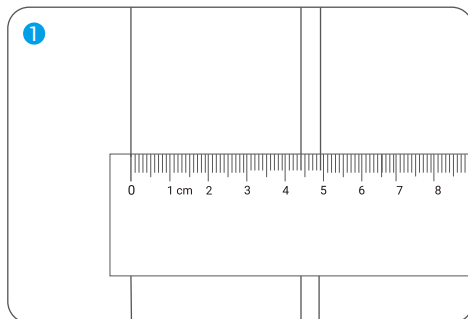
2. Dans l'application EZVIZ, appuyez sur la liste d'enregistrement dans l'interface des paramètres de l'appareil pour vérifier l'état de la carte SD.
3. Si l'état de la carte mémoire affiché est « Non initialisé », appuyez sur la commande pour l'initialiser.
4. L'état passe à Normal et vous pourrez enregistrer les vidéos.

2. Installation du judas

Si vous disposez déjà d'un judas, installez l'appareil à cet endroit. Dans le cas contraire, percez un trou de 14 mm (pas plus de 50 mm) situé à environ 145 cm du sol pour avoir une bonne vue.

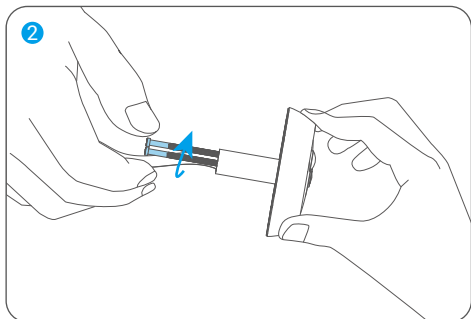
1. Mesurez l'épaisseur de la porte et sélectionnez les vis les mieux indiquées.

Épaisseur	Vis
35 mm à 60 mm	
60 mm à 85 mm	
85 mm à 105 mm	

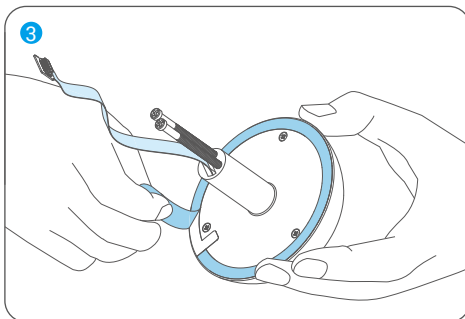


2. Tournez les vis à l'arrière de la caméra sans les serrer.

i Réparez-le simplement, sans serrage nécessaire.

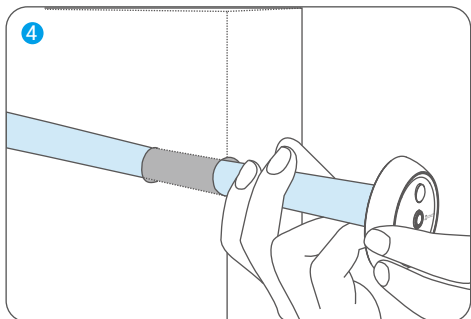


3. Retirez le papier de protection.

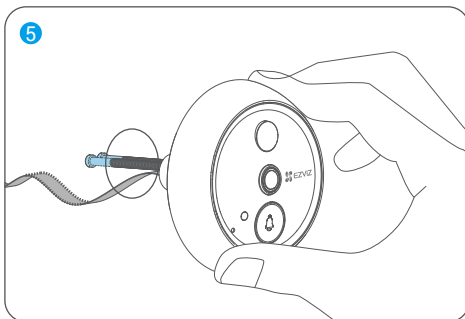


4. Passez les vis et le câble à travers la porte.

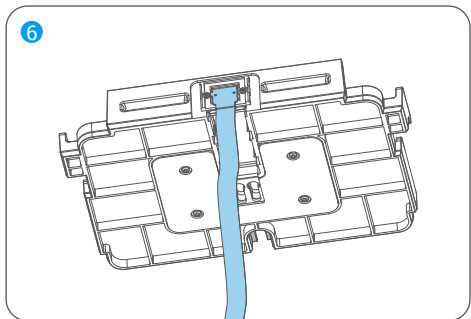
i Enveloppez-les dans un tube en papier pour faciliter l'insertion.



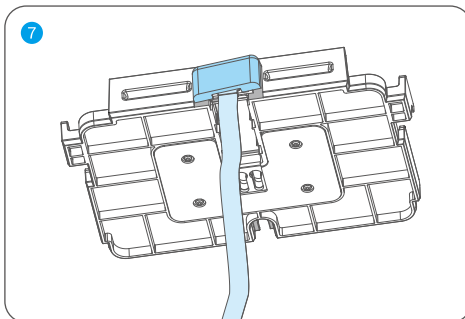
5. Ajustez la position de la caméra et poussez-la délicatement pour la rapprocher de la porte.



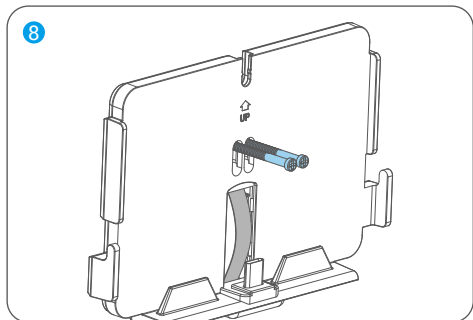
6. Retirez la base et branchez le connecteur de la caméra dans l'emplacement situé au bas de la base.



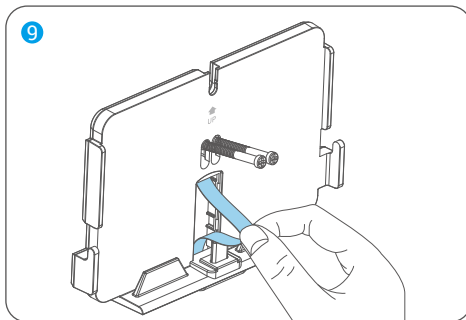
7. Fixez le couvercle de base (inclus dans le paquet) à la connexion du câble



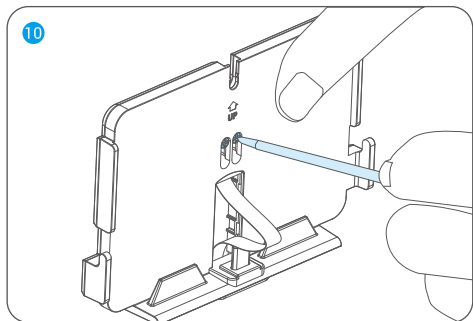
8. Passez les vis dans les trous de montage.



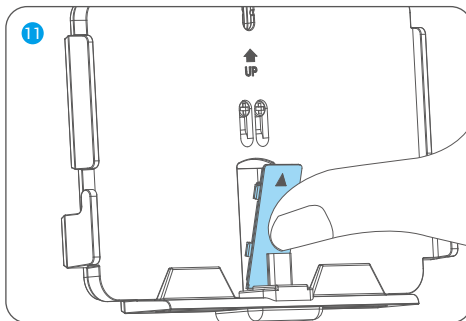
9. Tirez doucement le câble du connecteur de la caméra à travers l'ouverture de la base de montage.



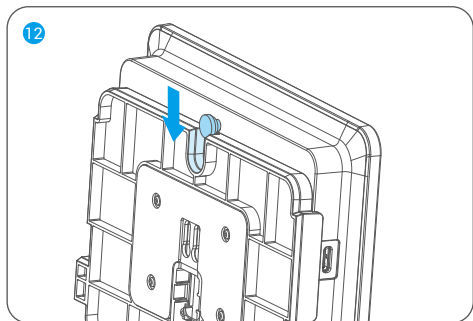
10. Ajustez la position de la base de montage et serrez les vis.



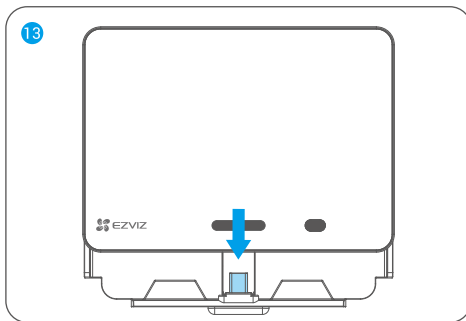
11. Mettez les fils dans le trou des fils de données et insérez la boucle.



12. Alignez le panneau avec la base de montage et faites correspondre les crochets du panneau aux rainures de la base de montage.



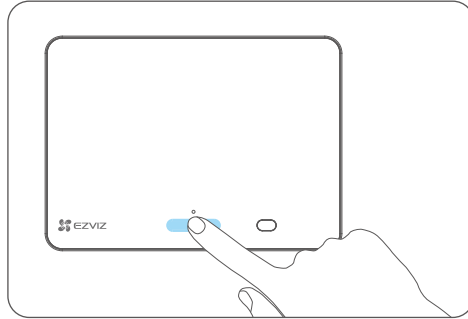
13. Faites glisser le panneau vers le bas jusqu'à ce qu'il soit fermement fixé sur la base de montage.



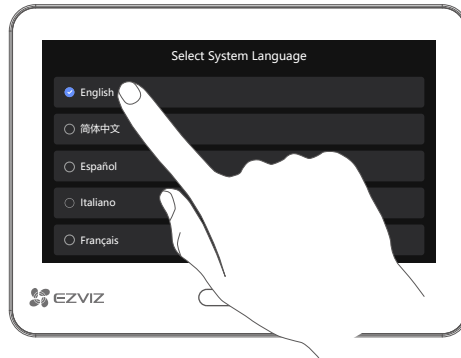
14. Après l'installation, retirez tous les films de protection de l'objectif de la caméra et du panneau.

Mise sous tension

1. Appuyez et maintenez le bouton Accueil pendant 3 à 5 secondes pour allumer le panneau.



2. Appuyez sur l'écran tactile pour sélectionner votre langue.



3. (Recommandé) Suivez l'assistant pour connecter le Wi-Fi.

i Le panneau ne prend pas en charge le Wi-Fi 5 GHz, veuillez le connecter au Wi-Fi 2,4 GHz.



Ajouter l'appareil dans l'application EZVIZ

1. Sur votre smartphone, connectez-vous à votre compte EZVIZ App, sur l'écran d'accueil, appuyez sur "+" dans le coin supérieur droit pour accéder à l'interface de numérisation du code QR.
2. Scannez le code QR sur l'écran du panneau.



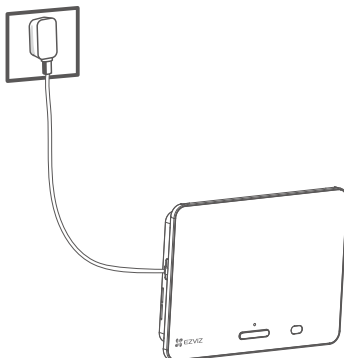
3. Suivez l'assistant de l'application EZVIZ pour ajouter le panneau à votre compte EZVIZ.

i Si vous ne parvenez pas à obtenir le code QR ou si vous souhaitez reconfigurer le Wi-Fi, appuyez sur Paramètres -> Firmware sur l'écran tactile pour afficher le code QR.

Maintenance

1. Charge de l'écran

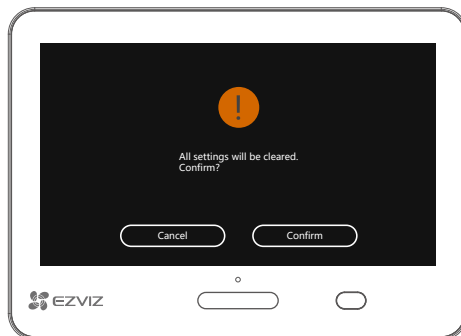
Si le panneau est déchargé, connectez-le à une prise électrique via un adaptateur d'alimentation (DC5V 2,5A, vendu séparément).



- i** Retirez le panneau de la base de montage avant de le charger.
- Lors de la charge, le panneau s'allumera automatiquement.
- La prise électrique doit être installée près de l'adaptateur électrique et doit être facilement accessible.
- Vous pouvez également charger l'écran via un chargeur de portable et le fixer sur le crochet.
- Ne pas charger le panneau lorsque la température ambiante dépasse 45°C ou est inférieure à 0°C.

2. Rétablir les paramètres d'usine

Appuyez sur "Paramètres -> Firmware -> Par défaut" et "Confirmer" pour réinitialiser l'appareil aux paramètres d'usine.



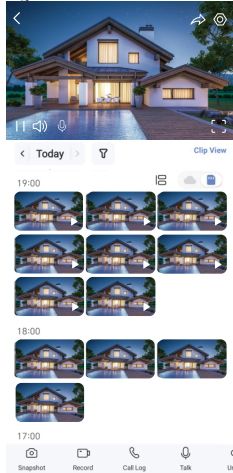
Attention ! Tous les paramètres seront rétablis aux paramètres d'usine.

Visionner votre appareil

1. Vue en direct

i L'interface de l'application peut être différente en raison de la mise à jour de la version, et l'interface de l'application que vous avez installée sur votre téléphone prévaut.

Lancez l'application EZVIZ, appuyez sur le bouton Vue en direct, vous pourrez alors visionner et écouter un flux en direct, prendre des instantanés, enregistrer des vidéos et choisir la définition vidéo selon vos besoins.



i Balayez l'écran vers la gauche et la droite pour voir d'autres icônes.

Icône	Description
	Partager. partager votre appareil.
	Paramètres. Pour afficher ou modifier les paramètres de l'appareil.
	Affichage plein écran. Appuyez pour profiter d'un affichage plein écran pour votre champ de vision.
	Instantané. Prenez un instantané.
	Enregistrer . Démarrer/arrêter manuellement l'enregistrement.
	Journal des appels. Afficher le journal des appels.
	Parler. Appuyez sur l'icône, puis suivez les instructions à l'écran pour parler ou écouter les personnes devant la caméra.
	Définition. Sélectionnez une résolution vidéo différente selon vos besoins.
	Appareil à proximité. Appuyez pour vérifier les appareils disponibles à proximité.
	PiP. permet d'afficher la vidéo en avant-plan de tout autre application que vous utilisez.
	Conseil. Appuyez pour afficher plus d'informations sur l'appareil.
	Réorganiser. Réorganisez la séquence de toutes les fonctions ci-dessus.

2. Paramètres

Dans la page des paramètres, vous pouvez régler les paramètres de l'appareil.

Paramètre	Description
Nom	Affichez ou appuyez pour personnaliser le nom de votre appareil ici.
Batterie	Vous pouvez voir ici la capacité restante de la batterie et choisir le mode de fonctionnement de votre appareil.
Détection intelligente	Vous pouvez faire votre choix parmi différents types de détections pour votre appareil.
Notification de message	Vous pouvez gérer le message de l'appareil et la notification de l'application EZVIZ.
Paramètres audio	Vous pouvez régler l'audio et l'invite vocale de l'appareil ici.
Paramètres de l'image	Vous pouvez régler les paramètres d'image pertinents pour votre appareil.
Paramètres de l'écran	Vous pouvez régler la luminosité de l'écran et le temps de verrouillage automatique de l'écran ici.
Paramètres de lumière	Vous pouvez définir les paramètres lumineux pertinents pour votre appareil.
Liste des enregistrements	Vous pouvez voir l'état de la carte micro SD, et également activer ou désactiver le service de stockage cloud ici.
Paramètres de confidentialité	Vous pouvez chiffrer vos vidéos par un mot de passe de chiffrement et personnaliser la zone de confidentialité.
Paramètres réseau	Vous pouvez voir l'état de la connexion, les données utilisées ici.
Informations sur l'appareil	Vous pouvez voir les informations sur l'appareil ici, y compris le guide de l'utilisateur.
EZVIZ Cloud	Vous pouvez vous abonner et gérer le stockage cloud.
Partager l'appareil	Vous pouvez partager l'appareil avec un membre de votre famille ou un invité.
Supprimer l'appareil	Appuyez ici pour supprimer la caméra de l'application EZVIZ.

1. Utiliser Amazon Alexa

Ces instructions vous permettront de contrôler vos appareils EZVIZ avec Amazon Alexa. Si vous rencontrez des difficultés au cours du processus, veuillez vous reporter à la section Résolution des problèmes.

Avant de commencer, assurez-vous que :

1. Les appareils EZVIZ sont connectés à l'application EZVIZ.
2. Dans l'application EZVIZ, désactivez l'option « Chiffrement vidéo » et activez l'option « Audio » dans la page Paramètres de l'appareil.
3. Vous disposez d'un appareil compatible Alexa (c'est-à-dire Echo Spot, Echo Show, Nouveau Echo Show, Fire TV (toutes générations), Fire TV Stick (seulement deuxième génération) ou téléviseurs intelligents Fire TV Edition).
4. L'application Amazon Alexa est déjà installée sur votre appareil intelligent, et vous avez créé un compte.

Pour contrôler les appareils EZVIZ avec Amazon Alexa :

1. Ouvrez l'application Alexa et sélectionnez « Compétences et jeux » dans le menu.
2. Depuis l'écran « Compétences et jeux », cherchez « EZVIZ », et vous trouverez les compétences EZVIZ.
3. Sélectionnez la skill de votre appareil EZVIZ, puis appuyez sur ACTIVER POUR UTILISER.
4. Entrez votre nom d'utilisateur et mot de passe EZVIZ, puis appuyez sur Se connecter.
5. Appuyez sur le bouton Autoriser pour autoriser Alexa à accéder à votre compte EZVIZ, afin qu'Alexa puisse contrôler vos appareils EZVIZ.
6. Le message « EZVIZ a été associé avec succès » s'affichera ; appuyez ensuite sur DÉCOUVRIR LES APPAREILS pour permettre à Alexa de découvrir tous vos appareils EZVIZ.
7. Retournez au menu de l'application Alexa et sélectionnez « Appareils » ; dans le menu « Appareils », vous verrez tous vos dispositifs EZVIZ.

Commande vocale

Découvrez un nouvel appareil intelligent en utilisant le menu « Maison intelligente » de l'application Alexa ou la fonction de commande vocale d'Alexa.

Une fois l'appareil trouvé, vous pourrez le contrôler avec votre voix. Dites des commandes simples à Alexa.

Résolution des problèmes

Que dois-je faire si Alexa ne trouve pas mon appareil ?

Vérifiez la présence de problèmes de connexion à Internet.

Essayez de redémarrer l'appareil intelligent et de le redécouvrir sur Alexa.

Pourquoi l'état de l'appareil affiche-t-il « Hors ligne » sur Alexa ?

Votre appareil a peut-être été déconnecté du réseau. Redémarrez l'appareil intelligent et redécouvrez l'appareil sur Alexa.

Vérifiez si votre routeur est connecté à l'Internet et réessayez.

 Pour plus d'informations sur les pays où Amazon Alexa est disponible, consultez le site Web officiel d'Amazon Alexa.

2. Utiliser l'Assistant Google

Grâce à l'Assistant Google, vous pouvez activer votre appareil EZVIZ et le regarder en direct en utilisant les commandes vocales de l'Assistant Google.

Les applications et les appareils suivants sont nécessaires :

1. Une application EZVIZ fonctionnelle.
2. Dans l'application EZVIZ, désactivez l'option « Chiffrement vidéo » et activez l'option « Audio » dans la page Paramètres de l'appareil.
3. Un téléviseur avec un appareil Chromecast fonctionnel connecté à celui-ci.
4. L'application Assistant Google installée sur votre téléphone.

Pour commencer, effectuez les opérations suivantes :

1. Configurez l'appareil EZVIZ et assurez-vous qu'il fonctionne correctement dans l'application.
2. Téléchargez l'application Google Home depuis l'App Store ou Google Play™, puis connectez-vous à votre compte Google.
3. Depuis l'écran « My Home », appuyez sur l'icône « + » dans le coin supérieur gauche, puis sélectionnez « Configurer un appareil » dans la liste du menu pour accéder à l'interface de configuration.
4. Appuyez sur « Fonctionne avec Google », puis recherchez « EZVIZ » ; vous trouverez les compétences EZVIZ.
5. Entrez votre nom d'utilisateur et mot de passe EZVIZ, puis appuyez sur Se connecter.
6. Appuyez sur le bouton Autoriser pour autoriser Google à accéder à votre compte EZVIZ, afin que Google puisse contrôler vos appareils EZVIZ.
7. Appuyez sur Revenir à l'application.
8. Suivez les étapes ci-dessus pour effectuer l'autorisation. Une fois la synchronisation terminée, le service EZVIZ sera répertorié sous votre liste de services. Pour voir la liste des appareils compatibles sur votre compte EZVIZ, appuyez sur l'icône du service EZVIZ.
9. Maintenant, essayez quelques commandes. Utilisez le nom de la caméra que vous avez créée lors de l'installation du système.

Les utilisateurs peuvent gérer les appareils en tant qu'entité distincte ou en tant que groupe. L'ajout d'appareils à une pièce permet aux utilisateurs de contrôler un groupe d'appareils en même temps à l'aide d'une seule commande.

Consultez ce lien pour plus d'informations :

<https://support.google.com/googlehome/answer/7029485?co=GENIE.Platform%3DAndroid&hl=en>

- i** Pour des informations supplémentaires sur l'appareil, visitez le site www.ezviz.com/fr.

Initiatives sur l'utilisation des Produits Vidéo

Chers utilisateurs précieux d'EZVIZ,

La technologie est présente dans tous les aspects de notre vie. En tant qu'entreprise technologique avant-gardiste, nous sommes de plus en plus conscients du rôle que joue la technologie pour améliorer l'efficacité et la qualité de notre vie. En même temps, nous sommes également conscients du préjudice potentiel de son utilisation incorrecte. Par exemple, les produits vidéo peuvent enregistrer des images réelles, complètes et claires, donc ils ont une grande valeur pour représenter les faits. Cependant, une distribution, une utilisation et/ou un traitement incorrects des enregistrements vidéo peuvent porter atteinte à la vie privée, aux droits légitimes et aux intérêts d'autrui.

Engagés à innover la technologie pour le bien, nous chez EZVIZ préconisons sincèrement que chaque utilisateur utilise correctement et de manière responsable les produits vidéo, afin de créer collectivement un environnement positif où toutes les pratiques et utilisations connexes respectent les lois et réglementations applicables, les intérêts et droits des individus, et promeuvent la morale sociale.

Voici les initiatives d'EZVIZ auxquelles nous apprécierions que vous portiez attention :

1. Chaque individu possède une attente raisonnable en matière de confidentialité, et l'utilisation de produits vidéo ne devrait pas être en conflit avec une telle attente raisonnable. Par conséquent, un avis d'avertissement précisant la portée de surveillance doit être affiché de manière raisonnable et efficace lors de l'installation des produits vidéo dans les espaces publics. Dans le cas des espaces non publics, les droits et intérêts des personnes impliquées doivent être évalués avec diligence, y compris, mais sans s'y limiter, l'installation de produits vidéo uniquement après l'obtention du consentement des parties prenantes, et l'absence d'installation de produits vidéo hautement visibles sans le savoir des autres.
2. Les produits vidéo neregistrent objectivement des images des activités réelles dans un temps et un espace spécifiques. Les utilisateurs devront raisonnablement identifier au préalable les personnes et les droits concernés dans cette portée, afin d'éviter toute violation du droit au portrait, à la vie privée ou d'autres droits légaux d'autrui tout en se protégeant par le biais de produits vidéo. Notamment, si vous choisissez d'activer la fonction d'enregistrement audio sur votre caméra, elle capturera les sons, y compris les conversations, dans la portée surveillée. Nous recommandons vivement une évaluation complète des sources sonores potentielles dans la plage de surveillance, afin de bien comprendre la nécessité et la raison avant d'activer la fonction d'enregistrement audio.
3. Les produits vidéo en cours d'utilisation généreront constamment des données audio ou visuelles à partir de scènes réelles - pouvant inclure des informations biométriques telles que des images faciales - en fonction de la sélection de l'utilisateur des caractéristiques du produit. De telles données peuvent être utilisées ou traitées pour être utilisées. Les produits vidéo ne sont que des outils technologiques qui ne sont pas soumis et ne peuvent pas être soumis à des normes légales et morales permettant d'orienter une utilisation légale et appropriée des données. Ce sont les méthodes et les objectifs des personnes qui contrôlent et utilisent les données générées qui font la différence. Par conséquent, les Responsables du traitement des données doivent non seulement respecter rigoureusement les lois et réglementations applicables, mais également respecter pleinement les règles non contraignantes, y compris les conventions internationales, les normes morales, les normes culturelles, l'ordre public et les coutumes locales. De plus, nous devons toujours accorder la priorité à la protection de la vie privée et des droits à l'image, ainsi qu'à d'autres intérêts raisonnables.
4. Les données vidéo générées en permanence par les produits vidéo comportent les droits, valeurs et autres exigences des différentes parties prenantes. Il est donc extrêmement crucial de garantir la sécurité des données et de protéger les produits contre les intrusions malveillantes. Chaque utilisateur et contrôleur de données doit prendre toutes les mesures raisonnables et nécessaires pour maximiser la sécurité des produits et des données, évitant toute fuite de données, divulgation inappropriée ou utilisation abusive, y compris, mais sans s'y limiter, la mise en place de contrôles d'accès, la sélection d'un environnement réseau adapté où les produits vidéo sont connectés, l'établissement et l'optimisation constante de la sécurité du réseau.
5. Les produits vidéo ont largement contribué à renforcer la sécurité de notre société, et nous pensons qu'ils continueront à jouer un rôle positif dans divers aspects de notre vie quotidienne. Toute tentative d'abus de ces produits pour violer les droits de l'homme ou se livrer à des activités illégales contredit l'essence même de la valeur de l'innovation technologique et du développement de produits. Nous encourageons chaque utilisateur à établir ses propres méthodes et règles pour évaluer et surveiller l'utilisation des produits vidéo, afin de garantir que ces produits soient toujours utilisés correctement, avec précaution et bonne volonté.

1. Batterie rechargeable au lithium-ion

1. Type de batterie de l'appareil: Batterie portable.
2. La batterie de cet appareil est non amovible, ce qui est risqué à enlever.

Composition chimique	Formule chimique	N° CAS	Poids (%)
Oxyde de lithium corallien	Co	12190-79-3	44,9 %
Nanotubes	CNT	308068-56-6	0,40 %
Fluorure de polyvinylidène	PVDF	24937-79-9	0,58 %
Feuille d'aluminium	AL	7429-90-5	4,21 %
Feuille de cuivre	Cu	7440-50-8	7,12 %
Graphite	C	7782-42-5	24,62 %
Super P	S-P	7782-42-5	0,27 %
Caoutchouc styrène-butadiène	SBR	61789-96-6	0,91 %
Carboxyméthylcellulose de sodium	CMC	9000/11/7	0,40 %
Conduire	Pb	7439-92-1	Non détecté
Cadmium	Cd	7440-43-9	Non détecté
Mercuré	Hg	7439-97-36	Non détecté

2. INFORMATIONS POUR LES MÉNAGES PRIVÉS

1. Collecte séparée des déchets d'équipements: Les équipements électriques et électroniques qui sont devenus des déchets sont appelés des déchets d'équipements. Les propriétaires de déchets d'équipements doivent les mettre au rebut séparément des déchets municipaux non triés. En particulier, les déchets d'équipements ne font pas partie des déchets ménagers, mais plutôt des systèmes spéciaux de collecte et de retour.
2. Piles et piles rechargeables ainsi que lampes : les propriétaires de déchets d'équipements doivent, en règle générale, séparer les piles usagées et les piles et batteries rechargeables des équipements usagés si celles-ci n'y sont pas scellées et peuvent en être retirées sans être détruites, avant de les remettre à un point de collecte. Cela ne s'applique pas si les déchets d'équipements sont préparés en vue de leur réutilisation avec la participation d'une autorité publique de gestion des déchets.
3. Options de retour des déchets d'équipements : Les propriétaires de déchets d'équipements de ménages privés peuvent les rapporter gratuitement aux points de collecte des autorités publiques de gestion des déchets ou aux points de reprise mis en place par les fabricants ou distributeurs au sens de la loi sur les équipements électriques et électroniques. Les magasins dont la surface de vente d'équipements électriques et électroniques est d'au moins 400 m² et les épiceries dont la surface de vente totale est d'au moins 800 m² qui proposent des équipements électriques et électroniques plusieurs fois par an ou de manière permanente et les mettent à disposition sur le marché sont tenus de les reprendre. Cela s'applique également en cas de distribution par des moyens de communication à distance, si les zones de stockage et d'expédition pour les équipements électriques et électroniques font au moins 400 m² ou si les zones de stockage et d'expédition totales font au moins 800 m². Les distributeurs doivent, en principe, garantir la reprise en mettant à disposition des installations de retour adaptées à une distance raisonnable de l'utilisateur final respectif. La possibilité de retourner gratuitement les déchets d'équipements existe pour les distributeurs qui sont dans l'obligation de les reprendre, entre autres, si un nouvel appareil similaire remplissant essentiellement les mêmes fonctions est fourni à un utilisateur final.
4. Avis de confidentialité : Les équipements de déchets contiennent souvent des données personnelles sensibles. Cela s'applique en particulier aux appareils reposant sur des technologies d'information et de télécommunication, tels que les ordinateurs et smartphones. Dans votre propre intérêt, veuillez noter que chaque utilisateur final est responsable de supprimer les données sur l'équipement à éliminer.
5. Signification du symbole "poubelle barrée" : Le symbole d'une poubelle barrée régulièrement représenté sur les équipements électriques et électroniques indique que le dispositif respectif doit être collecté séparément des déchets municipaux non triés en fin de vie.