

GUIDE D'INSTALLATION

Écran de téléviseur laser Hisense

Lisez attentivement ce guide avant d'installer le produit et assurez-vous d'avoir assimilé les instructions données.



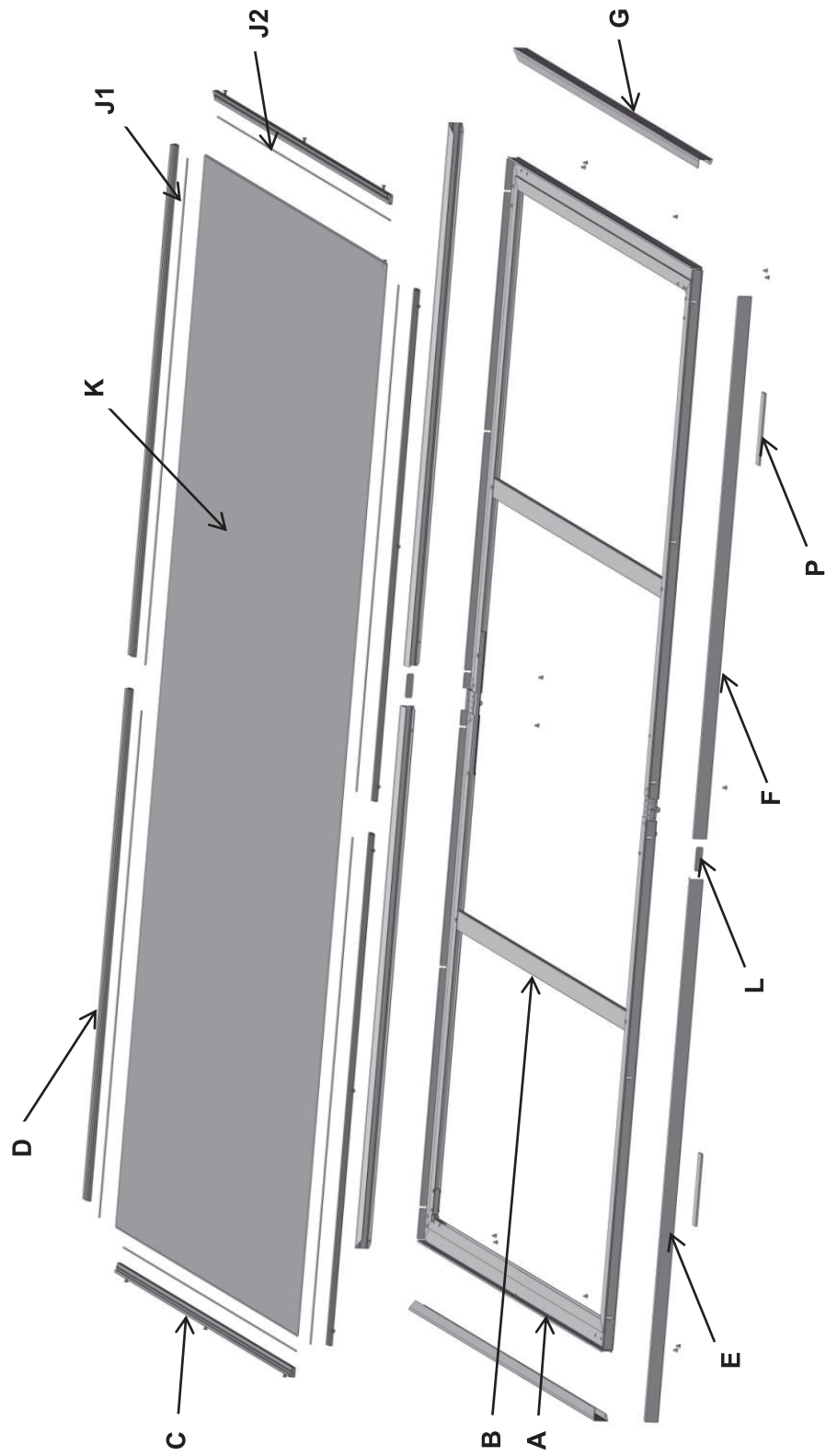
Scannez le code QR ci-dessus pour accéder à la vidéo relative au guide d'installation.



Scannez le code QR ci-dessus pour accéder aux guides de démarrage rapide dans plusieurs langues.

FRANÇAIS

Schéma structurel d'ensemble de l'écran de téléviseur laser



Outils nécessaires



Mètre à mesurer



Perceuse électrique
Ø 6 mm et Ø 8 mm



Crayon



Tournevis
cruziforme



Marteau



Détecteur de montants



Niveau à bulle

Listes des pièces et du matériel

Les schémas de ce manuel sont des représentations schématiques. Veuillez vous reporter au produit réel que vous avez acheté. Une fois le déballage terminé, veuillez vérifier attentivement la liste des pièces. Comme le produit est en constante évolution, les accessoires fournis sont sujets à modification sans avis préalable.

Désignation	Image	QTÉ	Désignation	Image	QTÉ
(A) Élément du cadre intérieur		2	(L) Raccords		2
(B) Montant		2	*(M) Vis M4 x 6		24
(C) Tiges de traction côté court		2	*(N) Vis M4 x 16		18
(D) Tiges de traction côté long		4	(P) Velcro 150 x 20		2
(E) Pièces du cadre extérieur côté long gauche		2	(Q) Feuille de protection blanche		1
(F) Pièces du cadre extérieur côté long droit		2	(V) Support mural		2
(G) Pièces du cadre extérieur côté court		2	(W) Tiges de réglage		2
*(H) Raccords du cadre intérieur		2	(X) Tiges de raccordement du support de suspension		2
*(I) Barre de raccordement		2	(Y) Gants		2
(J1) Tiges en fibre côté long		4	(Z1) Chevilles et vis		4
*(J2) Tiges en fibre côté court		2	(Z2) Clou plat		4
(K) Écran		1			

* Préinstallé ou partiellement préinstallé

Lisez attentivement ce guide avant d'installer ce produit et conservez-le pour une consultation future.

Entretien de l'écran de téléviseur laser

À l'aide d'un chiffon en coton doux, propre et imprégné d'éthanol absolu, nettoyez avec soin l'écran et le cadre.

Avertissement

- Ne touchez pas ou n'essuyez pas directement l'écran avec les mains ou avec une serviette ordinaire.
- N'exposez pas l'écran à des gouttes ou à des éclaboussures.
- Ne placez pas l'écran sur un plateau, un trépied ou un bureau instable. Une chute peut provoquer de graves dommages et des blessures.
- Ne rayez pas et ne touchez pas l'écran avec des objets durs ou pointus.
- N'exposez pas l'écran à la lumière directe du soleil.
- Ne placez pas l'écran à proximité d'objets inflammables, explosifs ou d'autres objets dangereux.
- Clause d'exclusion de responsabilité : Tous les produits, leurs caractéristiques et leurs données sont susceptibles d'être modifiés sans préavis afin d'améliorer la fiabilité, le fonctionnement, la conception ou d'autres aspects.

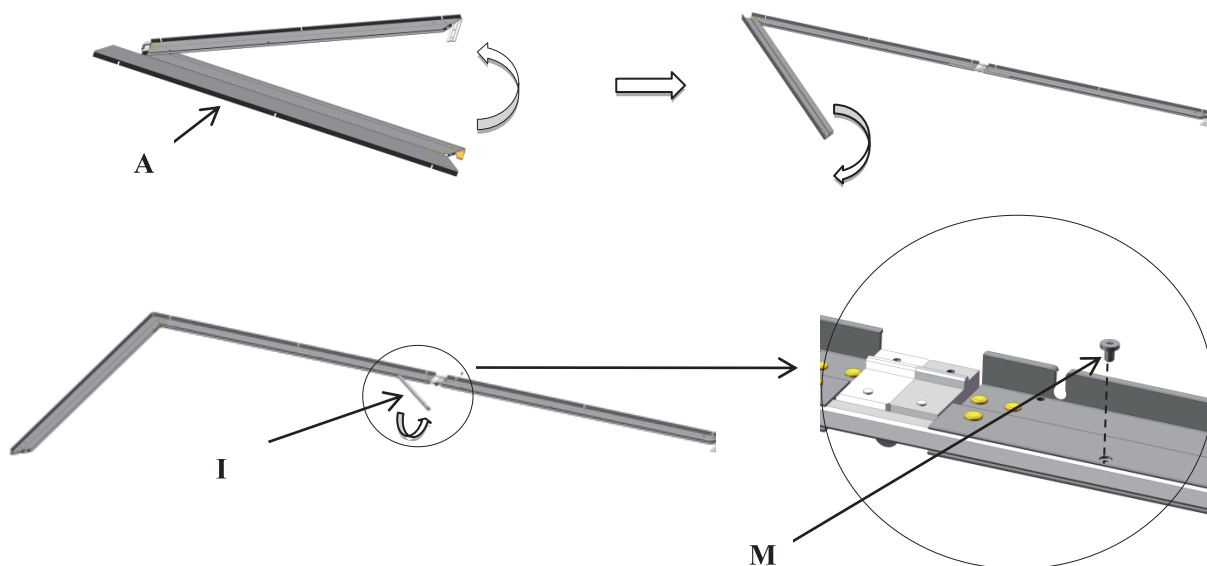
Assemblage de l'écran

La procédure d'installation est divisée en quatre parties : assemblage du cadre intérieur, assemblage de l'écran, assemblage du cadre extérieur et assemblage du support mural. Préparez un espace suffisamment grand, plat et propre pour l'installation.

Préparez un espace suffisamment grand, plat et propre pour l'installation.

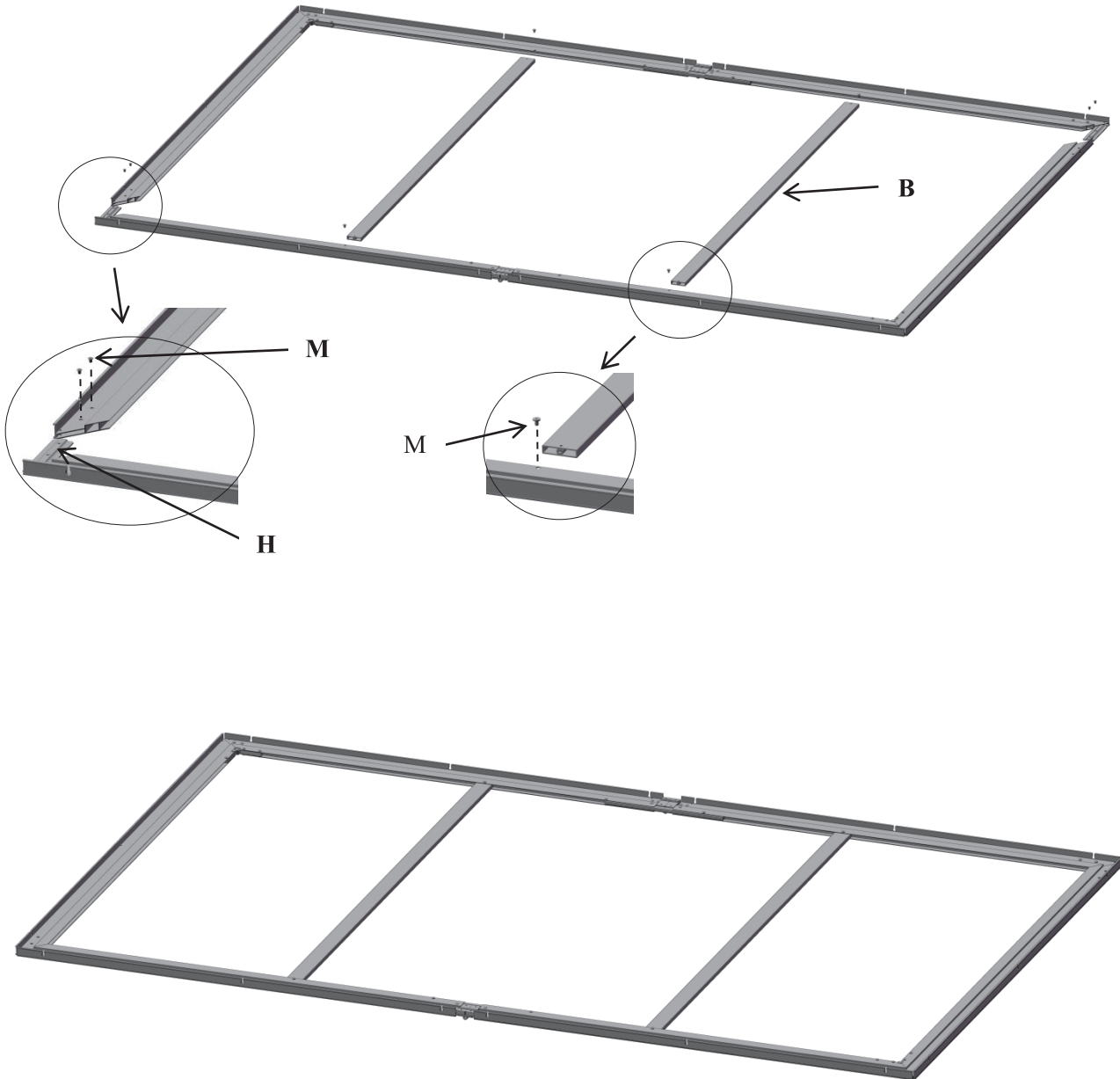
I. Assemblage du cadre intérieur

1. Étalez la feuille de protection blanche (Q) sur le sol.
2. Mettez les gants (Y), puis montez l'élément de cadre intérieur (A).
3. Assemblez l'élément de cadre intérieur (A) et le montant (B).



Remarque :

Retirez les vis (**M**) (préinstallées) des raccords du cadre intérieur (**H**) (préinstallés), puis insérez les deux raccords (**H**) en position diagonale, enfin serrez les vis (**M**) pour fixer les raccords (**H**).



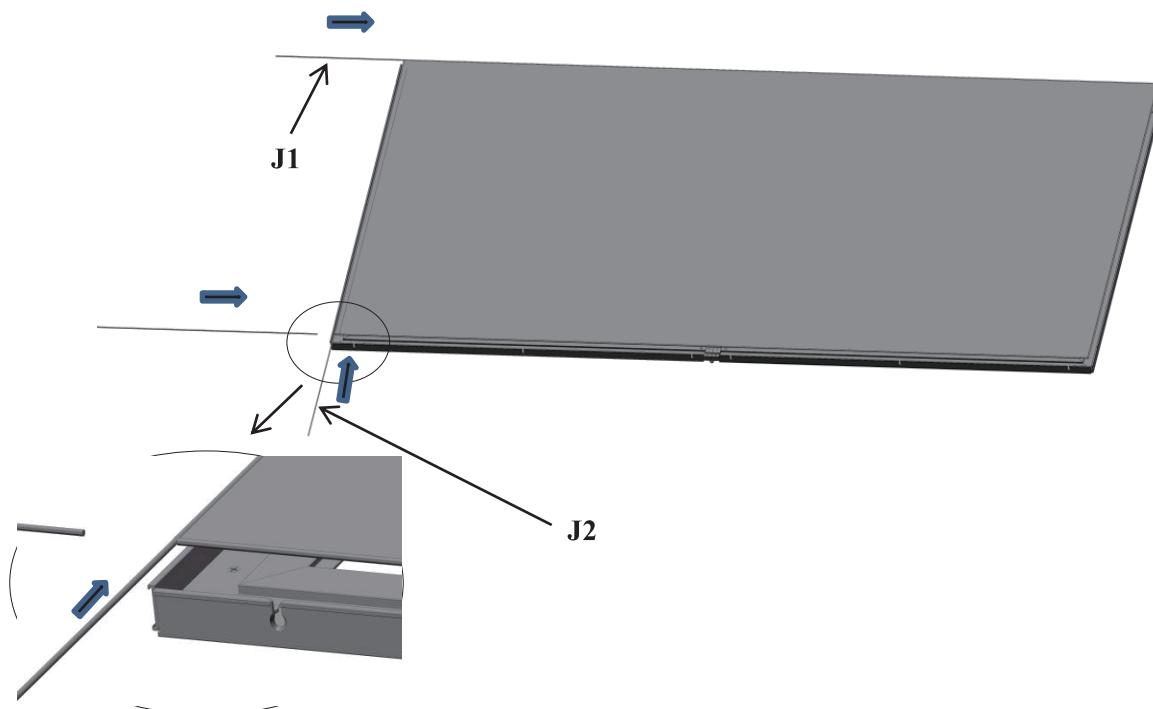
II. Assemblage de l'écran

1. Déroulez avec précaution l'écran (K) sur le cadre dans le sens indiqué sur la figure, puis retirez la toile de protection en coton.

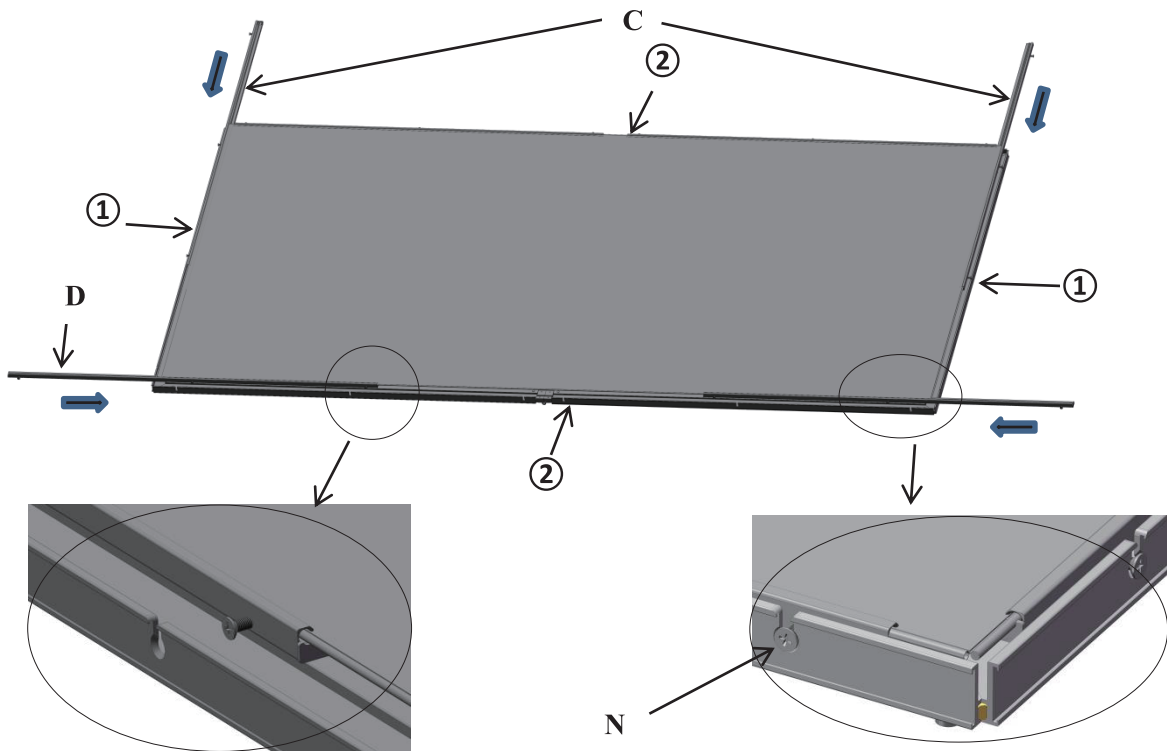
Remarque : veuillez faire attention à ne pas rayer l'écran et à garder le côté marqué « BOTTOM » vers le haut.



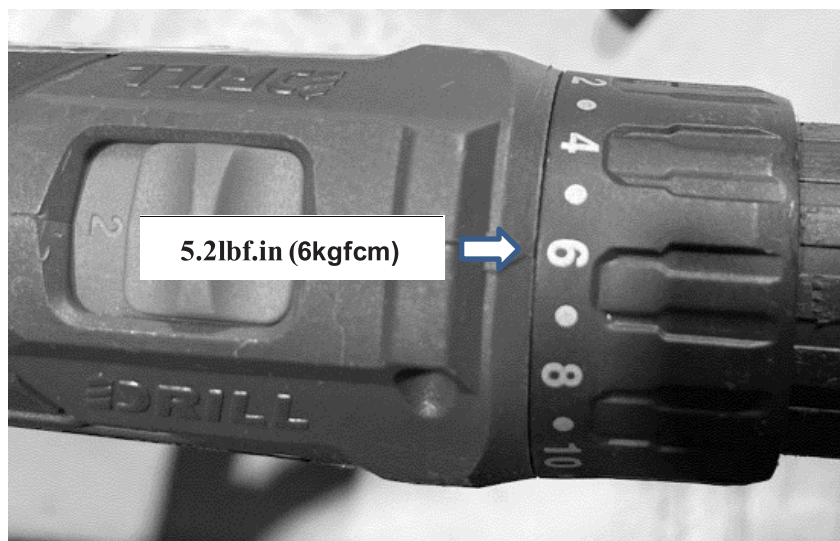
2. Insérez complètement les 4 tiges en fibre (J1) dans les manchons des deux côtés longs. Insérez la tige en fibre (J2) dans les manchons des côtés courts, l'autre tige en fibre (J2) ayant été préinstallée en usine.



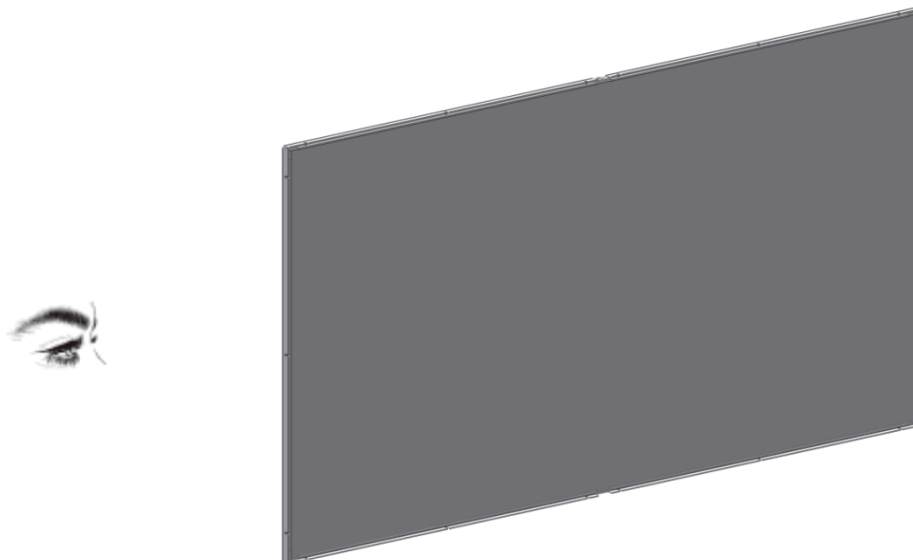
- Faites glisser les bords de l'écran dans les rainures des glissières de tension de l'écran du côté long (D) et du côté court (C).
- Réglez la position de la glissière de tension de l'écran pour faire entrer la vis (N) de la glissière de tension de l'écran (préinstallée) dans la rainure en U du cadre.



- Serrez la vis de la glissière de tension de l'écran (N) avec un couple de **6 kgf cm (5,2 lbf in)** dans l'ordre suivant : ①-①→②-②.

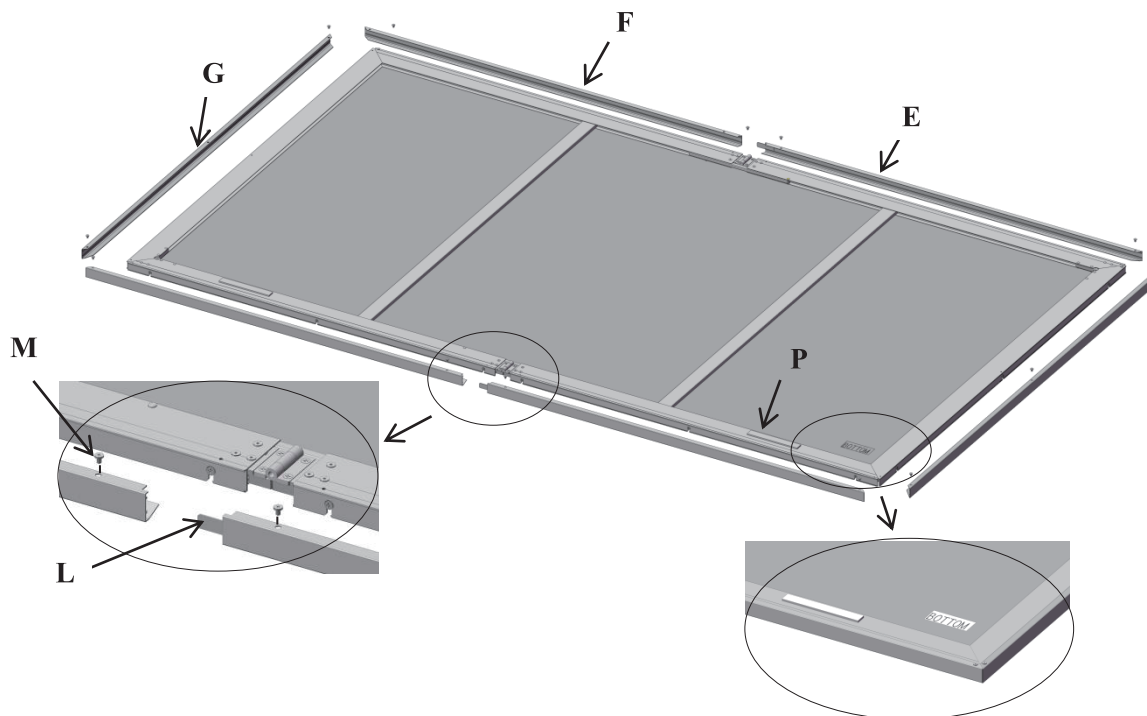


6. Placez l'écran en position verticale pour vérifier si la surface avant de l'écran est plate. Si ce n'est pas le cas, réglez la tension de la vis (N) de la glissière de tension de l'écran au besoin.



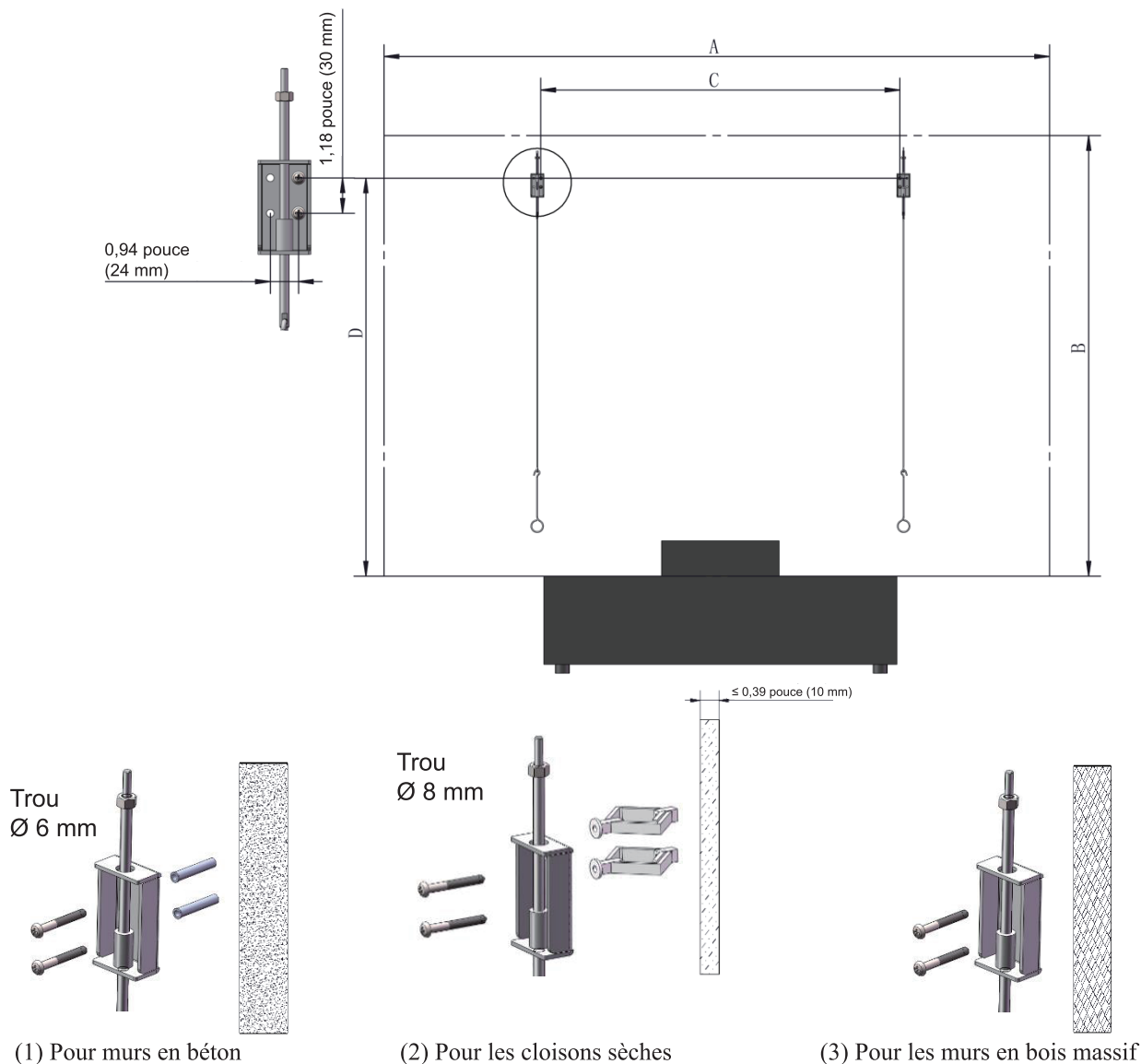
III. Assemblage du cadre extérieur

1. Faites tourner l'écran en veillant à ce que le repère « BOTTOM » soit dirigé vers le haut.
2. Assemblez les pièces du cadre extérieur des côtés longs (E et F) et les raccords (L), puis serrez le tout à l'aide des vis (M).
3. Fixez les pièces du cadre extérieur des côtés courts (G) à l'aide des vis (M).
4. Décollez la bande de protection du velcro (P), puis fixez le velcro au cadre intérieur comme illustré.



IV. Assemblage du support mural

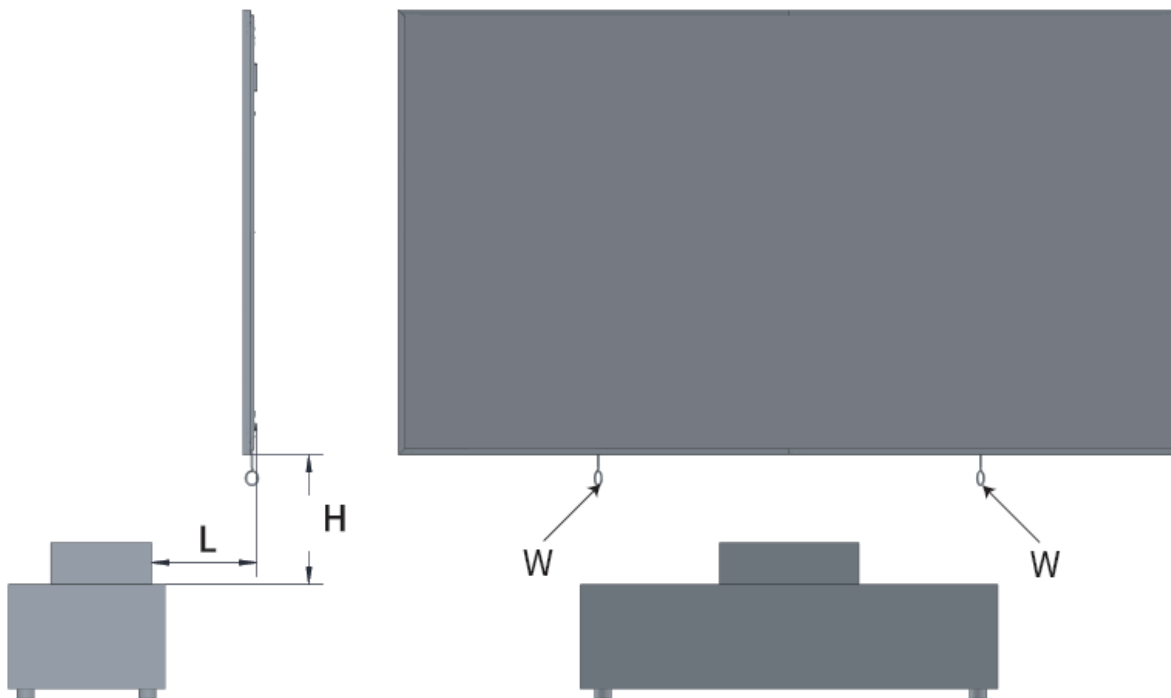
1. Repérez les positions en fonction des dimensions indiquées ci-dessous.
2. Trois méthodes d'installation sont disponibles : la première méthode (1) est indiquée pour un mur solide, la deuxième méthode (2) est indiquée pour une cloison sèche ou un mur creux (épaisseur > 10 mm [0,39 pouce]) et la troisième méthode (3) est indiquée pour un mur en bois massif.
3. Percez des trous dans le mur à l'aide d'une perceuse, puis insérez la cheville (**Z1** ou **Z2**), enfin fixez les supports muraux.
4. Fixez les tiges de raccordement (**X**) sur les supports de montage, puis assemblez les tiges de réglage (**W**) et les tiges de raccordement.
5. Seuls deux trous sont utilisés pour chaque support mural (**V**).



Modèle	A (espace pour l'installation)	B (espace pour l'installation)	C	D
L5H	L > 90,6 pouces (L > 2,3 m)	H > 66,9 pouces (H > 1,7 m)	43,3 pouces ±11,8 (1 100 mm ±300)	58,9 pouces (1 496 mm)
L9H	L > 90,6 pouces (L > 2,3 m)	H > 66,9 pouces (H > 1,7 m)	43,3 pouces ±11,8 (1 100 mm ±300)	59,8 pouces (1 518 mm)

6. Fixez l'écran sur les supports de suspension et vérifiez son alignement horizontal. Si ce n'est pas le cas, tournez les tiges de réglage (**W**) au besoin.

Remarque : Assurez-vous que le repère « BOTTOM » est placé en bas de l'écran et face au mur.



Modèle	L	H
L5H	12,9 pouces (327 mm)	13,8 pouces (351 mm)
L9H	11,9 pouces (303 mm)	14,7 pouces (373 mm)

Remarque : un écart de $\pm 5\%$ est admis pour L et H.

7. Pliez et dissimulez les tiges de réglage (**W**) sur le support de l'écran au bas de l'écran.

Remarque :

Une fois l'écran monté, décollez le film de protection de l'autre côté du Velcro (**P**) pour fixer l'écran au mur. Décollez la bande de protection aux quatre coins de l'écran.

