

Technical Support

If you need any technical help, please visit our official support site and contact our support team before returning the products, <https://support.reolink.com>.

Technische Unterstützung

Wenn Sie Hilfe brauchen, kontaktieren Sie bitte Reolink Support Team zuerst, bevor Sie Ihre Bestellung zurücksenden. Meiste Fragen oder Probleme können von unserem Online Support Center beantwortet und gelöst werden:

<https://support.reolink.com>.

Support technique

Si vous avez besoin d'aide, veuillez contacter Reolink avant de retourner votre produit. La plupart des questions peuvent être répondues via notre centre de support en ligne à l'adresse <https://support.reolink.com>.

Supporto Tecnico

Se avete bisogno di aiuto, le chiediamo gentilmente di contattare Reolink prima di restituire il prodotto. La maggior parte delle domande può essere risolta tramite il nostro centro di assistenza online all'indirizzo

<https://support.reolink.com>.

Soporte técnico

Si necesita ayuda, comuníquese con Reolink antes de devolver su producto. La mayoría de las preguntas se pueden responder a través de nuestro centro de soporte en línea en <https://support.reolink.com>.



FR

Cet appareil, ses accessoires et cordons se recyclent

À DÉPOSER EN MAGASIN



OU

À DÉPOSER EN DÉCHÈTERIE



Points de collecte sur www.quefairedemesdechets.fr
Privilégiez la réparation ou le don de votre appareil !

PAP 22

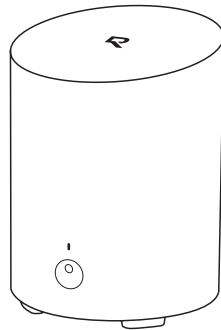
Raccolta Carta


58.03.009.0052

Reolink

Hub 1 Lite

Operational Instructions

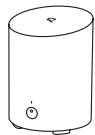


  @ReolinkTech <https://reolink.com>

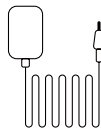
Content

01	What's in the Box	2
02	Device Overview	3
03	Connection Diagram	4
04	Access Home Hub via Smartphone	5
05	Connect Devices to Home Hub	7
06	Specifications	8
07	Important Safety Instructions	9
08	Legal Disclaimer	10
09	Notification of Compliance	12

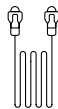
01 What's in the Box



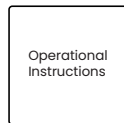
Home Hub



Power Adapter

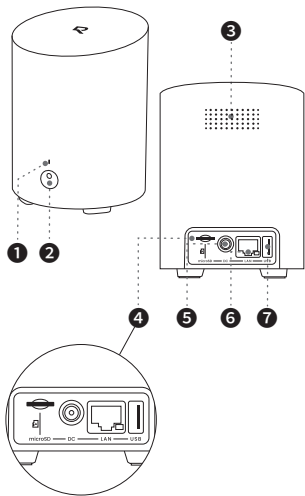


1m Ethernet
Cable



Operational
Instructions

02 Device Overview



- 1 Indicator Light
- 2 Button*
- 3 Cooling Holes
- 4 microSD Card Slot
- 5 DC Input Port
- 6 LAN Port
- 7 USB Port

Reset Note: Power off the device to reset it. While powered off, press and hold the device button, then reconnect the power until you hear a beep.

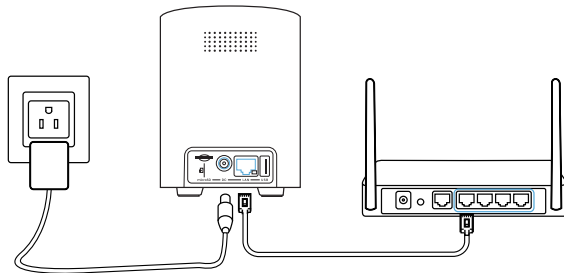
03 Connection Diagram

Step 1:

Plug in the Home Hub and connect it to your home router using the Ethernet cable provided.

Step 2:

Connect your phone to the same router that the Home Hub is connected to.



04 Access Home Hub via Smartphone

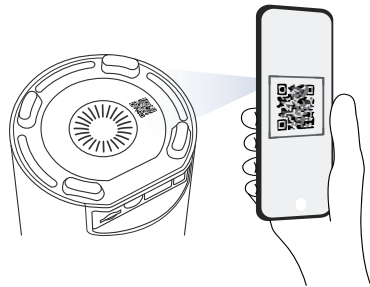
Step 1:

Scan to download the Reolink App from the App Store or Google Play store



Step 2:

Launch the App, click " + " at the top right, and scan the QR code on your Home Hub to add it.



Step 3:

Once the setup is complete, the LED indicator light will turn blue.

05 Connect Devices to Home Hub

There are two ways to add Reolink devices to your Home Hub:

1. If your device is already set up, click the “+” button at the top right and choose to “add from device list” or “add from LAN.”
2. If your device is not set up yet, click the “+” button at the top right and choose to “scan UID code.”

*You can also directly add devices to the Hub while adding devices to the app.



Attention: When inserting the SD card into the slot, make sure the side with the numbers is facing up and push it gently inward until it clicks into place.

06 Specifications

Operating Temperature: -10°C~+45°C(14°F to 113°F)

Size: $\phi 94 * 127.8$ mm

Weight: 220 g

For more specifications, please visit <https://reolink.com/>.

07 Important Safety Instructions

Please read the instructions carefully before using the device.

1. Replace only with the same or equivalent type of accessories recommended by Reolink.
2. Do not use the device in an environment that exceeds the recommended temperature range.
3. Do not use the device in an environment that exceeds the recommended humidity range.
4. Do not attempt to disassemble, repair, or alter the device by yourself.
5. Always follow the local safety laws and regulations when using the device.
6. The device contains (or comes with) small components, small plastic elements, and other small parts that may cause choking hazards. Keep the device and its accessories out of reach of children. Consult a physician immediately if small parts are swallowed.
7. The device contains (or comes with) cables or cords that may cause strangulation hazards. Keep the device and its accessories out of reach of children.

8. The product doesn't include assistive features. Customers with disabilities can use devices with assistive features, like computers or smartphones with text-to-speech tools, for accessibility. For individuals with visual or physical impairments, professional help may be needed for installation. Once installed, the product can be controlled entirely via the app.

08 Legal Disclaimer

To the maximum extent permitted by applicable law, this document and the product described, with its hardware, software, firmware, and services, are delivered on an "as-is" and "as-available" basis, with all faults and without warranty of any kind. Reolink disclaims all warranties, express or implied, including but not limited to, warranties of merchantability, satisfactory quality, fitness for a particular purpose, accuracy, and non-infringement of third-party rights. In no event will Reolink,

its directors, officers, employees, or agents be liable to you for any special, consequential, incidental or indirect damages, including but not limited to damages for loss of business profits, business interruption, or loss of data or documentation, in connection with the use of this product, even if Reolink has been advised of the possibility of such damages.

To the extent permitted by applicable law, your use of the Reolink products and services is at your sole risk and you assume all risks associated with internet access. Reolink does not take any responsibilities for abnormal operation, privacy leakage or other damages resulting from cyber attacks, hacker attacks, virus inspections, or other internet security risks. However, Reolink will provide timely technical support if required.

The laws and regulations related to this product vary by jurisdiction. Please check all relevant laws and regulations in your jurisdiction before using this product to ensure that your use conforms to the applicable law and regulation. During the use of the product, you must

comply with relevant local laws and regulations. Reolink is not responsible for any illegal or improper use and its consequences. Reolink is not liable in the event that this product is used with illegitimate purposes, such as third-party rights infringement, medical treatment, safety equipment, or other situations where the product failure could lead to death or personal injury, or for weapons of mass destruction, chemical and biological weapons, nuclear explosion, and any unsafe nuclear energy uses or anti-humanity purposes. In the event of any conflicts between this manual and the applicable law, the latter prevails.

09 Notification of Compliance

CE SIMPLIFIED EU AND UK DECLARATION OF CONFORMITY

Hereby, REOLINK INNOVATION LIMITED declares that the radio equipment type [refer to the cover of the Operational Instructions] is in compliance with

Directive 2014/53/EU. The full text of the EU and UK declaration of conformity is available at the following internet address: <https://support.reolink.com/hc/en-us/articles/36788378727065/>

RF exposure information: The Maximum Permissible Exposure (MPE) level has been calculated based on a distance of 20cm between the device and the human body. To maintain compliance with RF exposure requirement, use product that maintain a 20cm distance between the device and human body.

(a) the equipment does not have a standby mode or other equivalent state in terms of energy efficiency requirements, power management function or the ability to deactivate wireless network connections mode;

(b) the power consumption of the equipment is likely to be higher than other equipment models meeting these functional requirements.

Wi-Fi Operating Frequency

OPERATING FREQUENCY :

2412~2472MHz RF Power: ≤20dBm(EIRP)

5150~5250MHz RF Power: ≤23dBm(EIRP)

5250~5350MHz RF Power: ≤23dBm(EIRP)

5470~5725MHz RF Power: ≤23dBm(EIRP)

5725~5875MHz RF Power: ≤14dBm(EIRP)



The functions of Wireless Access Systems including Radio Local Area Networks (WAS/RLANs) within the band 5150–5350 MHz for this device are restricted to indoor use only within all European Union countries (BE/BG/CZ/DK/DE/EE/IE/EL/ES/FR/HR/IT/CY/LV/LT/LU/HU/MT/NL/AT/PL/PT/RO/SI/SK/FI/SE/TR/NO/CH/IS/LI/UK(NI))

Hereby, REOLINK INNOVATION LIMITED declares that this device is in compliance with The Product Security and Telecommunications Infrastructure (Security Requirements for Relevant Connectable Products) Regulations 2023. For the Statement of Compliance, visit the Web site: <https://reolink.com/product-compliance/>



Correct Disposal of This Product

This marking indicates that this product should not be disposed with other household wastes throughout the EU. To prevent possible harm to the environment or human health from uncontrolled waste disposal, recycle it responsibly to promote the sustainable reuse of material resources. To return your used device, please use the return and collection systems or contact the retailer where the product was purchased. They can take this product for environmentally safe recycling.

Limited Warranty

This product comes with a 2-year limited warranty that is valid only if purchased from Reolink Official Store or a Reolink authorized reseller. Learn more: <https://reolink.com/warranty-and-return/>.

NOTE: We hope that you enjoy the new purchase. But if you are not satisfied with the product and plan to return, we strongly suggest that you reset the camera to factory default settings and take out the inserted SD card before returning.

Terms and Privacy

Use of the product is subject to your agreement to the Terms of Service and Privacy Policy at reolink.com

Terms of Service

By using the Product Software that is embedded on the Reolink product, you agree to the terms&conditions between you and Reolink. Learn more: <https://reolink.com/eula/>.

Technical Support

If you need any technical help, please visit our official support site and contact our support team before returning the products, <https://support.reolink.com>.

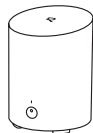
Trademarks Acknowledgement

“Reolink” and other Reolink’s trademarks and logos are the properties of Reolink. Other trademarks and logos mentioned are the properties of their respective owners.

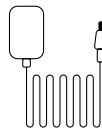
Katalog

01	Lieferumfang	18
02	Geräteübersicht	19
03	Verbindungsdiagramm	20
04	Zugriff auf Home Hub per Smartphone	21
05	Geräte mit Home Hub verbinden	23
06	Spezifikationen	24
07	Wichtige Sicherheitshinweise	25
08	Gesetzlicher Haftungsausschluss	26
09	Konformitätserklärung	29

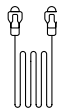
01 Lieferumfang



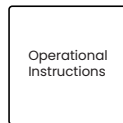
Home Hub



Netzadapter

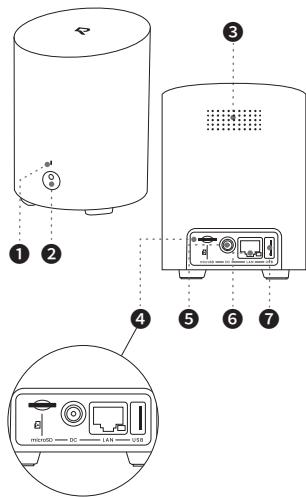


1m
Netzwerkkabel



Kurzanleitung

02 Geräteübersicht



- 1 Statusanzeige
- 2 Knopf*
- 3 Kühlungsöffnungen
- 4 microSD-Kartensteckplatz
- 5 DC-Eingangsanschluss
- 6 LAN-Anschluss
- 7 USB-Anschluss

Hinweis zum Zurücksetzen:
Zum Zurücksetzen das Gerät ausschalten. Bei ausgeschaltetem Gerät die Gerätetaste gedrückt halten und die Stromversorgung wiederherstellen, bis ein Signalton zu hören ist.

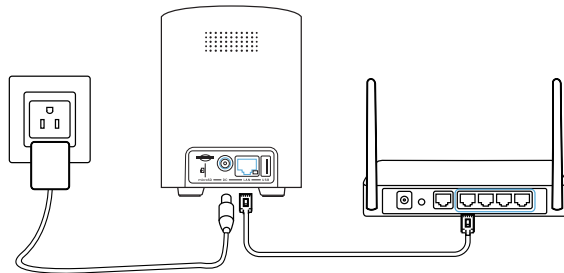
03 Verbindungsdiagramm

Schritt 1:

Schließen Sie den Home Hub an und verbinden Sie ihn über das mitgelieferte Ethernet-Kabel mit Ihrem Router.

Schritt 2:

Verbinden Sie Ihr Telefon mit demselben Router wie der Home Hub.



04 Zugriff auf Home Hub per Smartphone

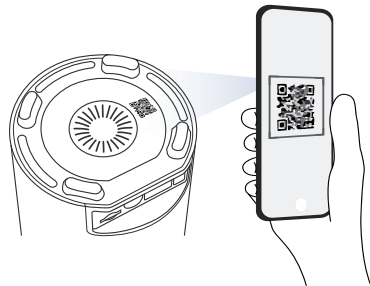
Schritt 1:

Scannen Sie den QR-Code, um Reolink App aus dem App Store oder Google Play Store herunterzuladen.



Schritt 2:

Öffnen Sie App, klicken Sie auf "+" oben rechts und scannen Sie den QR-Code auf Ihrem Home Hub, um ihn hinzuzufügen.



Schritt 3:

Sobald die Einrichtung abgeschlossen ist, wird die LED-Anzeige blau leuchten.

05 Geräte mit Home Hub verbinden

Es gibt zwei Möglichkeiten, Reolink-Geräte zu Ihrem Home Hub hinzuzufügen:

1. Wenn Ihr Gerät bereits eingerichtet ist, klicken Sie auf " + " oben rechts und wählen Sie "Hinzufügen aus Geräteliste" oder "Hinzufügen aus LAN".
2. Wenn Ihr Gerät noch nicht eingerichtet ist, klicken Sie auf " + " oben rechts und wählen Sie "UID-Code scannen".

*Sie können auch Geräte direkt zum Hub hinzufügen, während Sie Geräte zur App hinzufügen.



Achtung: Beim Einsetzen der SD-Karte in den Steckplatz achten Sie darauf, dass die Seite mit den Zahlen nach oben zeigt, und drücken Sie sie sanft nach innen, bis sie einrastet.

06 Spezifikationen

Betriebstemperatur: -10°C~+45°C(14°F to 113°F)

Größe: $\phi 94 \times 127.8$ mm

Gewicht: 220 g

Weitere Spezifikationen finden Sie unter <https://reolink.com/>.

07 Wichtige Sicherheitshinweise

Please read the instructions carefully before using the device.

1. Replace only with the same or equivalent type of accessories recommended by Reolink.
2. Do not use the device in an environment that exceeds the recommended temperature range.
3. Do not use the device in an environment that exceeds the recommended humidity range.
4. Do not attempt to disassemble, repair, or alter the device by yourself.
5. Always follow the local safety laws and regulations when using the device.
6. The device contains (or comes with) small components, small plastic elements, and other small parts that may cause choking hazards. Keep the device and its accessories out of reach of children. Consult a physician immediately if small parts are swallowed.
7. The device contains (or comes with) cables or cords that may cause strangulation hazards. Keep the device and its accessories out of reach of children.

8. Das Produkt beinhaltet keine Unterstützungsfunktionen. Für Barrierefreiheit können Kunden mit Behinderungen Geräte mit Unterstützungsfunktionen, wie Computer oder Smartphones mit Text-zu-Sprache-Tools, nutzen. Menschen mit Seh- oder körperlicher Beeinträchtigung benötigen möglicherweise professionelle Hilfe für die Installation. Nach der Installation kann das Produkt vollständig über die App gesteuert werden.

08 Gesetzlicher Haftungsausschluss

Soweit es das geltende Recht zulässt, werden dieses Dokument und das beschriebene Produkt mit seiner Hardware, Software, Firmware und seinen Dienstleistungen auf der Basis „wie besehen“ und „wie verfügbar“, mit allen Fehlern und ohne jegliche Garantie jeglicher Art geliefert. Reolink haftet nicht für ausdrückliche oder stillschweigende Garantien, einschließlich, aber nicht beschränkt auf Garantien für die Marktgängigkeit, zufriedenstellende Qualität, Eignung für einen bestimmten Zweck, Genauigkeit und Nichtverletzung von Rechten

Dritter. In keinem Fall sind Reolink, seine Direktoren, leitenden Angestellten, Mitarbeiter oder Agenten Ihnen gegenüber haftbar für besondere, indirekte, zufällige oder Folgeschäden, einschließlich, aber nicht beschränkt auf Schäden durch entgangenen Gewinn, Geschäftsunterbrechung oder Verlust von Daten oder Dokumentation in Verbindung mit der Nutzung dieses Produkts, selbst wenn Reolink auf die Möglichkeit solcher Schäden hingewiesen worden ist.

Soweit das geltende Recht es zulässt, erfolgt Ihre Nutzung der Produkte und Dienstleistungen von Reolink auf Ihr eigenes Risiko, und Sie übernehmen alle mit dem Internetzugang verbundenen Risiken. Reolink übernimmt keine Verantwortung für Betriebsstörungen, den Verlust der Privatsphäre oder andere Schäden, die durch Cyberangriffe, Hackerangriffe, Virenbefall oder andere Sicherheitsrisiken im Internet entstehen. Reolink wird jedoch bei Bedarf rechtzeitig technische Unterstützung leisten. Die für dieses Produkt geltenden Gesetze und

Vorschriften variieren je nach Gerichtsbarkeit. Bitte überprüfen Sie alle relevanten Gesetze und Vorschriften in Ihrem Land, bevor Sie dieses Produkt verwenden, um sicherzustellen, dass Ihre Nutzung mit den geltenden Gesetzen und Vorschriften übereinstimmt. Während der Nutzung des Produkts müssen Sie die relevanten lokalen Gesetze und Vorschriften einhalten. Reolink ist nicht verantwortlich für jegliche illegale oder unsachgemäße Nutzung und deren Folgen. Reolink haftet nicht für den Fall, dass dieses Produkt zu unrechtmäßigen Zwecken eingesetzt wird, wie z. B. zur Verletzung von Rechten Dritter, zur medizinischen Behandlung, als Sicherheitsausrüstung oder in anderen Situationen, in denen ein Fehlverhalten des Produkts zum Tod oder zu Personenschäden führen könnte, oder für Massenvernichtungswaffen, chemische und biologische Waffen, Nuklearexplosionen und jegliche unsichere Nutzung der Kernenergie oder für menschenfeindliche Zwecke. Im Falle von Widersprüchen zwischen diesem Handbuch und dem geltenden Recht haben letztere Vorrang.

09 Konformitätserklärung

CE VEREINFACHTE EU- UND UK-KONFORMITÄTSERLÄRUNG

Hiermit erklärt REOLINK INNOVATION LIMITED, dass der Funkgerätyyp (siehe Deckblatt der Gebrauchsanleitung) den Anforderungen der Richtlinie 2014/53/EU entspricht. Der vollständige Text der EU- und UK-Konformitätserklärung ist unter folgender Internetadresse verfügbar: <https://support.reolink.com/hc/en-us/articles/36788378727065/>

Informationen zur RF-Exposition: Der maximale zulässige Expositionspegel („Maximum Permissible Exposure“, MPE) wurde auf der Grundlage eines Abstands von 20cm zwischen dem Gerät und dem menschlichen Körper berechnet. Um die Einhaltung der RF-Expositionsanforderungen zu gewährleisten, verwenden Sie das Gerät mit einem Abstand von 20cm zum menschlichen Körper.

- (a) Das Gerät verfügt über keinen Standby-Modus oder anderen gleichwertigen Status im Sinne der Energieeffizienz-Anforderungen, keine Energieverwaltungsfunktionen und keine Möglichkeit zur Deaktivierung drahtloser Netzwerkverbindungen.
- (b) der Stromverbrauch des Geräts ist voraussichtlich höher als bei anderen Gerätemodellen, die diese funktionalen Anforderungen erfüllen.

WLAN-Betriebsfrequenz

BETRIEBSFREQUENZ : (die maximale Sendeleistung)

2412~2472MHz RF Power: ≤20dBm(EIRP)

5150~5250MHz RF Power: ≤23dBm(EIRP)

5250~5350MHz RF Power: ≤23dBm(EIRP)

5470~5725MHz RF Power: ≤23dBm(EIRP)

5725~5875MHz RF Power: ≤14dBm(EIRP)



Die Funktionen von drahtlosen Zugangssystemen einschließlich lokaler Funknetze (WAS/RLANs) innerhalb des Bandes

5150–5350 MHz für dieses Gerät sind in allen Ländern der Europäischen Union (BE/BG/CZ/DK/DE/EE/IE/EL/ES/FR/HR/IT/CY/LV/LT/LU/HU/MT/NL/AT/PL/PT/RO/SI/SK/FI/SE/TR/NO/CH/IS/LI/UK(NI) auf den Innenraumbetrieb beschränkt

Hiermit erklärt REOLINK INNOVATION LIMITED, dass dieses Gerät den Vorschriften zur Produktsicherheit und Telekommunikationsinfrastruktur (Sicherheitsanforderungen für relevante verbindbare Produkte) 2023 entspricht. Die Konformitätserklärung finden Sie auf der Website <https://reolink.com/product-compliance/>



Richtige Entsorgung des Produktes

Das Zeichen bedeutet, dass das Produkt in der ganzen EU nicht mit anderen Haushaltsabfällen entsorgt werden darf. Um mögliche Schäden für die Umwelt oder die menschliche Gesundheit zu vermeiden, recyceln Sie es am besten auf eine geeignete Weise.

Um Ihr Altgerät zurückzugeben, nutzen Sie bitte die Rückgabe- und Sammelsysteme oder wenden Sie sich an den Händler, bei dem Sie das Produkt gekauft haben. Dort kann man das Produkt einem umweltgerechten Recycling zuführen.

Beschränkte Garantie

Dieses Produkt wird mit einer beschränkten 2-Jahres-Garantie geliefert, die nur beim Kauf im offiziellen Reolink-Shop oder bei einem autorisierten Reolink-Händler gültig ist. Mehr erfahren: <https://reolink.com/warranty-and-return/>.

HINWEIS: Wir hoffen, dass Ihnen dieses Produkt gefällt. Sollten Sie dennoch mit dem Produkt nicht zufrieden sein und es zurückgeben wollen, empfehlen wir, die Kamera vor der Rücksendung auf die Werkseinstellungen zurückzusetzen und die eingelegte SD-Karte zu entnehmen.

AGB & Datenschutz

Die Nutzung des Produktes unterliegt Ihrer Zustimmung zu den AGB & der Datenschutzrichtlinie auf reolink.com.

Nutzungsbedingungen

Durch die Nutzung der Produktsoftware, die in das Reolink-Produkt eingebettet ist, erklären Sie sich mit der Benutzerservicevereinbarung zwischen Ihnen und Reolink einverstanden. Mehr erfahren: <https://reolink.com/terms-conditions/>

Technischer Support

Wenn Sie technische Hilfe benötigen, besuchen Sie bitte unsere offizielle Support-Website und kontaktieren Sie unser Support-Team, bevor Sie die Produkte zurückschicken, <https://support.reolink.com>.

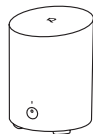
Markenrechtliche Hinweise

„Reolink“ und andere Marken und Logos von Reolink sind Eigentum von Reolink. Andere erwähnte Marken und Logos sind Eigentum der jeweiligen Inhaber.

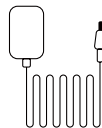
Table des Matières

01	Contenu de la Boîte	36
02	Aperçu de l'Appareil	37
03	Diagramme de Connexion	38
04	Accéder au Home Hub via un Smartphone	39
05	Connecter des Appareils au Home Hub	41
06	Caractéristiques	42
07	Consignes de sécurité importantes	43
08	Avis de non-responsabilité	44
09	Notice de Conformité	47

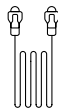
01 Contenu de la Boîte



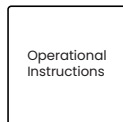
Home Hub



Adaptateur
Secteur

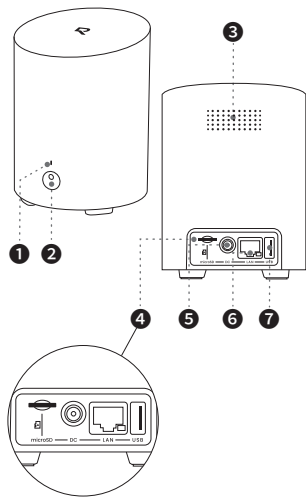


Câble Ethernet
de 1m



Guide de
Démarrage Rapide

02 Aperçu de l'Appareil



- 1 Voyant d'état
- 2 Bouton*
- 3 Trous de Ventilation
- 4 Fente pour Carte MicroSD
- 5 Port d'Entrée DC
- 6 Port LAN
- 7 Port USB

Note de Réinitialisation :
Éteignez l'appareil pour le réinitialiser. Lorsqu'il est éteint, maintenez le bouton de l'appareil enfoncé, puis remettez l'alimentation jusqu'à ce que vous entendiez un bip.

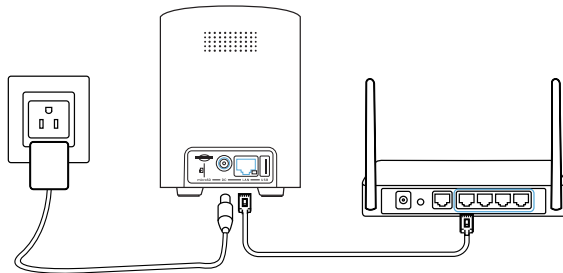
03 Diagramme de Connexion

Étape 1 :

Branchez le Home Hub et connectez-le à votre modem à l'aide du câble Ethernet fourni.

Étape 2 :

Connectez votre téléphone au même modem que celui auquel le Home-Hub est connecté.



04 Accéder au Home Hub via un Smartphone

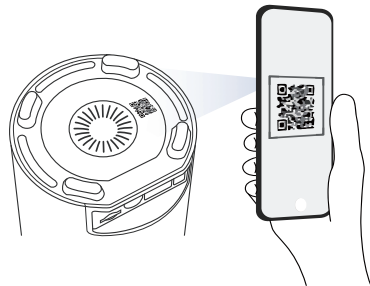
Étape 1 :

Scannez pour télécharger l'Appli Reolink depuis l'App Store ou Google Play Store



Étape 2 :

Lancez l'appli, cliquez sur "+" en haut à droite, et scannez le code QR sur votre Home Hub pour l'ajouter.



Étape 3 :

Une fois la configuration terminée, le voyant lumineux devient bleu.

05 Connecter des Appareils au Home Hub

Il y a deux manières d'ajouter des appareils Reolink à votre Home Hub :

1. Si votre appareil est déjà configuré, cliquez sur le bouton "+" en haut à droite et choisissez "ajouter depuis la liste des appareils" ou "ajouter à partir du réseau local".
2. Si votre appareil n'est pas encore configuré, cliquez sur le bouton "+" en haut à droite et choisissez de "scanner le code UID".

*Vous pouvez également ajouter directement des appareils au Hub lors de l'ajout d'appareils dans l'appli.



Attention : En insérant la carte SD dans la fente, assurez-vous que le côté avec les chiffres est orienté vers le haut et poussez-la doucement vers l'intérieur jusqu'à ce qu'elle s'enclenche.

06 Caractéristiques

Température de fonctionnement : -10°C~+45°C(14°F à 113°F)

Taille : $\phi 94 \times 127.8$ mm

Poids : 220 g

Pour plus de détails, veuillez consulter le site <https://reolink.com/>.

07 Consignes de sécurité importantes

Veillez lire attentivement les instructions avant d'utiliser l'appareil.

1. Remplacez les accessoires uniquement par des accessoires de même type ou de type équivalent recommandés par Reolink.
2. N'utilisez pas l'appareil dans un environnement où la température dépasse la plage recommandée.
3. N'utilisez pas l'appareil dans un environnement où l'humidité dépasse la plage recommandée.
4. N'essayez pas de démonter, de réparer ou de modifier l'appareil vous-même.
5. Respectez toujours les lois et réglementations locales en matière de sécurité lors de l'utilisation de l'appareil.
6. L'appareil renferme (ou est livré avec) de petits composants, de petits éléments en plastique et d'autres petites pièces qui peuvent présenter des risques d'étouffement. Gardez l'appareil et ses accessoires hors de portée des enfants. Consultez immédiatement un médecin en cas d'ingestion de petites pièces.
7. L'appareil renferme (ou est livré avec) des câbles

ou des cordons qui peuvent présenter des risques d'étranglement. Gardez l'appareil et ses accessoires hors de portée des enfants.

8. Le produit n'inclut pas de fonctions d'assistance. Pour l'accessibilité, les clients en situation de handicap peuvent utiliser des appareils équipés de fonctions d'assistance, tels que des ordinateurs ou smartphones dotés d'outils de synthèse vocale. Une aide professionnelle à l'installation peut s'avérer nécessaire pour les personnes en situation de handicap visuel ou moteur. Le produit peut être entièrement contrôlé via l'application une fois installé.

08 Avis de non-responsabilité

En vertu de la loi applicable et conformément à ses dispositions, ce document et le produit décrit, avec son matériel, ses logiciels, ses microprogrammes et ses services, sont fournis en l'état et selon leur disponibilité, avec tous les défauts et sans aucune garantie de quelque nature que ce soit. Reolink décline toute garantie, formelle ou implicite, y

compris, mais sans s'y limiter, les garanties de qualité marchande, de qualité satisfaisante, d'adéquation à un usage particulier, d'exactitude et de non-violation des droits des tiers. En aucun cas Reolink, ses administrateurs, dirigeants, employés ou agents ne pourront être tenus responsables de dommages spéciaux, consécutifs, accessoires ou indirects, y compris, mais sans s'y limiter, les dommages liés à la perte de bénéfices commerciaux, à l'interruption des activités ou à la perte de données ou de documentation, en rapport avec l'utilisation de ce produit, même si Reolink a été informé de l'éventualité de tels dommages.

En vertu de la loi applicable et conformément à ses dispositions, vous utilisez les produits et services de Reolink à vos risques et périls et vous assumez tous les risques liés à l'accès à l'internet. Reolink n'assume aucune responsabilité en cas de fonctionnement anormal, d'atteinte à la vie privée ou d'autres dommages résultant de cyberattaques, d'attaques de pirates informatiques, de détections de virus ou d'autres risques liés à la sécurité de l'internet.

Toutefois, Reolink fournira une assistance technique en temps utile si nécessaire.

Les lois et réglementations relatives à ce produit varient selon les juridictions. Veuillez vérifier toutes les lois et réglementations pertinentes dans votre juridiction avant d'utiliser ce produit afin de vous assurer que votre utilisation est conforme à la loi et à la réglementation applicables. Pendant l'utilisation du produit, vous devez vous conformer aux lois et réglementations locales en vigueur. Reolink n'est pas responsable de toute utilisation illégale ou inappropriée et de ses conséquences. Reolink n'est pas responsable en cas d'utilisation de ce produit à des fins illégitimes, telles que la violation de droits de tiers, le traitement médical, l'équipement de sécurité ou d'autres situations où la défaillance du produit pourrait entraîner la mort ou des blessures, ou à des fins d'armes de destruction massive, d'armes chimiques et biologiques, d'explosion nucléaire et de toute utilisation dangereuse de l'énergie nucléaire ou à des fins anti-humanitaires. En cas de conflit entre le présent manuel et la législation applicable, cette dernière prévaut.

09 Notice de Conformité

DÉCLARATION DE CONFORMITÉ SIMPLIFIÉE POUR L'UE ET LE ROYAUME-UNI

Par la présente, REOLINK INNOVATION LIMITED déclare que le type d'équipement radio [référez-vous à la couverture des instructions opérationnelles] est conforme à la directive 2014/53/UE. Le texte intégral de la déclaration de conformité EU et UK est disponible à l'adresse suivante : <https://support.reolink.com/hc/en-us/articles/36788378727065/>.

Informations sur l'exposition aux radiofréquences : Le niveau d'exposition maximale admissible (EMH) a été calculé sur la base d'une distance de 20 cm entre l'appareil et le corps humain. Pour respecter les exigences relatives à l'exposition aux radiofréquences, utilisez le produit en maintenant une distance de 20 cm entre l'appareil et le corps humain.

(a) L'équipement ne dispose pas d'un mode veille

ou d'un autre état équivalent au regard des exigences d'efficacité énergétique, de la fonction de gestion de l'énergie ou de la capacité à désactiver le mode de connexion au réseau sans fil.

(b) la consommation électrique de l'équipement est susceptible d'être supérieure à celle d'autres modèles d'équipement répondant à ces exigences fonctionnelles.

Fréquence de Fonctionnement du Wi-Fi

FRÉQUENCE DE FONCTIONNEMENT : (la puissance maximale transmise)

2412~2472MHz RF Puissance : $\leq 20\text{dBm}$ (EIRP)

5150~5250MHz RF Puissance : $\leq 23\text{dBm}$ (EIRP)

5250~5350MHz RF Puissance : $\leq 23\text{dBm}$ (EIRP)

5470~5725MHz RF Puissance : $\leq 23\text{dBm}$ (EIRP)

5725~5875MHz RF Puissance : $\leq 14\text{dBm}$ (EIRP)



Les fonctions des systèmes d'accès sans fil, y compris les réseaux locaux radio (WAS/RLAN) dans la bande 5150-5350 MHz pour cet appareil sont limitées à une utilisation en intérieur dans tous les pays de l'Union européenne (BE/BG/CZ/DK/DE/EE/IE/EL/ES/FR/HR/IT/CY/LV/LT/LU/HU/MT/NL/AT/PL/PT/RO/SI/SK/FI/SE/TR/NO/CH/IS/LI/UK(NI)).

Par la présente, REOLINK INNOVATION LIMITED déclare que cet appareil est conforme à la réglementation 2023 relative à la sécurité des produits et aux infrastructures de télécommunications (exigences de sécurité pour les produits connectables concernés). Pour consulter la déclaration de conformité, rendez-vous sur le site web <https://reolink.com/product-compliance/>



Élimination Correcte de ce Produit

Ce symbole signifie que ce produit ne doit pas être jeté avec les autres déchets ménagers dans toute l'Union européenne. Pour prévenir toute atteinte à

l'environnement ou à la santé humaine résultant d'une élimination incontrôlée des déchets, recyclez-les de manière responsable afin de promouvoir la réutilisation durable des ressources matérielles. Pour rapporter votre appareil usagé, veuillez utiliser les systèmes de retour et de collecte ou contacter le détaillant où le produit a été acheté. Celui-ci pourra prendre en charge ce produit pour le recycler dans le respect de l'environnement.

Garantie Limitée

Ce produit est assorti d'une garantie limitée de 2 ans qui n'est valable que si acheté dans la boutique officielle de Reolink ou auprès d'un revendeur agréé par Reolink. En savoir plus : <https://reolink.com/warranty-and-return/>.

REMARQUE : Nous espérons que vous apprécierez votre nouvel achat. Mais si ce produit ne vous satisfait pas et que vous souhaitez le renvoyer, nous vous conseillons vivement de réinitialiser la caméra avec les paramètres d'usine par défaut et de retirer la carte SD insérée avant de la renvoyer.

Conditions d'utilisation et protection de la vie privée

L'utilisation du produit est soumise à l'acceptation des conditions d'utilisation et de la politique de confidentialité de reolink.com.

Conditions d'utilisation

En utilisant le logiciel installé sur le produit Reolink, vous acceptez les conditions générales qui vous lient à Reolink. Pour en savoir plus : <https://reolink.com/terms-conditions/>

Support Technique

Si vous avez besoin d'une aide technique, veuillez consulter notre site d'assistance officiel et contacter notre équipe d'assistance avant de renvoyer les produits, <https://support.reolink.com>.

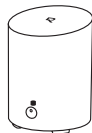
Mentions légales sur les marques déposées

« Reolink », ses marques déposées et ses logos sont la propriété de Reolink. Les autres marques déposées et logos mentionnés appartiennent à leurs propriétaires respectifs.

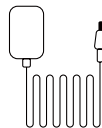
Sommario

01	Contenuto della confezione	54
02	Panoramica del dispositivo	55
03	Diagramma di connessione	56
04	Accedere a Home Hub tramite Smartphone	57
05	Connettere dispositivi a Home Hub	59
06	Specifiche tecniche	60
07	Istruzioni per la sicurezza importanti	61
08	Esclusione di responsabilità legale	62
09	Notifica di conformità	65

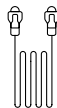
01 Contenuto della confezione



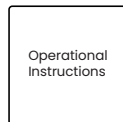
Home Hub



Adattatore di alimentazione

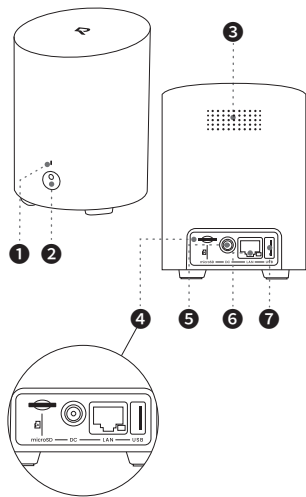


Cavo Ethernet da 1 m



Guida introduttiva

02 Panoramica del dispositivo



- 1 Spia Luminosa
- 2 Pulsante*
- 3 Fori di Raffreddamento
- 4 Slot per Scheda microSD
- 5 Porta di Ingresso DC
- 6 Porta LAN
- 7 Porta USB

Nota sul Ripristino: Spegner il dispositivo per eseguire il reset. Con l'alimentazione spenta, tenere premuto il pulsante del dispositivo e ricollegare l'alimentazione fino a quando non si sente un segnale acustico.

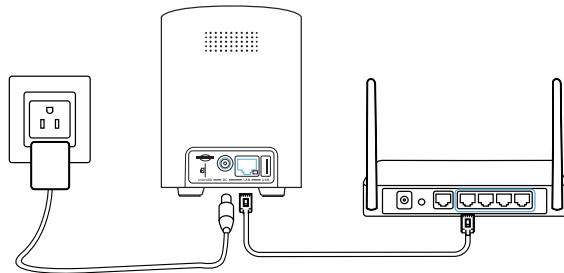
03 Diagramma di connessione

Step 1:

Collegare Home Hub al router di casa utilizzando il cavo Ethernet in dotazione.

Step 2:

Collegare il telefono allo stesso router a cui è collegato l'Home Hub.



04 Accedere a Home Hub tramite Smartphone

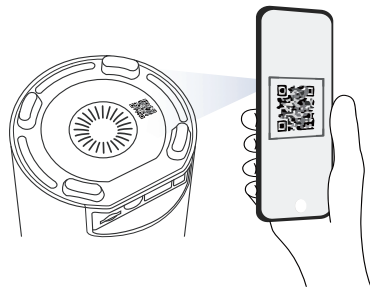
Step 1:

Eeguire la scansione per scaricare l'applicazione Reolink dall'App Store o da Google Play Store.



Step 2:

Avviare l'app App, cliccare " + " in alto a destra e scansionare il QR code sull'Home Hub per aggiungerlo.



Step 3:

Una volta completata la configurazione, la spia LED diventa blu.

05 Connettere dispositivi a Home Hub

Ci sono due modi per aggiungere i dispositivi Reolink a Home Hub:

1. Se il dispositivo è già configurato, fare clic sul pulsante “+” in alto a destra e scegliere “Aggiungi dall’elenco dei dispositivi” o “Aggiungi dalla LAN”.
2. Se il dispositivo non è ancora configurato, fare clic sul pulsante “+” in alto a destra e scegliere di “scansionare codice UID”.

*È anche possibile aggiungere direttamente i dispositivi all’Hub mentre si aggiungono i dispositivi all’app.



Attenzione: quando si inserisce la scheda SD nello slot, assicurarsi che il lato con i numeri sia rivolto verso l’alto e spingerla delicatamente verso l’interno finché non scatta in posizione.

06 Specifiche tecniche

Temperatura di funzionamento: -10°C~+45°C

Dimensione: $\phi 94 * 127.8$ mm

Peso: 220 g

Per ulteriori specifiche, visitare il sito <https://reolink.com/>.

07 Istruzioni per la sicurezza importanti

Leggere attentamente le istruzioni prima di utilizzare il dispositivo.

1. Sostituire solo con accessori dello stesso tipo o di un tipo equivalente consigliato da Reolink.
2. Non utilizzare il dispositivo in ambienti con temperature al di fuori dell'intervallo consigliato.
3. Non utilizzare il dispositivo in ambienti con livelli di umidità al di fuori dell'intervallo consigliato.
4. Non provare a smontare, riparare o modificare il dispositivo in autonomia.
5. Seguire sempre le leggi e i regolamenti locali in materia di sicurezza quando si utilizza il dispositivo.
6. Il dispositivo contiene (o viene fornito con) componenti, elementi di plastica e altri pezzi di piccole dimensioni che possono causare il rischio di soffocamento. Tenere il dispositivo e i suoi accessori lontano dalla portata dei bambini. Consultare immediatamente un medico se vengono ingeriti dei componenti di piccole dimensioni.
7. Il dispositivo contiene (o viene fornito con) cavi o fili

che possono causare il rischio di strangolamento. Tenere il dispositivo e i suoi accessori lontano dalla portata dei bambini.

8. Il prodotto non è dotato di funzioni assistive. I clienti con disabilità possono utilizzare dispositivi dotati di funzioni assistive per l'accessibilità, come computer o smartphone con strumenti di sintesi vocale. È possibile che le persone con disabilità visive o fisiche necessitino di assistenza professionale per l'installazione. Una volta installato, il prodotto può essere controllato completamente usando l'app.

08 Esclusione di responsabilità legale

Nella misura massima consentita dalla legge applicabile, questo documento e il prodotto descritto, con il relativo hardware, software, firmware e servizi, vengono consegnati "così come sono" e "come disponibili", con tutti i difetti e senza garanzia

di qualsiasi tipo. Reolink declina ogni garanzia, espressa o implicita, incluse ma non limitate a, garanzie di commerciabilità, qualità soddisfacente, idoneità per uno scopo particolare, accuratezza e non violazione dei diritti di terzi. In nessun caso Reolink, i suoi direttori, funzionari, dipendenti o agenti saranno responsabili nei tuoi confronti per eventuali danni speciali, consequenziali, incidentali o indiretti, inclusi ma non limitati a danni per perdita di profitti aziendali, interruzione dell'attività o perdita di dati o documentazione, in relazione all'uso di questo prodotto, anche se Reolink è stata informata della possibilità di tali danni.

Nella misura consentita dalla legge applicabile, l'utilizzo dei prodotti e servizi Reolink è a tuo esclusivo rischio e ti assumi tutti i rischi associati all'accesso a Internet. Reolink non si assume alcuna responsabilità per funzionamento anomalo, perdita di privacy o altri danni risultanti da attacchi informatici, attacchi di hacker, ispezioni di virus o altri rischi per la sicurezza di Internet. Tuttavia, Reolink fornirà supporto tecnico tempestivo, se necessario.

Le leggi e le normative relative a questo prodotto variano a seconda della giurisdizione. Prima di utilizzare il prodotto, verificare tutte le leggi e le normative vigenti nella propria giurisdizione per assicurarsi che l'uso sia conforme alle leggi e alle normative applicabili. Durante l'uso del prodotto, è necessario rispettare le leggi e le normative locali pertinenti. Reolink non è responsabile di un uso illegale o improprio e delle relative conseguenze. Reolink non è responsabile nel caso in cui il prodotto venga utilizzato per scopi illegittimi, come la violazione dei diritti di terzi, il trattamento medico, l'equipaggiamento di sicurezza o altre situazioni in cui il guasto del prodotto potrebbe causare morte o lesioni personali, o per armi di distruzione di massa, armi chimiche e biologiche, esplosioni nucleari e qualsiasi uso non sicuro dell'energia nucleare o scopi anti-umani. In caso di conflitti tra il presente manuale e la legge applicabile, prevale quest'ultima.

09 Notifica di Conformità

CE DICHIARAZIONE DI CONFORMITÀ SEMPLIFICATA UE E REGNO UNITO

Con la presente, REOLINK INNOVATION LIMITED dichiara che il tipo di apparecchiatura radio [fare riferimento alla copertina delle Istruzioni Operative] è conforme alla direttiva 2014/53/UE. Il testo completo della dichiarazione di conformità UE e Regno Unito è disponibile al seguente indirizzo web: <https://support.reolink.com/hc/en-us/articles/36788378727065/>

Informazioni sull'esposizione RF: Il livello di esposizione massima ammissibile (MPE) è stato calcolato in base a una distanza di 20 cm tra il dispositivo e il corpo umano. Per mantenere la conformità con il requisito di esposizione RF, utilizzare un prodotto che mantenga una distanza di 20 cm tra dispositivo e corpo umano.

(a) L'apparecchiatura non dispone di una modalità standby né di un altro stato equivalente in termini di requisiti di efficienza energetica, funzione di gestione dell'energia o capacità di disattivare la modalità di connessione alla rete wireless.

(b) il consumo energetico dell'apparecchiatura è probabilmente più elevato rispetto ad altri modelli di apparecchiature che soddisfano questi requisiti funzionali.

Frequenza Operativa Wi-Fi

FREQUENZA DI FUNZIONAMENTO: (la potenza massima trasmessa)

2412~2472MHz RF Power: ≤20dBm(EIRP)

5150~5250MHz RF Power: ≤23dBm(EIRP)

5250~5350MHz RF Power: ≤23dBm(EIRP)

5470~5725MHz RF Power: ≤23dBm(EIRP)

5725~5875MHz RF Power: ≤14dBm(EIRP)



Le funzioni dei sistemi di accesso wireless, comprese le reti locali radio (WAS/RLAN) nella banda 5150-5350 MHz per questo dispositivo sono limitate all'uso interno in tutti i paesi

dell'Unione Europea.

(BE/BG/CZ/DK/DE/EE/IE/EL/ES/FR/HR/IT/CY/LV/LT/LU/HU/MT/NL/AT/PL/PT/RO/SI/SK/FI/SE/TR/NO/CH/IS/LI/UK(NI))

Con la presente, REOLINK INNOVATION LIMITED dichiara che questo dispositivo è conforme alle normative del 2023 in materia di Sicurezza di Prodotti e Infrastrutture di Telecomunicazione (Requisiti di Sicurezza per i Prodotti Collegabili Pertinenti). Per la Dichiarazione di Conformità, visitare il sito web <https://reolink.com/product-compliance/>



Smaltimento corretto di questo prodotto

Questo marchio indica che questo prodotto non deve essere smaltito con altri rifiuti domestici. In tutta l'UE. Per evitare possibili danni all'ambiente o alla salute umana dovuti allo smaltimento incontrollato dei rifiuti, riciclateli in modo responsabile per promuovere il riutilizzo sostenibile delle risorse materiali. Per restituire il dispositivo usato, utilizzare i sistemi di restituzione e raccolta o contattare il rivenditore presso il quale è stato acquistato il prodotto. Il prodotto potrà essere riciclato in modo sicuro per l'ambiente.

Garanzia Limitata

Questo prodotto viene fornito con una garanzia limitata di 2 anni, valida solo se acquistato presso il Reolink Official Store o da un rivenditore autorizzato Reolink. Per saperne di più: <https://reolink.com/warranty-and-return/>.

NOTA: ci auguriamo che il nuovo acquisto sia di tuo

gradimento. Tuttavia, se non sei soddisfatto del prodotto e intendi effettuare il reso, ti consigliamo prima di ripristinare le impostazioni di fabbrica della telecamera e di rimuovere la scheda SD inserita.

Termini e Privacy

L'utilizzo del prodotto è soggetto all'accettazione dei Termini di servizio e dell'Informativa sulla privacy su reolink.com

Termini di servizio

Utilizzando il software incorporato nel prodotto Reolink, l'utente accetta i termini e le condizioni tra l'utente e Reolink. Per saperne di più: <https://reolink.com/terms-conditions/>

Supporto Tecnico

Se hai bisogno di assistenza tecnica, visita il nostro sito di supporto ufficiale e contatta il nostro team di supporto prima di restituire i prodotti, <https://support.reolink.com>.

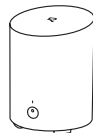
Riconoscimento dei marchi

"Reolink" e gli altri marchi e loghi di Reolink, sono di proprietà di Reolink. Altri marchi e loghi citati appartengono ai rispettivi proprietari.

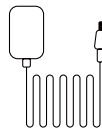
Contenido

01	Volumen de suministro	72
02	Visión general del dispositivo	73
03	Diagrama de conexión	74
04	Acceder a Home Hub a través del Smartphone	75
05	Conectar dispositivos a Home Hub	77
06	Especificaciones	78
07	Instrucciones de seguridad importantes	79
08	Aviso legal	80
09	Notificación de cumplimiento	83

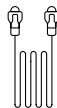
01 Volumen de suministro



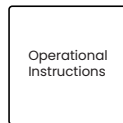
Home Hub



Adaptador de corriente

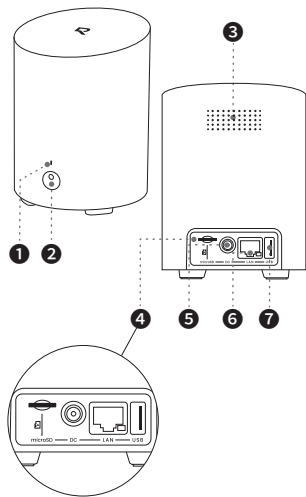


Cable Ethernet de 1 m



Guía de inicio rápido

02 Visión general del dispositivo



- 1 Luz indicadora
- 2 Botón*
- 3 Ranuras de ventilación
- 4 Ranura para tarjeta microSD
- 5 Puerto de entrada de corriente DC
- 6 Puerto LAN
- 7 Puerto USB

Nota de reinicio: Para reiniciar el dispositivo, apágalo. Una vez apagado, mantén presionado el botón del dispositivo y vuelve a conectar la energía hasta que emita un sonido de confirmación.

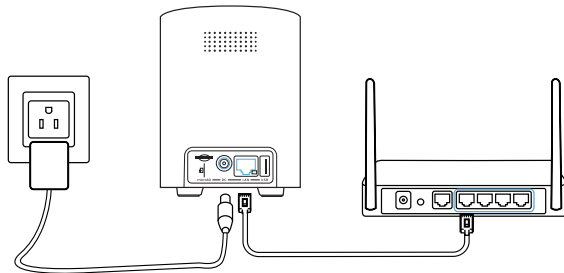
03 Diagrama de conexión

Paso 1:

Enchufe el Home Hub y conéctelo a su router doméstico mediante el cable Ethernet suministrado.

Paso 2:

Conecte su teléfono al mismo router al que está conectado el Home Hub.



04 Acceder a Home Hub a través del Smartphone

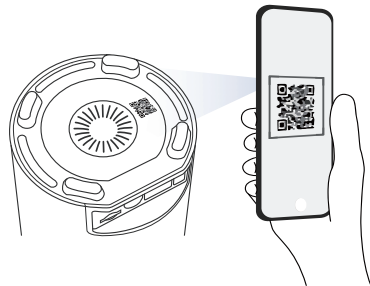
Paso 1:

Escanee para descargar la App Reolink desde la App Store o Google Play store



Paso 2:

Inicie la App, pulse “+” en la parte superior derecha y escanee el código QR de su Home Hub para añadirlo.



Paso 3:

Una vez completada la configuración, la luz indicadora LED se volverá azul.

05 Conectar dispositivos a Home Hub

Hay dos formas de añadir dispositivos Reolink a su Home Hub:

1. Si su dispositivo ya está configurado, pulse el botón “+” en la parte superior derecha y elija “añadir desde la lista de dispositivos” o “añadir desde LAN”.
2. Si su dispositivo aún no está configurado, haga clic en el botón “+” de la parte superior derecha y elija “escanear código UID”.

*También puede añadir directamente dispositivos al Hub mientras añade dispositivos a la aplicación.



Atención: Cuando inserte la tarjeta SD en la ranura, asegúrese de que el lado con los números está hacia arriba y empújela suavemente hacia dentro hasta que encaje en su sitio.

06 Especificaciones

Temperatura de funcionamiento: -10°C~+45°C (14°F a 113°F)

Tamaño: $\phi 94 \times 127.8$ mm

Peso: 220 g

Para más especificaciones, visite <https://reolink.com/>.

07 Instrucciones de seguridad importantes

Lea detenidamente las instrucciones antes de usar el dispositivo.

1. Utilice únicamente accesorios de repuesto de un tipo igual o equivalente, recomendados por Reolink.
2. No utilice el dispositivo en un entorno con una temperatura que supere el intervalo de temperaturas recomendado.
3. No utilice el dispositivo en un entorno con una humedad que supere el intervalo de humedad recomendado.
4. No intente desmontar, reparar o alterar el dispositivo por su cuenta.
5. Cuando use el dispositivo, cumpla siempre las leyes y normas de seguridad locales.
6. El dispositivo contiene (o viene con) componentes de pequeño tamaño, pequeños elementos de plástico y otras piezas pequeñas que pueden causar asfixia si se tragan. Mantenga el dispositivo y sus accesorios fuera del alcance de los niños. Consulte inmediatamente con un médico si se tragan alguna pieza pequeña.

7. El dispositivo contiene (o viene con) cables o hilos que pueden suponer un riesgo de estrangulamiento. Mantenga el dispositivo y sus accesorios fuera del alcance de los niños.

8. El producto no cuenta con funciones de asistencia. Los clientes con discapacidades pueden usar dispositivos con funciones de asistencia, como ordenadores o teléfonos inteligentes, con herramientas de síntesis de voz para la accesibilidad. Puede que las personas con discapacidades visuales o físicas necesiten la ayuda de un profesional para la instalación. Una vez instalado, el producto se puede controlar completamente a través de la aplicación.

08 Aviso legal

En la medida máxima permitida por la legislación aplicable, este documento y el producto descrito, con su hardware, software, firmware y servicios, se entregan "tal cual" y "según disponibilidad", con todos los fallos y sin garantía de ningún tipo. Reolink renuncia a todas las garantías, expresas o

implícitas, incluidas, entre otras, las garantías de comerciabilidad, calidad satisfactoria, idoneidad para un fin determinado, precisión y no infracción de derechos de terceros. En ningún caso Reolink, sus directores, funcionarios, empleados o agentes serán responsables ante usted de ningún daño especial, consecuente, incidental o indirecto, incluidos, entre otros, los daños por pérdida de beneficios empresariales, interrupción de la actividad empresarial o pérdida de datos o documentación, en relación con el uso de este producto, incluso si Reolink ha sido advertido de la posibilidad de tales daños.

En la medida en que lo permita la legislación aplicable, el uso que usted haga de los productos y servicios de Reolink será por su cuenta y riesgo y usted asumirá todos los riesgos asociados al acceso a Internet. Reolink no asume ninguna responsabilidad por el funcionamiento anormal, la fuga de privacidad u otros daños resultantes de ciberataques, ataques de piratas informáticos, inspecciones de virus u otros riesgos de seguridad de Internet. No obstante, Reolink

le proporcionará asistencia técnica oportuna en caso necesario.

Las leyes y reglamentos relacionados con este producto varían según la jurisdicción. Antes de utilizar este producto, compruebe todas las leyes y reglamentos pertinentes de su jurisdicción para asegurarse de que su uso se ajusta a la ley y al reglamento aplicables. Durante el uso del producto, deberá cumplir las leyes y normativas locales pertinentes. Reolink no se hace responsable de ningún uso ilegal o inadecuado ni de sus consecuencias. Reolink no se hace responsable en caso de que este producto se utilice con fines ilegítimos, como la violación de derechos de terceros, tratamientos médicos, equipos de seguridad u otras situaciones en las que el fallo del producto pueda provocar la muerte o lesiones personales, o para armas de destrucción masiva, armas químicas y biológicas, explosiones nucleares y cualquier uso inseguro de la energía nuclear o con fines antihumanos. En caso de conflicto entre este manual y la legislación aplicable, prevalecerá esta última.

09 Notificación de cumplimiento

CE Declaración de conformidad simplificada de la UE y el Reino Unido

Por la presente, REOLINK INNOVATION LIMITED declara que el tipo de equipo de radio [consulte la portada de las instrucciones operativas] cumple con la Directiva 2014/53/UE. El texto completo de la declaración de conformidad de la UE y el Reino Unido se encuentra disponible en el siguiente enlace: <https://support.reolink.com/hc/en-us/articles/36788378727065/>

Información sobre la exposición a RF: El nivel de Exposición Máxima Permisible (MPE) se ha calculado sobre la base de una distancia de 20 cm entre el dispositivo y el cuerpo humano. Para mantener el cumplimiento del requisito de exposición a RF, utilice un producto que mantenga una distancia de 20 cm entre el dispositivo y el cuerpo humano.

(a) Este aparato no cuenta con un modo de espera ni estados semejantes en términos de requisitos de eficiencia energética, gestión de alimentación o la capacidad de desactivar modo de la conexión inalámbrica.

(b) es probable que el consumo de energía del equipo sea mayor que el de otros modelos de equipos que cumplan estos requisitos funcionales.

Frecuencia de funcionamiento Wi-Fi

FRECUENCIA DE FUNCIONAMIENTO: (la potencia máxima transmitida)

2412~2472MHz Potencia RF: ≤20dBm(EIRP)

5150~5250MHz Potencia RF: ≤23dBm(EIRP)

5250~5350MHz Potencia RF: ≤23dBm(EIRP)

5470~5725MHz Potencia RF: ≤23dBm(EIRP)

5725~5875MHz Potencia RF: ≤14dBm(EIRP)



Las funciones de los sistemas de acceso inalámbrico, incluidas las Redes Radioeléctricas de Área Local (WAS/RLAN) dentro de la banda 5150–5350 MHz para este dispositivo están restringidas al uso en interiores únicamente dentro de todos los países de la Unión Europea (BE/BG/CZ/DK/DE/EE/IE/EL/ES/FR/HR/IT/CY/LV/LT/LU/HU/MT/NL/AT/PL/PT/RO/SI/SK/FI/SE/TR/NO/CH/IS/LI/UK(NI))

Con la presente, REOLINK INNOVATION LIMITED declara que este dispositivo cumple con la normativa en seguridad de productos e infraestructuras de telecomunicaciones (requisitos de seguridad para productos conectables relevantes) de 2023. Para consultar la declaración de conformidad, visite el sitio web <https://reolink.com/product-compliance/>



Desecho correcto del producto

Esta marca indica que este producto no debe ser desechado con otros residuos domésticos en

toda la UE. Para evitar posibles daños al medio ambiente o a la salud humana causados por el desecho incontrolado de residuos, recíclelo de manera responsable para promover la reutilización sostenible de los recursos materiales. Para devolver su dispositivo ya usado, por favor, acuda a sistemas de devolución y recogida o contacte al minorista del cual compró el producto. Puede reciclarlo de forma ecológica.

Garantía limitada

Este producto tiene una garantía limitada de 2 años que sólo es válida si se adquiere en la tienda oficial de Reolink o en un distribuidor autorizado de Reolink. Más información: <https://reolink.com/warranty-and-return/>.

NOTA: Esperamos que disfrute de su nueva compra. Pero si no está satisfecho con el producto y piensa devolverlo, le recomendamos encarecidamente que restablezca la cámara a los ajustes predeterminados de fábrica y que extraiga la tarjeta SD insertada antes de devolverla.

Términos y privacidad

El uso del producto está sujeto a su aceptación de los términos y condiciones del servicio y la política de privacidad en reolink.com

Términos y condiciones del servicio

Al utilizar el software del producto que está integrado en el producto Reolink, usted acepta los términos y condiciones entre usted y Reolink. Más información: <https://reolink.com/terms-conditions/>

Soporte técnico

Si necesita ayuda técnica, visite nuestro sitio oficial de soporte y póngase en contacto con nuestro equipo de soporte antes de devolver los productos, <https://support.reolink.com>.

Reconocimiento de marcas

“Reolink” y otras marcas y logotipos de Reolink son propiedad de Reolink. Otras marcas y logotipos mencionados son propiedad de sus respectivos propietarios.

REOLINK INNOVATION LIMITED
FLAT/RM 705 7/F FA YUEN COMMERCIAL BUILDING 75-77 FA YUEN STREET
MONG KOK KL HONG KONG