

USER MANUAL

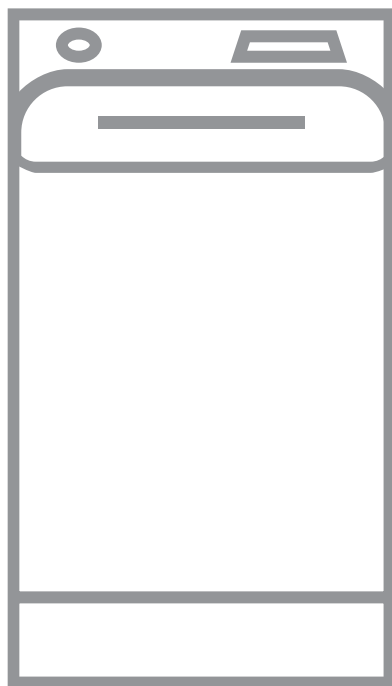


TABLE DES MATIÈRES

1. INFORMATIONS DE SÉCURITÉ.....	3
2. CONSIGNES DE SÉCURITÉ.....	5
3. DESCRIPTION DE L'APPAREIL.....	7
4. DONNÉES TECHNIQUES.....	8
5. INSTALLATION.....	9
6. BANDEAU DE COMMANDE.....	11
7. TABLEAU DES PROGRAMMES.....	13
8. OPTIONS.....	19
9. RÉGLAGES.....	21
10. AVANT LA PREMIÈRE UTILISATION.....	22
11. UTILISATION QUOTIDIENNE.....	22
12. CONSEILS.....	27
13. ENTRETIEN ET NETTOYAGE.....	29
14. DÉPANNAGE.....	32
15. VALEURS DE CONSOMMATION.....	35
16. GUIDE DE DÉMARRAGE RAPIDE.....	38

POUR DES RÉSULTATS PARFAITS

Merci d'avoir choisi ce produit AEG. Nous l'avons conçu pour vous offrir des performances irréprochables pendant longtemps, avec des technologies innovantes qui simplifient la vie : autant de caractéristiques que vous ne trouverez peut-être pas sur des appareils ordinaires. Veuillez prendre quelques instants pour lire cette notice afin d'utiliser au mieux votre appareil.

Visitez notre site Web pour :



Obtenir des conseils d'utilisation, des brochures, un dépanneur, des informations sur le service et les réparations :

www.aeg.com/support



Enregistrer votre produit pour un meilleur service :

www.registreaeg.com



Acheter des accessoires, des consommables et des pièces de rechange d'origine pour votre appareil :

www.aeg.com/shop

SERVICE ET ASSISTANCE À LA CLIENTÈLE


Utilisez toujours des pièces de rechange d'origine.

Avant de contacter notre centre de service agréé, assurez-vous de disposer des informations suivantes : Modèle, PNC, Numéro de série.

Les informations se trouvent sur la plaque signalétique.

 Avertissement/Mise en garde-Information de sécurité

 Informations générales et conseils

 Informations environnementales

Sous réserve de modifications.

1. INFORMATIONS DE SÉCURITÉ

Avant d'installer et d'utiliser cet appareil, lisez soigneusement les instructions fournies. Le fabricant ne pourra être tenu pour responsable des blessures et dégâts résultant d'une mauvaise installation ou utilisation. Conservez toujours les instructions dans un lieu sûr et accessible pour vous y référer ultérieurement.

1.1 Sécurité des enfants et des personnes vulnérables

- Cet appareil peut être utilisé par des enfants âgés d'au moins 8 ans et par des personnes ayant des capacités physiques, sensorielles ou mentales réduites ou dénuées d'expérience ou de connaissance, s'ils sont correctement surveillés ou si des instructions relatives à l'utilisation de l'appareil en toute sécurité leur ont été données et s'ils comprennent les risques encourus.
- Les enfants entre 3 et 8 ans et les personnes ayant un handicap très important et complexe doivent être tenus à l'écart de l'appareil, à moins d'être surveillés en permanence.
- Les enfants de moins de 3 ans doivent être tenus à l'écart de l'appareil, à moins d'être surveillés en permanence.
- Ne laissez pas les enfants jouer avec l'appareil.
- Ne laissez pas les emballages à la portée des enfants et jetez-les convenablement.
- Ne laissez pas les détergents à la portée des enfants.
- Tenez les enfants et les animaux éloignés de l'appareil lorsque la porte est ouverte.
- Le nettoyage et l'entretien ne doivent pas être effectués par des enfants sans surveillance.

1.2 Sécurité générale

- Ne modifiez pas les caractéristiques de cet appareil.

- Cet appareil est conçu uniquement pour un usage domestique et des situations telles que :
 - dans des cuisines réservées aux employés dans des magasins, bureaux et autres lieux de travail ;
 - pour une utilisation privée, par les clients, dans des hôtels et autres lieux de séjour ;
 - dans les parties communes d'immeubles d'appartements, ou dans les laveries automatiques.
- Respectez la charge maximale de 7 kg (reportez-vous au chapitre « Tableau des programmes »).
- La pression de l'eau en service au niveau du point d'entrée en provenance de l'arrivée d'eau doit être comprise entre 0,5 bar (0,05 MPa) et 8 bar (0,8 MPa).
- Les orifices d'aération situés à la base ne doivent pas être obstrués par de la moquette, un tapis, ou tout type de revêtement de sol.
- L'appareil doit être raccordé à l'arrivée d'eau à l'aide des tuyaux neufs fournis, ou d'autres tuyaux neufs fournis par le service après-vente agréé.
- N'utilisez pas de tuyaux provenant d'anciens appareils.
- Si le câble d'alimentation est endommagé, il doit être remplacé par le fabricant, un service de maintenance agréé ou un technicien qualifié afin d'éviter tout danger lié à l'électricité.
- Avant toute opération d'entretien, éteignez l'appareil et débranchez la fiche de la prise secteur.
- Ne pulvérisez pas d'eau ni de vapeur à haute pression pour nettoyer l'appareil.
- Nettoyez l'appareil avec un chiffon humide. Utilisez uniquement des produits de lavage neutres. N'utilisez pas de produits abrasifs, de tampons à récurer, de solvants ni d'objets métalliques.

2. CONSIGNES DE SÉCURITÉ

2.1 Instructions d'installation



L'installation doit être conforme aux réglementations nationales en vigueur.

- Retirez l'intégralité de l'emballage et les boulons de transport, y compris le joint en caoutchouc et l'entretoise en plastique.
- Conservez les boulons de transport en lieu sûr. Si l'appareil doit être de nouveau déplacé, les boulons doivent être réutilisés pour maintenir le tambour en place et éviter tout dégât interne.
- Soyez toujours vigilants lorsque vous déplacez l'appareil car il est lourd. Utilisez toujours des gants de sécurité et des chaussures fermées.
- Suivez scrupuleusement les instructions d'installation fournies avec l'appareil.
- N'installez pas et ne branchez pas un appareil endommagé.
- N'installez pas l'appareil ou ne l'utilisez pas dans un endroit où la température ambiante est inférieure à 0 °C ou dans un endroit exposé aux intempéries.
- L'appareil doit être installé sur un sol plat, stable, résistant à la chaleur et propre.
- Assurez-vous que de l'air circule entre l'appareil et le sol.
- Une fois l'appareil installé à son emplacement permanent, vérifiez qu'il est bien de niveau à l'aide d'un niveau à bulle. S'il n'est pas de niveau, réglez les pieds jusqu'à ce qu'il le soit.
- N'installez pas l'appareil directement au-dessus d'une évacuation dans le sol.
- Ne vaporisez pas d'eau sur l'appareil et ne l'exposez pas à une humidité excessive.
- N'installez pas l'appareil dans un endroit où il ne pourrait pas être complètement ouvert.
- Ne placez aucun récipient fermé sous l'appareil pour récupérer tout éventuel écoulement. Contactez le service

après-vente agréé pour connaître les accessoires disponibles.

2.2 Raccordement électrique



AVERTISSEMENT!

Risque d'incendie ou d'électrocution.

- L'appareil doit être relié à la terre.
- Utilisez toujours une prise de courant de sécurité correctement installée.
- Assurez-vous que les paramètres figurant sur la plaque signalétique correspondent aux données électriques nominale de l'alimentation secteur.
- N'utilisez pas d'adaptateurs multiprise et de rallonges.
- Veillez à ne pas endommager la fiche secteur ni le câble d'alimentation. Le remplacement du câble d'alimentation de l'appareil doit être effectué par notre service après-vente agréé.
- Ne branchez la fiche secteur dans la prise secteur qu'à la fin de l'installation. Assurez-vous que la prise secteur est accessible après l'installation.
- Ne touchez jamais le câble d'alimentation ni la fiche avec des mains mouillées.
- Ne tirez pas sur le câble secteur pour débrancher l'appareil. Tirez toujours sur la fiche de la prise secteur.

2.3 Raccordement à l'arrivée d'eau

- Veillez à ne pas endommager les tuyaux de circulation d'eau.
- Avant d'installer des tuyaux neufs, des tuyaux n'ayant pas servi depuis longtemps, lorsqu'une réparation a été effectuée ou qu'un nouveau dispositif a été installé (compteurs d'eau, etc.), laissez l'eau s'écouler jusqu'à ce qu'elle soit parfaitement propre et claire.
- Pendant et après la première utilisation de l'appareil, vérifiez qu'aucune fuite n'est visible.
- N'utilisez pas de rallonge si le tuyau d'alimentation est trop court.

Contactez le service après-vente agréé pour remplacer le tuyau d'alimentation.

- Lors du déballage de l'appareil, il est possible de voir de l'eau s'écouler du tuyau d'évacuation. Cette eau provient des tests effectués sur l'appareil en usine.
- La longueur maximale du tuyau de vidange est de 400 cm. Contactez le service après-vente agréé pour obtenir d'autres longueurs de tuyaux de vidange et des rallonges.
- Assurez-vous que le robinet est accessible une fois l'appareil installé.

2.4 Utilisation



AVERTISSEMENT!

Risque de blessure, de choc électrique, d'incendie, de brûlures ou de dommage matériel à l'appareil.

- Suivez les consignes de sécurité figurant sur l'emballage du produit de lavage.
- Ne placez pas de produits inflammables ou d'éléments imbibés de produits inflammables à l'intérieur ou à proximité de l'appareil, ni sur celui-ci.
- Ne lavez pas les textiles très tachés par de l'huile, de la graisse ou une autre substance grasse. Cela pourrait endommager les pièces en caoutchouc du lave-linge. Prélavez de tels articles à la main avant de les introduire dans le lave-linge.
- Veillez à retirer tout objet métallique du linge.

2.5 Éclairage intérieur



AVERTISSEMENT!

Risque de blessure.

- Concernant la/les lampe(s) à l'intérieur de ce produit et les lampes de rechange vendues séparément : Ces lampes sont conçues pour résister à des conditions physiques extrêmes dans les appareils électroménagers, telles que la température, les vibrations, l'humidité, ou sont conçues pour signaler des

informations sur le statut opérationnel de l'appareil. Elles ne sont pas destinées à être utilisées dans d'autres applications et ne conviennent pas à l'éclairage des pièces d'un logement.

- Pour remplacer l'éclairage intérieur, contactez le service après-vente agréé.

2.6 Service

- Pour réparer l'appareil, contactez un service après-vente agréé. Utilisez exclusivement des pièces d'origine.
- Veuillez noter qu'une autoréparation ou une réparation non professionnelle peuvent avoir des conséquences sur la sécurité et annuler la garantie.
- Les pièces de rechange suivantes seront disponibles pendant 10 ans après l'arrêt du modèle : moteur et balais de moteur, transmission entre le moteur et le tambour, pompes, amortisseurs et ressorts, tambour de lavage, support de tambour et roulements à billes correspondants, éléments chauffants, dont thermopompes, canalisations et équipements correspondants dont tuyaux, valves, filtres et électrovannes (aquastops), cartes de circuits imprimés, affichages électroniques, pressostats, thermostats et capteurs, logiciel et firmware dont logiciel de réinitialisation, porte, charnière et joints de porte, autres joints, ensemble de verrouillage de porte, périphériques en plastique tels que distributeurs de détergent. Veuillez noter que certaines de ces pièces de rechange ne sont disponibles qu'auprès de réparateurs professionnels et que toutes les pièces de rechange ne sont pas adaptées à tous les modèles.

2.7 Mise au rebut



AVERTISSEMENT!

Risque de blessure ou d'asphyxie.

- Débranchez l'appareil de l'alimentation électrique et de l'arrivée d'eau.

- Coupez le câble d'alimentation au ras de l'appareil et mettez-le au rebut.
- Retirez le dispositif de verrouillage du hublot pour empêcher les enfants et les animaux de s'enfermer dans le tambour.
- Jetez l'appareil en vous conformant aux exigences locales relatives à la mise au rebut des Déchets d'équipements électriques et électroniques (DEEE).

3. DESCRIPTION DE L'APPAREIL

3.1 Caractéristiques spéciales

Votre nouveau lave-linge répond à toutes les exigences modernes de traitement efficace du linge avec une faible consommation d'eau, d'énergie et de détergent, et un entretien adapté des textiles.

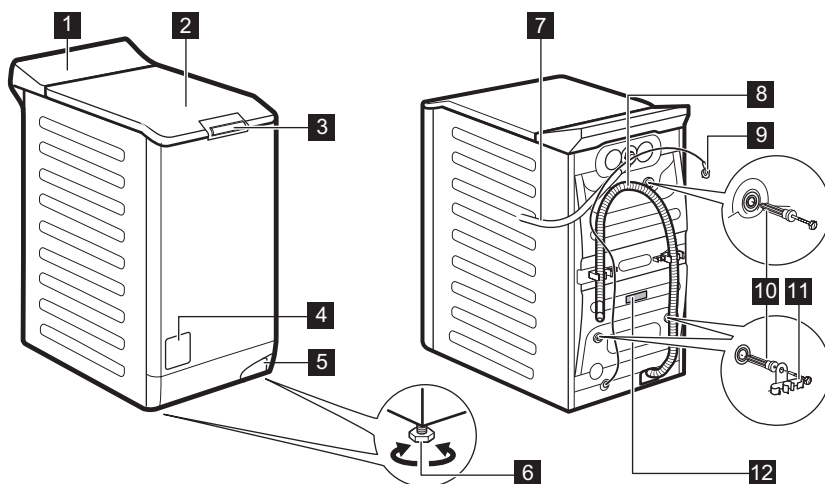
- La fonction **ProSteam System** ajuste automatiquement la durée du programme en fonction de la charge de linge dans le tambour pour obtenir des résultats de lavage parfaits en un minimum de temps.
- La vapeur est un moyen rapide et simple de rafraîchir les vêtements.

Les programmes à la vapeur éliminent les odeurs et les plis en douceur sur les textiles secs, facilitant ainsi le repassage.

L'option **Vapeur Plus** termine chaque cycle par une phase de vapeur douce qui détend les fibres et réduit le froissage. Le repassage est alors plus simple !

- Grâce à l'option **Douceur Plus**, l'assouplissant est réparti de façon uniforme sur le linge et pénètre en profondeur dans les fibres pour une douceur parfaite.

3.2 Vue d'ensemble de l'appareil



- 1** Bandeau de commande
- 2** Couvercle
- 3** Poignée d'ouverture du couvercle

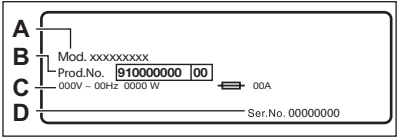
- 4** Filtre de la pompe de vidange
- 5** Levier de déplacement du lave-linge

- 6** Pieds pour la mise de niveau de l'appareil
- 7** Tuyau d'arrivée d'eau
- 8** Tuyau de vidange
- 9** Câble d'alimentation électrique

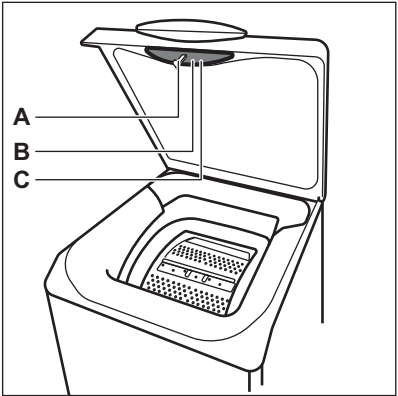
- 10** Boulons de transport
- 11** Support du tuyau
- 12** Plaque signalétique

Informations pour l'enregistrement du produit.

La **plaque signalétique** indique le nom du modèle (**A**) , le numéro de produit (**B**), les valeurs électriques nominales (**C**) et le numéro de série (**D**).



L'**étiquette d'informations** indique le nom du modèle (**A**), le numéro de produit (**B**) et le numéro de série (**C**).



4. DONNÉES TECHNIQUES

Dimensions	Largeur / Hauteur / Profondeur / Profondeur totale	39,7 cm /90,3 cm /59,9 cm
Branchement électrique	Tension	230 V
	Puissance totale	2200 W
	Fusible	10 A
	Fréquence	50 Hz
Niveau de protection contre l'infiltration de particules solides et d'humidité assuré par le couvercle de protection, excepté là où l'équipement basse tension ne dispose d'aucune protection contre l'humidité		IPX4
Pression de l'arrivée d'eau	Minimale	0,5 bar (0,05 MPa)
	Maximale	8 bar (0,8 MPa)
Arrivée d'eau ¹⁾		Eau froide
Charge maximale	Coton	7 kg
Vitesse d'essorage	Vitesse d'essorage maximale	1151 tr/min

¹⁾ Raccordez le tuyau d'arrivée d'eau à un robinet fileté 3/4" .

5. INSTALLATION

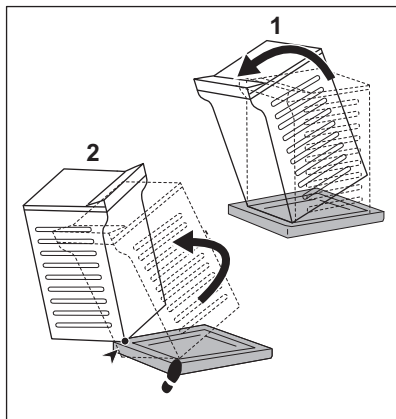


AVERTISSEMENT!

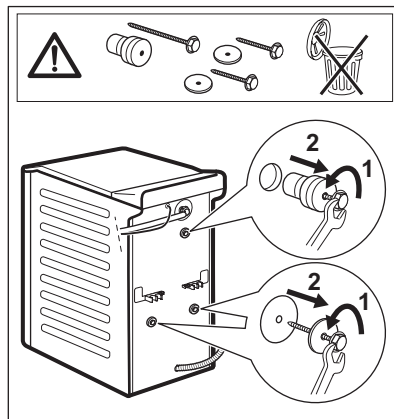
Reportez-vous aux chapitres concernant la sécurité.

5.1 Déballage et positionnement

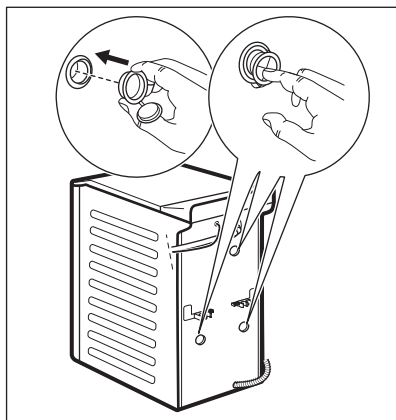
1.



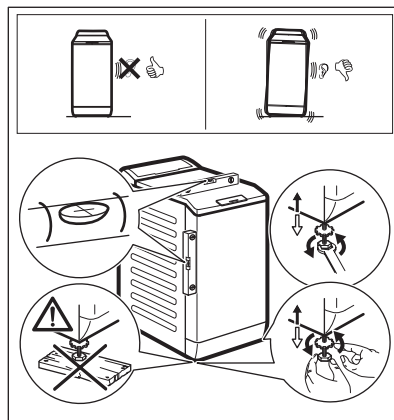
2.



3.



4.



Nous vous recommandons de conserver l'emballage et les boulons de transport en vue d'un éventuel déplacement de l'appareil.

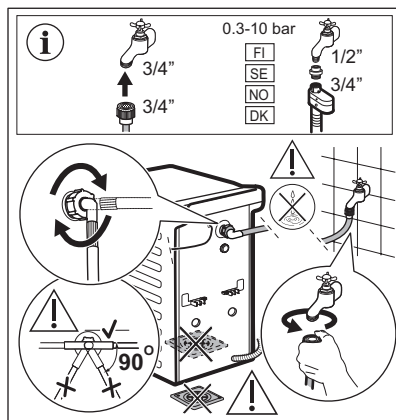
Positionnez correctement l'appareil pour éviter les vibrations, le bruit et les mouvements de l'appareil lorsqu'il est en marche.



AVERTISSEMENT!

Ne placez ni carton, ni bois, ni autre matériau sous les pieds de l'appareil pour le mettre de niveau.

5.2 Tuyau d'arrivée d'eau

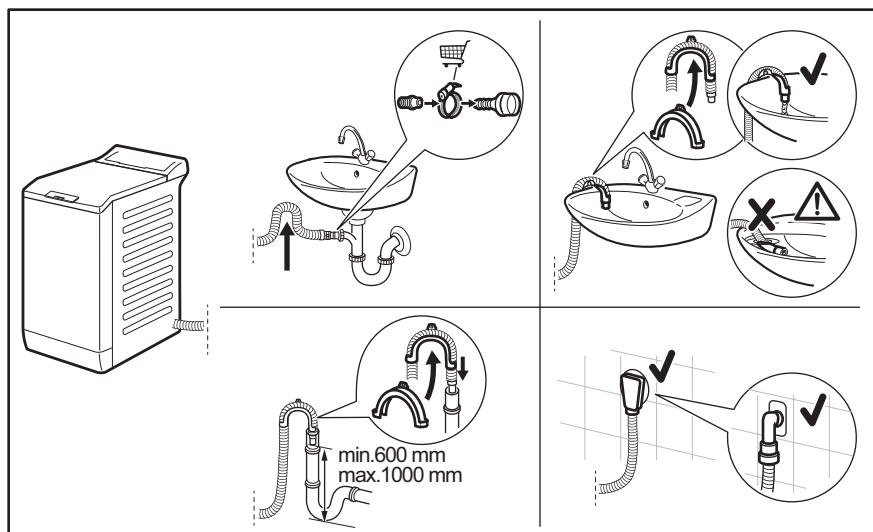


Les accessoires fournis avec l'appareil peuvent varier selon le modèle.



Vérifiez que les tuyaux ne sont pas endommagés et que les raccords ne fuient pas. N'utilisez pas de rallonge si le tuyau d'alimentation est trop court. Contactez le service après-vente pour remplacer le tuyau d'arrivée d'eau.

5.3 Vidange de l'eau



Le tuyau de vidange doit être installé à une hauteur du sol comprise entre 600 et 1 000 mm. La longueur maximale du tuyau de vidange est de 4000 mm. Contactez le service après-vente agréé pour obtenir d'autres longueurs de tuyaux de vidange et des rallonges.

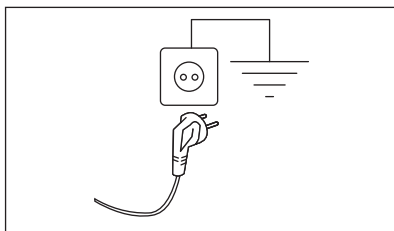
5.4 Raccordement électrique

À la fin de l'installation, vous pouvez brancher la fiche électrique à la prise secteur.

La plaque signalétique et le chapitre « Données techniques » indiquent les valeurs électriques nominales nécessaires. Assurez-vous qu'elles sont compatibles avec l'alimentation secteur.

Vérifiez que l'installation électrique de l'habitation peut supporter l'intensité absorbée par l'appareil, compte tenu des autres appareils électriques branchés.

Brancher l'appareil sur une prise reliée à la terre.



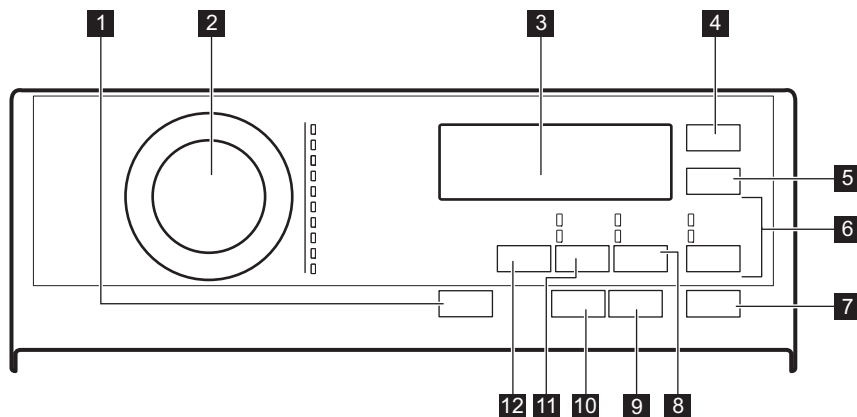
Une fois l'appareil installé, assurez-vous que le câble d'alimentation est facilement accessible.

Si une intervention électrique est nécessaire pour installer cet appareil, contactez notre service après-vente agréé.

Le fabricant décline toute responsabilité en cas de dommage ou blessure résultant du non-respect des consignes de sécurité mentionnées ci-dessus.

6. BANDEAU DE COMMANDE

6.1 Description du bandeau de commande

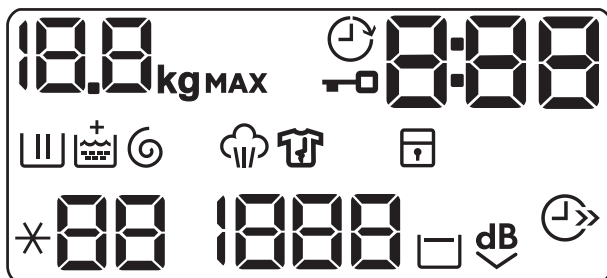


- 1** Marche/Arrêt Touche
- 2** Sélecteur de programme
- 3** Affichage
- 4** Départ Différé Touche tactile




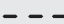



- 5** Gain de Temps Touche tactile
- 6** Rinçage Rinçage
 - Rinçage Plus Option

- Annuler la phase de lavage - Rinçage
- 7** Départ/Pause Touche tactile
- 8** Taches/Prélavage Touche tactile
 - Taches Option
 - Prélavage Option
- 9** Anti-Allergie Touche tactile
- 10** Vapeur Plus Touche tactile
- 11** T/min. Touche tactile
 - Annulation de phases - Vidange
 - Annulation de phases - Essorage
- 12** Temp. Touche tactile

6.2 Afficheur





	Le voyant kg clignote durant l'estimation de la charge de linge.
	Voyant Verrouillage.
	Voyant de départ différé.
	L'indicateur numérique peut afficher : <ul style="list-style-type: none"> • La durée du programme (par ex. 2:40). • Le départ différé (par ex. 30' ou 2h). • La fin du cycle (). • Code d'alarme (E20).
	Voyant de phase de lavage. Il clignote au cours des phases de prélavage et de lavage.
	Voyant de phase de rinçage. Il clignote durant la phase de rinçage.
	Option Soft Plus. Le voyant + apparaît lorsque l'option est activée.
	Voyant des phases d'essorage et de vidange. Il clignote au cours des phases d'essorage et de vidange.
	Voyant de phase Vapeur.
	Voyant de phase anti-froissage.





	Voyant Sécurité enfants.
	Indicateur de température. Le voyant * - - apparaît lorsque vous sélectionnez un lavage à froid.
	Indicateur de vitesse d'essorage.
	Voyant Sans essorage. La phase d'essorage est désactivée, l'appareil effectue uniquement une phase de vidange.
	Voyant Arrêt cuve pleine.
	Voyant Extra silence.
	Voyant Gain de temps.

7. TABLEAU DES PROGRAMMES

Programmes de lavage

Programme	Température par défaut Plage de températures	Vitesse d'essorage de référence Plage de vitesses d'essorage	Charge maximale	Description du programme
Eco 40-60	40 °C ¹⁾ 60 °C - 30 °C ²⁾	1200 tr/min 1200 - 400 tr/min	7 kg	Coton blanc et couleurs grand teint. Normalement sale. La consommation d'énergie diminue et la durée du programme de lavage est prolongée., garantissant de bons résultats de lavage.
Coton	40 °C 95 °C - Froid	1200 tr/min 1200-400 tr/min	7 kg	Coton blanc et couleurs. Normalement, très et légèrement sales.
Synthétiques	40 °C 60 °C - Froid	1200 tr/min 1200- 400 tr/min	3 kg	Articles en textiles synthétiques ou mixtes. Normalement sale.
Déliçats	30 °C 40 °C - Froid	1200 tr/min 1200 - 400 tr/min	2 kg	Textiles délicats comme l'acrylique, la viscose et les tissus mélangés nécessitant un lavage en douceur. Normalement sale.
 Laine/Soie	40 °C 40 °C - Froid	1200 tr/min 1200- 400 tr/min	1,5 kg	Lainages lavables en machine, laine lavable à la main et autres textiles portant le symbole « lavable à la main ». ³⁾

Programme	Température par défaut Plage de températures	Vitesse d'essorage de référence Plage de vitesses d'essorage	Charge maximale	Description du programme
 Vapeur	-	-	1 kg	<p>Programme vapeur pour les articles en coton et textiles synthétiques. La vapeur peut être utilisée pour le linge sec⁴⁾ Linge propre ou porté une seule fois. Ce programme réduit les plis et les odeurs⁵⁾ et détend les fibres. Lorsque le programme est terminé, retirez rapidement le linge du tambour. Après un programme Vapeur, le repassage est facilité. N'utilisez aucun produit de lavage. En cas de besoin, nettoyez les taches en effectuant un cycle de lavage ou à l'aide d'un produit détachant à application locale. Les programmes Vapeur n'effectuent pas de cycle de lavage hygiénique. Ne sélectionnez pas le programme Vapeur pour ces types d'articles :</p> <ul style="list-style-type: none"> • Linge non adapté au sèche-linge. • Tous les articles contenant des pièces en plastique, métal, bois ou équivalent.
20 min. - 3 kg	30 °C 40 °C - 30 °C	1200 tr/min 1200 - 400 tr/min	3 kg	<p>Articles en coton et synthétiques légèrement sales ou portés une seule fois.</p>

Programme	Température par défaut Plage de températures	Vitesse d'essorage de référence Plage de vitesses d'essorage	Charge maximale	Description du programme
 Outdoor	30 °C 40 °C - Froid	1200 tr/min 1200 - 400 tr/min	2 kg ⁶⁾ 1 kg ⁷⁾	<p> N'utilisez pas d'adoucissant et assurez-vous que le distributeur de produit de lavage ne contient pas de résidus d'adoucissant.</p> <p>Vêtements d'extérieur, de travail, de sport, imperméables et tissus perméables à l'air, vestes à molleton ou doublure isolante amovibles. La charge de linge recommandée est de 2 kg. Ce programme peut également être utilisé comme cycle de restauration de l'imperméabilité. Il est spécialement conçu pour traiter les vêtements dotés d'un revêtement hydrophobique. Pour effectuer un cycle de restauration de l'imperméabilité, procédez comme suit :</p> <ul style="list-style-type: none"> • Versez le produit de lavage dans le compartiment . • Versez un produit de restauration spécial pour vêtements imperméables dans le compartiment pour l'adoucissant . • Réduisez la charge de linge à 1 kg. <p>Pour améliorer l'action du produit de restauration de l'imperméabilité, faites sécher le linge dans un lave-linge, en sélectionnant le programme de séchage Outdoor (si disponible, et si l'étiquette d'entretien du vêtement indique que le séchage en machine est autorisé).</p>
Duvet	40 °C 60 °C - Froid	800 tr/min 800 - 400 tr/min	2 kg	<p>Une couverture synthétique, des vêtements rembourrés, des couettes, des vestes et des articles similaires.</p>

Programme	Température par défaut Plage de températures	Vitesse d'essorage de référence Plage de vitesses d'essorage	Charge maximale	Description du programme
Jeans	40 °C 60 °C - Froid	1200 tr/min 1200- 400 tr/min	3 kg	Des articles en jean ou en jersey. Normalement sale. Ce programme effectue une phase de rinçage en douceur idéale pour les articles en jean, qui réduit le délavage et empêche les résidus de lessive en poudre de s'accrocher aux fibres.

1) Conformément au règlement de la Commission européenne UE 2019/2023, ce programme à 40 °C peut nettoyer du linge en coton normalement sale déclaré lavable à 40 °C ou 60 °C, dans le même cycle.



Pour la température atteinte dans le linge, la durée du programme et d'autres données, veuillez consulter le chapitre « Valeurs de consommation ». Les programmes les plus efficaces en matière de consommation énergétique sont généralement ceux qui fonctionnent à des températures plus basses et pendant une durée plus longue.






2) **Programmes standard pour les valeurs de consommation de l'étiquette énergétique.** Conformément au règlement 1061/2010 de l'UE, ce programme à 60 °C est le « programme standard à 60 °C pour le coton » et ce programme à 30 °C est le « programme standard à 40 °C pour le coton ». Ce sont les programmes les plus économes en termes de consommation d'eau et d'électricité pour laver du linge en coton normalement sale.



La température de l'eau de la phase de lavage peut différer de la température indiquée pour le programme sélectionné.

- 3) Durant ce cycle, le tambour tourne lentement pour garantir un lavage en douceur. Le tambour peut donner l'impression de ne pas tourner, ou de ne pas tourner correctement, mais son fonctionnement est normal pour ce programme.
- 4) Si vous sélectionnez un programme Vapeur avec du linge sec, il sera humide à la fin du cycle. Étendez le linge pour le faire sécher pendant environ 10 minutes.
- 5) Le programme Vapeur n'élimine pas particulièrement les odeurs intenses.
- 6) Programme de lavage.
- 7) Programme de lavage et phase d'imperméabilisation.

Compatibilité des options de programme



	Eco 40-60	Coton	Synthétiques	Délicats	Laine/Soie 	Vapeur 	20 min. - 3 kg	Outdoor 	Duvet	Jeans
T/min.	■	■	■	■	■		■	■	■	■
Arrêt cuve pleine 	■	■	■	■	■			■		■
Extra Silence ^{dB} 	■	■	■	■						
Vidange	■	■	■	■	■		■	■	■	■
Essorage	■	■	■	■	■		■	■	■	■
Taches ¹⁾	■	■	■							■
Prélavage	■	■	■							■
Rinçage Plus	■	■	■	■				■		■
Rinçage	■	■	■	■	■		■	■	■	■
Anti-Allergie		■								
Gain de Temps ²⁾	■	■	■	■		■				■
Départ Différé	■	■	■	■	■	■	■	■	■	■
Vapeur Plus ¹⁾	■	■	■							■
Douceur Plus	■	■	■	■					■	■

¹⁾ Cette option n'est pas disponible avec des températures de lavage inférieures à 40 °C.

²⁾ Si vous sélectionnez la durée la plus courte, nous vous recommandons de réduire la charge de linge. Il est possible de charger entièrement le lave-linge, mais les résultats du lavage seront alors moins bons.

Produits de lavage adaptés aux programmes de lavage

Programme	Poudre uni-verselle ¹⁾	Liquide uni-versel	Liquide pour couleurs	Laine délicate	Spécial
Eco 40-60	▲	▲	▲	--	--
Coton	▲	▲	▲	--	--
Synthétiques	▲	▲	▲	--	--

Programme	Poudre uni- verselle ¹⁾	Liquide uni- versel	Liquide pour couleurs	Laine déli- cate	Spécial
Délicats	--	--	--	▲	▲
Laine/Soie 	--	--	--	▲	▲
20 min. - 3 kg	--	▲	▲	--	--
Outdoor 	--	--	--	▲	▲
Duvet	--	--	--	▲	▲
Jeans	--	--	--	▲	▲

¹⁾ À une température supérieure à 60 °C, l'utilisation de détergent en poudre est recommandée.

▲ = Recommandé

-- = Non recommandé

7.1 Woolmark Apparel Care - Vert




Le cycle Laine de cet appareil a été approuvé par la société Woolmark pour le lavage des vêtements en laine portant une étiquette « lavage à la main », sous réserve que les vêtements soient lavés conformément aux instructions du fabricant de ce lave-linge. Consultez l'étiquette d'entretien du vêtement pour plus d'instructions sur le séchage et le lavage. M1734

Le symbole Woolmark est une marque de certification dans de nombreux pays.

8. OPTIONS

8.1 Introduction

 Les options/fonctions ne sont pas compatibles avec tous les programmes de lavage. Vérifiez la compatibilité entre les options/fonctions et les programmes de lavage dans le « Tableau des programmes ». Une option/fonction peut en exclure une autre. Dans ce cas, l'appareil ne vous permet pas de sélectionner les options/fonctions incompatibles. Veillez à ce que l'écran et les touches soient toujours propres et secs.



8.2 Marche/Arrêt

Appuyez sur cette touche pendant quelques secondes pour allumer et éteindre l'appareil. Deux différents signaux sonores retentissent lorsque vous allumez ou éteignez l'appareil.

La fonction Veille éteint automatiquement l'appareil pour réduire la consommation d'énergie. Par conséquent, dans certains cas, il se peut que vous deviez le rallumer.

Pour plus de détails, reportez-vous au paragraphe « Veille » du chapitre « Utilisation quotidienne ».

8.3 Anti-Allergie

Sélectionnez cette option avec le programme pour articles Coton blancs. Lorsque l'option est sélectionnée, vous ne pouvez modifier ni la température, ni la durée du cycle. Les options Gain de Temps  et Extra Silence  ne sont pas disponibles.

Le voyant correspondant s'allume au-dessus de la touche.

Cette option élimine les micro-organismes grâce à une phase de lavage à une température maintenue à plus de 60 °C pendant quelques minutes.


Cela permet d'éliminer les germes, bactéries, micro-organismes et particules. L'ajout de vapeur avec une phase de rinçage supplémentaire garantit une parfaite élimination des résidus de détergent et d'éléments allergéniques/pollen, ce qui le rend idéal pour les peaux sensibles et délicates.

8.4 Gain de Temps

Cette option vous permet de diminuer la durée d'un programme.

- Si votre linge est normalement ou légèrement sale, il est préférable de réduire la durée du programme de lavage. Appuyez **une fois** sur cette touche pour diminuer la durée.
- Si la charge est petite, appuyez **deux fois** sur cette touche pour sélectionner un programme extra court.

L'indicateur  s'allume.

 Cette option peut également être utilisée pour diminuer la durée du programme Vapeur.

8.5 Temp.

Lorsque vous sélectionnez un programme de lavage, l'appareil propose automatiquement une température par défaut.

Sélectionnez cette option pour modifier la température par défaut.

Le voyant « - = » eau froide de la température sélectionnée s'affiche (l'appareil ne chauffe pas l'eau).

8.6 T/min.

Lorsque vous sélectionnez un programme, l'appareil règle automatiquement la vitesse d'essorage maximale. Seules les vitesses disponibles pour le programme sélectionné s'affichent.

Appuyez à plusieurs reprises sur cette touche pour :

- **Diminuer la vitesse d'essorage.**
- **Activer l'option Arrêt cuve pleine.**
L'eau du dernier rinçage n'est pas évacuée afin d'éviter le froissage du linge. Le programme de lavage se termine avec de l'eau dans le tambour, et l'essorage final n'est pas effectué.

L'indicateur  s'allume.

Le couvercle reste verrouillé. Le tambour tourne régulièrement pour éviter que le linge ne se froisse. Vous devez vidanger l'eau pour pouvoir ouvrir le couvercle.

Appuyez sur la touche Départ/Pause : l'appareil effectue une phase d'essorage et vidange l'eau.


- **Activer l'option Extra Silence.**
Toutes les phases d'essorage (essorages intermédiaire et final) sont supprimées et le programme se termine avec de l'eau dans le tambour. Cela réduit le froissage du linge.

Ce programme étant très silencieux, il peut être utilisé de façon optimale la nuit, aux heures creuses, lorsque les tarifs de l'électricité sont plus bas. Certains programmes utilisent plus d'eau lors du rinçage.

L'indicateur  apparaît.


Le couvercle reste verrouillé. Le tambour tourne régulièrement pour éviter que le linge ne se froisse. Vous devez vidanger l'eau pour pouvoir ouvrir le couvercle.

Appuyez sur la touche Départ/Pause : l'appareil effectue uniquement une phase de vidange.

-  L'appareil vidange l'eau automatiquement au bout d'environ 18 heures.


- **Activez l'option Vidange (Élimine les phases de lavage, de rinçage et d'essorage) .**


L'appareil effectue uniquement la phase de vidange du programme de lavage sélectionné.

L'indicateur — — (froid), l'indicateur — — — (sans essorage) et l'indicateur  apparaissent.

- **Activez l'option Essorage (Élimine les phases de lavage et de rinçage) .**


L'appareil effectue uniquement la phase d'essorage du programme de lavage sélectionné.


L'indicateur — — (froid), l'indicateur de phase  et la vitesse d'essorage s'affichent.

-  Si vous devez réduire la vitesse d'essorage, sélectionnez un programme ayant par défaut une vitesse d'essorage basse.


8.7 Taches/Prélavage

Appuyez à plusieurs reprises sur la touche pour activer une des deux options.

- **Taches**
Sélectionnez cette option pour ajouter une phase anti-taches à un programme afin de traiter le linge très sale ou taché avec un détachant. Versez le détachant dans le compartiment . Le détachant sera ajouté dans la phase prévue du programme de lavage.

-  Cette option peut augmenter la durée du programme et n'est pas disponible avec des températures de lavage inférieures à 40 °C.

- **Prélavage**
Utilisez cette option pour ajouter une phase de prélavage à 30 °C avant la phase de lavage. Cette option est recommandée pour le linge très sale, tout particulièrement s'il contient du sable, de la poussière, de la boue ou d'autres particules solides.


-  Cette option peut rallonger la durée du programme.

Le voyant correspondant s'allume au-dessus de la touche.

8.8 Rinçage

Avec cette touche, vous pouvez sélectionner l'une des options suivantes :

- Option « Rinçage Plus »
Cette option permet d'ajouter quelques rinçages en fonction du programme de lavage sélectionné. Utilisez cette option pour les personnes allergiques aux résidus de produits de lavage et dans les régions où l'eau est douce.

 Cette option rallonge légèrement la durée du programme.

- Annuler la phase de lavage - option Rinçage
L'appareil effectue uniquement les phases de rinçage, d'essorage et de vidange du programme sélectionné.


Le voyant correspondant s'allume au-dessus de la touche.




8.9 Vapeur Plus


Cette option ajoute une phase vapeur, suivie par une courte phase anti-froissage à la fin du programme de lavage.

La phase vapeur réduit les plis sur le linge et facilite son repassage.

L'indicateur  clignote sur l'affichage durant la phase vapeur.

 Cette option peut rallonger la durée du programme.



Lorsque le programme s'arrête, un zéro s'affiche , le voyant  est fixe et le voyant  commence à clignoter. Le tambour effectue des mouvements doux pendant environ 30 minutes pour conserver les bénéfices de la vapeur. En appuyant sur une touche, les mouvements anti-froissage s'arrêtent et le couvercle se déverrouille.

 Une petite quantité de linge aide à obtenir de meilleurs résultats.

8.10 Départ Différé

Cette option vous permet de différer le départ du programme à un moment qui vous convient mieux.

Appuyez à plusieurs reprises sur la touche pour sélectionner le délai souhaité. Le temps augmente par paliers de 30 minutes jusqu'à 90 minutes, puis de 2 heures à 20 heures.

Après avoir appuyé sur la touche Départ/ Pause , le voyant  et le délai sélectionné s'affichent et l'appareil commence le décompte.


8.11 Départ/Pause

Appuyez sur la touche Départ/Pause pour démarrer l'appareil, le mettre en pause ou interrompre un programme en cours.

9. RÉGLAGES


9.1 Signaux sonores

Pour désactiver les signaux sonores lorsque le programme est terminé, appuyez simultanément sur les touches Anti-Allergie et Taches/Prélavage pendant environ 3 secondes.

 Les signaux sonores continuent de retentir lorsque l'appareil rencontre une anomalie.

9.2 Sécurité enfants

Avec cette option, vous pouvez empêcher les enfants de jouer avec le bandeau de commande.

- Pour **activer/désactiver** cette option, appuyez simultanément sur les touches T/min. et Taches/Prélavage jusqu'à ce que le voyant  **s'allume/s'éteigne** sur l'affichage.

Vous pouvez activer cette option :

- Après avoir appuyé sur la touche Départ/Pause : toutes les touches et le sélecteur de programme sont

désactivés (à l'exception de la touche Marche/Arrêt).

- Avant d'appuyer sur la touche Départ/ Pause : l'appareil ne peut pas démarrer.

Après avoir éteint l'appareil, cette option reste sélectionnée.

9.3 Douceur Plus

Sélectionnez l'option Douceur Plus pour optimiser la distribution d'assouplissant et rendre le linge plus doux.

Il est recommandé lorsque vous utilisez de l'assouplissant.



Cette option augmente légèrement la durée du programme.

Pour **activer/désactiver** cette option, appuyez simultanément sur les touches Temp. et T/min. jusqu'à ce que le voyant **+ s'allume/s'éteigne** au-dessus de l'indicateur

9.4 Rinçage plus permanent

Cette fonction vous permet de maintenir la fonction Rinçage Plus en permanence lorsque vous sélectionnez un nouveau programme.

- Pour **activer/désactiver** cette option, appuyez simultanément sur les touches Taches/Prélavage et Rinçage jusqu'à ce que le voyant Rinçage Plus **s'allume/s'éteigne**.

10. AVANT LA PREMIÈRE UTILISATION



Durant l'installation ou avant la première utilisation, vous constaterez peut-être la présence d'un peu d'eau dans l'appareil. De l'eau résiduelle peut rester dans l'appareil à la suite d'un test fonctionnel effectué en usine pour garantir que l'appareil est en parfait état de fonctionnement et que vous n'aurez aucun problème au moment de l'achat.

1. Branchez la prise de l'appareil sur le secteur.
2. Ouvrez le robinet d'arrivée d'eau.
3. Versez une petite quantité de détergent dans le compartiment de lavage.
4. Sélectionnez et lancez, à vide, un programme pour le coton à la température la plus élevée possible. Cela élimine toute salissure éventuelle du tambour et de la cuve.

11. UTILISATION QUOTIDIENNE



AVERTISSEMENT!

Reportez-vous aux chapitres concernant la sécurité.

11.1 Activation de l'appareil

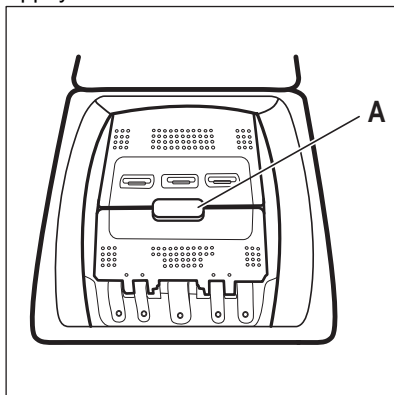
1. Branchez l'appareil sur le secteur.
2. Ouvrez le robinet d'eau.
3. Appuyez sur la touche Marche/Arrêt pour allumer l'appareil.

Un signal court retentit.

11.2 Chargement du linge

1. Ouvrez le couvercle de l'appareil.

2. Appuyez sur la touche **A**.



Le tambour s'ouvre automatiquement.

3. Mettez le linge dans le tambour, un article à la fois.
4. Dépliez-le le plus possible avant de le placer dans l'appareil.

Assurez-vous de ne pas surcharger le tambour.

5. Refermez le tambour et le couvercle.



ATTENTION!

Avant de fermer le couvercle de votre appareil, vérifiez que le tambour est correctement fermé.

11.3 Compartiments à lessive. Utilisation de lessive et d'additifs

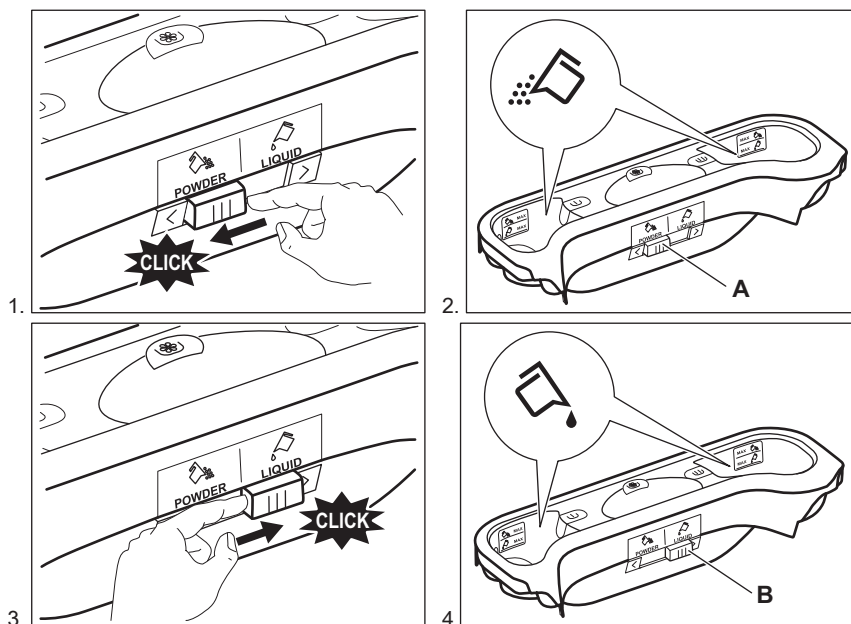
1. Dosez le produit de lavage spécial pour le lavage en machine et l'assouplissant.
2. Mettez le produit de lavage et l'assouplissant dans les compartiments réservés.



Respectez toujours les instructions figurant sur l'emballage des lessives.

	<p>Compartiment à lessive pour la phase de prélavage. Le repère MAX correspond au niveau maximal de lessive (en poudre ou liquide). Lorsque vous sélectionnez un programme avec une phase de détachage, ajoutez du détergent (en poudre ou liquide).</p>
	<p>Compartiment à lessive pour la phase de lavage. Le repère MAX correspond au niveau maximal de lessive (en poudre ou liquide).</p>
	<p>Compartiment réservé aux additifs liquides (assouplissant, amidon). Le repère M indique le niveau maximal pour les additifs liquides.</p>
	<p>Volet pour produit de lavage en poudre ou liquide.</p>

11.4 Lessive liquide ou en poudre



- Position **A** pour la lessive en poudre (réglage d'usine).
- Position **B** pour la lessive liquide.




Si vous utilisez une lessive liquide :

- N'utilisez pas de lessives liquides gélatineuses ou épaisses.
- Ne dépassez pas le niveau maximal.
- Ne sélectionnez pas la fonction Départ différé.

11.5 Réglage d'un programme

1. Tournez le sélecteur de programmes. Le voyant correspondant au programme s'allume. Le voyant de la touche Départ/Pause clignote en rouge. L'afficheur indique la température par défaut, la vitesse d'essorage et les barres de voyants vides des fonctions disponibles.
2. Pour modifier la température et/ou la vitesse d'essorage, appuyez sur les touches correspondantes.
3. Sélectionnez les fonctions compatibles.

11.6 Démarrage d'un programme sans départ différé

Appuyez sur la touche Départ/Pause pour lancer le programme. Le voyant correspondant cesse de clignoter et reste fixe. Sur l'affichage, le voyant de la phase en cours commence à clignoter. Le programme démarre et le couvercle est verrouillé. Le voyant  s'allume.



La pompe de vidange peut momentanément se mettre en route lorsque l'appareil se remplit d'eau.

11.7 Recalcul de la durée du cycle



- Au bout d'environ 15 minutes après le départ du programme :
- L'appareil ajuste automatiquement la durée du cycle au type de linge chargé dans le tambour pour un lavage parfait en un minimum de temps.
 - La nouvelle durée s'affiche.

11.8 Départ d'un programme avec départ différé

1. Appuyez plusieurs fois sur la touche Départ Différé jusqu'à ce que le délai du départ différé (en minutes ou en heures) s'affiche.

Le voyant correspondant s'allume.

2. Appuyez sur la touche Départ/Pause. L'appareil démarre le décompte du départ différé.



Lorsque le décompte est terminé, le programme démarre automatiquement.



- Avant d'appuyer sur la touche Départ/Pause pour démarrer l'appareil, vous pouvez annuler ou modifier le réglage du départ différé.

11.9 Annulation du départ différé

Pour annuler le départ différé :

1. Appuyez sur Départ/Pause pour mettre l'appareil en pause. Le voyant correspondant clignote.
2. Appuyez à plusieurs reprises sur  Départ Différé jusqu'à ce que  s'affiche.
3. Appuyez de nouveau sur la touche Départ/Pause pour lancer immédiatement le programme.

11.10 Interruption d'un programme et modification d'une option

Vous ne pouvez modifier que quelques options avant qu'elles ne soient actives.

1. Appuyez sur la touche Départ/Pause

Le voyant correspondant clignote.

2. Modifiez l'option sélectionnée.
3. Appuyez sur la touche Départ/Pause de nouveau.

Le programme continue.

11.11 Annulation d'un programme en cours



1. Appuyez sur la touche Marche/Arrêt pour annuler le programme et éteindre l'appareil.
2. Appuyez à nouveau sur la touche Marche/Arrêt pour allumer l'appareil. Maintenant, vous pouvez sélectionner un nouveau programme de lavage.



- Avant de lancer le nouveau programme, l'appareil peut vidanger l'eau. Dans ce cas, assurez-vous qu'il y a toujours du détergent dans le compartiment de produit de lavage ; si ce n'est pas le cas, versez à nouveau du détergent.

11.12 La fonction ProSteam Systemdétection de la charge

Après avoir appuyé sur la Départ/Pause touche :

1. Le voyant clignote.
2. La fonction ProSteam System démarre la détection de la charge de linge pour calculer la durée du programme réelle. Le voyant **kg** et les points  clignent.
3. Au bout d'environ 15 minutes, la nouvelle durée du programme s'affiche : le voyant **kg** s'éteint et les points de durée  arrêtent de clignoter. L'appareil adapte automatiquement la durée du programme en fonction de la charge de linge pour obtenir

des résultats de lavage parfaits en un minimum de temps. La durée du programme peut augmenter ou diminuer.




La fonction ProSteam System de détection est uniquement effectuée pour les programmes de lavage complets (sans aucune phase supprimée).

11.13 Ouverture du couvercle lorsque le programme est en cours



ATTENTION!

Si la température et le niveau de l'eau dans le tambour sont trop élevés, le voyant de verrouillage du couvercle  reste allumé et vous ne pouvez pas ouvrir le couvercle.


Pour ouvrir le couvercle, procédez comme suit :

1. Appuyez sur la touche Marche/Arrêt pendant quelques secondes pour éteindre l'appareil.
2. Attendez quelques minutes, puis ouvrez doucement le couvercle.
3. Fermez le couvercle.
4. Allumez l'appareil et sélectionnez à nouveau le programme.

11.14 Ouverture du couvercle lorsque le départ différé est activé

Pendant le déroulement du départ différé, le couvercle de l'appareil est verrouillé.

Pour ouvrir le couvercle de l'appareil :

1. Appuyez sur la touche Départ/Pause. Le voyant  s'éteint.
2. Ouvrez le couvercle de l'appareil.
3. Fermez le couvercle et appuyez sur la touche Départ/Pause. Le départ différé se poursuit.

11.15 Fin de cycle

Lorsque le programme est terminé, l'appareil s'éteint automatiquement. Le signal sonore retentit (s'il est activé).

Sur l'affichage,  s'allume et le voyant Couvercle verrouillé  s'éteint.

Le voyant de la touche Départ/Pause s'éteint.

1. Appuyez sur la touche Marche/Arrêt pour éteindre l'appareil.

Cinq minutes après la fin du programme, la fonction d'économie d'énergie éteint automatiquement l'appareil.




Lorsque vous rallumez l'appareil, le dernier programme sélectionné s'affiche. Tournez le sélecteur pour choisir un nouveau cycle.

2. Sortez le linge de l'appareil.
3. Vérifiez que le tambour est vide.
4. Laissez le hublot entrouvert pour éviter la formation de moisissures et l'apparition de mauvaises odeurs.


11.16 Vidange de l'eau après la fin du cycle

Le programme de lavage est terminé, mais il y a de l'eau dans le tambour :

Le tambour tourne à intervalles réguliers pour éviter les plis dans le linge.

Le voyant de verrouillage du couvercle  est allumé. Le couvercle reste verrouillé.

Vous devez vidanger l'eau pour ouvrir le couvercle :

1. Si nécessaire, diminuez la vitesse d'essorage.
2. Appuyez sur les touches Départ/ Pause Départ/Pause . L'appareil effectue la vidange et l'essorage.
3. Une fois le programme terminé et le voyant de verrouillage du hublot  éteint, vous pouvez ouvrir le hublot.
4. Appuyez sur la touche fonction Marche/Arrêt quelques secondes pour éteindre l'appareil.



L'appareil effectue une vidange et un essorage automatiquement au bout d'environ 18 heures.

12. CONSEILS



AVERTISSEMENT!

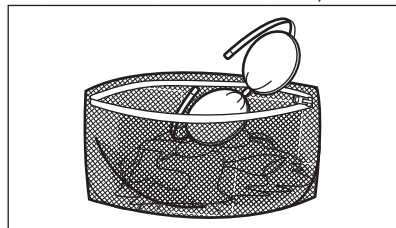
Reportez-vous aux chapitres concernant la sécurité.

12.1 Chargement du linge

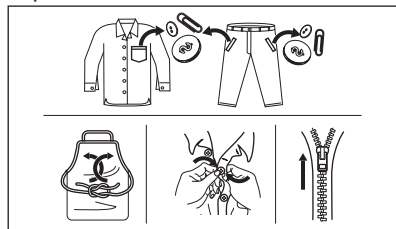
- Séparez le linge en : blanc, couleur, synthétique, délicat et laine.
- Respectez les instructions de lavage qui figurent sur les étiquettes des vêtements.
- Ne lavez pas les articles blancs et de couleur ensemble.
- Certains articles de couleur peuvent déteindre au premier lavage. Nous vous conseillons de les laver séparément les premières fois.
- Retournez les tissus multi-couches, en laine et les articles portant des illustrations imprimées vers l'intérieur.
- Traitez au préalable les taches tenaces.
- Lavez les taches tenaces avec un détergent spécial.
- Traitez les rideaux avec précautions. Retirez les crochets et placez les rideaux dans un sac de lavage ou une taie d'oreiller.
- Une très petite charge peut provoquer des problèmes d'équilibre et donc une vibration excessive pendant la phase d'essorage. Si cela se produit :
 - a. interrompez le programme et ouvrez le hublot (reportez-vous au chapitre « Utilisation quotidienne ») ;
 - b. répartissez la charge à la main pour que les articles soient disposés de façon homogène dans le tambour ;
 - c. appuyez sur la touche Départ/ Pause. La phase d'essorage se poursuit.
- Boutonnez les taies d'oreiller, fermez les fermetures à glissière et à pression et les crochets. Nouez les ceintures, les cordons, les lacets, les

rubans, et tout autre élément pouvant se détacher.

- Ne lavez pas d'articles sans ourlet ou déchirés. Utilisez un sac de lavage pour les articles très petits et/ou délicats (par exemple les soutiens-gorge à armatures, les ceintures, les bas, les lacets, les rubans, etc.).



- Videz les poches des vêtements et dépliez-les.



12.2 Taches tenaces

Pour certaines taches, l'eau et les produits de lavage ne suffisent pas.

Il est recommandé de pré-traiter ces taches avant de mettre les articles dans l'appareil.

Des détachants spéciaux sont disponibles. Utilisez le détachant spécial adapté au type de tache et de textile.

12.3 Type et quantité de détergent

Le choix du détergent et l'utilisation de quantités correctes affecte non seulement les performances de lavage, mais permet également d'éviter le

gaspillage et de protéger l'environnement :

- Utilisez uniquement des produits de lavage et autres traitements spécialement conçus pour les lave-linge. Suivez d'abord ces règles générales :
 - lessives en poudre pour tous les types de textiles, sauf délicats. Préférez les lessives en poudre contenant un agent blanchissant pour le blanc et la désinfection du linge,
 - lessives liquides, de préférence pour les programmes de lavage à basse température (60 °C max.) pour tous les types de textiles, ou lessives spéciales pour les lainages uniquement.
- Le choix et la quantité de détergent dépendent des éléments suivants : type de tissu (délicat, laine, coton, etc.), couleur des vêtements, importance de la charge, degré de salissure, température de lavage et dureté de l'eau utilisée.
- Respectez les instructions figurant sur l'emballage des détergents ou autres produits utilisés, sans dépasser le niveau maximal indiqué (**MAX**).
- Ne mélangez pas différents types de produits de lavage.
- Utilisez moins de détergent si :
 - vous lavez peu de linge
 - le linge n'est pas très sale,
 - d'importantes quantités de mousse de formant pendant le lavage.
- Si vous utilisez des tablettes ou des capsules de détergent, mettez-les toujours à l'intérieur du tambour, et non pas dans le distributeur de détergent.

Une quantité insuffisante de détergent peut causer :

- résultats de lavage insatisfaisants,
- charge de lavage grise,
- vêtements gras,
- moisissure dans l'appareil.

Une quantité excessive de détergent peut causer :

- la génération d'une mousse qui réduira

- efficacité de lavage réduite,
- rinçage non adéquat,
- un impact accru pour l'environnement.

12.4 Conseils écologiques

Pour économiser de l'eau, de l'énergie et contribuer à protéger l'environnement, nous vous recommandons de suivre ces conseils :

- **Le linge normalement sale** ne nécessite **pas de prélavage** : vous réaliserez des économies de lessive, d'eau et de temps (l'environnement s'en trouvera également protégé !)
- Charger l'appareil à la **capacité maximale indiquée pour chaque programme permet de réduire la consommation d'énergie et d'eau**.
- Les taches et les petites salissures peuvent être éliminées avec un pré-traitement adéquat ; le linge peut alors être lavé à basse température.
- Pour utiliser la quantité correcte de lessive, reportez-vous à la quantité conseillée par le fabricant de lessive et vérifiez la dureté de l'eau de votre système domestique. Reportez-vous au chapitre « Dureté de l'eau ».
- Sélectionnez la **vitesse d'essorage maximale possible** pour le programme de lavage sélectionné **avant de sécher votre linge dans un sèche-linge**. Cela permettra de réaliser des économies d'énergie pendant le séchage !

12.5 Dureté de l'eau

Si, dans votre région, la dureté de l'eau est élevée ou modérée, il est recommandé d'utiliser un adoucisseur d'eau pour lave-linge. Dans les régions où l'eau est douce, il n'est pas nécessaire d'utiliser un adoucisseur d'eau.

Pour connaître la dureté de l'eau dans votre région, contactez votre compagnie des eaux.

Utilisez la bonne quantité d'adoucisseur d'eau. Respectez les instructions qui se trouvent sur les emballages du produit.

13. ENTRETIEN ET NETTOYAGE



AVERTISSEMENT!

Reportez-vous aux chapitres concernant la sécurité.

13.1 Calendrier de nettoyage périodique

Le nettoyage périodique permet de prolonger la durée de vie de votre appareil.

Après chaque cycle, maintenez la porte et le distributeur de détergent légèrement entrouverts pour permettre la circulation de l'air et éliminer l'humidité à l'intérieur de l'appareil : cela empêchera l'apparition de moisissure et d'odeurs.

Si l'appareil n'est pas utilisé pendant une durée prolongée : fermez le robinet d'eau et débranchez l'appareil.

Calendrier indicatif de nettoyage périodique :

Détartrage	Deux fois par an
Lavage d'entretien	Une fois par mois
Nettoyer le joint du couvercle	Tous les deux mois
Nettoyer le tambour	Tous les deux mois
Nettoyer le distributeur de produit de lavage	Tous les deux mois
Nettoyer le filtre de la pompe de vidange	Deux fois par an
Nettoyer le tuyau d'arrivée d'eau et le filtre de la vanne	Deux fois par an

Les paragraphes suivants expliquent comment vous devez nettoyer chaque partie.

13.2 Retrait des objets étrangers



Assurez-vous que les poches sont vides et que tous les éléments libres sont attachés avant de lancer votre cycle. Reportez-vous au paragraphe « Charge de linge » du chapitre « Conseils ».

Enlevez les objets étrangers (tels que les attaches métalliques, les boutons, les pièces, etc.) pouvant se trouver dans les filtres et le tambour. Consultez les paragraphes « Nettoyage du tambour », « Nettoyage de la pompe de vidange » et « Nettoyage du tuyau d'arrivée d'eau et du filtre de la vanne ». Si nécessaire, contactez le service après-vente agréé.

13.3 Nettoyage externe

Nettoyez uniquement l'appareil à l'eau chaude avec un savon doux. Séchez complètement toutes les surfaces.

N'utilisez pas de tampons à récurer ni de matières pouvant causer des rayures.



ATTENTION!

N'utilisez pas d'alcool, de solvants ni de produits chimiques.



ATTENTION!

Ne nettoyez pas les surfaces métalliques avec un détergent à base de chlore.

13.4 Détartrage



Si, dans votre région, la dureté de l'eau est élevée ou modérée, il est recommandé d'utiliser un produit de détartrage de l'eau pour lave-linge.

Examinez régulièrement le tambour à la recherche de tartre.

Les produits de lavage habituels contiennent déjà des agents

adoucisseurs d'eau, mais nous vous recommandons d'effectuer occasionnellement un cycle de lavage, tambour vide, avec un produit de détartrage.



Respectez toujours les instructions figurant sur l'emballage du produit.

13.5 Lavage d'entretien

Avec les programmes à basse température, il est possible que certains produits de lavage restent dans le tambour. Effectuez régulièrement un lavage d'entretien. Pour ce faire :

- Retirez le linge du tambour.
- Sélectionnez le programme pour le coton à température maximale avec une petite quantité de détergent.

13.6 Joint du capot

Examinez régulièrement le joint et enlevez tous les objets situés à l'intérieur. Si nécessaire, nettoyez-le en

utilisant un agent nettoyant à l'ammoniaque et sans érafler la surface du joint.




Respectez toujours les instructions figurant sur l'emballage du produit.

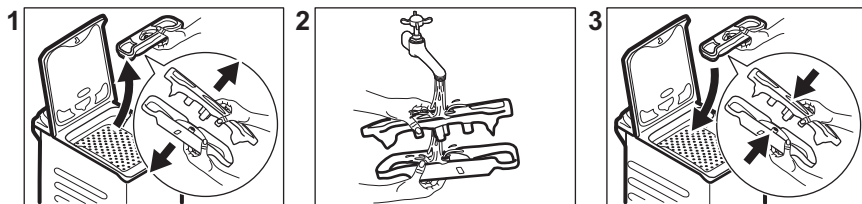
13.7 Nettoyage du tambour

Examinez régulièrement le tambour pour éviter le dépôt de particules de rouille.

Pour un nettoyage complet :

1. Nettoyez le tambour à l'aide d'un produit spécial pour l'acier inoxydable.
- 
- Respectez toujours les instructions figurant sur l'emballage du produit.
2. Sélectionnez le programme pour le coton à température maximale ou, s'il est proposé, utilisez le programme Nettoyage Tambour. Versez une petite quantité de lessive en poudre dans le tambour vide afin de rincer les éventuels résidus.

13.8 Nettoyage du distributeur de produit de lavage



13.9 Nettoyage du filtre de vidange

Vérifiez régulièrement le filtre de la pompe de vidange et assurez-vous qu'il est propre.

Nettoyez la pompe de vidange si :

- L'appareil ne vidange pas l'eau.
- Le tambour ne tourne pas.
- L'appareil fait un bruit inhabituel car la pompe de vidange est bloquée.
- Le code d'alarme s'affiche **E20**

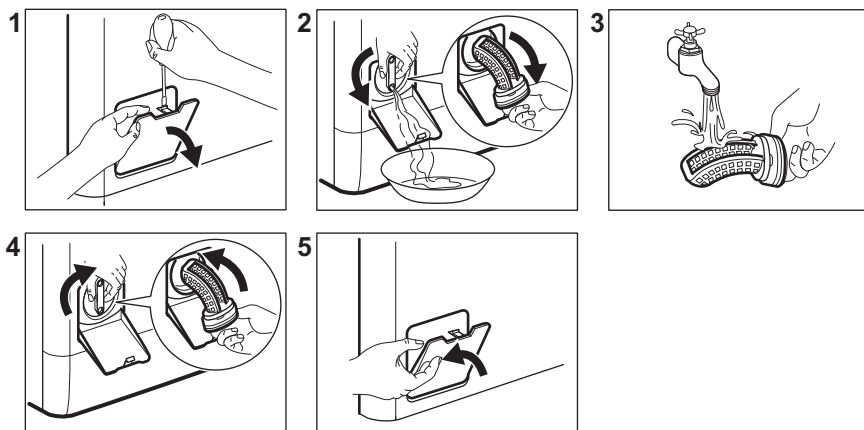


AVERTISSEMENT!

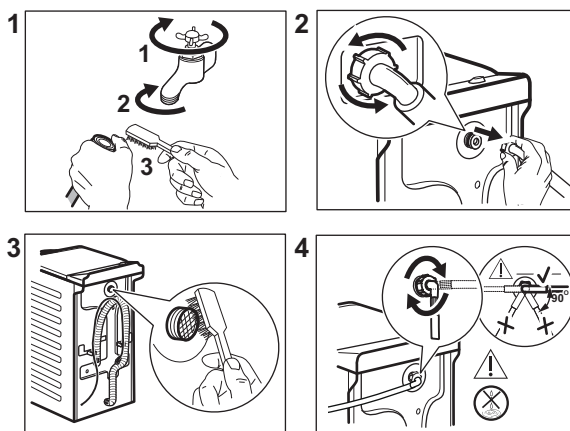
- Débranchez la fiche d'alimentation de la prise secteur.
- Ne retirez pas le filtre pendant que l'appareil fonctionne.
- Ne nettoyez pas la pompe si l'eau de l'appareil est chaude. Attendez que l'eau refroidisse.

Gardez toujours un chiffon à portée de main pour essuyer l'eau qui peut s'écouler lorsque vous retirez le filtre.

Pour nettoyer la pompe, procédez comme suit :



13.10 Nettoyage du tuyau d'arrivée d'eau et du filtre de la vanne



13.11 Vidange d'urgence

Si l'appareil ne peut pas vidanger l'eau, effectuez la même procédure décrite dans le paragraphe « Nettoyage de la pompe de vidange ». Si nécessaire, nettoyez la pompe.

13.12 Précautions contre le gel

Si l'appareil est installé dans un local où la température peut être négative, évacuez toute l'eau restant dans le tuyau d'alimentation et la pompe de vidange.

1. Débranchez l'appareil de la prise de courant.
2. Fermez le robinet d'eau.
3. Placez les deux extrémités du tuyau d'alimentation dans un récipient et laissez l'eau s'écouler du tuyau.
4. Videz la pompe de vidange. Reportez-vous à la procédure de vidange d'urgence.
5. Une fois que la pompe de vidange est vide, réinstallez le tuyau d'alimentation.

**AVERTISSEMENT!**

Assurez-vous que la température est supérieure à 0 °C avant d'utiliser à nouveau l'appareil.

Le fabricant ne pourra être tenu pour responsable en cas de dommages dus aux basses températures.

14. DÉPANNAGE

**AVERTISSEMENT!**

Reportez-vous aux chapitres concernant la sécurité.

14.1 Codes d'alarme et dysfonctionnements possibles

L'appareil ne démarre pas ou s'arrête en cours de programme. Dans un premier temps, essayez de trouver une solution au problème (reportez-vous aux tableaux).

**AVERTISSEMENT!**

Éteignez l'appareil avant de procéder à la vérification.

Avec certains problèmes, un code d'alarme s'affiche et la touche Départ/Pause peut clignoter en continu :

Problème	Solution possible
E 10 L'appareil ne se remplit pas d'eau correctement.	<ul style="list-style-type: none"> Assurez-vous que le robinet d'eau est ouvert. Assurez-vous que la pression de l'arrivée d'eau n'est pas trop basse. Pour obtenir cette information, contactez votre fournisseur d'eau. Assurez-vous que le robinet d'eau n'est pas obstrué. Assurez-vous que le tuyau d'arrivée d'eau n'est pas tordu, endommagé, ni plié. Vérifiez que le raccordement du tuyau d'arrivée d'eau est correct. Assurez-vous que le filtre du tuyau d'arrivée et le filtre de la vanne ne sont pas obstrués. Reportez-vous au chapitre « Entretien et nettoyage ».

E20 L'appareil ne vidange pas l'eau.	<ul style="list-style-type: none"> • Assurez-vous que le siphon de l'évier n'est pas obstrué. • Assurez-vous que le tuyau de vidange ne présente ni plis, ni coudes. • Assurez-vous que le filtre de vidange n'est pas obstrué. Nettoyez le filtre si nécessaire. Reportez-vous au chapitre « Entretien et nettoyage ». • Vérifiez que le raccordement du tuyau de vidange est correct. • Sélectionnez le programme de vidange si vous avez choisi un programme sans phase de vidange. • Sélectionnez le programme de vidange si vous avez choisi une option se terminant avec de l'eau dans la cuve.
E91 Panne interne. Il n'y a aucune communication entre les composants électroniques de l'appareil.	<ul style="list-style-type: none"> • Le programme ne s'est pas terminé correctement, ou l'appareil s'est arrêté trop tôt. Mettez l'appareil hors tension, puis de nouveau sous tension. • Si le code d'alarme s'affiche à nouveau, contactez le service après-vente agréé.
EKO L'alimentation électrique est instable.	<ul style="list-style-type: none"> • Attendez que l'alimentation électrique se stabilise.
EFO Le dispositif anti-inondation est activé.	<ul style="list-style-type: none"> • Débranchez l'appareil et fermez le robinet d'arrivée d'eau. Contactez le service après-vente agréé.

Si d'autres codes d'alarme s'affichent, allumez et éteignez l'appareil.

Si le problème persiste, contactez le service après-vente agréé.

Pour tout autre problème avec le lave-linge, consultez le tableau ci-dessous pour connaître les solutions possibles.

Problème	Solution possible
Le programme ne se lance pas.	<ul style="list-style-type: none"> • Assurez-vous que la fiche du câble d'alimentation est bien insérée dans la prise de courant. • Assurez-vous que le couvercle et les portillons du tambour de l'appareil sont fermés. • Assurez-vous qu'aucun fusible n'a disjoncté dans la boîte à fusibles. • Vérifiez que vous avez bien appuyé sur la touche Départ/ Pause . • Si vous avez sélectionné un départ différé, annulez-le ou attendez la fin du décompte. • Désactivez la sécurité enfants si elle a été préalablement activée. • Vérifiez la position du sélecteur sur le programme sélectionné.
L'appareil se remplit d'eau et se vidange immédiatement.	<ul style="list-style-type: none"> • Vérifiez que la position du tuyau de vidange est correcte. Le tuyau se peut-être positionné trop bas. Reportez-vous au chapitre « Instructions d'installation ».

Problème	Solution possible
La phase d'essorage n'a pas lieu ou le cycle de lavage dure plus longtemps que d'habitude.	<ul style="list-style-type: none"> • Sélectionnez le programme d'essorage. • Assurez-vous que le filtre de vidange n'est pas obstrué. Nettoyez le filtre si nécessaire. Reportez-vous au chapitre « Entretien et nettoyage ». • Répartissez manuellement les vêtements dans la cuve et lancez à nouveau la phase d'essorage. Ce problème peut résulter de problèmes d'équilibrage.
Il y a de l'eau sur le sol.	<ul style="list-style-type: none"> • Assurez-vous que les raccords des tuyaux d'eau sont bien serrés et qu'il n'y a aucune fuite d'eau. • Assurez-vous que le tuyau d'arrivée d'eau et le tuyau de vidange ne sont pas endommagés. • Assurez-vous d'utiliser une lessive adaptée en quantité correcte.
Impossible d'ouvrir le couvercle de l'appareil.	<ul style="list-style-type: none"> • Vérifiez que vous n'avez pas sélectionné un programme de lavage se terminant avec de l'eau dans la cuve. • Assurez-vous que le programme de lavage est terminé. • Sélectionnez le programme de vidange ou d'essorage s'il y a de l'eau dans le tambour. • Vérifiez que l'appareil est alimenté en électricité. • Ce problème peut résulter d'une anomalie de l'appareil. Contactez le service après-vente agréé.
L'appareil vibre et fait un bruit inhabituel.	<ul style="list-style-type: none"> • Vérifiez que l'appareil est de niveau. Reportez-vous au chapitre « Instructions d'installation ». • Vérifiez que l'emballage et/ou les boulons de transport ont été retirés. Reportez-vous au chapitre « Instructions d'installation ». • Ajoutez plus de linge dans le tambour. La charge est peut-être trop légère.
La durée du programme augmente ou diminue durant l'exécution du programme.	<ul style="list-style-type: none"> • Le ProSteam System est capable d'ajuster la durée du programme en fonction du type et de la quantité de linge. Reportez-vous au paragraphe « La détection de charge du ProSteam System » dans le chapitre « Utilisation quotidienne ».
Les résultats de lavage ne sont pas satisfaisants.	<ul style="list-style-type: none"> • Augmentez la quantité de produit de lavage ou utilisez-en un autre. • Utilisez des produits spéciaux pour enlever les taches tenaces avant de laver le linge. • Veillez à sélectionner la bonne température. • Réduisez la charge de linge.
Il y a trop de mousse dans le tambour au cours du cycle de lavage.	<ul style="list-style-type: none"> • Réduisez la quantité de produit de lavage.

Problème	Solution possible
À la fin du cycle de lavage, il y a des résidus de produit de lavage dans le distributeur de produit de lavage.	<ul style="list-style-type: none"> • Vérifiez que le volet est dans la bonne position. • Veillez à utiliser le distributeur de produit de lavage en suivant les indications données dans ce manuel d'utilisation.

Après avoir effectué ces contrôles, mettez l'appareil en marche. Le programme reprend là où il s'était interrompu.

Si le problème persiste, contactez le service après-vente agréé.

Les informations nécessaires au service après-vente figurent sur la plaque signalétique.

15. VALEURS DE CONSOMMATION

15.1 Introduction



Ce manuel d'utilisation contient deux tableaux distincts afin de favoriser un passage progressif d'un règlement à l'autre :

- Règlement UE 1061/2010, valable jusqu'au 28 février 2021, relatif aux classes d'efficacité énergétique de **A+++** à **D**,
- Règlement UE 2019/2023, valable à partir du 1er mars 2021, relatif aux classes d'efficacité énergétique de **A** à **G** définies par le règlement UE 2019/2014.



Consultez le lien Web **www.theenergylabel.eu** pour des informations détaillées sur l'étiquette énergétique.



Le code QR présent sur l'étiquette énergétique fournie avec l'appareil contient un lien Web vers les informations relatives aux performances de l'appareil dans la base de données EPREL de l'UE. Conservez l'étiquette énergétique à titre de référence avec le manuel d'utilisation et tous les autres documents fournis avec cet appareil. Il est également possible de trouver les mêmes informations dans EPREL à l'aide du lien **<https://eprel.ec.europa.eu>** avec le nom du modèle et le numéro de produit se trouvant sur la plaque signalétique de l'appareil. Consultez le chapitre « Description du produit » pour connaître la position de la plaque signalétique.

15.2 Légende

kg	Charge de linge.	h:mm	Durée du programme.
kWh	Consommation énergétique.	°C	Température dans le linge.
Litres	Consommation d'eau.	tr/min	Vitesse d'essorage.
%	Humidité résiduelle au terme de la phase d'essorage. Plus la vitesse d'essorage est élevée, plus le bruit est élevé et moins il reste d'humidité.		



Les valeurs et la durée du programme peuvent différer selon les conditions (telles que la température ambiante, la température et la pression de l'eau, l'importance de la charge et le type de linge, la tension de l'alimentation électrique) et si vous modifiez le réglage par défaut d'un programme.

15.3 Conformément au règlement de la Commission UE 2019/2023

Eco 40-60 programme	kg	kWh	Litres	h:mm	%	°C	tr/min¹⁾
Charge complète	7	1.080	53	3:25	52	46	1151
Demi-charge	3,5	0.570	40	2:35	52	36	1151
Quart de charge	2	0.570	40	2:35	55	36	1151

¹⁾ Vitesse d'essorage maximale.

Consommation d'énergie dans différents modes

Éteint (W)	Veille (W)	Départ différé (W)
0,30	0,30	4,00
La durée en mode Arrêt/Veille est de 15 minutes au maximum.		

15.4 Conformément au règlement 1061/2010

Programmes coton standard.	Charge (kg)	Consommation énergétique (kWh)	Consommation d'eau (litres)	Durée approximative du programme (minutes)	Humidité résiduelle (%) ¹⁾
Pour le coton 60°C standard : Sélectionnez Eco 40-60 à 60 °C	7	0,86	48	245	53
Pour le coton 60°C standard : Sélectionnez Eco 40-60 à 60 °C	3,5	0,51	38	185	53
Pour le coton 40 °C standard : Sélectionnez Eco 40-60 à 30 °C	3,5	0,49	38	185	53

¹⁾ Au terme de la phase d'essorage.

Mode « Éteint » (W)	Mode « Veille » (W)
0,30	0,30
Les informations fournies dans le tableau ci-dessus sont conformes à la directive d'application 1015/2010 de la réglementation 2009/125/CE de la commission européenne.	

15.5 Programmes courants



Ces valeurs sont uniquement indicatives.

Programme	kg	kWh	Litres	h:mm	%	°C	tr/min ¹⁾
Coton ²⁾ 90 °C	7	2.40	85	3:45	53	85	1200
Coton 60 °C	7	1.65	80	3:30	53	55	1200
Coton 20 ³⁾ 20 °C	7	0.35	80	2:50	53	20	1200
Synthétiques 40 °C	3	0.60	50	2:10	35	40	1200

Programme	kg	kWh	Litres	h:mm	%	°C	tr/min ¹⁾
Déliçats ⁴⁾ 30 °C	2	0.35	50	1:00	35	30	1200
Laine/Soie 30 °C	1,5	0.20	45	1:05	30	30	1200

1) Indicateur de référence de la vitesse d'essorage.

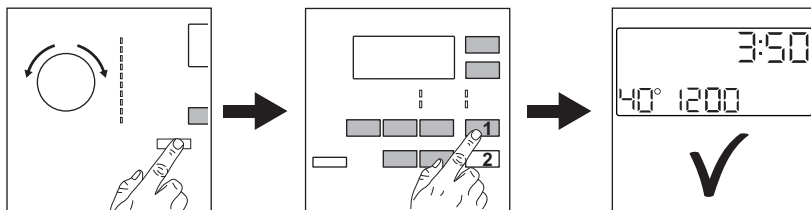
2) Convient au lavage de textiles très sales.

3) Convient au lavage du coton légèrement sale.

4) Il fonctionne également comme un cycle de lavage rapide pour le linge légèrement sale.

16. GUIDE DE DÉMARRAGE RAPIDE

16.1 Utilisation quotidienne



Branchez la prise de l'appareil sur le secteur.

Ouvrez la robinet d'eau.

Introduisez le linge.

Versez le détergent et les autres additifs dans le compartiment spécial du distributeur de produit de lavage.

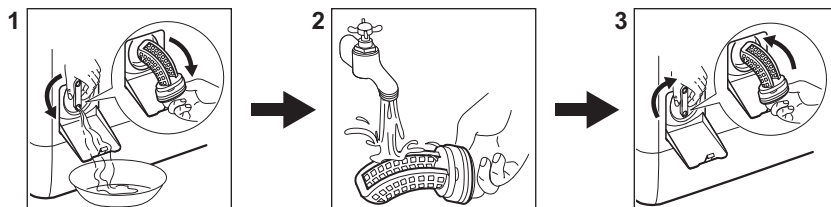
1. Appuyez sur la touche **Marche/Arrêt** pour allumer l'appareil. Tournez le sélecteur pour choisir le programme souhaité.

2. Sélectionnez les options souhaitées (1) en utilisant les touches correspondantes. Pour démarrer le programme, appuyez sur la touche **Départ/Pause** (2).

3. L'appareil démarre.
À la fin du programme, sortez le linge.




Appuyez sur la touche **Marche/Arrêt** pour éteindre l'appareil.

16.2 Nettoyage du filtre de la pompe de vidange



Nettoyez régulièrement le filtre, tout particulièrement si le code d'alarme **E20** s'affiche.


16.3 Programmes


Programmes	Charge	Description de l'appareil
Eco 40-60	7 kg	Coton blanc et couleurs Vêtements normale-ment sales.
Coton	7 kg	Coton blanc et couleurs.
Synthétiques	3 kg	Articles en textiles synthétiques ou mixtes.
Déliçats	2 kg	Articles en textiles déliçats tels que l'acrylique, la viscose ou le polyester.
Laine/Soie 	1,5 kg	Lainages lavables en machine, lainages lavables à la main et linge déliçat.
Vapeur 	1 kg	Programme vapeur pour les articles en coton, les textiles synthétiques et déliçats.
20 min. - 3 kg	3 kg	Articles en coton et synthétiques légèrement sales ou portés une seule fois.
Outdoor 	2 kg ¹⁾ 1 kg ²⁾	Vêtements de sport d'extérieur modernes.
Duvet	2 kg	Pour une seule couette ou couverture synthétique.
Jeans	3 kg	Vêtements denim et articles en jersey.

1) Programme de lavage.

2) Programme de lavage et phase d'imperméabilisation.

17. EN MATIÈRE DE PROTECTION DE L'ENVIRONNEMENT

Recyclez les matériaux portant le symbole . Déposez les emballages dans les conteneurs prévus à cet effet. Contribuez à la protection de l'environnement et à votre sécurité, recyclez vos produits électriques et

électroniques. Ne jetez pas les appareils portant le symbole  avec les ordures ménagères. Emmenez un tel produit dans votre centre local de recyclage ou contactez vos services municipaux.

F FRANCE ONLY



www.aeg.com/shop



192938643-A-352020



AEG