



LTR8C7313DS

FR Notice d'utilisation | Lave-linge



Bienvenue chez AEG ! Nous vous remercions d'avoir choisi l'un de nos appareils.



Dans un souci de durabilité, nous réduisons les supports papier et proposons les manuels d'utilisation complets en ligne. Accédez à votre manuel d'utilisation complet sur aeg.com/manuals



Obtenir des conseils d'utilisation, des brochures, des dépannages, des informations sur le service et les réparations sur aeg.com/support



Achetez des accessoires, des consommables et des pièces de rechange d'origine pour votre appareil sur aeg.com/shop

Sous réserve de modifications.

TABLE DES MATIÈRES

1. CONSIGNES DE SÉCURITÉ.....	2
2. CONSIGNES DE SÉCURITÉ.....	4
3. INSTALLATION.....	6
4. DESCRIPTION DU PRODUIT.....	10
5. CARACTÉRISTIQUES TECHNIQUES.....	11
6. BANDEAU DE COMMANDE.....	12
7. TABLEAU DES PROGRAMMES.....	13
8. OPTIONS.....	18
9. CONFIGURATIONS.....	21
10. UTILISATION QUOTIDIENNE.....	22
11. ENTRETIEN ET NETTOYAGE.....	25
12. VALEURS DE CONSOMMATION.....	29
13. GUIDE D'UTILISATION RAPIDE	31
14. CODES D'ALARME ET DÉFAILLANCES POSSIBLES.....	34
15. CONSIDÉRATIONS ENVIRONNEMENTALES.....	35

1. ⚠ CONSIGNES DE SÉCURITÉ



Avant de commencer à installer et à utiliser cet appareil, lisez soigneusement les instructions fournies. Le fabricant ne pourra pas être tenu responsable des blessures et dégâts résultant d'une mauvaise installation ou utilisation. Conservez toujours les instructions dans un lieu sûr et accessible pour vous y référer ultérieurement.

1.1 Sécurité des enfants et des personnes vulnérables

- Cet appareil peut être utilisé par des enfants âgés d'au moins 8 ans et par des personnes ayant des capacités physiques, sensorielles ou mentales réduites ou dénuées d'expérience ou de connaissance, s'ils sont correctement surveillés ou si des instructions relatives à l'utilisation de l'appareil en toute sécurité leur ont été données et s'ils comprennent les risques encourus.
- Les enfants entre 3 et 8 ans et les personnes ayant un handicap très important et complexe doivent être tenus à l'écart de l'appareil, à moins d'être surveillés en permanence.
- Les enfants de moins de 3 ans doivent être tenus à l'écart de l'appareil, à moins d'être surveillés en permanence.
- Veillez à ce que les enfants ne jouent pas avec l'appareil.
- Ne laissez pas les emballages à la portée des enfants et jetez-les convenablement.
- Ne laissez pas les détergents à la portée des enfants.
- Tenez les enfants et les animaux éloignés de l'appareil lorsque la porte est ouverte.
- Si l'appareil est équipé d'un dispositif de sécurité enfants, nous vous recommandons de l'activer.
- Le nettoyage et l'entretien par l'utilisateur ne doivent pas être effectués par des enfants sans surveillance.

1.2 Sécurité générale

- Cet appareil est destiné au lavage du linge domestique, lavable en machine uniquement.
- Cet appareil est conçu pour un usage domestique ménager, dans un environnement intérieur.
- Cet appareil peut être utilisé dans les bureaux, les chambres d'hôtel, les chambres d'hôtes, les gîtes ruraux et d'autres hébergements similaires lorsque cette utilisation ne dépasse pas le niveau (moyen) de l'utilisation domestique.
- Ne modifiez pas les spécifications de cet appareil.

- La charge maximale de l'appareil est de 7,0 kg. Ne dépassez pas la charge maximale de chaque programme (reportez-vous au chapitre « Programmes »).
- La pression d'eau de service au point d'entrée d'eau du raccord de sortie doit être comprise entre 0,5 bar (0,05 MPa) et 10 bar (1,0 MPa).
- Les orifices d'aération situés à la base ne doivent pas être obstrués par de la moquette, un tapis, ou tout type de revêtement de sol.
- L'appareil doit être raccordé à l'arrivée d'eau à l'aide des tuyaux neufs fournis, ou d'autres tuyaux neufs fournis par le service après-vente agréé.
- Les anciens ensembles de tuyaux ne doivent pas être réutilisés.
- Si le câble d'alimentation secteur est endommagé, son remplacement doit être confié exclusivement au fabricant, à son service après-vente ou à toute autre personne qualifiée afin d'éviter tout danger électrique.
- Avant toute opération d'entretien, mettez l'appareil à l'arrêt et débranchez-le de l'alimentation électrique.
- Ne pulvérisez pas d'eau ni de vapeur à haute pression pour nettoyer l'appareil.
- Nettoyez l'appareil avec un chiffon humide. Utilisez uniquement des produits de lavage neutres. N'utilisez pas de produits abrasifs, de tampons à récurer, de solvants ou d'objets métalliques.

2. CONSIGNES DE SÉCURITÉ

2.1 Instructions d'installation



L'installation doit être conforme aux réglementations nationales en vigueur.

- Retirez l'intégralité de l'emballage et les boulons de transport, y compris le joint en caoutchouc et l'entretoise en plastique.
- Conservez les boulons de transport en lieu sûr. Si l'appareil doit être de nouveau

déplacé, les boulons doivent être réutilisés pour maintenir le tambour en place et éviter tout dégât interne.

- Soyez toujours vigilants lorsque vous déplacez l'appareil car il est lourd. Utilisez toujours des gants de sécurité et des chaussures fermées.
- Suivez scrupuleusement les instructions d'installation fournies avec l'appareil.
- N'installez pas et ne branchez pas un appareil endommagé.

- N'installez pas l'appareil ou ne l'utilisez pas dans un endroit où la température ambiante est inférieure à 0 °C ou dans un endroit exposé aux intempéries.
- L'appareil doit être installé sur un sol plat, stable, résistant à la chaleur et propre.
- Assurez-vous que de l'air circule entre l'appareil et le sol.
- Une fois l'appareil installé à son emplacement permanent, vérifiez qu'il est bien de niveau à l'aide d'un niveau à bulle. S'il n'est pas de niveau, réglez les pieds jusqu'à ce qu'il le soit.
- N'installez pas l'appareil directement au-dessus d'une évacuation dans le sol.
- Ne vaporisez pas d'eau sur l'appareil et ne l'exposez pas à une humidité excessive.
- N'installez pas l'appareil dans un endroit où il ne pourrait pas être complètement ouvert.
- Ne placez aucun récipient fermé sous l'appareil pour récupérer tout éventuel écoulement. Contactez le service après-vente agréé pour connaître les accessoires disponibles.

2.2 Branchement électrique



AVERTISSEMENT!

Risque d'incendie ou d'électrocution.

- **AVERTISSEMENT** : Cet appareil est conçu pour être installé/connecté à une connexion de mise à la terre dans le bâtiment.
- Utilisez toujours une prise antichoc correctement installée.
- Assurez-vous que les paramètres sur la plaque signalétique sont compatibles avec les étalonnages électriques de l'alimentation secteur.
- N'utilisez pas d'adaptateurs multiprises et de rallonges.
- Veillez à ne pas endommager la fiche secteur ni le câble d'alimentation. Le remplacement du câble d'alimentation de l'appareil doit être effectué par notre service après-vente agréé.
- Ne branchez la fiche d'alimentation à la prise de courant qu'à la fin de l'installation. Assurez-vous que la prise principale est accessible une fois l'appareil installé.

- Ne touchez pas le câble d'alimentation ou la fiche secteur avec les mains mouillées.
- Ne tirez pas sur le câble secteur pour débrancher l'appareil. Débranchez toujours la prise secteur.

2.3 Raccordement à l'arrivée d'eau

- L'arrivée d'eau ne doit pas dépasser 25 °C.
- Veillez à ne pas endommager les tuyaux de circulation d'eau.
- Avant d'installer des tuyaux neufs, des tuyaux n'ayant pas servi depuis longtemps, lorsqu'une réparation a été effectuée ou qu'un nouveau dispositif a été installé (compteurs d'eau, etc.), laissez l'eau s'écouler jusqu'à ce qu'elle soit parfaitement propre et claire.
- Pendant et après la première utilisation de l'appareil, vérifiez qu'aucune fuite n'est visible.
- N'utilisez pas de rallonge si les tuyaux d'arrivée d'eau sont trop courts. Contactez le service après-vente agréé pour remplacer le tuyau d'alimentation.
- Lors du déballage de l'appareil, il est possible de voir de l'eau s'écouler du tuyau d'évacuation. Cette eau provient des tests effectués sur l'appareil en usine.
- Vous pouvez rallonger le tuyau de vidange jusqu'à 400 cm maximum. Contactez le service après-vente agréé pour l'autre tuyau de vidange et l'extension.
- Assurez-vous que le robinet est accessible une fois l'appareil installé.
- Fermez le robinet d'arrivée d'eau après chaque utilisation de l'appareil.

2.4 Utilisation



AVERTISSEMENT!

Risque de blessure, de choc électrique, d'incendie, de brûlures ou de dommage matériel à l'appareil.

- Suivez les consignes de sécurité figurant sur l'emballage du produit de lavage.
- Ne placez pas de produits inflammables ou d'éléments imbibés de produits inflammables à l'intérieur, à proximité ou au-dessus de l'appareil.
- Ne lavez pas les textiles très tachés par de l'huile, de la graisse ou une autre

substance grasse. Cela peut endommager les pièces en caoutchouc de l'appareil.

Prélevez de tels articles à la main avant de les introduire dans l'appareil.

- N'utilisez pas de parfums de lessive pour éviter d'endommager les pièces en plastique et en caoutchouc de l'appareil.
- Veillez à retirer tout objet métallique du linge.

2.5 Éclairage interne

AVERTISSEMENT!

Risque de blessure.

- Ne regardez pas directement le faisceau lumineux LED.
- Pour remplacer l'éclairage interne, contactez le service après-vente agréé.

2.6 Service

- Pour réparer l'appareil, contactez le service après-vente agréé. Utilisez uniquement des pièces de rechange d'origine.
- Veuillez noter qu'une autoréparation ou une réparation non professionnelle peuvent avoir des conséquences sur la sécurité et annuler la garantie.
- Les pièces de rechange suivantes sont disponibles pendant au moins 10 ans après l'arrêt du modèle : moteur et balais de moteur, transmission entre le moteur et le tambour, pompes, amortisseurs et ressorts, tambour de lavage, support de tambour et roulements à billes correspondants, résistances, dont thermopompes, canalisations et équipements correspondants dont tuyaux, valves, filtres et électrovannes (aquastops), cartes de circuits imprimés, affichages électroniques, pressostats, thermostats et capteurs, logiciel et

firmware dont logiciel de réinitialisation, porte, charnière et joints de porte, autres joints, ensemble de verrouillage de porte, périphériques en plastique tels que distributeurs de détergent. La durée peut être plus longue dans certains pays. Pour plus d'informations, rendez-vous sur notre site Internet.

- Veillez noter que certaines de ces pièces détachées ne sont disponibles qu'auprès de réparateurs professionnels et que toutes les pièces détachées ne sont pas adaptées à tous les modèles.
- Concernant la/les lampe(s) se trouvant à l'intérieur de ce produit et les lampes de rechange vendues séparément : Ces lampes sont conçues pour résister à des conditions ambiantes extrêmes dans les appareils électroménagers, telles que la température, les vibrations, l'humidité, ou sont conçues pour signaler des informations sur le statut opérationnel de l'appareil. Elles ne sont pas prévues pour être utilisées dans d'autres applications et ne conviennent pas pour l'éclairage des pièces d'une maison.

2.7 Mise au rebut

AVERTISSEMENT!

Risque de blessure ou d'asphyxie.

- Débranchez l'appareil de l'alimentation électrique et de l'arrivée d'eau.
- Coupez le câble d'alimentation au ras de l'appareil et mettez-le au rebut.
- Retirez le dispositif de verrouillage du hublot pour empêcher les enfants et les animaux de s'enfermer dans le tambour.
- Jetez l'appareil en vous conformant aux exigences locales relatives à la mise au rebut des Déchets d'équipements électriques et électroniques (DEEE).

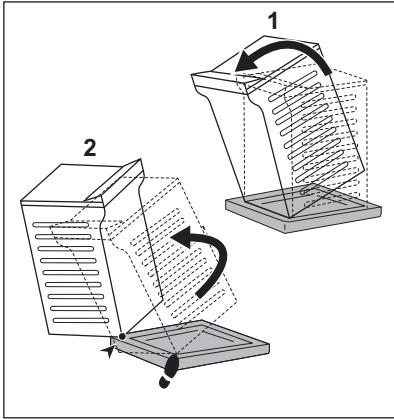
3. INSTALLATION

AVERTISSEMENT!

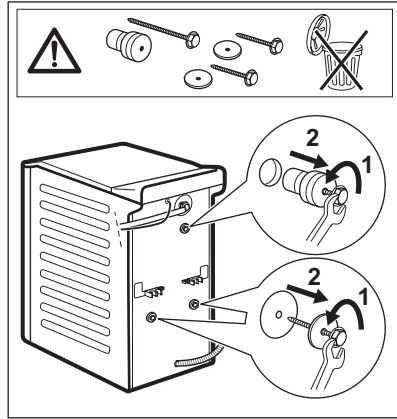
Reportez-vous aux chapitres concernant la sécurité.

3.1 Déballage et positionnement

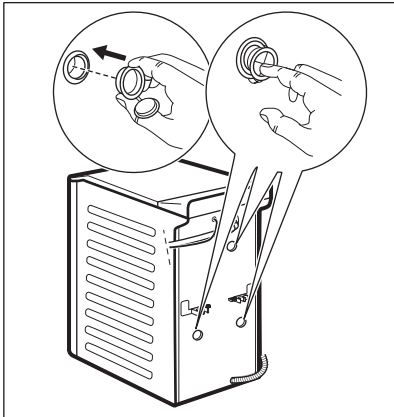
1.



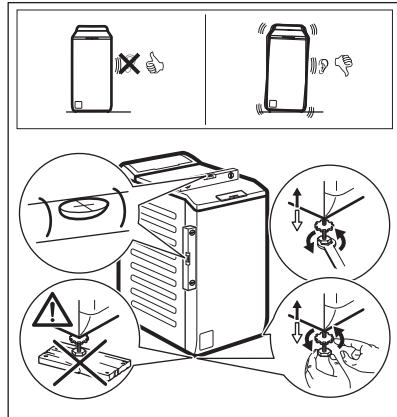
2.



3.



4.



AVERTISSEMENT!

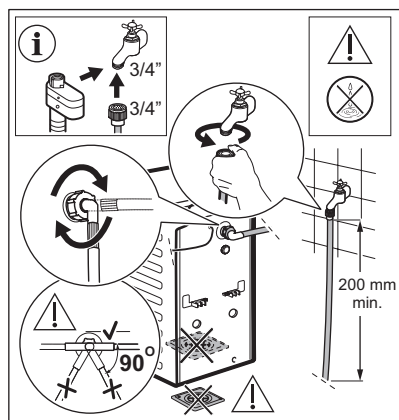
Positionnez correctement l'appareil pour éviter les vibrations, le bruit et les mouvements de l'appareil lorsqu'il fonctionne. Ne placez pas de carton, de bois ou de matériau équivalent sous les pieds de l'appareil pour régler le niveau. Veillez à ce que les tapis n'empêchent pas la circulation de l'air sous l'appareil. Veillez à ce que l'appareil ne soit pas en contact avec le mur ou avec d'autres appareils.



Nous vous recommandons de conserver l'emballage et les boulons de transport en vue d'un éventuel déplacement de l'appareil.

Un schéma d'installation pour un installateur qualifié.

3.2 Tuyau d'arrivée d'eau



Les accessoires fournis avec l'appareil peuvent varier selon le modèle.



Vérifiez que les tuyaux ne sont pas endommagés et que les raccords ne fuient pas. N'utilisez pas de rallonge si les tuyaux d'arrivée d'eau sont trop courts. Contactez le centre de maintenance pour obtenir des informations sur le remplacement du tuyau d'arrivée d'eau.



AVERTISSEMENT!

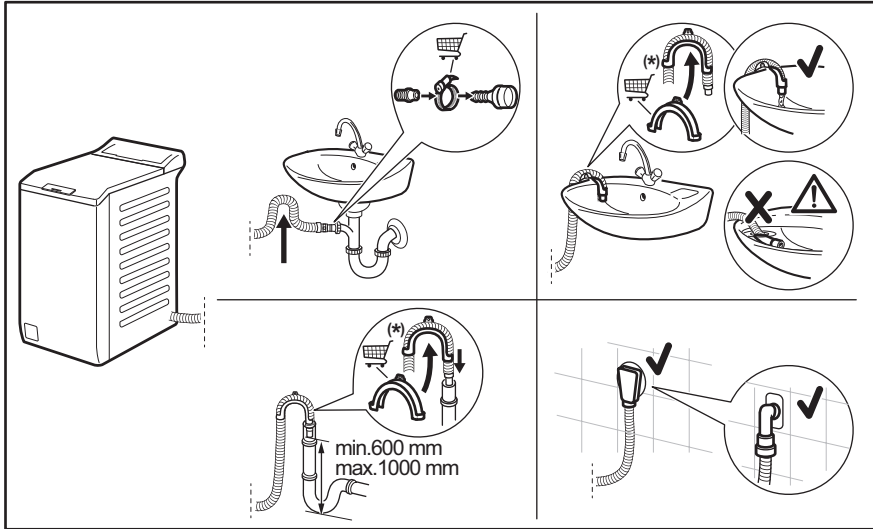
Pour réduire la force latérale, maintenez une section droite de 200 mm de tuyau minimum sous le raccordement du robinet.

Certains modèles peuvent contenir un tuyau d'entrée avec dispositif d'arrêt d'eau. Il permet d'empêcher toute fuite dans le tuyau en raison de son vieillissement naturel.

Le secteur dans la fenêtre affiche ce défaut. Dans ce cas, fermez le robinet d'arrivée d'eau et contactez le service après-vente agréé pour faire remplacer le tuyau.

Sous réserve de modification des pièces de rechange sans préavis. Acheter des accessoires auprès d'un fournisseur agréé.

3.3 Vidange de l'eau



Sujet à modification sans préavis.

Le tuyau de vidange doit être installé à une hauteur du sol comprise entre 600 et 1 000 mm. Vous pouvez rallonger le tuyau de vidange jusqu'à 4 000 mm au maximum. Contactez le service après-vente agréé pour l'autre tuyau de vidange et l'extension.

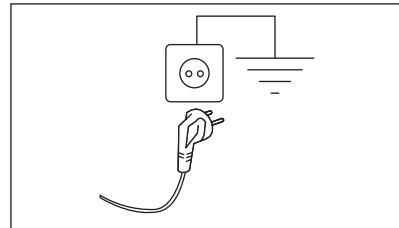
3.4 Branchement électrique

À la fin de l'installation, vous pourrez brancher la fiche d'alimentation à la prise de courant.

La plaque signalétique et le chapitre « Données techniques » indiquent les valeurs électriques nominales nécessaires. Assurez-vous qu'elles sont compatibles avec l'alimentation secteur.

Vérifiez que votre installation électrique domestique supporte la charge maximale requise, en tenant également compte des autres appareils qui peuvent être utilisés.

Branchez l'appareil à une prise de courant avec mise à la terre.



Une fois l'appareil installé, assurez-vous que le câble d'alimentation est facilement accessible.

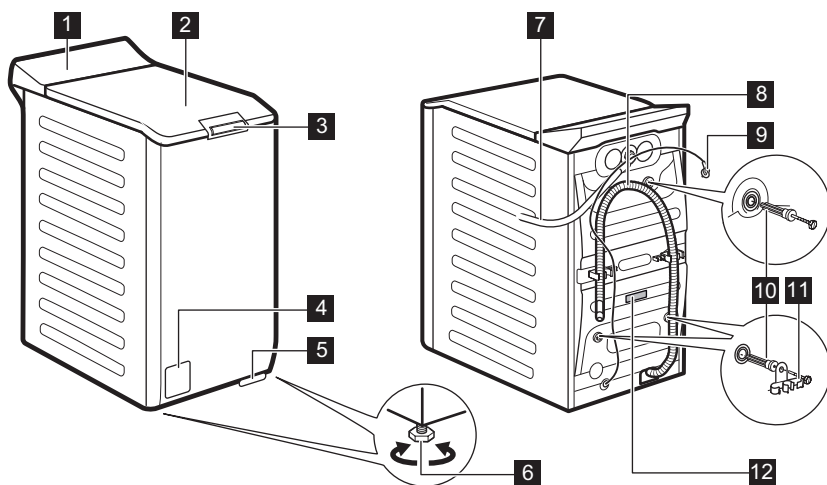
Si une intervention électrique est nécessaire pour installer cet appareil, contactez notre service après-vente agréé.

Le fabricant décline toute responsabilité en cas de dommages ou blessure résultant du

non-respect des consignes de sécurité
mentionnées ci-dessus.

4. DESCRIPTION DU PRODUIT

4.1 Vue d'ensemble de l'appareil

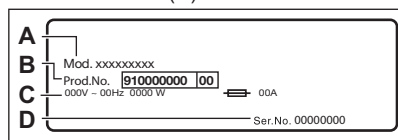


- 1** Bandeau de commande
- 2** Couvercle
- 3** Poignée d'ouverture du couvercle
- 4** Filtre de la pompe de vidange
- 5** Levier de déplacement du lave-linge
- 6** Pieds pour la mise de niveau de l'appareil
- 7** Tuyau d'arrivée d'eau

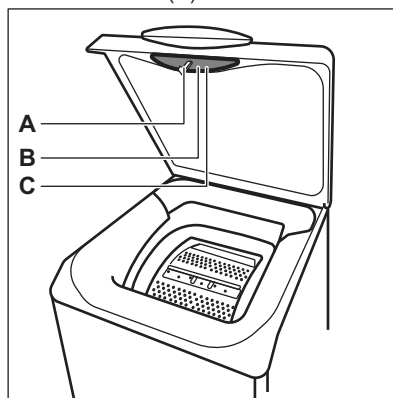
- 8** Tuyau de vidange
- 9** Câble d'alimentation électrique
- 10** Boulons de transport
- 11** Support du tuyau
- 12** Plaque signalétique

Informations pour l'enregistrement du produit.

La **plaque signalétique** indique le nom du modèle (**A**), le numéro de produit (**B**), les valeurs électriques nominales (**C**) et le numéro de série (**D**).



L'**étiquette d'informations** indique le nom du modèle (**A**), le numéro de produit (**B**) et le numéro de série (**C**).



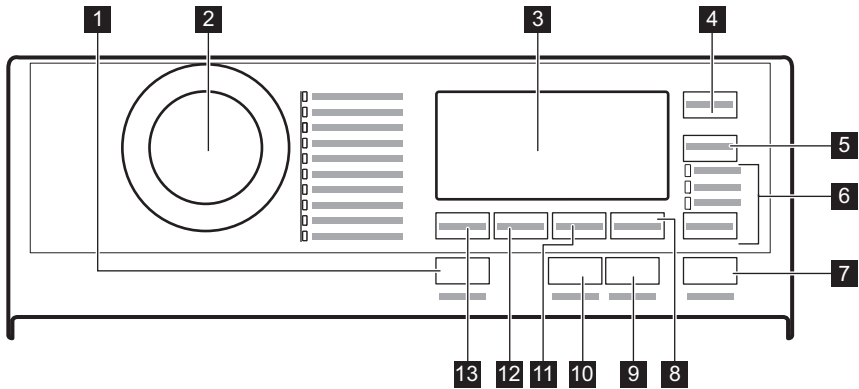
5. CARACTÉRISTIQUES TECHNIQUES

Dimensions	Largeur / Hauteur / Profondeur totale	39,7 cm /90,3 cm /59,9 cm
Branchement électrique	Tension	230 V
	Puissance globale	2100 W
	Fusible	10 A
	Fréquence	50 Hz
Le niveau de protection contre l'infiltration de particules solides et d'humidité est assuré par le couvercle de protection, sauf si l'équipement basse tension ne dispose d'aucune protection contre l'humidité		IPX4
Pression de l'arrivée d'eau	Minimale	0,5 bar (0,05 MPa)
	Maximale	10 bars (1,0 MPa)
Alimentation en eau ¹⁾		Eau froide
Charge maximale	Coton	7,0 kg

¹⁾ Raccordez le tuyau d'arrivée de l'eau à un robinet d'eau avec un filetage 3/4" .

6. BANDEAU DE COMMANDE

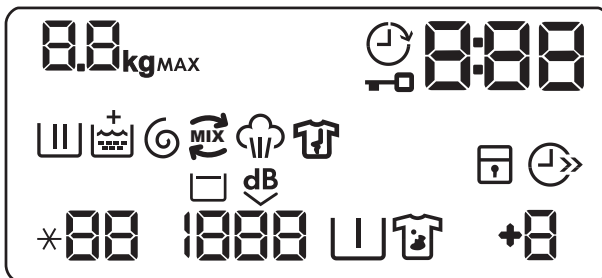
6.1 Description du bandeau de commande




- 1** Marche/Arrêt Touche
- 2** Sélecteur de programme
- 3** Affichage
- 4** Touche tactile Départ Différé
- 5** Gain de Temps Touche tactile
- 6** Option Touche tactile
 - Rinçage
 - Essorage
 - Vidange

- 7** Départ/Pause Touche tactile
- 8** Rinçage Plus Touche tactile
- 9** Anti-allergie Touche tactile
- 10** Vapeur Plus Touche tactile
- 11** Taches/Prélavage Touche tactile
- 12** Essorage Touche tactile
- 13** Température Touche tactile

6.2 Affichage





 Voyant de Charge maximale. Le voyant **kg** clignote lors de l'estimation de la charge de linge (consultez le paragraphe « Détection de la charge PROSENSE »).


MAX Voyant Charge maximale. Il clignote lorsque la charge de linge dépasse la charge maximale prévue pour le programme sélectionné.


 Voyant Démarrage retardé.



 Voyant Porte verrouillée.


 L'indicateur digital peut afficher :

- Durée du programme (p. ex. **2:40**),
- Départ différé (par ex., **30'** ou **2h**).
- Fin du cycle ().
- Code d'alarme (p. ex. **E20**).
- Indication des heures de fonctionnement totales de l'appareil. Pour plus de détails, reportez-vous au chapitre « Compteur d'heures de fonctionnement » du paragraphe « Configuration ».


 Voyant Phase de lavage : il clignote au cours des phases de prélavage et de lavage.


 Voyant de phase de rinçage : il clignote au cours de la phase de rinçage.

 Le voyant  apparaît lorsque l'option Douceur Plus est activée.

 Voyant des phases d'essorage et de vidange. Il clignote au cours des phases d'essorage et de vidange.

 Voyant PowerCare.

 Voyant de phase Vapeur.

 Voyant de phase anti-froissage. Lisez le paragraphe Vapeur Plus pour plus de détails.

 Voyant Sécurité enfants.

 Voyant Gain de temps.

88 Voyant de température. Le voyant « - » apparaît lorsque vous sélectionnez un lavage à froid.

1888 Voyant de vitesse d'essorage.

 Voyant Arrêt cuve pleine.

dB Voyant Extra silence.

 Voyant Prélavage.



 Voyant Détachage.

 Indicateur Rinçage plus.

7. TABLEAU DES PROGRAMMES

Programmes de lavage

Programme	Température par défaut	Vitesse d'essorage de référence	Charge maximale	Description du programme
Eco 40-60 1)	2)	1300 tr/min 1300 - 400 tr/min	7,0 kg	Coton blanc et coton grand teint. Articles normalement sales. La consommation d'énergie diminue et la durée du programme de lavage est prolongée, pour garantir de bons résultats de lavage.

Programme	Température par défaut Plage de températures	Vitesse d'essorage de référence Plage de vitesses d'essorage	Charge maximale	Description du programme
Coton	40 °C 95 °C - Froid	1300 tr/min 1300 - 400 tr/min	7,0 kg	Coton blanc et couleurs. Vêtements normalement, légèrement et très sales.
Synthétiques	30 °C 60 °C - Froid	1200 tr/min 1200- 400 tr/min	3,0 kg	Articles en textiles synthétiques ou mélangés. Articles normalement sales.
Déliçats	30 °C 40 °C - Froid	1200 tr/min 1200 - 400 tr/min	2,0 kg	Textiles délicats tels que l'acrylique, la viscose et les tissus mélangés nécessitant un lavage en douceur. Vêtements normalement et légèrement sales.
Laine/Soie 	40 °C 40 °C - Froid	1200 tr/min 1200- 400 tr/min	1,5 kg	Lainages lavables en machine, laine lavable à la main et autres textiles portant le symbole « Lavage à la main » ³⁾ .
Vapeur 	-	-	1,0 kg	Coton, synthétiques et articles en textiles mélangés. Cycle spécial vapeur sans lavage qui peut être utilisé pour préparer votre linge sec au repassage ou pour rafraîchir des vêtements portés une fois ⁴⁾ . Ce programme réduit les plis et les odeurs ⁵⁾ et détend les fibres. Une fois le programme terminé, sortez rapidement le linge du tambour. Après un programme Vapeur, le repassage est facilité. N'utilisez aucun produit de lavage ! Si nécessaire, retirez les taches en lavant ou en utilisant un détachant localisé. Les programmes Vapeur n'effectuent pas de cycle de lavage hygiénique. Ne sélectionnez pas de programme Vapeur avec ces types d'articles : <ul style="list-style-type: none"> • Linge non adapté au sèche-linge. • Articles portant une étiquette « Séchage à sec uniquement ».
PowerClean 59min	30 °C 60 °C - 30 °C	1300 tr/min 1300 - 400 tr/min	3,0 kg	Articles en coton et synthétiques couleur grand teint. Un programme de lavage complet qui lave intensément, en seulement 59 minutes, le linge sale quotidien et qui garantit de bonnes performances de lavage en peu de temps.
20 min. - 3 kg	30 °C 40 °C - 30 °C	1200 tr/min 1200 - 400 tr/min	3,0 kg	Articles en coton et synthétiques légèrement sales ou portés une seule fois.

Programme	Température par défaut Plage de températures	Vitesse d'essorage de référence Plage de vitesses d'essorage	Charge maximale	Description du programme
-----------	---	---	-----------------	--------------------------

Outdoor 

30 °C
40 °C -
Froid

1200 tr/min
1200 -
400 tr/min

2,0 kg⁶⁾
1,0 kg⁷⁾





N'utilisez pas d'adoucissant et assurez-vous que le distributeur de produit de lavage ne contient pas de résidus d'adoucissant.



N'utilisez pas d'adoucissant et assurez-vous que le compartiment lessive ne contient pas de résidus d'adoucissant.

Vêtements d'extérieur, de travail, de sport, imperméables et tissus perméables à l'air, vestes à molleton ou doublure isolante amovibles. La charge de linge recommandée est de 2,0 kg. Ce programme peut également être utilisé comme cycle de restauration de l'imperméabilité. Il est spécialement conçu pour traiter les vêtements dotés d'un revêtement hydrophobique. Pour effectuer un cycle de restauration de l'imperméabilité, procédez comme suit :

- Versez la lessive dans le compartiment .
- Versez un produit de restauration spécial pour vêtements imperméables dans le compartiment pour l'adoucissant .
- Réduisez la charge de linge à 1,0 kg.

Pour améliorer l'action du produit de restauration de l'imperméabilité, faites sécher le linge dans un sèche-linge, en sélectionnant le programme de séchage Outdoor (si disponible, et si l'étiquette d'entretien du vêtement indique que le séchage en machine est autorisé).

Programme	Température par défaut Plage de températures	Vitesse d'essorage de référence Plage de vitesses d'essorage	Charge maximale	Description du programme
Duvet	40 °C 60 °C - Froid	800 tr/min 800 - 400 tr/min	2,0 kg	Une couverture synthétique, des vêtements rembourrés, des couettes, des vestes et des articles similaires.

1) Conformément au règlement de la Commission UE 2019/2023 et au décret ukrainien 834/2023. Ce programme à 40 °C peut nettoyer du linge en coton normalement sale déclaré lavable à 40 °C ou 60 °C, dans le même cycle.





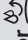
Pour la température atteinte dans le linge, la durée du programme et d'autres données, veuillez consulter le chapitre « Valeurs de consommation ».

Les programmes les plus efficaces en matière de consommation énergétique sont généralement ceux qui fonctionnent à des températures plus basses et pendant une durée plus longue.

- 2) La température de ce programme n'est pas visible et indiquée sur l'affichage, elle est réglée automatiquement.
- 3) Pendant ce cycle, le tambour tourne doucement pour garantir un lavage en douceur. Le tambour peut donner l'impression de ne pas tourner ou de ne pas tourner correctement, mais ce fonctionnement est normal pour ce programme.
- 4) Si vous sélectionnez un programme Vapeur avec un linge sec, à la fin du cycle, le linge peut être humide. Étendez le linge pendant environ 10 minutes pour le sécher.
- 5) Le programme Vapeur n'élimine pas les odeurs fortes.
- 6) Programmes de lavage
- 7) Programme de lavage et phase déperlante.

Compatibilité des options de programme




Options	Programme Eco 40-60	Coton	Synthétiques	Délicats	Laine/Soie	Vapeur	PowerClean 59min	20 min. - 3 kg	Outdoor	Duvet
Essorage	■	■	■	■	■	■	■	■	■	■
Arrêt cuve pleine <input type="checkbox"/>	■	■	■	■	■	■	■	■	■	■
Extra silencieux		■	■	■						
Taches ¹⁾		■	■							

Options	Programme Eco 40-60	Coton	Synthétiques	Délicats	Laine/Soie 	Vapeur 	PowerClean 59min	20 min. - 3 kg	Outdoor 	Duvet
Prélavage		■	■							
Rinçage Plus		■	■	■			■		■	
Anti-allergie		■								
Gain de Temps ²⁾		■	■	■		■				
Rinçage		■	■	■	■		■	■	■	■
Essorage		■	■	■	■		■	■	■	■
Vidange		■	■	■	■		■	■	■	■
Départ Différé	■	■	■	■	■	■	■	■	■	■
Vapeur Plus ¹⁾		■	■							
Douceur Plus		■	■	■			■			■

1) Cette option n'est pas disponible avec des températures de lavage inférieures à 40 °C.

2) Si vous sélectionnez la durée la plus courte, nous vous recommandons de réduire la charge de linge. Il est possible de charger entièrement le lave-linge, mais les résultats du lavage seront alors moins bons.

Détergents adaptés aux programmes de lavage

Programme	Poudre universelle ¹⁾	Produit lessiviel liquide universel	Produit lessiviel liquide pour couleurs	Laine délicate	Programmes spéciaux
Eco 40-60	▲	▲	▲	--	--
Coton	▲	▲	▲	--	--
Synthétiques	▲	▲	▲	--	--
Délicats	--	--	--	▲	▲
Laine/Soie  	--	--	--	▲	▲
PowerClean 59min	--	▲	▲	--	--
20 min. - 3 kg	--	▲	▲	--	--
Outdoor 	--	--	--	▲	▲

Programme	Poudre univer- selle ¹⁾	Produit les- siviel liqui- de universel	Produit les- siviel liquide pour cou- leurs	Laine déli- cate	Program- mes spé- ciaux
Duvet	--	--	--	▲	▲

1) À une température supérieure à 60 °C, l'utilisation de détergent en poudre est recommandée.

-- = non recommandé ▲ = recommandé

7.1 Woolmark Premium Wool Care - Vert



Le cycle de lavage de la laine de cet appareil a été testé et approuvé par The Woolmark Company pour le lavage des vêtements en laine portant une étiquette « lavage à la main », à condition que les produits soient lavés conformément aux instructions figurant sur l'étiquette du vêtement et à celles émises par le fabricant de cette machine à laver. M 1734

8. OPTIONS

8.1 Introduction



Les options/fonctions ne sont pas compatibles avec tous les programmes de lavage. Vérifiez la compatibilité entre les options/fonctions et les programmes de lavage dans le « Tableau des programmes ». Une option/fonction peut en exclure une autre. Dans ce cas, l'appareil ne vous permet pas de sélectionner les options/fonctions incompatibles. Veillez à ce que l'écran et les touches soient toujours propres et secs.

8.2 Marche/Arrêt

Appuyez sur cette touche pendant quelques secondes pour allumer et éteindre l'appareil. Deux signaux sonores différents retentissent lorsque vous mettez en fonctionnement ou à l'arrêt l'appareil.



La fonction Veille met à l'arrêt automatiquement l'appareil pour réduire la consommation d'énergie. Par conséquent, dans certains cas, il se peut que vous deviez le mettre de nouveau en fonctionnement.



Le programme sélectionné par défaut, à la mise sous tension de la machine, est toujours le programme Eco 40-60.

Pour des précisions, reportez-vous au paragraphe « Veille » du chapitre « Utilisation quotidienne ».

8.3 Anti-allergie

Sélectionnez cette option avec le programme Coton blanc. Lorsque l'option est sélectionnée, vous ne pouvez modifier ni la température, ni la durée du cycle. Les options Gain de Temps  et Extra silencieux  ne sont pas disponibles.

Le voyant correspondant au-dessus de la touche tactile s'allume.

Grâce à la phase de lavage associée à la vapeur, cette option élimine plus de 99,99 % des bactéries et des virus en maintenant la température au-dessus de 60 °C tout au long de la phase de lavage ; avec une action supplémentaire sur les fibres grâce à une phase de vapeur, une phase de rinçage améliorée qui garantit une élimination parfaite des résidus de détergent et de micro-organismes. Cette option garantit également une réduction efficace des pollens et autres allergènes.



Testé pour le staphylocoque doré, les enterococcus faecium, le candida albicans, le bacille pyocyanique et les bactériophages MS-2 par l'institut indépendant Swisstest Testmaterialien AG en 2021 (Rapport de test n° 202120117).

8.4 Gain de Temps

Cette option vous permet de diminuer la durée d'un programme.

- Si votre linge est normalement ou légèrement sale, il est préférable de réduire la durée du programme de lavage. Appuyez **une fois** sur cette touche pour diminuer la durée.
- Si la charge est petite, appuyez **deux fois** sur cette touche pour sélectionner un programme extra court.

L'indicateur  s'affiche.




Cette option peut également être utilisée pour diminuer la durée du programme Vapeur.

8.5 Température

Lorsque vous sélectionnez un programme de lavage, l'appareil propose automatiquement une température par défaut.

Sélectionnez cette option pour modifier la température par défaut.

Le voyant  = eau froide de la température sélectionnée s'affiche (l'appareil ne chauffe pas l'eau).

8.6 Essorage

Lorsque vous sélectionnez un programme, l'appareil règle automatiquement la vitesse d'essorage maximale.

Appuyez à plusieurs reprises sur cette touche pour :

- **Diminuer la vitesse d'essorage.**



Seules les vitesses disponibles pour le programme sélectionné s'affichent.

- **Activer l'option Arrêt cuve pleine.**
L'eau du dernier rinçage n'est pas évacuée afin d'éviter le froissage du linge. Le programme de lavage se termine avec de l'eau dans le tambour, et l'essorage final n'est pas effectué.

L'indicateur  s'allume.

Le couvercle reste verrouillé. Le tambour tourne régulièrement pour éviter que le linge ne se froisse. Vous devez vidanger l'eau pour pouvoir ouvrir le couvercle.

Appuyez sur la touche Départ/Pause : l'appareil effectue une phase d'essorage et vidange l'eau.

- **Activer l'option Extra Silence.**
Toutes les phases d'essorage (essorages intermédiaire et final) sont supprimées et le programme se termine avec de l'eau dans le tambour. Cela réduit le froissage du linge.

Ce programme étant très silencieux, il peut être utilisé de façon optimale la nuit, aux heures creuses, lorsque les tarifs de l'électricité sont plus bas. Certains programmes utilisent plus d'eau lors du rinçage.

L'indicateur  s'allume.

Le couvercle reste verrouillé. Le tambour tourne régulièrement pour éviter que le linge ne se froisse. Vous devez vidanger l'eau pour pouvoir ouvrir le couvercle.

Appuyez sur la touche Départ/Pause : l'appareil effectue uniquement une phase de vidange.





L'appareil vidange l'eau automatiquement au bout d'environ 18 heures.

8.7 Taches/Prélavage


Appuyez à plusieurs reprises sur la touche pour activer une des deux options.

L'indicateur correspondant s'affiche.

- **Taches**  Sélectionnez cette option pour ajouter une phase anti-taches à un programme afin de traiter le linge très sale ou taché avec un détachant. Versez le détachant dans le compartiment . Le détachant sera ajouté dans la phase prévue du programme de lavage.



Cette option peut augmenter la durée du programme et n'est pas disponible avec des températures de lavage inférieures à 40 °C.

- **Prélavage**  Utilisez cette option pour ajouter une phase de prélavage à 30 °C avant la phase de lavage. Cette option est recommandée pour le linge très sale, tout particulièrement s'il contient du sable, de la poussière, de la boue ou d'autres particules solides.




Cette option peut rallonger la durée du programme.

8.8 Rinçage Plus


Avec cette option, vous pouvez ajouter jusqu'à 3 rinçages au programme de lavage sélectionné.

Elle est utile pour les personnes allergiques aux produits de lavage et dans les régions où l'eau est douce.

Le voyant  indique le nombre de rinçages sélectionné.

Cette option allonge la durée du programme.



Si l'option Rinçage Plus est définie comme une option par défaut et que vous sélectionnez un programme de lavage,  s'affiche. Dans ce cas, en appuyant sur la touche Rinçage Plus, il est possible de n'ajouter qu'un seul rinçage.

8.9 Touche Annulation de phase Option

En appuyant sur cette touche, vous pouvez sélectionner :


- Option Rinçage. L'appareil effectue uniquement les phases de rinçage, d'essorage et de vidange du programme sélectionné.
- Option Essorage. L'appareil effectue uniquement la phase d'essorage du programme de lavage sélectionné.
- Option Vidange. L'appareil effectue uniquement la phase de vidange du programme de lavage sélectionné.







Si vous appuyez une quatrième fois sur la touche, l'appareil propose à nouveau un réglage par défaut du programme de lavage.

8.10 Vapeur Plus

Cette option ajoute une phase de vapeur suivie d'une courte phase anti-froissage à la fin du programme de lavage. La phase Vapeur réduit les plis sur le linge et facilite le repassage des tissus.

L'indicateur  clignote sur l'affichage durant la phase vapeur.

Le tambour effectue des mouvements doux pendant environ 30 minutes. La durée de la phase vapeur change en fonction de la sélection. Lorsque l'option Vapeur Plus est sélectionnée, le programme se termine par une phase anti-froissage lors de laquelle le tambour tourne de temps en temps pour éviter les plis. L'affichage indique  le voyant  est fixe et le voyant  commence à

clignoter. Le bouton Départ/Pause  est également allumé. À la fin de la phase anti-froissage, le tambour s'arrête définitivement, le voyant s'éteint et la porte se déverrouille. L'utilisateur peut à tout instant mettre fin à la phase anti-froissage :

- en appuyant sur la touche Marche/Arrêt pendant quelques secondes pour mettre en fonctionnement ou à l'arrêt l'appareil ;
- en tournant le sélecteur sur une autre position.




Une petite quantité de linge aide à obtenir de meilleurs résultats.

8.11 Départ Différé

Cette option vous permet de différer le départ du programme à un moment qui vous convient mieux.

Appuyez à plusieurs reprises sur la touche pour sélectionner le délai souhaité. Le temps augmente par paliers de 30 minutes jusqu'à 90 minutes, puis de 2 heures à 20 heures.

Après avoir appuyé sur la touche Départ/Pause, l'indicateur  et le délai sélectionné s'affichent, et l'appareil commence son décompte.

8.12 Départ/Pause

Appuyez sur la touche Départ/Pause pour démarrer l'appareil, le mettre en pause ou interrompre un programme en cours.

9. CONFIGURATIONS

9.1 Signaux sonores


Pour désactiver les signaux sonores lorsque le programme est terminé, appuyez simultanément sur les touches Anti-allergie et Rinçage Plus pendant environ 3 secondes.



Les signaux sonores, ils continueront à retentir si l'appareil présente une anomalie de fonctionnement.

9.2 Sécurité enfants

Avec cette option, vous pouvez empêcher les enfants de jouer avec le bandeau de commande.

- Pour **activer/désactiver** cette option, appuyez simultanément sur les touches Taches/Prélavage et Rinçage Plus jusqu'à ce que le voyant  s'allume/s'éteigne sur l'affichage.

Vous pouvez activer cette option :

- Après avoir appuyé sur la touche Départ/Pause : toutes les touches et le

sélecteur de programme sont désactivés (à l'exception de la touche Marche/Arrêt).

- Avant d'appuyer sur la touche Départ/Pause : l'appareil ne peut pas démarrer.

Après avoir éteint l'appareil, cette option reste sélectionnée.



9.3 Permanent Douceur Plus

Sélectionnez l'option Douceur Plus pour optimiser la distribution d'assouplissant et rendre le linge plus doux.

Elle est suggérée lorsque vous utilisez un assouplissant.




Cette option rallonge légèrement la durée du programme.

Pour **activer/désactiver** cette option, appuyez sur le bouton Température et le bouton Essorage simultanément jusqu'à ce que le  voyant s'allume/s'éteigne au-dessus du voyant .

9.4 Rinçage plus permanent

Cette fonction vous permet de maintenir la fonction Rinçage Plus activée en permanence lorsqu'elle peut être sélectionnée pour un programme.

- Pour **activer/désactiver** cette option, appuyez simultanément sur les touches Option et Rinçage Plus jusqu'à ce que le voyant correspondant **s'allume/s'éteigne**. Cette option ajoute deux rinçages et  s'affiche.

9.5 Compteur des heures de fonctionnement

Il est possible de visualiser la durée totale de fonctionnement de l'appareil en heures, à partir de la première mise sous tension. Cette valeur calcule la durée de fonctionnement des cycles (n'inclut pas les pauses et le délai de départ différé). Pour visualiser cette valeur, procédez comme suit :

1. Mettez en fonctionnement l'appareil en appuyant sur la touche Marche/Arrêt.
2. Tournez le sélecteur de programme sur le programme Eco 40-60 (1ère position vers la droite).
3. Maintenez la touche Anti-allergie et Rinçage Plus enfoncée pendant quelques secondes (dans les 10 secondes après avoir mis en fonctionnement. Après ces 10 secondes, la combinaison de touches active et désactive les signaux sonores).
4. Au bout de 3 secondes, le nombre total d'heures de fonctionnement de l'appareil s'affiche : par exemple pour 1276 heures, le texte Hr s'affiche pendant 2 secondes, 12 (milliers et centaines) pendant 2 secondes et 76 (dizaines et unités).



Si la procédure ne fonctionne pas (en raison d'un délai écoulé, d'une mauvaise position du sélecteur de programme ou d'une combinaison de touches erronée), mettez à l'arrêt l'appareil et répétez la procédure depuis le début.

9.6 Réinitialisation d'usine

Cette fonction permet de restaurer les options d'usine par défaut. Pour **activer** cette option suivez les étapes ci-dessous :

1. Mettez en fonctionnement l'appareil en appuyant sur la touche Marche/Arrêt.
2. Tournez le sélecteur de programme sur le programme Synthétiques (3e position vers la droite).
3. Maintenez les touches Anti-allergie et Rinçage Plus enfoncées pendant quelques secondes (dans les 10 secondes qui suivent la mise sous tension. Après ces 10 secondes, la combinaison de touches active et désactive les signaux sonores).
4. L'affichage indique — — — pendant environ 5 secondes.



Si la procédure ne fonctionne pas (en raison d'un délai écoulé, d'une mauvaise position du sélecteur de programme ou d'une combinaison de touches erronée), mettez à l'arrêt l'appareil et répétez la procédure depuis le début.

10. UTILISATION QUOTIDIENNE



AVERTISSEMENT!

Reportez-vous aux chapitres concernant la sécurité.

10.1 Activation de l'appareil

1. Branchez la fiche secteur sur la prise de courant.

2. Ouvrez le robinet d'arrivée d'eau.
3. Appuyez sur la touche Marche/Arrêt pour mettre l'appareil en fonctionnement.

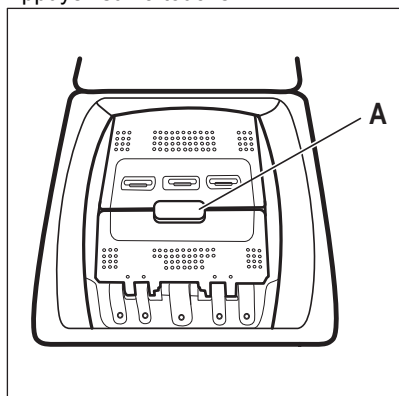
Un bref signal sonore retentit.

L'écran affiche le programme par défaut, la durée du cycle Eco 40-60., la charge maximale (uniquement pendant quelques secondes), la vitesse d'essorage par défaut

et les voyants des phases composant le programme.

10.2 Chargement du linge

1. Ouvrez le couvercle de l'appareil.
2. Appuyez sur la touche **A**.



Le tambour s'ouvre automatiquement.

3. Placez les articles un à un dans le tambour.
4. Dépliez-les le plus possible avant de les placer dans l'appareil.
5. Fermez le tambour et le couvercle.

ATTENTION!

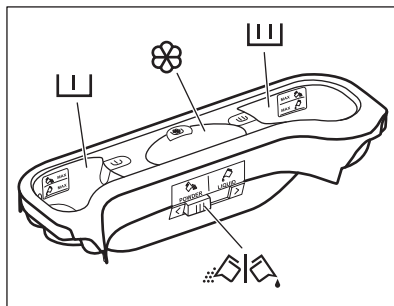
- Veillez à ne pas trop surcharger le tambour.
- Veillez à ce qu'aucun linge ne reste entre le joint et l'appareil et à fermer correctement le tambour.
- Laver des articles très tachés par de l'huile ou de la graisse ou utiliser du parfum pourrait endommager les pièces en caoutchouc de l'appareil.


10.3 Boîte à produits. Utilisation du produit de lavage et des additifs


1. Dosez les produits de lavage et l'assouplissant.
2. Mettez le produit de lavage et l'assouplissant dans les compartiments réservés.



Respectez les instructions figurant sur l'emballage des lessives.



Compartiment pour la phase de pré-lavage. Les repères MAX sont les niveaux maximaux de la quantité de produit de lavage (en poudre ou liquide).
 Lorsque vous sélectionnez un programme avec une phase de détachage, ajoutez du produit de lavage (en poudre ou liquide).

Compartiment pour la phase de lavage. Les repères MAX sont les niveaux maximaux de la quantité de produit de lavage (en poudre ou liquide).


Compartiment réservé aux additifs liquides (assouplissant textile, amidon).

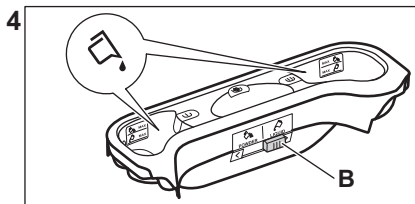
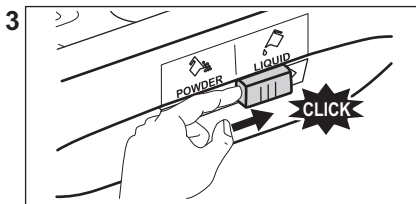
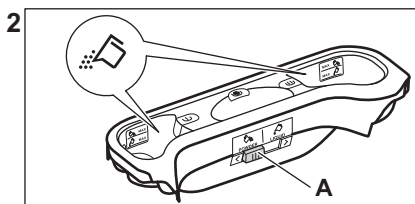
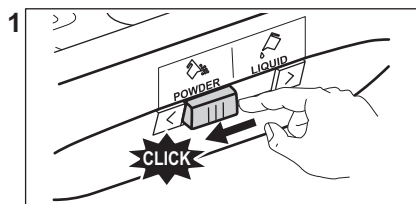


Le repère **M** est le niveau maximal pour les additifs liquides.



Volet pour produit de lavage en poudre ou liquide.

10.4 Lessive liquide ou en poudre



- Position **A** pour la lessive en poudre (réglage d'usine).
- Position **B** pour la lessive liquide.



En cas d'utilisation de lessive liquide :

- N'utilisez pas de lessives liquides gélatineuses ou épaisses.
- le niveau de lessive liquide ne doit pas dépasser le niveau maximum.
- Ne sélectionnez pas la fonction Départ différé.

10.5 Réglage d'un programme

1. Tournez le sélecteur de programmes. Le voyant correspondant au programme s'allume.

Le voyant de la touche Départ/Pause clignote en rouge.

L'afficheur indique la température par défaut, la vitesse d'essorage et les barres de voyants vides des fonctions disponibles.


2. Pour modifier la température et/ou la vitesse d'essorage, appuyez sur les touches correspondantes.
3. Sélectionnez les fonctions compatibles.

10.6 Informations supplémentaires sur l'utilisation quotidienne

Détection de la charge ProSense System

Le ProSense ajuste automatiquement la durée du programme en fonction de la charge de linge dans le tambour pour obtenir des résultats de lavage parfaits, en un minimum de temps. À la fin de la détection de charge, **en cas de surcharge du tambour**, le voyant **MAX** clignote sur l'affichage. Vous pouvez mettre l'appareil en pause et retirer le linge en excédent. Si vous ne le faites pas, le programme de lavage démarre quand même.

Réglage d'un programme

Tournez le sélecteur de programme. Le voyant du programme s'allume. L'affichage indique la température par défaut, la vitesse d'essorage et les fonctions disponibles. Appuyez sur la touche Départ/Pause pour lancer le programme. Le couvercle est verrouillé et le voyant  apparaît sur l'affichage.

Démarrer un programme avec démarrage différé

1. Appuyez sur le bouton Départ Différé à plusieurs reprises jusqu'à ce que le départ différé souhaité s'affiche.
2. Appuyez sur le bouton Départ/Pause. Le hublot se verrouille et l'appareil démarre le

décompte du départ différé. Le programme démarre automatiquement lorsque le décompte est terminé.


Interruption d'un programme et modification des options.

1. Lorsque le programme est en cours, vous ne pouvez changer que quelques options. Appuyez sur le bouton Départ/Pause.
2. Modifiez les options. Les informations données sur l'affichage changent en conséquence
3. Appuyez à nouveau sur Départ/Pause. Le programme de lavage continue.

Annulation d'un programme en cours

- Appuyez sur le bouton Marche/Arrêt pour annuler le programme et mettre l'appareil à l'arrêt. Appuyez à nouveau pour mettre l'appareil en fonctionnement.

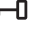
Ouverture du capot


Si la température et le niveau de l'eau dans le tambour sont trop élevés, le voyant  reste allumé et vous ne pouvez pas ouvrir le couvercle.

Pour ouvrir le couvercle

- Appuyez sur le bouton Marche/Arrêt.
- Attendez quelques minutes, puis ouvrez doucement le couvercle. Vous pouvez maintenant ajouter ou retirer du linge.
- Fermez le couvercle et appuyez sur Départ/Pause pour poursuivre le programme de lavage.

Vidange de l'eau après la fin du cycle

Le programme de lavage est terminé, mais il y a de l'eau dans le tambour. Le tambour tourne à intervalles réguliers pour éviter les plis dans le linge. Le voyant de verrouillage du couvercle  est allumé. Vous devez vidanger l'eau pour ouvrir le couvercle :

- Appuyez sur le bouton Essorage pour diminuer la vitesse d'essorage proposée par l'appareil
- Appuyez sur Départ/Pause
- Une fois le programme terminé et le voyant de verrouillage du couvercle  éteint, vous pouvez ouvrir la porte et le couvercle.
- Appuyez sur Marche/Arrêt pour mettre l'appareil à l'arrêt.

Fonction Veille

La fonction Veille met automatiquement l'appareil à l'arrêt pour réduire la consommation d'énergie.

Éclairage du tambour

L'éclairage du tambour s'allume lorsque vous ouvrez le couvercle.

S'il ne s'allume pas, appuyez sur la touche Marche/Arrêt.

11. ENTRETIEN ET NETTOYAGE

AVERTISSEMENT!

Reportez-vous aux chapitres concernant la sécurité.

11.1 Calendrier de nettoyage périodique

Le nettoyage périodique permet de prolonger la durée de vie de votre appareil.

À la fin de chaque cycle, afin d'éviter l'apparition de moisissure et d'odeurs, maintenez la porte du tambour et le distributeur de détergent entrouverts pour

permettre la circulation de l'air et éliminer l'humidité à l'intérieur de l'appareil.

Si l'appareil n'est pas utilisé pendant une durée prolongée : fermez le robinet d'eau et débranchez l'appareil.

Calendrier indicatif de nettoyage périodique :

Détartrage	Deux fois par an
Lavage d'entretien	Une fois par mois
Nettoyer le joint du couvercle	Tous les deux mois

Nettoyez le tambour	Tous les deux mois
Éclairage du tambour	Deux fois par an
Nettoyez le distributeur de détergent	Tous les deux mois
Nettoyez le filtre de la pompe de vidange	Deux fois par an
Nettoyez le tuyau d'arrivée d'eau et du filtre de la vanne	Deux fois par an

Les paragraphes suivants expliquent comment vous devez nettoyer chaque partie.

11.2 Enlèvement des objets étrangers



Assurez-vous que les poches sont vides et que tous les éléments libres sont attachés avant de lancer votre cycle.

Enlevez les objets étrangers (tels que les attaches métalliques, les boutons, les pièces, etc.) pouvant se trouver dans les filtres et le tambour. Consultez les paragraphes « Nettoyage du tambour », « Nettoyage de la pompe de vidange » et « Nettoyage du tuyau d'arrivée d'eau et du filtre de la vanne ». Traitez les rideaux avec précautions. Retirez les crochets et placez les rideaux dans un sac de lavage ou une taie d'oreiller. Si nécessaire, contactez le service après-vente agréé.

11.3 Nettoyage externe

Nettoyez uniquement l'appareil à l'eau chaude avec un savon doux. Séchez complètement toutes les surfaces. N'utilisez pas de tampons à récurer ni de matières pouvant causer des rayures.



ATTENTION!

N'utilisez pas d'alcool, de solvants ni de produits chimiques.



ATTENTION!

Ne nettoyez pas les surfaces métalliques avec un détergent à base de chlore.

11.4 Détartrage



Si l'eau de votre région est dure ou moyennement dure, nous vous recommandons d'utiliser un adoucisseur d'eau pour lave-linge.

Examinez régulièrement le tambour à la recherche de tartre.

Les produits de lavage habituels contiennent déjà des agents adoucisseurs d'eau, mais nous vous recommandons d'effectuer un cycle de lavage, tambour vide, avec un produit de détartrage.



Respectez toujours les instructions figurant sur l'emballage du produit.

11.5 Lavage d'entretien

Avec les programmes à basse température, il est possible que certains produits de lavage restent dans le tambour. Effectuez régulièrement un lavage d'entretien. Pour ce faire :

- Retirez le linge du tambour.
- Sélectionnez le programme pour le coton à température maximale avec une petite quantité de détergent.

11.6 Joint du capot

Examinez régulièrement le joint et enlevez tous les objets situés à l'intérieur. Si nécessaire, nettoyez-le en utilisant un agent nettoyant à l'ammoniaque et sans érafler la surface du joint.



Respectez toujours les instructions figurant sur l'emballage du produit.

11.7 Nettoyage du tambour

Examinez régulièrement le tambour pour éviter la formation de rouille.

Pour un nettoyage en profondeur:

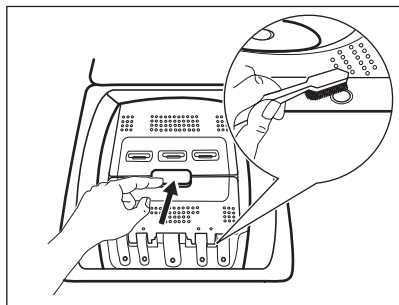
1. Nettoyez le tambour à l'aide d'un produit spécial pour l'acier inoxydable.



Respectez toujours les instructions figurant sur l'emballage du produit.

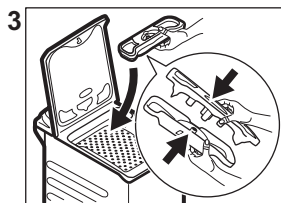
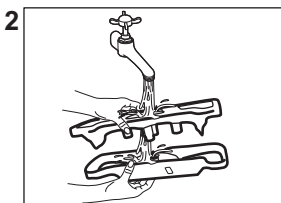
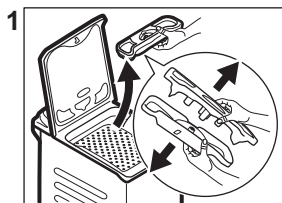
- Exécutez un programme coton court à haute température ou utilisez le programme Nettoyage Tambour si disponible. Vous pouvez ajouter un détergeant spécial dédié au nettoyage du tambour afin de rincer tout résidu restant.

1.



11.9 Nettoyage du distributeur de lessive

Pour éviter d'éventuels dépôts de lessive séchée ou d'assouplissant coagulé et/ou la



11.10 Nettoyage du filtre de la pompe de vidange

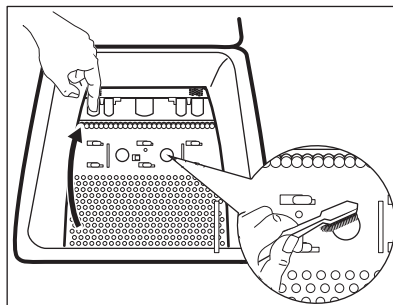
Vérifiez régulièrement le filtre de la pompe de vidange et assurez-vous qu'il est propre.

- Débranchez la fiche d'alimentation de la prise de courant.
 - Ne nettoyez pas la pompe si l'eau de l'appareil est chaude. Attendez que l'eau refroidisse.
 - Ne retirez pas le filtre pendant que l'appareil fonctionne.
 - Dévissez lentement et doucement le filtre jusqu'à ce que l'eau cesse de s'écouler. Une fois l'eau vidangée, le filtre peut être complètement dévissé.
- Nettoyez la pompe de vidange si :**
- L'appareil ne vidange pas l'eau.
 - Le tambour ne tourne pas.
 - L'appareil fait un bruit inhabituel en raison de l'obstruction de la pompe de vidange.
 - Le code d'alarme **E20** s'affiche.

11.8 Nettoyage de l'éclairage du tambour et du diffuseur

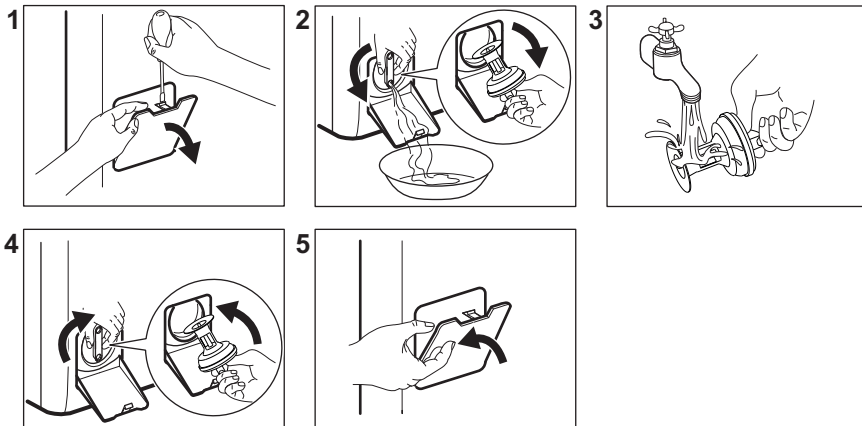
Examinez régulièrement l'éclairage du tambour et le diffuseur pour éviter le dépôt de calcaire.

2.



formation de moisissures dans le distributeur de lessive, effectuez tous les deux mois la procédure de nettoyage suivante comme expliqué dans les schémas suivants :

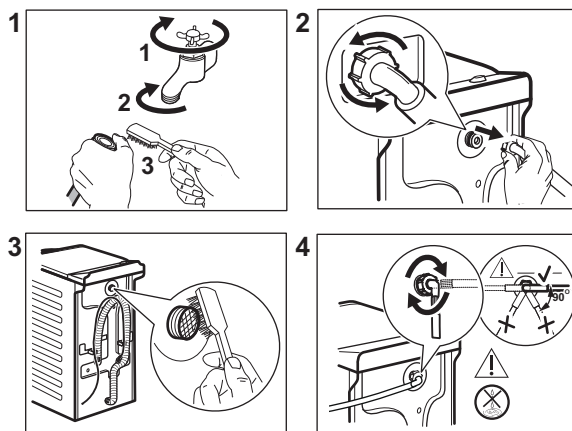
Procédez comme décrit dans les schémas suivants pour nettoyer le filtre de la pompe :



Gardez toujours un chiffon à portée de main pour essuyer l'eau qui peut s'écouler lorsque vous retirez le filtre.

11.11 Nettoyage du tuyau d'arrivée d'eau et du filtre de la vanne

Il est recommandé de nettoyer les deux filtres du tuyau d'arrivée d'eau et de la vanne deux fois par an, pour éliminer les dépôts accumulés avec le temps. Procédez comme décrit dans les schémas suivants pour nettoyer les filtres :



11.12 Vidange d'urgence

Si l'appareil ne peut pas vidanger l'eau, suivez la même procédure telle que décrite au paragraphe « Nettoyage du filtre de la pompe de vidange ». Si nécessaire, nettoyez la pompe.

Lorsque vous vidangez l'eau avec la vidange d'urgence, vous devez réactiver le système de vidange :

1. Versez 2 litres d'eau dans le compartiment de lavage principal du distributeur de détergent.

2. Lancez le programme pour vidanger l'eau.

11.13 Précautions contre le gel

Si l'appareil est installé dans un local où la température peut être négative, évacuez toute l'eau restant dans le tuyau d'alimentation et la pompe de vidange.

1. Débranchez l'appareil de la prise de courant.
2. Fermez le robinet d'eau.
3. Placez les deux extrémités du tuyau d'alimentation dans un récipient et laissez l'eau s'écouler du tuyau.

4. Videz la pompe de vidange. Reportez-vous à la procédure de vidange d'urgence.
5. Une fois que la pompe de vidange est vide, réinstallez le tuyau d'alimentation.

AVERTISSEMENT!

Assurez-vous que la température est supérieure à 0 °C avant d'utiliser à nouveau l'appareil.

Le fabricant ne pourra être tenu pour responsable en cas de dommages dus aux basses températures.

12. VALEURS DE CONSOMMATION

12.1 Commentaire



Le code QR présent sur l'étiquette énergétique fournie avec l'appareil contient un lien Internet vers les informations relatives aux performances de l'appareil dans la base de données EPREL de l'UE. Conservez l'étiquette énergétique à titre de référence avec la notice d'utilisation et tous les autres documents fournis avec cet appareil.

Il est également possible de trouver les mêmes informations dans EPREL à l'aide du lien <https://eprel.ec.europa.eu> avec le nom du modèle et le numéro de produit se trouvant sur la plaque signalétique de l'appareil.



Les valeurs et la durée du programme peuvent différer selon les conditions (telles que la température ambiante, la température et la pression de l'eau, l'importance de la charge et le type de linge, la tension de l'alimentation électrique) et si vous modifiez le réglage par défaut d'un programme.

12.2 Conformément au règlement de la Commission UE 2019/2023 et à toutes les nouvelles normes qui y sont rattachées sur les marchés ayant coopéré (*)

Eco 40-60 programme	kg	kWh	Litres	hh:mm	% 1)	°C	tr/min ²⁾
Pleine charge	7,0	0.795	52.0	3:25	53.00	41	1251
Demi-charge	3,5	0.235	43.0	2:41	53.00	24	1251
Quart de charge	2,0	0.160	35.0	2:41	55.00	22	1251

1) Humidité résiduelle au terme de la phase d'essorage. Plus la vitesse d'essorage est élevée, plus le bruit est important et moins il reste d'humidité.

2) Vitesse d'essorage maximale

12.3 Programmes courants



Ces valeurs sont uniquement indicatives.

Programme	kg	kWh	Litres	hh:mm	% 1)	°C	tr/min ²⁾
Coton ³⁾ 95 °C	7,0	2.45	85.0	4:05	53.00	85	1300
Coton 60 °C	7,0	1.70	80.0	3:45	53.00	55	1300
Coton 20 ⁴⁾ 20 °C	7,0	0.30	80.0	2:55	53.00	20	1300
Synthétiques 40 °C	3,0	0.55	55.0	2:15	35.00	40	1200
Délicats ⁵⁾ 30 °C	2,0	0.30	50.0	1:00	35.00	30	1200
Laine/Soie 30 °C	1,5	0.20	45.0	1:05	30.00	30	1200

(*) Règlements d'écoconception britannique pour les produits liés à l'énergie et règlements relatifs aux informations énergétiques ; décret ukrainien 834/2023 ; AS/NZS2040 et AS/NZS6400
Les températures et les charges sont réglées automatiquement et peuvent ne pas être visibles pour tous les modèles.

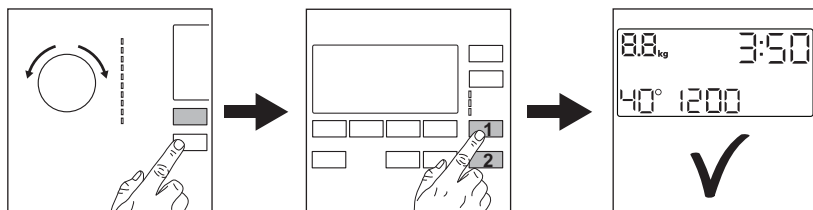
- 1) Humidité résiduelle au terme de la phase d'essorage. Plus la vitesse d'essorage est élevée, plus le bruit est important et moins il reste d'humidité.
- 2) Indicateur de référence de la vitesse d'essorage.
- 3) Convient au lavage de textiles très sales.
- 4) Convient pour laver les articles en coton peu sales, synthétiques et mixtes.
- 5) Il fonctionne également comme un cycle de lavage rapide pour le linge légèrement sale.

Arrêt (W)	Veille (W)	Départ différé (W)
0,50	0,50	4,00

La durée en mode Arrêt/Veille est de 15 minutes au maximum.

13. GUIDE D'UTILISATION RAPIDE

13.1 Utilisation quotidienne



Branchez la fiche secteur sur la prise de courant.

Ouvrez le robinet d'arrivée d'eau.

Chargez le linge.

Versez le détergent et les autres additifs dans le compartiment correspondant du distributeur de produit de lavage.

1. Appuyez sur la touche **Marche/Arrêt** pour allumer l'appareil. Tournez le sélecteur pour régler le programme de lavage souhaité.
2. Sélectionnez les options souhaitées (1) en utilisant les touches correspondantes. Pour démarrer le programme, appuyez sur la touche **Départ/Pause** (2).
3. L'appareil démarre.
À la fin du programme, sortez le linge.

Appuyez sur le bouton **Marche/Arrêt** pour éteindre l'appareil.

13.2 Entretien et nettoyage

Le nettoyage périodique permet de prolonger la durée de vie de votre appareil.

À la fin de chaque cycle, afin d'éviter l'apparition de moisissure et d'odeurs, maintenez la porte du tambour entrouverte pour permettre la circulation de l'air et éliminer l'humidité à l'intérieur de l'appareil.

Si l'appareil n'est pas utilisé pendant une durée prolongée : fermez le robinet d'eau et débranchez l'appareil.

Détartrage	Deux fois par an
Lavage d'entretien	Une fois par mois
Nettoyer le joint du couvercle	Tous les deux mois
Nettoyez le tambour	Tous les deux mois
Éclairage du tambour	Deux fois par an
Nettoyez le distributeur de détergent	Tous les deux mois
Nettoyez le filtre de la pompe de vidange	Deux fois par an
Nettoyez le tuyau d'arrivée d'eau et du filtre de la vanne	Deux fois par an

Gardez les pièces en plastique à l'écart, en particulier près de la zone du tiroir à détergent, retirez l'excédent de déversement.

Les paragraphes suivants expliquent comment vous devez nettoyer chaque partie.

Enlèvement des objets étrangers

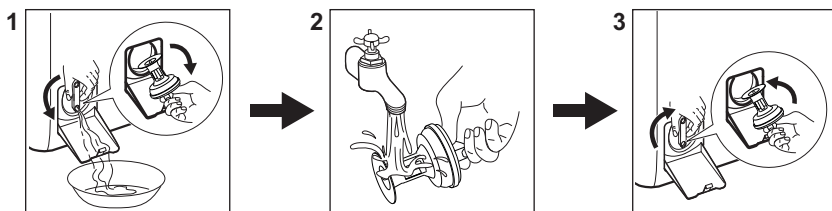


Assurez-vous que les poches sont vides et que tous les éléments libres sont attachés avant de lancer votre cycle.




Enlevez les objets étrangers (tels que les attaches métalliques, les boutons, les pièces, etc.) pouvant se trouver dans les filtres et le tambour. Si nécessaire, contactez le service après-vente agréé.

Nettoyage du filtre de la pompe de vidange

Nettoyez régulièrement le filtre, tout particulièrement si le code d'alarme **E20** s'affiche.



13.3 Programmes

Programmes	Charge	Description du produit
Eco 40-60 ¹⁾	7,0 kg	Coton blanc et de couleur Vêtements normalement sales.
Coton	7,0 kg	Coton blanc et couleurs.
Synthétiques	3,0 kg	Articles en textiles synthétiques ou mélangés.
Déliçats	2,0 kg	Articles en textiles déliçats tels que l'acrylique, la viscose ou le polyester.
 Laine/Soie	1,5 kg	Laine lavable en machine, la laine lavable à la main et textiles déliçats.
 Vapeur	1,0 kg	Programme vapeur pour les articles en coton, les textiles synthétiques et déliçats.
PowerClean 59min	3,0 kg	Articles en coton et synthétiques couleur grand teint. Un programme de lavage complet qui lave intensément, en seulement 59 minutes, le linge sale quotidien et qui garantit de bonnes performances de lavage en peu de temps.
20 min. - 3 kg	3,0 kg	Articles en coton et synthétiques légèrement sales ou portés une seule fois.
 Outdoor	2,0 kg ²⁾ 1,0 kg ³⁾	Vêtements de sport d'extérieur modernes.

Programmes	Charge	Description du produit
Duvet	2,0 kg	Des couvre-lits synthétiques ou en plumes, des vêtements rembourrés, des couettes.

1) Conformément au règlement de la Commission UE 2019/2023 et à toutes les nouvelles normes associées sur les marchés coopératifs : réglementations britanniques relatives à l'écoconception des produits liés à l'énergie et à l'information énergétique, décret ukrainien 834/2023, AS/NZS2040 et AS/NZS6400. Ce programme à 40 °C peut nettoyer du linge en coton normalement sale déclaré lavable à 40 °C ou 60 °C, dans le même cycle. La température n'est pas indiquée et visible, elle est réglée automatiquement.



Pour la température atteinte dans le linge, la durée du programme et d'autres données, veuillez consulter le chapitre « Valeurs de consommation ».

Les programmes les plus efficaces en matière de consommation énergétique sont généralement ceux qui fonctionnent à des températures plus basses et pendant une durée plus longue.




2) Programmes de lavage

3) Programme de lavage et phase déperlante.

Charger l'appareil à la **capacité maximale indiquée pour chaque programme** permet

de réduire la consommation d'énergie et d'eau.

Détergents adaptés aux programmes de lavage

Programme	Poudre universelle ¹⁾	Produit lessiviel liquide universel	Produit lessiviel liquide pour couleurs	Laine délicate	Programmes spéciaux
Eco 40-60	▲	▲	▲	--	--
Coton	▲	▲	▲	--	--
Synthétiques	▲	▲	▲	--	--
Délicats	--	--	--	▲	▲
Laine/Soie  	--	--	--	▲	▲
PowerClean 59min	--	▲	▲	--	--
20 min. - 3 kg	--	▲	▲	--	--
Outdoor 	--	--	--	▲	▲
Duvet	--	--	--	▲	▲

1) À une température supérieure à 60 °C, l'utilisation de détergent en poudre est recommandée.

-- = non recommandé ▲ = recommandé

13.4 Type et quantité de détergent.

- Utilisez uniquement des produits de lavage et autres traitements spécialement conçus pour les lave-linge. Suivez d'abord ces règles générales :

- lessives en poudre (également des pastilles et des détergents à dose unique) pour tous les types de tissus, à l'exception des tissus délicats. Préférez les lessives en poudre contenant un agent blanchissant pour le blanc et la désinfection du linge,

- Lessives liquides (également des détergents à dose unique), de préférence pour les programmes de lavage à basse température (60 °C max.) pour tous les types de textiles, ou lessives spéciales pour les lainages uniquement.
- Ne mélangez pas différents types de détergents.
- Utilisez moins de lessive si :
 - vous lavez une petite charge,
 - le linge est légèrement sale,
 - d'importantes quantités de mousse de forment pendant le lavage.
- Si vous utilisez des tablettes ou des capsules de détergent, mettez-les toujours à l'intérieur du tambour, et non pas dans

le distributeur de produit de lavage et suivre les recommandations du fabricant.

Une quantité insuffisante de détergent peut causer :

- résultats de lavage insatisfaisants,
- charge de lavage grise,
- vêtements gras, gras,
- moisissure dans l'appareil.

Une quantité excessive de détergent peut causer :

- abondance de mousse,
- efficacité de lavage réduite,
- rinçage non adéquat,
- un impact accru pour l'environnement.

14. CODES D'ALARME ET DÉFAILLANCES POSSIBLES

L'appareil ne démarre pas ou se met à l'arrêt en cours de programme. Dans un premier temps, essayez de trouver une solution au problème (reportez-vous aux tableaux).



AVERTISSEMENT!

Mettez à l'arrêt l'appareil avant de procéder à la vérification.

Problème	Solution possible
E 10 L'appareil ne se remplit pas d'eau correctement.	<ul style="list-style-type: none"> • Assurez-vous que l'arrivée d'eau est ouverte. • Assurez-vous que la pression de l'alimentation d'eau est suffisante. Pour cela, contactez les autorités locales en charge de l'eau. • Assurez-vous que l'arrivée d'eau n'est pas bouchée. • Assurez-vous que le tuyau de raccordement ne présente pas d'enchevêtrements, de dommages ni de plis. • Assurez-vous que le raccordement du tuyau d'arrivée d'eau est correct. • Assurez-vous que le filtre du tuyau d'arrivée d'eau et le filtre de la vanne ne sont pas obstrués.
E20 La machine ne vidange pas l'eau.	<ul style="list-style-type: none"> • Assurez-vous que le siphon n'est pas bouché. • Assurez-vous que le tuyau de vidange n'est pas tordu ni plié. • Assurez-vous que le filtre de vidange n'est pas obstrué. Nettoyez le filtre si nécessaire. • Assurez-vous que le tuyau de vidange est correctement raccordé. • Sélectionnez le programme de vidange si vous sélectionnez un programme sans phase de vidange. • Sélectionnez le programme de vidange si vous sélectionnez une option se terminant avec de l'eau dans la cuve.

E91

Panne interne. Il n'y a aucune communication entre les composants électroniques de l'appareil.

- Le programme ne s'est pas terminé correctement ou l'appareil s'est mis à l'arrêt trop tôt. Mettez à l'arrêt l'appareil et remettez-le en fonctionnement.
- Si le code d'alarme s'affiche à nouveau, contactez le service après-vente agréé.

EKO

L'alimentation électrique est instable.

- Attendez que l'alimentation électrique se stabilise.

EFO


Le dispositif anti-inondation est activé.


- Débranchez l'appareil et fermez le robinet d'arrivée d'eau. Veuillez contacter le service après-vente agréé.

Si le problème persiste, contactez le service après-vente agréé. Les informations nécessaires au service après-vente figurent sur la plaque signalétique.

*Certains codes d'alarme peuvent ne pas se déclencher. Sujet à modification sans préavis.

15. CONSIDÉRATIONS ENVIRONNEMENTALES

Recyclez les matériaux portant le symbole . Placez l'emballage dans les conteneurs appropriés pour le recycler. Contribuez à la protection de l'environnement et de la santé humaine en recyclant les déchets des appareils électriques et électroniques. Ne

jetez pas les appareils marqués du symbole  avec les déchets ménagers. Rapportez ce produit à votre centre de recyclage local ou renseignez-vous auprès de votre mairie.

FR Concerne la France uniquement :



FR

Cet appareil, ses accessoires et cordons se recyclent

REPRISE
À LA LIVRAISON



OU

À DÉPOSER
EN MAGASIN



OU

À DÉPOSER
EN DÉCHÈTERIE



FR



Points de collecte sur www.quefairedemesdechets.fr
Privilégiez la réparation ou le don de votre appareil !

aeg.com

135934790-A-102026



CE