

SINCE 1908

Solis

ICE CUBE EXPRESS

Type 8510

Manuel utilisateur



SOMMAIRE

UTILISATION PRÉVUE	3
CONSEILS DE SECURITE IMPORTANTS	3
SOMMAIRE	8
DESCRIPTION DE L'APPAREIL	8
BOUTONS DE CONTRÔLE	9
AVANT LA PREMIERE MISE EN SERVICE	9
INSTALLATION	11
PRÉPARATION DE GLAÇONS	11
ENLEVER LES GLAÇONS	12
REPLISSAGE D'EAU	12
VIDANGE DE L'EAU	12
MISE HORS TENSION DE L'APPAREIL	13
EXÉCUTION DU CYCLE DE NETTOYAGE	13
RANGEMENT	14
CARACTERISTIQUES TECHNIQUES	15
DEPANNAGE	15
ELIMINATION	16
GARANTIE DE 2 ANS	16
SOLIS HELPLINE – SERVICE D'ASSISTANCE	16

▲ UTILISATION PRÉVUE

- Cet appareil est destiné à fabriquer et stocker des glaçons.
- Utilisez l'appareil uniquement comme décrit dans le présent manuel.
- Cet appareil est destiné pour une utilisation domestique ou similaire comme par exemple:
 - coin cuisine pour le personnel de magasins, bureaux ou autres environnement professionnel;
 - fermes;
 - par les clients d'hôtels, motels ou autres types de résidences de vacances;
 - environnements de type chambres d'hôtes et non à usage commercial.
- Cet appareil est prévu pour un usage intérieur uniquement.
- Cet appareil peut être utilisé par les enfants de 8 ans ou plus, ainsi que par les personnes à capacités physiques, sensorielles ou mentales réduites ou manquant d'expérience ou de connaissances, s'ils sont supervisés ou ont été instruits dans l'utilisation sûre de l'appareil et comprennent les risques inhérents. Ne laissez pas les enfants jouer avec l'appareil. Ne laissez pas les enfants procéder au nettoyage ou à l'entretien de l'appareil sans les surveiller.
- Les enfants de moins de 8 ans ne devraient pas utiliser l'appareil.
- Toute utilisation de l'appareil autre que celle décrite dans le présent manuel est considérée comme une mauvaise utilisation et peut causer des blessures, endommager l'appareil et annuler la garantie.

▲ CONSEILS DE SECURITE IMPORTANTS

Consignes générales de sécurité

▲ AVERTISSEMENT

- Assurez-vous d'avoir entièrement lu et compris les instructions de ce manuel de l'utilisateur avant d'installer ou d'utiliser l'appareil. Conservez ce document pour référence ultérieure.
- Tenez l'appareil ainsi que le cordon à l'écart des enfants et animaux domestiques.
- Ne pas utiliser l'appareil si une pièce est endommagée ou défectueuse. Remplacez immédiatement un appareil endommagé ou défectueux.

- Si le câble d'alimentation ou l'appareil est endommagé, renvoyez l'ensemble de l'appareil à Solis ou à un agent de service agréé par Solis pour réparation.
- Ne débranchez pas l'appareil du secteur en tirant sur le câble. Saisissez toujours la fiche d'alimentation, puis tirez.

Consignes de sécurité concernant l'installation

▲ AVERTISSEMENT

- Ne pas laisser tomber l'appareil et éviter de le cogner.
- Risque d'étouffement ! Gardez le matériau d'emballage, y compris les sacs en plastique, hors de la portée des enfants.
- Placez l'appareil sur une surface stable, plane et résistant à la chaleur et à l'humidité.
- Tenez un écart d'au moins 20 cm entre l'appareil et les murs, rideaux ou autres matériaux et objets et prenez soin que l'air puisse circuler librement autour de l'appareil.
- Ne pas placer l'appareil à la lumière directe du soleil.
- Avant d'utiliser l'appareil, vérifiez que le voltage indiqué sur la plaque du modèle de votre appareil corresponde à la tension du secteur. N'utilisez pas l'appareil avec un adaptateur multiprises.
- Ne mettez jamais l'appareil en marche au moyen d'une minuterie externe ou d'une télécommande.
- Ne laissez pas le câble d'alimentation pendre sur les bords de la table afin d'éviter que l'appareil ne soit tiré vers le bas ou renversé. Assurez-vous que ni l'appareil, ni le cordon ou la fiche d'alimentation n'entrent en contact avec des surfaces chaudes, telles que des plaques chauffantes ou un radiateur, ou bien avec l'appareil lui-même.

- Ne placez jamais l'appareil là où il risque de tomber dans de l'eau ou d'entrer en contact avec de l'eau ou autres liquides (p.ex. dans ou à côté d'un évier).
- Ne jamais attraper un appareil qui est tombé dans l'eau ou dans d'autres liquides :
 - Toujours porter des gants en caoutchouc secs pour débrancher l'appareil avant de le sortir de l'eau.
 - Ne pas recommencer à utiliser l'appareil avant d'avoir fait vérifier son fonctionnement et sa sécurité par Solis ou un centre de service agréé par Solis.
- Ne pas placer l'appareil directement sous une prise secteur.
- Mettez l'appareil hors tension et débranchez-le avant de le déplacer.
- Gardez l'appareil à l'écart des gaz chauds, des fours chauds et d'autres appareils émettant de la chaleur ou sources de chaleur. N'utilisez jamais l'appareil sur une surface chaude ou humide. Ne placez jamais l'appareil à proximité d'humidité, de chaleur et de flammes nues. Éloignez l'appareil des pièces mobiles ou d'autres appareils.
- Déroulez complètement le câble d'alimentation avant utilisation.

Consignes de sécurité concernant l'utilisation

▲ AVERTISSEMENT

- Les enfants doivent être surveillés afin de s'assurer qu'ils ne jouent pas avec l'appareil.
- Ne pas utiliser l'appareil avec les mains mouillées.
- Utilisez uniquement l'appareil avec les accessoires fournis ou les accessoires recommandés par Solis. Des accessoires inappropriés ou une mauvaise utilisation peuvent endommager l'appareil.
- Ne pas insérer d'objets tranchants ou pointus dans les ouvertures de l'appareil. Cela pourrait endommager l'appareil ou provoquer une électrocution.
- Ne couvrez pas l'appareil ni les aérations lorsqu'il est en cours d'utilisation ou peu de temps après son arrêt.
- Ne pas secouer, déplacer ou soulever l'appareil lorsqu'il est en cours d'utilisation.
- Débranchez l'appareil lorsqu'il n'est pas utilisé ou surveillé et avant de le nettoyer.
- Risque d'endommager l'appareil ! Ne laissez jamais de la poussière, de la saleté ou des peluches pénétrer dans l'appareil. L'appareil peut être endommagé.
- Ne déplacez pas l'appareil lorsqu'il est utilisé.

Consignes de sécurité concernant la maintenance

▲ AVERTISSEMENT

- Débranchez l'appareil avant de procéder à une opération de maintenance ou de remplacer des pièces.
- Ne nettoyez jamais l'appareil avec des éponges métalliques. Les particules métalliques de l'éponge pourraient se détacher et toucher les composants électriques de l'appareil, provoquant un choc électrique. Pour la même raison, aucun autre appareil électrique ne doit entrer en contact avec l'appareil.
- Gardez toujours l'appareil et les accessoires propres. Les pièces ne sont pas lavables au lave-vaisselle.
- Ne stockez jamais de substances explosives ou inflammables telles que des bombes aérosols (sprays déodorants, laques pour cheveux, etc.) dans ou à proximité de l'appareil.
- Ne jamais plonger l'appareil dans l'eau ou d'autres liquides et ne pas le laver au lave-vaisselle.
- Ne débranchez jamais l'appareil lorsqu'il est encore sous tension ou que des pièces de l'appareil sont encore en mouvement.
- N'utilisez pas de nettoyeurs chimiques abrasifs tels que de l'ammoniac, de l'acide ou de l'acétone lors du nettoyage de l'appareil. Cela peut endommager l'appareil.
- Ne jamais tirer sur le cordon pour débrancher l'appareil. Ne tirer que sur la fiche.

▲ SOMMAIRE

Veuillez vérifier le contenu de l'emballage :

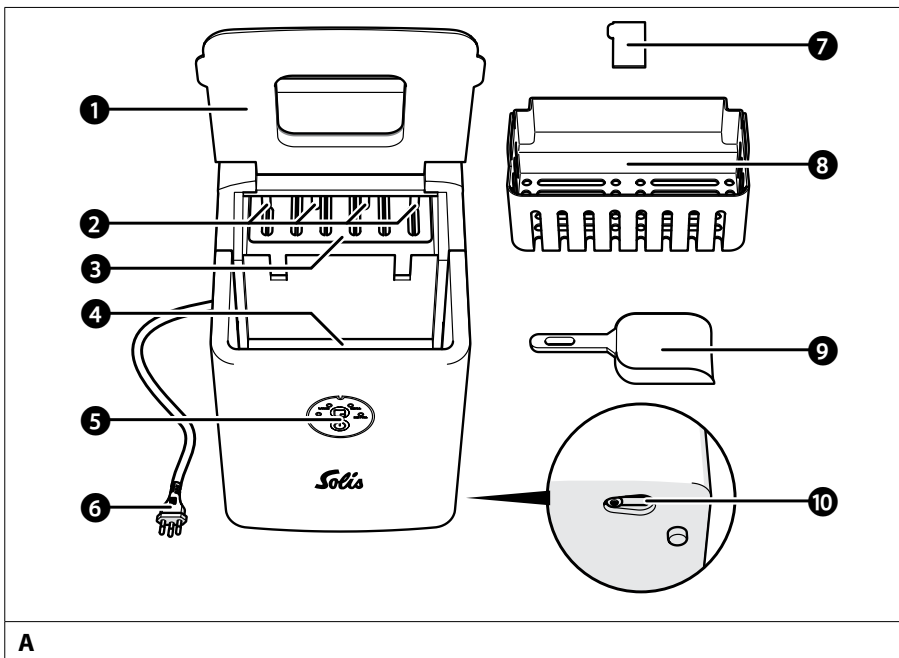
1× ICE CUBE EXPRESS ICE MAKER

1× Manuel

1× Pelle

▲ DESCRIPTION DE L'APPAREIL

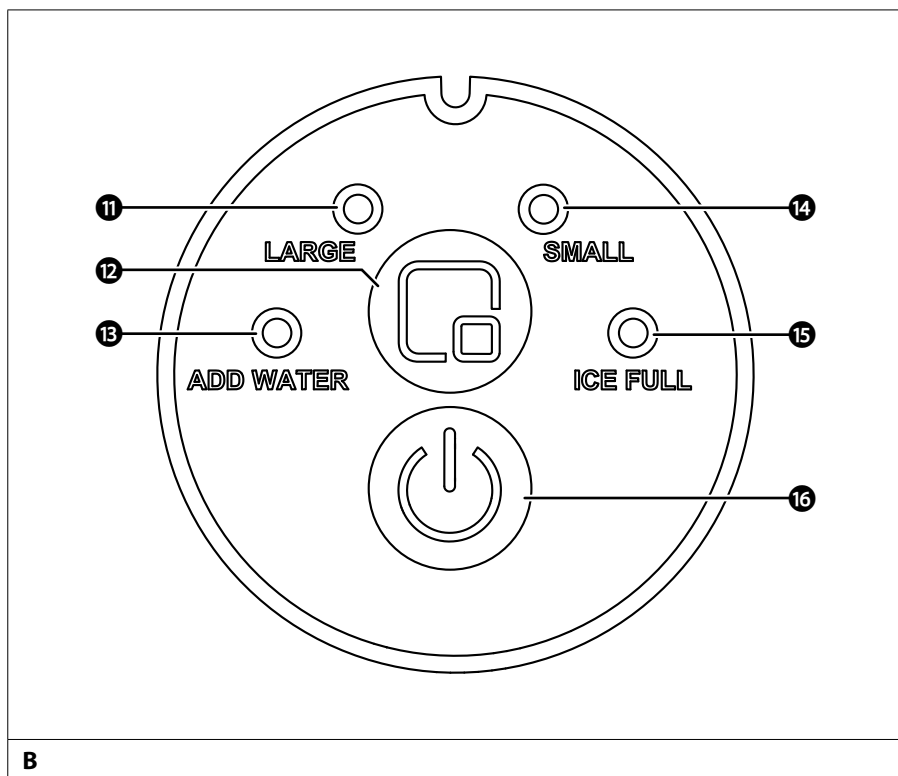
L'ICE CUBE EXPRESS ICE MAKER est un appareil utilisé pour fabriquer et stocker des glaçons. L'appareil peut produire des glaçons petits et grands qui sont automatiquement déplacés dans le bac collecteur. L'appareil détecte automatiquement quand le bac collecteur doit être vidé ou lorsque le niveau d'eau est trop bas.



- ① Couverture
- ② Barres de congélation
- ③ Pelle à glaçons
- ④ Réservoir d'eau
- ⑤ Boutons de contrôle

- ⑥ Câble d'alimentation
- ⑦ Filtre
- ⑧ Bac collecteur
- ⑨ Pelle
- ⑩ Bouchon de vidange

▲ BOUTONS DE CONTRÔLE



B

- | | | | |
|----|--|----|-----------------------------------|
| 11 | Voyant indicateur <i>LARGE</i> | 14 | Voyant indicateur <i>SMALL</i> |
| 12 | Bouton de sélection de taille de glaçons | 15 | Voyant indicateur <i>ICE FULL</i> |
| 13 | Voyant indicateur <i>ADD WATER</i> | 16 | Bouton d'alimentation |

▲ AVANT LA PREMIERE MISE EN SERVICE

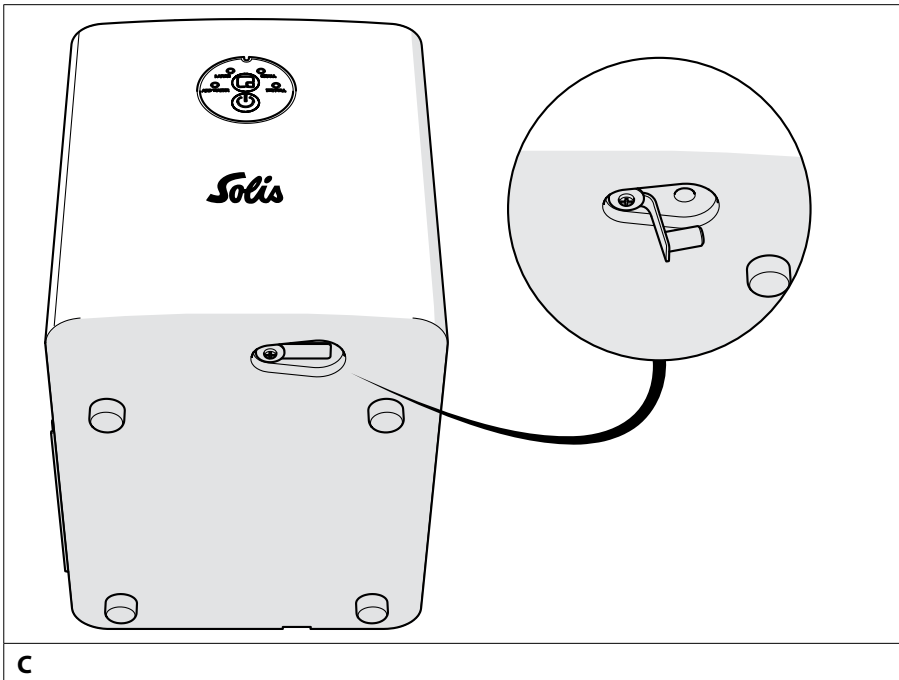
Pour préparer l'appareil avant la première utilisation :

- Rincez les parties suivantes à l'eau chaude :
 - Filtre 7
 - Bac collecteur 8
 - Pelle 9
- Laissez sécher les composants.
- Installez l'appareil en suivant les indications du chapitre *Installation*.

- Appuyez et maintenez le **bouton d'alimentation 16** pendant 3 secondes. L'appareil passe au cycle de nettoyage. Les voyants du panneau de commande s'allument de manière séquentielle.

⚠ Ne débranchez pas l'alimentation électrique pendant le nettoyage.

Une fois le nettoyage terminé, l'appareil passe automatiquement en mode veille et le voyant indicateur *LARGE* clignote en vert.



- Ouvrez le **bouchon de vidange 10** au fond et laissez toute l'eau s'écouler complètement (voir image C).
- ⚠** Assurez-vous que l'appareil ne soit pas incliné pendant ce processus, ou seulement très brièvement. Si l'appareil est incliné pendant une période prolongée, veuillez le laisser debout pendant 12 heures avant de le réutiliser.
- Essuyez l'intérieur de l'appareil avec un chiffon propre et sec pour éliminer toute eau restante.
- Remettez le **bouchon de vidange 10** fermé en place.

L'appareil est maintenant prêt à être utilisé.

Au début de la production de glace, les glaçons peuvent être petits et irréguliers. Cependant, après une courte période, ils sont distribués en taille uniforme.

▲ INSTALLATION

Installation de l'appareil :

1. Placez l'appareil en position verticale sur une surface propre, sèche, stable, plate et résistant à la chaleur et à l'humidité.
- ▲ Si l'appareil a été incliné pour l'entreposage ou le transport, veuillez le laisser debout sur ses pieds pendant 12 heures avant de le mettre en marche.
2. Branchez le **câble d'alimentation** 6 dans une prise de courant. L'appareil passe en mode veille et le **voyant indicateur LARGE** 11 clignote en vert.
3. Retirez la **pelle** 9 et le **bac collecteur** 8 de l'appareil.
4. Remplissez le **réservoir d'eau** 4 avec de l'eau propre et fraîche.
- ▲ Ne remplissez jamais le réservoir d'eau au-dessus du repère **MAX**.
- ▲ Ne remplissez jamais l'appareil avec des liquides autres que de l'eau du robinet limpide et fraîche (sans gazéification).
5. Remettez le **bac collecteur** 8 dans l'appareil.

▲ PRÉPARATION DE GLAÇONS

Pour préparer des glaçons :

1. Appuyez sur le **bouton de sélection de taille de glaçons** 12 pour sélectionner la taille de glaçons souhaitée. Le voyant indicateur correspondant clignote.
- i Si la température ambiante est inférieure à 15 °C, il est conseillé de ne fabriquer que des petits glaçons. Au-dessus de 30 °C, seuls de gros glaçons doivent être préparés. Entre les deux, les deux tailles sont possibles.
2. Appuyez sur le **bouton d'alimentation** 16 sur les **boutons de commande** 5. L'appareil démarre la production de glaçons et le **voyant indicateur** 11 correspondant s'allume en vert.

▲ ENLEVER LES GLAÇONS

L'appareil détecte automatiquement lorsque le bac collecteur est plein. Le voyant indicateur *ICE FULL* s'allume. Videz toujours le bac à glaçons lorsque le voyant s'allume.

- ❗ Un capteur se trouve devant le bac collecteur. Si un morceau de glaçon reste à cet endroit, l'appareil s'arrête et le voyant indicateur *ICE FULL* s'allume, même si le bac collecteur n'est peut-être pas plein. Retirez le morceau de glaçon coincé et la machine reprend son fonctionnement normal.

▲ REMPLISSAGE D'EAU

L'appareil détecte automatiquement s'il manque de l'eau dans le réservoir d'eau et qu'aucun glaçon ne peut plus être produit. Le voyant indicateur *ADD WATER* s'allume.

1. Retirez tout glaçon du **bac collecteur 8**.
2. Retirez le **bac collecteur 8** de l'appareil.
3. Remplissez le **réservoir d'eau 4** avec de l'eau propre et fraîche.

⚠ Ne remplissez jamais le réservoir d'eau au-dessus du repère *MAX*.

4. Remettez le **bac collecteur 8** dans l'appareil.

▲ VIDANGE DE L'EAU

Nous vous recommandons de rafraîchir l'eau après chaque utilisation. Pour évacuer l'eau :

1. Éteignez et débranchez l'appareil.
2. Retirez tout glaçon du **bac collecteur 8**.
3. Retirez le **bac collecteur 8** de l'appareil.
4. Laissez l'appareil reposer pendant quelques heures pour que la glace accumulée fonde.
5. Pour évacuer l'eau, tenez l'appareil avec le fond au-dessus de l'évier et retirez le **bouchon de vidange 10** situé en dessous. Laissez l'eau s'écouler complètement (voir image C). Évitez d'incliner l'appareil pendant une période prolongée. Si l'appareil a été incliné pendant une période prolongée, veuillez le laisser debout sur ses pieds pendant 12 heures avant de le réutiliser.
6. Essuyez l'intérieur de l'appareil avec un chiffon propre et sec pour éliminer toute eau restante.
7. Remettez le **bouchon de vidange 10** fermé en place.

▲ MISE HORS TENSION DE L'APPAREIL

Appuyez sur le **bouton d'alimentation 16**. Le **voyant indicateur LARGE 11** clignote. Attendez que le compresseur s'arrête après un court délai et qu'il n'y ait plus de pièces mobiles à l'intérieur de l'appareil. Débranchez l'appareil.

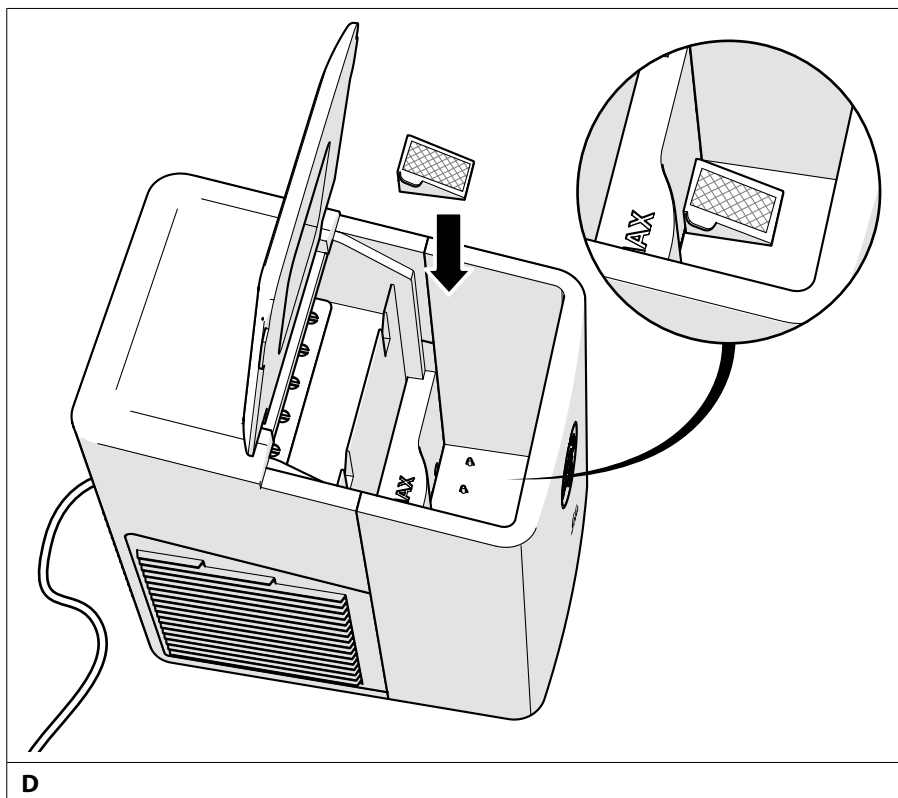
▲ EXÉCUTION DU CYCLE DE NETTOYAGE

Nous recommandons de nettoyer l'appareil tous les mois. Nettoyage de l'appareil :

1. Vidangez l'eau de l'appareil (voir le chapitre *Vidange de l'eau*).
 2. Nettoyez l'intérieur de l'appareil avec un mélange dilué d'eau et de vinaigre avec une serviette douce et légèrement humide.
 3. Remplissez le **réservoir d'eau 4** avec de l'eau propre et fraîche.
- ▲ Ne remplissez jamais le réservoir d'eau au-dessus du repère **MAX**.
4. Appuyez et maintenez le **bouton d'alimentation 16** pendant 3 secondes. L'appareil passe au cycle de nettoyage. Les voyants du panneau de commande s'allument de manière séquentielle.
- ▲ Ne débranchez pas l'alimentation électrique pendant le nettoyage.

Une fois le nettoyage terminé, l'appareil passe automatiquement en mode veille et le voyant indicateur **LARGE** clignote en vert.

5. Pour évacuer l'eau, tenez l'appareil avec le fond au-dessus de l'évier et retirez le **bouchon de vidange 10** situé en dessous. Laissez l'eau s'écouler complètement (voir image C). Évitez d'incliner l'appareil pendant une période prolongée. Si l'appareil a été incliné pendant une période prolongée, veuillez le laisser debout sur ses pieds pendant 12 heures avant de le réutiliser.
6. Essayez l'intérieur de l'appareil avec un chiffon propre et sec pour éliminer toute eau restante.
7. Retirez le **filtre 7** en bas du **réservoir d'eau 4** et rincez-le à l'eau tiède.



8. Réinstallez le **filtre 7** dans l'appareil en bas du **réservoir d'eau 4** (voir image D).

▲ RANGEMENT

Rangez l'appareil dans un espace sec et clos.

L'appareil doit être entreposé debout sur ses pieds (ouverture vers le haut) et ne doit pas être entreposé sur le côté ni même à l'envers.

L'appareil doit rester debout sur ses pieds pendant 12 heures avant chaque utilisation.

▲ CARACTERISTIQUES TECHNIQUES

No. de modèle	Type 8510
Tension / fréquence	220–240 V~ / 50 Hz
Puissance	120 W
Capacité du réservoir d'eau	1 L
Dimensions (L × P × H)	21 × 28 × 26 cm
Poids	6,0 kg

Sous réserve de modifications techniques.

▲ DEPANNAGE

Problème	Cause possible	Dépannage
L'appareil ne fonctionne pas.	L'alimentation électrique ne fonctionne pas.	Assurez-vous que le câble d'alimentation soit branché sur une source d'alimentation en état de marche.
	L'appareil n'est pas sous tension.	Appuyez sur le bouton d'alimentation.
	L'appareil est endommagé.	Appuyez sur le bouton d'alimentation. L'appareil est endommagé s'il ne se met pas sous tension. Contactez Solis ou un centre de service agréé Solis.

▲ ELIMINATION



Ce marquage indique que ce produit ne doit pas être éliminé avec les autres déchets ménagers partout en UE. Afin d'éviter que l'élimination incontrôlée des déchets ne porte atteinte à l'environnement ou à la santé publique, recyclez-les de manière responsable afin de promouvoir la réutilisation durable des ressources matérielles. Pour retourner votre appareil usagé, utilisez les systèmes de reprise et de collecte ou contactez le fournisseur auprès duquel vous avez acheté le produit. Celui-ci veillera à assurer un recyclage respectueux de l'environnement.

▲ GARANTIE DE 2 ANS

i Uniquement valable avec un ticket de caisse.

Nous fournissons une garantie pour cet appareil, si le défaut est manifestement apparu à la suite de défauts de matériau ou de construction, et qu'il est survenu malgré une manipulation et des soins appropriés. Le bris de verre n'est pas couvert par la garantie. La garantie commence à partir de la date de vente, telle qu'indiquée sur la facture, qui doit être jointe à l'appareil. Pour un usage commercial, la garantie dure 12 mois. Les conditions de garantie détaillées sont disponibles sur www.solis.com.

▲ SOLIS HELPLINE – SERVICE D'ASSISTANCE



Avant de nous retourner un produit, pensez à nous consulter par téléphone, puisque les dysfonctionnements peuvent être éliminés souvent par l'une des astuces indiquées par nos spécialistes. Pour obtenir les coordonnées correspondant à votre pays, scannez le code QR, cliquez sur le lien hypertexte ou appelez-nous.

SINCE 1908

Solis

Solis of Switzerland Ltd

Solis-House • CH-8152 Glattbrugg-Zurich • Switzerland

www.solis.ch • www.solis.com

Rendez-nous visite sur

www.solis.com