

SINCE 1908

Solis

WAFFLE & CONTACT GRILL PRO

CONTACT GRILL PRO

Type 7953

Manuel utilisateur



SOMMAIRE

UTILISATION PRÉVUE	3
CONSEILS DE SECURITE IMPORTANTS	3
SOMMAIRE	7
DESCRIPTION DE L'APPAREIL	7
BOUTONS DE CONTRÔLE	9
AVANT LA PREMIERE MISE EN SERVICE	10
CHANGER LES PLAQUES DE GRIL	10
OUVERTURE DE L'APPAREIL À 180°	11
UTILISER LE MODE MANUEL	11
UTILISATION DES PROGRAMMES AUTOMATIQUES	12
FAIRE DES GAUFRES	14
MISE HORS TENSION DE L'APPAREIL	15
NETTOYAGE ET ENTRETIEN	16
NETTOYAGE DES PLAQUES DE GRIL	16
RANGEMENT	17
CARACTERISTIQUES TECHNIQUES	17
ACCESSOIRES DISPONIBLES	17
DEPANNAGE	18
ELIMINATION	19
GARANTIE DE 2 ANS	19
SOLIS HELPLINE – SERVICE D'ASSISTANCE	19

▲ UTILISATION PRÉVUE

- Utilisez l'appareil uniquement comme décrit dans le présent manuel.
- Cet appareil est destiné à préparer différents types d'aliments en grillade.
- Cet appareil est destiné pour une utilisation domestique ou similaire comme par exemple:
 - coin cuisine pour le personnel de magasins, bureaux ou autres environnement professionnel;
 - fermes;
 - par les clients d'hôtels, motels ou autres types de résidences de vacances;
 - environnements de type chambres d'hôtes et non à usage commercial.
- Cet appareil est prévu pour un usage intérieur uniquement.
- Cet appareil peut être utilisé par les enfants de 8 ans ou plus, ainsi que par les personnes à capacités physiques, sensorielles ou mentales réduites ou manquant d'expérience ou de connaissances, s'ils sont supervisés ou ont été instruits dans l'utilisation sûre de l'appareil et comprennent les risques inhérents. Ne laissez pas les enfants jouer avec l'appareil. Ne laissez pas les enfants procéder au nettoyage ou à l'entretien de l'appareil sans les surveiller.
- Toute utilisation de l'appareil autre que celle décrite dans le présent manuel est considérée comme une mauvaise utilisation et peut causer des blessures, endommager l'appareil et annuler la garantie.

▲ CONSEILS DE SECURITE IMPORTANTS

Consignes générales de sécurité

▲ AVERTISSEMENT

- Assurez-vous d'avoir entièrement lu et compris les instructions de ce manuel de l'utilisateur avant d'installer ou d'utiliser l'appareil. Conservez ce document pour référence ultérieure.
- Ne pas utiliser l'appareil si une pièce est endommagée ou défectueuse. Remplacez immédiatement un appareil endommagé ou défectueux.
- Si le câble d'alimentation est endommagé, il doit être remplacé par le fabricant, l'agent de service ou un personnel de qualification similaire afin d'éviter tout danger.
- Ne débranchez pas l'appareil du secteur en tirant sur le câble. Saisissez toujours la fiche d'alimentation, puis tirez.

Consignes de sécurité concernant l'installation

▲ AVERTISSEMENT

- Ne pas laisser tomber l'appareil et éviter de le cogner.
- Placez l'appareil sur une surface stable, plane et résistant à la chaleur et à l'humidité.
- Tenez un écart d'au moins 20 cm entre l'appareil et les murs, rideaux ou autres matériaux et objets et prenez soin que l'air puisse circuler librement autour de l'appareil.
- Ne pas placer l'appareil à la lumière directe du soleil.
- Avant d'utiliser l'appareil, vérifiez que le voltage indiqué sur la plaque du modèle de votre appareil corresponde à la tension du secteur. N'utilisez pas l'appareil avec un adaptateur multiprises.
- Ne mettez jamais l'appareil en marche au moyen d'une minuterie externe ou d'une télécommande.
- Ne laissez pas le câble d'alimentation pendre sur les bords de la table afin d'éviter que l'appareil ne soit tiré vers le bas ou renversé. Assurez-vous que ni l'appareil, ni le cordon ou la fiche d'alimentation n'entrent en contact avec des surfaces chaudes, telles que des plaques chauffantes ou un radiateur, ou bien avec l'appareil lui-même.
- Ne laissez pas pendre le cordon sur le rebord d'une table afin que l'appareil ne risque pas de tomber. Prenez soin que ni le cordon ni la prise n'entrent en contact avec des surfaces chaudes comme p.ex. une plaque de cuisson ou un radiateur ou avec l'appareil lui-même.
- Ne placez jamais l'appareil là où il risque de tomber dans de l'eau ou d'entrer en contact avec de l'eau ou autres liquides (p.ex. dans ou à côté d'un évier).

- Ne jamais attraper un appareil qui est tombé dans l'eau ou dans d'autres liquides :
 - Toujours porter des gants en caoutchouc secs pour débrancher l'appareil avant de le sortir de l'eau.
 - Ne pas recommencer à utiliser l'appareil avant d'avoir fait vérifier son fonctionnement et sa sécurité par Solis ou un centre de service agréé par Solis.
- Ne pas placer l'appareil directement sous une prise secteur.
- Mettez l'appareil hors tension et débranchez-le avant de le déplacer.
- Déroulez complètement le câble d'alimentation avant utilisation.

Consignes de sécurité concernant l'utilisation

▲ AVERTISSEMENT

- Les enfants doivent être surveillés afin de s'assurer qu'ils ne jouent pas avec l'appareil.
- Ne pas utiliser l'appareil avec les mains mouillées.
- Utilisez uniquement l'appareil avec les accessoires fournis ou les accessoires recommandés par Solis.
- Certaines parties de l'appareil peuvent devenir chaudes pendant l'utilisation. Lorsque l'appareil est en fonctionnement, ne touchez que le panneau de commande et la poignée.
- Pour éviter d'endommager le revêtement antiadhésif des plaques du gril, n'utilisez jamais d'ustensiles de cuisine tranchants, pointus ou métalliques. N'utilisez que des ustensiles de cuisine en plastique ou en bois résistant à la chaleur.

- Ne déplacez pas l'appareil lorsqu'il est utilisé.
- Ne coupez jamais les aliments directement sur les plaques de gril.
- Débranchez toujours l'appareil lorsqu'il n'est pas utilisé.
- Ne pas toucher les plaques dans l'appareil pendant l'utilisation. Laissez toujours l'appareil et les plaques de gril refroidir complètement avant de les toucher. Les plaques de cet appareil deviennent chaudes. Le contact avec les plaques peut provoquer des brûlures (voir image A).



A

Consignes de sécurité concernant la maintenance

▲ AVERTISSEMENT

- Débranchez l'appareil avant l'entretien, le nettoyage ou en remplaçant des pièces.
- Ne pas essayer d'ouvrir ou de réparer l'appareil. Il doit être entretenu par Solis ou par un agent de service agréé par Solis.
- Laissez l'appareil refroidir avant de le nettoyer.
- Ne jamais plonger l'appareil dans l'eau ou d'autres liquides et ne pas le laver au lave-vaisselle.
- N'utilisez pas de nettoyeurs chimiques abrasifs tels que de l'ammoniac, de l'acide ou de l'acétone lors du nettoyage de l'appareil. Cela peut endommager l'appareil.

▲ SOMMAIRE

Veillez vérifier le contenu de l'emballage :

1x CONTACT GRILL PRO

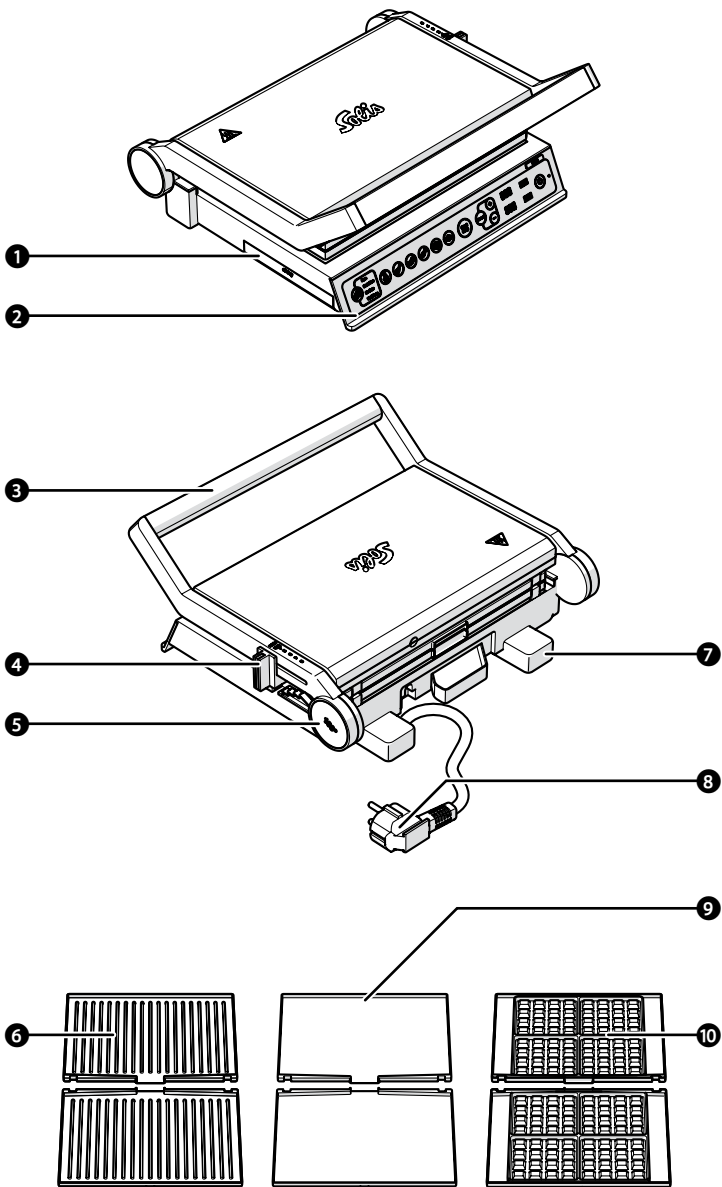
2x plaques de gril nervurées

2x plaques à gaufres (disponibles en accessoire selon la version du gril)

Des plaques de gril plates sont disponibles en accessoires

▲ DESCRIPTION DE L'APPAREIL

Cet appareil est un gril utilisé pour griller différents types d'aliments. Le gril peut être utilisé plié pour griller des aliments des deux côtés, mais le gril peut également être utilisé comme gril de table. Grâce au bouton 180°, le gril peut être complètement ouvert pour profiter d'une nuit de grillades entre amis. Si vous avez ensuite envie de quelque chose de sucré, vous pouvez utiliser l'appareil comme gaufrier grâce aux plaques à gaufres. Partez à la découverte des nombreuses possibilités du CONTACT GRILL PRO.

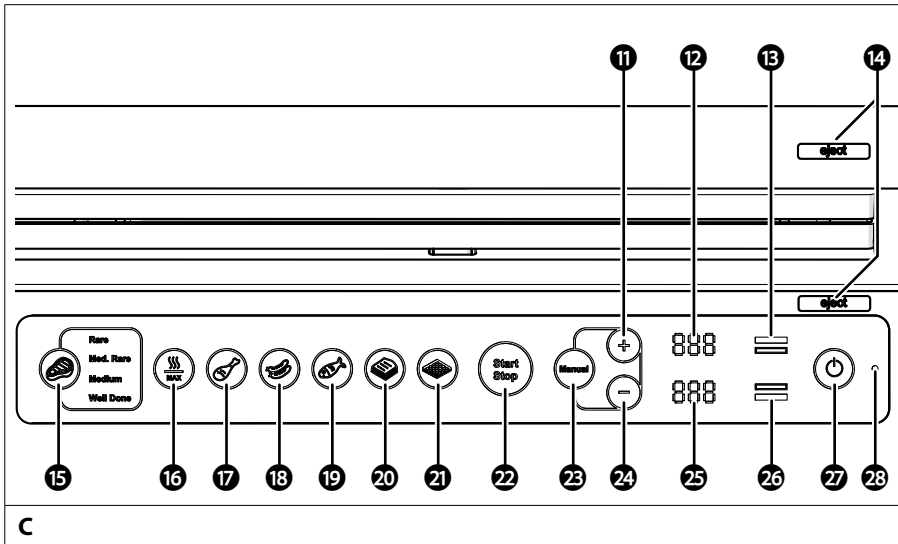


B

- 1 Bac égouttoir
- 2 Boutons de contrôle
- 3 Poignée
- 4 Curseur de hauteur
- 5 Bouton 180°
- 6 plaques de gril nervurées

- 7 Pieds
- 8 Câble d'alimentation
- 9 Plaques de grill plates (disponibles en accessoires)
- 10 plaques à gaufres (disponibles en accessoire selon la version du gril)

▲ BOUTONS DE CONTRÔLE



- 11 Bouton d'augmentation
- 12 Affichage de la plaque supérieure
- 13 Bouton de la plaque supérieure
- 14 Boutons *EJECT*
- 15 Bouton du programme de steak
- 16 Bouton *MAX*
- 17 Bouton du programme de cuisson de poulet
- 18 Bouton du programme de saucisse
- 19 Bouton du programme de poisson
- 20 Bouton du programme de sandwich
- 21 Bouton du programme de gaufre
- 22 Bouton *START/STOP*
- 23 Bouton *MANUAL*
- 24 Bouton de diminution
- 25 Affichage de la plaque inférieure
- 26 Bouton de la plaque inférieure
- 27 Bouton d'alimentation
- 28 Voyant d'alimentation

▲ AVANT LA PREMIERE MISE EN SERVICE

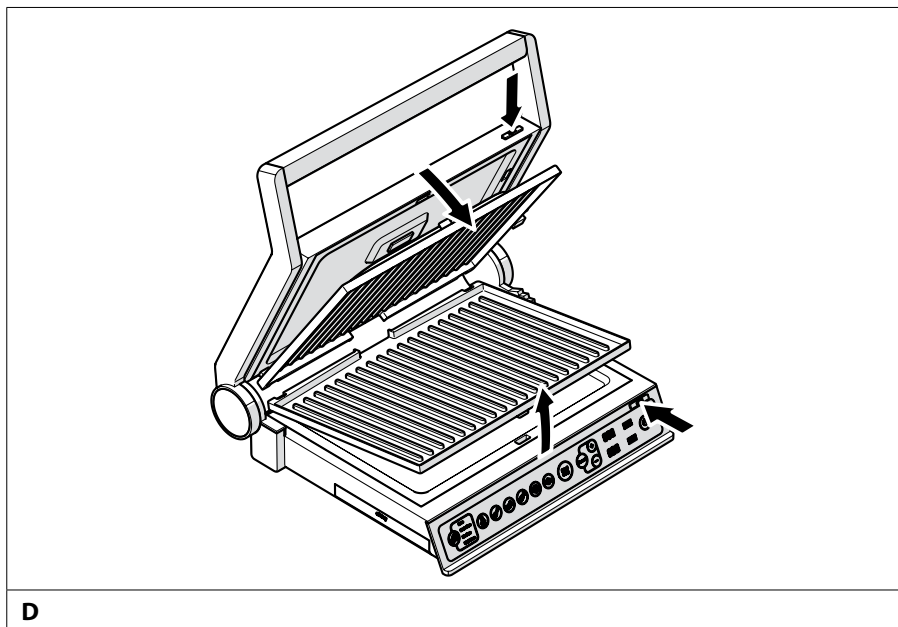
Pour préparer l'appareil avant la première utilisation :

1. Placez l'appareil sur une surface plane, stable et résistant à la chaleur et à l'humidité.
2. Retirez tous les matériaux d'emballage et autocollants ou étiquettes (à l'exception de la plaque signalétique) avant d'utiliser votre appareil pour la première fois.
3. Réglez le **curseur de hauteur** 4 sur *OPEN* et ouvrez le gril.
4. Essuyez les **plaques de gril** 6 9 10 avec un chiffon humide. Séchez les **plaques de gril** 6 9 10.
5. Assurez-vous que les **plaques de gril** 6 9 10 soient correctement verrouillées dans le gril.
6. Refermez le gril.
7. Branchez le **câble d'alimentation** 8 dans une prise de courant. Le **bouton d'alimentation** 27 commence à clignoter.
8. Appuyez sur le **bouton d'alimentation** 27. Le **bouton d'alimentation** 27 s'allume en blanc, le **voyant d'alimentation** 28 s'allume en vert, les **boutons de programme** 2 s'allument en séquence.
9. Appuyez sur le **bouton MAX** 16. Le **bouton MAX** 16 s'allume en blanc et le **bouton START/STOP** 22 commence à clignoter.
10. Appuyez sur le **bouton START/STOP** 22. Le **bouton START/STOP** 22 s'allume en blanc et l'affichage de la plaque supérieure commence à clignoter.
11. Attendez 5 minutes que le gril chauffe.
12. Appuyez sur le **bouton START/STOP** 22 pour arrêter le programme MAX.
13. Appuyez sur le **bouton d'alimentation** 27.
14. Débranchez l'appareil.
15. Laissez refroidir l'appareil et les plaques de gril.
16. Essuyez les **plaques de gril** 6 9 10 avec un chiffon humide.
17. Séchez les **plaques de gril** 6 9 10 avec un chiffon sec.

▲ CHANGER LES PLAQUES DE GRIL

Pour changer les plaques de gril :

1. Assurez-vous que les **plaques de gril** 6 9 10 soient refroidies.
2. Ouvrez le gril à 105 degrés.
3. Appuyez sur les **boutons EJECT** 14 et retirez les **plaques de gril** 6 9 10.
4. Glissez la plaque de gril souhaitée sous les crochets de l'appareil.
5. Appuyez la plaque de gril vers l'appareil jusqu'à ce qu'elle s'enclenche.



▲ OUVERTURE DE L'APPAREIL À 180°

Pour ouvrir l'appareil à 180° :

1. Ouvrez le gril à 105 degrés avec la **poignée 3**.
2. Appuyez et maintenez le **bouton 180° 5** lors de l'ouverture de l'appareil.
3. Placez la **poignée 3** sur une surface plane, stable, résistant à la chaleur et à la moisissure.

▲ UTILISER LE MODE MANUEL

Avec le mode manuel, la température des plaques de gril peut être sélectionnée manuellement. Le mode manuel peut être utilisé lorsque l'appareil est fermé, ouvert à 105 degrés ou ouvert à 180 degrés.

- Fermé : La température des deux plaques est la même, une seule température peut être réglée.
- À 105 degrés : Seule la température de la plaque inférieure peut être réglée, la plaque supérieure est hors tension.
- À 180 degrés : La température des deux plaques peut être réglée ou désactivée individuellement.

Pour utiliser le mode manuel :

1. Appuyez sur le **bouton d'alimentation** 27. Le **bouton d'alimentation** 27 s'allume en blanc, le **voyant d'alimentation** 28 s'allume en vert.
2. Appuyez sur le **bouton MANUAL** 23. Le **bouton MANUAL** 23 s'allume en blanc, le **bouton START/STOP** 22 commence à clignoter et le(s) **affichage(s) de la/des plaque(s)** 12 25 commence/commencent à clignoter.
3. Seulement à 180 degrés : Appuyez sur le **bouton de la plaque supérieure ou inférieure** 13 26 pour sélectionner la plaque dont il faut régler la température. La température sur l'**affichage** 12 25 de la plaque sélectionnée clignote.
4. Utilisez les **boutons d'augmentation et de diminution** 11 24 pour régler la température.

i La température réglée est affichée en °C.

5. Appuyez sur le **bouton START/STOP** 22 pour démarrer le chauffage des plaques. Les **affichages des plaques** 12 25 commencent à clignoter.

i Si le programme sélectionné n'est pas démarré dans les 5 secondes, le programme est désélectionné et le **bouton MANUAL** 23 recommence à clignoter.

L'appareil émet deux bips une fois qu'il a atteint la température réglée. Les affichages des plaques arrêtent de clignoter.

▲ UTILISATION DES PROGRAMMES AUTOMATIQUES

Les programmes automatiques ne peuvent être utilisés que lorsque l'appareil est en position fermée.

Pour utiliser les programmes automatiques :

1. Appuyez sur le **bouton d'alimentation** 27. Le **bouton d'alimentation** 27 s'allume en blanc, le **voyant d'alimentation** 28 s'allume en vert.
2. Pour sélectionner un des programmes automatiques, appuyez sur l'un des **boutons de commande** clignotants 2, sauf le **bouton MANUAL** 23 et le **bouton du programme de gaufres** 21 :

Programme		Température approx. des plaques	Temps de cuisson approx., épaisseur des aliments ≤ 3 cm	Temps de cuisson approx., épaisseur des aliments > 3 cm
Bouton du programme de steak 15	RARE	240 °C ± 15 °C (mesuré au centre des plaques)	2:00 minutes	3:00 minutes
	MED. RARE		3:00 minutes	4:00 minutes
	MEDIUM		4:30 minutes	7:00 minutes
	WELL DONE		7:00 minutes	10:00 minutes
Bouton MAX 16		245 °C ± 15 °C	2 + 10 minutes (préchauffage + puissance max.)	
Bouton du programme de cuisson de poulet 17		210 °C ± 15 °C	9:30 minutes	13:30 minutes
Bouton du programme de saucisse 18		230 °C ± 15 °C	8:00 minutes	12:00 minutes
Bouton du programme de poisson 19		210 °C ± 15 °C	6:30 minutes	10:30 minutes
Bouton du programme de sandwich 20		210 °C ± 15 °C	4:00 minutes	7:00 minutes

- Appuyez sur le **bouton START/STOP** 22 pour démarrer le programme sélectionné. Le bouton du programme sélectionné s'allume en blanc. L'**affichage de la plaque supérieure** 12 commence à clignoter.
 - i Si le programme sélectionné n'est pas lancé dans les 5 secondes, le programme est désélectionné et les boutons de l'appareil recommencent à clignoter.
 - i L'appareil détecte l'épaisseur des aliments et ajuste automatiquement le temps de cuisson.
- Attendez que l'appareil émet un bip et *RUN* s'affiche sur l'**affichage de la plaque supérieure** 12. L'appareil est chauffé.
- Ouvrez l'appareil et posez les aliments sur la plaque inférieure du gril.
- Fermez la plaque supérieure du gril.
 - i Réglez la hauteur de la plaque du gril supérieur avec le curseur de hauteur. Pour les aliments sensibles à la pression, réglez la hauteur de la plaque du gril supérieur de sorte que le gril supérieur n'appuie pas sur les aliments.

- i La minuterie démarre automatiquement lorsque le gril est fermé. Rien ne change sur le panneau de commande.

Une fois le programme terminé, l'appareil émet deux bips, il arrête de chauffer et les boutons de programme recommencent à clignoter en séquence pour attendre le prochain choix de programme.

7. Lorsque les aliments sont cuits, ouvrez la plaque supérieure du gril avec la **poignée 3**.
8. Retirez les aliments de la plaque de gril.

▲ FAIRE DES GAUFRES

Les gaufres ne peuvent être préparées que lorsque les **plaques à gaufres 10** sont insérées et que l'appareil est utilisé en position fermée.

Pour faire des gaufres :

1. Insérez les **plaques à gaufres 10** et assurez-vous que la plaque à gaufres marquée *WAFFLE LOW* soit insérée dans l'appareil et que la plaque à gaufres marquée *WAFFLE TOP* soit insérée dans le couvercle.
2. Fermez l'appareil avec la **poignée 3**.
3. Appuyez sur le **bouton d'alimentation 27**. Le **bouton d'alimentation 27** s'allume en blanc, le **voyant d'alimentation 28** s'allume en vert.
4. Appuyez sur le **bouton du programme de gaufres 21**. Le **bouton du programme de gaufres 21** s'allume en blanc, le **bouton START/STOP 22** commence à clignoter et l'**affichage de la plaque inférieure 25** s'allume.
5. Utilisez les **boutons d'augmentation et de diminution 11 24** pour régler la minuterie selon vos préférences. Le paramètre par défaut est de 100 secondes.

- i Le temps réglé est affiché en secondes.

- i Si le programme sélectionné n'est pas démarré dans les 5 secondes, le programme est désélectionné et le **bouton du programme de gaufres 21** recommence à clignoter.

6. Appuyez sur le **bouton START/STOP 22** pour préchauffer l'appareil. Les **affichages des plaques 12 25** clignotent.
7. Attendez que l'appareil émette un bip et que l'affichage de la plaque supérieure indique RUN. L'appareil est chauffé. La minuterie démarre directement une fois l'appareil chauffé.
8. Ouvrez la plaque supérieure du gril avec la **poignée 3** et versez la pâte à gaufres sur la plaque inférieure du gril. La minuterie s'arrête.

9. Fermez l'appareil avec la **poignée 3**.
10. Attendez que la minuterie soit terminée et que l'appareil émette un bip. La minuterie commence à compter. Vous pouvez maintenant ouvrir le couvercle et vérifier si les gaufres sont suffisamment dorées. Si les gaufres ne sont pas encore suffisamment dorées, refermez le couvercle et vérifiez si les gaufres sont suffisamment dorées après quelques secondes. Une fois la couleur marron souhaitée atteinte, vous pouvez lire les secondes sur l'affichage et les ajouter à la durée initialement programmée pour le cycle suivant.
11. Appuyez sur le **bouton START/STOP 22** pour arrêter la minuterie.
12. Appuyez sur le **bouton du programme de gaufres 21**. Le **bouton du programme de gaufres 21** s'allume en blanc, le **bouton START/STOP 22** commence à clignoter et l'**affichage de la plaque inférieure 25** s'allume et affiche la minuterie.
13. Utilisez les **boutons d'augmentation et de diminution 11 24** pour ajuster la minuterie si nécessaire.
14. Appuyez sur le **bouton START/STOP 22** pour démarrer la minuterie.
15. Attendez que la minuterie soit terminée et que l'appareil émette un bip. La minuterie commence à compter.
16. Appuyez sur le **bouton START/STOP 22**. Pour faire plus de gaufres, recommencez à l'étape 12.
17. Ouvrez la plaque supérieure du gril avec la **poignée 3**.
18. Retirez les gaufres de la plaque de gril.

i Lorsque les plaques à gaufres sont insérées, le couvercle ne peut pas être verrouillé.

▲ MISE HORS TENSION DE L'APPAREIL

Pour mettre l'appareil hors tension :

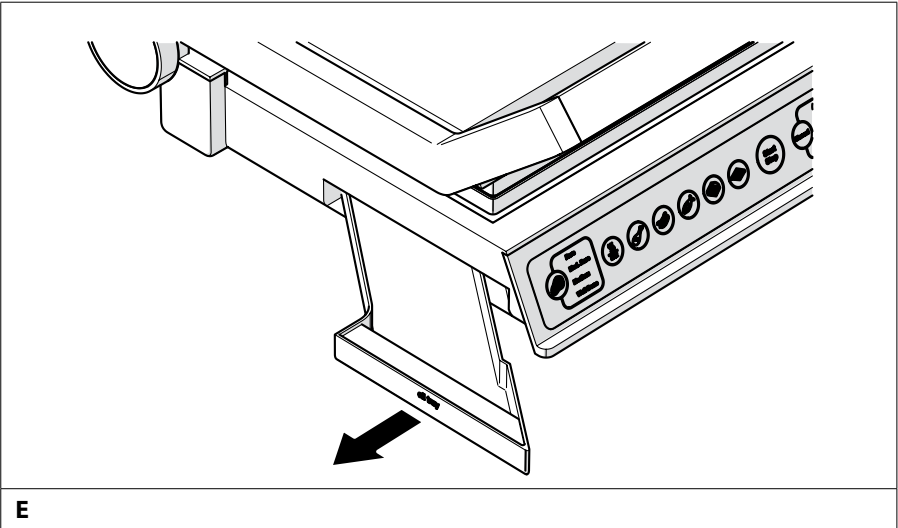
1. Appuyez sur le **bouton START/STOP 22**. Le programme sélectionné s'arrête. Les boutons de commande commencent à clignoter en séquence. Le **voyant d'alimentation 23** s'allume en vert.
2. Appuyez sur le **bouton d'alimentation 27**. Toutes les lampes s'éteignent et le bouton d'alimentation clignote.

i Laissez l'appareil refroidir.

▲ NETTOYAGE ET ENTRETIEN

Nous recommandons de nettoyer l'appareil chaque semaine. Nettoyage de l'appareil :

1. Éteignez et débranchez l'appareil.
2. Laissez l'appareil refroidir.
3. Nettoyez l'extérieur de l'appareil avec un chiffon humide et un détergent doux.
4. Retirez le **plateau d'égouttement** ① de l'appareil (voir image E).



E

5. Nettoyez le **bac égouttoir** ① dans de l'eau tiède. Utilisez une éponge douce qui ne gratte pas et un détergent doux.
6. Séchez le **bac égouttoir** ①.
7. Réinsérez le **bac égouttoir** ① dans l'appareil.

⚠ Ne nettoyez pas le bac égouttoir au lave-vaisselle.

8. Essuyez les restes d'aliments grossiers des **plaques de gril** ⑥ ⑨ ⑩.
9. Essuyez les **plaques de gril** ⑥ ⑨ ⑩ avec un chiffon humide.

① Si les plaques de gril sont très sales, suivez les étapes du chapitre *Nettoyage des plaques de gril*.

▲ NETTOYAGE DES PLAQUES DE GRIL

1. Assurez-vous que les **plaques de gril** ⑥ ⑨ ⑩ soient refroidies.
2. Ouvrez le gril à 105 degrés.
3. Appuyez sur les **boutons EJECT** ⑭ et retirez les **plaques de gril** ⑥ ⑨ ⑩.

⚠ N'utilisez jamais d'objets métalliques ou pointus pour nettoyer les plaques de gril.

- Nettoyez les **plaques de gril** 6 9 10 dans l'eau chaude avec du liquide vaisselle. Utilisez une brosse à vaisselle en nylon ou une éponge douce qui ne raye pas.
- Rincez les **plaques de gril** 6 9 10 à l'eau claire.
- Séchez les **plaques de gril** 6 9 10.
- Réinsérez les **plaques de gril** 6 9 10.

i Les plaques de gril peuvent également être nettoyées au lave-vaisselle.

▲ RANGEMENT

- Laissez l'appareil refroidir.
- Rangez l'appareil dans un espace sec et clos.

▲ CARACTERISTIQUES TECHNIQUES

No. de modèle	Type 7953
Tension / fréquence	220 – 240 V~ / 50 – 60 Hz
Sortie (mode gril)	2 000 W
Sortie (mode gaufre)	1600 W
Puissance absorbée en veille	≤ 0,5 W
Dimensions (L × P × H)	37 × 37 × 17 cm
Poids (sans plaques de gril)	4,1 kg
Plage de minuterie (en mode gaufres)	10 - 300 secondes

Sous réserve de modifications techniques.

▲ ACCESSOIRES DISPONIBLES

Article n°	Article
720.20	Plaque de gril nervurée (1 pièce)
720.21	Plaque de gril plate (1 pièce)
720.22	Plaques à gaufres (supérieure/inférieure)

DEPANNAGE

Problème	Cause possible	Dépannage
L'appareil ne fonctionne pas.	L'alimentation électrique ne fonctionne pas.	Assurez-vous que le câble d'alimentation soit branché sur une source d'alimentation en état de marche.
	L'appareil n'est pas sous tension.	Assurez-vous que le bouton d'alimentation soit appuyé.
	L'appareil est endommagé.	Appuyez sur un bouton. L'appareil est endommagé s'il ne se met pas sous tension. Contactez Solis ou un centre de service agréé Solis.
Les affichages des plaques supérieure et inférieure affichent ER1, tous les voyants clignotent et la sonnerie émet un son d'avertissement.	Le capteur de température est en court-circuit.	Débranchez le câble d'alimentation de la prise de courant. Attendez que l'appareil soit débranché du secteur pendant au moins 3 secondes. L'appareil réinitialise l'erreur.
Les affichages des plaques supérieure et inférieure affichent ER2, tous les voyants clignotent et la sonnerie émet un son d'avertissement.	La température d'une plaque de gril n'a pas été atteinte dans un délai sûr.	
Les affichages des plaques supérieure et inférieure affichent ER3, tous les voyants clignotent et la sonnerie émet un son d'avertissement.	L'appareil continue de chauffer une plaque de gril après un délai sûr.	

▲ ELIMINATION



Ce marquage indique que ce produit ne doit pas être éliminé avec les autres déchets ménagers partout en UE. Afin d'éviter que l'élimination incontrôlée des déchets ne porte atteinte à l'environnement ou à la santé publique, recyclez-les de manière responsable afin de promouvoir la réutilisation durable des ressources matérielles. Pour retourner votre appareil usagé, utilisez les systèmes de reprise et de collecte ou contactez le fournisseur auprès duquel vous avez acheté le produit. Celui-ci veillera à assurer un recyclage respectueux de l'environnement.

▲ GARANTIE DE 2 ANS

i Uniquement valable avec un ticket de caisse.

Nous fournissons une garantie pour cet appareil, si le défaut est manifestement apparu à la suite de défauts de matériau ou de construction, et qu'il est survenu malgré une manipulation et des soins appropriés. Le bris de verre n'est pas couvert par la garantie. La garantie commence à partir de la date de vente, telle qu'indiquée sur la facture, qui doit être jointe à l'appareil. Pour un usage commercial, la garantie dure 12 mois. Les conditions de garantie détaillées sont disponibles sur www.solis.com.

▲ SOLIS HELPLINE – SERVICE D'ASSISTANCE



Avant de nous retourner un produit, pensez à nous consulter par téléphone, puisque les dysfonctionnements peuvent être éliminés souvent par l'une des astuces indiquées par nos spécialistes. Pour obtenir les coordonnées correspondant à votre pays, scannez le code QR, cliquez sur le lien hypertexte ou appelez-nous.

SINCE 1908

Solis

Solis of Switzerland Ltd

Solis-House • CH-8152 Glattbrugg-Zurich • Switzerland
www.solis.ch • www.solis.com

Rendez-nous visite sur

www.solis.com