

MERCI D'AVOIR CHOISI UN PRODUIT WHIRLPOOL

Afin de profiter d'une assistance complète, veuillez enregistrer votre appareil sur www.whirlpool.eu/register



Lire attentivement les instructions avant d'utiliser l'appareil.

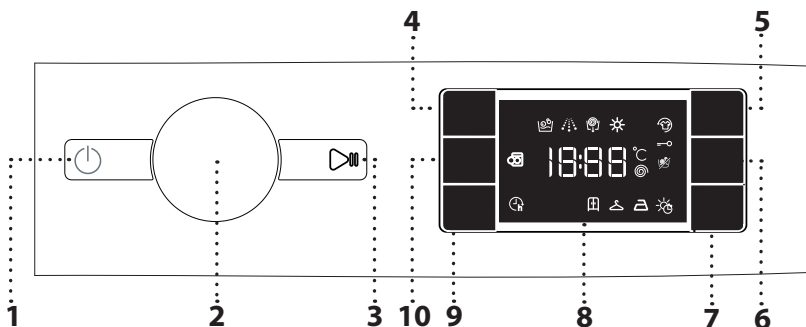
Avant de mettre l'appareil en service, les boulons de transport doivent être impérativement retirés. Pour plus d'informations sur comment les enlever, voir les Consignes d'installation.

BANDEAU DE COMMANDES



Ce symbole vous rappelle de lire ce manuel d'instructions.

1. Touche ON/OFF
2. Sélecteur de programme
3. Touche Marche / Pause
4. Touche de réglage de la température
5. Touche FreshCare+
6. Touche Séchage/Verrouillage des touches
7. Touche Paramètre de séchage
8. Écran
9. Touche Départ différé
10. Touche Vitesse essorage



INDICATEURS À L'ÉCRAN

- Phase de lavage** Indique la phase de lavage du cycle
- Phase de séchage**
- FreshCare+ activé**
- Verrouillage des touches activé**
- Sélectionner le séchage**
- Mode de séchage**
- Séchage automatique des niveaux**
- Départ différé activé**
- Porte verrouillée**

TABLEAU PROGRAMMES

Programme	Température		Essorage maximal (tours)	Sé-chage	Charge maximale (kg)	Charge max. pour le cycle de séchage (kg)	Durée (h : m)	Produits lessiviels et additifs			Produit lessiviel conseillé		Humidité résiduelle % (***)	Consommation d'énergie kWh	Eau totale l	Température de lavage °C
	Réglage	Range						Pré-lavage	La-vage	Adou-issant	Poudre	Liquide				
MIXTE	40°C	❄ - 40°C	1000	✓	9,0	6,0	**	-	●	○	-	✓	-	-	-	-
COTON (2)	40°C	❄ - 60°C	1400	✓	9,0	6,0	3:55	-	●	○	✓	✓	49	1,400	105	45
SYNTHÉTIQUES (3)	40°C	❄ - 60°C	1200	✓	4	4,0	2:55	-	●	○	✓	✓	35	0,800	55	43
RAPIDE 30'	30°C	❄ - 30°C	1200 (****)	-	4,5	-	0:30	-	●	○	-	✓	71	0,200	45	27
20°C	20 °C	❄ - 20 °C	1400	✓	9,0	6,0	1:50	-	●	○	-	✓	49	0,200	90	22
LAVAGE & SÉCHAGE 45'	30°C	30°C	1400	✓	1,0	1,0	**	-	●	○	-	✓	-	-	-	-
LAVAGE & SÉCHAGE 90'	30°C	30°C	1200	✓	2,0	2,0	**	-	●	○	-	✓	-	-	-	-
ESSORAGE & VIDANGE *	-	-	1400	✓	9,0	6,0	**	-	-	-	-	-	-	-	-	-
RINÇAGE & ESSORAGE	-	-	1400	✓	9,0	6,0	**	-	-	○	-	-	-	-	-	-
BLANC	60°C	❄ - 90°C	1400	✓	9,0	6,0	2:45	● (90°)	●	○	✓	✓	49	0,900	90	55
ECO 40-60 (1) (Lavage)	40 °C	40°C	1351	✓	9,0	6,0	3:48	-	●	○	✓	✓	53	0,730	59	35
			1351	✓	4,5	3,0	2:54	-	●	○	✓	✓	53	0,515	57	32
			1351	✓	2,5	-	2:15	-	●	○	✓	✓	53	0,280	38	23
LAINES	40°C	❄ - 40°C	800	✓	2,0	2,0	**	-	●	○	-	✓	-	-	-	-
DÉLICAT	30°C	❄ - 30°C	600 (****)	✓	1,0	1,0	**	-	●	○	-	✓	-	-	-	-
COULEURS 15°	15°C	15°C	1000	✓	4,5	4,5	**	-	●	○	-	✓	-	-	-	-
ECO 40-60 (4) (Lavage & Séchage)	40 °C	40 °C	1351	✓	6,0	6,0	9:08	-	●	○	✓	✓	0	3,557	65	37.33
			1351	✓	3,0	3,0	5:06	-	●	○	✓	✓	0	1,830	42	34

Pour les programmes de lavage avec des températures supérieures à 50°C, nous recommandons l'utilisation de détergent en poudre plutôt que liquide, et suivez les directives sur l'emballage du détergent.

La durée du cycle indiquée sur l'écran ou dans le manuel est une approximation calculée à partir de conditions normales. Plusieurs facteurs peuvent influencer la durée de cycle réelle; la pression et la température d'arrivée d'eau, la température ambiante, la quantité de détergent, la grosseur et type de lessive, l'équilibre de la charge, et toute autre fonction sélectionnée. Les valeurs indiquées pour les programmes autres que le programme Eco 40-60 sont fournies à titre indicatif uniquement.

Pour tous les instituts d'essai :

- 1) **Eco 40-60 (Lavage)** - Cycle de lavage test conformément à la réglementation européenne Écodesign 2019/2014. Le programme le plus efficace en termes de consommation d'électricité et d'eau pour laver des articles en coton normalement sales.
- 4) **Eco 40-60 (Lavage & Séchage)** - Cycle de lavage et séchage test conformément à la réglementation européenne Écodesign 2019/2014. Pour accéder au cycle « lavage et séchage », sélectionnez le programme de lavage « Eco 40-60 » et réglez le niveau de l'option « séchage » sur « ». Le programme le plus efficace en termes de consommation d'électricité

et d'eau pour laver et sécher des articles en coton normalement sales. À la fin du cycle, les vêtements peuvent être immédiatement rangés dans l'armoire. Remarque: les valeurs de vitesse d'essorage affichées sur l'écran peuvent différer légèrement des valeurs mentionnées dans le tableau.

- 2) Programme coton prolongé : réglez le programme avec une température de 40°C.
- 3) Programme synthétique long: sélectionner le programme avec une température de 40°C.

* Sélectionnez le programme et réglez la vitesse d'essorage à 0 pour vider seulement.

** La durée du programme est indiquée sur l'écran.

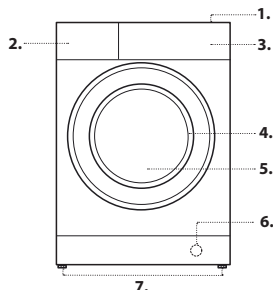
*** Après la fin du programme et avec un essorage à une vitesse d'essorage sélectionnable maximale, réglage du programme par défaut.

**** L'écran affichera la vitesse d'essorage suggérée comme valeur par défaut.

6th Sense - la technologie à capteur adapte l'eau, l'énergie et la durée du programme à votre charge de lavage.

DESCRIPTION DU PRODUIT

1. Plan de travail
2. Distributeur de lessive
3. Panneau de commande
4. Poignée de porte
5. Porte
6. Filtre à eau
7. Supports réglables (4)



DISTRIBUTEUR DE LESSIVE

- Bac 1 : Lessive pré-lavage (en poudre).**
- Bac 2 : Lessive lavage (en poudre ou liquide)**
- Bac 3 : Additifs (assouplissant, etc.)**

L'assouplissant ne doit pas dépasser l'indication « MAX ».

! Utiliser des lessives en poudre pour du linge en coton blanc et en cas de pré-lavage et de lavages à une température supérieure à 60°C.

! Respecter les indications figurant sur le paquet de lessive.



PROGRAMMES

Se conformer aux indications des symboles de lavage des articles. La valeur indiquée par le symbole est la température maximale conseillée pour le lavage du vêtement.



MIXTE

pour laver les vêtements en coton, lin, fibres synthétiques, et fibres mixtes résistants, sales à légèrement sales.

COTON

pour laver les serviettes, sous-vêtements, linges de lit et de table, etc. en coton et lin résistants, sales à très sales.

SYNTHÉTIQUES

pour laver les vêtements sales en fibres synthétiques (comme le polyester, polyacrylique, viscose, etc.) ou un mélange de coton et fibres synthétiques.

RAPIDE 30'

pour laver rapidement les vêtements légèrement sales : ce cycle dure seulement 30 minutes, économisant temps et énergie. Charge maximum 4,5 Kg.

20°C

Convient au lavage de vêtements en coton légèrement sales, à une température de 20 °C.

LAVAGE & SÉCHAGE 45'

pour laver et sécher rapidement les vêtements en coton et fibres synthétiques légèrement sales. Ce cycle lave et sèche une charge de linge d'un maximum de 1 Kg en seulement 45 minutes.

LAVAGE & SÉCHAGE 90'

pour laver et sécher rapidement les vêtements en coton et fibres synthétiques. Ce cycle lave et sèche une charge de linge d'un maximum de 2 Kg en seulement 90 minutes.

ESSORAGE & VIDANGE

essore la charge de linge pour ensuite vider l'eau. Pour les vêtements résistants.

RINÇAGE & ESSORAGE

rince et essore ensuite. Pour vêtements résistants.

BLANCS

Pour laver des serviettes, sous-vêtements, nappes, draps etc. en coton résistant et en lin, de normalement à très sales. Ce n'est que lorsque la température est sélectionnée à 90°C que le cycle est doté d'une phase de prélavage avant la phase de lavage principal. Dans ce cas, il est recommandé d'ajouter de la lessive à la fois dans la section de prélavage et de lavage principal.

ECO 40-60

Convient au lavage des vêtements en coton normalement sales, déclarés comme étant lavables à 40 °C ou 60 °C, ensemble dans le même cycle. Il s'agit à la fois du cycle standard pour le lavage des vêtements en coton et du cycle le plus efficient en termes de consommation d'eau et d'électricité.

! Le cycle fonctionne uniquement 40 °C, conformément à la réglementation.

LAINES

Tous les vêtements en laine peuvent être lavés en utilisant le programme « Laine », même ceux portant l'étiquette « lavage main uniquement ». Pour les meilleurs résultats, utilisez des lessives spéciales et ne dépassez pas la charge maximale de linge.

DÉLICAT

pour laver les vêtements délicats. De préférence, tournez les vêtements à l'envers avant de les laver.

COULEURS 15°

Ce cycle aide à protéger les couleurs par un lavage en eau froide (15°C) et il utilise moins d'énergie pour chauffer l'eau tout en offrant des résultats de lavage satisfaisants. Adapté pour des vêtements légèrement sales, sans taches. Ce cycle propose des résultats de lavage comparables à 40°C mixtes à 15°C seulement.

Voyant hublot verrouillé

Si le symbole est éteint, la porte est verrouillée. Pour éviter d'abîmer l'appareil, attendez que le symbole s'allume avant d'ouvrir la porte. Pour ouvrir la porte tandis qu'un cycle est en cours, appuyer sur la touche MARCHE/PAUSE ; si le symbole est allumé, on peut ouvrir le hublot.

PREMIÈRE MISE EN SERVICE

Avant la première mise en service de l'appareil, effectuer un cycle de lavage avec un produit lessiviel mais sans linge et sélectionner le programme (60°).

USAGE QUOTIDIEN

Trier le linge selon les recommandations fournies paragraphe

« AVERTISSEMENTS ET CONSEILS ».

- Appuyer sur la touche ON/OFF ; le voyant correspondant à la touche MARCHE/PAUSE se met à clignoter lentement.

- Ouvrir la porte hublot. Charger le linge en faisant attention à ne pas dépasser la quantité indiquée dans le tableau des programmes.

- Sortir le tiroir et placer le produit lessiviel dans les bacs correspondants comme indiqué paragraphe « TIROIR À PRODUITS LESSIVIELS ».

- Fermer le hublot.

- Sélectionner à l'aide du bouton PROGRAMMES le programme voulu ; une température et une vitesse d'essorage pouvant être modifiées sont associées à ce dernier. La durée du cycle s'affiche sur l'écran.

- La machine affiche automatiquement la température et la vitesse d'essorage par défaut du cycle sélectionné ou les paramètres utilisés récemment, s'ils sont compatibles avec le cycle sélectionné.

- Sélectionner les options souhaitées.

DÉMARRAGE DU CYCLE

Appuyez sur le bouton MARCHE/PAUSE ;

Le hublot se verrouille (symbole éteint) et le tambour se met à tourner ; le hublot se déverrouille (symbole allumé) puis il se verrouille à nouveau (symbole éteint) en phase de préparation de chaque cycle de lavage. Vous entendez un « clic » du mécanisme de verrouillage du hublot. Le tambour se remplit d'eau et la phase de lavage démarra une fois le hublot verrouillé.

METTRE UN PROGRAMME EN PAUSE

Pour activer une pause de lavage, appuyer à nouveau sur la touche MARCHE/PAUSE ; le voyant devient et se met à clignoter. Si le symbole est allumé, il est possible d'ouvrir le hublot. Pour faire redémarrer le lavage exactement à l'endroit de l'arrêt, appuyer une nouvelle fois sur la touche MARCHE/PAUSE ;

OUVRIRE LE HUBLOT SI NÉCESSAIRE

Après le démarrage d'un programme, le symbole s'éteint pour indiquer que la porte ne peut pas être ouverte. Le hublot reste verrouillé tant que le cycle de lavage est en cours. Pour ouvrir le hublot tandis qu'un programme est en cours, pour ajouter ou enlever du linge par exemple, appuyer sur la touche MARCHE/PAUSE pour activer une pause, le voyant se met à clignoter. Si le symbole est allumé, il est possible d'ouvrir le hublot. Appuyer de nouveau sur la touche MARCHE/PAUSE pour continuer le programme.

MODIFIER UN PROGRAMME DE LAVAGE EN COURS

Pour modifier un programme lorsqu'un cycle est en cours, mettre le lave-linge en pause en appuyant sur la touche MARCHE/PAUSE (le voyant correspondant se met à clignoter) ; sélectionner le cycle désiré et appuyer de nouveau sur la touche MARCHE/PAUSE ;

! Pour annuler un cycle déjà lancé, appuyer longuement sur la touche ON/OFF . Le cycle est interrompu et l'appareil s'éteint.

FIN DU PROGRAMME

La fin du programme est signalée à l'écran par le message «END» ; lorsque le symbole est activé, il sera possible d'ouvrir le hublot. Ouvrir le hublot, vider le lave-linge et éteindre l'appareil. Si vous n'appuyez pas sur le bouton « ON/OFF », la machine à laver s'éteindra automatiquement au bout de 10 minutes environ. Fermez le robinet d'eau, ouvrez la porte et déchargez la machine à laver. Laissez la porte entrouverte pour permettre au tambour de sécher.

OPTIONS

! Si l'option choisie est incompatible avec le programme réglé, l'incompatibilité sera signalée par un signal sonore et le témoin correspondant clignotera.

! Si l'option sélectionnée est incompatible avec une autre option précédemment réglée, seule la sélection la plus récente restera active.

FreshCare+

Cette option, lorsqu'elle est associée aux cycles de lavage, en augmente les performances en générant de la vapeur pour inhiber la prolifération des principales sources de mauvaises odeurs à l'intérieur de l'appareil (exclusivement pour le lavage). Après la phase de génération de vapeur, la machine exécute un cycle délicat lors duquel elle fait tourner le panier lentement. Lorsque l'option FreshCare+ est associée aux cycles de séchage, elle prévient l'apparition de plis difficiles à éliminer sur les vêtements, grâce à de lentes rotations du panier.

Le cycle FreshCare+ commence à la fin du lavage et se poursuit pendant une durée maximale de 6 heures ; il peut être interrompu à tout moment en appuyant sur n'importe quelle touche du panneau de commandes ou en tournant le bouton. Attendre environ 5 minutes avant d'ouvrir le hublot.

Départ différé

Pour démarrer le programme sélectionné plus tard, appuyez sur la touche pour régler le délai désiré. Le symbole s'allume sur l'écran lorsque la fonction est activée. Pour annuler le départ différé, appuyez de nouveau sur la touche jusqu'à ce que la valeur " 0 " soit affichée sur l'écran.

Température

Chaque programme a une température préétablie. Pour modifier la température, appuyer sur la touche "Temp.". La valeur correspondante est affichée à l'écran.

Essorage

Chaque programme a une vitesse d'essorage préétablie. Pour modifier la vitesse d'essorage, appuyer sur la touche "Essorage". La valeur correspondante est affichée à l'écran.

Sélectionner le séchage

A la première pression sur la touche "Paramètres de séchage", l'appareil sélectionne automatiquement le niveau de séchage maximum compatible avec le programme sélectionné. Les pressions successives font diminuer le niveau et ensuite le temps de séchage jusqu'à sa suppression "OFF". Deux types de séchage sont disponibles :

A - En fonction du degré d'humidité du linge :

Prêt à ranger : conseillé pour le linge à ranger dans l'armoire sans repassage.

Sur cintre : idéal pour le linge n'exigeant pas de séchage complet.

Prêt à repasser : linge légèrement humide, facile à repasser.


B - En fonction du temps : de 210 à 30 min Si, exceptionnellement, la charge de linge à laver et faire sécher dépasse la charge maximum prévue (voir tableau des programmes), procéder au lavage et une fois le programme terminé, séparer le linge dont une partie sera replacée dans le tambour.

Suivre à présent les instructions pour procéder au **“Séchage seul”**. Procéder de même pour le linge restant. N.B: un cycle de refroidissement est toujours prévu quand le séchage est terminé.

Séchage seulement

Appuyer sur la touche **“Séchage seul”** pour n'effectuer que le séchage. Après avoir sélectionné le programme voulu, compatible avec le type de linge traité, une pression sur la touche **“Séchage seul”** exclut la phase de lavage et lance le séchage au niveau maximum prévu pour le programme sélectionné. Il est possible de modifier et de sélectionner le niveau ou la durée du séchage en appuyant sur la touche séchage **“Paramètres de séchage”**.

VERROUILLAGE DES TOUCHES —○

pour verrouiller le panneau de commande, appuyez sur la touche **“Séchage seul”** environ 3 secondes. Le symbole —○ s'allume sur l'écran pour indiquer que le panneau de commande est verrouillé (la seule exception est la touche ). Ceci prévient tout changement non intentionnel des programmes, surtout avec des enfants près de l'appareil. Si quelqu'un essaie d'utiliser le panneau de commande, le symbole —○ clignote sur l'écran.

Pour déverrouiller le panneau de commande, appuyez sur la touche **“Séchage seul”** environ 3 secondes.

AVERTISSEMENTS ET CONSEILS

Triez le linge en fonction

Type de tissu/étiquette d'entretien (coton, fibres mixtes, synthétiques, laine, articles à laver à la main). Couleur (séparez les articles de couleur et le blanc, lavez séparément les articles de couleur neufs). Délicats (lavez les petits articles – comme les bas nylon – et les articles dotés de crochets – comme les soutiens-gorge – dans un sac en tissu ou une taie d'oreiller à fermeture éclair).

Videz toutes les poches

Les objets comme les pièces de monnaie ou les briquets peuvent endommager votre linge ainsi que le tambour.

Suivez les recommandations concernant le dosage / additifs

Cela permet d'optimiser le résultat du lavage, d'éviter les résidus irritants d'un excédent de détergent dans votre lessive et d'économiser de l'argent en évitant le gaspillage de détergent inutile.

Utilisez une température faible et une durée plus longue

Les programmes les plus efficaces en termes de consommation d'électricité sont généralement ceux qui fonctionnent à des températures plus basses et pendant plus longtemps.

Respectez le poids de la charge

Chargez votre machine à laver jusqu'à la capacité indiquée dans le « TABLEAU PROGRAMMES » afin d'économiser de l'eau et de l'électricité.

Niveau sonore et teneur en eau restante

Ils dépendent de la vitesse d'essorage : plus la vitesse d'essorage est grande, plus le niveau sonore est élevé et plus la teneur en eau restante est réduite.

ENTRETIEN ET SOIN

Pour l'entretien et le nettoyage, éteignez et débranchez le lave-linge. N'utilisez pas de liquides inflammables pour nettoyer le lave-linge.

Pensez à effectuer le nettoyage et l'entretien périodiques de votre machine à laver (au minimum 4 fois par an).

Nettoyer l'extérieur du lave-linge

Utilisez un linge humide doux pour nettoyer les parties extérieures du lave-linge. N'utilisez pas un nettoyant pour vitre ou tout usage, une poudre à récurer ou un nettoyant de même type pour nettoyer le panneau de commande - ces produits pourraient endommager l'affichage.

Vérification du tuyau d'alimentation d'eau

Vérifiez le tuyau d'alimentation régulièrement pour des fissures ou des points fragilisés. S'il est endommagé, remplacez-le avec un nouveau tuyau obtenu à travers notre Service après-vente ou un détaillant autorisé.

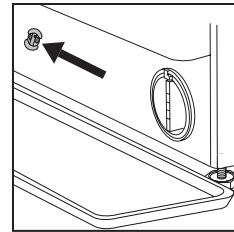
Nettoyage du filtre à eau / évacuation de l'eau résiduelle

Mettre le lave-linge sur arrêt et le débrancher, retirer la plinthe de cuisine avant de nettoyer le filtre à eau ou d'évacuer l'eau résiduelle. La plinthe de cuisine doit être remontée en toutes circonstances une fois que l'opération de nettoyage est terminée.

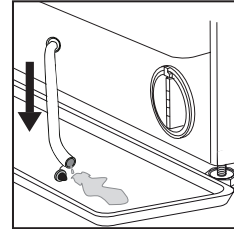
Après avoir utilisé un programme de lavage chaud, attendre que l'eau ait refroidi avant d'évacuer une quelconque eau résiduelle. Nettoyer le filtre à eau régulièrement, afin d'éviter que l'eau ne puisse pas s'évacuer après le lavage en raison de l'obstruction du filtre. Si l'eau ne peut pas se vidanger, l'affichage indique un colmatage éventuel du filtre à eau.

1. Placer un récipient à proximité de la pompe pour collecter d'éventuels déversements.

2. Retirer le « tuyau d'évacuation d'urgence » en le tirant de la base du lave-linge.



Retirer le bouchon du « tuyau d'évacuation d'urgence » de l'extrémité du tuyau et laisser l'eau s'écouler dans le récipient.

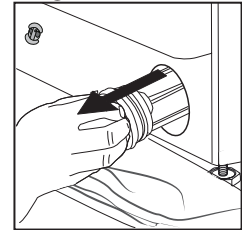
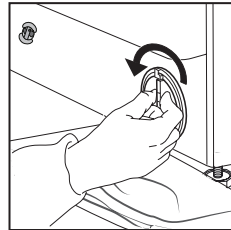


3. Faire tourner la poignée du filtre d'évacuation et le sortir du logement.

Une fois que le récipient est rempli d'eau, remettre le bouchon à l'extrémité du tuyau et réinsérer le petit tuyau dans la base du lave-linge. Ensuite, vider le récipient.

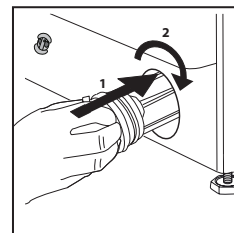
Puis, boucher fermement le tuyau d'évacuation d'urgence avec le bouchon.

4. **Retirer le filtre :** placer un chiffon en coton sous le filtre à eau, afin d'absorber une petite quantité d'eau résiduelle. Puis retirer le filtre à eau en le faisant tourner vers la gauche.



5. Nettoyer le filtre à eau : retirer les résidus qui se trouvent dans le filtre et nettoyer à l'eau courante.

6. Insérer le filtre à eau : réinsérer le filtre à eau en le tournant vers la droite. Veiller à le tourner à fond ; la poignée du filtre doit être en position verticale. Afin de tester l'étanchéité du filtre à eau, vous pouvez verser environ 1 litre d'eau dans le distributeur de détergent.



Puis réinstaller la plinthe de cuisine.

SYSTÈME D'ÉQUILIBRAGE DE CHARGE

Avant chaque cycle d'essorage, pour éviter les vibrations excessives et répartir la charge de manière uniforme, le tambour tourne en permanence à une vitesse légèrement supérieure à celle du lavage. Si, après plusieurs tentatives, la charge n'est pas correctement équilibrée, la machine essorera à une vitesse réduite. Si la charge n'est pas du tout équilibrée, le lave-linge exécutera le processus de répartition au lieu de l'essorage. Pour assurer la répartition et l'équilibrage de la charge, il est conseillé de mélanger les vêtements grands aux petits.





TRANSPORT ET MANUTENTION

Ne jamais soulever le lave-linge en le tenant par le haut.


Débranchez le lave-linge et fermez le robinet d'eau. Assurez-vous que la porte et le distributeur de lessive sont bien fermés. Débranchez le tuyau d'alimentation du robinet d'eau, et enlevez le tuyau de vidange des points de vidange. Enlevez toute l'eau des tuyaux, et attachez-les de façon à ne pas les endommager lors du transport. Remplacez les boulons de transport. Suivez les directives pour enlever les boulons de transport dans les Consignes d'installation dans l'ordre inverse.

ANOMALIES ET REMÈDES

Il peut arriver que le lave-linge ne fonctionne pas bien. Avant d'appeler le Service d'assistance, contrôler s'il ne s'agit pas par hasard d'un problème facile à résoudre à l'aide de la liste suivante.

Anomalies	Causes / Solutions possibles
Le lave-linge ne s'allume pas.	La fiche n'est pas branchée dans la prise de courant ou mal branchée.
	Il y a une coupure de courant.
Le cycle de lavage ne démarre pas.	Le hublot n'est pas bien fermé.
	la touche ON/OFF  n'a pas été enfoncée.
	La touche MARCHE/PAUSE  n'a pas été enfoncée.
	Le robinet de l'eau n'est pas ouvert.
	Un départ différé a été sélectionné.
Il n'y a pas d'arrivée d'eau (l'écran affiche « H20 »).	Le tuyau d'arrivée de l'eau n'est pas raccordé au robinet.
	Le tuyau est plié.
	Le robinet de l'eau n'est pas ouvert.
	Il y a une coupure d'eau.
	La pression n'est pas suffisante.
	La touche MARCHE/PAUSE  n'a pas été enfoncée.
Le lave-linge prend l'eau et vidange continuellement.	Le tuyau de vidange n'est pas installé à une distance du sol comprise entre 65 et 100 cm.
	L'extrémité du tuyau de vidange est plongée dans l'eau.
	L'évacuation murale n'a pas d'évent.
	Si après ces vérifications, le problème persiste, fermer le robinet de l'eau, éteindre la machine et appeler le Service d'assistance. Si l'appartement est situé en étage dans un immeuble, il peut y avoir des phénomènes de siphonage qui font que le lave-linge prend et évacue l'eau continuellement. Pour supprimer cet inconvénient, on trouve dans le commerce des soupapes spéciales anti-siphonage.
Le lave-linge ne vidange pas et n'essore pas.	Le programme ne prévoit pas de vidange : pour certains programmes, il faut la faire partir manuellement.
	Le tuyau de vidange est plié.
	La conduite d'évacuation est bouchée.
Le lave-linge vibre beaucoup pendant l'essorage.	Le tambour n'a pas été débloqué comme il faut lors de l'installation de l'appareil.
	Le lave-linge n'est pas posé à plat.
	Le lave-linge est coincé entre des meubles et le mur.
Le lave-linge a des fuites.	Le tuyau d'arrivée de l'eau n'est pas bien vissé.
	Le tiroir à produits lessiviels est engorgé.
	Le tuyau de vidange n'est pas bien fixé.
Les voyants des « Options » et de MARCHE/PAUSE  clignotent rapidement. L'écran affiche un code d'anomalie (par ex. : F-01, F-..).	Éteindre l'appareil et débrancher la fiche de la prise de courant, attendre 1 minute environ avant de rallumer. Si l'anomalie persiste, appeler le Service d'assistance .
Il y a un excès de mousse.	Le produit de lavage utilisé n'est pas une lessive spéciale machine (il faut qu'il y ait l'inscription « pour lave-linge », « main et machine », ou autre semblable).
	La quantité utilisée est excessive.
Le lavante-séchante ne sèche pas.	La fiche n'est pas branchée dans la prise de courant ou mal branchée.
	Il y a une panne de courant.
	Le hublot n'est pas bien fermé.
	Un départ différé a été sélectionné.
	Le SÉCHAGE est en position OFF.



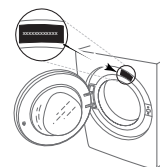
DEMO MODE: pour désactiver cette fonction, éteindre la machine à laver. Puis appuyer sur le bouton « START/PAUSE »  et le maintenir enfoncé, puis, dans un délai de cinq secondes, appuyer également sur le bouton « ON/OFF »  et maintenir les deux boutons pendant 2 secondes.

Vous trouverez les documents normatifs, la documentation standard, la commande de pièces de rechange et les informations supplémentaires sur le produit :

- En utilisant le QR Code dans votre appareil
- Visitant notre site internet docs.whirlpool.eu/docs et parts - selfservice.europeanappliances.com
- Autrement, **contactez notre service Après-vente** (voir le numéro de téléphone dans le livret de garantie). Lorsque vous contactez notre Service Après-vente, veuillez indiquer les codes visibles sur la plaque signalétique de l'appareil.

Pour obtenir des informations relatives à la réparation et à la maintenance, l'utilisateur est invité à visiter le site www.whirlpool.eu. Vous trouverez plus d'informations sur votre modèle en ligne à l'adresse <https://eprel.ec.europa.eu/>, qui est la base de données officielle des produits EPREL de l'UE. Après avoir sélectionné la catégorie de produit, saisissez l'identifiant du modèle du produit. L'identifiant du modèle est composé de lettres et de chiffres et se trouve sur la plaque signalétique, comme Mod. (voir l'image à droite).

®/TM/© 2025 Whirlpool. Produit sous licence



NETTOYAGE ET ENTRETIEN

Pour toute opération de nettoyage et d'entretien, éteignez et débranchez le lave-linge. N'utilisez pas de liquides inflammables pour nettoyer le lave-linge.

NETTOYAGE DE L'EXTÉRIEUR DU LAVE-LINGE

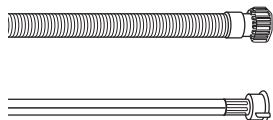
Utilisez un chiffon doux humide pour nettoyer les parties extérieures du lave-linge.

N'utilisez pas de détergents pour vitres ou de nettoyants universels, de poudre à récurer ou de produit similaire pour nettoyer le tableau de commande. Ces produits pourraient endommager les inscriptions.

CONTRÔLE DU TUYAU D'ARRIVÉE D'EAU

Vérifiez régulièrement le tuyau d'arrivée afin de vous assurer de l'absence de friabilité et de fissures. S'il est endommagé, remplacez-le par un nouveau tuyau que vous pouvez vous procurer auprès du Service après-vente ou de votre revendeur spécialisé.

En fonction du type de tuyau :



Si le tuyau d'arrivée a un revêtement transparent, vérifiez périodiquement que la couleur ne s'intensifie pas localement. Si c'est le cas, il se peut que le tuyau présente une fuite et doive être remplacé.

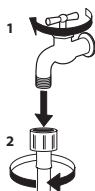


Pour les tuyaux équipés d'une protection contre les fuites : vérifiez la fenêtre d'inspection de la soupape de sécurité (voir la flèche). Si elle est rouge, la fonction de protection contre les fuites s'est déclenchée et le tuyau doit être remplacé par un tuyau neuf.

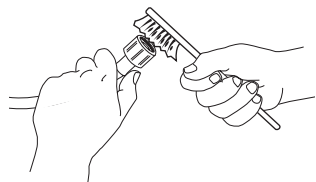
Pour dévisser ce tuyau, appuyez sur le bouton de libération (s'il est présent) tout en dévissant le tuyau.

NETTOYAGE DES FILTRES EN MAILLE SITUÉS DANS LE TUYAU D'ARRIVÉE D'EAU

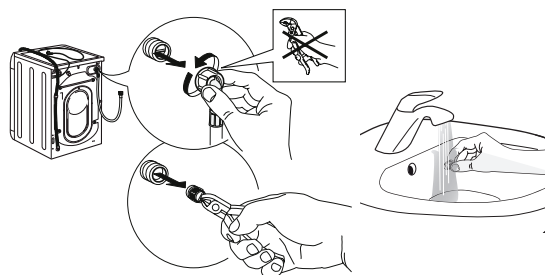
1. Fermez le robinet d'eau et dévissez le tuyau d'arrivée d'eau.



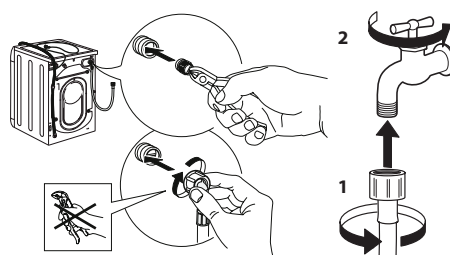
2. Nettoyez soigneusement avec une fine brosse le filtre en maille situé à l'extrémité du tuyau.



3. Maintenant, dévissez manuellement le tuyau d'arrivée situé à l'arrière du lave-linge. En utilisant une pince, retirez le filtre en maille de la vanne située à l'arrière du lave-linge et nettoyez-le avec soin.



4. Remettez le filtre en maille en place. Raccordez de nouveau le tuyau d'arrivée d'eau au robinet et au lave-linge. N'utilisez pas d'outil pour raccorder le tuyau d'arrivée d'eau. Ouvrez le robinet d'eau et vérifiez que tous les raccords sont bien serrés.



NETTOYAGE DU BAC À PRODUITS

Retirez le bac à produits en le soulevant et en le tirant vers vous (voir illustration).

Rincez le bac à produits lessiviels à l'eau claire. Répétez cette opération régulièrement.



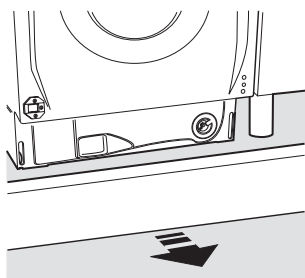
NETTOYAGE DU FILTRE À EAU/ÉVACUATION DE L'EAU RÉSIDUELLE

Éteignez et débranchez le lave-linge avant de nettoyer le filtre à eau ou d'évacuer l'eau résiduelle. Après avoir utilisé un programme de lavage chaud, attendez que l'eau ait refroidi avant d'évacuer l'eau résiduelle.

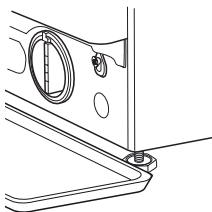
Nettoyez le filtre à eau régulièrement tous les trois mois, afin d'éviter que l'eau ne puisse pas s'évacuer après le lavage en raison de l'obstruction du filtre.

Si l'eau ne peut pas s'évacuer, l'écran indique une obstruction éventuelle du filtre à eau.

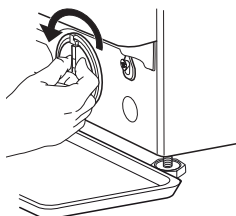
1. Retirez le bandeau.



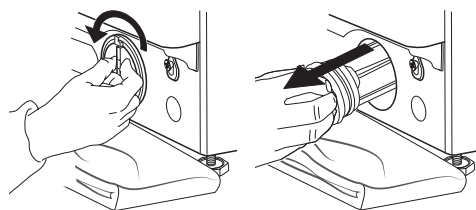
2. Récipient pour la vidange de l'eau : placez un récipient bas et large sous le filtre à eau afin de récupérer l'eau résiduelle.



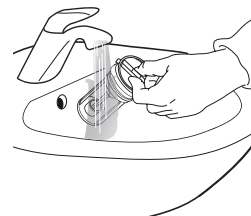
3. Vidangez l'eau : tournez lentement le filtre vers la gauche jusqu'à ce que toute l'eau ait été évacuée. Laissez l'eau s'évacuer sans repositionner le filtre. Lorsque le récipient est plein, fermez le filtre à eau en tournant vers la droite. Videz le récipient. Répétez cette procédure jusqu'à ce que toute l'eau ait été évacuée.



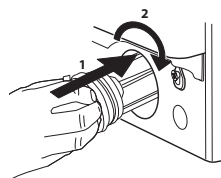
4. Retirez le filtre : placez un chiffon en coton sous le filtre à eau, afin d'absorber une petite quantité d'eau résiduelle. Puis retirez le filtre à eau en le faisant tourner vers la gauche.



5. Nettoyez le filtre à eau : retirez les résidus qui se trouvent dans le filtre et nettoyez-le à l'eau courante.



6. Insérez le filtre à eau et remettez en place le bandeau : réinsérez le filtre à eau en le tournant vers la droite. Veillez à le tourner à fond ; la poignée du filtre doit être en position verticale. Afin de tester l'étanchéité du filtre à eau, vous pouvez verser environ 1 litre d'eau dans le distributeur de détergent. Ensuite, réinstallez le bandeau.



TRANSPORT ET MANIPULATION

Ne soulevez jamais le lave-linge en le saisissant par le dessus.

1. Débranchez la prise électrique et fermez le robinet d'eau.
2. Vérifiez que le hublot et le bac à produits sont bien fermés.
3. Déconnectez le tuyau d'arrivée du robinet d'eau et retirez le tuyau d'évacuation de votre point de vidange. Éliminez toute l'eau restant dans les tuyaux et fixez ces derniers de sorte qu'ils ne puissent pas être endommagés pendant le transport.
4. Remettez les boulons de transport. Réalisez en sens inverse la procédure de retrait décrite dans le « Guide d'installation ».

Important : ne transportez jamais le lave-linge sans avoir mis en place les boulons de transport.

SERVICE APRÈS-VENTE

AVANT D'APPELER LE SERVICE APRÈS-VENTE

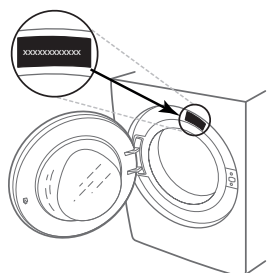
1. Vérifiez si vous pouvez résoudre le problème par vous-même en consultant les suggestions du chapitre **DÉPANNAGE**

SI LE PROBLÈME PERSISTE MALGRÉ LES VÉRIFICATIONS MENTIONNÉES CI-DESSUS, CONTACTEZ LE SERVICE APRÈS-VENTE LE PLUS PROCHE

Pour recevoir une assistance, appelez le numéro indiqué sur le livret de garantie.

Lorsque vous contactez notre service après-vente, indiquez toujours :

- une brève description du problème ;
- le type et le modèle exact de l'appareil ;



2. Mettez la machine hors tension, puis remettez-la sous tension pour voir si le problème persiste.

- le numéro de service (numéro qui figure après le mot Service sur la plaque signalétique) ;

SERVICE 0000 000 00000



- votre adresse complète ;
- votre numéro de téléphone.

Si des réparations sont requises, quelles qu'elles soient, consultez un service après-vente agréé (pour garantir l'utilisation de pièces détachées d'origine et la réalisation correcte des réparations).