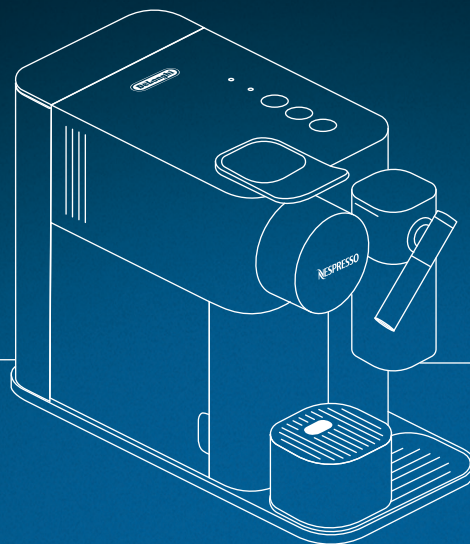




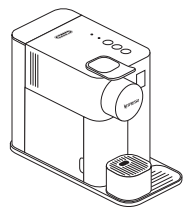
* Ma machine



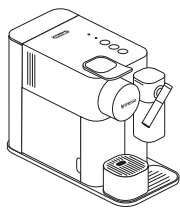
LATTISSIMA ONE

MY MACHINE*

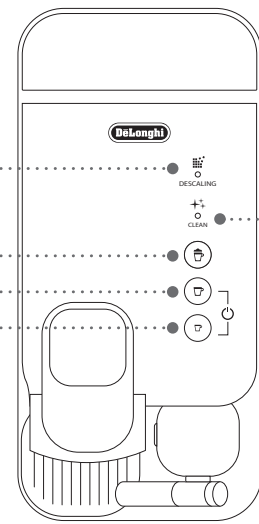
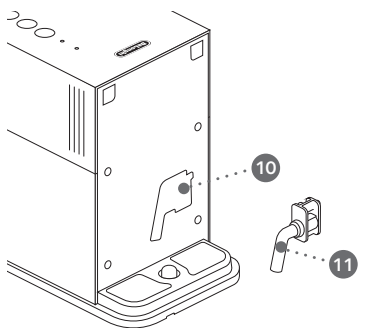
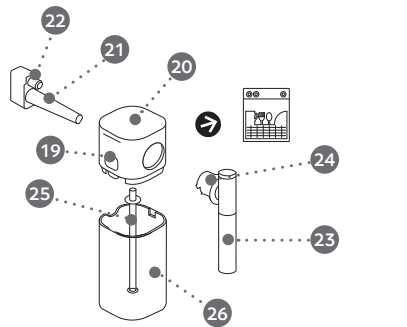
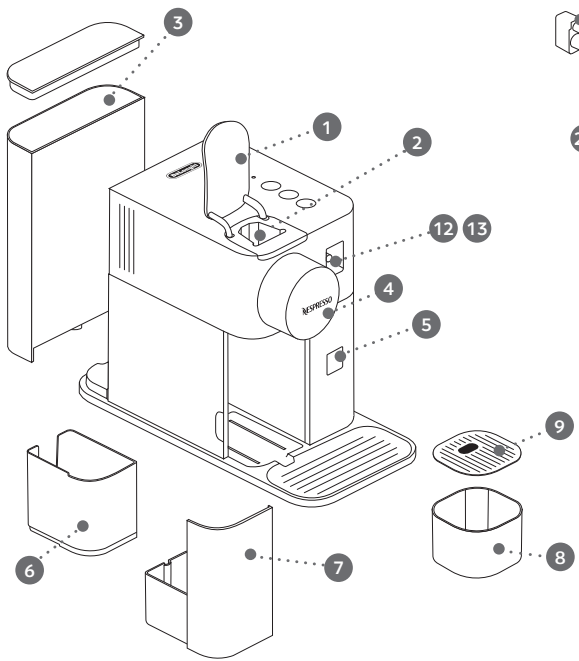




A



B



Overview / Vue d'ensemble





EN

FR

Overview of machine / Vue d'ensemble de la machine

- A Machine without Rapid Cappuccino System /
Machine non équipée du Rapid Cappuccino System
 - B Machine with Rapid Cappuccino System
(for Cappuccino and Latte Macchiato) /
Machine équipée du Rapid Cappuccino System (pour
Cappuccino et Latte Macchiato)
- 1 Lever / Levier
 - 2 Capsule compartment / Compartiment à capsules
 - 3 Water tank (1 L) / Réservoir d'eau (1 L)
 - 4 Coffee outlet / Sortie café
 - 5 Sensor window / Fenêtre de détection
 - 6 Used capsule container / Bac à capsules usagées
 - 7 Drip tray / Bac d'égouttage
 - 8 Cup Support / Support de tasse
 - 9 Grid / Grille
 - 10 Descaling pipe storage /
Compartiment pour l'embout de détartrage
 - 11 Descaling pipe / Embout de détartrage
 - 12 Steam connector door / Volet du connecteur vapeur
 - 13 Steam connector / Connecteur vapeur

Alert / Alerte

- 14 "DESCALING"  : descaling alert refer to section "Descaling" /
«DESCALING»  : alerte détartrage; consultez la section
«Détartrage»
- 15 "CLEAN"  : milk system cleaning alert refer to section
"Preparing Cappuccino - Latte Macchiato" /
«CLEAN»  : alerte nettoyage du système de préparation
du lait ; consultez la section «Préparation d'un Cappuccino
ou d'un Latte Macchiato»

Tactile beverage buttons / Touches tactiles de sélection des boissons

- 16 Milk drink (Cappuccino, Latte Macchiato) /
Boisson à base de lait (Cappuccino, Latte Macchiato)
- 17 Lungo 110 ml
Lungo 110 mL
- 18 Espresso 40 ml
Espresso 40 mL

Rapid Cappuccino System / Rapid Cappuccino System

- 19 Lid detach button /
Bouton de déverrouillage du couvercle
- 20 Milk container lid /
Couvercle du réservoir de lait
- 21 Rapid Cappuccino System connector /
Connecteur du Rapid Cappuccino System
- 22 Air inlet (mobile) /
Arrivée d'air (mobile)
- 23 Milk spout /
Buse à lait
- 24 Milk spout lever /
Levier de la buse à lait
- 25 Milk aspiration tube /
Tube d'aspiration du lait
- 26 Milk container (125 ml) /
Réservoir de lait (125 mL)

Specifications / Spécifications techniques


Lattissima One EN 500

 220-240 V~, 50-60 Hz, 1400 W

Pmax 19 bar / 1.9 MPa

 ~4.3 kg

 ~1 L

 15.4 cm
25.6 cm
32.4 cm

Content / Table des matières

| | |
|-------------------------------------------------------------------------------------------------------------------|----|
| Overview / Vue d'ensemble | 4 |
| Specifications / Spécifications techniques | 5 |
| Safety Precautions / Consignes de sécurité | 6 |
| Packaging Content / Contenu de l'emballage | 13 |
| Lattissima One / Lattissima One | 13 |
| First use or after a long period of non-use / Première utilisation ou après une longue période de non-utilisation | 14 |
| Coffee preparation / Préparation du café | 15 |
| Assembling / Disassembling of Rapid Cappuccino System / Montage / Démontage du Rapid Cappuccino System | 16 |
| Preparing Cappuccino-Latte Macchiato / Préparation d'un Cappuccino ou d'un Latte Macchiato | 16 |
| Programming coffee quantity / Programmation de la longueur de tasse | 18 |
| Daily care / Entretien quotidien | 19 |
| Hand washing of Rapid Cappuccino System / Nettoyage à la main du Rapid Cappuccino System | 20 |
| Restoring quantity to factory settings / Réinitialisation des réglages de longueur de tasse par défaut | 21 |
| Factory settings / Réglages par défaut | 22 |
| Descaling / Détartrage | 23 |
| Water hardness setting / Réglage de la dureté de l'eau | 25 |
| Emptying the system before a period of non-use / Vidange du système avant une période de non-utilisation | 26 |
| Automatic power off / Arrêt automatique | 27 |
| Troubleshooting / Dépannage | 29 |
| Contact the Nespresso Club / Comment contacter le Club Nespresso | 30 |
| Limited Guarantee / Garantie limitée | 30 |

EN

FR

EN Safety Precautions



CAUTION/WARNING



ELECTRICAL DANGER



DISCONNECT DAMAGED SUPPLY CORD



CAUTION HOT SURFACE

⚠ CAUTION: when you see this sign, please refer to the safety precautions to avoid possible harm and damage.

ℹ INFORMATION: when you see this sign, please take note of the advice for the correct and safe usage of your appliance.

⚠ CAUTION: the safety precautions are part of the appliance. Read them carefully before using your new appliance for the first time. Keep them in a place where you can find and refer to them later on.

• The appliance is intended to prepare beverages according

to these instructions.

- Do not use the appliance for other than its intended use.
- This appliance has been designed for indoor and non-extreme temperature conditions use only.
- Protect the appliance from direct sunlight effect, prolonged water splash and humidity.
- This is a household appliance only. It is not intended to be used in: staff kitchen areas in shops, offices and other working environments; farm houses; by clients in hotels, motels and other residential type environments; bed and breakfast type environments.
- This appliance may be used by children of at least 8 years of age, as long as they are supervised and have been given instructions about using the

appliance safely and are fully aware of the dangers involved. Cleaning and user maintenance shall not be made by children unless they are older than 8 and they are supervised by an adult.

- Keep the appliance and its cord out of reach of children under 8 years of age.
- This appliance may be used by persons with reduced physical, sensory or mental capabilities, or whose experience or knowledge is not sufficient, provided they are supervised or have received instruction to use the device safely and understand the dangers.
- Children shall not use the device as a toy.
- The manufacturer accepts no responsibility and the guarantee will not apply for any commercial use, inappropriate handling or

use of the appliance, any damage resulting from use for other purposes, faulty operation, non-professionals' repair or failure to comply with the instructions.



Avoid risk of fatal electric shock and fire.

- In case of an emergency: immediately remove the plug from the power socket.
- Only plug the appliance into suitable, easily accessible, earthed mains connections. Make sure that the voltage of the power source is the same as that specified on the rating plate. The use of an incorrect connection voids the guarantee.

The appliance must only be connected after installation.

- Do not pull the cord over

sharp edges, clamp it or allow it to hang down.

- Keep the cord away from heat and damp.
- If the supply cord or the plug are damaged, they must be replaced by the manufacturer, its service agent or similarly qualified persons, in order to avoid all risks.
- If the cord or the plug are damaged, do not operate the appliance. Return the appliance to the *Nespresso* Club or to a *Nespresso* authorized representative.
- If an extension cord is required, use only an earthed cord with a conductor cross-section of at least 1.5 mm² or matching input power.
- To avoid hazardous damage, never place the appliance on or beside hot surfaces such as radiators, stoves, ovens, gas burners, open flame, or similar.
- Always place it on a horizontal, stable and even surface. The surface must be resistant to heat and fluids, like water, coffee, descaler or similar liquids.
- Disconnect the appliance from the mains when not in use for a long period. Disconnect by pulling out the plug and not by pulling the cord itself or the cord may become damaged.
- Before cleaning and servicing, remove the plug from the mains socket and let the appliance cool down.
- To disconnect the appliance, stop any preparation, then remove the plug from the power socket.
- Never touch the cord and the plug with wet hands.
- Never immerse the appliance or part of it in water or other



liquid.

- Never put the appliance or part of it in a dishwasher, except the Rapid Cappuccino System.
- Electricity and water together is dangerous and can lead to fatal electrical shocks.
- Do not open the appliance. Hazardous voltage inside!
- Do not put anything into any openings. Doing so may cause fire or electrical shock!
- The use of accessory attachments not recommended by the manufacture may result in fire, electric shock or injury to persons.

Avoid possible harm when operating the appliance.

- Never leave the appliance unattended during operation.
- Do not use the appliance if it is damaged, has been

dropped or not operating perfectly. Immediately remove the plug from the power socket. Contact the *Nespresso* Club or *Nespresso* authorized representative for examination, repair or adjustment.

-  A damaged appliance can cause electrical shocks, burns and fire.
- Always completely close the lever and never lift it during operation. Scalding may occur.
- Do not put fingers under coffee outlet, risk of scalding.
- Do not put fingers into capsule compartment or the capsule shaft. Danger of injury!
-  Do not touch surfaces that become hot during and after operation and descaling: descaling pipe

EN Safety Precautions

and milk spout. Use handles or knobs.

- If coffee volumes higher than 150 ml are programmed: let the machine cool down for 5 minutes before making the next coffee.

Risk of overheating!

- Water could flow around a capsule when not perforated by the blades and damage the appliance.
- Never use an already used, damaged or deformed capsule.
- If a capsule is blocked in the capsule compartment, turn the machine off and unplug it before any operation. Call the *Nespresso* Club or *Nespresso* authorized representative.
- Always fill the water tank with cold, fresh drinking water.
- Empty water tank if the appliance will not be used for

an extended time (holidays, etc.).

- Replace water in water tank when the appliance is not operated for a weekend or a similar period of time.
- Do not use the appliance without the drip tray and drip grid to avoid spilling any liquid on surrounding surfaces.
- Do not use any strong cleaning agent or solvent cleaner. Use a damp cloth and mild cleaning agent to clean the surface of the appliance.
- To clean machine, use only clean cleaning tools.
- When unpacking the machine, remove the plastic film and dispose.
- This appliance is designed for *Nespresso* coffee capsules available exclusively through the *Nespresso* Club or your *Nespresso* authorized

representative.

- All *Nespresso* appliances pass stringent controls. Reliability tests under practical conditions are performed randomly on selected units. This can show traces of any previous use.
- *Nespresso* reserves the right to change instructions without prior notice.

Descaling

- *Nespresso* descaling agent, when used correctly, helps ensure the proper functioning of your machine over its lifetime and that your coffee experience is as perfect as the first day.
- Descale according to user manual recommendations, or consult the descaling information by visiting the *Nespresso* website www.nespresso.com/

descaling

⚠ CAUTION: the descaling solution can be harmful. Avoid contact with eyes, skin and surfaces. The use of any unsuitable descaling agent may lead to machine component damage or an insufficient descaling process. For any additional questions you may have regarding descaling, please contact your *Nespresso* Club.

SAVE THESE INSTRUCTIONS
Pass them on to any subsequent user.
This instruction manual is also available as a PDF at nespresso.com

Consignes de sécurité



ATTENTION / AVERTISSEMENT



DANGER ÉLECTRIQUE



DÉBRANCHER LE CORDON D'ALIMENTATION ENDOMMAGÉ



ATTENTION! SURFACE CHAUDE

⚠ ATTENTION: lorsque ce symbole apparaît, veuillez consulter les mesures de sécurité pour éviter d'éventuels dangers et dommages.

i INFORMATION: lorsque ce symbole apparaît, veuillez prendre connaissance du conseil pour une utilisation sûre et conforme de votre appareil.

⚠ ATTENTION: les consignes de sécurité font partie de l'appareil. Veuillez les lire attentivement avant

d'utiliser votre nouvel appareil. Gardez-les dans un endroit où vous pourrez les retrouver et vous y référer ultérieurement.

- L'appareil est conçu pour préparer des boissons conformément à ces instructions.
- N'utilisez pas l'appareil pour d'autres usages que ceux prévus.
- Cet appareil a été conçu seulement pour un usage intérieur, pour un usage dans des conditions de températures non extrêmes.
- Protégez votre appareil des effets directs des rayons du soleil, des éclaboussures d'eau et de l'humidité.
- Cette machine est destinée à un usage exclusivement domestique. Elle n'est pas conçue pour être utilisée dans les conditions suivantes: espaces cuisine

des magasins, bureaux et autres environnements de travail; fermes; hôtels, motels ou autres environnements résidentiels; environnements de type bed & breakfast.

- Cet appareil peut être utilisé par des enfants âgés d'au moins 8 ans, à condition qu'ils bénéficient d'une surveillance ou qu'ils aient reçu des instructions quant à l'utilisation de l'appareil en toute sécurité et qu'ils comprennent bien les dangers encourus. Le nettoyage et l'entretien par l'utilisateur ne doivent pas être effectués par des enfants, à moins qu'ils ne soient âgés de plus de 8 ans et qu'ils soient sous la surveillance d'un adulte.
- Conservez l'appareil et son câble hors de portée des enfants âgés de moins de

8 ans.

- Cet appareil peut être utilisé par des personnes dont les capacités physiques, sensorielles ou mentales sont réduites ou dont l'expérience ou les connaissances ne sont pas suffisantes, à condition qu'ils bénéficient d'une surveillance ou qu'ils aient reçu des instructions quant à l'utilisation de l'appareil en toute sécurité et en comprennent bien les dangers potentiels.
- Les enfants ne doivent pas utiliser l'appareil comme un jouet.
- Le fabricant décline toute responsabilité et la garantie ne s'appliquera pas en cas d'usage commercial, d'utilisations ou de manipulations inappropriées, de dommages résultant d'un usage incorrect, d'un

Ⓜ Consignes de sécurité

fonctionnement erroné, d'une réparation par un non professionnel ou du non respect des instructions.



Évitez les risques d'incendie et de choc électrique fatal.

- En cas d'urgence: débranchez immédiatement l'appareil de la prise électrique.
- Branchez l'appareil uniquement à des prises adaptées, facilement accessibles et reliées à la terre. Assurez-vous que la tension de la source d'énergie soit la même que celle indiquée sur la plaque signalétique. L'utilisation d'un branchement inadapté annule la garantie.

L'appareil doit être branché uniquement après l'installation.

- Ne tirez pas le cordon d'alimentation sur des bords tranchants, attachez-le ou laissez-le pendre.
- Gardez le cordon d'alimentation loin de la chaleur et de l'humidité.
- Si le cordon d'alimentation ou la prise sont endommagés, ils doivent être remplacés par le fabricant, son agent après-vente ou des personnes de même qualification, afin d'éviter tous risques.
- Si le cordon d'alimentation ou la prise sont endommagés, ne faites pas fonctionner l'appareil, afin d'éviter un danger. Retournez votre appareil au Club *Nespresso* ou à un revendeur *Nespresso* agréé.
- Si une rallonge électrique

s'avère nécessaire, n'utilisez qu'un câble relié à la terre, dont le conducteur a une section d'au moins 1.5 mm².

- Afin d'éviter de dangereux dommages, ne placez jamais l'appareil sur ou à côté de surfaces chaudes telles que les radiateurs, les cuisinières, les fours, les brûleurs à gaz, les feux nus, ou des sources de chaleur similaires.
- Placez-la toujours sur une surface horizontale, stable et plate. La surface doit être résistante à la chaleur et aux liquides comme l'eau, le café, le détartrant ou tout autre fluide similaire.
- Débranchez l'appareil de la prise électrique lorsqu'il n'est pas utilisé pendant une période prolongée.
- Débranchez en tirant par la fiche et non par le cordon d'alimentation ou il pourrait être endommagé.
- Avant le nettoyage et l'entretien de votre appareil, débranchez-le de la prise électrique et laissez-le refroidir.
- Pour débrancher l'appareil, arrêtez la préparation, puis retirez la fiche de la prise d'alimentation.
- Ne touchez jamais le fil électrique avec des mains mouillées.
- Ne plongez jamais l'appareil, en entier ou en partie, dans l'eau ou dans d'autres liquides.
- Ne placez jamais la machine ou certains de ses composants au lave-vaisselle, à l'exception du Rapid Cappuccino System.
- L'électricité et l'eau ensemble sont dangereux et peuvent conduire à des chocs électriques mortels.
- N'ouvrez pas l'appareil.



Voltage dangereux à l'intérieur.

- Ne mettez rien dans les ouvertures. Cela pourrait provoquer un incendie ou un choc électrique!
- L'utilisation d'accessoires non recommandés par le fabricant peut entraîner un incendie, un choc électrique ou des blessures.

Évitez les dommages possibles lors de l'utilisation de l'appareil.

- Ne laissez jamais l'appareil sans surveillance pendant son fonctionnement.
- Ne pas utiliser l'appareil s'il est endommagé, s'il est tombé ou s'il ne fonctionne pas parfaitement. Débranchez-le immédiatement de la prise électrique. Contactez le Club *Nespresso* ou un revendeur *Nespresso* agréé, pour la

réparation ou le réglage de votre appareil.

-  Un appareil endommagé peut provoquer des chocs électriques, brûlures et incendies.
- Refermez toujours bien complètement le levier et ne le soulevez jamais pendant le fonctionnement, des brûlures peuvent se produire.
- Ne mettez pas vos doigts sous la sortie café, il y a un risque de brûlure.
- Ne mettez pas vos doigts dans le compartiment à capsules ou dans le bac de récupération des capsules. Il existe un risque de blessure.
-  Pendant ou après une préparation ou un détartrage, ne touchez pas les surfaces ayant chauffé, telles que l'embout de détartrage et la buse à lait.

Utilisez uniquement les poignées ou les touches.

- Si la quantité de café programmée excède 150 ml, laissez la machine refroidir pendant 5 minutes avant de préparer le café suivant. Risque de surchauffe!
- L'eau peut s'écouler autour d'une capsule, quand celle-ci n'a pas été perforée par les lames, et endommager l'appareil.
- N'utilisez jamais une capsule usagée, endommagée ou déformée.
- Si une capsule est bloquée dans le compartiment à capsules, éteignez l'appareil et débranchez-le avant toute opération. Appelez le Club *Nespresso* ou un revendeur *Nespresso* agréé.
- Remplissez toujours le réservoir avec de l'eau fraîche, potable et froide.
- Videz le réservoir d'eau

- si l'appareil n'est pas utilisé pendant une durée prolongée (vacances etc. . .).
- Remplacez l'eau du réservoir d'eau quand l'appareil n'est pas utilisé pendant un week-end ou une période de temps similaire.
- N'utilisez pas l'appareil sans le bac d'égouttage et sa grille afin d'éviter de renverser du liquide sur les surfaces environnantes.
- Ne nettoyez jamais votre appareil avec un produit d'entretien ou un solvant. Utilisez un chiffon humide et un détergent doux pour nettoyer la surface de l'appareil.
- Pour nettoyer la machine, utilisez uniquement du matériel propre.
- Lors du déballage de l'appareil, retirez le film plastique sur la grille d'égouttage.

FR Consignes de sécurité

- Cet appareil est conçu pour des capsules de café *Nespresso* disponibles exclusivement via le Club *Nespresso* ou votre revendeur *Nespresso* agréé.
- Tous les appareils *Nespresso* sont soumis à des contrôles sévères. Des tests de fiabilité, dans des conditions réelles d'utilisation, sont effectués au hasard sur des unités sélectionnées. Certains appareils peuvent donc montrer des traces d'une utilisation antérieure.
- *Nespresso* se réserve le droit de modifier sans préavis la notice d'utilisation.

Détartrage

- Lorsqu'il est utilisé correctement, le détartrant *Nespresso* permet d'assurer le bon fonctionnement de votre machine tout au long

de sa durée de vie et de vous garantir une expérience de dégustation optimale, tasse après tasse.

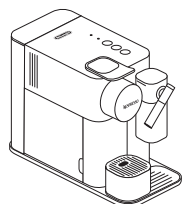
- Lors du détartrage, suivez les recommandations du guide de l'utilisateur ou consultez les informations de détartrage disponibles sur le site Web de *Nespresso*: www.nespresso.com/descaling

⚠ AVERTISSEMENT: la solution de détartrage peut être nocive. Évitez le contact avec les yeux, la peau et les surfaces. Toute utilisation de solution de détartrage non appropriée peut conduire à la détérioration des composants de la machine ou à un détartrage insuffisant. Attention à ne pas utiliser d'autres produits (du type vinaigre), qui laisseraient un goût au café et pourraient

endommager la machine. Pour tout renseignement complémentaire sur le détartrage, veuillez contacter votre Club *Nespresso*.

CONSERVEZ LES INSTRUCTIONS SUIVANTES
Transmettez-les aux utilisateurs ultérieurs.
Ce manuel d'instruction est également disponible en version PDF sur nespresso.com

Packaging Content / Contenu de l'emballage



- 1 Coffee Machine
Machine à café



- 2 User Manual
Guide de l'utilisateur



- 3 Capsules set
Assortiment de capsules



- 4 "Welcome to Nespresso folder"
Pochette «Bienvenue chez Nespresso»



- 5 1x Water Hardness Test Stick, in the User Manual
1 bâtonnet de test de dureté de l'eau, disponible dans le guide de l'utilisateur

Lattissima One / Lattissima One

EN

FR

Nespresso is an exclusive system creating the ultimate Espresso, time after time. All *Nespresso* machines are equipped with a unique extraction system that guarantees up to 19 bar pressure. Each parameter has been calculated with great precision to ensure that all the aromas from each capsule can be extracted, to give the coffee body and create an exceptionally thick and smooth crema.

Nespresso est un système incomparable offrant un Espresso parfait, tasse après tasse. Toutes les machines *Nespresso* sont équipées d'un système d'extraction unique à très haute pression (jusqu'à 19 bars). Chaque paramètre est calculé avec précision pour exprimer la totalité des arômes de chaque capsule, donner du corps au café et lui offrir une crema* d'une densité et d'une onctuosité exceptionnelles.
* crema: mousse de café

⚠ CAUTION: when you see this sign, please refer to the safety precautions to avoid possible harm and damage.
ATTENTION: lorsque ce symbole apparaît, veuillez consulter les consignes de sécurité pour éviter tout danger et dommage éventuel.

i INFORMATION: when you see this sign, please take note of the advice for the correct and safe usage of your coffee machine.
INFORMATION: lorsque ce symbole apparaît, veuillez prendre connaissance du conseil pour utiliser votre machine à café de façon appropriée et en toute sécurité.

EN
FR

First use or after a long period of non-use / Première utilisation ou après une longue période de non-utilisation

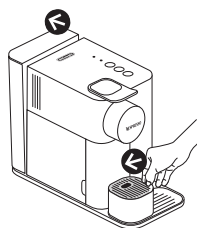
⚠ CAUTION: first read the safety precautions to avoid risks of fatal electrical shock and fire.

ATTENTION: lisez tout d'abord les consignes de sécurité pour éviter les risques de décharges électriques mortelles et d'incendie.

i **NOTE:** to turn off the machine, press Lungo and Espresso button for 2 seconds.
REMARQUE: pour éteindre la machine, appuyez sur les touches Lungo et Espresso pendant 2 secondes.

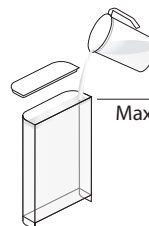
- 1** When unpacking the machine, remove the plastic film, water tank, drip tray, and capsule container. Adjust the cable length and store the excess in the cable guide under the machine.

Après avoir déballé la machine, retirez le film plastique, le réservoir d'eau, le bac d'égouttage et le bac à capsules. Ajustez la longueur du cordon en utilisant l'espace disponible sous la machine pour ranger la partie inutile.



- 2** Rinse the water tank before filling with potable water up to maximum level. Plug machine into mains.

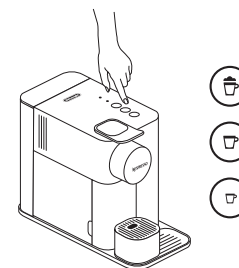
Rincez le réservoir d'eau avant de le remplir d'eau potable jusqu'au niveau maximum. Branchez la machine sur une prise électrique.



- 3** Switch the machine on by pressing any of the three buttons:
- Blinking lights: heating-up (25 sec)
 - Steady lights: ready

Allumez la machine en appuyant sur l'une des trois touches:

- Voyants clignotants: mode préchauffage (25 secondes)
- Voyants fixes: machine opérationnelle

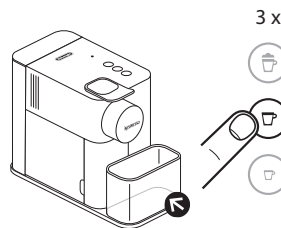


- 4** Rinsing: place a container under coffee outlet and press the Lungo button. Repeat three times.

Rinçage: placez un récipient sous la sortie café et appuyez sur la touche Lungo. Répétez trois fois cette opération.

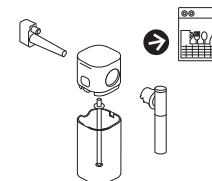
i Machines are fully tested after being produced. Some traces of coffee powder could be found in rinsing water.

Toutes nos machines sont entièrement testées après avoir été fabriquées. Des traces de poudre de café peuvent être visibles dans l'eau de rinçage.



- 5** Disassemble the Rapid Cappuccino System and clean all 5 components in the upper level of your dishwasher. In case a dishwasher is not available, refer to the "Hand Washing of Rapid Cappuccino System" section.

Démontez le Rapid Cappuccino System et placez ses 5 pièces dans le panier supérieur de votre lave-vaisselle. Si vous ne possédez pas de lave-vaisselle, consultez la section «Nettoyage à la main du Rapid Cappuccino System».



i Refer to section "Assembling/ Disassembling of Rapid Cappuccino System" section (refer to page 16).
Consultez la section «Montage/ Démontage du Rapid Cappuccino System» (voir page 16).

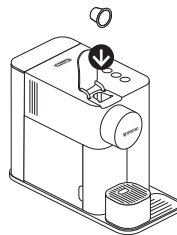
Coffee preparation / Préparation du café

EN

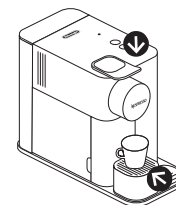
FR

- i** **NOTE:** during heat up, you can press any coffee buttons. The coffee will then flow automatically when the machine is ready.
REMARQUE: pendant la phase de préchauffage, vous pouvez appuyer sur l'une des touches de sélection du café. Le café s'écoulera automatiquement lorsque la machine sera prête.

- 1** Lift the lever completely and insert the capsule.
Relevez complètement le levier et insérez une capsule.



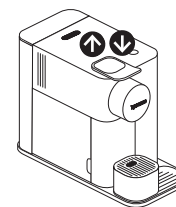
- 2** Close the lever and place a cup under the coffee outlet.
Abaissez le levier et placez votre tasse sous la sortie café.



- 3** Press the Espresso (40 ml) or the Lungo (110 ml) button.
Preparation will stop automatically. To stop the coffee flow or top up your coffee, press again.
Appuyez sur la touche Espresso (40 ml) ou Lungo (110 ml).
La préparation s'arrête automatiquement. Pour interrompre l'écoulement du café ou le prolonger, appuyez de nouveau sur la touche.



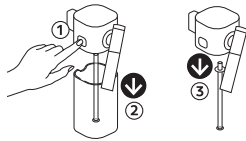
- 4** Lift and close the lever to eject the capsule into the used capsule container.
Relevez le levier pour éjecter la capsule dans le bac à capsules usagées.



EN Assembling / Disassembling of Rapid Cappuccino System / FR Montage / Démontage du Rapid Cappuccino System

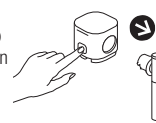
- 1** Remove the milk container by pressing the button on the side of the milk jug. Unplug the aspiration tube.

Retirez le réservoir de lait en appuyant sur le bouton situé sur le côté du pot à lait. Débranchez le tube d'aspiration.



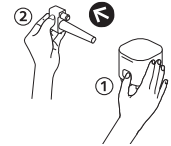
- 2** Position the milk spout vertically to disassemble and to reassemble. Press the button on the side of milk jug to pull out the milk spout.

Positionnez la buse à lait verticalement pour pouvoir procéder au montage et au démontage. Appuyez sur le bouton situé sur le côté du pot à lait pour extraire la buse à lait.



- 3** Press the button on the side of milk jug and pull to unlock the rapid system connector.

Appuyez sur le bouton situé sur le côté du pot à lait et tirez pour déverrouiller le connecteur du Rapid Cappuccino System.



Preparing Cappuccino-Latte Macchiato / Préparation d'un Cappuccino ou d'un Latte Macchiato

- i** The milk system has not been designed to work with vegetable milk.
Le système à lait n'a pas été conçu pour l'utilisation de lait végétal.

- i** For a perfect milk froth, use skimmed or semi-skimmed cow milk at refrigerator temperature (about 4° C).
Pour obtenir une mousse de lait parfaite, utilisez du lait écrémé ou demi-écrémé à température réfrigérée (environ 4 °C).

- 1** Fill the milk container up to one of the two levels indicators:

Cappuccino Latte Macchiato

Close the milk container and connect the Rapid Cappuccino System to the machine. Machine heats up for approximately 15 seconds (blinking lights).

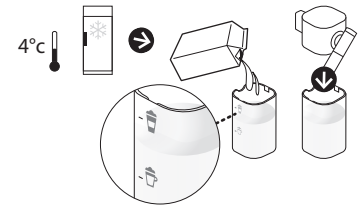
Remplissez le réservoir de lait jusqu'à l'un des deux indicateurs de niveau:

Cappuccino Latte Macchiato

Refermez le réservoir de lait et connectez le Rapid Cappuccino System à la machine. La machine chauffe pendant approximativement 15 secondes (les voyants lumineux clignotent).

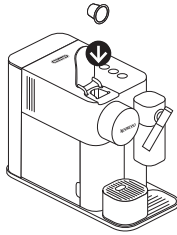
- i** **NOTE:** the Rapid Cappuccino System does not work with water.
REMARQUE: le Rapid Cappuccino System ne fonctionne pas avec de l'eau.

- i** **NOTE:** all milk will be used for the drink.
REMARQUE: le lait sera utilisé en intégralité pour la préparation de la boisson.



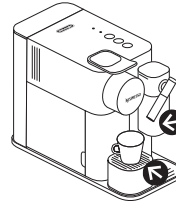
- 2 Lift the lever completely and insert the capsule. Close the lever.

Relevez complètement le levier et insérez une capsule. Abaissez le levier.



- 3 Place a Cappuccino cup or a Latte Macchiato glass under the coffee outlet and adjust milk spout position by lifting it up to the right level.

Placez une tasse à Cappuccino ou un verre à Latte Macchiato sous la sortie café et adaptez la position de la buse de lait en la plaçant à la bonne hauteur.



- 4 Press the milk button.

Appuyez sur la touche Lait.

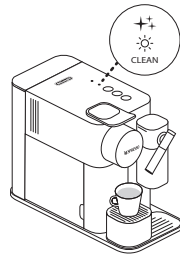
i **NOTE:** all milk will be used for the drink.
REMARQUE: le lait sera utilisé en intégralité pour la préparation de la boisson.



- i** The preparation starts after a few seconds (first milk and then coffee) and will stop automatically. La préparation commence après quelques secondes (le lait en premier, puis le café), puis s'arrête automatiquement.

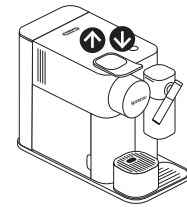
- 5 At the end of the preparation, the clean alert ☆ illuminates orange to indicate it is necessary to clean the Rapid Cappuccino System.

À la fin de la préparation, l'alerte nettoyage ☆ s'allume et devient orange pour indiquer qu'il est nécessaire de nettoyer le Rapid Cappuccino System.



- 6 Lift and close the lever to eject the capsule into the used capsule container.

Relevez le levier pour éjecter la capsule dans le bac à capsules usagées.

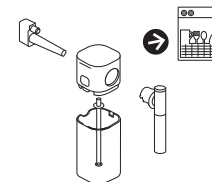


EN Preparing Cappuccino-Latte Macchiato / FR Préparation d'un Cappuccino ou d'un Latte Macchiato

- 7 After a period of non use of maximum 30 minutes after your milk recipe preparation, disassemble the Rapid Cappuccino System, and clean all components in the upper side of your dishwasher. In case a dishwasher is not available, refer to section "Hand washing of Rapid Cappuccino System".

Si vous n'utilisez plus la machine au-delà de 30 minutes après avoir préparé votre recette à base de lait, démontez le Rapid Cappuccino System et placez tous ses composants dans le panier supérieur de votre lave-vaisselle. Si vous ne possédez pas de lave-vaisselle, consultez la section «Nettoyage à la main du Rapid Cappuccino System».

- i Refer to section "Assembling/Disassembling of Rapid Cappuccino System".
The Rapid Cappuccino System is not intended to be stored in the fridge.
Consultez la section «Montage/Démontage du Rapid Cappuccino System».
Le Rapid Cappuccino System n'a pas été conçu pour être placé au réfrigérateur.



Programming coffee quantity / Programmation de la longueur de tasse

- i Follow the step 1-2 of section "coffee preparation".
Suivez les étapes 1 et 2 de la section «Préparation du café».

- i **NOTE:** please refer to factory settings section for min/max programmable quantities.
REMARQUE: consultez la section relative aux réglages par défaut pour prendre connaissance des quantités minimales et maximales programmables.

- 1 Touch and hold Espresso or Lungo button for at least 3 sec to enter the programming mode. Brewing starts and button blinks fast.

Appuyez longuement sur la touche Espresso ou Lungo pendant au moins 3 secondes pour activer le mode programmation. La préparation du café commence et les touches clignotent rapidement.



- 2 Release button when desired volume is reached. Coffee volume is now stored for the next coffee preparations. Button blinks 3 times to confirm the new coffee volume.

Relâchez la touche lorsque la longueur souhaitée est atteinte. Le volume de café est maintenant enregistré pour les prochaines préparations. La touche clignote 3 fois pour confirmer le réglage du nouveau volume de café.



Daily care/ Entretien quotidien

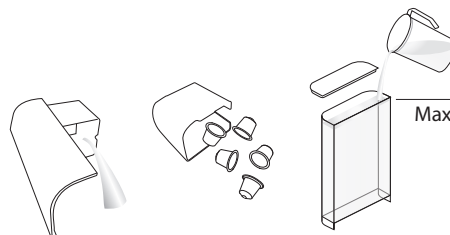
EN

FR

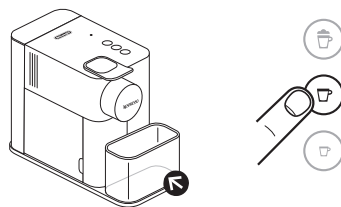
- i** Do not use any strong cleaning agent or solvent cleaner. Use a clean damp cloth and mild cleaning agent to clean the surface of the machine. Do not put any machine components in dishwasher, except the Rapid Cappuccino System components.
Ne nettoyez jamais votre machine avec un produit d'entretien ou un solvant puissant. Utilisez un chiffon propre et humide, ainsi qu'un détergent doux pour nettoyer la surface de la machine. À l'exception des éléments du Rapid Cappuccino System, ne placez aucune pièce de la machine au lave-vaisselle.

- 1** Lift and close the lever to eject the capsule into the used capsule container. Remove drip tray, capsule container. Empty and rinse. Remove water tank. Empty, rinse it before filling with potable water.

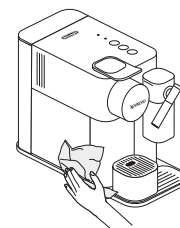
Relevez le levier pour éjecter la capsule dans le bac à capsules usagées. Retirez le bac d'égouttage et le bac à capsules. Videz-les et rincez-les. Retirez le réservoir d'eau. Videz-le, puis rincez-le avant de le remplir d'eau potable.



- 2** Place a container under coffee outlet and press the Lungo button to rinse.
Placez un récipient sous la sortie café et appuyez sur la touche Lungo pour procéder au rinçage.



- 3** Clean the coffee outlet and machine surface with a clean damp cloth.
Nettoyez la sortie café et la surface de la machine avec un chiffon propre et humide.

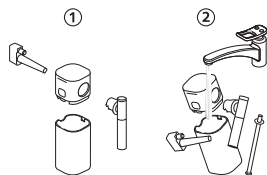


EN Hand washing of Rapid Cappuccino System / FR Nettoyage à la main du Rapid Cappuccino System

i When a dishwasher is not available, the Rapid Cappuccino System components can be washed by hand. The procedure must be performed after each use.
Si vous ne possédez pas de lave-vaisselle, vous pouvez laver les composants du Rapid Cappuccino System à la main. Pensez à effectuer cette opération après chaque utilisation.

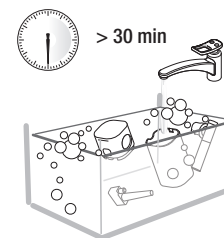
- 1** Disassemble the Rapid Cappuccino System. Refer to section "Assembling/Disassembling of Rapid Cappuccino System". Rinse away carefully any milk residue with hot potable water (40°C/104°F).

Démontez le Rapid Cappuccino System. Consultez la section «Montage/Démontage du Rapid Cappuccino System». Rincez soigneusement les différents composants à l'eau chaude en veillant à retirer les traces de lait (40 °C).



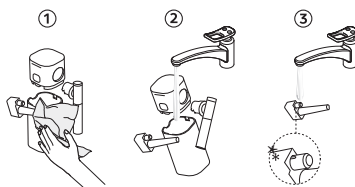
- 2** Soak all components in with hot potable water (40°C/104°F) together with mild/soft detergent for at least 30 minutes and rinse thoroughly with hot potable water (40°C/104°F). Do not use odor mild/soft detergents.

Faites tremper tous les éléments dans de l'eau chaude (40 °C) avec un détergent doux pendant au moins 30 minutes, puis rincez abondamment sous l'eau chaude (40 °C). N'utilisez pas de détergents doux odorants.



- 3** Clean the interior of the milk tank with mild/soft detergent and rinse with hot potable water (40°C/104°F). Do not use abrasive material that might damage the surface of the equipment.
* Ensure air inlet is clean.

Nettoyez l'intérieur du réservoir de lait avec un détergent doux, puis rincez à l'eau chaude (40 °C). N'utilisez pas de produits abrasifs susceptibles d'endommager la surface des pièces.
* Veillez à ce que l'arrivée d'air soit propre.



- 4** Dry all parts with a fresh and clean towel, cloth or paper and reassemble.

Séchez toutes les pièces à l'aide d'une serviette, d'un chiffon ou de papier absorbant propre et doux, puis assemblez-les de nouveau.



Restoring quantity to factory settings / Réinitialisation des réglages de longueur de tasse par défaut

EN

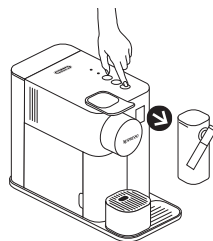
FR

- i** **NOTE:** the Menu mode exits automatically after 30 sec if no actions are performed or can be exited manually by pressing milk button 3 seconds.
REMARQUE: le mode menu est automatiquement désactivé au bout de 30 secondes de non-utilisation. Vous pouvez également le désactiver manuellement en appuyant sur la touche Lait pendant 3 secondes.

- 1** Switch the machine ON.

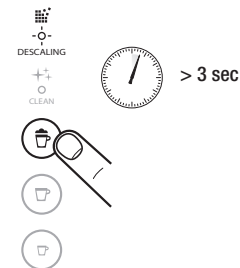
Allumez la machine.

- i** **NOTE:** remove milk jug.
REMARQUE: retirez le pot à lait.



- 2** Press the milk button for 3 seconds to enter Menu mode: descaling and clean alert start blinking.

Appuyez sur la touche Lait pendant 3 secondes pour activer le mode menu: les alertes détartrage et nettoyage commencent à clignoter.



- 3** Press the milk button. The milk button blinks to indicate reset mode. Press it to confirm. All buttons blink 3 times: all volumes are reset. The menu exits automatically and machine returns to ready mode.

Appuyez sur la touche Lait. La touche Lait clignote pour indiquer que le mode réinitialisation a été activé. Appuyez à nouveau pour confirmer. Toutes les touches clignotent 3 fois: tous les volumes sont réinitialisés. Le menu est désactivé automatiquement et la machine est de nouveau opérationnelle.

Restoring quantity to factory settings /

Réinitialisation des réglages de longueur de tasse par défaut

EN


FR

Page 21 of the instruction booklet:

please amend step 3 of the chapter as follows:

Page 21 du mode d'emploi:

veuillez modifier l'étape 3 du chapitre comme suit:

-  Press the milk button. All buttons blink 3 times: all volumes are reset. The menu exits automatically and machine returns to ready mode.

Appuyez sur la touche Lait. Toutes les touches clignotent 3 fois: tous les volumes sont réinitialisés. Le menu est désactivé automatiquement et la machine est de nouveau opérationnelle.

 NOTE: the Menu mode exits automatically after 30 sec. if no actions are performed.

Manual exit is not possible.

REMARQUE: le mode menu est automatiquement désactivé au bout de 30 secondes de non-utilisation.


Il n'est pas possible de désactiver manuellement le mode menu.

EN Factory settings / FR Réglages par défaut

⚠ CAUTION: if coffee volumes higher than 150 ml are programmed: let the machine cool down for 5 minutes before making the next coffee. Risk of overheating!

ATTENTION: si la quantité de café programmée excède 150 mL, laissez la machine refroidir pendant 5 minutes avant de préparer le café suivant. Risque de surchauffe!



Coffee 40 ml/Milk drink: from 50 to 125 ml corresponding to level  and  on the milk container

Café: 40 mL/Boisson à base de lait: de 50 à 125 mL correspondant aux niveaux  et  sur le réservoir de lait



Lungo: 110 ml

Lungo: 110 mL



Espresso: 40 ml

Espresso: 40 mL

Automatic power off: 9 min

Arrêt automatique: 9 min



NOTE: the milk froth volume depends on the kind of milk that is used and its temperature.

REMARQUE: le volume de mousse de lait dépend du type de lait utilisé et de sa température.



NOTE: we recommend you to keep factory settings for Espresso and Lungo to ensure the best in cup results for each of our coffee varieties.

REMARQUE: nous vous recommandons de conserver les réglages par défaut pour les cafés Espresso et Lungo afin de garantir le meilleur résultat en tasse pour toutes nos variétés de cafés.

Coffee volume can be programmed from 25 to 150 ml.

Vous pouvez programmer un volume de café entre 25 et 150 mL.

Descaling / Détartrage

www.nespresso.com/descaling

EN

FR

⚠ CAUTION: refer to safety precautions.
ATTENTION: consultez les consignes de sécurité.

i NOTE: descaling time is approximately 20 minutes.
REMARQUE: le cycle de détartrage dure environ 20 minutes.

i NOTE: to ensure the proper functioning of your machine over its lifetime and that your coffee experience is as perfect as the first day, follow the below process.
REMARQUE: pour assurer le bon fonctionnement de votre machine tout au long de sa durée de vie et bénéficier d'une expérience de dégustation optimale, tasse après tasse, nous vous recommandons de suivre les instructions ci-dessous.

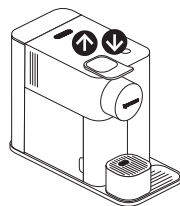
1 Descal the machine when descaling alert shines orange in ready mode.

Détartez la machine dès que l'alerte détartrage devient orange en mode opérationnel.



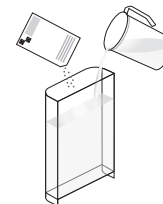
2 Lift and close the lever to eject any capsules in the used capsule container.

Relevez le levier pour éjecter la capsule dans le bac à capsules usagées.



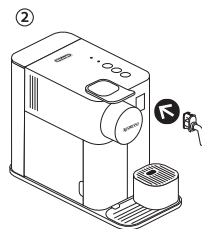
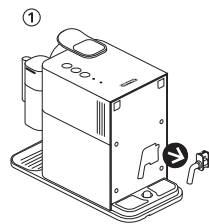
3 Empty the drip tray and the used capsules container. Fill the water tank with 100 ml of Nespresso descaling agent and 500 ml water.

Videz le bac d'égouttage et le bac à capsules usagées. Remplissez le réservoir d'eau avec 100 ml de produit détartrant Nespresso et 500 ml d'eau.



4 Take the descaling pipe situated at the back of the machine and plug the descaling pipe into steam connector of machine.

Saisissez l'embout de détartrage situé à l'arrière de la machine et raccordez-le au connecteur vapeur de la machine.



5 The machine enters the descaling mode. The descaling alert blinks orange during the entire descaling process. The Espresso button illuminates white.

Le mode détartrage de la machine est activé. Le voyant de détartrage devient orange et clignote tout au long du processus de détartrage. La touche Espresso s'allume et devient blanche.

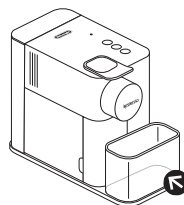


EN Descaling / FR D tartrage

www.nespresso.com/descaling

- 6 Place a container with a minimum 1 litre capacity under both the coffee outlet and under the descaling pipe nozzle.

Placez un r cipient d'au moins 1 litre sous la sortie caf  et la buse de l'embout de d tartrage.



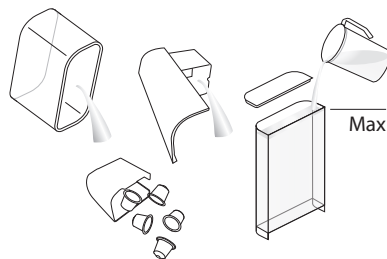
- 7 Press the Espresso button. Descaling product flows alternately through the coffee outlet, descaling pipe and drip tray. When the descaling cycle is finished (water tank runs empty), the Espresso button shines.

Appuyez sur la touche Espresso. Le produit d tartrant coule alternativement de la sortie caf , de l'embout de d tartrage et du bac d' gouttage.   la fin du cycle de d tartrage (le r servoir d'eau est vide), la touche Espresso s'allume.



- 8 Empty the used capsules container, drip tray recipient and container, rinse out and fill the water tank with fresh potable water up to level MAX.

Videz le bac   capsules usag es, le bac d' gouttage et le r cipient, rincez-les, puis remplissez enti rement le r servoir d'eau avec de l'eau fra che potable jusqu'au niveau MAX.



- 9 Press the Espresso button again. The rinsing cycle continues through the coffee outlet, descaling pipe and drip tray until the water tank turns empty.

Appuyez de nouveau sur la touche Espresso. Le cycle de rin age se poursuit par la sortie caf , l'embout de d tartrage et le bac d' gouttage jusqu'  ce que le r servoir d'eau soit compl tement vide.



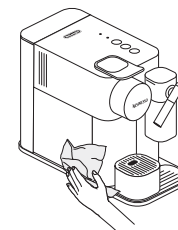
- 10 Once the rinsing process is finished, the machine switches off. Remove and store descaling pipe. Empty drip tray and used capsules container. Fill water tank with potable water.

  la fin du processus de rin age, la machine s' teint. Retirez l'embout de d tartrage, puis rangez-le. Videz le bac d' gouttage et le bac   capsules usag es. Remplissez le r servoir avec de l'eau potable.



- 11 Clean the machine using a damp cloth. You have now finished descaling the machine.

Nettoyez la machine   l'aide d'un chiffon humide. Vous avez maintenant termin  le d tartrage de la machine.



Water hardness setting / Réglage de la dureté de l'eau

EN

FR

- i NOTE:** the Menu mode exits automatically after 30 sec. if no actions are performed. It can be exit manually by pressing the milk button for 3 seconds.
REMARQUE: le mode menu est automatiquement désactivé au bout de 30 secondes de non-utilisation. Vous pouvez également le désactiver manuellement en appuyant sur la touche Lait pendant 3 secondes.

- 1** Take water hardness sticker placed on the first page of the UM and place it under water for 1 second.

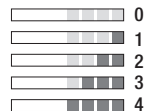


1 sec

Munissez-vous du bâtonnet de test de dureté situé sur la première page du guide de l'utilisateur et placez-le sous l'eau pendant 1 seconde.



- 2** The number of red squares indicates the water hardness level.

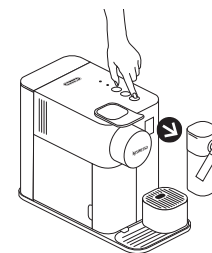


Le nombre de carrés rouges indique le niveau de dureté de votre eau.

- 3** Switch the machine ON.

Allumez la machine.

- i NOTE:** remove milk jug.
REMARQUE: retirez le pot à lait.



- 4** Press the milk button for 3 seconds to enter Menu mode: descaling and clean alerts start blinking.



> 3 sec

Appuyez sur la touche Lait pendant 3 secondes pour activer le mode menu: les alertes détartrage et nettoyage commencent à clignoter.

- 5** Press the Espresso button.
Appuyez sur la touche Espresso.



- 6** Now, within 15 sec, you can set the desired value by pressing the corresponding button. They blink 3 times rapidly to confirm new value. The menu exits automatically and machine returns to ready mode.

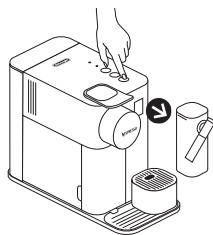
Vous disposez maintenant de 15 secondes pour programmer la dureté souhaitée en appuyant sur la touche correspondante. Toutes les touches clignotent rapidement 3 fois pour confirmer la nouvelle valeur. Le menu est désactivé automatiquement et la machine est de nouveau opérationnelle.

| Water hardness / Dureté de l'eau | | Level / Niveau | fH | dH | CaCO3 |
|----------------------------------|---------------------------------------------|----------------|-----|-----|------------|
| | Milk drink / Boisson à base de lait | | <5 | <3 | < 50 mg/l |
| | Lungo | | >7 | >4 | > 70 mg/l |
| | Espresso | | >13 | >7 | > 130 mg/l |
| | Milk drink / Boisson à base de lait + Lungo | | >25 | >14 | > 250 mg/l |
| | Lungo + Espresso | | >38 | >21 | > 380 mg/l |

EN Emptying the system before a period of non-use / FR Vidange du système avant une période de non-utilisation

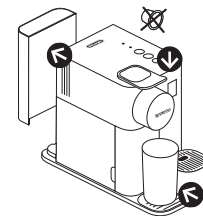
- 1 Switch on machine.
Allumez la machine.

i **NOTE:** remove milk jug.
REMARQUE: retirez le pot à lait.



- 2 Remove the water tank. Lift and close the lever to eject any remaining capsule. Place a container under the coffee outlet.

Retirez le réservoir d'eau. Relevez le levier pour éjecter la capsule restante, le cas échéant. Placez un récipient sous la sortie café.



- 3 Press the milk buttons for 3 seconds to enter Menu mode: the descaling and clean alerts start blinking.

Appuyez sur la touche Lait pendant 3 secondes pour activer le mode menu: les alertes détartrage et nettoyage commencent à clignoter.

i **NOTE:** the Menu mode exits automatically after 30 sec. If no actions are performed. It can be exit manually by pressing the milk button for 3 seconds.

REMARQUE: le mode menu est automatiquement désactivé au bout de 30 secondes de non-utilisation. Vous pouvez également le désactiver manuellement en appuyant sur la touche Lait pendant 3 secondes.



- 4 Press milk and Lungo buttons simultaneously.

Appuyez sur les touches Lait et Lungo simultanément.



- 5 The milk button blinks for confirmation. Once pressed, the emptying starts. The coffee buttons blink alternately: emptying mode in progress. When the process is finished, the machine switches off automatically.

La touche Lait clignote pour confirmation. Une fois que vous avez appuyé sur les touches, le processus de vidange démarre. Les touches de sélection du café clignotent les unes après les autres: mode vidange en cours. À la fin du cycle, la machine s'éteint automatiquement.



- i** **NOTE:** appliance will be blocked for approximately 10 minutes after emptying.
REMARQUE: la machine reste bloquée pendant 10 minutes environ après la vidange.

Automatic power off / Arrêt automatique

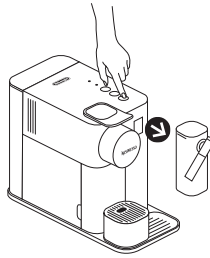
EN

FR

- i** This machine is equipped with an excellent energy consumption profile as well as an automatic power off function (OW) which enables you to save energy. The appliance switches off after 9 minutes after last use (factory settings).
Cette machine est équipée d'un excellent profil de consommation d'énergie, ainsi que d'une fonction d'arrêt automatique (OW), qui vous permet d'économiser de l'énergie. L'appareil s'éteint après 9 minutes de non-utilisation (réglage par défaut).

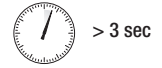
- 1** Switch on machine.
Allumez la machine.

- i** **NOTE:** remove milk jug.
REMARQUE: retirez le pot à lait.



- 2** Press the milk button for 3 seconds to enter Menu mode: the descaling and clean alerts start blinking.
Appuyez sur la touche Lait pendant 3 secondes pour activer le mode menu: les alertes détartrage et nettoyage commencent à clignoter.

- i** **NOTE:** the Menu mode exits automatically after 30 sec. If no actions are performed. It can be exit manually by pressing the milk button for 3 seconds.
REMARQUE: le mode menu est automatiquement désactivé au bout de 30 secondes de non-utilisation. Vous pouvez également le désactiver manuellement en appuyant sur la touche Lait pendant 3 secondes.



- 3** Press Lungo button.
Appuyez sur la touche Lungo.



- 4** Now, within 15 sec, you can set the desired value by pressing the corresponding button. They blink 3 times rapidly to confirm new value. The menu exits automatically and machine returns to ready mode.

Vous disposez maintenant de 15 secondes pour programmer la valeur souhaitée en appuyant sur la touche correspondante. Toutes les touches clignotent rapidement 3 fois pour confirmer la nouvelle valeur. Le menu est désactivé automatiquement et la machine est de nouveau opérationnelle.

Automatic power off / Arrêt automatique

Milk / Lait ➔ 9 minutes / minutes

Lungo ➔ 30 minutes / minutes

Espresso ➔ 8 hours / heures

EN Troubleshooting

| | |
|-----------------------------------------------------------------------------------------------------|------------------------------------------------------------------------------------------------------------------------------------------------------------------------------------------------------------------------------------------------------------------------------------|
| No light indicator. | - Check the mains, plug, voltage, and fuse. In case of problems, call the <i>Nespresso Club</i> . |
| No coffee, no water. | - Water tank is empty. Fill water tank. - Descale if necessary; see Descaling section. |
| Coffee comes out very slowly. | - Flow speed depends on the coffee variety. - Descale if necessary; see Descaling section. |
| No coffee, just water runs out (despite inserted capsule). | - In case of problems, send appliance to repair or call the <i>Nespresso Club</i> . |
| Coffee is not hot enough. | - Preheat cup. - Descale if necessary; see Descaling section. |
| Capsule area is leaking (water in capsule container). | - Position capsule correctly. If leakages occur, call the <i>Nespresso Club</i> . |
| Irregular blinking. | - Send appliance to repair or call the <i>Nespresso Club</i> . |
| All buttons blink simultaneously for 10 seconds and then machine switches off automatically. | - Error alarm, machine needs repair. Send appliance to repair or call the <i>Nespresso Club</i> . |
| All 3 buttons blinking fast 3 times and then machine goes back in ready mode. | - Water tank is empty. |
| Descaling and cleaning alert blink. | - Machine is in menu mode, press milk button for 3 seconds to exit menu mode or wait 30 seconds to exit automatically. |
| Descaling alert shines orange. | - Machine triggers descaling alert according beverages consumption usage. Descale machine. |
| Descaling alert blinks orange and Warm milk froth steady light. | - Machine is in Descaling mode. Press milk button to start descaling process. |
| Clean alert shine orange. | - Disassemble the Rapid Cappuccino System and clean all components in the upper side of your dishwasher. In case a dishwasher is not available, refer to section "Hand washing of Rapid Cappuccino System". |
| All coffee buttons and all milk recipe buttons flash alternately. | - Machine overheat, wait until machine cools down. - Appliance will be blocked for approximately 10 minutes after emptying. |
| Lever cannot be closed completely. | - Empty capsule container. Make sure that no capsule is blocked inside the capsule container. - Use skimmed or semi-skimmed cow milk at refrigerator temperature (about 4° C). - Rinse after each milk preparations (see section "Hand Washing of Rapid Cappuccino System"). |
| Quality of Milk froth is not up to standard. | - Descale the machine (see p.23). - Do not use frozen milk. - Ensure the air aspiration part is clean. Refer to the section "Hand washing of Rapid Cappuccino System". |
| I cannot enter Menu mode. | - Be sure to remove the milk jug. - Be sure to press milk button for 3 seconds. - Remove descaling pipe. |
| Milk system does not start. | - Fill up with minimum 30 ml of milk. - The milk system does not work when filled with water. - The milk system has not been designed to work with vegetale milk (rice, etc). |
| Milk jug cannot be dismantled. | - Press the button on the side of the milk jug to remove the parts. - Refer to section "Assembling/Disassembling of Rapid Cappuccino System". |
| Turn off the machine. | - Press Espresso and Lungo button for 2 seconds. |
| Sound when machine switches off. | - This sound indicates that the machine is now off. |

Dépannage

FR

| | |
|--------------------------------------------------------------------------------------------------------------------------|-----------------------------------------------------------------------------------------------------------------------------------------------------------------------------------------------------------------------------------------------------------------------------------------------------------------------------------|
| Aucun voyant lumineux ne s'allume. | - Vérifiez l'alimentation secteur, la prise, la tension et le fusible. En cas de problèmes, appelez le Club <i>Nespresso</i> . |
| Le café et l'eau ne s'écoulent pas. | - Le réservoir d'eau est vide. Remplissez le réservoir d'eau. - Détartrez la machine si nécessaire; voir section Détartage. |
| Le café s'écoule très lentement. | - La vitesse d'écoulement dépend de la variété du café. - Détartrez la machine si nécessaire; voir section Détartage. |
| Le café ne s'écoule pas, la machine ne distribue que de l'eau (malgré la présence d'une capsule). | - En cas de problèmes, expédiez la machine au service réparation ou appelez le Club <i>Nespresso</i> . |
| Le café n'est pas assez chaud. | - Préchauffez la tasse. - Détartrez la machine si nécessaire; voir section Détartage. |
| J'ai repéré une fuite autour de la capsule (présence d'eau dans le bac à capsules). | - Insérez correctement la capsule. En cas de fuite, appelez le Club <i>Nespresso</i> . |
| Les touches clignotent de façon intermittente. | - Expédiez la machine au service réparation ou appelez le Club <i>Nespresso</i> . |
| Toutes les touches clignotent simultanément pendant 10 secondes, puis la machine s'éteint automatiquement. | - Alarme indiquant une panne: la machine a besoin d'être réparée. Expédiez la machine au service réparation ou appelez le Club <i>Nespresso</i> . |
| Les 3 touches clignotent rapidement 3 fois, puis la machine redevient opérationnelle. | - Le réservoir d'eau est vide. |
| Les alertes détartrage et nettoyage clignotent. | - La machine est en mode menu; appuyez sur la touche Lait pendant 3 secondes pour désactiver ce mode ou attendez 30 secondes pour le quitter automatiquement. |
| L'alerte détartrage s'allume et devient orange. | - La machine déclenche l'alerte détartrage en fonction du niveau de consommation des boissons. Procédez au détartrage de la machine. |
| L'alerte détartrage devient orange et clignote, et la touche Mousse de lait chaud reste allumée en permanence. | - La machine est en mode détartrage. Appuyez sur la touche Lait pour démarrer le processus de détartrage. |
| L'alerte nettoyage s'allume et devient orange. | - Démontez le Rapid Cappuccino System et placez toutes ses pièces dans le panier supérieur de votre lave-vaisselle. Si vous ne possédez pas de lave-vaisselle, consultez la section «Nettoyage à la main du Rapid Cappuccino System». |
| Toutes les touches de sélection du café et de recette pour boissons à base de lait clignotent les unes après les autres. | - La machine est en surchauffe, attendez qu'elle refroidisse. - La machine reste bloquée pendant 10 minutes environ après la vidange. |
| Je ne parviens pas à abaisser complètement le levier. | - Videz le bac à capsules. Veillez à ce qu'aucune capsule ne soit bloquée dans le bac à capsules. - Utilisez du lait écrémé ou demi-écrémé à température réfrigérée (environ 4 °C). - Rincez le système après chaque préparation de boisson à base de lait (voir section «Nettoyage à la main du Rapid Cappuccino System»). |
| La mousse de lait est de mauvaise qualité. | - Détartrez la machine (voir p. 23). - N'utilisez pas de lait congelé. - Veillez à ce que la pièce prévue pour l'aspiration de l'air soit propre. Consultez la section «Nettoyage à la main du Rapid Cappuccino System». |
| Je ne parviens pas à activer le mode menu. | - Pensez à retirer le pot à lait. - Appuyez sur la touche Lait pendant 3 secondes. - Retirez l'embout de détartrage. |
| Le système de préparation du lait ne démarre pas. | - Versez au moins 30 ml de lait. - Le système de préparation du lait ne fonctionne pas si vous le remplissez avec de l'eau. - Le système de préparation du lait n'a pas été conçu pour fonctionner avec du lait végétal (riz, etc.). |
| Il est impossible de retirer le pot à lait. | - Appuyez sur le bouton situé sur le côté du pot à lait pour extraire les pièces. - Consultez la section «Montage/Démontage du Rapid Cappuccino System». |
| Comment éteindre la machine? | - Appuyez sur les touches Espresso et Lungo pendant 2 secondes. |
| La machine émet un bruit lorsqu'elle s'éteint. | - Ce bruit indique que la machine est maintenant éteinte. |

EN

Contact the *Nespresso Club* /

FR

Comment contacter le *Club Nespresso*

For any additional information, in case of problems or simply to seek advise, call the *Nespresso Club*.

Contact details of the *Nespresso Club* can be found in the "Welcome to *Nespresso*" folder in your machine box or at nespresso.com

Pour de plus amples informations, en cas de problème ou tout simplement pour demander des conseils, appelez le *Club Nespresso*.

Les coordonnées du *Club Nespresso* se trouvent dans la pochette «Bienvenue chez *Nespresso*» glissée dans l'emballage de votre machine ou sur www.nespresso.com

Limited Guarantee / Garantie limitée

De'Longhi warrants this product against defects in materials and workmanship for a period of two years from the date of purchase. During this period, De'Longhi will either repair or replace, at its discretion, any defective product at no charge to the owner. Replacement products or repaired parts will be guaranteed for only the unexpired portion of the original warranty or six months, whichever is greater. This limited warranty does not apply to any defect resulting from accident, misuse, improper maintenance, or normal wear and tear. Except to the extent allowed by applicable law, the terms of this limited warranty do not exclude, restrict or modify, and are in addition to, the mandatory statutory rights applicable to the sale of the product to you. If you believe your product is defective, contact *Nespresso* for instructions on where to send or bring it for repair.

De'Longhi garantit ce produit contre tous les défauts matériels et de fabrication pour une période de deux ans à compter de la date d'achat. Pendant cette période, De'Longhi réparera ou remplacera, à sa discrétion, tout produit défectueux sans frais supplémentaires pour son propriétaire. Les produits de remplacement ou les pièces réparées seront exclusivement garantis pour la part non expirée de la garantie initiale ou pendant six mois, la durée retenue étant la plus longue. Cette garantie limitée ne s'applique pas à un quelconque défaut résultant d'un accident, d'un usage inapproprié de la machine, d'un mauvais entretien ou d'une usure normale. Sauf si cela est prévu par la législation en vigueur, les conditions de cette garantie limitée n'excluent, ni ne restreignent, ni ne modifient les droits légaux obligatoires relatifs à votre achat, voire y sont complémentaires. Si vous estimez que votre produit est défectueux, contactez *Nespresso* pour obtenir des précisions sur l'adresse à laquelle il convient de l'envoyer ou de l'apporter pour réparation. Veuillez consulter notre site web www.nespresso.com pour en savoir plus sur *Nespresso*.



LATTISSIMA ONE



5 7 1 3 2 3 4 5 9 1 _ 0 0 _ 0 5 1 7

Z2A_2017_04_21

