

---

EL 98

CONDIZIONATORE D'ARIA LOCALE  
LOCAL AIR CONDITIONER  
CLIMATISEUR LOCAL  
LOKALES KLIMAGERÄT  
PLAATSELIJKE AIRCONDITIONER  
ACONDICIONADORE DE AIRE LOCAL  
APARELHO DE AR CONDICIONADO LOCAL  
ΤΟΠΙΚΟ ΚΛΙΜΑΤΙΣΤΙΚΟ  
KLIMAAANLEGG  
APPARAT FÖR LOKAL LUFTKONDITIONERING  
LOKALT KLIMAAANLÆG  
SIIRRETTÄVÄ ILMASTOINTILAITE  
HELYI LÉGKONDITIONÁLÓ BERENDEZÉS  
MÍSTNÍ KLIMATIZÁTOR VZDUCHU  
KLIMATYZATOR LOKALNY  
LOKÁLNY KLIMATIZÁTOR



---

**DeLonghi**

**IT**

pag. 4

**EN**

page 12

**FR**

page 19

**DE**

S.27

**NL**

pag. 35

**ES**

pág.43



**PT**

pág. 51

**EL**

σελ. 59

**NO**

sid. 67

**SV**

sid.75

**DA**

sid. 83

**FI**

siv. 91

**HU**

old. 99

**CS**

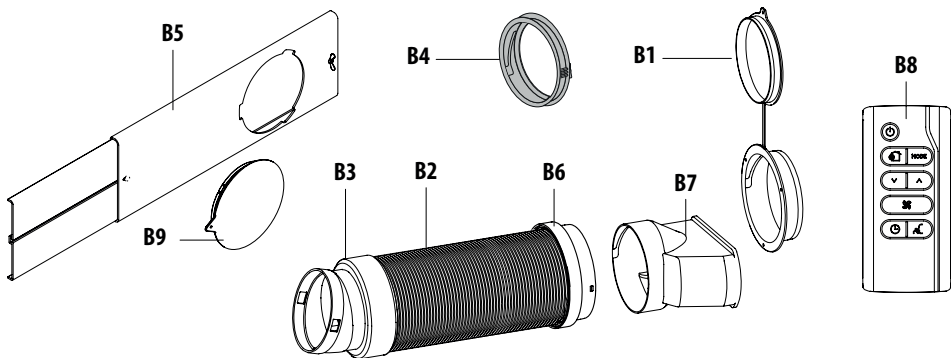
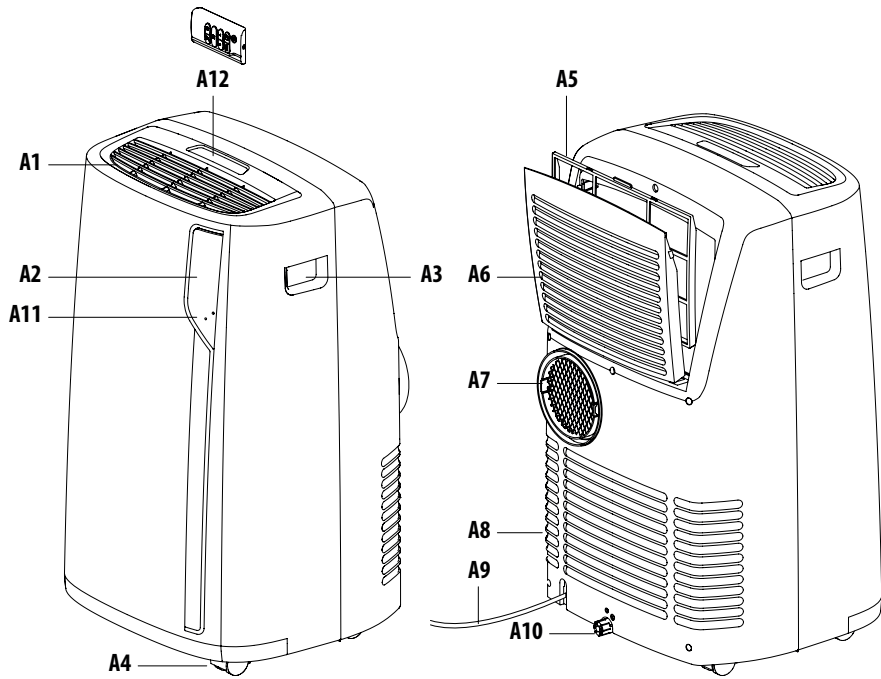
str. 107

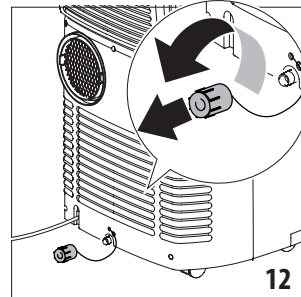
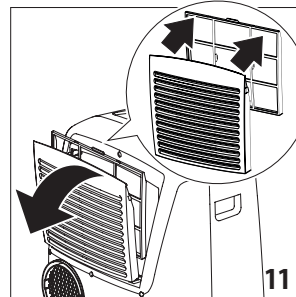
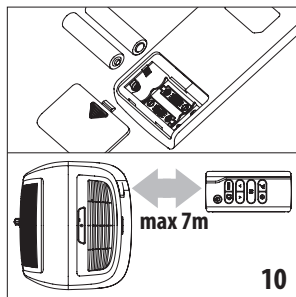
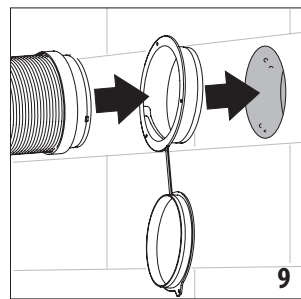
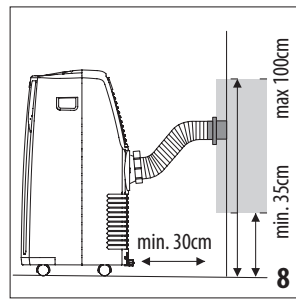
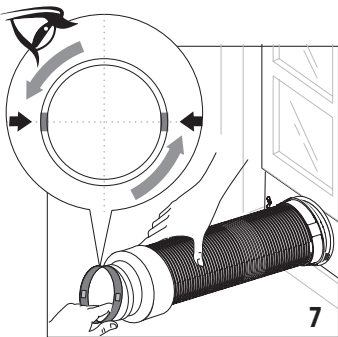
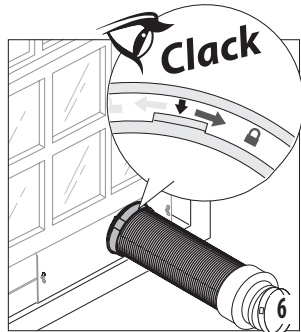
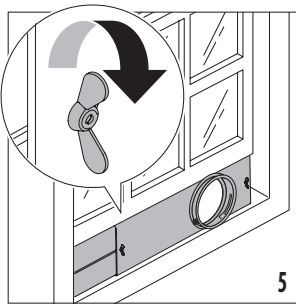
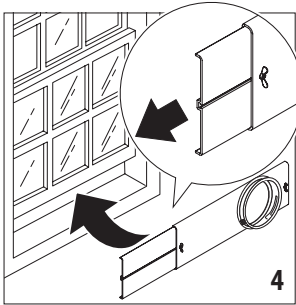
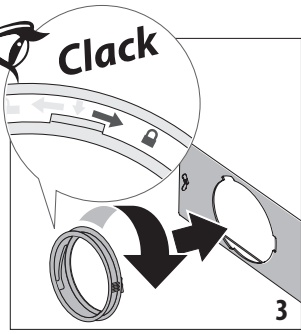
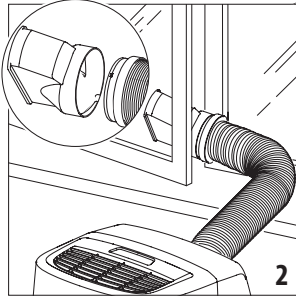
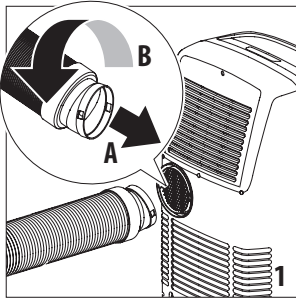
**PL**

str. 115

**SK**

str123





## INTRODUCTION

Merci d'avoir choisi un produit De'Longhi. Veuillez prendre quelques instants pour lire le mode d'emploi afin d'éviter tout risque ou dommage pour l'appareil.

## DESCRIPTION

### Description de l'appareil (voir page 3 - A)

- A1 grille de sortie d'air
- A2 panneau de commande
- A3 poignées
- A4 roulettes
- A5 filtre BioSilver
- A6 grille d'entrée d'air
- A7 boîtier de tuyau d'évacuation d'air
- A8 grille d'entrée d'air
- A9 câble d'alimentation
- A10 tuyau de drainage avec bouchon
- A11 récepteur de signal de télécommande
- A12 compartiment télécommande

### Description des accessoires (voir page 3 - B)

- B1 bride murale avec bouchon
- B2 tuyau d'échappement d'air
- B3 adaptateur de tuyau
- B4 adaptateur pour support de fenêtre
- B5 support de fenêtre avec écrou à oreilles
- B6 adaptateur pour montage mural/sortie de fenêtre
- B7 sortie de fenêtre
- B8 télécommande
- B9 bouchon de support de fenêtre

## BRANCHEMENT ÉLECTRIQUE

Avant le branchement au secteur, vérifiez les points suivants :

- la tension du secteur est la même que celle indiquée sur la plaque à l'arrière de l'appareil ;
- la prise et la ligne électrique sont dimensionnées pour supporter la charge requise ;
- la prise est du type approprié pour la fiche, dans le cas contraire, remplacer la prise ;
- la prise est connectée à un système de mise à la terre efficace.

Le fabricant n'est pas responsable en cas de non-respect de ces normes de prévention contre les blessures.

- **Le câble d'alimentation ne doit être remplacé que par des techniciens spécialisés.**

## UTILISATION

Les instructions ci-dessous vous permettront de préparer votre climatiseur pour un fonctionnement aussi efficace que possible. Avant utilisation, assurez-vous que les grilles d'entrée et de sor-

tie d'air ne sont pas obstruées.

**N.B. :** Cet appareil est doté d'une fonction d'évaporation automatique pour l'élimination du condensat pendant les modes de refroidissement et de déshumidification.

## CLIMATISATION SANS INSTALLATION

### FENÊTRE À BATTANT

Si vous avez une fenêtre à battant, procédez comme suit :

- Placer le tuyau d'évacuation d'air (B2) dans le logement prévu à cet effet à l'arrière de l'appareil (fig. 1).
- Visser la sortie de fenêtre (B7) et la placer à l'extérieur de la fenêtre pour évacuer l'air chaud (fig. 2).

### FENÊTRE À GUILLOTINE

Si vous avez une fenêtre à guillotine double, procédez comme suit :

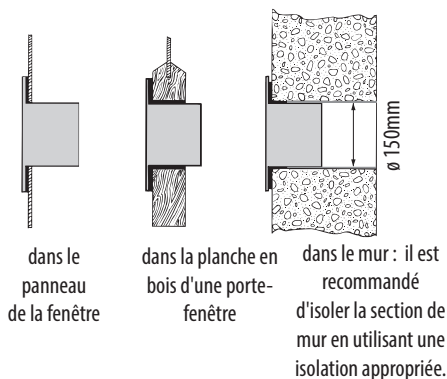
- Insérez et verrouillez l'adaptateur pour le support de fenêtre (B4) dans la fente du support de fenêtre (B5) (fig.3)
- Placez le support de fenêtre dans le rebord de la fenêtre et déployez-le complètement dans le cadre de la fenêtre (fig. 4).
- Fixez le support à l'aide de l'écrou à oreilles (fig. 5) (Si le support de fenêtre est trop grand pour la fenêtre, le plastique peut être coupé à la scie par un professionnel qualifié).
- Insérez le tuyau d'évacuation de l'air (B2) dans l'adaptateur pour le support de fenêtre (B4) et le faire pivoter comme indiqué sur la fig. 6.
- Afin de faciliter le montage du tuyau d'évacuation d'air (B2) dans le boîtier prévu à cet effet situé à l'arrière de l'appareil, positionnez les onglets de l'adaptateur de tuyau (B3) sur un axe vertical, comme indiqué dans la fig. 7 et procédez comme indiqué dans la fig.1.

### FENÊTRES COULISSANTES

- Grâce à l'écrou à oreilles de blocage, il est également possible d'utiliser le support de fenêtre pour les fenêtres coulissantes. Positionnez le support verticalement avec le trou dans la partie inférieure afin de permettre une installation correcte du tuyau d'évacuation.

## CLIMATISATION AVEC INSTALLATION

- Placez le tuyau d'évacuation d'air (B2) dans le logement prévu à cet effet à l'arrière de l'appareil (fig. 1).
- Percez un trou de 150 mm dans un mur extérieur ou à travers un panneau de fenêtre. Respectez les distances, les dimensions et la hauteur du trou indiqué à la figure 8.

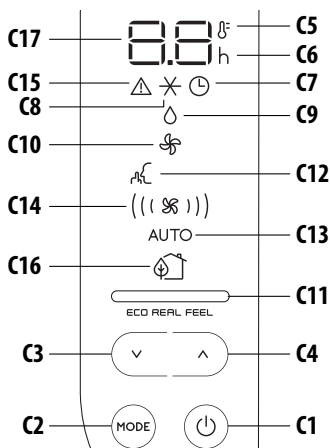


- Insérez la bride murale (B1) dans le trou.
- Insérez le tuyau d'évacuation de l'air (B2) dans la bride murale (B1) (Fig. 9)
- Lorsque le tuyau (B2) n'est pas raccordé, le trou percé peut être fermé avec le capuchon à bride (B1).

**N.B. :** Des outils spéciaux étant nécessaires pour l'installation, nous vous suggérons de faire installer l'appareil par du personnel spécialisé.

- Lors de l'installation du climatiseur, vous devez laisser une porte légèrement ouverte, légèrement inférieure à 1 cm, afin de garantir une ventilation et une pression correctes de la pièce.
- Veillez à ce que le tuyau d'air soit aussi court et exempt de courbes que possible afin d'éviter les constrictions.

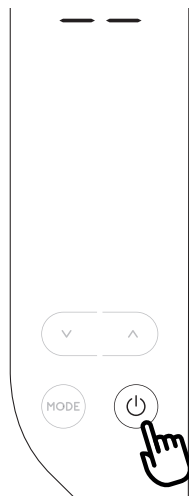
## FONCTIONNEMENT À PARTIR DU PANNEAU DE COMMANDE



## DESCRIPTION DU PANNEAU DE COMMANDE (C)

- C1** Touche ON/STAND-BY (on/off)
- C2** Touche de sélection du MODE de fonctionnement (climatisation, déshumidification, ventilateur)
- C3** Touche de diminution
- C4** Touche d'augmentation
- C5** Indicateur de température
- C6** Indicateur temporisateur
- C7** Symbole du temporisateur
- C8** Symbole de climatisation
- C9** Symbole de déshumidification
- C10** Symbole du ventilateur
- C11** Indicateur ECO REAL FEEL
- C12** Symbole du fonctionnement en mode silencieux
- C13** Indicateur Auto
- C14** Indicateurs du débit d'air
- C15** Symbole d'alarme
- C16** Symbole ECO REAL FEEL
- C17** Valeurs de température définies, heure d'activation/désactivation programmée

## ALLUMER/ÉTEINDRE L'APPAREIL



Avant de brancher l'appareil, vérifiez que le bouchon situé à l'arrière de l'appareil est correctement inséré dans le tuyau de drainage (A10).


Insérez la fiche dans la prise.

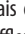
Deux tirets s'affichent à l'écran pour indiquer que l'appareil est en mode veille.

Effleurez la touche  (C1) pour mettre l'appareil en marche.

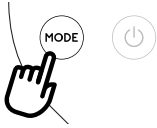
Lorsque l'appareil se met en marche, la dernière fonction qui était définie avant son arrêt est activée.

**N.B. :** Après quelques secondes d'inactivité du panneau de commande, sa luminosité est automatiquement réduite et encore davantage dans les minutes suivantes.

Pour éteindre l'appareil, effleurez à nouveau la touche  (C1).

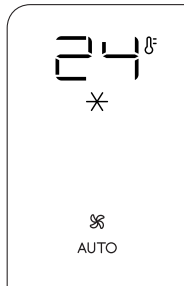
**N.B. :** Ne jamais éteindre le climatiseur en tirant simplement sur la prise. Effleurez la touche  (C1) pour mettre votre climatiseur en mode veille et attendez quelques minutes avant de débrancher la prise. De cette manière, l'appareil peut effectuer les vérifications de l'état de fonctionnement.

## SÉLECTION MODES



Pour sélectionner le mode de fonctionnement souhaité, effleurez plusieurs fois la touche MODE (C2) jusqu'à ce que la fonction souhaitée soit sélectionnée.

## ✱ MODE CLIMATISATION



Ce mode est idéal par temps chaud et humide lorsque la pièce doit être refroidie et déshumidifiée.

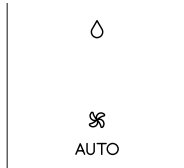
Pour définir correctement ce mode :

- Effleurez de manière répétée la touche MODE (C2) jusqu'à ce que le symbole climatisation ✱ s'affiche. L'afficheur indiquera la température souhaitée et le débit d'air «AUTO».
- Pour modifier la température à atteindre, effleurez la touche ^ (C4) ou v (C3).

**N.B. :** Les températures les plus appropriées en été varient de 24 à 27° C. Il n'est toutefois pas recommandé de définir une température nettement inférieure à la température extérieure.

En mode climatisation, le débit d'air ne peut être sélectionné qu'à partir de la télécommande.

## ◊ MODE DÉSHUMIDIFICATEUR



Ce mode est idéal pour réduire l'humidité dans la pièce (printemps et automne, pièces humides, périodes de pluie, etc.). Pour ce type d'utilisation, l'appareil doit être configuré comme pour le mode climatisation.

C'est-à-dire que le tuyau d'évacuation d'air (B2) doit être installé sur l'appareil pour permettre l'évacuation de l'humidité à l'extérieur.

Pour définir correctement ce mode :

- Effleurez de manière répétée la touche MODE (C2) jusqu'à ce que le symbole déshumidification ◊ s'affiche.
- L'appareil choisit automatiquement le meilleur débit d'air.

## ☞ MODE VENTILATEUR



Lorsque vous utilisez ce mode, il n'est pas nécessaire de raccorder le tuyau d'évacuation d'air (B2) à l'appareil.

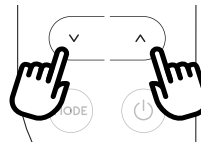
Pour définir correctement ce mode :

- Effleurez plusieurs fois sur la touche MODE jusqu'à ce que le symbole du ventilateur ☞ s'affiche.
- Sélectionnez le débit d'air souhaité en effleurant la touche d'augmentation ^ (C4) ou de diminution v (C3).

Les débits d'air disponibles sont :

- ( ✱ ) **Débit d'air minimum** : lorsque le mode de fonctionnement le plus silencieux est souhaité.
- (( ✱ )) **Débit d'air moyen** : lorsque le niveau sonore doit être bas mais avec un bon niveau de confort.
- (( ( ✱ )) ) **Débit d'air maximum** : pour des performances maximales.

## SÉLECTIONNEZ L'ÉCHELLE DE TEMPÉRATURE



La température peut être affichée en °C ou °F. Pour modifier l'unité de mesure de la température, appuyez sur les touches d'augmentation ^ (C4) ou de diminution v (C3) pendant environ 10 sec.

## FONCTIONNEMENT DEPUIS LA TÉLÉCOMMANDE

### INTRODUCTION OU REMPLACEMENT DES BATTERIES

- Retirez le couvercle à l'arrière de la télécommande ;
- Insérez ou remplacez les piles par deux piles neuves de 1.5V « AAA » LR03, en les insérant correctement (voir le sens à l'intérieur du compartiment des piles) (fig. 10) ;
- Remettez le couvercle en place.

**N.B. :** Si la télécommande est remplacée ou jetée, les piles doivent être retirées et mises au rebut conformément à la législation en vigueur, car elles sont nocives pour l'environnement. Ne mélangez pas les piles neuves et usagées.

Ne mélangez pas les piles alcalines, standard (carbone-zinc) ou rechargeables (nickel-cadmium). Ne jetez pas les piles au feu. Les piles peuvent exploser ou fuir. Si vous n'utilisez pas la télécommande pendant un certain temps, retirez les piles.

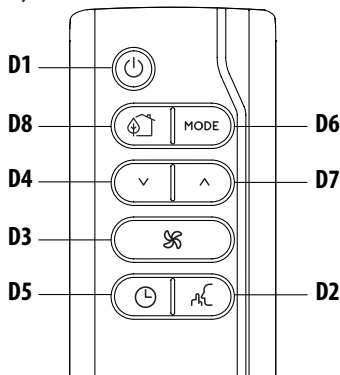
### UTILISATION DE LA TÉLÉCOMMANDE

- Pointez la télécommande vers le récepteur (A11) du climatiseur. La télécommande ne doit pas être à plus de 7 mètres de l'appareil (fig. 10) (sans obstacle entre la télécommande et le récepteur).
- La télécommande doit être manipulée avec soin. Ne la laissez pas tomber et ne l'exposez pas aux rayons directs du soleil ou à des sources de chaleur.


**N.B. :** La télécommande peut être rangée en toute sécurité dans le compartiment approprié (A12).

## DESCRIPTION DE LA TÉLÉCOMMANDE

- D1) Bouton ON/STAND-BY
- D2) Bouton mode silencieux
- D3) Débit d'air
- D5) Bouton temporisateur
- D6) Bouton MODE
- D4-D7) Bouton Augmentation/Diminution
- D8) BOUTON Eco Real Feel




### ALLUMER/ÉTEINDRE L'APPAREIL ON/OFF

- Brancher dans la prise.
- Appuyez sur le  bouton (D1) (quand il est allumé, le climatiseur commence à fonctionner de la même manière qu'il a été éteint).

Pour éteindre l'appareil, appuyer sur le  bouton (D1).

**N.B. :** N'éteignez jamais l'appareil en débranchant la fiche.



Éteignez-le toujours en appuyant sur le bouton  (D1) et attendre quelques minutes avant d'enlever la fiche. Ce n'est qu'ainsi que l'appareil effectuera les vérifications standard.

### SÉLECTION DES MODES DE FONCTIONNEMENT

Pour sélectionner le mode de fonctionnement souhaité, effleurez plusieurs fois le bouton MODE (D6) jusqu'à ce que la fonction souhaitée soit sélectionnée.

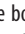
La plupart des commandes disponibles sur la télécommande correspondent à celles du panneau de commande de l'appareil (C).

### SÉLECTION DES TEMPÉRATURES

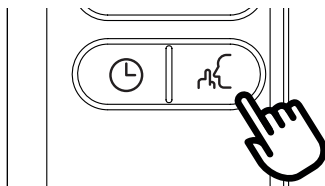
Dans les modes climatisation, appuyez sur les boutons  (D4) et  (D7) pour baisser/augmenter la température souhaitée.


### SÉLECTION DU DÉBIT D'AIR

Dans les modes de conditionnement et ventilateur, appuyez

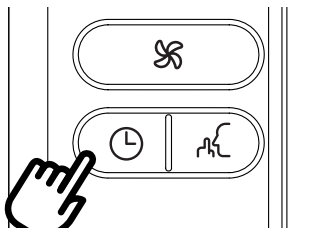
sur le bouton  (D3) pour augmenter/diminuer le débit d'air souhaité.

### FONCTION SILENCE (uniquement disponible en mode climatisation)






En activant cette fonction, le bruit de fonctionnement est ultérieurement réduit. Pour l'activer, appuyez sur le bouton  (D2) sur la télécommande. L'afficheur affiche le symbole correspondant (C12).

### CONFIGURATION DU TEMPORISATEUR



La minuterie permet le démarrage ou l'arrêt retardé de l'appareil. Cette fonction évitera le gaspillage d'électricité en optimisant les périodes de fonctionnement.

### Comment programmer un arrêt retardé

- Quel que soit le mode de fonctionnement de l'appareil, il est possible de programmer un arrêt retardé.
- Appuyez sur le bouton temporisateur  (D5), le symbole du temporisateur (C7) et des heures (C6) s'allument.
- Appuyez sur les boutons  (D4) et  (D7) jusqu'à ce que le nombre d'heures à l'arrêt souhaité s'affiche sur l'afficheur.

Quelques secondes après le réglage du temporisateur, le réglage est acquis, l'afficheur indique le mode de fonctionnement et le symbole du temporisateur reste allumé.

Une fois le temps défini écoulé, le climatiseur se met en mode veille.

Pour annuler le programme différé, appuyez deux fois sur le bouton  (D5). Le symbole du temporisateur (C7) s'éteindra.

**N.B. :** Une fois le temporisateur activé, en appuyant sur le bouton du temporisateur une seule fois seulement, les heures restant avant l'arrêt sont affichées.

## Comment programmer la mise en route différée

- Brancher l'appareil et le régler en mode veille (standby).
- Appuyez sur le bouton temporisateur ☹️ (D5), le symbole du temporisateur (C7) s'allument.
- Appuyez sur les boutons ∨ (D4) et ∧ (D7) jusqu'à ce que le nombre d'heures souhaitées avant la mise en route s'affiche. La mise en route peut être programmée à tout moment dans les 24 heures qui suivent.

Une fois le temps défini écoulé, l'appareil commence à fonctionner dans le même mode de fonctionnement que celui défini précédemment.

Pour annuler la programmation, appuyez deux fois sur le bouton du temporisateur (D5).

Le symbole du temporisateur (C7) disparaît.

**N.B. :** Une fois le temporisateur activé, en appuyant sur la touche du temporisateur une seule fois, les heures restantes avant le démarrage sont affichées.



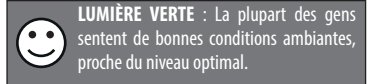
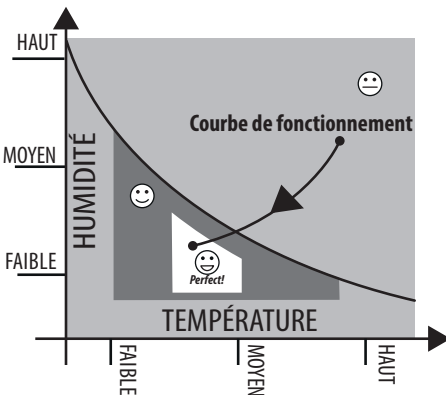
## FUNCTION ECO REAL FEEL

ECO REAL FEEL est la technologie innovante De'Longhi qui agit simultanément sur la réduction de la température et le contrôle de l'humidité, garantissant ainsi un confort optimal.

Avec les systèmes traditionnels, pendant le temps de travail, des conditions de confort optimales peuvent être atteintes mais non sécurisées dans le temps. Avec ECO REAL FEEL, une fois que le confort optimal est atteint, PAC module automatiquement l'action du compresseur et le débit d'air pour le maintenir dans le temps.

Pour activer la fonction, appuyez sur le bouton Eco Real Feel (D8). Le symbole ECO REAL FEEL (C16) s'affiche.

Après env. 1 minute, l'indicateur ECO REAL FEEL (C11) s'allume. Il change de couleur lorsque vous vous approchez du niveau de confort optimal (voir le diagramme ci-dessous).






- La sensation de bien-être est une condition subjective. Pour cette raison, différentes personnes peuvent juger différemment les mêmes conditions environnementales.
- Dans des conditions environnementales particulièrement sévères (environnement de grande taille, températures élevées ou humidité extérieure, mauvaise isolation de la pièce, trop de personnes ou forte charge thermique dans la pièce, forte exposition au soleil ...), cet appareil peut ne pas être capable d'atteindre le meilleur niveau de confort.



## AUTO-DIAGNOSTIC

L'appareil est doté d'un système d'auto-diagnostic permettant d'identifier un certain nombre d'avertissements/de dysfonctionnements.

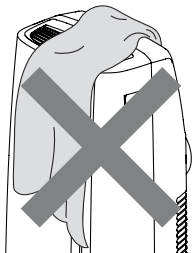
Les messages d'erreur sont affichés sur l'écran de l'appareil.

SI ... EST AFFICHÉ,	SI ... EST AFFICHÉ,	SI ... EST AFFICHÉ,
		
<p>“Low Temperature” (Basse température) (prévention du gel)</p>	<p>“Probe Failure” (Erreur sonde) (Sonde endommagée)</p>	<p>“High Level” (Haut niveau) (Plateau interne plein)</p>
<p><b>..QUE DOIS-JE FAIRE ?</b></p> <p>L'appareil est équipé d'un dispositif de protection contre le gel afin d'éviter une formation excessive de glace. L'appareil redémarre automatiquement lorsque le processus de dégivrage est terminé.</p>	<p><b>..QUE DOIS-JE FAIRE ?</b></p> <p>Si cela s'affiche, contactez votre centre de dépannage agréé local.</p>	<p><b>..QUE DOIS-JE FAIRE ?</b></p> <p>Videz le réservoir de sécurité interne en suivant les instructions de la section « Fin des opérations de saison ».</p>

## CONSEILS POUR UNE UTILISATION CORRECTE

Pour garantir des résultats optimaux de votre climatiseur, suivez ces recommandations :

- fermez les fenêtres et les portes de la pièce pour que celle-ci soit climatisée. Lorsque vous installez le climatiseur de manière semi-permanente, vous devez laisser une porte légèrement ouverte (1 cm à peine) pour garantir une ventilation adéquate.
- N'utilisez jamais l'appareil dans des pièces très humides (laveries par exemple).
- Protégez la pièce des rayons directs du soleil en fermant partiellement les rideaux et/ou les stores pour rendre l'appareil beaucoup plus économique.
- N'utilisez jamais l'appareil à l'extérieur.
- Assurez-vous qu'il n'y a pas de sources de chaleur dans la pièce.
- Assurez-vous que le climatiseur se trouve sur une surface plane.



*ne couvrez pas l'appareil*

- Ne posez jamais d'objets sur le climatiseur.
- Ne jamais obstruer les grilles d'entrée ou de sortie d'air.

## NETTOYAGE

Avant le nettoyage ou l'entretien, éteignez l'appareil en appuyant sur le bouton  puis débranchez-le de la prise murale.

### NETTOYER LE CHÂSSIS

Vous devez nettoyer l'appareil à l'aide d'un chiffon légèrement humide, puis sécher avec un chiffon sec. Pour des raisons de sécurité, ne lavez jamais le climatiseur à l'eau.

**Attention !** N'utilisez jamais d'essence, d'alcool ou de solvants pour nettoyer l'appareil. Ne vaporisez jamais de liquides insecticides ou similaires.

### NETTOYAGE DU FILTRE À AIR BIO SILVER

Le filtre BioSilver aide à capter la poussière et le pollen et contribue à réduire l'apparition de bactéries et de moisissures sur le filtre.

Si le filtre est sale, la circulation de l'air est compromise et l'efficacité de l'appareil diminue. Par conséquent, il est conseillé de nettoyer le filtre à intervalles réguliers. La fréquence dépend de la durée et des conditions de fonctionnement. Si l'appareil est utilisé de manière constante ou systématique, il est recommandé de nettoyer le filtre une fois par semaine.

Le filtre est logé dans la grille d'admission.

Pour nettoyer le filtre, l'extraire comme indiqué à la fig. 11.

Utilisez un aspirateur pour enlever la poussière accumulée sur le filtre. S'il est très sale, plongez-le dans de l'eau chaude et rincez-le plusieurs fois. La température de l'eau ne doit jamais dépasser 40°C.

Après avoir lavé le filtre, laissez-le sécher complètement avant de le repositionner.

## DÉBUT DES CONTRÔLES SAISONNIERS

Assurez-vous que le câble d'alimentation et la fiche ne sont pas endommagés et que le système de mise à la terre est efficace. Suivez les instructions d'installation avec précision.

## FIN DES OPÉRATIONS SAISONNIÈRES

Pour vidanger toute l'eau du circuit, retirez le capuchon externe en le dévissant dans le sens contraire des aiguilles d'une montre et laissez l'eau s'écouler dans un récipient (fig. 12).

Lorsque l'appareil est vide, remplacez les bouchons.

Nettoyez le filtre et séchez-le soigneusement avant de le remettre en place.

## SPÉCIFICATIONS TECHNIQUES

Tension d'alimentation voir étiquette signalétique

Puissance absorbée max  
pendant la climatisation

“

Réfrigérant

“

Capacité de refroidissement

“

## CONDITIONS LIMITES

Température ambiante du conditionnement de l'air 18° ÷ 35°C


**Le transport, le remplissage, le nettoyage, la récupération et l'élimination du réfrigérant doivent être confiés à un centre de dépannage technique uniquement désigné par le fabricant.**

**L'appareil doit être mis au rebut par un centre spécialisé uniquement désigné par le fabricant.**

### **Attention ! POUR ÉVITER D'ENDOMMAGER L'APPAREIL:**

NE JAMAIS TRANSPORTER OU TOURNER L'APPAREIL VERS LE BAS OU SUR SON CÔTÉ. SI CELA SE PRODUIT, ATTENDRE 6 HEURES AVANT DE METTRE L'APPAREIL EN MARCHÉ, IL EST CONSEILLÉ D'ATTENDRE 24 HEURES. Une fois l'appareil installé sur le côté, l'huile doit retourner dans le compresseur pour assurer son fonctionnement correct. Sans laisser ce temps à l'unité (6 à 24 heures), l'appareil peut ne fonctionner que très peu de temps et le compresseur peut tomber en panne par manque d'huile.

## DÉPANNAGE

PROBLÈME	CAUSE	SOLUTION
Le climatiseur ne s'allume pas	il n'est pas branché à la prise	branchez-le à la prise
	il n'y a pas de courant	attendez
	que son dispositif de sécurité interne se soit déclenché	appelez le centre de dépannage
Le climatiseur fonctionne pour une courte période seulement	il y a des courbures ou des plis dans le tuyau d'évacuation d'air	positionnez le tuyau d'air correctement, en le gardant aussi court et dégagé que possible pour éviter les goulots d'étranglement
	quelque chose empêche l'air d'être évacué	vérifiez et éliminez tous les obstacles empêchant l'évacuation de l'air
Le climatiseur fonctionne mais ne refroidit pas la pièce	fenêtres, portes et/ou rideaux ouverts	fermez les portes, les fenêtres et les rideaux en gardant à l'esprit les « CONSEILS POUR UNE UTILISATION CORRECTE » énumérés ci-dessus
	il y a des sources de chaleur dans la chambre (four, sèche-cheveux, etc.)	éliminez les sources de chaleur
	le tuyau d'évacuation d'air est détaché de l'appareil	placez le flexible d'évacuation d'air dans le boîtier au dos de l'appareil (fig. 1).
	filtre engorgé	nettoyez ou remplacez le filtre comme décrit ci-dessus
	les spécifications techniques de l'appareil ne sont pas adaptées à la pièce dans laquelle il se trouve.	
Pendant le fonctionnement, il y a une odeur désagréable dans la chambre	filtre engorgé	nettoyez le filtre comme décrit ci-dessus
Le climatiseur ne fonctionne pas pendant environ trois minutes après le redémarrage	un dispositif de sécurité interne empêche la nouvelle mise en route de l'appareil trois minutes après sa dernière mise hors tension	attendez. Ce délai fait partie du fonctionnement normal.
Les scripts Lt/PF/HL et le symbole  s'affichent sur l'afficheur.	l'appareil est doté d'un système d'auto-diagnostic permettant d'identifier un certain nombre de dysfonctionnements.	Voir le chapitre AUTO-DIAGNOSTIC

**Register Now**   
[www.delonghi.com/register](http://www.delonghi.com/register)

