

BRAUN

TexStyle 7 Pro

Steam Iron



Type 12770000, 12770001, 12770002

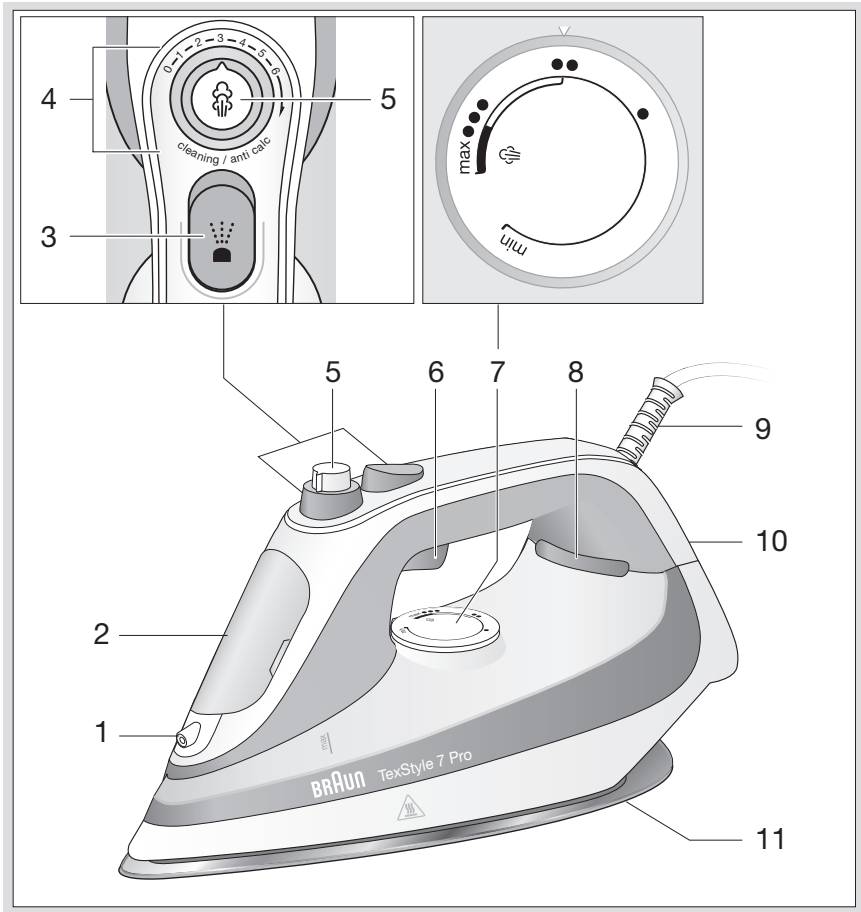
Register your product
www.braunhousehold.com/register

126 mm

De
Er
Fr
Es
Po
Ita
Ne
Da
Ne
Sw
Su
Po
Če
Sl
M
Hi
SI
Tu
Ro
E
K
Py
Y
G

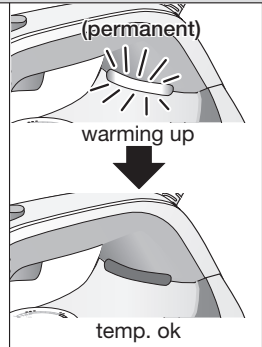
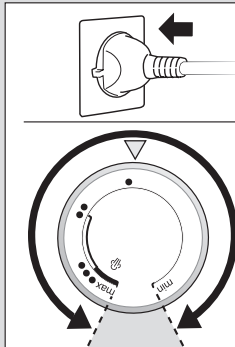
De
C
6

57
DE
Sk

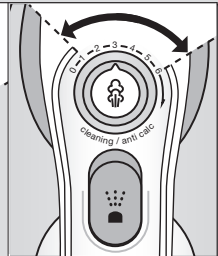
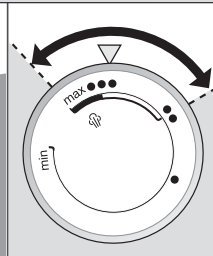
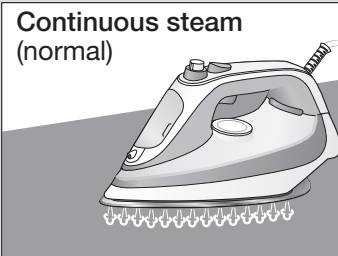


225 mm

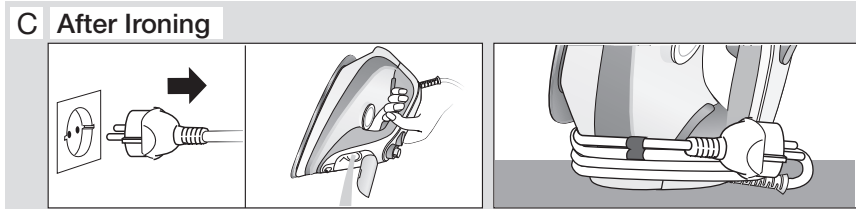
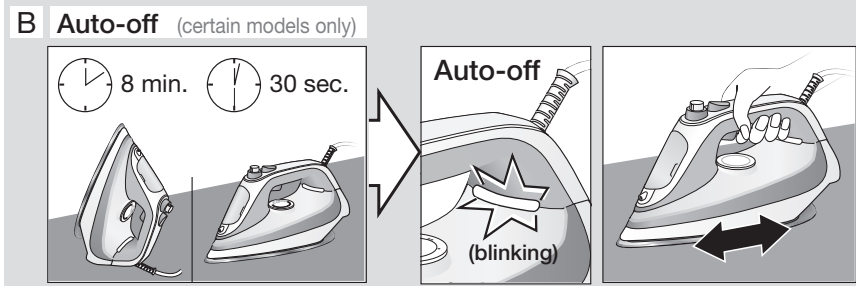
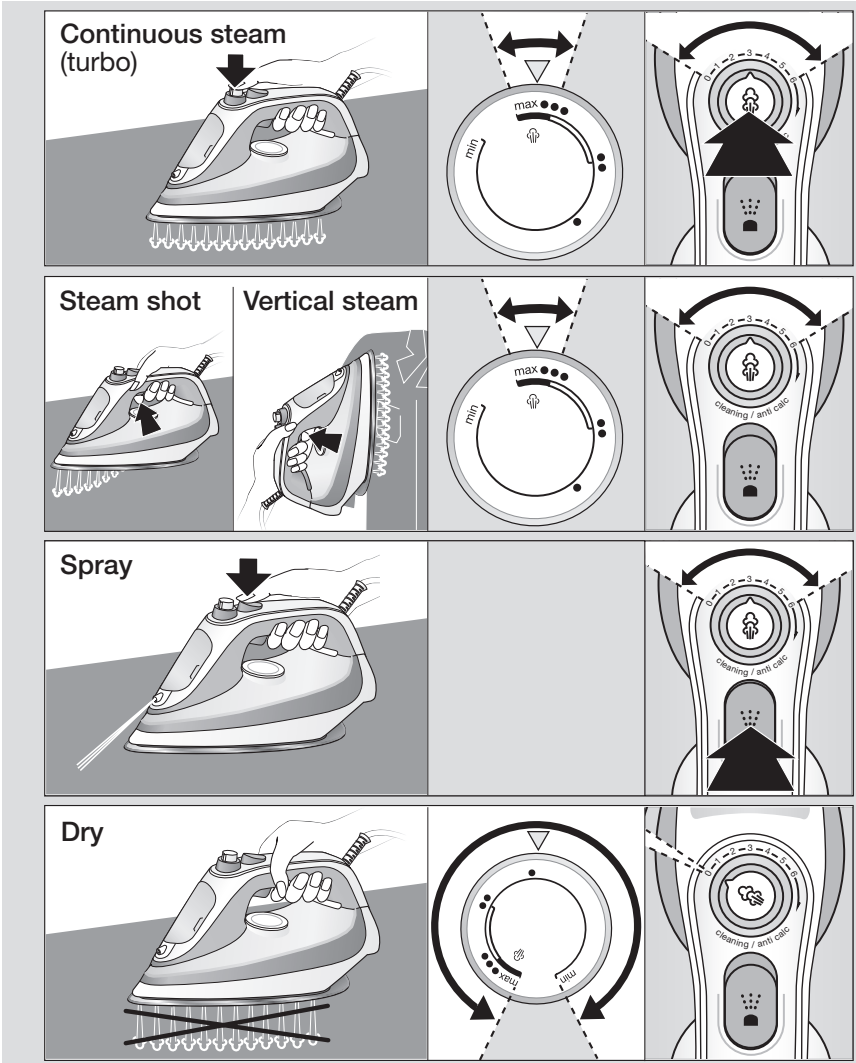
A Start ironing



Continuous steam (normal)

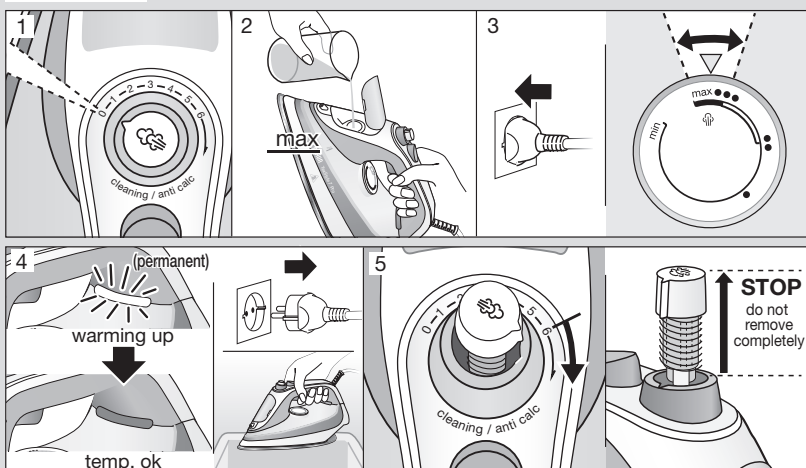


124 mm

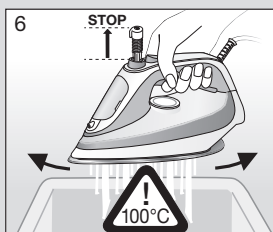


D Descaling

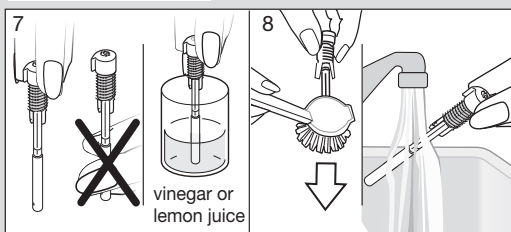
Preparation



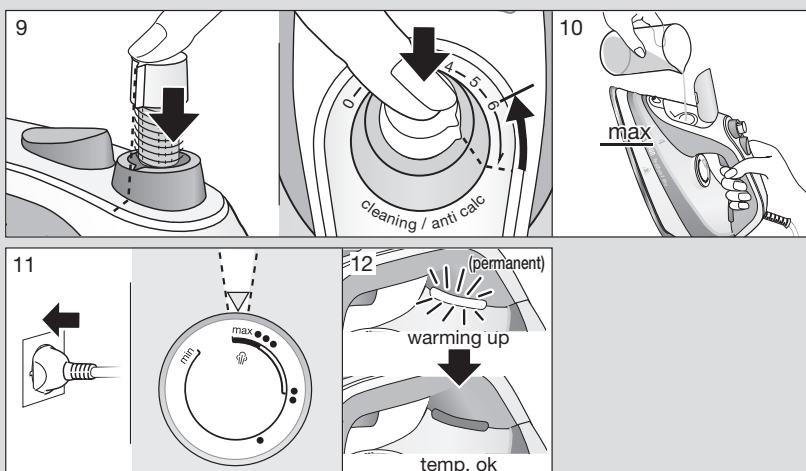
Self clean



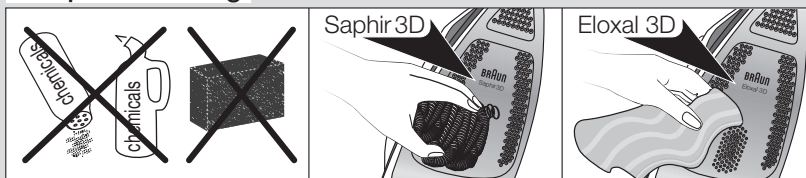
Rinsing the valve



Reset



E Soleplate cleaning




Français

Avant utilisation

Lisez attentivement toutes les instructions avant d'utiliser l'appareil.

Attention

-  Attention: zones très chaudes ! Les fers électriques dégagent de fortes températures et des jets de vapeur très chauds qui peuvent occasionner des brûlures
- Cet appareil peut être utilisé par des enfants âgés de 8 ans au moins et par des personnes dont les capacités physiques, sensorielles ou mentales sont réduites ou qui manquent d'expérience et de connaissance si surveillé(e)s ou bénéficiant d'une instruction concernant l'utilisation de l'appareil en toute sécurité et comprenant les dangers liés à son utilisation.
- Ne pas laisser les enfants jouer avec l'appareil.
- Ne pas laisser les enfants effectuer le nettoyage et l'entretien de l'appareil sans surveillance.
- Pendant l'utilisation et le refroidissement, l'appareil et son cordon d'alimentation doivent être gardés hors de portée des enfants âgés de moins de 8 ans.
- Si le cordon d'alimentation est endommagé, il doit être remplacé par le fabricant, un technicien du service après-vente ou toute autre personne dûment qualifiée afin d'éviter tout danger.
- Débranchez toujours la station avant de la remplir avec de l'eau.
- L'appareil doit être utilisé et rangé sur une surface stable.
- Pendant les pauses de repassage, placez toujours le fer sur son talon en s'assurant qu'il soit sur une surface stable.

- L'appareil ne doit pas être laissé sans surveillance quand il est branché au secteur.
- L'appareil ne doit pas être utilisé s'il a fait une chute, en cas de signes visibles de dommages ou s'il fuit. Examinez les cordons régulièrement pour déceler les dommages possibles.
- N'immergez jamais l'unité dans l'eau ou un autre liquide.
- Cet appareil est conçu pour un usage domestique uniquement et pour traiter des quantités domestiques.
- Les cordons ne doivent jamais entrer en contact avec des objets chauds, la semelle, de l'eau ou des bords tranchants.
- Avant de brancher l'appareil sur une prise de secteur, vérifiez si le voltage correspond bien à celui indiqué à l'arrière de l'appareil et si vous utilisez bien une prise de terre.
- Lorsque vous utilisez une rallonge, vérifiez qu'elle soit en bon état, qu'elle possède une prise de terre et qu'elle corresponde à la puissance nominale de l'appareil (16 A).
- La semelle et le repose-fer peuvent atteindre des températures très élevées pouvant conduire à des brûlures. Ne les touchez pas.

Description

- 1 Buse du spray
- 2 Couvercle du réservoir d'eau
- 3 Bouton du spray
- 4 Régulateur de vapeur
- 5 Bouton vapeur turbo
- 6 Gâchette de jet de vapeur
- 7 Sélecteur de température
- 8 DEL de contrôle de la température
- 9 Cordon d'alimentation
- 10 Talon d'appui
- 11 Semelle 3D

(A) Début du repassage

Remplissage du réservoir d'eau.

- Assurez-vous que l'appareil est éteint et débranché.
- Remplissez le réservoir d'eau avec de l'eau du robinet en maintenant le fer à repasser légèrement incliné et en prenant soin de ne pas dépasser le niveau « max ». Si la dureté de votre eau est extrêmement élevée, nous vous recommandons d'utiliser un mélange constitué de 50 % d'eau du robinet et de 50 % d'eau distillée.
- **Attention :** N'utilisez jamais d'eau distillée seule. N'ajoutez pas d'autres produits chimiques (comme l'amidon). N'utilisez pas l'eau de condensation provenant d'un sèche-linge.

Repassage à la vapeur

- Placez le fer à repasser sur son talon d'appui (10) et branchez-le.
- Sélectionnez la température (7) adaptée aux tissus (référez-vous au guide des tissus sur le talon d'appui). Le fer à repasser commence à chauffer et la DEL de contrôle de la température (8) s'allume. La fonction anti-gouttes s'active automatiquement afin d'éviter les fuites d'eau à réglage de température bas.
- Une fois la température sélectionnée atteinte, la DEL de contrôle de la température s'éteint.

Options vapeur :

- **Vapeur continue (normal)**
Sélectionnez la quantité de vapeur en faisant tourner le régulateur de vapeur (4) sur une échelle de « 1 » à « 6 ». Nous vous recommandons un réglage moyen de la vapeur pour le repassage courant. Il n'est recommandé d'utiliser un réglage maximum de la vapeur que lors du repassage de tissus durs tels que le lin, un coton épais ou du denim.

Remarque : Lors du repassage, ne pas faire tourner le régulateur de vapeur au-delà de « 6 ».

- **Vapeur continue (turbo)**
Lorsque le régulateur de vapeur est placé où que ce soit entre « 0 » et « 6 », il est possible d'activer la fonction turbo en appuyant sur le bouton vapeur turbo (5) afin d'émettre le débit de vapeur le plus élevé et afin d'éliminer les plis les plus récalcitrants. Ne pas appuyer sur le bouton vapeur turbo pendant plus d'une minute.
- **Jet de vapeur**
Avant l'utilisation, appuyez sur la gâchette de jet de vapeur (6) 3 à 4 fois avant pour l'activer.

Pour un jet de vapeur puissant, appuyez sur la gâchette de jet de vapeur de façon répétée avec quelques secondes d'intervalle.

Le sélecteur de température doit se trouver au minimum au niveau 3 de température (•••).

Il est possible d'utiliser la fonction de jet de vapeur en maintenant le fer à repasser **à la verticale** et en appuyant sur la gâchette de jet de vapeur. Cette fonction est utile pour éliminer les plis sur les vêtements suspendus, les rideaux, etc.

Fonction spray

La fonction spray (3) produit un brouillard fin qui humidifie le tissu de manière uniforme et facilite le repassage de plis sur des tissus très durs.

Repassage à sec :

Placez le régulateur de vapeur (4) en position « 0 » (= vapeur désactivée).

Semelle 3D

La forme arrondie unique de la semelle 3D garantit des résultats de glisse optimaux sur les parties difficiles et dans toutes les directions, même vers l'arrière.

(B) Arrêt automatique

Pour plus de sécurité et de meilleures économies d'énergie, la fonction d'arrêt automatique s'active automatiquement lorsque le fer à repasser est placé horizontalement sur sa semelle pendant environ 30 secondes ou à la verticale sur son talon d'appui pendant environ 8 minutes.

- Lorsque le fer à repasser est en mode arrêt automatique, la DEL de contrôle de la température (8) clignote.
- Pour rallumer le fer à repasser, déplacez-le vers l'avant.
- Avant de recommencer à repasser, patientez jusqu'à ce que la DEL de contrôle de la température s'éteigne.

(C) Après le repassage

- Débranchez le fer à repasser et videz le réservoir d'eau.
- Laissez le fer à repasser refroidir avant de le ranger.

(D) Détartrage

Préparation

1. Placez le régulateur de vapeur (4) en position « 0 » (= vapeur désactivée).
2. Remplissez le réservoir d'eau.
3. Branchez l'appareil et réglez la température sur « max » au niveau du sélecteur de température (7).
4. Attendez jusqu'à ce que la DEL de contrôle de la température (8) s'éteigne puis débranchez le fer à repasser. Maintenir le fer à repasser au-dessus de l'évier.
5. Faire tourner le régulateur de vapeur dans le sens horaire jusqu'à dépasser le réglage de vapeur « 6 ». Retirez-le verticalement lorsque vous entendez un dé clic jusqu'à ce que l'extrémité du ressort apparaisse. Il ne doit pas être retiré entièrement.

Nettoyage automatique

6. Déplacez l'appareil d'avant en arrière au-dessus de l'évier. De l'eau chaude et de la vapeur sortent de la semelle, ainsi que des particules de calcaire provenant de la chambre à vapeur.

Rinçage de la valve

Afin de maintenir un niveau de performances optimal, la valve située à l'extrémité inférieure du bouton de vapeur turbo doit être rincée régulièrement (lorsque la production de vapeur est insuffisante).

7. Immergez l'extrémité inférieure de la valve dans du vinaigre (pas d'essence de vinaigre) ou dans du jus de citron pendant au moins 30 minutes.
8. Brossez les derniers résidus et rincez sous l'eau courante.

Réinitialisation

9. Réinsérez le régulateur de vapeur, maintenez-le fermement vers le bas et faites-le tourner jusqu'à l'avoir ramené au réglage « 6 ».
10. Remplissez le réservoir d'eau.
11. Branchez l'appareil et réglez la température à l'aide du sélecteur de température.
12. Attendez jusqu'à ce que la DEL de contrôle de la température s'éteigne.

Remarque : Le fer à repasser ne doit jamais être utilisé dans régulateur de vapeur.

Ne jamais utiliser de produit détartrant du commerce. Ils risquent d'endommager le fer à repasser.

Remarque : La fréquence des détartrages dépend du niveau de dureté de l'eau, de la quantité de vapeur utilisée ainsi que de la fréquence et de la durée des séances de repassage.

Il est conseillé d'effectuer la procédure de détartrage une fois par mois.

(E) Nettoyage de la semelle

- Avant le nettoyage, assurez-vous toujours que le fer à repasser est éteint, débranché et entièrement refroidi.
- Utilisez de la paille de fer pour la semelle Saphir.
Il est recommandé d'utiliser un chiffon humide pour nettoyer la semelle Eloxal. Le nom de la semelle est imprimé sur la boîte de l'appareil et sur la semelle elle-même.
- Ne jamais utiliser de produits chimiques, de vinaigre ou de tampons à récurer (par exemple des éponges avec des grattoirs en nylon etc).

Guide de dépannage

PROBLÈME	CAUSES POSSIBLES	SOLUTION
Des gouttelettes d'eau tombent sur le tissu lors du repassage.	Le couvercle du réservoir d'eau n'est pas fermé correctement.	Appuyez sur le couvercle du réservoir d'eau et assurez-vous qu'il est fermé.
	Des produits chimiques ont été introduits dans le réservoir d'eau.	Ne jamais mettre de produits chimiques ou de parfums dans le réservoir d'eau. Videz le réservoir d'eau, rincez-le 2 ou 3 fois.
	La gâchette à vapeur est trop utilisée.	Attendez quelques secondes entre chaque utilisation. Vérifiez que le sélecteur de température est au moins activé ••.
Le fer à repasser produit peu ou pas de vapeur.	Le réservoir d'eau est vide.	Remplissez le réservoir d'eau.
	La valve a accumulé trop de tartre.	Nettoyez la valve.
	La température n'est pas assez élevée et la fonction anti-gouttes s'active automatiquement afin d'éviter l'écoulement de gouttes d'eau.	Vérifiez que le sélecteur de température est au moins activé ••.
Des impuretés et des écailles blanches s'échappent lors du repassage.	Des dépôts de calcaire se trouvent dans la chambre à vapeur du fer à repasser.	Effectuez la procédure de détartrage (nettoyez la chambre à vapeur et la valve).
La fonction spray ou le jet de vapeur ne fonctionne pas correctement.	Le réservoir d'eau est vide.	Remplissez le réservoir d'eau.

Sujet à modifications sans préavis.

A la fin de vie de votre appareil, veuillez ne pas le jeter avec vos déchets ménagers. Remettez-le à votre Centre Service agréé Braun ou déposez-le dans des sites de récupération appropriés conformément aux réglementations locales ou nationales en vigueur.

