



X1 MANUEL D'UTILISATION

DÉCOUVREZ ET ACHETEZ LES CAPSULES ILLY IPERESPRESSO SUR SHOP.ILLY.COM OU AUPRÈS DE NOS REVENDEURS IPERESPRESSO.

Lire attentivement le mode d'emploi et les limitations de garantie.

La machine doit être branchée à une prise de courant régulière équipée d'une mise à la terre.

Maintenir la machine propre en lavant fréquemment la grille, le bac d'égouttement, le porte-capsule, le réservoir à eau, la lance vapeur/eau chaude. L'entretien doit être effectué lorsque la machine est éteinte.

IMPORTANT : ne jamais immerger la machine ou ses composants amovibles dans l'eau ni l'introduire dans un lave-vaisselle.

L'eau contenue dans le réservoir doit être changée régulièrement. Ne pas utiliser la machine s'il n'y a pas d'eau dans le réservoir. Il est conseillé d'utiliser au moins tous les 2 mois un produit pour l'enlèvement du calcaire formulé spécifiquement pour les machines à café expresso selon les indications décrites au chapitre **Détartrage**.

DONNÉES TECHNIQUES

Matériau de la machine : Acier

Matériau échangeur thermique : Acier inox

Réservoir à eau : 1,0 litre

Pompe : 15 bars

Poids sans emballage : 7,3 kg

Tension : 220-240 V , 50 / 60 Hz (EU) ; 120 V, 60 Hz (USA)

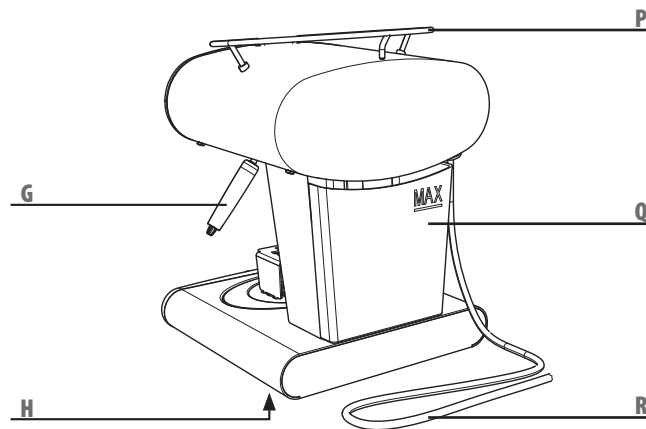
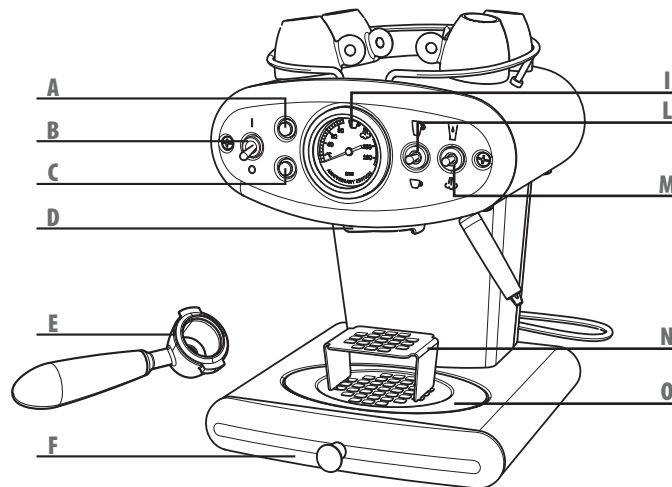
Puissance : 1250 W (EU-USA) - Avec option « Power Save »

Dimensions (L x P x H) (mm) : 250 x 270 x 330

Le producteur se réserve le droit d'apporter des modifications ou des améliorations sans aucun préavis.

■ RÈGLES GÉNÉRALES POUR L'UTILISATION DE LA MACHINE	2
■ DONNÉES TECHNIQUES	2
■ PARTIES DE LA MACHINE	3
■ MESURES IMPORTANTES DE SÉCURITÉ	4
■ INSTALLATION ET MISE EN MARCHÉ DE LA MACHINE	7
■ PRÉPARATION DU CAFÉ	8
■ RECOMMANDATIONS	9
■ DISTRIBUTION D'EAU CHAUDE.....	10
■ PRÉPARATION DU LAIT ÉMULSIONNÉ	11
■ PRÉPARATION RAPIDE DU CAFÉ APRÈS LA DISTRIBUTION DE VAPEUR	12
■ MÉMORISATION DE LA QUANTITÉ DE CAFÉ DANS LA TASSE.....	13
■ NETTOYAGE ET ENTRETIEN	14
■ DÉTARTRAGE	15
■ LIMITATIONS DE LA GARANTIE.....	17
■ SIGNALISATIONS - ÉTAT DE LA MACHINE.....	17
■ PROBLÈME - CAUSE - SOLUTION	18
■ ÉLIMINATION	19

- A VOYANT DE MISE EN MARCHÉ
- B INTERRUPTEUR GÉNÉRAL
- C VOYANT ÉTAT DE LA MACHINE (multicolore)
- D GROUPE DE DISTRIBUTION DU CAFÉ
- E PORTE-CAPSULE
- F BAC D'ÉGOUTTEMENT
- G LANCE VAPEUR / EAU CHAUDE
- H PLAQUE SIGNALÉTIQUE (sous la base)
- I INDICATEUR DE TEMPÉRATURE
- L BOUTON DE DISTRIBUTION EXPRESSO ET CAFÉ AMÉRICAIN
- M BOUTON DE DISTRIBUTION VAPEUR ET EAU CHAUDE
- N REPOSE TASSES À EXPRESSO
- O REPOSE TASSES
- P SUPPORTS POUR TASSES
- Q RÉSERVOIR À EAU
- R CÂBLE D'ALIMENTATION



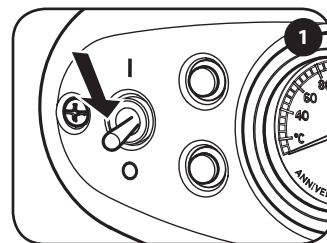
Lors de l'utilisation d'appareils électriques, il est nécessaire de toujours respecter les mesures de sécurité suivantes.

Utilisation de l'appareil

- Lire intégralement les instructions.
- Cette machine est conçue pour faire du café expresso, du café américain et pour distribuer de l'eau chaude : faire attention à ne pas se brûler avec les jets d'eau ou en utilisant la machine de façon inappropriée.
- L'appareil est conçu pour les usages domestiques et similaires. Par exemple :
 - cuisines du personnel de points de vente, bureaux et autres environnements de travail ;
 - tourisme à la ferme ;
 - clientèle d'hôtels, de motels et autres logements de type résidentiel ;
 - logements de type Bed & Breakfast.
- Ne pas utiliser l'appareil pour des usages différents de ceux prévus. Tout autre usage est considéré comme inapproprié et par conséquent dangereux.
- Cet appareil ne doit être allumé que pendant le temps nécessaire à son utilisation, après quoi il doit être éteint en remettant l'interrupteur général sur « 0 » (Fig.1) et la fiche doit être débranchée de la prise de courant.
- Ne jamais toucher une surface chaude. Les distributions d'eau,

de café et de vapeur peuvent provoquer des brûlures.

- Cet appareil ne doit pas être utilisé par des personnes (y compris les enfants de moins de 8 ans) aux capacités physiques, sensorielles ou mentales réduites ou par des personnes sans expérience et/ou sans les compétences nécessaires, à moins qu'elles ne soient surveillées par une personne responsable de leur sécurité qui leur apprenne à utiliser l'appareil.
- Surveiller les enfants afin d'éviter qu'ils jouent avec l'appareil.
- Les opérations de nettoyage et d'entretien ne doivent pas être effectuées par des enfants sauf s'ils ont plus de 8 ans et qu'ils agissent sous la supervision d'une personne adulte. Garder l'appareil ainsi que son câble d'alimentation hors de la portée des enfants de moins de 8 ans.
- Cet appareil ne doit être utilisé que dans des endroits fermés et à l'abri d'agents atmosphériques externes. Ne pas utiliser en plein air.
- Pour se protéger du feu, de toutes décharges électriques ou lésions, ne pas immerger le câble, la fiche et le corps de la machine dans l'eau ou tout autre liquide.
- Ne pas poser l'appareil sur des réchauds électriques ou à gaz, ou dans un four chaud.
- L'utilisation d'accessoires non recommandés par le fabricant peut provoquer des incendies, des décharges électriques ou des lésions



- aux personnes.
- Avant de débrancher l'appareil, s'assurer que l'interrupteur général est sur « 0 » (Fig.1).
- Ne pas retirer la fiche en tirant sur le câble et ne pas la toucher avec les mains si celles-ci sont mouillées.
- Ne pas déplacer ou tirer l'appareil en le tenant par le cordon.
- Pour prévenir le risque de blessures, ne pas laisser tomber le câble du plan de travail ou de la table car les enfants pourraient le tirer ou trébucher involontairement.
- En cas d'incendie, utiliser des extincteurs à anhydride carbonique (CO₂). Ne pas utiliser d'eau ou d'extincteurs à poudre.
- Ne jamais bloquer les grilles d'aération se trouvant sur la base de l'appareil.

Installation de l'appareil

- Lire attentivement les instructions.
- Ne jamais installer la machine dans un milieu pouvant atteindre une température inférieure ou égale à **0°C** (si l'eau gèle, l'appareil peut s'endommager) ou supérieure à **40°C**.
- Vérifier que la tension du réseau électrique corresponde bien à celle indiquée sur la plaque signalétique de l'appareil. Ne brancher l'appareil qu'à une prise de courant ayant un débit minimal de **6 A** pour les modèles alimentés à **230 Vca** et **15 A** pour les modèles alimentés à **120 Vca** et équipés d'un dispositif efficace de mise à la terre.
- En cas d'incompatibilité entre la prise et la fiche de l'appareil, s'adresser à un centre d'assistance autorisé pour remplacer la fiche avec une autre de modèle approprié.

- Placer l'appareil sur un plan de travail loin de robinets d'eau et d'éviers.
- Après avoir ôté l'emballage, s'assurer que l'appareil est intact avant de l'installer.
- Ne pas laisser à la portée des enfants les matériaux d'emballage de la machine.

Nettoyage de l'appareil

- Débrancher la fiche de la prise de courant lorsqu'on effectue le nettoyage.
- Laisser refroidir l'appareil avant d'effectuer le nettoyage.
- Extraire le réservoir à eau en le tirant légèrement vers le haut puis vers l'extérieur.
- Nettoyer la carrosserie et les accessoires à l'aide d'un chiffon humide puis sécher soigneusement à l'aide d'un chiffon sec non abrasif. Ne pas utiliser de produits détergents.
- Ne pas exposer l'appareil à des jets d'eau abondants ni l'immerger totalement ou partiellement dans l'eau.

En cas de panne de l'appareil

Ne pas utiliser l'appareil si le câble ou la fiche sont endommagés ou si l'appareil ne fonctionne pas correctement ou s'il a subi un quelconque dommage. Rapporter l'appareil au centre de service après-vente agréé le plus proche pour le faire contrôler ou réparer. Si le câble d'alimentation est endommagé, il doit être changé par le fabricant ou par son centre de service après-vente.

En cas de panne ou de mauvais fonctionnement de l'appareil,

ATTENTION : CONSERVER CES INSTRUCTIONS.

l'éteindre et ne pas le manipuler.

En cas d'éventuelles réparations, s'adresser exclusivement à un centre de service après-vente agréé par le fabricant et exiger les pièces détachées d'origine. Le non-respect de ce qui est indiqué ci-dessus peut compromettre la sécurité de l'appareil et faire perdre le droit à la garantie.

Utilisation inappropriée de l'appareil

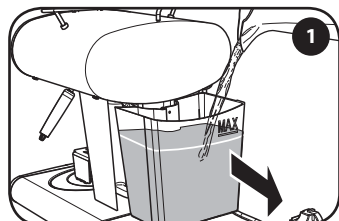
- Le fabricant ne peut pas être considéré comme responsable en cas d'éventuels accidents provoqués par la non présence de l'installation électrique de la mise à la terre ou de sa non conformité aux normes en vigueur.
- Le fabricant ne peut pas être considéré comme responsable en cas d'éventuels dommages dérivant d'usages inappropriés, erronés et non raisonnables.

Instructions concernant le câble d'alimentation

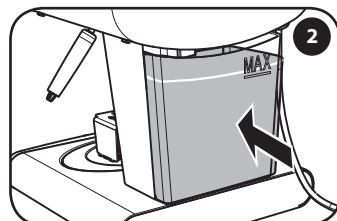
- a) Utiliser un câble d'alimentation court pour éviter de s'accrocher ou de trébucher sur un câble plus long.
- b) Faire attention lorsqu'on utilise une rallonge.
- c) Si on utilise une rallonge, vérifier que :
 - 1) La tension indiquée sur la rallonge est au moins égale à celle de l'appareil électroménager ;

- 2) Si l'appareil électroménager est équipé de mise à la terre, la rallonge doit être pourvue d'une fiche à trois broches avec mise à la terre ;
- 3) Le câble le plus long doit être placé de sorte à ne pas pendre du plan de travail ou de la table, afin d'empêcher les enfants de le tirer ou de trébucher.

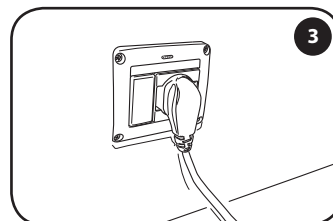
Remarque : lors de la première mise en marche et en cas d'inactivité pendant plusieurs jours, après avoir placé un récipient suffisamment grand sous la buse de distribution, il est conseillé de distribuer au moins la moitié d'un réservoir à eau sans capsules dans la machine.



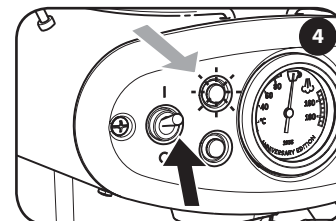
Retirer le réservoir à eau. Remplir avec de l'eau fraîche potable jusqu'au niveau MAX.



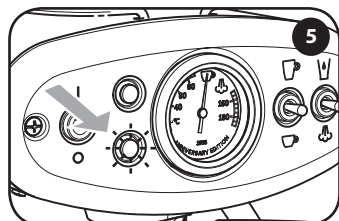
Introduire complètement le réservoir dans la machine.



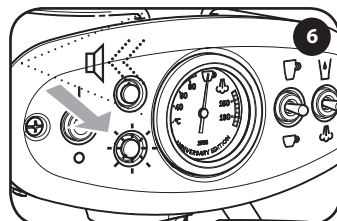
Insérer la fiche dans la prise.



Mettre l'interrupteur sur « I » pour mettre la machine en marche. Le voyant (A) s'allume.



Le voyant commence à clignoter en violet pendant les quinze premières secondes, puis en bleu : phase de chauffage.



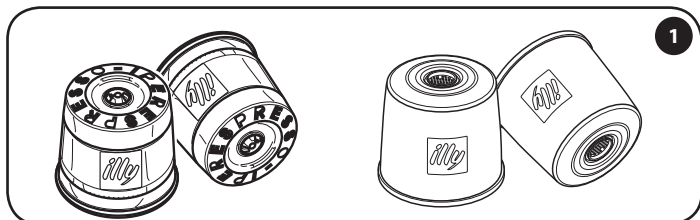
Lorsque le voyant est allumé fixe, un son signale que la machine est prête.

Après 10 minutes d'inactivité la machine entre automatiquement en mode Power Save. Le voyant (A) (Fig.5) commence à clignoter. Pour réactiver la machine, appuyer sur un interrupteur quelconque.

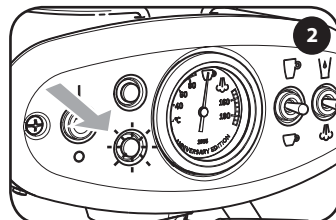
2 - PRÉPARATION DU CAFÉ

Attention : s'assurer que le porte-capsule est introduit correctement avant de distribuer le café. Ne jamais le retirer pendant la distribution du café.

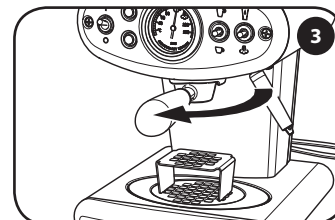
Remarque : Ne pas utiliser des capsules autres que les capsules Iperespresso pour la préparation de l'ESPRESSO et du CAFÉ AMÉRICAIN, car cela pourrait endommager la machine.



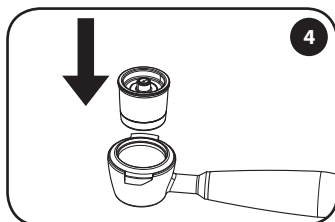
La machine X1 est compatible exclusivement avec les capsules illy Iperespresso, disponibles pour la préparation d'expresso ou de café américain.



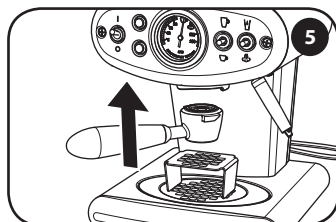
Vérifier que le voyant est allumé (bleu).



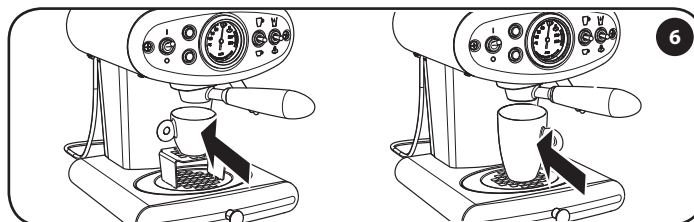
Tourner le porte-capsule vers la gauche pour le débloquer et le décrocher.



Y introduire une capsule.



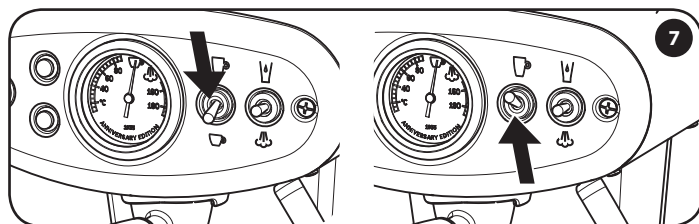
Introduire le porte-capsule dans le groupe de distribution du café et le bloquer en le tournant vers la droite.



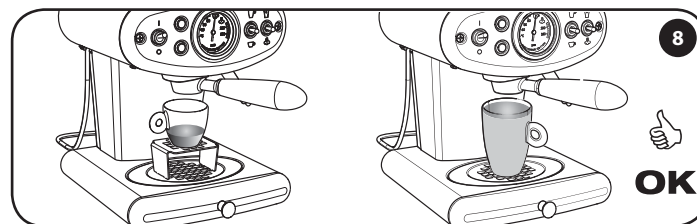
Positionner la tasse à expresso. Retirer le repose tasse à expresso (N) en cas d'utilisation de tasse à cappuccino ou de tasse mug et placer la tasse adaptée au type de préparation.

La machine a été préréglée pour distribuer 25 ml d'expresso et 220 ml de café américain. Il est possible d'arrêter la distribution avant l'arrêt automatique en appuyant sur la touche qui vient d'être sélectionnée.

Remarque : pour le café américain, utiliser une grande tasse ou une tasse mug d'une contenance d'au moins 300 ml afin d'éviter le débordement du café. La machine permet de mémoriser le volume des préparations ; pour effectuer le réglage consulter la section dédiée.



En fonction de la capsule insérée, pousser et relâcher la touche ☕ pour expresso ou ☕ pour café américain.



La distribution s'arrête automatiquement.

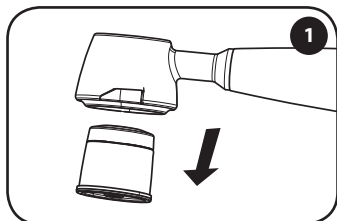
RECOMMANDATIONS

Pour savourer un café de grande qualité, ne pas oublier de :

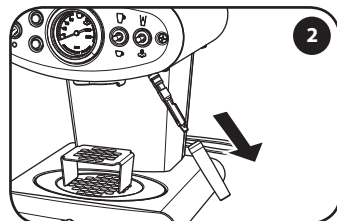
- Changer quotidiennement l'eau dans le réservoir.
- Utiliser de préférence de l'eau avec une dureté totale inférieure à 12 degrés français pour réduire les dépôts à l'intérieur de la machine.
- Utiliser des tasses à expresso chaudes.

En cas de mauvaise association entre la capsule et le mode de préparation sélectionné (capsule expresso + touche ☕ / capsule café américain + touche ☕), il est conseillé de ne pas consommer le produit obtenu parce que son goût et sa qualité ne seraient pas optimaux. Toutefois, l'erreur d'association capsule-touche ne compromet en rien le fonctionnement de la machine.

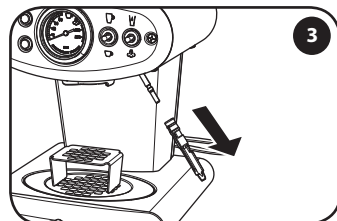
3 - DISTRIBUTION D'EAU CHAUDE



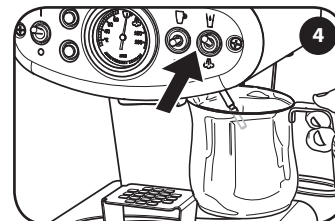
Retirer les capsules éventuelles du porte-capsule.

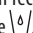


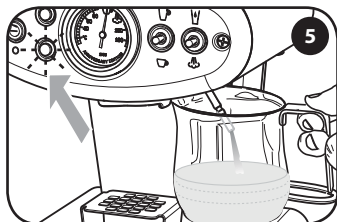
Extraire la partie finale extérieure de la lance distribution vapeur.



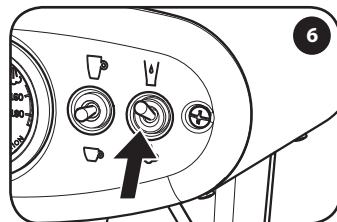
Retirer la partie intérieure de la lance distribution vapeur du tuyau métallique.



Placer un récipient sous la lance et appuyer sur la touche .



Le voyant s'allume en blanc et dès qu'elle est prête, la machine commence la distribution d'eau chaude.

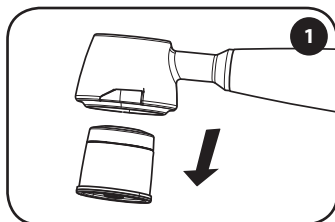


Appuyer à nouveau sur la touche  pour terminer la distribution.

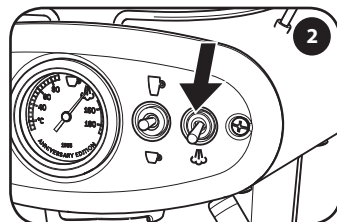
Remarque : La machine permet de mémoriser la quantité d'eau chaude souhaitée dans la tasse, en suivant la même procédure que celle décrite pour les boissons café, jusqu'à un maximum de 100 secondes de distribution.

Attention : Le contact avec la vapeur ou la lance vapeur peut provoquer des brûlures. Lors de la phase de chauffage et de permanence sur l'état vapeur, le thermo-bloc de la machine se réchauffe, ce qui peut provoquer de légères fuites de vapeur du porte-capsule inférieur. Après 5 minutes environ sans utiliser de vapeur, la machine retourne automatiquement en mode café. Pour distribuer encore de la vapeur, poussez la touche ☁.

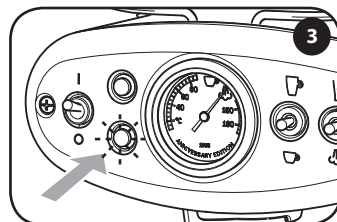
Remarque : Pour ramener la machine rapidement en fonction café après avoir distribué la vapeur, suivre les instructions de la section « PRÉPARATION RAPIDE DU CAFÉ APRÈS LA DISTRIBUTION DE VAPEUR ».



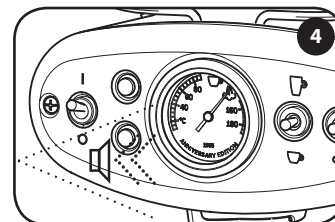
Retirer les capsules éventuelles du porte-capsule.



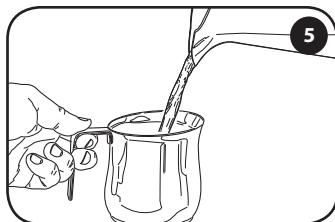
Pousser le bouton ☁ vers le bas.



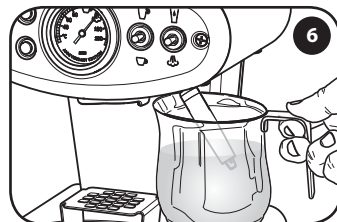
Le voyant commence à clignoter (violet) : phase de chauffage.



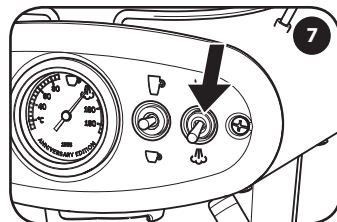
Lorsque la machine est prête, un signal acoustique est émis et le voyant violet s'allume fixement.



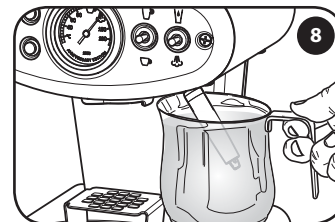
Verser le lait dans un récipient métallique.



Immerger la lance vapeur jusqu'au fond dans le récipient contenant le lait.



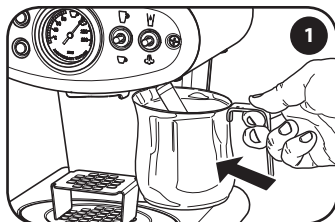
Pousser à nouveau le bouton ☁ vers le bas pour démarrer la distribution de vapeur.



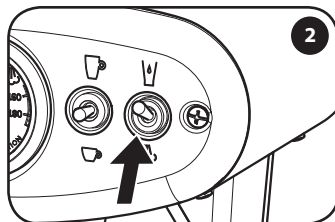
Une fois le résultat souhaité obtenu, appuyer à nouveau sur le bouton ☁ pour interrompre.


5 - PRÉPARATION RAPIDE DU CAFÉ APRÈS LA DISTRIBUTION DE VAPEUR

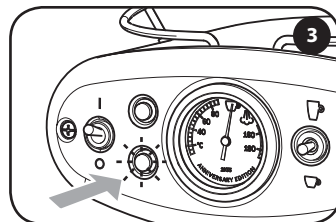
Après avoir distribué la vapeur, la machine prend quelques minutes pour être prête de nouveau pour la préparation du café.
Pour réduire l'attente il est conseillé de suivre la procédure ici décrite.



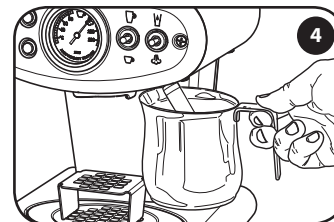
1 Insérer un récipient vide sous la lance vapeur.



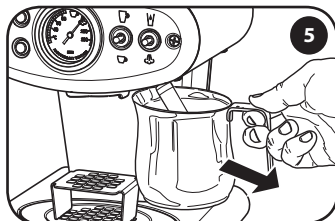
2 Pousser et relâcher la touche  pour commencer la distribution de l'eau chaude.



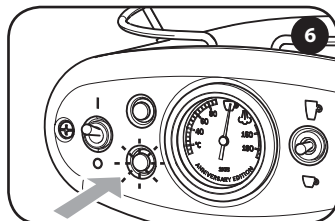
3 Le voyant s'allume en blanc.



4 La distribution s'arrête automatiquement.

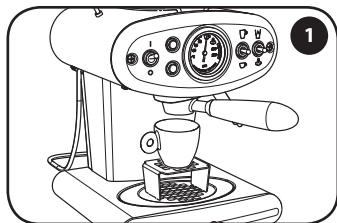


5 Retirer le récipient.

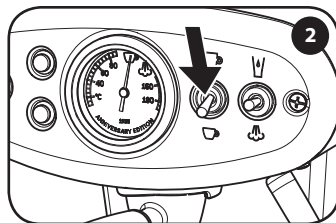


6 Avant de distribuer du café, attendre que le voyant s'allume fixement en bleu.

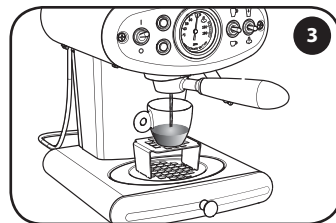
Les réglages d'usine reflètent les temps idéaux pour préparer le meilleur café expresso et café américain illy : café expresso 20 s environ, 25 ml / café américain 85 s environ, 220 ml. La machine permet de régler la quantité de café souhaité dans la tasse pour les deux touches ☕ + ☕.



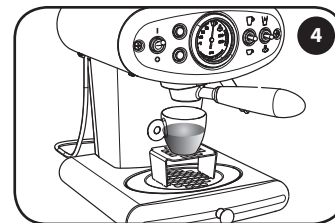
Introduire la capsule et préparer la machine comme pour une distribution normale.



Sélectionner la touche de la préparation à modifier et la maintenir enfoncée pendant la distribution.



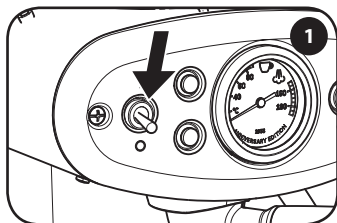
La relâcher lorsque la quantité souhaitée de boisson a été atteinte.



Le niveau est mémorisé. La machine est à présent programmée ; lors de la prochaine préparation, la quantité de café programmée sera distribuée.

7 - NETTOYAGE ET ENTRETIEN

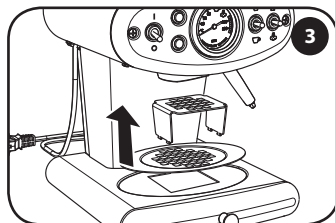
Il est conseillé de laver le réservoir tous les jours et de le remplir avec de l'eau fraîche potable. Le nettoyage de la machine et de ses composants doit être effectué de préférence une fois par semaine. Ne pas utiliser d'alcool éthylique, de solvants, d'éponges abrasives ni d'agents chimiques agressifs. Ne pas sécher la machine et/ou ses composants dans un four à micro-ondes et/ou traditionnel.



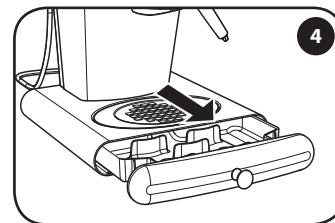
Arrêter la machine et débrancher la fiche.



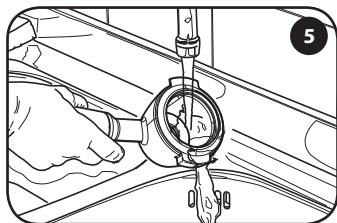
Retirer et laver le réservoir à eau.



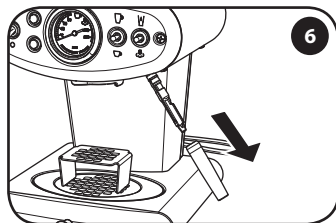
Soulever et retirer le plateau repose tasses à expresso et la grille, puis les laver à l'eau tiède.



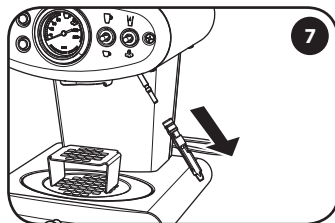
Extraire le bac d'égouttement et le laver à l'eau tiède.



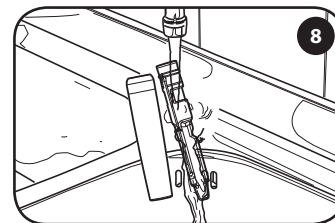
Vider le porte-capsule et le laver à l'eau courante.



Extraire la partie finale extérieure de la lance vapeur.



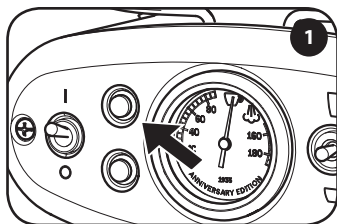
Extraire la partie intérieure de la lance vapeur du tuyau métallique.



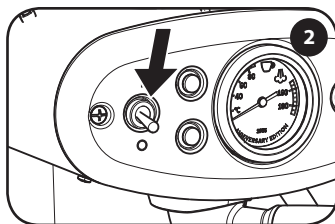
Après avoir séparé les deux composants, les laver séparément à l'eau tiède.

Lire attentivement toutes les consignes avant d'effectuer le cycle pour se familiariser avec le processus. Durée : 20 minutes environ. REMARQUE : Si les opérations ne sont pas effectuées dans les temps indiqués, la machine ne démarre pas le processus de détartrage : il est donc nécessaire d'arrêter la machine et de répéter les opérations.

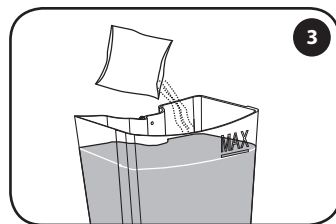
La formation du calcaire est une conséquence naturelle de l'utilisation de la machine. Le détartrage permet d'optimiser le nettoyage et d'enlever les résidus de calcaire de l'intérieur de la machine. Si le cycle de détartrage est interrompu par manque de courant électrique ou parce que la machine a été éteinte par erreur, il faut répéter toute l'opération avant de pouvoir utiliser la machine.



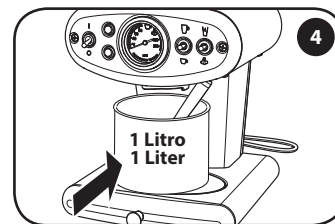
Lorsque le voyant clignote en jaune, la machine demande que le détartrage soit effectué.



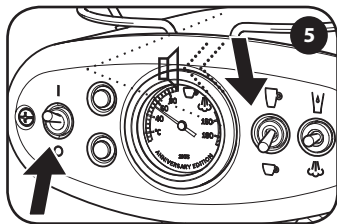
Arrêter la machine et extraire le porte-capsule.




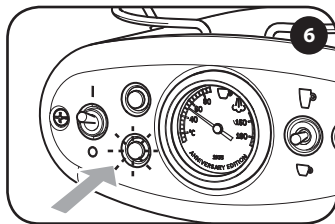
Extraire et remplir le réservoir avec de l'eau fraîche potable jusqu'au niveau MAX., puis ajouter la solution détartrante et mélanger.





Placer un récipient avec une capacité minimum de 1 litre sous la buse de distribution du café.

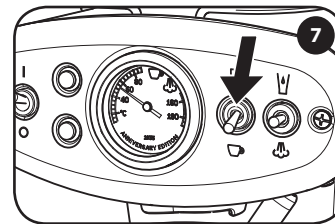


Mettre en marche la machine. Dans les 15 secondes appuyer sur la touche  et la garder enfoncée pendant 4 secondes jusqu'au signal acoustique.

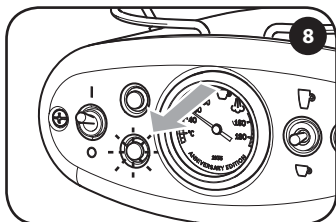


Le voyant clignote en jaune.

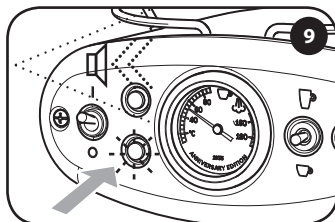
Remarque : Le cycle de détartrage peut être interrompu provisoirement en appuyant sur la touche  ; pour continuer, après la pause, appuyer à nouveau sur la touche .



Dans les 2 minutes appuyer sur la touche  pour lancer le cycle de détartrage.



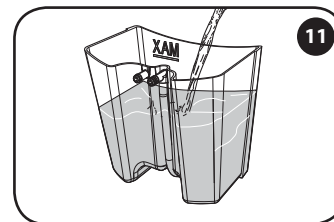
La machine gère la distribution de la solution détartrante. Le voyant clignote rapidement.



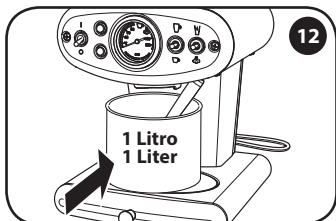
À la fin de la distribution, la machine émet une série de signaux acoustiques. Le voyant clignote en bleu clair (phase de rinçage demandée).



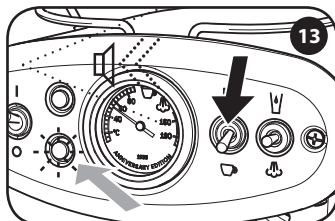
Retirer le récipient et le vider.




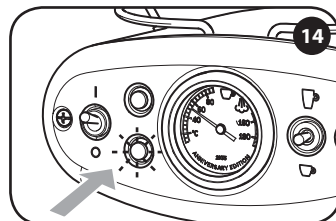
Laver soigneusement le réservoir et le remplir avec de l'eau fraîche jusqu'au niveau MAX.



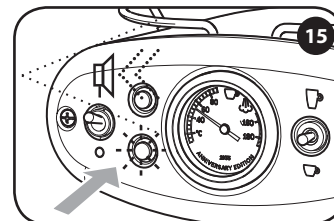
Placer à nouveau un récipient avec une capacité minimum de 1 litre sous la buse de distribution du café.



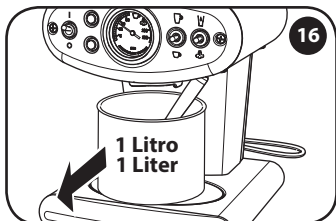
Appuyer sur la touche  pour lancer le cycle de rinçage. La machine émet un signal acoustique prolongé et le voyant clignote en bleu clair.



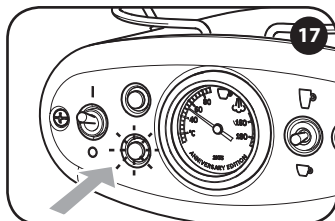
La machine gère le rinçage. Le voyant clignote rapidement.



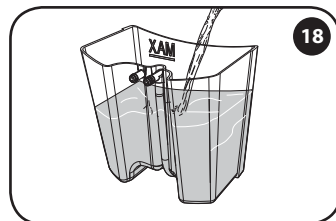
À la fin de la distribution, la machine émet un signal acoustique de 3 secondes.



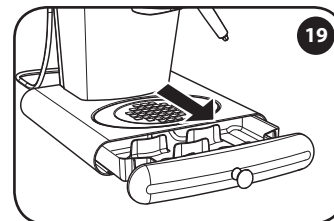
Retirer le récipient et le vider.



La machine retourne en mode d'utilisation normale et le voyant est allumé fixement en bleu.



Vérifier s'il faut remplir le réservoir à eau.



Extraire le bac d'égouttement et le laver à l'eau tiède.

ATTENTION : Si le détartrage n'est pas effectué le calcaire peut provoquer des dysfonctionnements qui ne sont pas couverts par la garantie. Ne pas utiliser de vinaigre, lessive, acide formique puisqu'ils endommagent la machine.

Utiliser uniquement des produits détartrants adaptés aux machines à café. La solution détartrante doit être éliminée conformément à ce qui est prévu par les normes en vigueur. Ne pas boire le liquide distribué pendant le processus de détartrage ; la machine peut être utilisée pour la distribution de café uniquement quand le processus de détartrage est terminé.

La garantie ne couvre pas les pannes causées par :

- un détartrage irrégulier ;
- un fonctionnement avec un voltage différent de celui indiqué sur la plaquette de données « h » (voir la section « Parties de la machine ») ;
- une utilisation impropre ou non conforme aux instructions ;
- des modifications apportées à l'intérieur de la machine.

La garantie ne couvre pas les coûts des réparations sur des machines manipulées par des centres d'assistance non agréés.

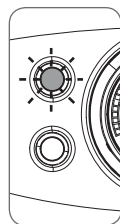
Ces coûts seront totalement à la charge du client. Il est conseillé de :

- ne pas laver les composants de la machine au lave-vaisselle ;
- s'assurer que les bacs de collecte sont toujours propres.

La non observation de ces recommandations pourrait créer à la machine des problèmes non couverts par la garantie.

ATTENTION :

Il est conseillé de conserver l'emballage original (au moins pendant la période de garantie) pour l'éventuel envoi de la machine aux centres d'assistance agréés. Les éventuels dommages dus au transport sans un emballage approprié ne sont pas couverts par la garantie.



Rouge (allumé fixe) - La machine est allumée.

Vert (clignotant) - La machine est en mode économie d'énergie.

Rouge (clignotant) - La machine est en panne.

Jaune (clignotant) - La machine demande l'exécution du détartrage.

Bleu (clignotant) - L'interface Bluetooth de la machine est en phase de communication (si prévue).

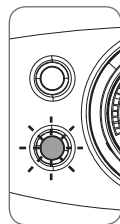
Bleu (clignotant) - La machine est en phase de chauffage pour la préparation du café.

Bleu (allumé fixe) - La machine est prête pour la préparation du café.

Blanc (allumé fixe) - La machine est en train de distribuer de l'eau chaude.

Violet (clignotant) - La machine est en phase de chauffage pour la distribution de vapeur.

Violet (allumé fixe) - La machine est prête pour distribuer de la vapeur.





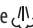


Jaune (clignotement rapide) - La machine est en phase de détartrage.

Bleu clair (clignotement lent) - La machine est prête pour le démarrage du rinçage.



Bleu clair (clignotement rapide) - La machine est en phase de rinçage.

PROBLÈME - CAUSE - SOLUTION

PROBLÈME	CAUSE	SOLUTION	Le problème persiste
La machine ne se met pas en marche.	Le câble d'alimentation n'est pas connecté à la prise de courant.	Brancher la fiche à une prise de courant conforme aux données techniques indiquées sur la plaque signalétique placée sous la base de la machine.	Contacter un centre d'assistance agréé.
	Interrupteur général positionné sur « 0 ».	Mettre l'interrupteur général sur « I ».	
La machine ne distribue pas de café.	Manque d'eau dans le réservoir.	Remplir le réservoir avec de l'eau.	
	La capsule n'est pas insérée dans le porte-capsule.	Insérer une capsule dans le porte-capsule.	
	La capsule insérée ne distribue pas de café.	Insérer une nouvelle capsule dans le porte-capsule et le fixer au groupe de distribution du café ; distribuer le café.	
	La touche n'a pas été enfoncée.	Appuyer à nouveau sur la touche  ou  .	
	Le réservoir à eau n'a pas été inséré correctement.	Vérifier que le réservoir à eau est inséré complètement.	
	Présence de calcaire sur les composants internes.	Détartre la machine comme décrit dans la section dédiée.	
	La pompe n'a pas été activée.	Essayer de distribuer de l'eau sans insérer de capsule dans le logement.	
De l'eau s'écoule du groupe de distribution pendant la distribution.	Mauvaise typologie de capsule.	Vérifier qu'a bien été utilisée une capsule « Iperespresso » pour utilisation domestique, identifiée par la mention « Capsules unidoso de café moulu pour usage domestique » présente sur l'emballage pour EXPRESSO ou CAFÉ AMÉRICAIN.	
J'ai enfoncé la touche  mais la machine ne distribue pas de vapeur.	La machine n'est pas prête.	Attendre que le voyant de couleur violet soit allumé fixement.	
	La lance vapeur est sale ou obstruée.	Démonter et laver la lance vapeur de la façon illustrée dans le mode d'emploi.	
La vapeur sort, mais la machine n'émulsionne pas le lait.	Obstruction de la lance vapeur.	Arrêter la machine et la laisser refroidir. Démontez la lance vapeur et éliminez les obstructions éventuelles des trous de sortie de la vapeur. Remonter la lance vapeur.	
La machine est éteinte mais l'interrupteur général se trouve sur « I ».	Machine en mode power save.	Activer la machine en appuyant sur l'une des deux touches  ou  .	
Fuite de café au niveau de la capsule au début de la distribution.		L'égouttement éventuel de café au début de la distribution doit être considéré comme normal.	

Élimination d'appareils électriques ou électroniques usagés par les particuliers dans l'Union Européenne.

Le symbole DEEE utilisé pour ce produit indique que celui-ci ne doit pas être éliminé avec les autres déchets domestiques, mais doit faire l'objet d'une « collecte sélective ». Le particulier peut rendre gratuitement au distributeur un appareil usagé lors de l'achat d'un nouvel appareil.

Pour plus d'informations sur les points de collecte des appareils à éliminer, il est conseillé de contacter votre commune de résidence, le service local d'élimination des déchets ou le magasin auprès duquel l'appareil a été acheté. L'utilisateur est responsable de l'élimination selon les normes en vigueur, le non respect des dispositions prévues par la loi peut faire l'objet de sanctions.

La correcte élimination de ce produit contribue à protéger l'environnement, les ressources naturelles et la santé des personnes.



