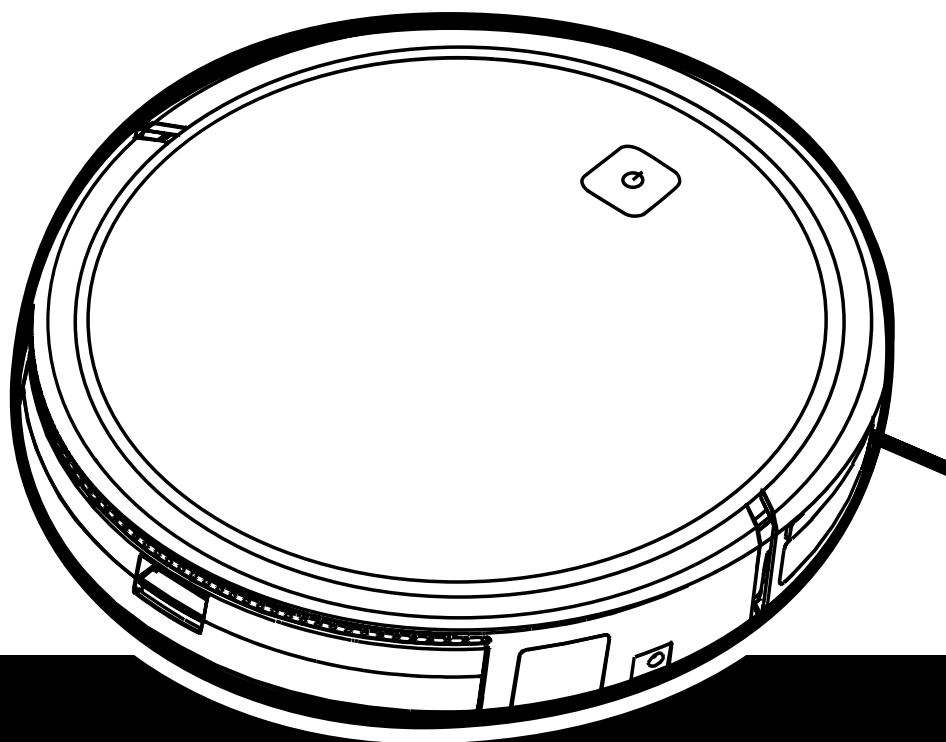


HOOVER

USER MANUAL (GB).....	2
MANUEL D'UTILISATION (FR).....	10
BEDIENUNGSANLEITUNG (DE).....	18
MANUALE PER L'UTENTE (IT).....	26
GEBRUIKSAANWIJZING (NL).....	34
MANUAL DE INSTRUÇÕES (PT).....	42
MANUAL DE USUARIO (ES).....	50
BRUGERVEJLEDNING (DK).....	58
BRUKERMANUAL (NO).....	66
INSTRUKTIONSMANUAL (SE).....	74
KÄYTTÖOHJE (FI).....	82
РУКОВОДСТВО ПОЛЬЗОВАТЕЛЯ (RU)...	90
ΟΔΗΓΙΕΣ ΧΡΗΣΗΣ (GR).....	98
INSTRUKCJA UŻYTKOWANIA (PL) .	106
NÁVOD K POUŽITÍ (CZ).....	114
PRIROČNIK ZA UPORABNIKA (SI) ..	122
KULLANMA KILAVUZU (TR).....	130



INSTRUCTIONS DE SÉCURITÉ D'UTILISATION

Cet appareil ne doit être utilisé que pour un nettoyage domestique, conformément à ce guide d'utilisation. Veuillez vous assurer que ces instructions sont parfaitement comprises avant d'utiliser l'appareil.

Il convient de toujours éteindre et mettre le chargeur hors tension avant d'entreprendre des opérations de nettoyage ou d'entretien de l'appareil.

Cet appareil peut être utilisé par des enfants âgés d'au moins 8 ans et par des personnes ayant des capacités physiques, sensorielles ou mentales réduites, ou n'ayant pas d'expérience ou de connaissances en la matière. Ces dernières doivent recevoir des instructions sur l'utilisation de l'appareil en toute sécurité et comprendre les risques impliqués. Les enfants ne doivent pas jouer avec l'appareil. Le nettoyage et l'entretien ne devraient pas être effectués par des enfants sans supervision.

Si le cordon d'alimentation est endommagé, arrêtez immédiatement d'utiliser l'appareil. Pour éviter les risques d'accident, un réparateur Hoover agréé doit remplacer le cordon d'alimentation.

Si la zone à nettoyer comporte un balcon ou des marches, une barrière physique doit être utilisée pour empêcher l'accès au balcon ou aux marches et assurer une utilisation en toute sécurité. Les petits enfants et les animaux domestiques doivent être supervisés pendant que le Robot nettoie.

Toujours ranger l'appareil à l'intérieur. Ne pas utiliser à l'extérieur et ne pas exposer l'appareil aux intempéries, à l'humidité ou à des sources de chaleur (four, cheminée, sol humide).

Ne pas exposer le Robot ou les accessoires à une source de chaleur / de froid excessif (Garder à une température comprise entre 0-30°C).

Ne pas laisser tomber le Robot et ne pas l'utiliser s'il a fait une chute, s'il est endommagé, s'il a séjourné à l'extérieur ou s'il est tombé dans l'eau.

Ne jamais débrancher ou tirer l'adaptateur secteur par le cordon d'alimentation.

Ne pas utiliser pour nettoyer les escaliers.

Charger la batterie

Utilisez uniquement le chargeur d'origine qui vous a été fourni avec l'appareil.

Vérifiez que la tension de l'alimentation est la même que celle indiquée sur le chargeur.

Ne rechargez jamais les batteries dans des températures de plus de 30°C ou en-dessous de 0°C.

Branchez le chargeur vendu avec l'appareil dans une prise adaptée.

Il peut se produire des fuites d'éléments de batterie dans des conditions extrêmes d'utilisation ou de température. Si le liquide touche la peau, nettoyez-la rapidement avec de l'eau. Si le liquide pénètre dans les yeux, rincez-les immédiatement avec de l'eau propre pendant au moins 10 minutes. Consultez un médecin.

Il est normal pour le chargeur de devenir chaud au toucher lorsqu'il est en train de charger.

N'utilisez que les accessoires, les consommables et les pièces de rechange recommandés ou fournis par Hoover.

Évitez d'aspirer les objets durs ou pointus, des cendres chaudes, des mégots de cigarettes et d'autres objets similaires.

Évitez de pulvériser ou d'aspirer des liquides inflammables, des produits de nettoyage, des aérosols ou leurs vapeurs.

Arrêtez d'utiliser votre appareil ou votre chargeur s'ils vous semblent défectueux.

Service Hoover : Pour assurer l'utilisation sûre et efficace de cet appareil, nous recommandons de n'en confier l'entretien et les réparations qu'à un réparateur Hoover agréé.

N'utilisez pas cet appareil pour nettoyer des personnes ou des animaux.

Ne remplacez pas les batteries du robot par des batteries non rechargeables.

Si le Robot ne sera pas utilisé pendant longtemps (plusieurs semaines), débranchez l'adaptateur d'alimentation secteur.

Mise au rebut des batteries en fin de vie

Si vous mettez l'appareil à la poubelle, il convient de retirer les batteries d'abord. L'appareil ne doit pas être branché à la prise, lorsque vous retirez les batteries. Mettez les batteries à la poubelle, dans un endroit sûr. Laissez fonctionner l'appareil jusqu'à l'arrêt total de l'appareil dû au fait que les batteries sont entièrement déchargées. Des batteries usées doivent être amenées à un point de recyclage et non pas être éliminées avec les ordures ménagères. Pour retirer les batteries, veuillez contacter le centre d'assistance Hoover ou suivez les instructions suivantes.

Débranchez le chargeur et éteignez le Robot. Retournez le Robot et placez-le sur une surface plane. Déposez les vis et le couvercle du logement batterie Retirez le bloc batterie. **[Fig. 7]**

REMARQUE : Si vous rencontrez des difficultés en démontant l'unité ou si vous souhaitez obtenir de plus amples informations concernant le traitement, la récupération et le recyclage de cet appareil, veuillez contacter les services de votre ville locale ou un service de traitement des ordures ménagères.

REMARQUES IMPORTANTES AVANT L'UTILISATION

Veuillez lire attentivement les informations suivantes avant d'utiliser votre Robot ou ses accessoires.

Ne démontez pas le Robot et n'essayez pas de le réparer vous-même. En cas de dysfonctionnement, veuillez contacter votre revendeur pour obtenir les conseils d'un professionnel.

Escaliers : Le Robot utilise des capteurs pour éviter de chuter sur des marches, dans des escaliers ou par-dessus un bord. Dans certaines situations, les capteurs peuvent dysfonctionner :

Le Robot ne peut pas détecter les marches qui font moins de 8 cm de haut. Les marches de moins de 8 cm de haut peuvent faire chuter le Robot. Si disponible, utilisez le mur virtuel* pour éviter la chute de votre Robot.

Les surfaces très réfléchissantes ou très foncées sur certaines marches ou certains escaliers, telles que le verre ou la céramique polie peuvent faire chuter le Robot. Si disponible, utilisez le mur virtuel* ou placez un tapis sur la marche inférieure pour éviter la chute de votre Robot.

Évitez d'utiliser votre Robot sur des mezzanines, des paliers ou des surfaces élevées non délimités. Si disponible, utilisez le mur virtuel* pour éviter que votre Robot pénètre ces zones.

Utilisation des batteries : Votre Robot est alimenté par des batteries lithium ion rechargeables à haute capacité. Ces batteries rechargeables sont garanties 6 mois sous réserve d'être entretenues et utilisées conformément à ce manuel d'utilisation.

En cas de perte de performance importante du Robot, des batteries de rechange sont disponibles auprès de votre revendeur Hoover.

Utilisez uniquement les pièces de rechange approuvées pour votre Robot. L'utilisation de pièces non approuvées par Hoover est dangereuse et invalidera votre garantie.

N'utilisez que la station de chargement et l'adaptateur secteur fournis pour recharger votre Robot. L'utilisation d'une mauvaise station de chargement ou d'un mauvais adaptateur secteur est dangereuse et invalidera votre garantie.

Environnement

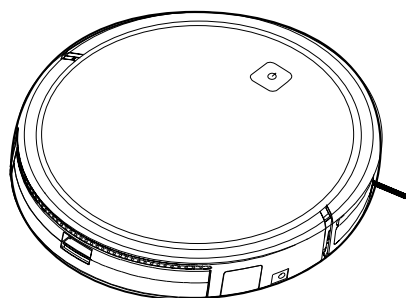
Le symbole figurant sur cet appareil indique qu'il ne peut pas être considéré comme une ordures ménagères. Vous devez le déposer dans un centre de recyclage des déchets électriques et électroniques. La déposition doit être effectuée conformément à la réglementation locale en matière de déchets. Pour obtenir des compléments d'information sur le traitement, la récupération et le recyclage de cet appareil, veuillez contacter votre municipalité, le service local d'élimination des ordures ménagères ou le revendeur de l'appareil.



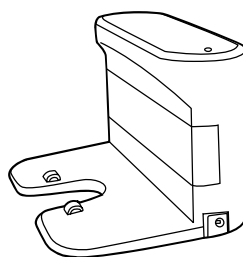
Cet appareil est conforme aux Directives européennes 2014/35/UE, 2014/30/UE et 2011/65/UE. Pour recevoir une copie de la déclaration de conformité, veuillez contacter le fabricant à travers le site Web :

CANDY HOOVER GROUP Srl Via Privata Eden Fumagalli, 20861 Brugherio (MB) Italy

CONTENU DE LA BOÎTE



Corps de l'aspirateur



Base de recharge



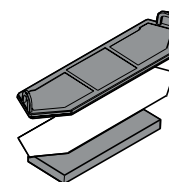
Télécommande



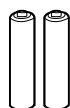
Adaptateur secteur



Brosse de nettoyage latérale (4 pièces)



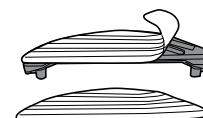
Jeu de filtres
Filtre supplémentaire (1 pièce)



Batteries AAA (2 pièces)

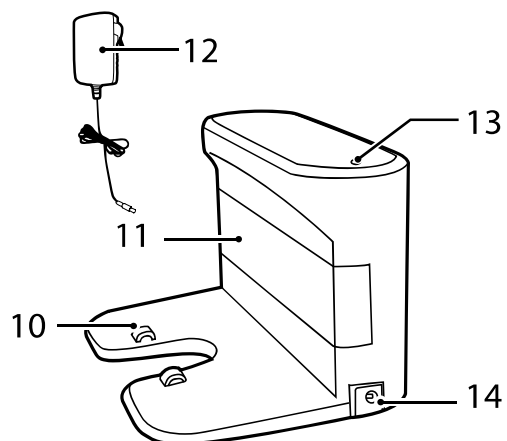
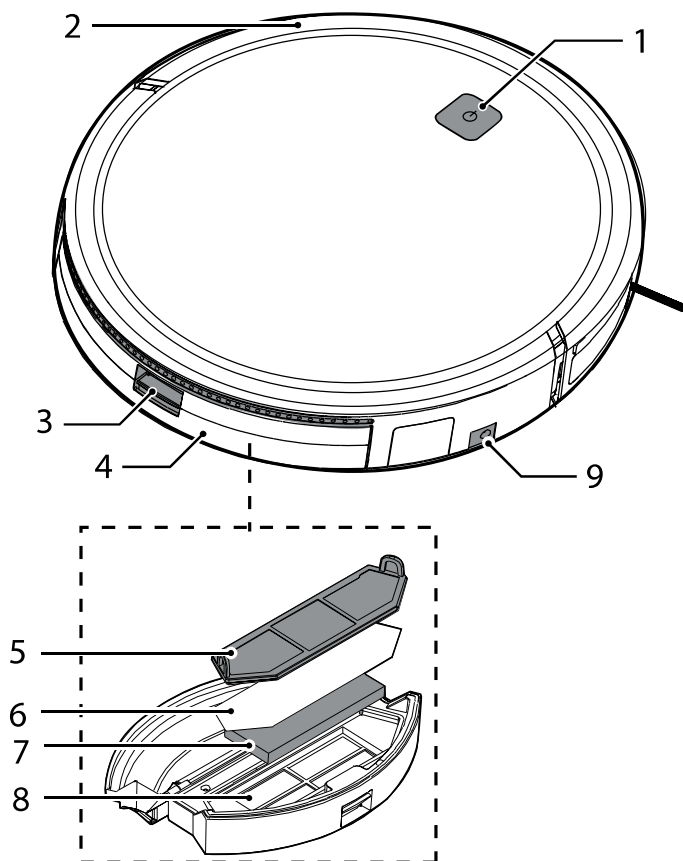


Brosse de nettoyage

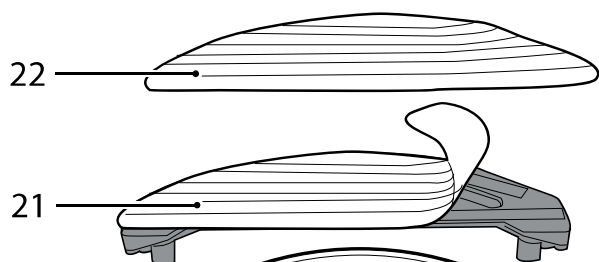


Réservoir d'eau
et Serpillières (2 pièces)

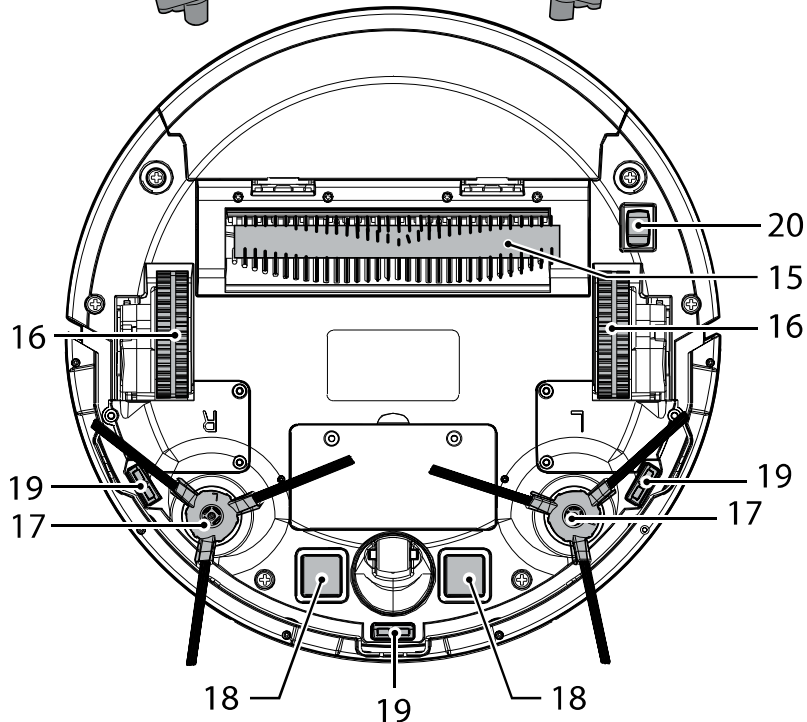
CONNAITRE VOTRE ASPIRATEUR



1	Interrupteur on/veille avec LED d'alimentation
2	Pare-choc avant
3	Bouton pour détacher le bac à poussière
4	Bac à poussière
5	Filtre à mailles
6	Filtre Epa
7	Filtre d'évacuation en éponge
8	Support Filtre
9	Jack DC, robot aspirateur

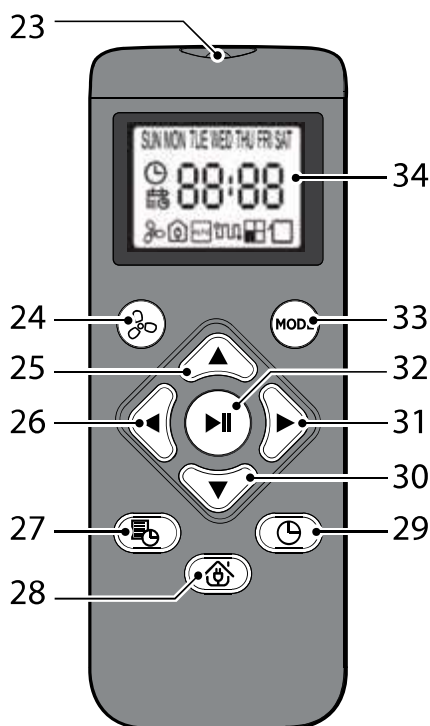


10	Contacts de chargement
11	Base de recharge
12	Adaptateur secteur
13	LED Contrôle Recharge
14	Jack DC, Base Chargeur



15	Brossette rotative
16	Roue motrice
17	Brosse de nettoyage latérale
18	Contacts de Recharge du Robot
19	Capteur Anti-Chute
20	Bouton de Marche/Arrêt.
21	Réservoir d'eau
22	Serpillière

PREMIÈRE UTILISATION DE VOTRE ROBOT



23	Diode Transmetteur
24	Puissance d'Aspiration
25	Bouton Avant
26	Bouton Gauche
27	Bouton de programmation
28	Bouton sation de chargement
29	Bouton de configuration de l'heure
30	Bouton Revenir
31	Bouton Droite
32	Bouton Start/Pause
33	Bouton Mode
34	Ecran

PRÉPARATION DE VOTRE ROBOT

EMBALLAGE

Ne mettez pas l'emballage de votre Robot au rebut. La validité de votre garantie pourrait être nécessaire à l'avenir.

Lorsque vous déballez le Robot et ses accessoires, veillez à garder les sacs plastique hors de portée des bébés, des enfants et des animaux pour éviter le risque d'étouffement.

Avant la première utilisation, chargez votre appareil pendant 8 heures. [Fig. 1]

À partir de la deuxième recharge, il faudra 4-5 heures pour une recharge complète. N'exposez pas l'adaptateur d'alimentation secteur du Robot à des températures inférieures à 0°C ou supérieures à 30°C, car cela peut endommager la batterie.

L'adaptateur secteur doit être branché uniquement sur une prise électrique standard.

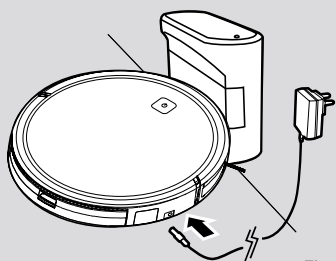


Fig. 1

BATTERIE

Pour une performance optimale de la batterie, nous vous recommandons de garder les batteries de votre Robot entièrement chargées. Lorsque le Robot n'est pas utilisé, il doit rester connecté à l'adaptateur d'alimentation secteur. Le robot a un système de recharge intelligent. Cela évite que les batteries se surchargent.

Pour éviter les accidents, assurez-vous que toutes les personnes présentes dans la pièce ont conscience de la présence du Robot.

Configuration de la station de chargement

Avant l'utilisation, retirez les obstacles qui pourraient se trouver dans le passage du Robot. Faites attention:

- Aux objets qui peuvent facilement se renverser.
- Aux bords de moquettes ou de tapis sur lesquels il pourrait rester coincé.
- Aux rideaux et nappes qui touchent le sol.
- Aux sources de chaleurs et aux objets inflammables.
- Aux cordons et câbles électriques.
- Aux objets fragiles.

Branchez l'adaptateur secteur et raccordez-le à la station de chargement. [Fig. 2]

1. Veillez à ce que le cordon d'alimentation ne soit pas coincé en-dessous de la station de chargement.
2. Placez la station de chargement sur un sol non réfléchissant, de préférence contre un mur. Si la surface du plancher est trop réfléchissante, elle interférera avec le système de navigation du Robot et il se peut qu'il ait des difficultés à trouver la station de chargement.
3. Aucun objet ne doit se trouver à 2 m devant la station de chargement et à 1 m de chaque côté. [Fig. 2]
4. Veillez à ce que le cordon d'alimentation ne soit pas emmêlé ou étiré. S'il y en a trop, utilisez l'attache de cordon d'alimentation pour le ranger soigneusement.
5. Vérifiez que le récipient pour la poussière soit dans le Robot.
6. Enfoncez les deux brosses rotatives sur lesquelles figurent les lettres L et R sur les supports jusqu'à ce que vous entendiez un clic. Faites attention à ce que L et R figurent aussi bien sur l'appareil que sur les brosses. [Fig. 3]
7. Insérez votre Robot dans la station de chargement pour commencer. Pendant l'utilisation normale, la recharge complète prendra environ 4/5 heures.

REMARQUE : Avant la première utilisation, les batteries doivent être rechargées pendant au moins 8 heures.

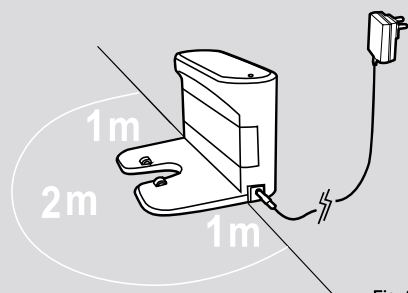


Fig. 2

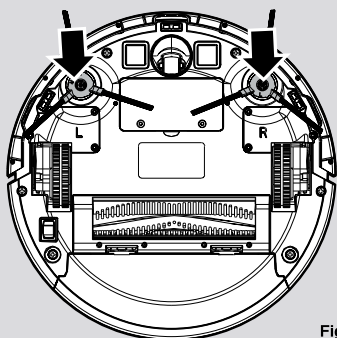


Fig. 3

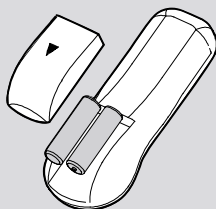


Fig. 4

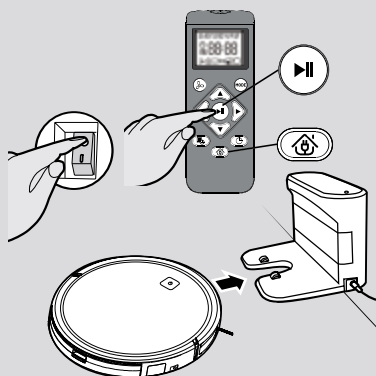


Fig. 5

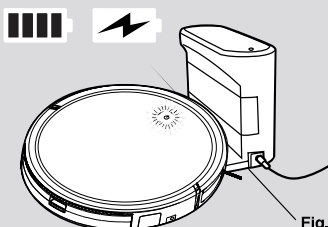


Fig. 6

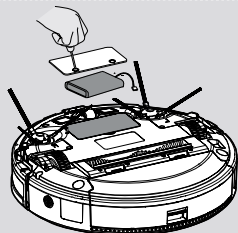


Fig. 7

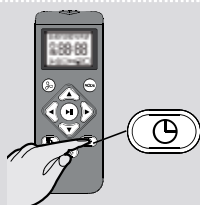


Fig. 8

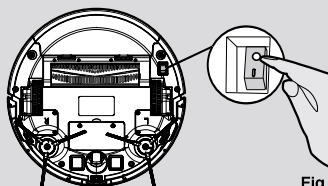


Fig. 9

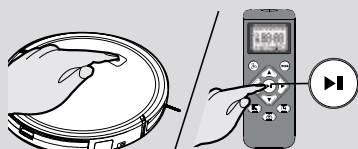


Fig. 10

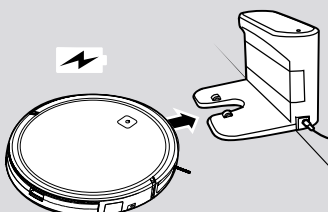


Fig. 11

Configuration de la Télécommande

Ouvrez le logement des piles sur l'arrière de la télécommande. Insérez deux piles AAA / LR03 dans le logement des piles. **[Fig. 4]** Respectez la polarité correcte (+/-)

Charger la batterie

Allumez le robot aspirateur à l'aide de l'interrupteur on/off qui se trouve sur le dessous de l'appareil (1). **[Fig. 9]** Posez-le en face de la station de chargement.

Appuyez sur l'interrupteur on/veille sur le robot aspirateur ou le bouton de la base de recharge sur la télécommande et, ensuite, immédiatement le bouton de la station de chargement. Assurez-vous que le robot aspirateur se déplace vers la station de chargement. **[Fig. 5]**

REMARQUE : Assurez-vous que les contacts de recharge du robot aspirateur et la base de recharge ne soient pas sales. Nettoyez les contacts si nécessaire.

Il est normal que la base de recharge et l'aspirateur chauffent pendant la recharge.

Retirez le réservoir d'eau avant la recharge du robot aspirateur.

Quand la batterie est en charge, la LED de l'interrupteur on/veille clignote en bleu. Si la batterie est rechargée, la LED est fixe. **[Fig. 6]**

Indicateur LED

COULEUR LED	ÉTAT
BLEU FIXE	La batterie est complètement rechargée
BLEU CLIGNOTANT	En recharge
VOYANT ÉTEINT	Le produit est éteint
ROUGE FIXE	Erreur

Batterie

Avec le temps la durée de la batterie de votre robot diminuera et elle devra être remplacée. Une batterie de remplacement peut être achetée auprès d'un revendeur Hoover. N'utilisez que des pièces de rechange et des accessoires originaux Hoover.

Dépose et remplacement

Assurez-vous que le Robot est éteint.

Localisez le couvercle du logement de la batterie sur le dessous du robot et enlevez les deux vis. Enlevez la batterie du logement et déconnectez le connecteur.

Remontez la nouvelle batterie et reconnectez le connecteur. Veillez à ce que le connecteur soit aligné correctement.

Remontez le couvercle de la batterie et les deux vis. **[Fig. 7]**

UTILISATION DE VOTRE ROBOT

Régler l'heure

Appuyez sur le bouton de l'heure. ⌚

Appuyez sur les boutons Gauche/Droite pour sélectionner le jour actuel. ◀ ▶

Appuyez sur le bouton Lire/Pause pour régler le jour. ▶||

Les heures se mettront dès lors à clignoter. Appuyez sur les boutons Haut/Bas pour régler l'heure.

Appuyez sur les boutons Gauche/Droite pour sélectionner les minutes.

Appuyez sur les boutons Haut/Bas pour régler les minutes. ▲ ▼

Appuyez sur les boutons Gauche/Droite pour sélectionner les minutes. ◀ ▶

Appuyez sur les boutons Haut/Bas pour régler les minutes. ▲ ▼

Appuyez sur le bouton Lire/Pause pour régler le temps. ▶||

Un signal audible est donné par le robot pour indiquer que le temps a été réglé.

Si le signal audible n'est pas donné, appuyez sur le bouton « AUTO » ⏻ du robot, puis appuyez sur le bouton temps ⌚ de la télécommande.

Mise en marche

1. Appuyez sur l'interrupteur ON/OFF sur le dessous du robot. **[Fig. 9]**

2. Appuyez sur le bouton on/veille sur l'appareil ou sur le bouton start/pause sur la télécommande pour lancer le processus de nettoyage. **[Fig. 10]**

En mode veille, la LED est éteinte. Pour activer le robot aspirateur, appuyez sur le bouton on/veille sur l'appareil ou sur le bouton start/pause sur la télécommande.

Lorsque la charge de la batterie est faible, le Robot retourne automatiquement à la base de chargement. **[Fig. 11]**

Configuration du nettoyage programmé [Fig. 12]

Appuyez sur le bouton Programmation. 

Appuyez sur les boutons Gauche/Droite pour sélectionner un jour. ◀ ▶

Appuyez sur les boutons Haut/Bas pour sélectionner ou désélectionner ce jour ; plusieurs jours peuvent être sélectionnés. ▲ ▼

Lorsque tous les jours requis sont sélectionnés, appuyez sur le bouton Lire/Pause pour appliquer les réglages. ▶||

Les heures se mettront dès lors à clignoter. Appuyez sur les boutons Haut/Bas pour régler les heures. ▲ ▼

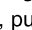
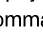
Appuyez sur le bouton Lire/Pause pour régler les heures. ▶||


Les minutes se mettront dès lors à clignoter.

Appuyez sur les boutons Haut/Bas pour régler les minutes. ▲ ▼




Appuyez sur le bouton Lire/Pause pour régler les minutes. ▶||

Un signal audible est donné par le robot pour indiquer que la programmation a été réglée.


Si le signal audible n'est pas donné, appuyez sur le bouton « AUTO »  du robot, puis appuyez sur le bouton Programmation  de la télécommande.

La LED du voyant de contrôle clignote. A l'heure réglée, le processus de nettoyage commence. Pour désactiver le temps de début, appuyez sur le bouton de Programmation  pendant env. 3 secondes. Le symbole de Programmation sur l'écran de la télécommande s'éteint.


Régler Niveau de Puissance


Appuyez sur le bouton NIVEAU DE PUISSANCE  sur la télécommande pour sélectionner le niveau de puissance souhaité. Choisissez entre Puissance Normale  et Puissance Turbo .


Réglez le Mode Nettoyage

AUTO  : Appuyez sur le bouton on/veille sur l'appareil ou sur le bouton start/pause sur la télécommande pour lancer le processus de nettoyage.


Le Robot sélectionnera automatiquement le meilleur mode de nettoyage pour nettoyer votre salle.

PARALLÈLE : Appuyez sur le bouton MODE sur la télécommande pour que le robot commence à nettoyer avec ce mode .

SPOT : Appuyez sur le bouton MODE placé sur la télécommande. Il nettoie une zone précise en décrivant des cercles .

COIN : Appuyez sur le bouton MODE sur la télécommande. L'aspirateur commencera à nettoyer automatiquement le long des murs, autour des meubles etc .

MANUEL : Le rObot peut être commandé en utilisant les flèches sur la télécommande.

RETOUR A LA BASE : Appuyez sur le bouton  sur la télécommande pour envoyer le robot à la base de recharge. Ce mode peut être activé pendant n'importe quel cycle de nettoyage et le robot reviendra automatiquement à la base de chargement.

Quand le cycle de nettoyage a été complété ou quand la charge du robot est faible, le robot reviendra également automatiquement à la base de chargement.

MISE EN GARDE : S'il y a des obstacles dans la pièce en cours de nettoyage, le robot pourrait ne pas réussir à atteindre la base de chargement. Dans ce cas, prendre le robot manuellement.

FONCTION NETTOYAGE

FONCTIONNEMENT

1. Enlevez la lingette de la partie inférieure du réservoir d'eau. [Fig. 13]

2. Ouvrez le bouchon en caoutchouc du réservoir d'eau, remplissez-le avec de l'eau et refermez-le. [Fig. 14]

Ajoutez un produit de nettoyage si vous le jugez nécessaire.

3. Alignez le réservoir d'eau au Dessous du robot et pressez-le jusqu'à entendre un clic pour le mettre dans la bonne position. Cela indique qu'il est convenablement fixé. [Fig. 15]

REMARQUE : Enlevez le réservoir d'eau quand le robot est en train d'être rechargé ou n'est pas utilisé.

REMARQUE : Pour améliorer les résultats de nettoyage et obtenir une distribution égale d'eau sur le plancher, il est nécessaire de mouiller la lingette sous l'eau courante et de l'essorer légèrement avant de l'accrocher au réservoir d'eau. Cela permet d'avoir un flux d'eau plus uniforme depuis le réservoir d'eau à travers la lingette.

MISE EN GARDE : L'eau commencera à s'écouler dès que le réservoir d'eau aura été inséré. Lancez le processus de nettoyage immédiatement après avoir inséré le réservoir d'eau afin d'éviter de possibles dommages au plancher.

Pour la même raison, enlevez le réservoir d'eau directement après la fin du processus de nettoyage. Contrôlez toujours le produit pendant le nettoyage afin d'éviter des dommages au plancher causés par l'eau si le robot se bloque.

4. Après le nettoyage, enlevez le réservoir d'eau et la lingette. Ouvrez le bouchon en caoutchouc et videz le réservoir de l'eau résiduelle. [Fig. 16]

5. Enlevez la lingette du réservoir d'eau et lavez-la avec un détergent délicat, puis rincez-la. Essorez la lingette et laissez-la sécher.

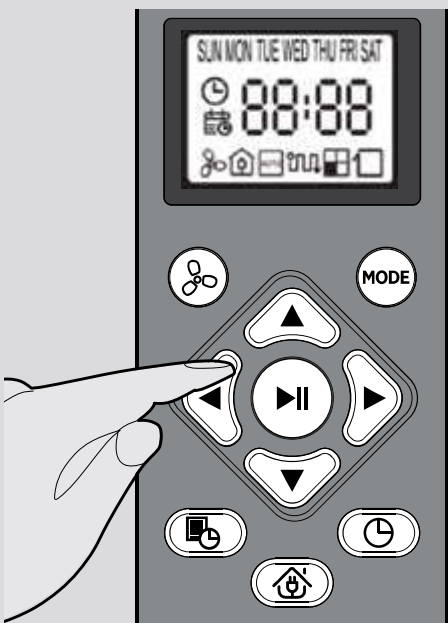


Fig. 12

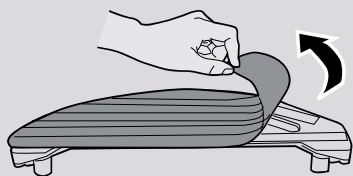


Fig. 13

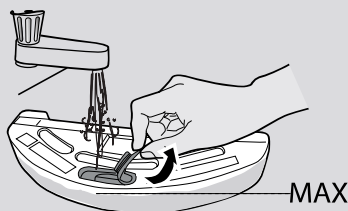


Fig. 14

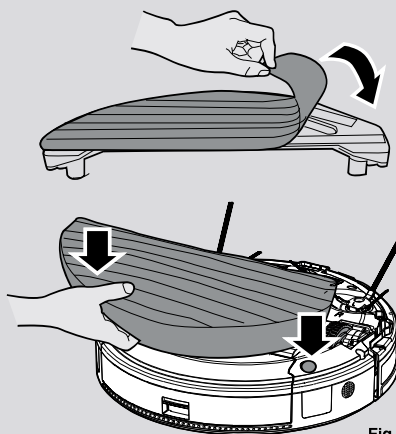


Fig. 15

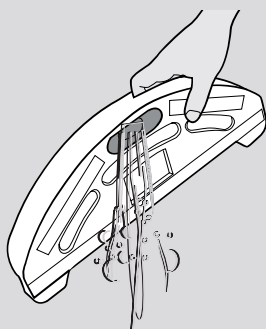


Fig. 16

ENTRETIEN DE VOTRE ROBOT

VIDER LE BAC DE POUSSIÈRE

Après avoir passé l'aspirateur, enlevez le bac à poussière.

1. Appuyez sur le bouton de relâchement et extrayez-le. **[Fig. 17]**
2. Tenez le bac à poussière au-dessus d'une poubelle. **[Fig. 18]**
3. Utilisez la brosse de nettoyage si nécessaire pour enlever tout excès de poussière de la surface interne du bac à poussière ou de la surface du filtre.
4. Remplacez le bac à poussière dans le Robot.

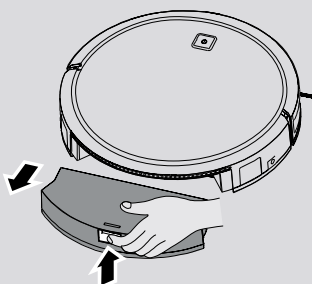


Fig. 17

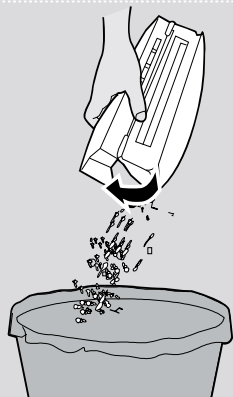


Fig. 18

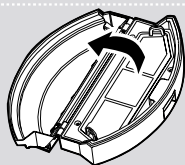


Fig. 19

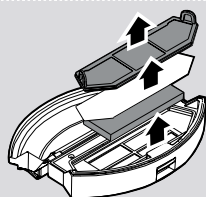


Fig. 20

NETTOYAGE DES FILTRES

Le robot est équipé avec un filtre pré-moteur. Pour maintenir des performances de nettoyage optimale, nettoyez régulièrement le couvercle du filtre, le filtre pré-moteur et le filtre d'évacuation en éponge. Ils doivent être nettoyés toutes les 5 vidanges du bac et ne doivent pas être lavés.

1. Éteignez le Robot et retirez-le de la station de chargement.
2. Appuyez sur le bouton pour détacher le bac à poussière et retirez le bac à poussière du Robot. **[Fig. 17]**
3. Enlevez tous les filtres et nettoyez-les séparément. Le montage se fait dans l'ordre inverse. **[Fig. 19,20]**

Assurez-vous que le filtre est correctement monté. Pour faire cela, appuyez sur le côté le plus court d'abord, avant de presser le filtre sur les autres côtés en appuyant sur les coins.

IMPORTANT : Contrôlez et faites la maintenance des filtres régulièrement en suivant les instructions de maintenance du filtre. Cela maintiendra les performances de votre robot.

NETTOYAGE DES CAPTEURS ANTI-CHUTE

Pour maintenir un fonctionnement sûr de votre robot, il est important de maintenir les capteurs anti-chute propres.

Il y a 3 capteurs situés sur le dessous du robot. Retournez le robot et nettoyez-les avec une brosse douce afin d'enlever toute accumulation de poussière, de saleté ou de débris. **[Fig. 21]**

NETTOYAGE DE LA BROSSETTE ROTATIVE

Nettoyez la brosse rotative régulièrement pour maintenir la performance de nettoyage maximale.

1. Mettez le Robot hors tension.
2. Retournez le Robot. **[Fig. 22]**
3. Pressez les fixations sur la semelle, enlevez le bouchon et, ensuite, déposez la brosse rotative. Enlevez les cheveux et les peluches, etc. à la main ou avec une brosse.

NETTOYAGE DES BROSSES LATÉRALES

Les brosses latérales pouvant s'user après une utilisation intensive, il est préférable de les vérifier régulièrement pour contrôler leur état.

1. Mettez le Robot hors tension et retournez-le.
2. Décrochez les brosses latérales à deux coins.
3. Utilisez une paire de ciseaux pour retirer tout poil ou toute saleté coincé.

NETTOYAGE DES ROUES MOTRICES

1. Mettez le Robot hors tension et retournez-le.
2. Retirez toute saleté ou tout poil coincé dans les roues.
3. Nettoyez les roues avec un chiffon sec. **[Fig. 23]**

REMARQUE IMPORTANTE

Utilisez uniquement les pièces de rechange approuvées pour votre Robot.

L'utilisation de pièces non approuvées par Hoover est dangereuse et invalidera votre garantie.

Si le Robot ne sera pas utilisé pendant plusieurs mois, veuillez retirer les batteries et rangez-le dans un endroit frais et sec.

IMPORTANT : Assurez-vous toujours que l'appareil soit éteint avant le changement.

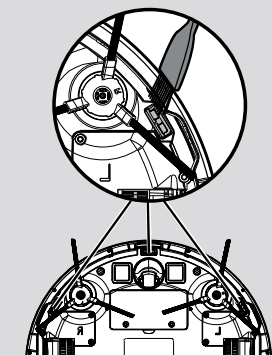


Fig. 21

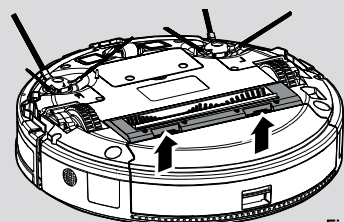


Fig. 22

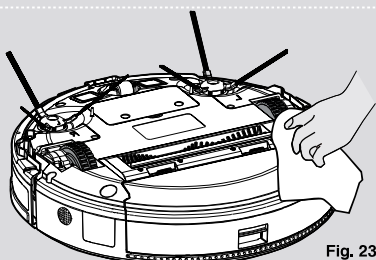


Fig. 23

DÉPANNAGE

Voici une liste de problèmes rencontrés et leurs solutions.

Si l'un de ces problèmes persiste, contactez votre revendeur ou le service consommateur HOOVER

Le Robot ne fonctionne pas	<ul style="list-style-type: none"> • Regardez votre Robot. • Vérifiez que le Robot est bien allumé. • Vérifiez que le bac à poussière et le filtre sont propres. • Vérifiez si le Robot n'a pas besoin d'être chargé.
La puissance d'aspiration est faible	<ul style="list-style-type: none"> • Coupez l'alimentation et videz le bac à poussière. • Vérifiez et nettoyez le filtre et le moteur. • Vérifiez et nettoyez les brosses à plancher. • Vérifiez et nettoyez les capteurs. • Vérifiez et nettoyez les roues motrices.
Le Robot fait beaucoup de bruit en aspirant	<ul style="list-style-type: none"> • Nettoyez le bac à poussière et le filtre. • Vérifiez la présence de saletés et de résidus dans les brosses et les roues motrices.
Le Robot ne se charge pas automatiquement	<ul style="list-style-type: none"> • Assurez-vous qu'il n'y a pas d'obstacle entre le Robot et la station de chargement.
Le Robot est coincé	<ul style="list-style-type: none"> • Le Robot va tenter de se libérer lui-même mais dans certains cas, aidez-le.

INFORMATIONS IMPORTANTES

Pièces détachées et consommables Hoover

Toujours remplacer les pièces par des pièces détachées de la marque Hoover. Celles-ci sont disponibles auprès de votre revendeur Hoover. Lors de la commande de pièces, veuillez toujours préciser le numéro de votre modèle.

Qualité

La qualité des usines Hoover a fait l'objet d'une évaluation indépendante. Nos produits sont fabriqués selon un système de qualité conforme à la norme ISO 9001.

Votre garantie

Les conditions de garantie de cet appareil sont définies par notre représentant dans le pays où il est vendu et peuvent être obtenues auprès de votre revendeur. Les détails concernant ces conditions peuvent être obtenues auprès du revendeur auprès duquel l'appareil a été acheté. La facture d'achat ou le reçu doivent être présentés pour toutes réclamations relevant des conditions de cette garantie. Ces conditions peuvent être modifiées sans préavis.