

# MISTY 1



**VENTILADOR NEBULIZADOR**

**STAND FAN WITH HUMIDIFIER**

**VENTILATEUR BRUMISATEUR**

**VENTILATORE NEBULIZZATORE**

**VENTILADOR COM NEBULIZAÇÃO**

**STEHVENTILATOR MIT RAUMBEFEUCHTER**



## VENTILADOR NEBULIZADOR

### IMPORTANTE:

Por favor, lea este manual detenidamente antes de usar el producto y guárdelo para futuras consultas.

Por favor, apague el ventilador y desenchúfelo cuando no esté en funcionamiento, como medida de ahorro energético y para aumentar su vida útil.

### ESPECIFICACIONES

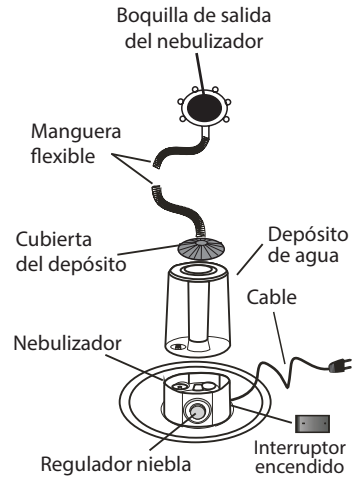
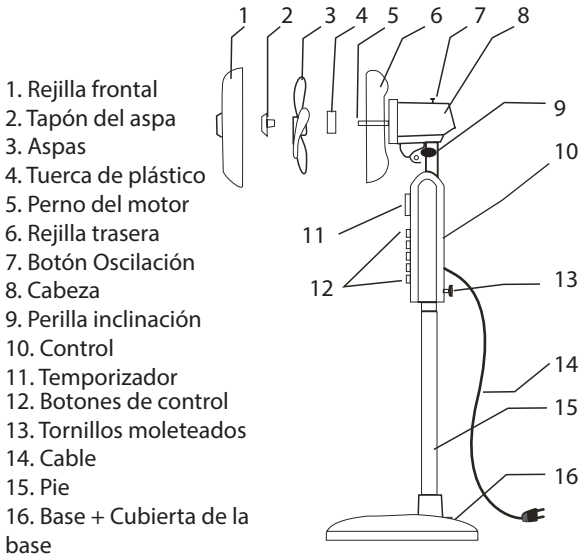
Modelo:	MISTY 1	Alimentación:	220 - 240 V ~50Hz	Volumen niebla	<300 ml/h
Potencia:	75 W	Depósito agua:	3.2 L	Medidas:	40x40x125 cm

## ADVERTENCIAS DE SEGURIDAD

1. Asegúrese de que el aparato y el cable de alimentación no se encuentran dañados antes de ponerlo en funcionamiento. En el caso de observar alguna anomalía, por favor consulte a su servicio técnico autorizado.
2. No plegar ni tirar del cable.
3. No utilizar antes del montaje. Por favor, asegúrese de que las aspas y las rejillas están bien sujetas, y en general, de que el aparato está correctamente montado.
4. No tocar con las manos húmedas o mojadas.
5. Por favor, apague el aparato antes de desenchufar.
6. Es peligroso y no está permitido tocar el agua o cualquier objeto presente en la misma mientras el aparato está en funcionamiento.
7. No introducir ningún objeto ni en la rejilla ni en el orificio de dosificación del nebulizador ya que podría ocasionar daños en el aparato. No use el ventilador cerca de cortinas que puedan llegar a introducirse en el aparato.
8. Desconectar el ventilador de la toma eléctrica cuando no esté en funcionamiento y antes de realizar la instalación, desinstalación, limpieza o desplazamientos. Desenchufar este aparato durante tormentas eléctricas o cuando no se utilice durante largos períodos de tiempo.
9. No toque el enchufe mientras el ventilador esté funcionando, asegúrese de que el enchufe esté bien insertado antes de ponerlo en funcionamiento.
10. No retire el depósito de agua antes de desconectar el ventilador de la toma de corriente.
11. No añada ningún producto químico al depósito del agua ya que podría ocasionar graves problemas.
12. Con el fin de evitar daños en el ventilador, el nebulizador se apagará automáticamente cuando el depósito esté vacío. Para volver a encenderlo rellene el depósito de agua.
13. Evite que el aire del nebulizador de directamente a niños y ancianos y personas con salud delicada.
14. Este aparato debe usarse con el voltaje y frecuencia indicadas en su etiqueta de características.
15. No desmonte, repare o modifique este producto por su cuenta ya que su reparación por parte de personas no cualificadas anula la garantía.
16. Si el cable de alimentación está dañado, debe ser reemplazado por el fabricante o un servicio técnico cualificado.
17. Este aparato no es adecuado para ser usado por personas (incluyendo niños) con capacidades físicas, sensoriales o mentales reducidas, o falta de experiencia y/o conocimientos, a menos que reciban supervisión de una persona responsable de su seguridad o reciban instrucciones sobre el uso del dispositivo.
18. Los niños deben ser supervisados y mantenidos alejados del dispositivo.
19. No sumergir el aparato en agua u otros líquidos y no usar cerca de fuentes de agua.
20. No colocar el aparato sobre superficies desniveladas o donde pueda estar expuesto a: fuentes de calor (por ejemplo, radiadores o estufas), luz solar directa, polvo excesivo o vibraciones mecánicas.
21. Si se derrama agua en el suelo, limpiar de inmediato y secar a fin de evitar cualquier lesión por resbalones, caídas, etc.

## PARTES DEL APARATO

Antes de comenzar el montaje del ventilador nebulizador, por favor, compruebe que todas las piezas se encuentran disponibles.



## MONTAJE

### BASE

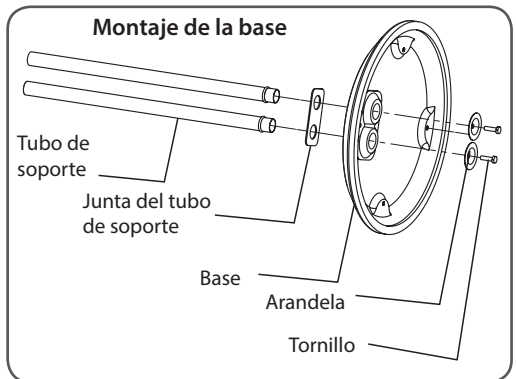
1. Colocar la junta en el hendido rectangular de la base.
2. Quitar los tornillos de ambos tubos de soporte, e insertar los tubos en los 2 agujeros de la base.
3. Colocar las arandelas y volver a insertar los 2 tornillos para fijar los tubos de soporte.
4. Colocar la cubierta de la base.

### CABEZA / CONTROL DEL VENTILADOR

1. Aflojar PARCIALMENTE los 2 tornillos moleteados de la parte posterior del panel de control.
2. Insertar los 2 tubos de soporte en los 2 agujeros de la parte inferior de la cabeza.
3. Volver a apretar los 2 tornillos moleteados.

### ASPAS Y REJILLA DE SEGURIDAD

1. Colocar la rejilla trasera sobre la cabeza, con el asa de la rejilla hacia arriba.
2. Colocar la junta de plástico en la rejilla y asegurarla girándola.
3. Insertar las aspas en el perno del motor.

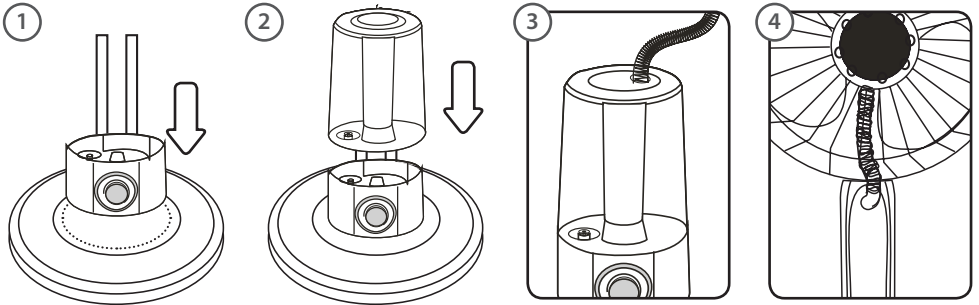


4. Fijar las aspas apretando suavemente el tapón del aspa en sentido anti-horario hasta el final del perno del motor, sin forzarlo.
5. Colocar la rejilla frontal asegurándola con los pestillos de cierre. Ajustar el tornillo y la junta en la parte inferior de la rejilla.

*Nota: No poner en funcionamiento el ventilador sin haber montado las rejillas y el aspa de manera correcta y estable.*

#### NEBULIZADOR Y DEPÓSITO DE AGUA

1. Insertar el nebulizador en la base.
2. Colocar el depósito de agua sobre el nebulizador, y ponerle la cubierta.
3. Insertar firmemente la manguera flexible en el agujero de la cubierta del depósito de agua.
4. Insertar firmemente el otro extremo de la manguera en la boquilla de nebulización en la rejilla frontal.



#### LLENADO DEL DEPÓSITO DE AGUA

Desconectar el aparato antes del llenado y la limpieza.

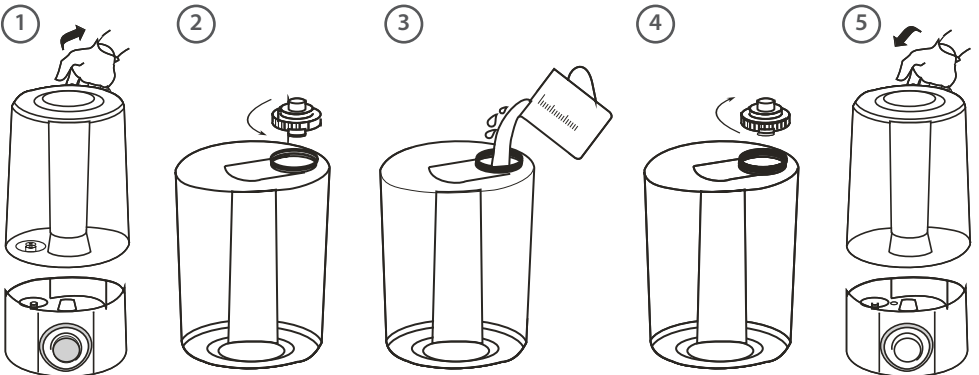
1. Sacar el depósito de agua y darle la vuelta.
2. Quitar el tapón del depósito, girando en sentido anti-horario.
3. Llenar con agua limpia.
4. Volver a colocar el tapón del depósito, girando en sentido horario. Asegurarse de que está correctamente cerrado.

NO añadir aditivos al agua.

NO manipular la válvula en la base del tapón del depósito.

5. Volver a colocar el depósito sobre el nebulizador.

*Nota: el asa del depósito debe estar colocado hacia atrás.*



## FUNCIONAMIENTO

### VENTILADOR Y TEMPORIZADOR

- Asegúrese de que el ventilador se ha montado correctamente, enchúfelo el cable de alimentación y encender.

Botón temporizador:

ON : funcionamiento continuo del ventilador hasta su apagado manual.

10-60 : seleccionar el tiempo de funcionamiento hasta su apagado automático (hasta 60 minutos)

- Botón 1 : velocidad baja del ventilador.
- Botón 2 : velocidad media del ventilador.
- Botón 3 : velocidad alta del ventilador.
- Botón 0 : apagar.

### NEBULIZADOR

MIST : Tras seleccionar la velocidad y el tiempo de funcionamiento, presionar el botón MIST.

Pulsar el interruptor de encendido (a la posición "I") en el nebulizador.

Regular el caudal de nebulización girando el botón de regulación del nebulizador.

Hay una luz indicadora de depósito vacío:

- Luz verde: funcionamiento normal del nebulizador
- Luz roja: el depósito de agua está vacío.

### OSCILACIÓN

Pulsar el botón en la parte superior de la cabeza del ventilador para iniciar la oscilación.

Subir el botón para parar la función de oscilación.

## LIMPIEZA Y MANTENIMIENTO

- Desconecte el aparato antes de su limpieza.
- La grasa o suciedad del ventilador y las aspas, deben limpiarse con un poco de detergente neutro y un paño suave.
- Limpiar la suciedad y la grasa del ventilador a fin de evitar cambios en el color u otros daños:
  - Utilice un detergente neutro y un paño suave
  - Evite el lavado directo con agua.
  - No realice la limpieza con disolventes, tolueno, queroseno, ácidos, aceites esenciales, ni otros agentes químicos, ya que puede causar daños y alteraciones en el aparato.
- Después de limpiar, volver a montar y mantener en lugar seco.
- Limpieza del depósito de agua (una vez por semana): Si el depósito está muy sucio, límpielo con un detergente neutro y enjuáguelo con agua limpia.

### Avisos:

- 1) No toque el transductor con objetos puntiagudos, solo debe ser limpiado con un paño suave ligeramente humedecido.
- 2) No use solventes o productos químicos agresivos (gasolinas, querosenos, abrillantadores, pulidores...) para limpiar el aparato.
- 3) Tenga cuidado para que el agua no se introduzca en el interior del aparato para evitar cualquier malfuncionamiento.
- 4) Mantenga el humidificador limpio.

Cuando el aparato no se vaya a utilizar por un periodo de tiempo prolongado, límpielo, y póngalo en su embalaje y guárdelo en un lugar seco.

## SOLUCIÓN DE PROBLEMAS

Si su ventilador no funciona correctamente, se ruega controlar la siguiente tabla antes de enviarlo al agente de servicio técnico:

Problema	Posible Causa	Posible Solución (es)
El ventilador no funciona al apretar el botón de encendido.	<ol style="list-style-type: none"> <li>1. El enchufe no está conectado correctamente</li> <li>2. El aparato no está encendido</li> </ol>	<ol style="list-style-type: none"> <li>1. Compruebe que el enchufe esté conectado correctamente</li> <li>2. Compruebe que el aparato esté encendido</li> </ol>
El ventilador funciona pero no tiene oscilación	El botón de oscilación está desactivado	Compruebe que el interruptor de oscilación está activado
La luz indicadora del humidificador no enciende. No hay ventilación, ni rociada de agua	<ol style="list-style-type: none"> <li>1. El enchufe no está conectado correctamente</li> <li>2. El aparato no está encendido</li> </ol>	<ol style="list-style-type: none"> <li>1. Inserte el enchufe de manera correcta</li> <li>2. Encienda el aparato</li> </ol>
La luz indicadora del humidificador está encendida Hay ventilación, No hay rociada de agua	<ol style="list-style-type: none"> <li>1. No hay agua en el depósito</li> <li>2. No ha activado el botón de temperatura automática</li> <li>3. La cubierta del depósito no está bien colocada</li> </ol>	<ol style="list-style-type: none"> <li>1. Llene el depósito con agua</li> <li>2. Gire el botón de temperatura automática en sentido horario</li> <li>3. Cierre correctamente la cubierta del depósito de agua</li> </ol>
La niebla o rocío huele mal	<ol style="list-style-type: none"> <li>1. Producto nuevo</li> <li>2. Verifique que el depósito de agua o el agua están limpios</li> </ol>	<ol style="list-style-type: none"> <li>1. Abra el depósito de agua durante 12 horas en un lugar fresco</li> <li>2. Limpie el depósito de agua y llénelo con agua limpia</li> </ol>
La luz indicadora del humidificador se enciende. No hay ventilación, ni rociada de agua	Demasiada agua en el tanque	Reduzca la cantidad de agua y vuelva a ajustar bien la cubierta del depósito
La cantidad de rocío es muy pequeña	<ol style="list-style-type: none"> <li>1. El transductor está obstruido con polvo</li> <li>2. El agua está sucia o ha estado demasiado tiempo en el depósito</li> </ol>	<ol style="list-style-type: none"> <li>1. Limpie el transductor</li> <li>2. Cambie el agua por agua limpia</li> </ol>
Vibración evidente	<ol style="list-style-type: none"> <li>1. La rejilla trasera no se encuentra instalada de manera estable.</li> <li>2. El capuchón del aspa se encuentra flojo.</li> <li>3. El aspa se encuentra dañada.</li> <li>4. El aspa está desequilibrada.</li> </ol>	<ol style="list-style-type: none"> <li>1. Instalar la rejilla trasera firmemente.</li> <li>2. Apretar el capuchón del aspa.</li> <li>3. Sustituir el aspa del ventilador con una nueva.</li> <li>4. Girar es aspa del ventilador y volver a instalarlo.</li> </ol>
Otros problemas poco comunes	<ol style="list-style-type: none"> <li>1. Aparece humo del motor o un olor a quemado.</li> <li>2. Las piezas metálicas expuestas con electricidad al aislamiento del ventilador están dañadas.</li> <li>3. La cubierta trasera del motor está dañada.</li> </ol>	1.2.3. Interrumpir el uso y enviarlo al agente de servicio técnico para la reparación.

## GARANTÍA

Las condiciones presentes en esta garantía se conceden en adición a todas las garantías implícitas, otros derechos y recursos en relación con el producto que el consumidor tiene bajo la Ley de Prácticas de Comercio y leyes similares estatales y territoriales. El comprador original de este producto dispone de la siguiente garantía, con sujeción a las siguientes condiciones. Este producto está garantizado por un período de 2 años en caso de "error de fabricación"; el producto tendrá que ser devuelto a la tienda donde fue comprado para sustituirse de forma gratuita o reembolso del importe. Con el fin de obtener un cambio o un reembolso, es necesario presentar una prueba de compra al vendedor.

### CONDICIONES DE GARANTÍA

- Esta garantía solo es válida para aparatos utilizados según las instrucciones del fabricante.
- Este aparato no debe ser modificado o manipulado de ninguna manera.
- La conexión debe ajustarse a los requisitos de voltaje que se especifican en la etiqueta de características que se encuentra en los productos.
- El fabricante no se hace responsable de los daños directos o indirectos derivados por un uso indebido o de una incorrecta instalación o manipulación del aparato.
- La garantía solo será válida cuando se proporcione prueba de compra, por ejemplo, una factura original.

### RETIRADA DE LOS APARATOS DOMÉSTICOS USADOS



La directiva Europea 2002/96/EC sobre los Residuos de Aparatos Eléctricos y Electrónicos (RAEE), exige que los aparatos domésticos usados no se desechen en el flujo normal de los residuos municipales. Los aparatos usados deben ser recogidos por separado, a fin de optimizar la tasa de recuperación y el reciclaje de los materiales que entran en su composición y reducir el impacto sobre la salud humana y el medio ambiente.

El símbolo del « cubo de basura tachado » figura en todos los productos a fin de recordar las obligaciones de la recogida separada.

## SPRAYING MIST FAN

### USEFUL INFORMATION:

Please read this user manual thoroughly before operating it in order to correct and efficient use of the fan, and keep it for any future reference.

Please turn off the power and unplug when it isn't working, this can save power consumption and extend the lifespan of the appliance.

### SPECIFICATIONS

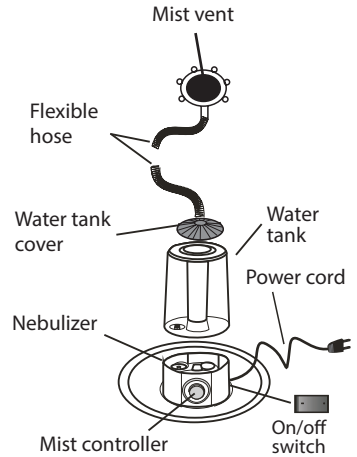
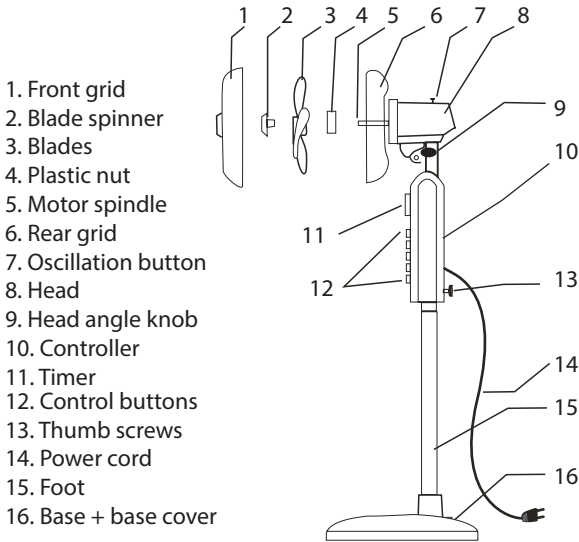
Model:	MISTY 1	Power supply:	220 - 240 V ~50Hz	Mist volume	<300 ml/h
Power:	75 W	Water tank	3.2 L	Size:	40x40x125 cm

## SAFETY PRECAUTION

1. Make sure this appliance and the power cord is not damaged before operating. In case of damage, please consult to your authorized technical service.
2. Don't fold and pull the wire.
3. Don't use before assembly. Please, make sure the blades and grids are fastened securely, and in general, that the unit is properly mounted.
4. Do not touch the appliance with wet or damp hands.
5. Please switch off power before unplugging.
6. It is not allowed and dangerous to touch the water and any parts in the water when this appliance is working.
7. Do not insert any object into guard and mist spray hole to avoid destroying this appliance. Don't use the fan in such place where the curtain may be drawn in.
8. The plug must be removed from the electrical outlet when not operating and before moving, installing, uninstalling and cleaning. Unplug this appliance during lightning storms or when unused for long periods of time.
9. Do not pull the plug while the power is on. Always ensure that the plug is fully inserted into the electrical outlet before operating.
10. Do not take out water tank before unplugging the power cord plug.
11. Do not add any chemical, metal ingredient into the water tank or flume, these materials are dangerous and may cause problems.
12. Safety water level switch shall be cut off automatically when water tank is lack of water in order to protect the ultrasonic transducer. If need continuous working, please add water.
13. Baby, old people and valetudinarianism is not fit for directly under the fan wind for long time.
14. This appliance must be used under the rated voltage and frequency as indicated in rating label.
15. Do not disassemble, repair or modify this appliance on your own, warranty shall be voided if repair is carried out by unauthorized person/agency.
16. If the power cord is damaged, it must be replaced by the manufacturer or its service agent or a similar qualified person in order to avoid hazard.
17. This appliance is not intended for use by persons (including children) with reduce physical, sensory or mental capabilities, or lack of experience and knowledge, unless they have been given supervision or instruction concerning use of the appliance by a person responsible for their safety.
18. Children should be supervised to ensure that they do not play with the appliance.
19. Do not immerse appliance in water or other liquids. Do not use near sources of water (sinks, baths, showers...)
20. Do not install the unit on uneven surfaces or where it could be subject to: heat sources (e.g. radiators or stoves), direct sunlight, excessive dust or mechanical vibrations.
21. If water is spilt on the floor, immediately wipe it up and dry the floor so as to prevent any injury from slipping over etc.

## COMPONENTS

Before installation, please check that all parts have been supplied



## ASSEMBLY

### BASE

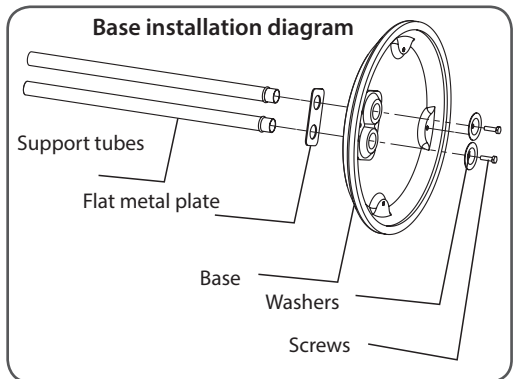
1. Place the flat metal plate (with the two holes) in the recess.
2. Take the two support tubes and remove the screws from the ends. Enter the two tube ends through the metal plate holes.
3. Fit the washers and replace the two screws to fix the support tubes.
4. Put the base cover.

### FAN HEAD / CONTROLLER

1. Loosen the two thumb screws located on the back of fan head/controller. Do not fully unscrew otherwise the two nuts will fall off.
2. Locate the two holes on the underneath of the Fan Head / Controller assembly onto the two tubes and push down until it stops.
3. Tighten the two Thumb Screws until they are secure.

### FAN BLADE AND SAFETY GRID

1. Place the rear grid on the Fan Head, ensuring the wire handle on the back of the grid is at the top.
2. Screw the plastic nut to secure the grid.
3. Place the Fan Blade onto the motor spindle.

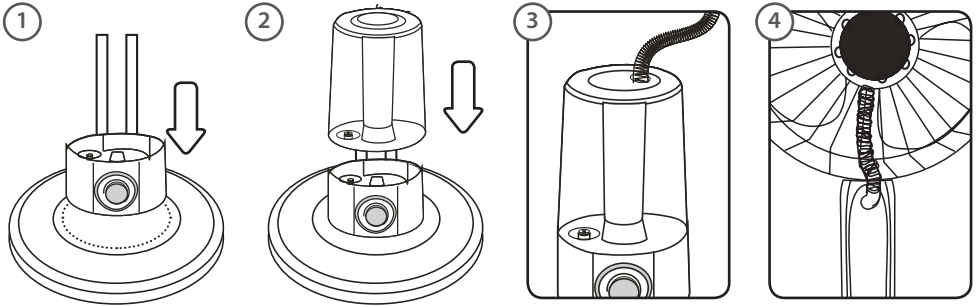


4. Fix the blade into place by gently hand tightening the spinner anticlockwise onto the end of the motor spindle. The spinner nut is self-tightening when the motor starts so do not force it.
5. Place the front grid into position and secure it by closing the secure clips. The screw and nut at the bottom of the grille must be fitted.

*Note: Do not operate without fan grills and blade properly in place.*

#### MIST GENERATOR AND WATER TANK

1. Place the misting generator onto the base ensuring it is seated properly in its recess.
2. Put the water tank on top of the misting generator. Fit the cover to the top of the water tank.
3. Push the end of the flexible hose into the hole in the top of the water tank cover and push in as far as you can. (Do not kink the hose).
4. Push the other end of the hose to the mist vent located on the front of the fan grid (Do not kink the hose).



#### FILLING THE WATER TANK

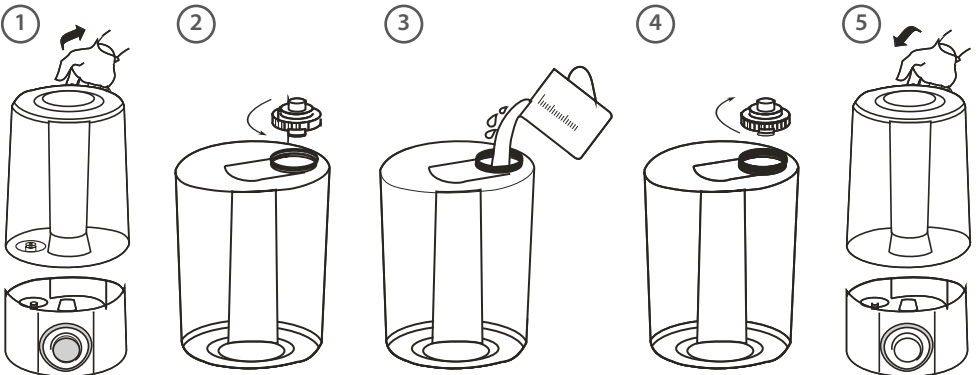
Unplug the appliance before filling and cleaning.

1. Take the water tank and turn it upside down.
2. Unscrew the filler cap and lift it up to remove, twist anticlockwise to unlock.
3. Fill with fresh clean water.
4. Refit the filler cap and turn clockwise to lock in place. Important: Ensure the tank cap is fully rotated and locked in place.

DO NOT add any additives to the water.

NOTE: Do not tamper with the valve in the filler cap.

5. Place the water tank back on top of the misting generator. Note: The carry handle on the water tank goes towards the back.



## OPERATION

### FAN AND TIMER

- Ensuring the Fan has been assembled correctly, plug into the power point and switch on.

Button timer:

ON : rotate the knob to ON for continuous operation.

10-60 : adjust the operation time, the fan will be working during this time and stops automatically (until 60 minutes)

- Button 1 : low fan speed.
- Button 2 : medium fan speed.
- Button 3 : high fan speed.
- Button 0 : stop.

### MIST

MIST : after setting the desired fan speed and the timer knob to "ON" position or to desired time set, press the "MIST" button of the fan control panel.

On the misting generator, switch the On / Off switch to the On "I" position.

Adjust the mist volume with the knob located on the front of the mist generator.

There is an indicator light to show when the mist generator has run out of water:

- Green light: during normal use and while generating mist.
- Red light: if the mist generator runs out of water.

### OSCILLATION

The fan is fitted with an oscillating function, the fan head will swing from side to side.

- To activate, press the clutch knob down.
- To stop the oscillating, pull the knob up when the fan head is in the desired position.

## CLEANING AND MAINTENANCE

- Unplug the unit before cleaning.
  - Any greasy dirt on the fan and fan blade should be cleaned with clean and mild detergent and soft cloth.
  - First, disassemble the fan (diagram 2).
  - Clean the greasy dirt on the fan so as not to change the colour or cause damages:
    - Clean with detergent and soft cloth.
    - Avoid flushing with water directly.
    - Avoid cleaning with thinner, toluene, acids, kerosene, essential oils, chemistry cloth so as not to change the colour or cause damages.
  - After cleaning, pack them in order and keep it in the dry place.
  - Cleaning of water tank (once a week)
- If there is dirt in the water tank, clean it with detergent and flush it with clean water.

### Notes:

- 1) Do not touch the transducer with sharp tools, only clean with soft wet cloth.
- 2) Don't use the cloth with chemical solvents gasoline kerosene polishing powder to wipe the fan appearance.
- 3) Avoid the water going into the appliance, it can cause malfunction.
- 4) Keep the appliance clean.

When the unit is not used for a long time, clean it and put it in the packaging and keep it in the dry place.

## SIMPLE TROUBLESHOOTING

If your fan is not working properly, please check the following table before sending it to a service agent:

<b>Problems</b>	<b>Possible Reasons</b>	<b>Solution (s)</b>
The fan doesn't work when it's started.	<ol style="list-style-type: none"> <li>1. The power cord plug is not connected properly and electric power is off.</li> <li>2. The switch is off.</li> </ol>	<ol style="list-style-type: none"> <li>1. Whether the plug is inserted into the socket or connected well.</li> <li>2. Whether switch is "ON"</li> </ol>
The fan doesn't swing but has wind.	SWING button is off	Whether the Oscillate switch is "ON"
Humidifier indicator light not working. No wind, No mist	<ol style="list-style-type: none"> <li>1. Plug not inserted properly</li> <li>2. Power switch is turned off</li> </ol>	<ol style="list-style-type: none"> <li>1. Insert the plug properly</li> <li>2. Switch power "ON"</li> </ol>
Humidifier indicator light illuminate Having wind No mist	<ol style="list-style-type: none"> <li>1. No water in the water tank</li> <li>2. Auto temperature knob isn't open</li> <li>3. Tank cover is not well placed</li> </ol>	<ol style="list-style-type: none"> <li>1. Fill the tank with water</li> <li>2. Open auto temperature knob by clockwise</li> <li>3. Press float cover well</li> </ol>
The mist is smelly	<ol style="list-style-type: none"> <li>1. New product</li> <li>2. Whether the water tank or water is cleaned</li> </ol>	<ol style="list-style-type: none"> <li>1. Open the water tank for 12 hours in the cool place</li> <li>2. Clean the water tank and change the water</li> </ol>
Humidifier indicator light illuminate No wind, No mist	Too much water in the tank	Decrease some water and tighten the cover
The amount of mist is very small	<ol style="list-style-type: none"> <li>1. Transducer is clogged with dirt</li> <li>2. Dirty water or water has been too long in the water tank</li> </ol>	<ol style="list-style-type: none"> <li>1. Clean the transducer</li> <li>2. Add clean water</li> </ol>
Evident vibration	<ol style="list-style-type: none"> <li>1. The rear guard is not installed in a stable fashion.</li> <li>2. The blade cap is loose.</li> <li>3. The blade is damaged.</li> <li>4. The blade is off balance.</li> </ol>	<ol style="list-style-type: none"> <li>1. Install the rear guard tightly.</li> <li>2. Tighten the blade cap.</li> <li>3. Replace the fan blade.</li> <li>4. Turn the fan blade and reinstall it.</li> </ol>
Other unusual problems	<ol style="list-style-type: none"> <li>1. Smoke appears from the motor or there is a smell of burning.</li> <li>2. The metal parts exposed to electricity or the fan insulation is damaged.</li> <li>3. The rear cover of the motor is damaged.</li> </ol>	1.2.3. Stop using the appliance and send it to a service agent for repair.

## WARRANTY

The benefits conferred by this warranty are in addition to all implied warranties, other rights and remedies in respect of the product which the consumer has under the Trade Practices Act and similar State and Territory Laws. The original purchaser of this product is provided with the follow warranty, subject to the following conditions. This product is warranted for a period of 2 years from faulty, the product will need to be returned to the retailer where it was purchased to be replaced free of charge or a refund issued. In order to obtain an exchange or a refund, proof of purchase must be presented to the retailer.

### WARRANTY CONDITIONS

- This warranty is only valid for appliances used according to the manufacturer's instructions.
- This appliance must not be modified or changed in any way.
- Connection must be to the voltage requirements as specified in the rating label located on the products.
- The manufacturer does not accept liability for any direct or consequential damage, loss or other expense arising from misuse or incorrect installation and operation of the appliance.
- Warranty will only be given where proof of purchase is provided, e.g. original invoice.

### DISCARDING WORN HOUSEHOLD DEVICES



The European directive 2002/96/EC pertaining to electrical and electronic waste prohibits such household goods from being discarded with local refuse services. Worn devices must be collected separately to optimize the recovery and recycling rates of the components therein to reduce detrimental effects on the environment and on human health.

The "crossed out rubbish bin" symbol is affixed to all products as a reminder to respect the waste regulations.

## VENTILATEUR BRUMISATEUR

### Information importante:

Lisez ces instructions attentivement avant l'utilisation, et conservez-les pour de futures consultations.

S'il vous plaît, éteignez et débranchez le ventilateur lorsque vous ne l'utilisez pas, afin d'économiser de l'énergie et d'augmenter sa durée de vie utile

### CARACTÉRISTIQUES

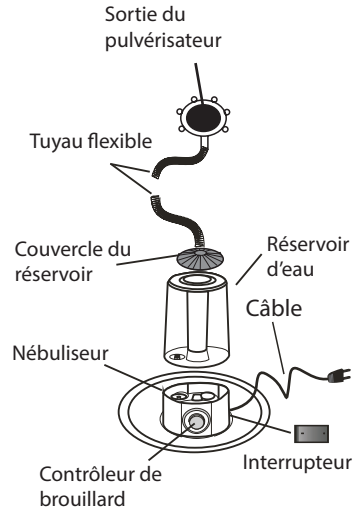
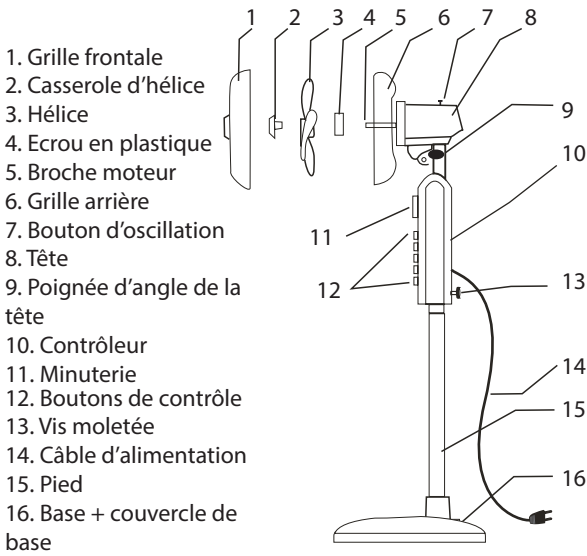
Modèle:	MISTY 1	Alimentation:	220 - 240 V ~50Hz	Capacité pulvérisation	<300 ml/h
Puissance:	75 W	Réservoir d'eau:	3.2 L	Dimensions:	40x40x125 cm

### MESURES DE SÉCURITÉ

1. Si le câble d'alimentation ou la prise est endommagé, il doit être remplacé par le fabricant, son agence de service après-vente habilitée ou une personne qualifiée afin de prévenir tout risque.
2. Ne pliez pas le câble et ne tirez pas dessus.
3. Ne l'utiliser pas avant d'avoir terminé de le monter. S'il vous plaît, assurez-vous que les hélices et les grilles soient bien fixées, et que l'appareil soit correctement monté.
4. Ne pas toucher ou manipuler l'appareil avec des mains mouillées.
5. Veuillez éteindre l'appareil avant de le débrancher.
6. Il est interdit de toucher l'eau et tout élément présent dans l'eau lorsque l'appareil est en service.
7. N'introduire aucun objet dans la grille ou dans la buse de pulvérisation des gouttelettes pour éviter d'endommager irrémédiablement l'appareil. N'utilisez pas le ventilateur trop près des rideaux; ces derniers pouvant s'introduire dans l'appareil.
8. Débrancher la fiche de la prise de courant lorsque l'appareil n'est pas en service et avant d'effectuer son installation, sa désinstallation, son nettoyage et ses déplacements. Débranchez cet appareil pendant les orages ou au cours des longues périodes de non utilisation.
9. Ne jamais débrancher la fiche lorsque l'appareil est allumé. Veiller toujours à ce que la fiche soit correctement branchée dans la prise de courant avant de mettre l'appareil en marche.
10. Ne pas enlever le réservoir d'eau avant d'avoir au préalable débranché la fiche du cordon d'alimentation.
11. Ne verser aucune substance chimique ou métallique dans le réservoir d'eau ou dans le canal, ces matériaux sont dangereux et peuvent causer des problèmes.
12. L'interrupteur de sécurité du niveau d'eau doit s'éteindre automatiquement quand le réservoir d'eau est vide afin de protéger le transducteur à ultrasons. En cas de fonctionnement continu, ajouter de l'eau.
13. L'exposition prolongée à la ventilation directe de l'appareil est déconseillée aux enfants, aux personnes âgées et aux personnes à la santé fragile.
14. Assurez-vous que la tension d'alimentation électrique est conforme aux exigences électriques de l'appareil.
15. Ne démontez pas et n'effectuez aucune modification sur l'appareil. L'appareil ne doit pas être réglé ni réparé par quiconque en dehors du personnel de service autorisé.
16. Si le câble d'alimentation est endommagé, il doit être remplacé par le fabricant, son service après-vente ou une personne de qualification similaire afin d'éviter un danger.
17. Cet appareil n'est pas destiné à être utilisé par des personnes (y compris des enfants) avec des capacités physiques, sensorielles ou mentales diminuées, ou manquant d'expérience et de connaissances, sauf s'il leur est donné supervision ou instruction concernant l'utilisation de l'appareil, par une personne responsable de leur sécurité.
18. Les enfants doivent être supervisés pour garantir qu'ils ne jouent pas avec l'appareil.
19. Ne plongez jamais l'appareil dans l'eau ou tout autre liquide, et ne pas utiliser près de sources d'eau.
20. N'installez pas l'appareil sur des surfaces irrégulières ou où il pourrait être sujet à: des sources de chaleur (par exemple, des radiateurs ou des poêles), la lumière directe du soleil, une poussière excessive ou des vibrations mécaniques.
21. En cas de renversement d'eau sur le sol essuyez-la immédiatement et séchez le sol pour éviter de glisser ou de vous blesser gravement.

## COMPOSANTS

Ouvrez l'emballage du ventilateur et vérifiez que l'intégralité des pièces s'y trouve.



## MONTAGE

### BASE

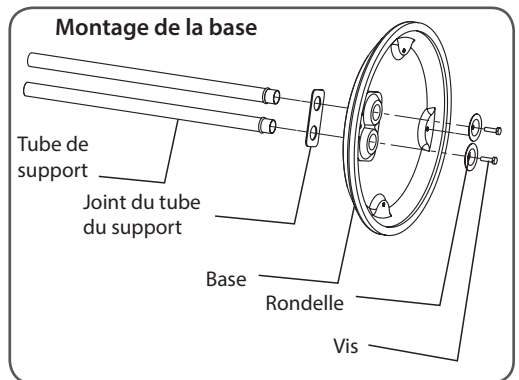
1. Placez le plaque métallique dans la fente rectangulaire de la base.
2. Retirer les vis sur les deux tubes de support, et insérer des tubes dans les 2 trous de la base.
3. Placez les rondelles et réinsérez les 2 vis pour fixer les tubes de support.
4. Placez le couvercle de la base.

### TÊTE DU VENTILATEUR / CONTRÔLEUR

1. Desserrez les deux vis moletées à l'arrière du panneau de commande.
2. Insérer les deux tubes de support dans les deux trous du bas de la tête.
3. Resserrer les 2 vis moletées.

### HÉLICE ET GRILLE DE SÉCURITÉ

1. Placer la grille arrière sur la tête avec la poignée de la grille vers le haut.
2. Placez l'écrou en plastique sur la grille et sécurisez en tournant.
3. Insérez l'hélice dans le broche moteur.

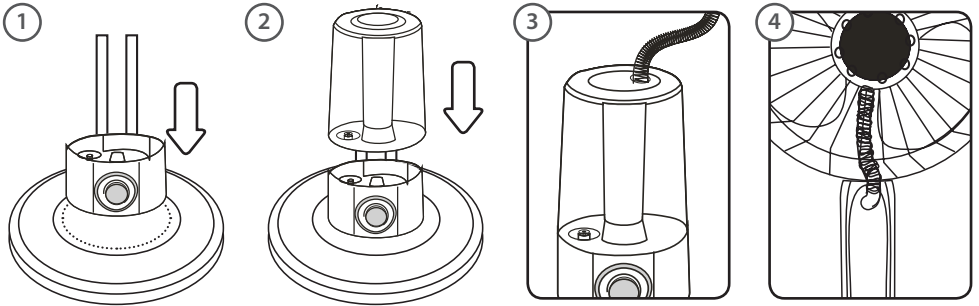


4. Fijar las aspas apretando suavemente el tapón del aspa en sentido anti-horario hasta el final del perno del motor, sin forzarlo.
5. Colocar la rejilla frontal asegurándola con los pestillos de cierre. Ajustar el tornillo y la junta en la parte inferior de la rejilla.

*Remarque: Ne pas utiliser le ventilateur sans que les hélices et les grilles soient bien fixées.*

#### NÉBULISEUR ET RESERVOIR D'EAU

1. Insérez le nébuliseur à la base.
2. Placez le réservoir d'eau sur le nébuliseur, et mettez le couvercle.
3. Insérez fermement le tuyau flexible dans le trou du couvercle du réservoir d'eau.
4. Insérez fermement l'autre extrémité du tuyau dans la buse de pulvérisation dans la grille frontale.



#### REEMPLIR LE RESERVOIR D'EAU

Débranchez l'appareil avant le remplissage et le nettoyage.

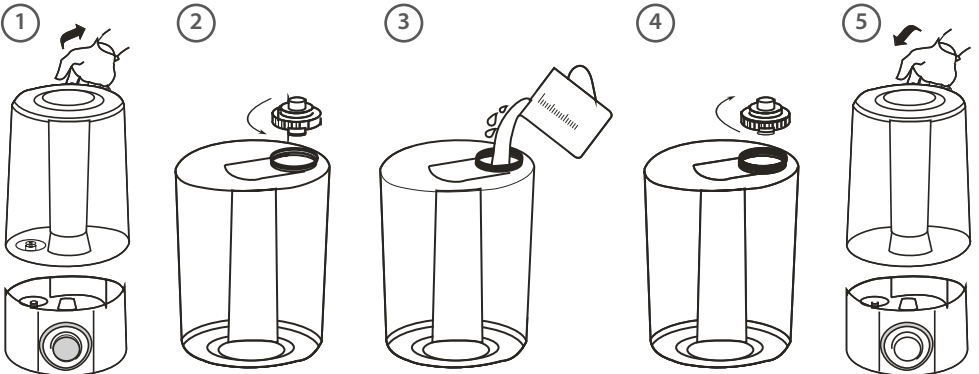
1. Retirez le réservoir d'eau et de le transformer.
2. Retirez le bouchon du réservoir, en tournant dans le sens antihoraire.
3. Remplir l'eau propre.
4. Remettez le bouchon du réservoir d'eau en tournant dans le sens horaire. Assurez-vous qu'il est bien fermé.

NE PAS ajouter des additifs à l'eau.

NE PAS manipuler la vanne à la base du bouchon du réservoir.

5. Remplacez le réservoir sur le nébuliseur.

Remarque: la poignée du réservoir d'eau doit être placée en arrière.



## OPÉRATION

### VENTILATEUR ET MINUTERIE

• Assurez-vous que le ventilateur est monté correctement, branchez le cordon d'alimentation et le commutateur.

Bouton de la minuterie:

ON: fonctionnement continu du ventilateur jusqu'à tourné manuellement.

10-60: sélectionnez la durée de fonctionnement jusqu'à ce que le ventilateur s'éteigne automatiquement. (jusqu'à 60 minutes).

- Bouton 1: basse vitesse du ventilateur.
- Bouton 2: vitesse moyenne du ventilateur.
- Bouton 3: haute vitesse du ventilateur.
- Bouton 0: éteint.

### NÉBULISEUR

MIST: Après avoir sélectionné le temps de la vitesse et de fonctionnement, appuyez sur le bouton MIST. Appuyez sur l'interrupteur (à la position "I") dans le nébuliseur.

Réguler le débit d'eau en tournant le contrôleur de brouillard sur la face avant du nébulisateur.

Il est un indicateur de réservoir vide de lumière:

- Feu vert:

le fonctionnement normal nébulisateur

- Feu rouge: le réservoir d'eau est vide.

### OSCILLATION

Appuyez sur le bouton sur le dessus de la tête du ventilateur.

Pour arrêter l'oscillation, tirer le bouton vers le haut lorsque la tête du ventilateur est dans la position désirée

## NETTOYAGE ET ENTRETIEN

- Débranchez l'appareil avant de le nettoyer.
- La graisse ou la saleté du ventilateur et des hélices doivent être nettoyées avec un peu de détergent neutre et un chiffon doux.
- Pour nettoyer la saleté et la graisse du ventilateur et afin d'éviter d'endommager les couleurs ou autres éléments :

- Utilisez un détergent neutre et un chiffon doux.

- Évitez de le laver directement avec de l'eau.

- N'utilisez pas de dissolvants, toluène, kérosène, acides, huiles essentielles ou autres agents chimiques qui pourraient endommager ou altérer l'appareil.

• Après l'avoir nettoyé, remontez-le dans le bon ordre et conservez-le dans un endroit sec.

Nettoyage du réservoir d'eau (une fois par semaine) : Si le réservoir est très sale, nettoyez-le avec un détergent neutre et rincez-le avec de l'eau propre.

### Remarques:

1) Ne touchez pas le transformateur avec des objets pointus ou tranchant, il doit simplement être nettoyé avec un chiffon doux légèrement humidifié.

2) N'utilisez pas de chiffon avec des dissolvants ou produits chimiques agressifs (essence, kérosène, polisseurs ...) pour nettoyer l'appareil.

3) Faites attention à ce que l'eau ne s'introduise pas à l'intérieur de l'appareil afin d'éviter tout dysfonctionnement.

4) Maintenir l'humidificateur propre.

Lorsque l'appareil ne va pas être utilisé pendant une longue période, nettoyez-le et conservez-le dans son emballage et dans un endroit sec.

## SOLUTION DE PROBLEMES

Si votre ventilateur ne fonctionne pas correctement, veuillez contrôler le tableau suivant avant de l'envoyer au service d'assistance technique :

Problème	Possible Cause	Possible Solution
Le ventilateur ne fonctionne pas lorsque vous le mettez en marche	<ol style="list-style-type: none"> <li>1. La prise n'est pas branchée correctement</li> <li>2. L'appareil n'est pas allumé</li> </ol>	<ol style="list-style-type: none"> <li>1. Vérifiez que la prise soit correctement branchée</li> <li>2. Vérifiez que l'appareil soit allumé</li> </ol>
Le ventilateur fonctionne mais il n'oscille pas	Le bouton d'oscillation est désactivé	Vérifiez que l'interrupteur de l'oscillation soit activé
Le témoin lumineux de l'humidificateur ne s'allume pas	<ol style="list-style-type: none"> <li>1. La prise n'est pas branchée correctement</li> <li>2. L'appareil n'est pas allumé</li> </ol>	<ol style="list-style-type: none"> <li>1. Insérez correctement la prise</li> <li>2. Allumez l'appareil</li> </ol>
Le témoin lumineux de l'humidificateur est allumé La ventilation fonctionne La pulvérisation d'eau ne fonctionne pas	<ol style="list-style-type: none"> <li>1. Il n'y a pas d'eau dans le réservoir</li> <li>2. Le bouton de température automatique n'est pas allumé</li> <li>3. Le couvercle du réservoir n'est pas bien placé</li> </ol>	<ol style="list-style-type: none"> <li>1. Remplissez le réservoir d'eau</li> <li>2. Tournez le bouton de température automatique dans le sens des aiguilles d'une montre</li> <li>3. Fermez correctement le couvercle du réservoir d'eau</li> </ol>
La brume sentent mal	<ol style="list-style-type: none"> <li>1. L'appareil est neuf</li> <li>2. Vérifiez que le réservoir d'eau ou l'eau soient propre</li> </ol>	<ol style="list-style-type: none"> <li>1. Laissez le réservoir d'eau ouvert pendant 12 heures dans un endroit frais</li> <li>2. Nettoyez le réservoir d'eau et remplissez-le d'eau propre</li> </ol>
Le témoin lumineux de l'humidificateur s'allume. La ventilation et la pulvérisation d'eau ne fonctionnent pas	Il y a trop d'eau dans le réservoir	Réduisez la quantité d'eau et placez correctement le couvercle du réservoir
La quantité de brume est très faible	<ol style="list-style-type: none"> <li>1. Le transformateur est bouché par de la saleté</li> <li>2. L'eau est sale ou est restée trop longtemps dans le réservoir</li> </ol>	<ol style="list-style-type: none"> <li>1. Nettoyez le transformateur</li> <li>2. Remplissez le réservoir d'eau propre</li> </ol>
Vibration évidente	<ol style="list-style-type: none"> <li>1. La grille arrière n'est pas installée de manière stable.</li> <li>2. Le cache de l'hélice s'est desserré.</li> <li>3. L'hélice est endommagée.</li> <li>4. L'hélice est déséquilibrée.</li> </ol>	<ol style="list-style-type: none"> <li>1. Installer solidement la grille arrière.</li> <li>2. Serrer le cache de l'hélice.</li> <li>3. Remplacer l'hélice du ventilateur par une nouvelle.</li> <li>4. Tourner l'hélice du ventilateur et la réinstaller.</li> </ol>
Autres problèmes insolites	<ol style="list-style-type: none"> <li>1. Le moteur émet de la fumée ou une odeur de brûlé.</li> <li>2. Les parties métalliques exposées à l'électricité ou l'isolement du ventilateur sont endommagés.</li> <li>3. Le couvercle arrière du moteur est endommagé.</li> </ol>	1.2.3. Mettre l'appareil hors service et l'envoyer au service d'assistance technique pour la réparation.

## GARANTIE

Les conditions présentes dans cette garantie s'ajoutent à toutes les garanties implicites, aux autres droits et aux ressources en rapport avec le produit dont le consommateur bénéficie grâce à la Loi sur les Pratiques du Commerce et les lois similaires de l'Etat et des territoires. L'acheteur d'origine de ce produit de décoration électrique possède les garanties suivantes, soumises aux conditions suivantes. Ce produit est garanti 2 années, en cas de défaut de fabrication, le produit devra être rendu au magasin où il a été acheté pour être remplacé de manière gratuite ou contre remboursement du montant d'achat. Afin de pouvoir l'échanger ou d'être remboursé, il est nécessaire de présenter une preuve d'achat au vendeur.

### CONDITIONS DE GARANTIE

- Cette garantie n'est valable que pour les appareils utilisés suivant les instructions du fabricant.
- Cet appareil ne doit pas être modifié ou démonté.
- Le branchement doit s'adapter aux conditions requises de voltage spécifiées sur l'étiquette des caractéristiques qui se trouve sur les produits.
- Le fabricant ne sera pas tenu responsable des dommages directs ou indirects provoqués par une utilisation inappropriée, une installation incorrecte ou le démontage de l'appareil.
- La garantie sera valable uniquement si l'acheteur fourni une preuve d'achat, par exemple, l'original d'une facture.

### RECYCLAGE DES APPAREILS DOMESTIQUES USÉS



La directive Européenne 2002/96/EC sur les Résidus des Equipements Électriques et Électroniques (RAEE), précise que les appareils domestiques usés ne doivent pas être jetés avec les ordures ménagères. Les appareils usés doivent être recyclés séparément, afin d'optimiser le taux de récupération et le recyclage des matériaux qui le composent et réduire l'impact sur la santé humaine et sur l'environnement.

Le symbole de la « poubelle barrée » figure sur tous les produits afin de rappeler les obligations du tri sélectif.

## VENTILATORE NEBULIZZATORE

### Informazione importante:

Legga attentamente queste istruzioni prima dell'uso, e le conservi per future consultazioni.

Per favore, spenga il ventilatore e lo disinnesti quando non è in funzionamento, come misura di risparmio energetico e per aumentare la sua vita utile.

### SPECIFICHE

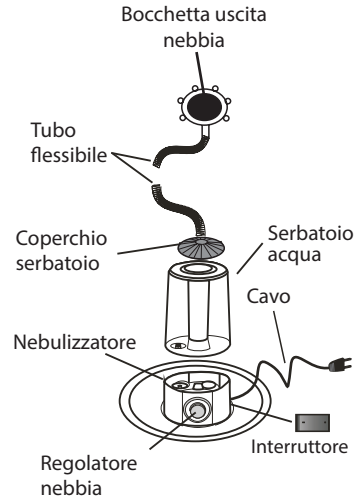
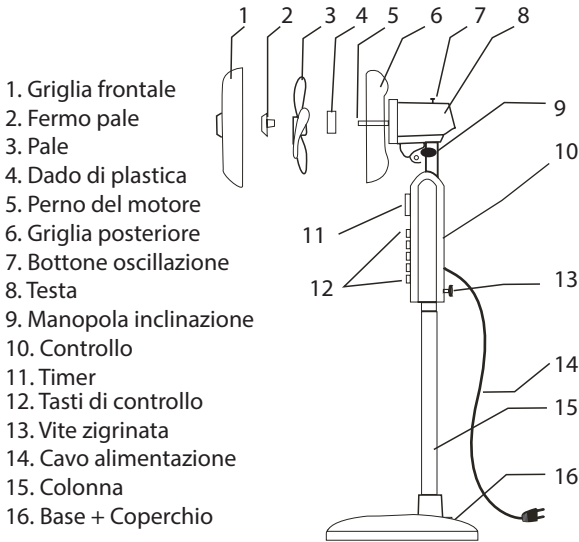
Modello:	MISTY 1	Alimentazione:	220 - 240 V ~50Hz	Volume nebbia	<300 ml/h
Potenza:	75 W	Serbatoio acqua:	3.2 L	Misure:	40x40x125 cm

### PRECAUZIONI DI SICUREZZA

1. Se il cavo o la presa di alimentazione sono state dannate, devono essere sostituiti dal fabbricante, da un agente del servizio tecnico autorizzato o da una persona qualificata col fine di evitare rischi.
2. Non pieghi né tiri il cavo.
3. Non utilizzare prima del montaggio. Per favore, si assicuri che le ventole e le griglie siano ben strette e sorrette, ed in generale, che l'apparato è correttamente montato.
4. Non toccare con le mani bagnate o umide.
5. Per favore, spenga l'apparato prima di disinnescare la spina.
6. E' pericoloso e non è consentito toccare l'acqua e qualsiasi parte presente nell'acqua mentre l'apparecchio è in funzione.
7. Non inserire alcun oggetto nella griglia e nel foro di spruzzo della nebbiolina per evitare di danneggiare irrimediabilmente l'apparecchio. Non usi il ventilatore vicino a tende che possano arrivare ad introdursi nell'apparato.
8. Rimuovere la spina dalla presa elettrica quando l'apparecchio non è in funzione e prima di effettuare l'installazione, la disinstallazione, la pulizia e spostamenti. Scollegare l'apparecchio durante i temporali o se non viene utilizzato per lunghi periodi di tempo.
9. Non staccare la spina mentre l'apparecchio è acceso. Assicurarsi sempre che la spina sia completamente inserita nella presa elettrica prima della messa in funzione.
10. Non estrarre il serbatoio dell'acqua prima di disinserire la spina del cavo di alimentazione.
11. Non aggiungere alcuna sostanza chimica o di metallo nel serbatoio d'acqua o nel canale, questi materiali sono pericolosi e possono causare problemi.
12. L'interruttore del livello di sicurezza dell'acqua si deve spegnere automaticamente quando il serbatoio d'acqua è privo di acqua al fine di proteggere il trasduttore ad ultrasuoni. Se si ha bisogno di un funzionamento continuo, si prega di aggiungere acqua.
13. Per bambini, anziani e persone di salute cagionevole non è opportuno esporsi a lungo alla ventilazione diretta dell'apparecchio.
14. Si assicuri che il voltaggio della fonte di alimentazione si adatta ai requisiti elettrici dell'unità.
15. Non smonti né apporti modifiche all'unità. L'unità non dovrà essere regolata né riparata da nessun tecnico non autorizzato.
16. Se il cavo di alimentazione è danneggiato, deve essere rimpiazzato dal fabbricante o dal servizio tecnico qualificato, col fine di evitare qualunque pericolo.
17. Questo apparato non è stato progettato per essere utilizzato da persone, compresi bambini, con capacità fisiche, sensoriali o mentali limitate, o che non abbiano esperienza né conoscenze, a meno che abbiano ricevuto consiglio o formazione circa l'uso dell'apparato da parte di una persona responsabile per la loro sicurezza..
18. Vigili i bambini per assicurarsi che non giochino con l'apparato.
19. Non immergere l'apparecchio in acqua o altri liquidi e non utilizzare vicino a sorgenti d'acqua.
20. Non collocare l'apparecchio su superfici irregolari o dove potrebbe essere esposto a fonti di calore (ad esempio radiatori o stufe), luce solare diretta, polvere eccessiva o vibrazioni meccaniche.
21. Se l'acqua viene versato sul pavimento, pulire immediatamente ed asciugare per prevenire eventuali lesioni da scivolamento, cadute, etc.

## PARTI DELL'APPARECCHIO

Prima di cominciare il montaggio del ventilatore nebulizzatore, per favore, verificare che tutti i pezzi siano disponibili.



## MONTAGGIO

### BASE

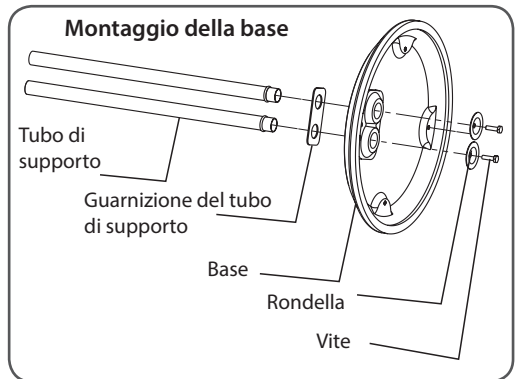
1. Posizionare la guarnizione rettangolare nella fessura della base.
2. Rimuovere le viti su i tubi di supporto, e inserire i tubi nei 2 fori nella base.
3. Mettere le rondelle e reinserire le 2 viti per fissare i tubi di supporto.
4. Mettere il coperchio sulla base.

### TESTA / CONTROLLO DEL VENTILATORE

1. Allentare le due viti sul retro del pannello di controllo.
2. Inserire i 2 tubi di supporto nei 2 fori nella parte inferiore della testa.
3. Riavvitare le 2 viti zigrinate.

### PALE E GRIGLIA DI SICUREZZA

1. Posizionare la griglia posteriore sulla testa, con la maniglia della griglia verso l'alto.
2. Posizionare il dado di plastica sulla griglia e stringerlo ruotando.
3. Inserire le pale nel perno del motore.

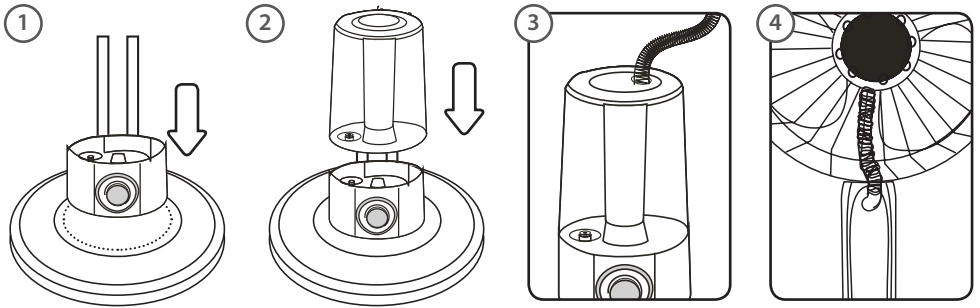


4. Posizionare le pale delicatamente avvitando il fermo pale in senso antiorario, senza forzare.
5. Inserire la griglia anteriore assicurandola con i fermi di bloccaggio. Serrare la vite e la guarnizione sul fondo della griglia.

*Nota: Prima di utilizzare, assicurarsi che le pale e le griglie siano ben strette.*

#### NEBULIZZATORE E SERBATOIO ACQUA

1. Inserire il nebulizzatore nella base.
2. Posizionare il serbatoio dell'acqua sul nebulizzatore e mettere il coperchio.
3. Inserire saldamente il tubo nel foro del coperchio del serbatoio dell'acqua.
4. Inserire saldamente l'altra estremità del tubo nell'ugello di spruzzatura nella griglia anteriore.

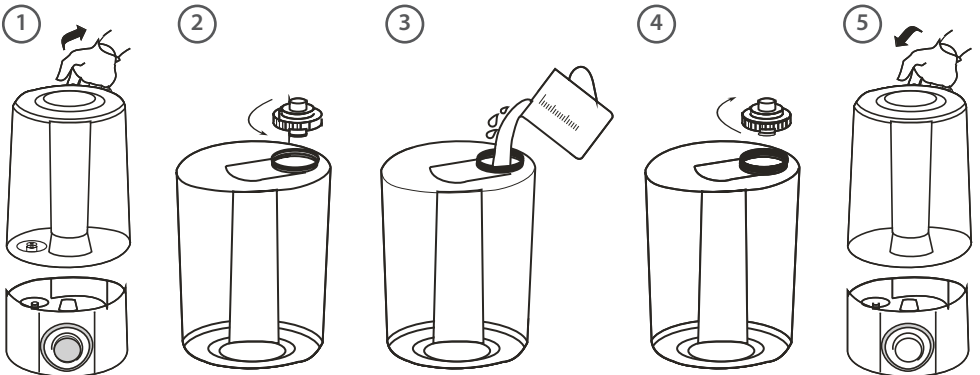


#### RIEMPIMENTO DEL SERBATOIO ACQUA

Scollegare l'apparecchio prima di riempire con acqua e prima di pulire.

1. Rimuovere il serbatoio dell'acqua e girarlo.
  2. Togliere il tappo del serbatoio, girando in senso antiorario.
  3. Riempire con acqua pulita.
  4. Rimettere il tappo del serbatoio, ruotando in senso orario. Assicurarsi che sia chiuso correttamente.
- NON aggiungere additivi all'acqua.  
NON manipolare la valvola alla base del tappo del serbatoio.
5. Rimettere il serbatoio sul nebulizzatore.

*Nota: la maniglia del deposito deve essere posizionata all'indietro.*



## FUNZIONAMENTO

### VENTILATORE E TIMER

• Assicurarsi che il ventilatore sia montato correttamente, collegare il cavo di alimentazione e accendere. Ghiera timer:

ON : il funzionamento del ventilatore continua fino a quando viene spento manualmente.

10-60: selezionare il tempo di funzionamento fino allo spegnimento automatico (fino a 60 minuti).

- Pulsante 1 : bassa velocità.
- Pulsante 2 : media velocità.
- Pulsante 3 : alta velocità.
- Pulsante 0 : spegnere.

### NEBULIZZATORE

MIST: Dopo aver selezionato la velocità e il tempo di funzionamento, premere il pulsante MIST.

Premere l'interruttore di accensione nella posizione "I" nel nebulizzatore.

Regolare il flusso di nebbia ruotando la manopola del nebulizzatore.

Vi è un indicatore di serbatoio vuoto:

- Luce verde: funzionamento normale del nebulizzatore.
- Luce rossa: il serbatoio è vuoto.

### OSCILLAZIONE

Premere il bottone sulla parte superiore della testa del ventilatore per iniziare la oscillazione.

Alzare il bottone per fermare questa funzione.

## PULIZIA E MANUTENZIONE

- Scollegare l'apparecchio prima della sua pulizia.
- Il grasso o sporcizia del ventilatore e la ventola, devono pulirsi con un po' di detergente neutro ed un panno soave.
- Pulire lo sporco e il grasso dal ventilatore, per evitare cambiamenti di colore o altri danni:
  - Utilizzi un detergente neutro ed un panno soave.
  - Eviti il lavaggio diretto con acqua.
  - Non realizzi la pulizia con dissolvente, toluene, cherosene, acidi, olii essenziali, né altri agenti chimici, poiché può causare danni ed alterazioni nell'apparato.
- Dopo avere pulito, tornare a montare in ordine corretto e mantenere in un posto secco ed asciutto.
- Pulizia del deposito di acqua, (una volta per settimana): Se il deposito è molto sporco, lo pulisca con un detergente neutro e lo risciacqui con acqua pulita.

### Note:

- 1) Non tocchi il trasduttore con oggetti appuntiti, solo deve essere pulito con un panno soave leggermente inumidito.
- 2) Non usi il panno con solventi o prodotti chimici aggressivi (benzine) cheroseni, brillantanti, lucidatori...) per pulire l'apparato.
- 3) Fare attenzione affinché l'acqua non si introduca all'interno dell'apparecchio per evitare qualunque malfunzionamento.
- 4) Mantenere l'umidificatore pulito:

Quando l'apparato non viene utilizzato per un periodo di tempo prolungato, lo pulisca, e lo metta nel suo imballaggio e lo conservi in un posto secco.

## SOLUZIONE DEI PROBLEMI

Se il vostro ventilatore non funziona correttamente, si prega di controllare la seguente tabella prima di inviarlo all'agente di assistenza:

<b>Problema</b>	<b>Possibile Causa</b>	<b>Possibile Soluzione</b>
Il ventilatore non funziona premendo il bottone di accensione.	<ol style="list-style-type: none"> <li>1. La presa non è connesso correttamente</li> <li>2. L'apparato non è acceso</li> </ol>	<ol style="list-style-type: none"> <li>1. Compruebe che la presa sia connesso correttamente</li> <li>2. Comprovi che l'apparato sia acceso</li> </ol>
Il ventilatore funziona ma non ha oscillazione	Il bottone di oscillazione è disattivato	Comprovi che l'interruttore di oscillazione è attivato
La luce indicativa dell'umidificatore non accende. Non c'è ventilazione, né spruzzata d'acqua	<ol style="list-style-type: none"> <li>1. La presa non è connessa correttamente</li> <li>2. L'apparato non è acceso</li> </ol>	<ol style="list-style-type: none"> <li>1. Inserisca la presa in maniera corretta</li> <li>2. Accenda l'apparato</li> </ol>
La luce indicativa dell'umidificatore è accesa. C'è ventilazione. Non c'è spruzzata di acqua	<ol style="list-style-type: none"> <li>1. Non c'è acqua nel deposito</li> <li>2. Non ha attivato il bottone di temperatura automatica</li> <li>3. Il coperchio del deposito non è ben posizionato</li> </ol>	<ol style="list-style-type: none"> <li>1. Riempia il deposito con acqua</li> <li>2. Giri il bottone di temperatura automatica in senso orario</li> <li>3. Chiuda correttamente il coperchio del deposito di acqua</li> </ol>
Il vapore o lo spruzzo odorano male	<ol style="list-style-type: none"> <li>1. Prodotto nuovo</li> <li>2. Verifichi che il deposito di acqua o l'acqua sono puliti</li> </ol>	<ol style="list-style-type: none"> <li>1. Apra il deposito di acqua per 12 ore in un posto fresco</li> <li>2. Pulisca il deposito di acqua e lo riempia con acqua pulita</li> </ol>
La luce indicativa dell'umidificatore si accende Non c'è ventilazione, né spruzzata di acqua	Troppa acqua nel serbatoio	Riduca la quantità di acqua e torni a regolare bene il coperchio del deposito
La quantità della nebulizzazione è scarsa	<ol style="list-style-type: none"> <li>1. Il trasduttore è ostruito dalla polvere</li> <li>2. L'acqua è sporca o è stata troppo tempo nel deposito</li> </ol>	<ol style="list-style-type: none"> <li>1. Pulisca il trasduttore</li> <li>2. Cambi l'acqua con acqua pulita</li> </ol>
Vibrazione evidente	<ol style="list-style-type: none"> <li>1. La griglia posteriore non è installata in modo stabile.</li> <li>2. Il cappuccio della pala si è allentato.</li> <li>3. La pala è danneggiata.</li> <li>4. La pala è sbilanciata.</li> </ol>	<ol style="list-style-type: none"> <li>1. Installare la griglia posteriore fermamente.</li> <li>2. Stringere il cappuccio della pala.</li> <li>3. Sostituire la pala del ventilatore con una nuova.</li> <li>4. Ruotare la pala del ventilatore e reinstallarla.</li> </ol>
Altri problemi insoliti	<ol style="list-style-type: none"> <li>1. Compare del fumo dal motore o un odore di bruciato.</li> <li>2. Le parti metalliche esposte con l'elettricità o l'isolamento del ventilatore sono danneggiati.</li> <li>3. La copertura posteriore del motore è danneggiata.</li> </ol>	1.2.3. Interrompere l'utilizzo e inviarlo all'agente di assistenza per la riparazione.

## GARANZIA

Le condizioni presenti in questa garanzia si concedono in aggiunta a tutte le garanzie implicite, altri diritti e risorse in relazione col prodotto che il consumatore ha sotto la Legge di Pratica di Commercio e leggi simili statali e territoriali. Il compratore originale di questo prodotto dispone della seguente garanzia ed è soggetto alle seguenti condizioni. Questo prodotto è garantito per un periodo di 2 anni, in caso di "errore di fabbricazione" il prodotto dovrà essere restituito al negozio dove venne comprato per essere sostituito di forma gratuita o per ottenere il rimborso dell'importo. Col fine di ottenere una sostituzione del prodotto o un rimborso, è necessario presentare una prova di acquisto valida al venditore.

### CONDIZIONI DELLA GARANZIA

- Questa garanzia è valida unicamente per apparati utilizzati secondo le istruzioni del fabbricante.
- Questo apparato non deve essere modificato o manipolato in nessun modo.
- La connessione alla presa deve adattarsi ai requisiti di voltaggio che sono specificati nell'etichetta di caratteristiche che si trova nei prodotti.
- Il fabbricante non è responsabile dei danni diretti o indiretti derivati per un uso indebito o di una scorretta installazione o manipolazione dell'apparato.
- La garanzia sarà valida solamente se il prodotto è fornito di prova di acquisto, per esempio, una fattura originale.

### SMALTIMENTO DEGLI APPARATI DOMESTICI USATI



La direttiva Europea 2002/96/EC sullo smaltimento di Apparati Elettrici ed Elettronici (RAEE), esige che gli apparati domestici usati non si gettino nel flusso normale dei residui municipali. Gli apparati usati devono essere raccolti a parte, al fine di ottimizzare il tasso di recupero ed il riciclaggio dei materiali che entrano nella sua composizione e ridurre l'impatto sulla salute umana e l'ecosistema.

Il simbolo del "cubo di spazzatura sbarrato" figura in tutti i prodotti al fine di ricordare gli obblighi della raccolta separata.

## VENTILADOR CON NEBULIZAÇÃO

### Informações importantes:

Por favor leia cuidadosamente estas instruções antes de usar o produto, e preservar para referência futura.

Por favor, desligue o ventilador e desligue da tomada quando não estiver em operação, como uma medida de poupança de energia e aumentar sua vida útil.

### ESPECIFICAÇÕES

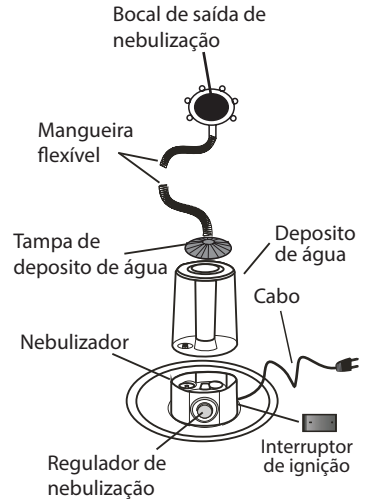
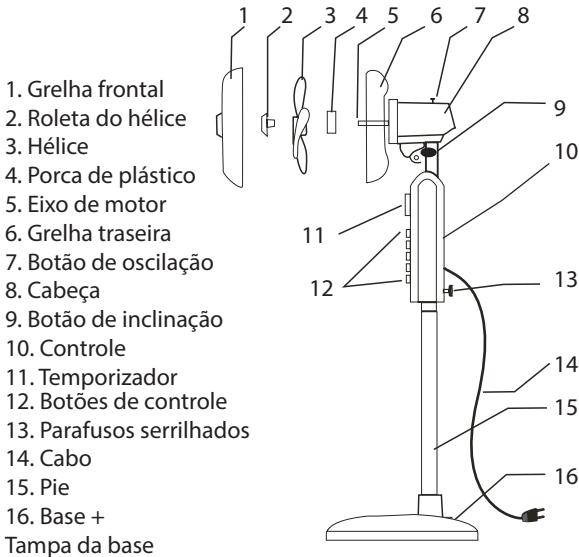
Modelo:	MISTY 1	Alimentação:	220 - 240 V ~50Hz	Volume vaporização	<300 ml/h
Potência:	75 W	Deposito água:	3.2 L	Medidas:	40x40x125 cm

### SEGURANÇA

1. Verifique se a unidade eo cabo de alimentação não está danificado antes de o utilizar. Se uma anormalidade é observada, por favor, consulte o seu serviço autorizado.
2. Não dobre ou puxe o cabo.
3. Não use antes da instalação. Por favor, certifique-se de que as lâminas e grades são seguras, e em geral, que é corretamente instalado.
4. Não tocar com as mãos molhadas ou húmidas.
5. Por favor, desligue o aparelho antes de desconectar.
6. Não deve-se realizar manutenção no equipamento, ou adicionar água no reservatório, com o equipamento em funcionamento.
7. Não coloque nada na grade nem orifício de medição da névoa para evitar danificar irremediavelmente o aparelho. Não utilize perto de cortinas que podia entrar o dispositivo.
8. Retirar o plugue da tomada ou desligar o disjuntor sempre que não estiver em uso ou antes de realizar qualquer serviço de instalação, manutenção, limpeza ou transporte. Desligue o aparelho durante trovoadas ou quando não a utilizar durante um longo período de tempo.
9. Não retirar o fio da tomada enquanto o equipamento estiver ligado. Assegurar-se de que a tomada esteja completamente conectada à rede elétrica antes de ligar o equipamento.
10. Não retirar O reservatório de água antes de desconectar a toma da rede elétrica.
11. Não adicionar nenhuma substância química ou de metal no reservatório de água ou no tubo. Estes materiais são perigosos e podem provocar problemas.
12. O interruptor regulador do nível de segurança da água é desligado automaticamente Quando O reservatório de água atingir o limite mínimo, protegendo o equipamento contra danos. Para um funcionamento contínuo, deve-se manter o reservatório sempre cheio de água.
13. Não é recomendada a exposição de Crianças, idosos e pessoas com saúde delicada, por um longo período de tempo, à ventilação direta do equipamento.
14. Este dispositivo deve ser utilizado com a voltagem e frequência indicada no rótulo do aparelho.
15. Não desmonte, repare ou modifique o produto você mesmo, porque a sua reparação por pessoas não qualificadas anula a garantia.
16. Se o cabo de alimentação estiver danificado, deve ser trocado por um serviço qualificado.
17. Este equipamento não está destinado ao uso por pessoas (incluindo crianças) com limitações físicas, sensoriais ou mentais, ou ainda com falta de experiência e conhecimento, exceto em caso de terem recebido suporte, assessoramento ou orientações sobre o uso por parte de uma pessoa responsável por sua segurança.
18. As crianças devem ser supervisionados e mantidos longe do dispositivo.
19. Não submergir o aparelho em água ou em qualquer outro líquido. Não usar este produto em ou perto da água.
20. Não instale o aparelho em superfícies irregulares ou onde possa estar sujeita a: fontes de calor (por exemplo, radiadores ou fogões), luz solar directa, poeira excessiva ou vibrações mecânicas.
21. Se derramar água no chão, limpe-a imediatamente e seque o chão de modo a evitar o escorregamento e queda, etc.

## PARTES DO APARELHO

Antes de começar o montagem do ventilador nebulizador, por favor, verifique que todas as peças estão disponíveis.



## MONTAGEM

### BASE

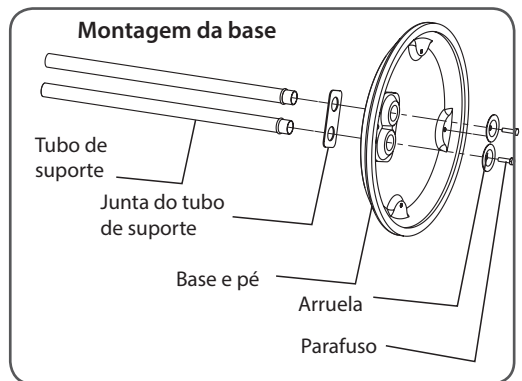
1. Colocar a junta na fenda da base retangular.
2. Remova os parafusos em ambos os tubos de suporte, e inserir tubos nos 2 furos na base.
3. Coloque as arruelas e reinserir os 2 parafusos para fixar os tubos de suporte.
4. Coloque a tampa da base.

### CABEÇA / CONTROLE DO VENTILADOR

1. Desapertar os dois parafusos serrilhados na parte de trás do painel de controle.
2. Insira os 2 tubos de suporte nos 2 furos na parte inferior da cabeça.
3. Re-aperte os 2 parafusos serrilhados.

### PÁS E GRADE DE SEGURANÇA

1. Coloque a grelha traseira na cabeça, com o punho da grelha para cima.
2. Aparafuse a porca de plástico para fixar a grade.
3. Coloque as pás no eixo do motor.
4. Ajustar as pás apertando suavemente a roleta do hélice no sentido anti-horário até o final do eixo do motor.

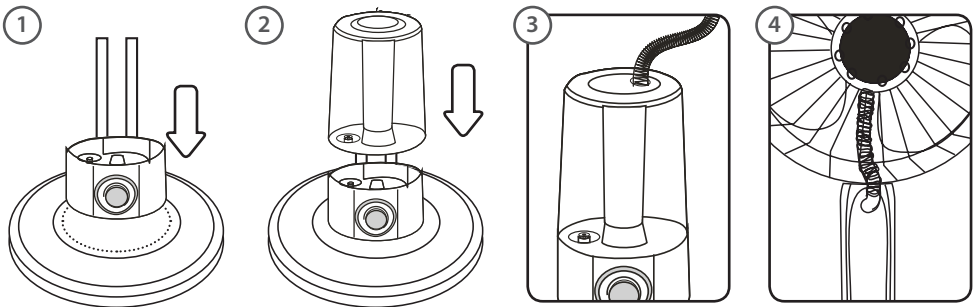


5. Coloque a grelha frontal assegurando com fechos de bloqueio. Apertar o parafuso e o anel de vedação na parte inferior da grade.

*Nota: Não opere sem ventilador montado grades e a lâmina corretamente e de forma estável.*

#### GERADOR DE NÉVOA E DEPOSITO DE ÁGUA

1. Coloque o gerador de nebulização sobre a base, assegurando-se de que está devidamente assentado no seu recesso.
2. Coloque o reservatório de água no topo do gerador de nebulização. Coloque a tampa na parte superior do tanque de água.
3. Empurre a extremidade da mangueira flexível para dentro do orifício na parte superior da tampa do tanque de água (Não dobre a mangueira).
4. Empurre a outra extremidade da mangueira para a saída de névoa localizada na frente da grade do ventilador (Não dobre a mangueira).



#### ENCHIMENTO DO DEPOSITO DE ÁGUA

Desligue o aparelho antes de encher e limpar.

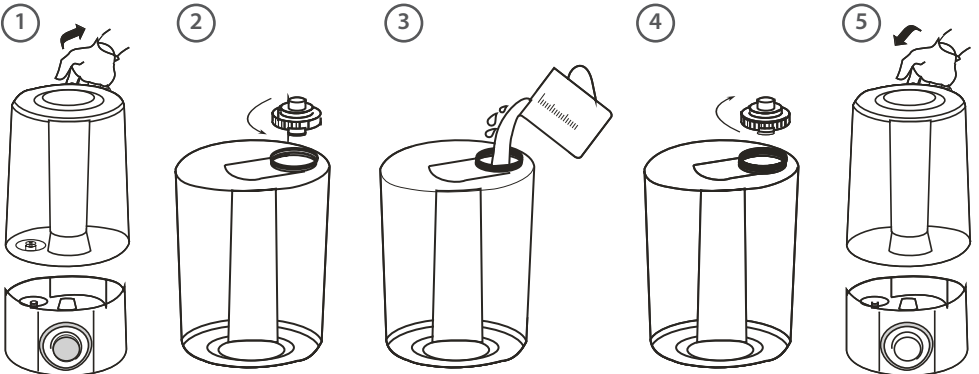
1. Retire o depósito de água e dar a volta.
2. Remova a tampa de deposito, girando no sentido anti-horário
3. Encha com água limpa.
4. Recoloque a tampa do deposito, girando no sentido horário. Certifique-se que está bem fechada.

NÃO adicione aditivos para a água.

NÃO manuseie a válvula na base da tampa do depósito.

5. Coloque novamente o depósito no nebulizador.

*Nota: a pega del deposito debe ser colocado para trás.*



## OPERAÇÃO

### VENTILADOR E TEMPORIZADOR

• Certifique-se de que o ventilador foi montado correctamente, ligue-o ao ponto de alimentação e ligue-o.

Botão temporizador:

ON: gire o botão para ON para operação contínua.

10-60: ajustar o tempo de operação, o ventilador estará funcionando durante este tempo e pára automaticamente (até 60 minutos)

- Botão 1: velocidade baixa.
- Botão 2: velocidade média.
- Botão 3: alta velocidade.
- Botão 0: parar.

### NÉVOA

MIST: depois de ajustar a velocidade do ventilador eo botão do temporizador para a posição "ON" ou para o tempo desejado, pressione o botão "MIST" do painel de controle do ventilador.

No gerador de névoa, coloque o interruptor On / Off na posição "I".

Ajuste o volume de névoa com o botão localizado na frente do gerador de névoa.

Há uma luz indicadora para mostrar quando o gerador de névoa está sem água:

- Luz verde: durante o uso normal e gerando névoa.
- Luz vermelha: se não houver água

### OSCILAÇÃO

O ventilador é equipado com uma função oscilante.

- Para activar, prima o botão de embraiagem para baixo.
- Para parar a oscilação, puxe o botão para cima quando a cabeça do ventilador estiver na posição desejada.

## LIMPEZA E MANUTENÇÃO

- Desligue o aparelho antes de limpar.
- Graxa ou sujeira do ventilador e pás, deve ser limpo com um pouco de detergente neutro e um pano macio.
- Limpe a sujeira e graxa do ventilador para evitar alterações na cor ou outros danos:
  - Use um pano macio e detergente neutro
  - Evite limpeza direta com água.
- Não faça limpeza com solventes, tolueno, querosene, ácidos, óleos essenciais ou outros agentes químicos, pois pode causar danos ou alterações no aparelho.
- Após a limpeza, montar de novo no ordem correto e manterem lugar seco.
- Limpeza do reservatório de água (umvez por semana): se o tanque estiver muito sujo, limpe-a com detergente e enxaguar com água limpa.

### Notas:

- 1) Não toque o transdutor com um objecto pontiagudo, deve ser limpo apenas com um pano macio ligeiramente úmido.
- 2) Não utilize o pano com solventes ou produtos químicos agressivos (gasolina, querosene, polidores, polimento...) para limpar o aparelho.
- 3) Tenha cuidado de que água não entra no interior do aparelho para evitar qualquer anomalia.
- 4) Mantenha o umidificador limpo.

Quando o aparelho não estiver em uso por um longo período de tempo, limpe-lo e colocá-lo em sua embalagem e armazená-lo em um lugar seco.

## SOLUÇÃO DE PROBLEMAS

Antes de entrar em contato com o suporte técnico, verificar a tabela a seguir:

<b>Problema</b>	<b>Causa possível</b>	<b>Solução possível</b>
O ventilador não funciona quando se pressiona o botão de alimentação.	1. O plugue não está devidamente conectado 2. O aparelho não está ligado	1. Verifique se a tomada está corretamente conectada 2. Verifique se o aparelho está ligado
O ventilador funciona mas não balançar	A tecla de balanço está desativada	Verificar que o interruptor do balanço é ativado
A luz indicadora do umidificador não liga. Sem ventilação, Não Há Nenhum Orvalho de água	1. O plugue não está devidamente conectado 2. O aparelho não está ligado	1. Insira a ficha corretamente 2. Ligue o aparelho
O indicador do umidificador está aceso Há ventilação Não Há Nenhum Orvalho de água	1. Nenhuma água no tanque 2. Você não ativou o botão de temperatura automático 3. A tampa do tanque não está instalado corretamente	1. Encha o tanque com água 2. Gire o botão de temperatura no sentido horário automático 3. Feche firmemente a tampa do tanque de água
Névoa Ou Orvalho Cheiram mal	1. Produto novo 2. Verifique o reservatório de água ou água estão limpos	1. Abra o reservatório de água por 12 horas em local fresco 2. Limpar o tanque de água e encha-lo com água limpa
O indicador luminoso do umidificador se acende Não há nenhuma ventilação, nem orvalho de água	Muita água no tanque	Reduzir a quantidade de água e aperte bem a tampa do reservatório
A quantidade de orvalho é muito pequena	1. O transdutor está entupido com poeira 2. A água está suja ou passou muito tempo no tanque	1. Limpe o transdutor 2. Substituir a água com água limpa
Vibração evidente	1. La rejilla trasera no se encuentra instalada de manera estable. 2. El capuchón del aspa se encuentra flojo. 3. El aspa se encuentra dañada. 4. El aspa está desequilibrada.	1. Instalar a grade traseira firmemente. 2. Apertar O encaixe da hélice. 3. Substituir A hélice do ventilador por uma nova. 4. Girar a hélice do ventilador e reinstalar.
Outros problemas incomuns	1. Há fumaça no motor ou um cheiro de queimado. 2. As peças metálicas expostas à eletricidade para isolamento do ventilador estão danificadas. 3. A tampa traseira do motor está danificada.	1.2.3. Interromper O uso imediatamente e leva-lo ao agente de suporte técnico para a reparo.

## GARANTIA

As condições desta garantia são concedidos, além de todas as garantias implícitas, outros direitos e recursos em relação ao produto que o consumidor tem nos termos da lei do Comércio e leis similares do estado ou território. O comprador original deste produto tem a seguinte garantia, sujeito às seguintes condições. Este produto é garantido por um período de um ano em caso de "erro de fabricação", o produto deve ser devolvido para a loja onde foi comprado e substituído gratuitamente ou reembolsar o valor. A fim de obter uma troca ou reembolso, você deverá apresentar o comprovante de compra para o vendedor.

### TERMOS DE GARANTIA

- Esta garantia só é válida para aparelhos usados de acordo com instruções do fabricante.
- Este dispositivo não pode ser modificado ou manipulado de forma alguma.
- A conexão deve corresponder a os requisitos de tensão, conforme especificado na etiqueta de características encontradas nos produtos.
- O fabricante não se responsabiliza por quaisquer danos diretos ou indiretos resultantes do uso indevido ou incorreto da instalação ou manuseio do aparelho.
- A garantia só é válida quando fornecer o comprovante de compra, por exemplo, uma fatura original.

### RETIRADA DE APARELHOS USADOS



Directiva Europeia 2002/96/EC sobre Resíduos de Equipamentos Eléctricos e Electrónicos (REEE), exige que os aparelhos usados não sejam eliminados no fluxo normal de resíduos urbanos. Os aparelhos desactualizados devem ser recolhidos separadamente, a fim de otimizar a taxa de recuperação e reciclagem de materiais utilizados na sua preparação e reduzir o impacto sobre a saúde humana e o meio ambiente.

O símbolo "riscado lixo" aparece em todos os produtos, a fim de lembrar os deveres de recolha selectiva.

## STANDVENTILATOR MIT RAUMBEFEUCHTER

### Wichtige Information:

Lesen sie diese wichtigen anweisungen sorgfältig durch und bewahren sie sie gut auf.

Wenn Sie den Ventilator nicht benutzen, drehen und stecken Sie diesen bitte aus. Dass ist eine Produktlebensverlängerungs- sowie eine Energiesparmassnahme.

### TECHNISCHE DATEN

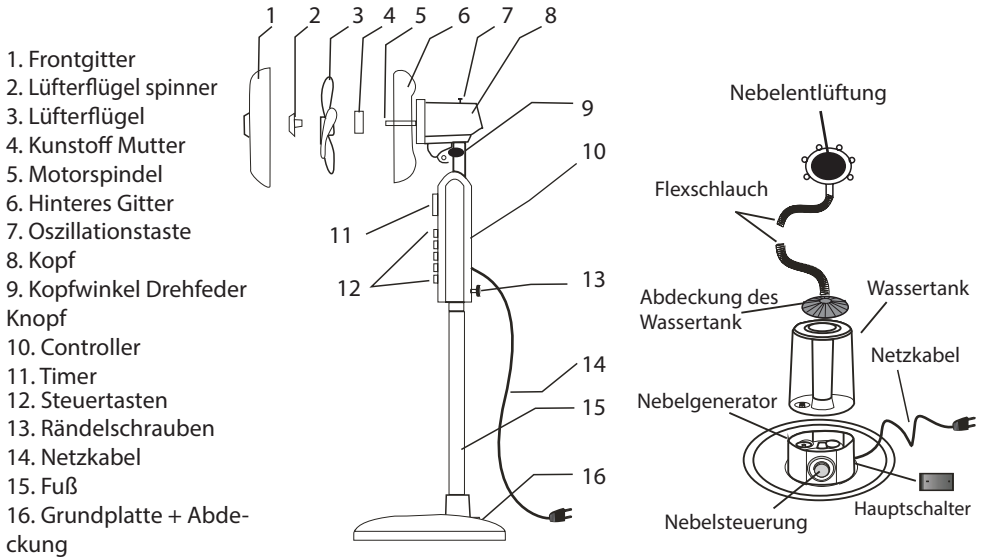
Modell:	MISTY 1	Elekt. Spannung:	220 - 240 V ~50Hz	Zerstäubungsleistung	<300 ml/h
Pleistung:	75 W	Wassertank:	3.2 L	Abmessungen:	40x40x125 cm

## SICHERHEITSHINWEISE

1. Stellen Sie sicher, dass die Einspeisung Spannung den elektrischen Anforderungen des Geräts entspricht.
2. Das Kabel darf nicht geknickt oder angezogen werden.
3. Vor dem Zusammenbau darf das Gerät nicht in Gang gesetzt werden. Vergewissern Sie sich dass die Ventilatorklappen und das Gitter richtig befestigt sind. Vergewissern Sie sich auch, dass das Gerät richtig zusammengebaut ist.
4. Es ist gefährlich und unzulässig, den Stecker mit nassen Händen auszustecken.
5. Schalten Sie das Gerät vor dem ausstecken bitte aus. Um einen Stromschlag zu verhindern dürfen Sie das Gerät nicht mit feuchten Händen ausstecken.
6. Es ist gefährlich und unzulässig, während des Gerätebetriebs Wasser oder in Wasser befindliche Gegenstände zu berühren.
7. Niemals Gegenstände durch das Gitter oder in die Zerstäuberöffnung stecken, um nicht behebbarer Geräteschäden zu vermeiden. Der Ventilator darf nicht in Nähe von Vorhänge in Gang gesetzt werden. Damit vermeiden Sie dass sich diese in das Gerät verwickeln.
8. Den Stromstecker grundsätzlich nur bei Maschinenstillstand und vor der Installation, dem Abbau, der Reinigung und vor dem Verstellen des Ventilators ziehen. Trennen Sie das Gerät während eines Gewitters oder bei längerer Nichtbenutzung vom Stromnetz.
9. Stromstecker niemals während des Gerätebetriebs ziehen. Vor der Inbetriebnahme stets darauf achten, dass der Stecker korrekt in die Steckdose eingesteckt wurde.
10. Vor dem Herausnehmen des Wassertanks grundsätzlich zunächst den Stecker ziehen.
11. In den Wassertank oder die Leitung keine Chemikalien oder metallhaltige Mittel geben, da sie gefährlich wirken und Schäden verursachen können.
12. Der Wasserstand-Sicherheitschalter muss automatisch ausgehen, sobald der Tank leer ist, damit der Ultraschall-Geber nicht beschädigt wird. Bei Dauerbetrieb Wasser nachfüllen.
13. Kinder, Senioren und Personen mit angeschlagener Gesundheit sollten sich nicht lange dem direkten Luftzug des Ventilators aussetzen.
14. Stellen Sie sicher, dass die Einspeisungsspannung den elektrischen Anforderungen des Geräts entspricht.
15. Das Gerät darf nicht zerlegt oder verändert werden. Das Gerät sollte ausschließlich von einem autorisierten Servicebüro eingestellt oder repariert werden.
16. Wenn das Netzkabel dieses Gerätes beschädigt wird, muss es durch den Hersteller oder seinen Kundendienst oder eine ähnlich qualifizierte Person ersetzt werden, um Gefährdungen zu vermeiden.
17. Dieses Gerät ist nicht für Menschen (einschließlich Kinder) mit verminderter körperlicher, sensorischer oder mentaler Leistungsfähigkeit, oder mit unzureichendem Wissen und Erfahrung bestimmt, sofern diese Personen nicht beaufsichtigt oder bezüglich der Nutzung des Geräts durch eine Person angeleitet werden, die für ihre Sicherheit verantwortlich ist.
18. Kinder sollten beaufsichtigt werden, um sicherzustellen, dass sie nicht mit dem Gerät spielen.
19. Niemals das Gerät oder das Kabel in Wasser oder andere Flüssigkeiten tauchen oder stellen. Verwenden Sie dieses Gerät nicht in der Nähe von Wasser
20. Stellen Sie das Gerät nicht auf eine instabile, unebene Oberfläche oder an einen Ort, der Vibrationen ausgesetzt ist oder in der Nähe von Wärmequellen (wie z. B. Heizungen, Heizstrahlern, Öfen...).
21. Wenn Wasser auf dem Boden verschüttet wird, wischen Sie es sofort ab und trocknen Sie es, dass keine Rutsch-, Stolper- oder Sturzgefahr für Personen entsteht.

## GERÄTEKOMPONENTEN

Vor dem Zusammenbau des ventilator vergewissern Sie sich bitte, dass alle Teile vorhanden sind.



## MONTAGE

### GRUNDPLATTE

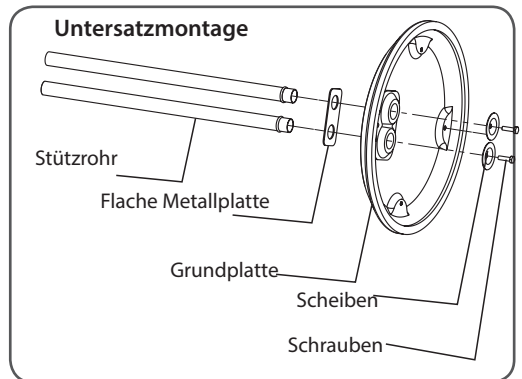
1. Legen Sie die flache Metallplatte (mit den beiden Löchern) in die Vertiefung.
2. Entfernen Sie die Schrauben von den Enden der Stützrohre. Führen Sie die beiden Stützrohre durch die Grundplatte bohren ein.
3. Aufstecken der Scheiben und die beiden Schrauben zur Befestigung der Stützrohre anbringen.
4. Setzen Sie die Basisabdeckung ein.

### VENTILATOR KOPF / CONTROLLER

1. Lösen Sie die beiden Schrauben an der Rückseite des Kopf/Controller.
2. Legen Sie 2 Stützrohre in den zwei Löchern im Boden des Kopfes.
3. Ziehen Sie die beiden Rändelschrauben fest

### LÜFTERFLÜGEL UND UND SICHERHEIT GITTER

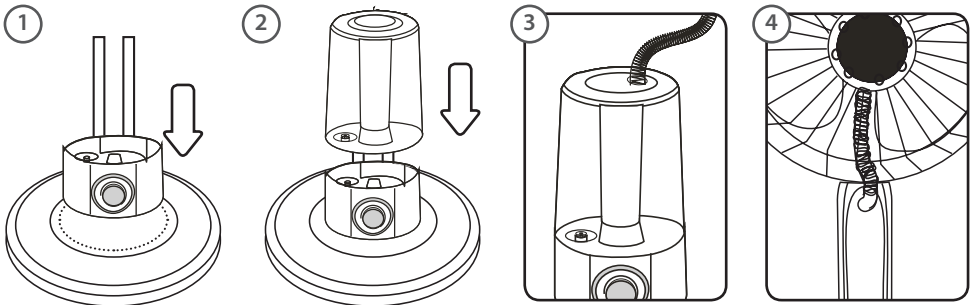
1. Legen Sie das hintere Gitter auf den Ventilatorkopf.
2. Schrauben Sie die Kunststoffmutter, um das Gitter zu sichern.
3. Lüfterflügel auf die Motorspindel legen.



- Legen Sie die Lüfterflügel, Ziehen Sie den Spinner gegen den Uhrzeigersinn bis zum Ende der Motorspindel.
- Platzieren Sie das Frontgitter und sichern Sie es, indem Sie die sicheren Clips schließen. Die Schraube und die Mutter an der Unterseite des Gitters müssen angebracht werden.

#### NEBELGENERATOR UND WSSERTANK

- Stellen Sie den Nebelgenerator auf die Basis und stellen Sie sicher, dass er richtig sitzt.
- Setzen Sie den Wassertank auf den Nebelgenerator. Setzen Sie die Abdeckung auf die Oberseite des Wassertanks.
- Das Ende des flexiblen Schlauchs in das Loch in der Oberseite des Wassertankdeckels schieben und so weit wie möglich eindrücken. (Schlauch nicht knicken).
- Schieben Sie das andere Ende des Schlauches an die Nebelentlüftung an der Vorderseite des Frontgitters.



#### FÜLLEN DES WSSERTANKS

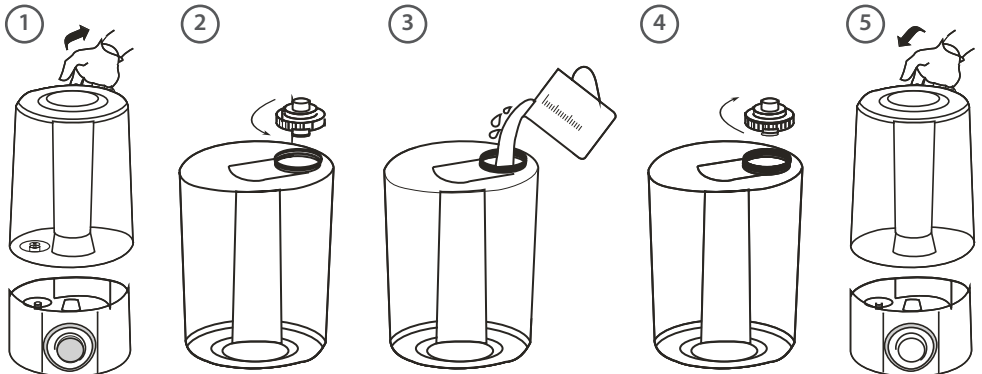
Ziehen Sie vor dem Befüllen und Reinigen den Netzstecker.

- Nehmen Sie den Wassertank und drehen Sie ihn um.
- Schrauben Sie den Wassertankdeckel ab und heben Sie ihn nach oben an, drehen Sie ihn gegen den Uhrzeigersinn, um ihn zu entriegeln.
- Füllen Sie frisches, sauberes Wasser.
- Den Wassertankdeckel wieder aufsetzen und im Uhrzeigersinn drehen, bis er einrastet. Wichtig: Sicherstellen, dass der Tankdeckel vollständig gedreht und verriegelt ist. Fügen Sie dem Wasser keine Zusatzstoffe zu.

HINWEIS: Das Ventil im Wassertankdeckel nicht manipulieren.

- Setzen Sie den Wassertank wieder auf den Nebelgenerator.

Hinweis: Der Tragegriff am Wasserbehälter fährt nach hinten.



## BETRIEB

### VENTILATOR UND TIMER

- Stellen Sie sicher, dass der Ventilator richtig montiert sind, stecken Sie das Netzkabel und Schalter. Zeitschaltuhr:

ON: Drehen Sie den Drehknopf auf ON für Dauerbetrieb.

10-60: Einstellung der Betriebszeit, Ventilator arbeitet während dieser Zeit und stoppt automatisch (bis 60 Minuten)

- Taste 1: geringe Geschwindigkeit
- Taste 2: mittlere Geschwindigkeit
- Taste 3: hohe Geschwindigkeit
- Taste 0: Stopp.

### NEBEL

MIST: Nachdem Sie die Lüfterdrehzahl und den Zeitregler auf "ON" oder die gewünschte Zeit eingestellt haben, drücken Sie die "MIST" -Taste der Lüftersteuerung.

Schalten Sie den On / Off-Schalter auf dem Nebelgenerator auf die Position "I".

Stellen Sie die Nebelmenge mit dem Drehknopf auf der Vorderseite des Nebelgenerators ein.

Es gibt eine Anzeigelampe, zum zu zeigen, wenn der Nebelgenerator aus Wasser heraus gelaufen ist:

- Grünes Licht: bei normalem Gebrauch und bei der Erzeugung von Nebel.
- Rotlicht: wenn kein Wasser vorhanden ist

### SCHWINGUNG

Der Ventilator ist mit einer oszillierenden Funktion ausgestattet.

- Zum Aktivieren den Kupplungsknopf nach unten drücken.
- Um das Oszillieren zu stoppen, ziehen Sie den Regler nach oben, wenn sich der Lüfterkopf in der gewünschten Position befindet.

## REINIGUNG UND WARTUNG

- Schalten Sie das Gerät vor der Pflege aus.
- Mit ein bisschen neutralen Spülmittel und ein sanftes Tuch können Sie Fett und Schmutz am Ventilator und an den Ventilator klingeln reinigen.
- Reinigen Sie den Ventilator von Schmutz und Fett um Farbänderungen oder andere Schäden zu vermeiden:
  - Verwenden Sie ein neutrales Spülmittel und ein sanftes Tuch.
  - Vermeiden Sie den direkten Kontakt mit Wasser.
  - Die Reinigung darf nicht mit: Lösungsmittel, Toluol, Kerosin, Säuren, Ölen oder Chemikalien durchgeführt werden. Es können Schäden oder Veränderungen verursacht werden.
- Nach der Reinigung bauen Sie den Ventilator wieder zusammen und bewahren Sie diesen an einer trockenen Stelle auf.
- Reinigung des Wasserbehälters (einmal pro Woche): im Falle der Behälter ist sehr schmutzig reinigen Sie es mit neutralen Spülmittel und spülen sie mit sauberem Wasser aus.

### Notiz:

- 1) Berühren Sie die Sensorik nicht mit einem spitzen Gegenstand. Es darf nur mit einem feuchten Tuch gereinigt werden.
- 2) Verwenden Sie auf keinen Fall aggressive Reinigungsmittel oder chemische Lösungen um das Gerät zu reinigen.
- 3) Generell ist sauberes Wasser ausreichend. Um Funktionsstörungen zu vermeiden darf kein Wasser mit dem inneren des Geräts in Kontakt treten.
- 4) Bewahren sie das Luftbefeuchter in sauberem Zustand auf.

Wenn Sie das Gerät einen längeren Zeitraum nicht brauchen, reinigen Sie es und bewahren Sie es in der Originalverpackung an einer trockenen Stelle auf.

## PROBLEMLÖSUNGEN

Bei auftretenden Betriebsstörungen des Ventilators zunächst in dieser Tabelle nachschlagen und dann ggf. den Kundendienst rufen:

Problem	Mögliche Ursache	Mögliche Lösung
Beim Einschalten des Geräts funktioniert der Ventilator nicht	<ol style="list-style-type: none"> <li>1. Das Gerät ist nicht richtig angesteckt.</li> <li>2. Das Gerät ist nicht eingeschaltet</li> </ol>	<ol style="list-style-type: none"> <li>1. Vergewissern Sie sich, dass das Gerät richtig angesteckt ist.</li> <li>2. Vergewissern Sie sich, dass das Gerät eingeschaltet ist.</li> </ol>
Der Ventilator funktioniert aber er schwingt nicht.	Der Knopf für die Schwingung wurde nicht gedrückt.	Vergewissern Sie sich, dass der Knopf für die Schwingung gedrückt ist.
Die Kontrollleuchte leuchtet nicht. Es gibt keine Lüftung und kein Wasserspray.	<ol style="list-style-type: none"> <li>1. Der Stecker ist nicht richtig angesteckt.</li> <li>2. Das Gerät ist nicht eingeschaltet.</li> </ol>	<ol style="list-style-type: none"> <li>1. Stecken Sie das Gerät richtig an.</li> <li>2. Schalten Sie das Gerät ein.</li> </ol>
Die Kontrollleuchte leuchtet. Es gibt Lüftung. Kein Wasserspray	<ol style="list-style-type: none"> <li>1. Es befindet sich kein Wasser im Behälter.</li> <li>2. Sie haben den Knopf für automatische Temperatur nicht eingeschaltet.</li> <li>3. Die Dichtung des Behälters ist nicht richtig montiert.</li> </ol>	<ol style="list-style-type: none"> <li>1. Füllen Sie den Behälter mit Wasser</li> <li>2. Drehen Sie den Temperatorknopf in Richtung Uhrzeigersinn</li> <li>3. Schliessen Sie richtig die Dichtung des Behälters.</li> </ol>
Der Nebel oder Wasserspray hat schlechten Geruch.	<ol style="list-style-type: none"> <li>1. Neues Produkt</li> <li>2. Vergewissern Sie sich dass Wasser sowie Behälter sich in sauberen Zustand befinden.</li> </ol>	<ol style="list-style-type: none"> <li>1. Öffnen Sie den Wasserbehälter für 12 Stunden an einem feuchten Ort.</li> <li>2. Reinigen Sie den Behälter und füllen Sie diesen mit sauberem Wasser.</li> </ol>
Die Kontrollleuchte leuchtet Es gibt keine Lüftung und keinen Wasserspray	Zuviel Wasser im Behälter	Reduzieren Sie die Wassermenge und befestigen Sie erneuert die Dichtung des Behälters
Die Menge an Wasserspray ist sehr gering	<ol style="list-style-type: none"> <li>1. Die Sensorik ist verstaubt</li> <li>2. Das Wasser ist schmutzig bzw. es befand sich zu viel Zeit in dem Behälter</li> </ol>	<ol style="list-style-type: none"> <li>1. Reinigen Sie die Sensorik</li> <li>2. Tauschen Sie das schmutzige Wasser für sauberes Wasser aus.</li> </ol>
Deutliche Schwingungen	<ol style="list-style-type: none"> <li>1. Hintergitter nicht fest installiert.</li> <li>2. Lockere Flügelradnabe.</li> <li>3. Flügelrad beschädigt.</li> <li>4. Flügelrad nicht ausgeglichen.</li> </ol>	<ol style="list-style-type: none"> <li>1. Hintergitter fest installieren.</li> <li>2. Flügelradnabe festziehen.</li> <li>3. Flügelrad austauschen.</li> <li>4. Flügelrad um und neu installieren</li> </ol>
Sonstige seltene Probleme	<ol style="list-style-type: none"> <li>1. Aus dem Motor steigt Rauch und ein unangenehmer Geruch auf.</li> <li>2. Mit Strom in Berührung kommende Metallteile oder die Isolierung des Ventilators ist beschädigt.</li> <li>3. Hintere Motorabdeckung ist beschädigt.</li> </ol>	1.2.3. Betrieb sofort unterbrechen und Gerät beim Kundendienst einschicken.

## GARANTIE

### ENTSORGUNG GEBRAUCHTEN HAUSHALTSGERÄTEN

Die Garantie beträgt 2 Jahr auf einen « Herstellfehler ».

Um die Garantie in Anspruch nehmen zu können, senden Sie bitte das Gerät zusammen mit dem Kaufbeleg mit Angabe des Kaufdatums an Ihren Vertragshändler.

### GARANTIEBEDINGUNGEN

- Muss das Gerät entsprechend den Anweisungen des Herstellers benutzt worden sein.
- Das Gerät darf nicht geöffnet oder in irgendeiner Form verändert werden.
- Das Gerät an eine Spannung angeschlossen wurde, die nicht für das Gerät auf dem Typenschild angegeben ist.
- Der Hersteller übernimmt keine Verantwortung für Schäden, die durch den nicht bestimmungsgemäßen Gebrauch, die fehlerhafte Installation, Betrieb, Verwendung oder Wartung entstehen.
- Bitte bewahren Sie die Rechnung als Beleg für das Kaufdatum auf. Dies ist für eventuelle Garantieansprüche erforderlich.

### ENTSORGUNG GEBRAUCHTEN HAUSHALTSGERÄTEN



Die EU-Richtlinie 2002/96/EC (WEEE) in Sachen Elektronischer Abfallgeräte, fordert das gebrauchte Haushaltsgeräte nicht in der herkömmlichen Abfallentwicklung entsorgt werden. Mit dem Ziel der Optimierung der Wiedergewinnung und des Recycling der eingesetzten Materialien sowie die Reduzierung der negativen Wirkungen auf die Menschliche Gesundheit und Umwelt müssen gebrauchte Geräte separat gehandhabt werden.

Das Symbol « durchgestrichene Mülltonne » erinnert uns an unsere Pflicht der separaten Handhabung dieser Geräte.





**CLIMACITY S.L.**  
C. Torrox, 2 - 5 · 28041 Madrid (ESPAÑA)  
tel. 91 392 05 09 • [www.climacity.es](http://www.climacity.es)