

# MISTY 2



**VENTILADOR NEBULIZADOR**

**MANUAL DE INSTRUCCIONES**

**MIST FAN**

**USER MANUAL**

**VENTILATEUR BRUMISATEUR**

**MANUAL D'UTILISATION**

**VENTILATORE NEBULIZZATORE**

**MANUALE D'ISTRUZIONI**

**VENTILADOR COM NEBULIZAÇÃO**

**MANUAL DE UTILIZAÇÃO**

**STEHVENTILATOR MIT LUFTBEFEUCHTER**

**ANLEITUNG**



**IMPORTANTE:**

Leer el manual detenidamente antes de usar el producto y guardar para futuras consultas. Por favor, apague el ventilador y desenchúfelo cuando no esté en funcionamiento, como medida de ahorro energético y para aumentar su vida útil.

**ESPECIFICACIONES**

Modelo:	MISTY 2	Voltaje:	220 - 240 V ~	Frecuencia:	50Hz
Potencia:	75 W	Depósito agua:	2.2 L	Medidas:	40x40x150 cm
Volumen niebla	<300 ml/h	Clase:	II	Peso:	9 kg

**ADVERTENCIAS DE SEGURIDAD**

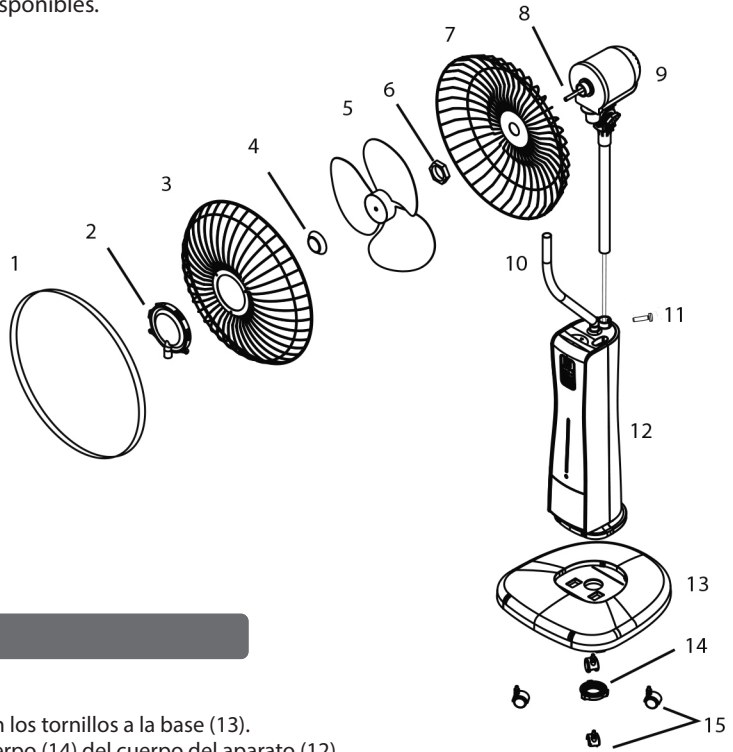
1. Los niños menores de 3 años deben mantenerse fuera del alcance del aparato a menos que sean continuamente supervisados.
2. Los niños desde 3 años y menores de 8 años deben sólo encender/apagar el aparato, siempre que este haya sido colocado o instalado en su posición de funcionamiento normal prevista y que sean supervisados o hayan recibido instrucciones relativas al uso del aparato de una forma segura y entiendan los riesgos que el aparato tiene. Los niños desde 3 años y menos de 8 años, no deben enchufar, regular y limpiar el aparato o realizar operaciones de mantenimiento.
3. Este aparato pueden usarlo niños con edad de 8 años y superior y personas con capacidades físicas, sensoriales o mentales reducidas o falta de experiencia y conocimiento, si se les ha dado la supervisión o formación apropiadas respecto al uso del aparato de una manera segura y comprenden los peligros que implica. Los niños no deben jugar con el aparato. La limpieza y mantenimiento a realizar por el usuario no deben realizarlos los niños sin supervisión.
4. Asegúrese de que el voltaje de suministro eléctrico se corresponde con lo especificado en la placa de características.
5. Únicamente para uso doméstico y en interiores.
6. Asegúrese de que el aparato y el cable de alimentación no se encuentran dañados antes de ponerlo en funcionamiento. En el caso de observar alguna anomalía, por favor consulte a su servicio técnico autorizado.
7. No plegar ni tirar del cable.
8. No utilizar antes del montaje. Por favor, asegúrese de que las aspas y las rejillas están bien sujetas, y en general, de que el aparato está correctamente montado.
9. Para evitar todo riesgo de electrocución, no sumerja ni humedezca el aparato, el cable o la toma. No tocar el aparato con las manos húmedas o con los pies descalzos.
10. El aparato no debe ser instalado justo debajo de una toma de corriente.

11. Por favor, apague el aparato antes de desenchufar.
12. Es peligroso y no está permitido tocar el agua o cualquier objeto presente en la misma mientras el aparato está en funcionamiento.
13. No introducir ningún objeto ni en la rejilla ni en el orificio de dosificación del nebulizador ya que podría ocasionar daños en el aparato. No use el ventilador cerca de cortinas que puedan llegar a introducirse en el aparato.
14. Desconectar el ventilador de la toma eléctrica cuando no esté en funcionamiento y antes de realizar la instalación, desinstalación, limpieza o desplazamientos. Desenchufar este aparato durante tormentas eléctricas o cuando no se utilice durante largos períodos de tiempo.
15. No toque el enchufe mientras el ventilador esté funcionando, asegúrese de que el enchufe esté bien insertado antes de ponerlo en funcionamiento.
16. No retire el depósito de agua antes de desconectar el ventilador de la toma de corriente.
17. No añada ningún producto químico al depósito del agua ya que podría ocasionar graves problemas.
18. Con el fin de evitar daños en el ventilador, el nebulizador se apagará automáticamente cuando el depósito esté vacío. Para volver a encenderlo rellene el depósito de agua.
19. Evite que el aire del nebulizador de directamente a niños y ancianos y personas con salud delicada.
20. No desmonte, repare o modifique este producto por su cuenta ya que su reparación por parte de personas no cualificadas anula la garantía.
21. Si el cable de alimentación está dañado, debe ser reemplazado por el fabricante o un servicio técnico cualificado.
22. Este aparato no es adecuado para ser usado por personas (incluyendo niños) con capacidades físicas, sensoriales o mentales reducidas, o falta de experiencia y/o conocimientos, a menos que reciban supervisión de una persona responsable de su seguridad o reciban instrucciones sobre el uso del dispositivo.
23. No sumergir el aparato en agua u otros líquidos y no usar cerca de fuentes de agua.
24. No colocar el aparato sobre superficies desniveladas o donde pueda estar expuesto a: fuentes de calor (por ejemplo, radiadores o estufas), luz solar directa, polvo excesivo o vibraciones mecánicas.
25. Si se derrama agua en el suelo, limpiar de inmediato y secar a fin de evitar cualquier lesión por resbalones, caídas, etc.

## PARTES DEL APARATO

Antes de comenzar el montaje del ventilador nebulizador, por favor, compruebe que todas las piezas se encuentran disponibles.

1. Junta de las rejillas
2. Boquilla de salida del nebulizador
3. Rejilla frontal
4. Tapón del aspa
5. Aspas
6. Tuerca rejilla
7. Rejilla trasera
8. Perno del motor
9. Cabeza
10. Manguera flexible
11. Tornillo
12. Cuerpo
13. Base
14. Tuerca cuerpo
15. Ruedas



## MONTAJE

### BASE / CUERPO

1. Fijar las ruedas (15) con los tornillos a la base (13).
2. Quitar la tuerca del cuerpo (14) del cuerpo del aparato (12).
3. Insertar el cuerpo (12) en la base (13) y fijarlos con la tuerca del cuerpo (14)

### CABEZA DEL VENTILADOR

1. Insertar la cabeza (9) en el cuerpo del aparato (12) y fijarla con el tornillo (11).

### ASPAS Y REJILLA DE SEGURIDAD

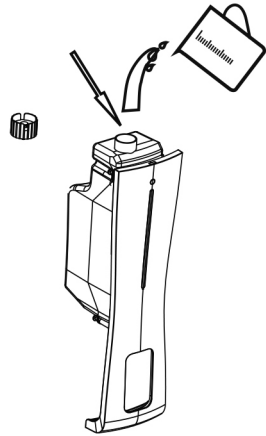
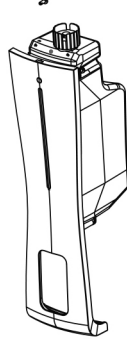
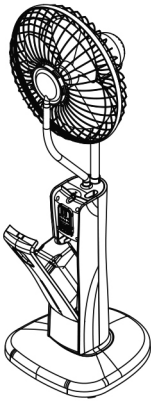
1. Colocar la rejilla trasera (7) en la cabeza (9) y fijarla con la tuerca de la rejilla (6).
2. Insertar las aspas (5) en el perno del motor (8).
3. Fijar las aspas girando suavemente el tapón del aspa (4).
4. Insertar la junta de las rejillas (1) en la rejilla frontal (3) con la boquilla del nebulizador (2).
5. Colocar la rejilla frontal (3) y asegurar las rejillas (3,7) atornillando la junta de las rejillas (1).

*Nota: No poner en funcionamiento el ventilador sin haber montado las rejillas y el aspa de manera correcta y estable.*

### LLENADO DEL DEPÓSITO DE AGUA

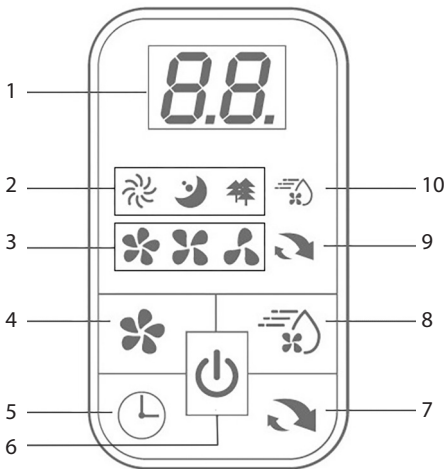
Desconectar el aparato antes del llenado y la limpieza.

1. Sacar el depósito de agua.
2. Desenroscar el tapón del depósito.
3. Llenar con agua limpia.
4. Volver a colocar el tapón del depósito. Asegurarse de que está correctamente cerrado.
5. Volver a colocar el depósito en el nebulizador.



## FUNCIONAMIENTO

### Panel de control y mando a distancia



**Botón de velocidad:**

Para encender el ventilador.

Mientras el ventilador está encendido, selecciona la velocidad de ventilación: baja (1), media (2) y alta (3).

**Temporizador:**

Cuando el ventilador está apagado, pulsar repetidamente el botón ajusta el tiempo para el encendido automático (de 1 a 12 horas).

Cuando el ventilador está encendido, pulsar repetidamente el botón ajusta el tiempo para el apagado automático del ventilador (de 1 a 12 horas).

**Botón de oscilación:**

Pulsar para iniciar o detener la función de oscilación.

**Botón de nebulización:**

Pulsar para encender / apagar la nebulización.

**Botón OFF:** Apagar el ventilador.

## LIMPIEZA Y MANTENIMIENTO

- Desconecte el aparato antes de su limpieza.
- La grasa o suciedad del ventilador y las aspas, deben limpiarse con un poco de detergente neutro y un paño suave.
- Limpiar la suciedad y la grasa del ventilador a fin de evitar cambios en el color u otros daños:
  - Utilice un detergente neutro y un paño suave
  - Evite el lavado directo con agua.
- Después de limpiar, volver a montar y mantener en lugar seco.
- Limpieza del depósito de agua (una vez por semana: Si el depósito está muy sucio, límpielo con un detergente neutro y enjuáguelo con agua limpia.

### Avisos:

- 1) No toque el transductor con objetos puntiagudos, solo debe ser limpiado con un paño suave ligeramente humedecido.
- 2) No use solventes o productos químicos agresivos (gasolinas, querosenos, abrillantadores, pulidores...) para limpiar el aparato.
- 3) No dejar que el agua se introduzca en el interior del aparato para evitar cualquier malfuncionamiento.
- 4) Mantenga el humidificador limpio.

Cuando el aparato no se vaya a utilizar por un periodo de tiempo prolongado, límpielo, y póngalo en su embalaje y guárdelo en un lugar seco.

## SOLUCIÓN DE PROBLEMAS

Si su ventilador no funciona correctamente, controlar la siguiente tabla antes de enviar a reparar:

Problema	Posible Causa	Posible Solución (es)
El ventilador no funciona	1. El enchufe no está bien conectado 2. El aparato no está encendido	1. Compruebe que el enchufe esté conectado 2. Compruebe que el interruptor esté encendido
Sin oscilación	El botón de oscilación está desactivado	Compruebe que el interruptor de oscilación está activado
Indicador humidificador no se ilumina. Sin ventilación, sin nebulización	1. El enchufe no está bien conectado 2. El aparato no está encendido	1. Inserte el enchufe de manera correcta 2. Encienda el aparato
Indicador humidificador iluminado. Con ventilación, sin nebulización	1. No hay agua en el depósito 2. No ha activado el botón de temperatura automática 3. Tapa del depósito mal colocada	1. Llene el depósito con agua 2. Gire el botón de temperatura automática en sentido horario 3. Cierre correctamente la tapa
La niebla o rocío huele mal	1. Producto nuevo 2. Depósito o agua sucios	1. Abra el depósito 12 h. en un lugar fresco 2. Limpie el depósito y llénelo con agua limpia
Indicador humidificador iluminado. Sin ventilación, sin nebulización	Demasiada agua en el tanque	Reduzca la cantidad de agua y vuelva a ajustar bien la cubierta del depósito
La cantidad de rocío es muy pequeña	1. El transductor está obstruido 2. El agua está sucia	1. Limpie el transductor 2. Cambie el agua por agua limpia
Vibración evidente	1. La rejilla trasera mal colocada. 2. Capuchón del aspa flojo. 3. El aspa se encuentra dañada. 4. El aspa está desequilibrada.	1. Instalar la rejilla trasera firmemente. 2. Apretar el capuchón del aspa. 3. Sustituir el aspa del ventilador con una nueva. 4. Girar el aspa del ventilador y reinstalarlo.
Otros problemas poco comunes	1. Humo del motor / olor a quemado 2. Piezas metálicas expuestas, aislamiento del ventilador dañado. 3. Cubierta trasera del motor dañada	1.2.3. Interrumpir el uso y enviarlo al agente de servicio técnico para la reparación.

**REQUISITOS DE INFORMACIÓN**

Modelo: Misty 2

Descripción	Símbolo	Valor	Unidad
Caudal máximo del ventilador	F	38.64	m <sup>3</sup> /min
Potencia del ventilador	P	48.23	W
Valo del servicio	SV	0.80	(m <sup>3</sup> /min)/W
Consumo de energía en modo de espera	PSB	0.30	W
Consumo eléctrico estacional	Q	15.77	kWh/a
Nivel de potencia acústica del ventilador	LWA	60.09	dB(A)
Velocidad máxima del aire	c	2.44	m/sec
Norma de medición del valor de servicio	IEC 60879:1986 - EN 50564:2011 EN 60704-2-7:1998 - EN 60704-1:2010+A11:2012		
Datos de contacto para obtener más información	<b>CLIMACITY S.L.</b> C. Torrox, 2 - 5 · 28041 Madrid (ESPAÑA) tel. +34 91 392 05 09		

**GARANTÍA**

Las condiciones presentes en esta garantía se conceden en adición a todas las garantías implícitas, otros derechos y recursos en relación con el producto que el consumidor tiene bajo la Ley de Prácticas de Comercio y leyes similares estatales y territoriales. El comprador original de este producto dispone de la siguiente garantía, con sujeción a las siguientes condiciones. Este producto está garantizado por un período de 2 años en caso de "error de fabricación", el producto tendrá que ser devuelto a la tienda donde fue comprado para sustituirse de forma gratuita o reembolso del importe. Con el fin de obtener un cambio o un reembolso, es necesario presentar una prueba de compra al vendedor.

**CONDICIONES DE GARANTÍA**

- Esta garantía solo es válida para aparatos utilizados según las instrucciones del fabricante.
- Este aparato no debe ser modificado o manipulado de ninguna manera.
- La conexión debe ajustarse a los requisitos de voltaje que se especifican en la etiqueta de características que se encuentra en los productos.
- El fabricante no se hace responsable de los daños directos o indirectos derivados por un uso indebido o de una incorrecta instalación o manipulación del aparato.
- La garantía solo será válida cuando se proporcione prueba de compra, por ejemplo, una factura original.

**INFORMACIÓN PARA LA CORRECTA ELIMINACIÓN DEL PRODUCTO EN CONFORMIDAD CON LA DIRECTIVA EUROPEA 2012/19/UE**

Este aparato no debe eliminarse junto a los desechos domésticos. El símbolo del cubo de basura tachado figura en todos los productos a fin de recordar las obligaciones de la recogida separada.

Los aparatos usados deben ser recogidos por separado, para optimizar la tasa de recuperación y el reciclaje de los materiales que lo componen y reducir el impacto sobre la salud humana y el medio ambiente.

El aparato se debe entregar de manera diferenciada a un centro de recogida selectiva municipal o al revendedor cuando se adquiere un nuevo aparato de tipo equivalente.

Para más información acerca de su punto de recogida más cercano, contacte con las autoridades locales, con el servicio de recogida de residuos urbanos, o con el vendedor del aparato.

Please read this user manual thoroughly before operating it in order to correct and efficient use of the fan, and keep it for any future reference.

Please turn off the power and unplug when it isn't working, this can save power consumption and extend the lifespan of the appliance.

## SPECIFICATIONS

Model:	MISTY 2	Voltage:	220 - 240 V ~	Frequency:	50Hz
Power:	75 W	Water tank	2.2 L	Size:	40x40x150 cm
Mist volume:	<300 ml/h	Class:	II	Weight:	9 kg

## SAFETY PRECAUTION

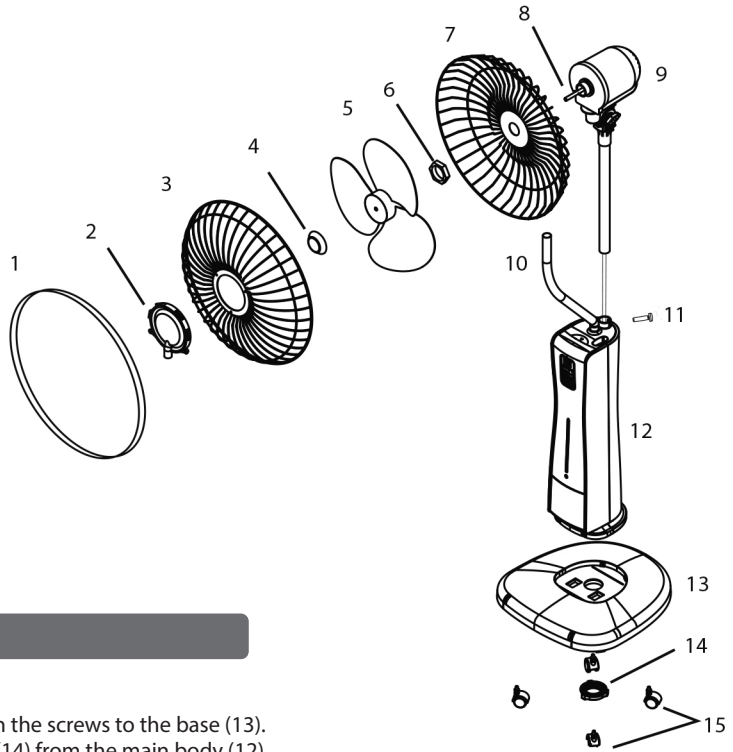
1. Children of less than 3 years should be kept away unless continuously supervised.
2. Children aged from 3 years and less than 8 years shall only switch on/off the appliance provided that it has been placed or installed in its intended normal operating position and they have been given supervision or instruction concerning use of the appliance in a safe way and understand the hazards involved. Children aged from 3 years and less than 8 years shall not plug in, regulate and clean the appliance or perform user maintenance.
3. This appliance can be used by children aged from 8 years and above and persons with reduced physical, sensory or mental capabilities or lack of experience and knowledge if they have been given supervision or instruction concerning use of the appliance in a safe way and understand the hazards involved. Children shall not play with the appliance. Cleaning and user maintenance shall not be made by children without supervision.
4. Make sure the voltage is the same as that indicated on the rating plate of the appliance.
5. For household and indoor use only.
6. Make sure this appliance and the power cord is not damaged before operating. In case of damage, please consult to your authorized technical service.
7. Don't fold and pull the wire.
8. Don't use before assembly. Please, make sure the blades and grids are fastened securely, and in general, that the unit is properly mounted.
9. To protect against electric shock, do not immerse unit, plug or cord in water, do not spray with liquids. Do not touch the unit with wet or damp hands, if barefooted.
10. The appliance must not be located immediately below a socket-outlet.
11. Please switch off power before unplugging.

12. It is not allowed and dangerous to touch the water and any parts in the water when this appliance is working.
13. Do not insert any object into guard and mist spray hole to avoid destroying this appliance. Don't use the fan in such place where the curtain may be drawn in.
14. The plug must be removed from the electrical outlet when not operating and before moving, installing, uninstalling and cleaning. Unplug this appliance during lightning storms or when unused for long periods of time.
15. Do not pull the plug while the power is on. Always ensure that the plug is fully inserted into the electrical outlet before operating.
16. Do not take out water tank before unplugging the power cord plug.
17. Do not add any chemical, metal ingredient into the water tank or flume, these materials are dangerous and may cause problems.
18. Safety water level switch shall be cut off automatically when water tank is lack of water in order to protect the ultrasonic transducer. If need continuous working, please add water.
19. Baby, old people and valetudinarianism is not fit for directly under the fan wind for long time.
20. Do not disassemble, repair or modify this appliance on your own, warranty shall be voided if repair is carried out by unauthorized person/agency.
21. If the power cord is damaged, it must be replaced by the manufacturer or its service agent or a similar qualified person in order to avoid hazard.
22. This appliance is not intended for use by persons (including children) with reduce physical, sensory or mental capabilities, or lack of experience and knowledge, unless they have been given supervision or instruction concerning use of the appliance by a person responsible for their safety.
23. Do not immerse appliance in water or other liquids. Do not use near sources of water (sinks, baths, showers...)
24. Do not install the unit on uneven surfaces or where it could be subject to: heat sources (e.g. radiators or stoves), direct sunlight, excessive dust or mechanical vibrations.
25. If water is spilt on the floor, immediately wipe it up and dry the floor so as to prevent any injury from slipping over etc.

## COMPONENTS

Before installation, please check that all parts have been supplied

1. Grid joint
2. Mist vent
3. Front grid
4. Blade spinner
5. Blades
6. Grid nut
7. Rear grid
8. Motor spindle
9. Head
10. Flexible hose
11. Screw
12. Main body
13. Base
14. Body nut
15. Casters



## ASSEMBLY

### BASE / BODY

1. Fix the casters (15) with the screws to the base (13).
2. Remove the body nut (14) from the main body (12)
3. Insert the main body (12) into the base (13) and attach them with the body nut (14)

### FAN HEAD

1. Put the fan head (9) into the main body (12) and fix them with the screw (11).

### FAN BLADE AND SAFETY GRID

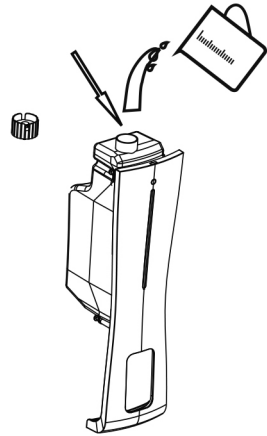
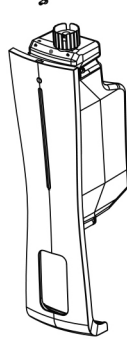
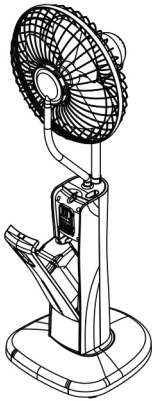
1. Put the rear grid (7) in the fan head (9) and fix it with the grid nut (6).
2. Put the blade (5) into the motor spindle (8).
3. Fix the blade by gently hand tightening the blade spinner (4).
4. Put the grid joint (1) in the front grid (3) with the mist vent (2).
5. Place the front grid (3) and secure the grids (3,7) screwing the grid joint (1).

*Note: Do not operate without fan grills and blade properly in place.*

### FILLING THE WATER TANK

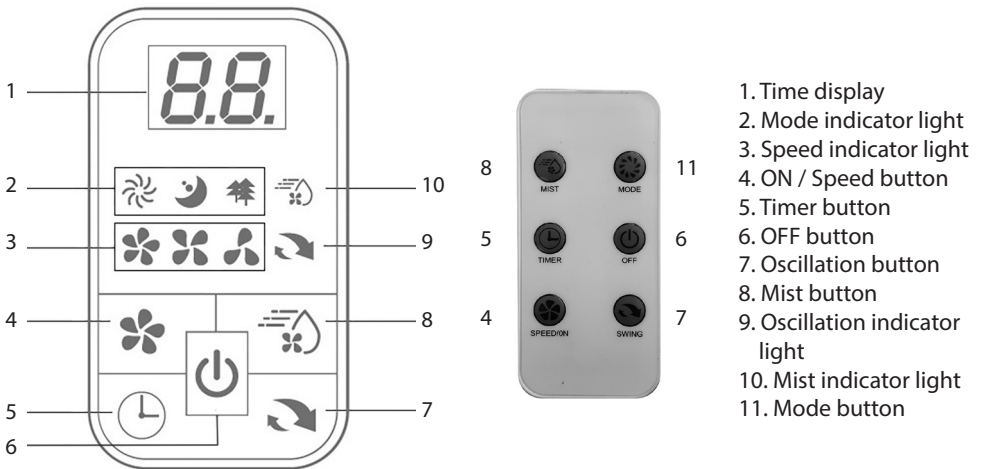
Unplug the appliance before filling and cleaning.

1. Remove the water tank.
2. Unscrew the water tank cap.
3. Fill with fresh clean water.
4. Refit the water tank cap. Important: Ensure the tank cap is fully rotated and locked in place.
5. Place the water tank back into the device



## OPERATION

### Control panel and remote control



#### Fan speed button:

To turn on the fan.

While the fan is on, to select the wind speed: low (1), medium (2) and high (3).

#### Timer:

When the fan is off, repeatedly pressing the button will set the timing to automatically turn on the fan (from 1 – 12 hours).

When the fan is on, repeatedly pressing the button will set the timing to automatically turn off the fan (from 1 – 12 hours).

#### Oscillation Button:

press to swing the fan head or stop swinging.

#### Humidifier Button:

press this button to turn on/off the humidifier.

Off Button: to turn off the fan.

## CLEANING AND MAINTENANCE

- Unplug the unit before cleaning.
  - Any greasy dirt on the fan and fan blade should be cleaned with clean and mild detergent and soft cloth.
  - First, disassemble the fan (diagram 2).
  - Clean the greasy dirt on the fan so as not to change the colour or cause damages:
    - Clean with detergent and soft cloth.
    - Avoid flushing with water directly.
  - After cleaning, pack them in order and keep it in the dry place.
  - Cleaning of water tank (once a week)
- If there is dirt in the water tank, clean it with detergent and flush it with clean water.

### Notes:

- 1) Do not touch the transducer with sharp tools, only clean with soft wet cloth.
  - 2) Don't use the cloth with chemical solvents gasoline kerosene polishing powder to wipe the fan appearance.
  - 3) Avoid the water going into the appliance, it can cause malfunction.
  - 4) Keep the appliance clean.
- When the unit is not used for a long time, clean it and put it in the packaging and keep it in the dry place.

## SIMPLE TROUBLESHOOTING

If your fan is not working properly, please check the following table before sending it to a service agent:

Problems	Possible Reasons	Solution (s)
The fan doesn't work.	1. Plug is not connected properly and electric power is off. 2. The switch is off.	1. Whether the plug is inserted into the socket or connected well. 2. Whether switch is "ON"
No oscillation	SWING button is off	Whether the Oscillate switch is "ON"
Humidifier indicator not working. No wind, No mist	1. Plug not inserted properly 2. Power switch is turned off	1. Insert the plug properly 2. Switch power "ON"
Humidifier indicator on No mist	1. No water in the water tank 2. Auto temperature knob isn't open 3. Tank cover is not well placed	1. Fill the tank with water 2. Open auto temperature knob by clockwise 3. Press float cover well
The mist is smelly	1. New product 2. Dirty water tank or water	1. Open the tank for 12 h. in cool place 2. Clean the water tank and change the water
Humidifier indicator on. No wind, No mist	Too much water in the tank	Decrease some water and tighten the cover
The amount of mist is very small	1. Transducer is clogged with dirt 2. Dirty water	1. Clean the transducer 2. Add clean water
Evident vibration	1. The rear guard is not installed in a stable fashion. 2. The blade cap is loose. 3. The blade is damaged. 4. The blade is off balance.	1. Install the rear guard tightly.  2. Tighten the blade cap. 3. Replace the fan blade. 4. Turn the fan blade and reinstall it.
Other unusual problems	1. Smoke appears from the motor or there is a smell of burning. 2. The metal parts exposed to electricity or the fan insulation is damaged. 3. Rear cover of the motor damaged.	1.2.3. Stop using the appliance and send it to a service agent for repair.

**INFORMATION REQUIREMENTS**

Model: Misty 2

Description	Symbol	Value	Unit
Maximum fan flow rate	F	38.64	m <sup>3</sup> /min
Fan power input	P	48.23	W
Service value	SV	0.80	(m <sup>3</sup> /min)/W
Standby/off power consumption	PSB	0.30	W
Seasonal electricity consumption	Q	15.77	kWh/a
Fan sound power level	LWA	60.09	dB(A)
Maximum air velocity	c	2.44	m/sec
Measurement standard for service value	IEC 60879:1986 - EN 50564:2011 EN 60704-2-7:1998 - EN 60704-1:2010+A11:2012		
Contact details for obtaining more information	<b>CLIMACITY S.L.</b> C. Torrox, 2 - 5 · 28041 Madrid (ESPAÑA) tel. +34 91 392 05 09		

**WARRANTY**

The benefits conferred by this warranty are in addition to all implied warranties, other rights and remedies in respect of the product which the consumer has under the Trade Practices Act and similar State and Territory Laws. The original purchaser of this product is provided with the follow warranty, subject to the following conditions. This product is warranted for a period of 2 years from faulty, the product will need to be returned to the retailer where it was purchased to be replaced free of charge or a refund issued. In order to obtain an exchange or a refund, proof of purchase must be presented to the retailer.

**WARRANTY CONDITIONS**

- This warranty is only valid for appliances used according to the manufacturer's instructions.
- This appliance must not be modified or changed in any way.
- Connection must be to the voltage requirements as specified in the rating label located on the products.
- The manufacturer does not accept liability for any direct or consequential damage, loss or other expense arising from misuse or incorrect installation and operation of the appliance.
- Warranty will only be given where proof of purchase is provided, e.g. original invoice.

**INFORMATION FOR THE CORRECT DISPOSAL OF THE PRODUCT IN ACCORDANCE WITH EUROPEAN DIRECTIVE 2012/19/EU**

This appliance may not be discarded with household or commercial waste. The crossed-out waste bin symbol is displayed on all products to remind you of the need to dispose of the product correctly at the end of its life.

Old appliances must be collected separately in order to optimize the recovery and recycling of the materials they contain and reduce the impact on human health and the environment.

The appliance must be delivered to household waste recycling centres or returned to the retailer when you purchase a new equivalent appliance.

For information about your nearest designated collection point, contact your local authority, your household waste disposal service, or the shop where you purchased this appliance.

Lisez ces instructions attentivement avant l'utilisation, et conservez-les pour de futures consultations.

S'il vous plaît, éteignez et débranchez le ventilateur lorsque vous ne l'utilisez pas, afin d'économiser de l'énergie et d'augmenter sa durée de vie utile

## CARACTÉRISTIQUES

Modèle:	MISTY 2	Voltage:	220 - 240 V ~	Fréquence:	50Hz
Puissance:	75 W	Réservoir d'eau:	2.2 L	Dimensions:	40x40x150 cm
Capacité pulvérisation:	<300 ml/h	Classe:	II	Poids:	9 kg

## MESURES DE SÉCURITÉ

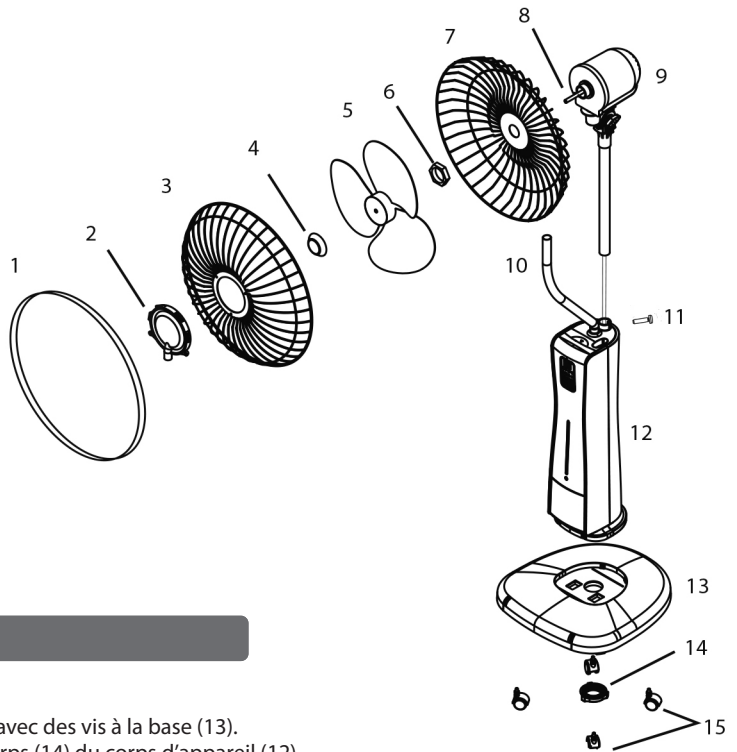
1. Il convient de maintenir à distance de cet appareil les enfants de moins de 3 ans, à moins qu'ils ne soient sous une surveillance continue.
2. Les enfants âgés entre 3 ans et 8 ans doivent uniquement mettre l'appareil en marche ou à l'arrêt, à condition que ce dernier ait été placé ou installé dans une position normale prévue et que ces enfants disposent d'une surveillance ou aient reçu des instructions quant à l'utilisation de l'appareil en toute sécurité et en comprennent bien les dangers potentiels. Les enfants âgés entre 3 ans et 8 ans ne doivent ni brancher, ni régler, ni nettoyer l'appareil, et ni réaliser l'entretien de l'utilisateur.
3. Cet appareil peut être utilisé par des enfants âgés d'au moins 8 ans et par des personnes ayant des capacités physiques, sensorielles ou mentales réduites ou dénuées d'expérience ou de connaissance, s'ils (si elles) sont correctement surveillé(e)s ou si des instructions relatives à l'utilisation de l'appareil en toute sécurité leur ont été données et si les risques encourus ont été appréhendés. Les enfants ne doivent pas jouer avec l'appareil. Le nettoyage et l'entretien par l'utilisateur ne doivent pas être effectués par des enfants sans surveillance.
4. Assurez-vous que la tension d'alimentation correspond à celle indiquée sur la plaque signalétique.
5. Usage domestique et intérieur uniquement.
6. Si le câble d'alimentation ou la prise est endommagé, il doit être remplacé par le fabricant, son agence de service après-vente habilitée ou une personne qualifiée afin de prévenir tout risque.
7. Ne pliez pas le câble et ne tirez pas dessus.
8. Ne l'utiliser pas avant d'avoir terminé de le monter. S'il vous plaît, assurez-vous que les hélices et les grilles soient bien fixées, et que l'appareil soit correctement monté.
9. Pour éviter tout risque d'électrocution, il ne faut pas immerger l'appareil, le cordon électrique ou la prise; ni les humidifier. Il ne faut pas toucher l'appareil avec des mains humides ou pieds nus.
10. Ne pas placer l'appareil juste en dessous d'une prise de courant murale.

11. Veuillez éteindre l'appareil avant de le débrancher.
12. Il est interdit de toucher l'eau et tout élément présent dans l'eau lorsque l'appareil est en service.
13. N'introduire aucun objet dans la grille ou dans la buse de pulvérisation des gouttelettes pour éviter d'endommager irrémédiablement l'appareil. N'utilisez pas le ventilateur trop près des rideaux; ces derniers pouvant s'introduire dans l'appareil.
14. Débrancher la fiche de la prise de courant lorsque l'appareil n'est pas en service et avant d'effectuer son installation, sa désinstallation, son nettoyage et ses déplacements. Débranchez cet appareil pendant les orages ou au cours des longues périodes de non utilisation.
15. Ne jamais débrancher la fiche lorsque l'appareil est allumé. Veiller toujours à ce que la fiche soit correctement branchée dans la prise de courant avant de mettre l'appareil en marche.
16. Ne pas enlever le réservoir d'eau avant d'avoir au préalable débranché fiche du cordon d'alimentation.
17. Ne verser aucune substance chimique ou métallique dans le réservoir d'eau ou dans le canal, ces matériaux sont dangereux et peuvent causer des problèmes.
18. L'interrupteur de sécurité du niveau d'eau doit s'éteindre automatiquement quand le réservoir d'eau est vide afin de protéger le transducteur à ultrasons. En cas de fonctionnement continu, ajouter de l'eau.
19. L'exposition prolongée à la ventilation directe de l'appareil est déconseillée aux enfants, aux personnes âgées et aux personnes à la santé fragile.
20. Ne démontez pas et n'effectuez aucune modification sur l'appareil. L'appareil ne doit pas être réglé ni réparé par quiconque en dehors du personnel de service autorisé.
21. Si le câble d'alimentation est endommagé, il doit être remplacé par le fabricant, son service après vente ou une personne de qualification similaire afin d'éviter un danger.
22. Cet appareil n'est pas destiné à être utilisé par des personnes (y compris des enfants) avec des capacités physiques, sensorielles ou mentales diminuées, ou manquant d'expérience et de connaissances, sauf s'il leur est donné supervision ou instruction concernant l'utilisation de l'appareil, par une personne responsable de leur sécurité.
23. Ne plongez jamais l'appareil dans l'eau ou tout autre liquide, et ne pas utiliser près de sources d'eau.
24. N'installez pas l'appareil sur des surfaces irrégulières ou où il pourrait être sujet à: des sources de chaleur (par exemple, des radiateurs ou des poêles), la lumière directe du soleil, une poussière excessive ou des vibrations mécaniques.
25. En cas de renversement d'eau sur le sol essuyez-la immédiatement et séchez le sol pour éviter de glisser ou de vous blesser gravement.

## COMPOSANTS

Ouvrez l'emballage du ventilateur et vérifiez que l'intégralité des pièces s'y trouve.

1. Joint de grille
2. Sortie du pulvérisateur
3. Grille frontale
4. Casserole d'hélice
5. Hélice
6. Écrou pour grille
7. Grille arrière
8. Broche moteur
9. Tête
10. Tuyau flexible
11. Vis
12. Corps
13. Base
14. Écrou pour corps
15. Roulettes



## MONTAGE

### BASE / CORPS

1. Fixer les roulettes (15) avec des vis à la base (13).
2. Enlever l'écrou pour corps (14) du corps d'appareil (12).
3. Insérer le corps (12) dans la base (13) et fixer avec l'écrou pour corps (14).

### TÊTE

1. Insérez la tête (9) dans le corps de l'appareil (12) et le fixer avec la vis (11).

### HÉLICE ET GRILLE DE SÉCURITÉ

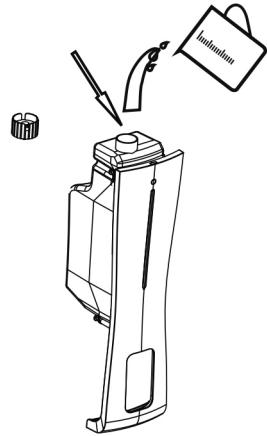
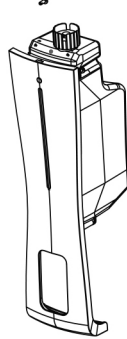
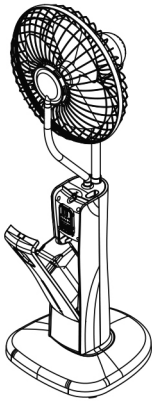
1. Placer la grille arrière (7) dans la tête (9) et le fixer avec l'écrou de la grille (6).
2. Insérez l'hélice (5) sur le broche moteur (8).
3. Fixer l'hélice en serrant doucement le casserole d'hélice (4).
4. Insérez la joint des grilles (1) sur la grille frontale (3).
5. Placer la grille frontale (3) et fixer les grilles (3,7) en vissant le joint de grille (1).

*Remarque: Ne pas utiliser le ventilateur sans que les hélices et les grilles soient bien fixées.*

### REMPILIR LE RESERVOIR D'EAU

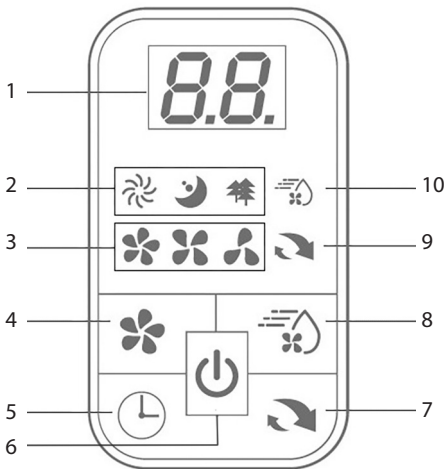
Débranchez l'appareil avant le remplissage et le nettoyage.

1. Retirez le réservoir d'eau
2. Dévisser le bouchon du réservoir d'eau.
3. Remplir avec l'eau propre.
4. Remettez le bouchon du réservoir d'eau. Assurez-vous qu'il est bien fermé.
5. Replacez le réservoir d'eau dans l'appareil



## OPÉRATION

### Panneau de contrôle et télécommande



1. Écran temps
2. Indicateur de mode
3. Indicateur de vitesse
4. Bouton alimentation et vitesse
5. Minuteur
6. Bouton Off
7. Bouton oscillation
8. Bouton nébulisation
9. Indicateur oscillation
10. Indicateur nébulisation
11. Bouton Mode

**Bouton de vitesse du ventilateur:**

Pour allumer le ventilateur.

Pendant que le ventilateur est allumé, pour sélectionner la vitesse du vent: bas (1), moyen (2) et haut (3).

**Minuteur:**

Lorsque le ventilateur est éteint, appuyez plusieurs fois sur le bouton pour régler le temps pour allumer automatiquement le ventilateur (de 1 à 12 heures).

Lorsque le ventilateur est allumé, appuyez plusieurs fois sur le bouton pour régler le temps pour arrêter automatiquement le ventilateur (de 1 à 12 heures).

**Bouton oscillation:**

Appuyez sur pour démarrer ou arrêter la fonction oscillation.

**Bouton nébulisation:**

Appuyez sur ce bouton pour allumer / éteindre l'humidificateur.

**Botón OFF:** pour éteindre le ventilateur.

## NETTOYAGE ET ENTRETIEN

- Débranchez l'appareil avant de le nettoyer.
  - La graisse ou la saleté du ventilateur et des hélices doivent être nettoyées avec un peu de détergent neutre et un chiffon doux.
  - Pour nettoyer la saleté du ventilateur et afin d'éviter d'endommager les couleurs ou autres éléments :
    - Utilisez un détergent neutre et un chiffon doux.
    - Évitez de le laver directement avec de l'eau.
  - Après l'avoir nettoyé, remontez-le dans le bon ordre et conservez-le dans un endroit sec.
- Nettoyage du réservoir d'eau (une fois par semaine) : Si le réservoir est très sale, nettoyez-le avec un détergent neutre et rincez-le avec de l'eau propre.

Remarques:

- 1) Ne touchez pas le transformateur avec des objets pointus ou tranchant, il doit simplement être nettoyé avec un chiffon doux légèrement humidifié.
- 2) N'utilisez pas de chiffon avec des dissolvants ou produits chimiques agressifs (essence, kérosène, polisseurs ...) pour nettoyer l'appareil.
- 3) Faites attention à ce que l'eau ne s'introduise pas à l'intérieur de l'appareil afin d'éviter tout dysfonctionnement.
- 4) Maintenir l'humidificateur propre.

Lorsque l'appareil ne va pas être utilisé pendant une longue période, nettoyez-le et conservez-le dans son emballage et dans un endroit sec.

## SOLUTION DE PROBLEMES

Si votre ventilateur ne fonctionne pas correctement, veuillez contrôler le tableau suivant:

Problème	Possible Cause	Possible Solution
Le ventilateur ne fonctionne	1. La prise n'est pas branchée correctement 2. L'appareil n'est pas allumé	1. Vérifiez que la prise soit branchée 2. Vérifiez que l'appareil soit allumé
Sans oscillation	Le bouton d'oscillation est désactivé	Vérifiez que l'interrupteur soit activé
Indicateur humidificateur ne s'allume pas	1. La prise n'est pas branchée correctement 2. L'appareil n'est pas allumé	1. Insérez correctement la prise 2. Allumez l'appareil
Indicateur humidificateur allumé. Avec ventilation, sans brumisation	1. Il n'y a pas d'eau dans le réservoir 2. Bouton de température n'est pas allumé 3. Couvercle réservoir n'est pas bien placé	1. Remplissez le réservoir d'eau 2. Tournez le bouton de température 3. Fermez correctement le couvercle
La brume sentent mal	1. L'appareil est neuf 2. Vérifiez que le réservoir d'eau ou l'eau soient propre	1. Laissez le réservoir ouvert pendant 12 h. 2. Nettoyez le réservoir d'eau et remplissez-le d'eau propre
Indicateur humidificateur allumé. Sans vent/brume	Il y a trop d'eau dans le réservoir	Réduisez la quantité d'eau et placez correctement le couvercle du réservoir
La quantité de brume est très faible	1. Le transformateur est bouché 2. L'eau est sale ou est restée trop longtemps dans le réservoir	1. Nettoyez le transformateur 2. Remplissez le réservoir d'eau propre
Vibration évidente	1. La grille arrière n'est pas installée de manière stable. 2. Le cache de l'hélice s'est desserré. 3. L'hélice est endommagée. 4. L'hélice est déséquilibrée.	1. Installer solidement la grille arrière. 2. Serrer le cache de l'hélice. 3. Remplacer l'hélice du ventilateur 4. Tourner l'hélice du ventilateur et la réinstaller.
Autres problèmes insolites	1. Fumée ou odeur de brûlé. 2. Parties métalliques exposées ou l'isolement du ventilateur endommagé. 3. Couvercle arrière du moteur endommagé.	1.2.3. Mettre l'appareil hors service et l'envoyer au service d'assistance technique pour la réparation.

**EXIGENCES D'INFORMATIONS**

Modèle: Misty 2

Description	Symbole	Valeur	Unité
Débit d'air maximal	F	38.64	m <sup>3</sup> /min
Puissance absorbée	P	48.23	W
Valeur de service	SV	0.80	(m <sup>3</sup> /min)/W
Consommation d'électricité en mode «veille»	PSB	0.30	W
Consommation d'électricité saisonnière	Q	15.77	kWh/a
Niveau de puissance acoustique	LWA	60.09	dB(A)
Vitesse maximale de l'air	c	2.44	m/sec
Norme de mesure de la valeur de service	IEC 60879:1986 - EN 50564:2011 EN 60704-2-7:1998 - EN 60704-1:2010+A11:2012		
Coordonnées de contact pour tout complément d'information	<b>CLIMACITY S.L.</b> C. Torrox, 2 - 5 · 28041 Madrid (ESPAÑA) tel. +34 91 392 05 09		

**GARANTIE**

Les conditions présentes dans cette garantie s'ajoutent à toutes les garanties implicites, aux autres droits et aux ressources en rapport avec le produit dont le consommateur bénéficie grâce à la Loi sur les Pratiques du Commerce et les lois similaires de l'Etat et des territoires. L'acheteur d'origine de ce produit de décoration électrique possède les garanties suivantes, soumises aux conditions suivantes. Ce produit est garanti 2 années, en cas de défaut de fabrication, le produit devra être rendu au magasin où il a été acheté pour être remplacé de manière gratuite ou contre remboursement du montant d'achat. Afin de pouvoir l'échanger ou d'être remboursé, il est nécessaire de présenter une preuve d'achat au vendeur.

**CONDITIONS DE GARANTIE**

- Cette garantie n'est valable que pour les appareils utilisés suivant les instructions du fabricant.
- Cet appareil ne doit pas être modifié ou démonté.
- Le branchement doit s'adapter aux conditions requises de voltage spécifiées sur l'étiquette des caractéristiques qui se trouve sur les produits.
- Le fabricant ne sera pas tenu responsable des dommages directs ou indirects provoqués par une utilisation inappropriée, une installation incorrecte ou le démontage de l'appareil.
- La garantie sera valable uniquement si l'acheteur fournit une preuve d'achat, par exemple, l'original d'une facture.

**INFORMATION POUR L'ÉLIMINATION CORRECTE DU PRODUIT CONFORMÉMENT À LA DIRECTIVE EUROPÉENNE 2012/19/UE**

Cet appareil ne doit pas être jeté avec les déchets ménagers. Le symbole de la "poubelle barrée" est apposé sur tous les produits pour rappeler les obligations de la collecte séparée.

Les appareils usagés doivent être collectés séparément afin d'optimiser le taux de récupération et le recyclage des matériaux qui les composent, et réduire l'impact sur la santé humaine et l'environnement.

L'appareil doit être déposé dans les centres de tri sélectif municipaux ou chez les revendeurs au moment de l'achat d'un nouvel appareil de type équivalent.

Pour plus d'informations sur votre point de collecte le plus proche, veuillez contacter votre autorité locale, le service d'évacuation des ordures ménagères ou le magasin dans lequel vous avez acheté le produit.

Legga attentamente queste istruzioni prima dell'uso, e le conservi per future consultazioni.

Per favore, spenga il ventilatore e lo disinnesti quando non è in funzionamento, come misura di risparmio energetico e per aumentare la sua vita utile.

## SPECIFICHE

Modello:	MISTY 2	Tensione:	220 - 240 V ~	Frequenza:	50Hz
Potenza:	75 W	Serbatoio acqua:	2.2 L	Misure:	40x40x150 cm
Volume nebbia:	<300 ml/h	Classe:	II	Peso:	9 kg

## PRECAUZIONI DI SICUREZZA

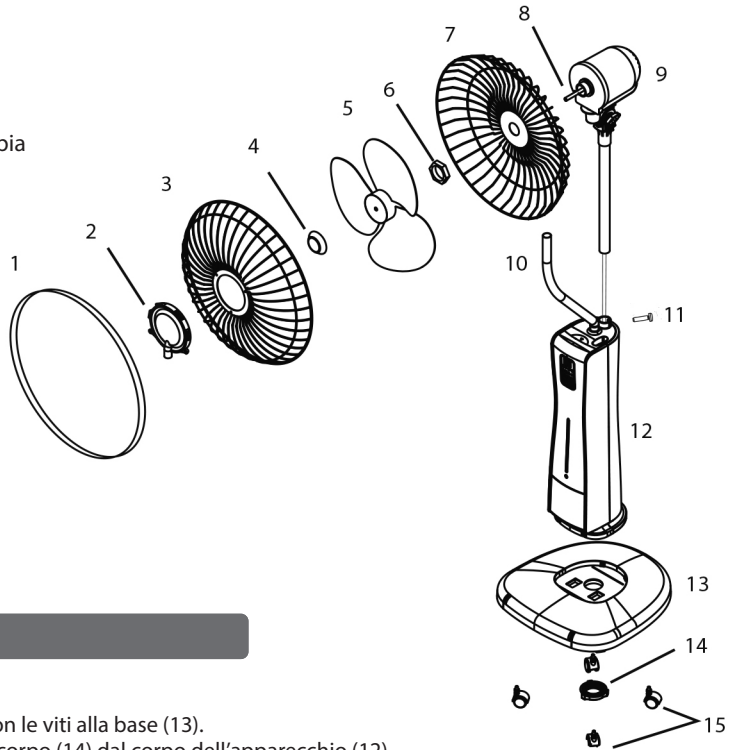
1. Tenere lontani dall'apparecchio i bambini di età inferiore a 3 anni, a meno che costantemente sorvegliati.
2. Ai bambini di età compresa tra 3 e 8 anni è consentito solo accendere/spengere l'apparecchio, purché questo sia collocato o installato nell'abituale posizione operativa ed essi siano attentamente sorvegliati e istruiti su come utilizzare in modo sicuro l'apparecchio e sui pericoli che ciò comporta. Ai bambini di età compresa tra 3 e 8 anni non è consentito inserire la spina, regolare e pulire l'apparecchio o eseguirne la manutenzione.
3. L'apparecchio può essere utilizzato da bambini di età non inferiore ad 8 anni e da persone con ridotte capacità psico-fisico-sensoriali o con esperienza e conoscenze insufficienti, purché attentamente sorvegliate o istruite su come utilizzare in modo sicuro l'apparecchio e sui pericoli che ciò comporta. Assicurarsi che i bambini non giochino con l'apparecchio. Pulizia e manutenzione da parte dell'utente non devono essere effettuate da bambini, a meno che non siano sorvegliati.
4. Controllare che l'alimentazione soddisfi i requisiti di tensione.
5. Solo per uso domestico ed in ambienti interni.
6. Se il cavo o la presa di alimentazione sono state dannate, devono essere sostituiti dal fabbricante, da un agente del servizio tecnico autorizzato o da una persona qualificata col fine di evitare rischi.
7. Non piegare né tirare del cavo.
8. Non utilizzare prima del montaggio. Per favore, si assicuri che le ventole e le griglie siano ben strette e sorrette, ed in generale, che l'apparato è correttamente montato.
9. Per evitare qualsiasi rischio di scosse elettriche non immergere o bagnare il cavo o la spina dell'apparecchio. Non toccare l'apparecchio con mani bagnate o piedi nudi.
10. L'apparecchio non deve essere situato sotto ad una presa di corrente.
5. Per favore, spenga l'apparato prima di disinnescare la spina.
11. Per favore, spegnere l'apparecchio prima di staccare la spina.

12. E' pericoloso e non è consentito toccare l'acqua e qualsiasi parte presente nell'acqua mentre l'apparecchio è in funzione.
13. Non inserire alcun oggetto nella griglia e nel foro di spruzzo della nebbiolina per evitare di danneggiare irrimediabilmente l'apparecchio. Non usi il ventilatore vicino a tende che possano arrivare ad introdursi nell'apparato.
14. Rimuovere la spina dalla presa elettrica quando l'apparecchio non è in funzione e prima di effettuare l'installazione, la disinstallazione, la pulizia e spostamenti. Scollegare l'apparecchio durante i temporali o se non viene utilizzato per lunghi periodi di tempo.
15. Non staccare la spina mentre l'apparecchio è acceso. Assicurarsi sempre che la spina sia completamente inserita nella presa elettrica prima della messa in funzione.
16. Non estrarre il serbatoio dell'acqua prima di disinserire la spina del cavo di alimentazione.
17. Non aggiungere alcuna sostanza chimica o di metallo nel serbatoio d'acqua o nel canale, questi materiali sono pericolosi e possono causare problemi.
18. L'interruttore del livello di sicurezza dell'acqua si deve spegnere automaticamente quando il serbatoio d'acqua è privo di acqua al fine di proteggere il trasduttore ad ultrasuoni. Se si ha bisogno di un funzionamento continuo, si prega di aggiungere acqua.
19. Per bambini, anziani e persone di salute cagionevole non è opportuno esporsi a lungo alla ventilazione diretta dell'apparecchio.
20. Non smonti né apporti modifiche all'unità. l'unità non dovrà essere regolata né riparata da nessun tecnico non autorizzato.
21. Se il cavo di alimentazione è danneggiato, deve essere rimpiazzato dal fabbricante o dal servizio tecnico qualificato, col fine di evitare qualunque pericolo.
22. Questo apparato non è stato progettato per essere utilizzato da persone, compresi bambini, con capacità fisiche, sensoriali o mentali limitate, o che non abbiano esperienza né conoscenze, a meno che abbiano ricevuto consiglio o formazione circa l'uso dell'apparato da parte di una persona responsabile per la loro sicurezza.
23. Non immergere l'apparecchio in acqua o altri liquidi e non utilizzare vicino a sorgenti d'acqua.
24. Non collocare l'apparecchio su superfici irregolari o dove potrebbe essere esposto a fonti di calore (ad esempio radiatori o stufe), luce solare diretta, polvere eccessiva o vibrazioni meccaniche.
25. Se l'acqua viene versato sul pavimento, pulire immediatamente ed asciugare per prevenire eventuali lesioni da scivolamento, cadute, etc.

## PARTI DELL'APPARECCHIO

Prima di cominciare il montaggio del ventilatore nebulizzatore, per favore, verificare che tutti i pezzi siano disponibili.

1. Guarnizione delle griglie
2. Bocchetta uscita nebbia
3. Griglia frontale
4. Fermo pale
5. Pale
6. Dado griglia
7. Griglia posteriore
8. Perno del motore
9. Testa
10. Tubo flessibile
11. Vite
12. Corpo
13. Base
14. Dado corpo
15. Rotelle



## MONTAGGIO

### BASE / CORPO

1. Fissare le rotelle (15) con le viti alla base (13).
2. Rimuovere il dado del corpo (14) dal corpo dell'apparecchio (12)
3. Inserire il corpo (12) sulla base (13) e assicurarli con il dado del corpo (14)

### TESTA DEL VENTILATORE

1. Inserire la testa (9) nel corpo dell'apparecchio (12) e fissarlo con la vite (11).

### PALE E GRIGLIE DI SICUREZZA

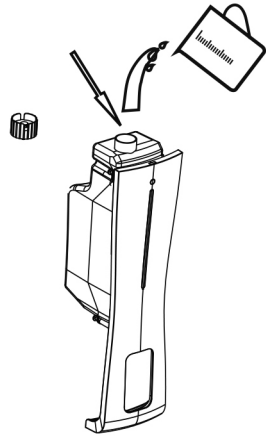
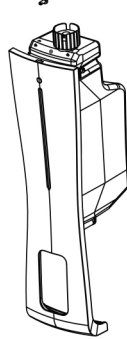
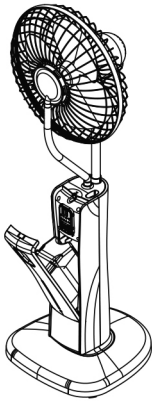
1. Mettere la griglia posteriore (7) nella testa del ventilatore (9) e fissarlo con il dado della griglia (6).
2. Inserire le pale (5) nel perno del motore (8).
3. Fissare le pale girando suavemente il fermo pale (4).
4. Inserire la guarnizione delle griglie (1) nella griglia frontale (3).
5. Mettere la griglia frontale (3) e assicurare le griglie (3,7) avvitando la guarnizione delle griglie (1).

*Nota: Prima di utilizzare, assicurarsi che le pale e le griglie siano ben strette.*

### RIEMPIMENTO DEL SERBATOIO ACQUA

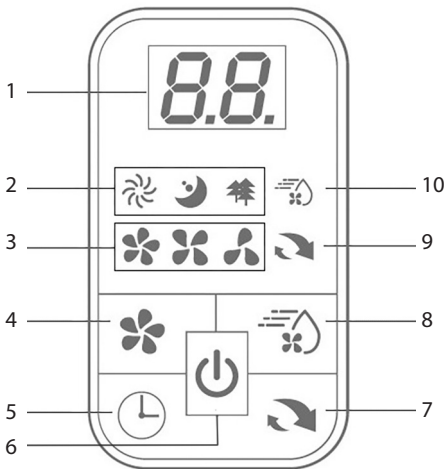
Scollegare l'apparecchio prima di riempire con acqua e prima di pulire.

1. Rimuovere il serbatoio dell'acqua.
2. Svitare il tappo del serbatoio.
3. Riempire con acqua pulita.
4. Rimettere il tappo del serbatoio. Assicurarsi che sia chiuso correttamente.
5. Rimettere il serbatoio nell'apparecchio.



## FUNZIONAMENTO

### Pannello di controllo e telecomando



1. Display tempo
2. Indicatore modo
3. Indicatore velocità
4. Pulsante accensione/velocità
5. Timer
6. Pulsante Off
7. Pulsante oscillazione
8. Pulsante nebulizzazione
9. Indicatore oscillazione
10. Indicatore nebulizzazione
11. Pulsante modo

**Pulsante velocità:**

Per accendere il ventilatore.

Mentre il ventilatore è acceso, per selezionare la velocità di ventilazione: bassa (1), media (2) o alta (3).

**Timer:**

Quando il ventilatore è spento, premere ripetutamente il pulsante per impostare il tempo per l'accensione automatica del ventilatore (da 1 - 12 ore).

Quando il ventilatore è acceso, premere ripetutamente il pulsante per impostare i tempi per lo spegnimento automatico del ventilatore (da 1 - 12 ore).

**Pulsante di oscillazione:**

Premere per iniziare la funzione di oscillazione o per spegnere questa funzione.

**Pulsante nebulizzazione:**

Premere per attivare / disattivare l'umidificatore.

**Pulsante Off:** per spegnere il ventilatore.

## PULIZIA E MANUTENZIONE

- Scollegare l'apparecchio prima della sua pulizia.
- La sporcizia del ventilatore e la pala, deve pulirsi con un po' di detergente neutro ed un panno morbido.
- Pulire lo sporco e il grasso dal ventilatore, per evitare cambiamenti di colore o altri danni:
  - Utilizzi un detergente neutro ed un panno soave.
  - Eviti il lavaggio diretto con acqua.
- Dopo avere pulito, tornare a montare in ordine corretto e mantenere in un posto secco ed asciutto.
- Pulizia del deposito di acqua, (una volta per settimana): Se il deposito è molto sporco, lo pulisca con un detergente neutro e lo risciacqui con acqua pulita.

### Note:

1) Non tocchi il trasduttore con oggetti appuntiti, solo deve essere pulito con un panno soave leggermente inumidito.

2) Non usi il panno con solventi o prodotti chimici aggressivi (benzine) cheroseni, brillantanti, lucidatori...) per pulire l'apparato.

3) Fare attenzione affinché l'acqua non si introduca all'interno dell'apparecchio per evitare qualunque malfunzionamento.

4) Mantenere l'umidificatore pulito:

Quando l'apparato non viene utilizzato per un periodo di tempo prolungato, lo pulisca, e lo metta nel suo imballaggio e lo conservi in un posto secco.

## SOLUZIONE DEI PROBLEMI

Se il vostro ventilatore non funziona correttamente, controllare la tabella prima di inviarlo all'agente di assistenza:

Problema	Possibile Causa	Possibile Soluzione
Il ventilatore non funziona	1. Presa non connessa correttamente 2. L'apparecchio non è acceso	1. Comprovi che la presa sia connessa 2. Comprovi che l'apparecchio sia acceso
Senza oscillazione	Bottone di oscillazione disattivato	Premere l'interruttore di oscillazione
Indicatore dell'umidificatore non acceso. Senza ventilazione/nebulizzazione	1. La presa non è connessa correttamente 2. L'apparecchio non è acceso	1. Inserisca la presa in maniera corretta 2. Accenda l'apparecchio
Indicatore dell'umidificatore acceso. Con ventilazione, senza nebulizzazione	1. Non c'è acqua nel deposito 2. Bottone di temperatura automatica disattivato 3. Coperchio deposito fuori posto	1. Riempia il deposito con acqua 2. Giri il bottone di temperatura automatica in senso orario 3. Chiuda correttamente il coperchio
Il vapore o lo spruzzo odorano male	1. Prodotto nuovo 2. Serbatoio o l'acqua sporche	1. Aprire il serbatoio per 12 ore in luogo fresco 2. Pulire il deposito, riempire con acqua pulita
Indicatore acceso. Senza ventilazione/nebulizzazione	Troppa acqua nel serbatoio	Ridurre la quantità di acqua e regolare bene il coperchio del deposito
La quantità della nebulizzazione è scarsa	1. Il trasduttore è ostruito 2. L'acqua è sporca	1. Pulisca il trasduttore 2. Cambi l'acqua con acqua pulita
Vibrazione evidente	1. Griglia posteriore fuori posto 2. Il cappuccio della pala si è allentato. 3. La pala è danneggiata. 4. La pala è sbilanciata.	1. Installare la griglia posteriore fermamente. 2. Stringere il cappuccio della pala. 3. Sostituire la pala con una nuova. 4. Ruotare la pala e reinstallarla.
Altri problemi insoliti	1. Fumo dal motore/ odore di bruciato 2. Parti metalliche esposte o isolamento del ventilatore danneggiato 3. Copertura del motore danneggiata	1.2.3. Interrompere l'utilizzo e inviarlo all'agente di assistenza per la riparazione.

**INFORMAZIONI OBBLIGATORIE**

Modello: Misty 2

Descrizione	Simbolo	Valore	Unità
Portata massima d'aria	F	38.64	m <sup>3</sup> /min
Potenza assorbita del ventilatore	P	48.23	W
Valori di esercizio	SV	0.80	(m <sup>3</sup> /min)/W
Consumo elettrico in modo «attesa»	PSB	0.30	W
Consumo elettrico stagionale	Q	15.77	kWh/a
Livello di potenza sonora del ventilatore	LWA	60.09	dB(A)
Velocità massima dell'aria	c	2.44	m/sec
Norme di misura per il valore di esercizio	IEC 60879:1986 - EN 50564:2011 EN 60704-2-7:1998 - EN 60704-1:2010+A11:2012		
Referente per ulteriori informazioni	<b>CLIMACITY S.L.</b> C. Torrox, 2 - 5 · 28041 Madrid (ESPAÑA) tel. +34 91 392 05 09		

**GARANZIA**

Le condizioni presenti in questa garanzia si concedono in aggiunta a tutte le garanzie implicite, altri diritti e risorse in relazione col prodotto che il consumatore ha sotto la Legge di Pratica di Commercio e leggi simili statali e territoriali. Il compratore originale di questo prodotto dispone della seguente garanzia ed è soggetto alle seguenti condizioni. Questo prodotto è garantito per un periodo di 2 anni, in caso di "errore di fabbricazione" il prodotto dovrà essere restituito al negozio dove venne comprato per essere sostituito di forma gratuita o per ottenere il rimborso dell'importo. Col fine di ottenere una sostituzione del prodotto o un rimborso, è necessario presentare una prova di acquisto valida al venditore.

**CONDIZIONI DELLA GARANZIA**

- Questa garanzia è valida unicamente per apparati utilizzati secondo le istruzioni del fabbricante.
- Questo apparato non deve essere modificato o manipolato in nessun modo.
- La connessione alla presa deve adattarsi ai requisiti di voltaggio che sono specificati nell'etichetta di caratteristiche che si trova nei prodotti.
- Il fabbricante non è responsabile dei danni diretti o indiretti derivati per un uso indebito o di una scorretta installazione o manipolazione dell'apparato.
- La garanzia sarà valida solamente se il prodotto è fornito di prova di acquisto, per esempio, una fattura originale.

**INFORMAZIONI PER IL CORRETTO SMALTIMENTO DEL PRODOTTO IN CONFORMITÀ CON LA DIRETTIVA EUROPEA 2012/19/UE**

Questo apparecchio non deve essere smaltito insieme ai rifiuti domestici. Il simbolo del contenitore di spazzatura barrato è apposto sul prodotto per ricordare gli obblighi della raccolta differenziata.

Gli apparecchi dismessi devono essere raccolti separatamente per ottimizzare il tasso di recupero e riciclaggio dei materiali che li compongono, ottenere un importante risparmio d'energia ed impedire potenziali danni per la salute umana e l'ambiente.

L'apparecchio deve essere consegnato in modo differenziato presso appositi centri di raccolta comunali oppure presso i rivenditori, all'atto dell'acquisto di una nuova apparecchiatura di tipo equivalente.

Per informazioni sul punto di raccolta più vicino, contattare l'autorità locale, il servizio comunale di raccolta dei rifiuti o il rivenditore dell'apparecchio.

Por favor leia cuidadosamente estas instruções antes de usar o produto, e preservar para referência futura.

Por favor, desligue o ventilador e desligue da tomada quando não estiver em operação, como uma medida de poupança de energia e aumentar sua vida útil.

## ESPECIFICAÇÕES

Modelo:	MISTY 1	Tensão:	220 - 240 V ~	Frequência:	50Hz
Potência:	75 W	Deposito água:	2.2 L	Medidas:	40x40x150 cm
Volume vaporização:	<300 ml/h	Clase:	II	Peso:	9 kg

## SEGURANÇA

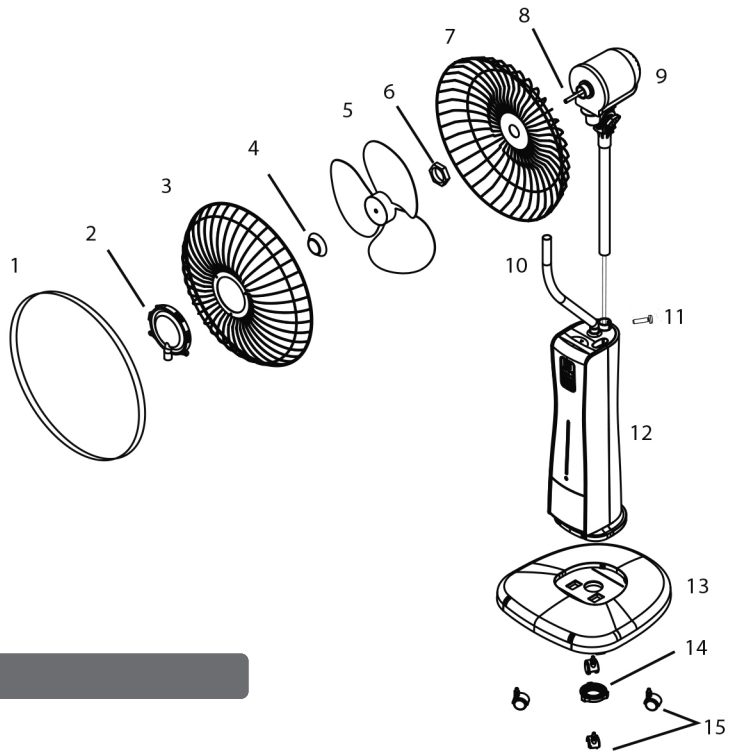
1. Crianças com menos de 3 anos devem ser mantidas afastadas, a menos que sejam continuamente supervisionadas.
2. Crianças com idades entre 3 e 8 anos só devem ligar/desligar o aparelho desde que ele tenha sido colocado ou instalado na sua posição normal de utilização e que lhes tenha sido dada supervisão ou instruções relativas à utilização do aparelho de forma segura e compreendem os perigos envolvidos. Crianças com idades entre 3 e 8 anos não devem ligar, regular e limpar o aparelho ou realizar a manutenção.
3. Este aparelho pode ser utilizado por crianças a partir de 8 anos e acima e por pessoas com capacidades físicas, sensoriais ou mentais reduzidas ou falta de experiência e conhecimento se lhes tiver sido dada supervisão ou instruções relativas à utilização do aparelho de forma segura e compreendem os perigos envolvidos. As crianças não devem brincar com o aparelho. A limpeza e manutenção não devem ser efectuadas por crianças sem supervisão.
4. Verifique a tensão de alimentação; ela deve ser a mesma da especificação na placa de identificação.
5. Apenas para utilização doméstica e em interiores.
6. Verifique se a unidade eo cabo de alimentação não está danificado antes de o utilizar. Se uma anormalidade é observada, por favor, consulte o seu serviço autorizado.
7. Não dobre ou puxe o cabo.
8. Não use antes da instalação. Por favor, certifique-se de que as lâminas e grades são seguras, e em geral, que é corretamente instalado.
9. Para reduzir o risco de choque eléctrico, não coloque nem mergulhe o aparelho na água ou qualquer outro líquido. Não toque na evaporativo com as mãos molhadas ou os pés descalços.
10. O aparelho não deve ser colocado imediatamente por baixo de uma tomada de corrente.

11. Por favor, desligue o aparelho antes de desconectar.
12. Não deve-se realizar manutenção no equipamento, ou adicionar água no reservatório, com o equipamento em funcionamento.
13. Não coloque nada na grade nem orifício de medição da névoa para evitar danificar irremediavelmente o aparelho. Não utilize perto de cortinas que podia entrar o dispositivo.
14. Retirar o plugue da tomada ou desligar o disjuntor sempre que não estiver em uso ou antes de realizar qualquer serviço de instalação, manutenção, limpeza ou transporte. Desligue o aparelho durante trovoadas ou quando não a utilizar durante um longo período de tempo.
15. Não retirar o fio da tomada enquanto o equipamento estiver ligado. Assegurar-se de que a tomada esteja completamente conectada à rede elétrica antes de ligar o equipamento.
16. Não retirar O reservatório de água antes de desconectar a toma da rede elétrica.
17. Não adicionar nenhuma substância química ou de metal no reservatório de água ou no tubo. Estes materiais são perigosos e podem provocar problemas.
18. O interruptor regulador do nível de segurança da água é desligado automaticamente Quando O reservatório de água atingir o limite mínimo, protegendo o equipamento contra danos. Para um funcionamento contínuo, deve-se manter o reservatório sempre cheio de água.
19. Não é recomendada a exposição de Crianças, idosos e pessoas com saúde delicada, por um longo período de tempo, à ventilação direta do equipamento.
20. Não desmonte, repare ou modifique o produto você mesmo, porque a sua reparação por pessoas não qualificadas anula a garantia.
21. Se o cabo de alimentação estiver danificado, deve ser trocado por um serviço qualificado.
22. Este equipamento não está destinado ao uso por pessoas (incluindo crianças) com limitações físicas, sensoriais ou mentais, ou ainda com falta de experiência e conhecimento, exceto em caso de terem recebido suporte, assessoramento ou orientações sobre o uso por parte de uma pessoa responsável por sua segurança.
23. Não submergir o aparelho em água ou em qualquer outro líquido. Não usar este produto em ou perto da água.
24. Não instale o aparelho em superfícies irregulares ou onde possa estar sujeita a: fontes de calor (por exemplo, radiadores ou fogões), luz solar directa, poeira excessiva ou vibrações mecânicas.
25. Se derramar água no chão, limpe-a imediatamente e seque o chão de modo a evitar o escorregamento e queda, etc.

## PARTES DO APARELHO

Antes de começar o montagem do ventilador nebulizador, por favor, verifique que todas as peças estão disponíveis.

1. Junta de grelhas
2. Bocal de saída de nebulização
3. Grelha frontal
4. Roleta do hélice
5. Hélice
6. Porca do grelha
7. Grelha traseira
8. Eixo do motor
9. Cabeça
10. Mangueira flexível
11. Parafuso
12. Corpo
13. Base
14. Porca do corpo
15. Rodízios



## MONTAGEM

### BASE / CUERPO

1. Fixar os rodízios (15) com os parafusos na base (13).
2. Retire a porca do corpo (14) do corpo principal (12).
3. Inserir o corpo principal (12) na base (13) e fixá-los com a porca do corpo (14).

### CABEÇA DO VENTILADOR

1. Colocar a cabeça do ventilador (9) no corpo principal (12) e fixá-los com o parafuso (11).

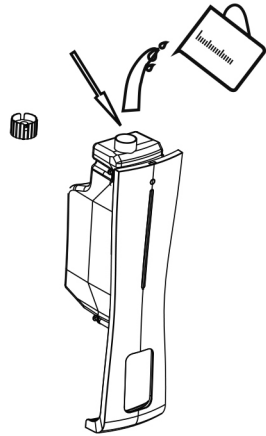
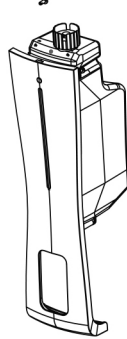
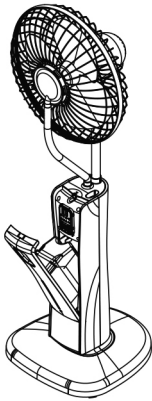
### PÁS E GRADE DE SEGURANÇA

1. Coloque a grelha traseira (7) na cabeça do ventilador (9) e fixe-a com a porca da grelha (6).
2. Coloque o hélice (5) no eixo do motor (8).
3. Fixe o hélice com a roleta do hélice (4).
4. Coloque a junta de grelhas (1) na grelha frontal (3).
5. Coloque a grelha frontal (3) e fixe as grelhas (3,7) aparafusando a junta da grelhas (1).

### ENCHIMENTO DO DEPOSITO DE ÁGUA

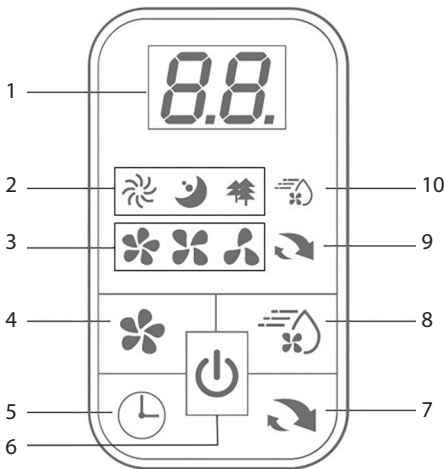
Desligue o aparelho antes de encher e limpar.

1. Retire o deposito de água.
2. Remova a tampa de deposito.
3. Encha com água limpa.
4. Recoloque a tampa do deposito. Certifique-se que está bem fechada.
5. Coloque novamente o depósito no nebulizador.



## OPERAÇÃO

### Painel de controle e controle remoto



1. Indicador de tempo
2. Indicador modo
3. Indicador velocidade
4. Botão ligar e velocidade
5. Temporizador
6. Botão desligar
7. Botão oscilação
8. Botão nebulização
9. Indicador oscilação
10. Indicador nebulização
11. Botão modo

**Botão de velocidade:**

Para ligar o ventilador.

Enquanto o ventilador estiver ligado, selecione a velocidade do ventilação: baixa (1), média (2) e alta (3).

**Temporizador:**

Quando o ventilador está desligado, pressione repetidamente o botão para ajustar o tempo para ligar o ventilador automaticamente (de 1 a 12 horas).

Quando o ventilador está ligado, pressione repetidamente o botão para ajustar o tempo para desligar o ventilador automaticamente (1 a 12 horas).

**Botão oscilação:**

Prima para iniciar ou parar a função de oscilação.

**Botão de nebulização:**

Pressione para ligar / desligar a nebulização.

OFF: Desligue o ventilador.

## LIMPEZA E MANUTENÇÃO

- Desligue o aparelho antes de limpar.
- Graxa ou sujeira do ventilador e pás, deve ser limpo com um pouco de detergente neutro e um pano macio.
- Limpe a sujeira e graxa do ventilador para evitar alterações na cor ou outros danos:
  - Use um pano macio e detergente neutro
  - Evite limpeza direta com água.
- Após a limpeza, montar de novo no ordem correto e manterem lugar seco.
- Limpeza do reservatório de água (umvez por semana): se o tanque estiver muito sujo, limpe-a com detergente e enxaguar com água limpa.

### Notas:

1) Não toque o transdutor com um objecto pontiagudo, deve ser limpo apenas com um pano macio ligeiramente úmido.

2) Não utilize o pano com solventes ou produtos químicos agressivos (gasolina, querosene, polidores, polimento...) para limpar o aparelho.

3) Tenha cuidado de que água não entra no interior do aparelho para evitar qualquer anomalia.

4) Mantenha o umidificador limpo.

Quando o aparelho não estiver em uso por um longo período de tempo, limpe-lo e colocá-lo em sua embalagem e armazená-lo em um lugar seco.

## SOLUÇÃO DE PROBLEMAS

Antes de entrar em contato com o suporte técnico, verificar a tabela a seguir:

Problema	Causa possível	Solução possível
O ventilador não funciona	1. O plugue não está conectado 2. O aparelhonão está ligado	1. Verifique se a tomada está conectada 2. Verifique se o aparelho está ligado
Sem oscilação	Interruptor de oscilação desativado	Pressione o botão de oscilação
Indicador umidificador desligado. Sem ventilação/ nebulização	1. O plugue não está devidamente conectado 2. O aparelho não está ligado	1. Insira a ficha corretamente 2. Ligue o aparelho
Indicador umidificador iluminado. Com ventilação/ sem nebulização	1. Sem água no tanque 2. Botão de temperatura desativado 3. A tampa do tanque não está instalado corretamente	1. Encha o tanque com água 2. Gire o botão de temperatura 3. Feche firmemente a tampa do tanque de água
Névoa Ou Orvalho Cheiram mal	1. Produto novo 2. Tanque de água ou a água suja	1. Abra o tanque por 12 h. em local fresco 2. Limpar o tanque, enche com água limpa
Indicador iluminado. Sem ventilação/ nebulização	Muita água no tanque	Reduzir a quantidade de água e aperte bem a tampa do reservatório
A quantidade de orvalho é muito pequena	1. O transdutor está entupido 2. A água está suja	1. Limpe o transdutor 2. Substituir a água com água limpa
Vibração evidente	1. Grelha traseira errada. 2. A tampa do pás está solta. 3. O pás está danificado. 4. O pás é desequilibrada.	1. Instalar a grade traseira firmemente. 2. Apertar O encaixe do pás. 3. Substituir o pás por uma nova. 4. Girar o pás do ventilador e reinstalar.
Outros problemas incomuns	1. Fumaça no motor ou cheiro de queimado 2. Peças metálicas expostas ou isolamento do ventilador danificado. 3. Tampa traseira do motor danificada.	1.2.3. Interromper O uso imediatamente e leva-lo ao agente de suporte técnico para a reparo.

**REQUISITOS DE INFORMAÇÃO**

Modelo: Misty 2

Designação	Símbolo	Valor	Unidade
Débito máximo do ventilador	F	38.64	m <sup>3</sup> /min
Potência absorvida do ventilador	P	48.23	W
Valor de serviço	SV	0.80	(m <sup>3</sup> /min)/W
Consumo energético em modo espera	PSB	0.30	W
Consumo de eletricidade sazonal	Q	15.77	kWh/a
Nível de potência sonora do ventilador	LWA	60.09	dB(A)
Velocidad máxima del aire	c	2.44	m/sec
Norma de medição para o valor de serviço	IEC 60879:1986 - EN 50564:2011 EN 60704-2-7:1998 - EN 60704-1:2010+A11:2012		
Elementos de contacto para mais informações	<b>CLIMACITY S.L.</b> C. Torrox, 2 - 5 · 28041 Madrid (ESPAÑA) tel. +34 91 392 05 09		

**GARANTIA**

As condições desta garantia são concedidos, além de todas as garantias implícitas, outros direitos e recursos em relação ao produto que o consumidor tem nos termos da lei do Comércio e leis similares do estado ou território. O comprador original deste produto tem a seguinte garantia, sujeito às seguintes condições. Este produto é garantido por um período de um ano em caso de "erro de fabricação", o produto deve ser devolvido para a loja onde foi comprado e substituído gratuitamente ou reembolsar o valor. A fim de obter uma troca ou reembolso, você deverá apresentar o comprovante de compra para o vendedor.

**TERMOS DE GARANTIA**

- Esta garantia só é válida para aparelhos usados de acordo com instruções do fabricante.
- Este dispositivo não pode ser modificado ou manipulado de forma alguma.
- A conexão deve corresponder a os requisitos de tensão, conforme especificado na etiqueta de características encontradas nos produtos.
- O fabricante não se responsabiliza por quaisquer danos diretos ou indiretos resultantes do uso indevido ou incorreto da instalação ou manuseio do aparelho.
- A garantia só é válida quando fornecer o comprovante de compra, por exemplo, uma fatura original.

**INFORMAÇÕES SOBRE A ELIMINAÇÃO CORRETA DO APARELHO USADO EM CONFORMIDADE COM A DIRECTIVA EUROPEIA 2012/19/UE**

Nunca elimine este produto juntamente com os resíduos domésticos. O símbolo de um contêiner de lixo riscado, incluído no produto, indica que deve ser objeto de recolha seletiva.

Os aparelhos usados devem ser recolhidos separadamente para otimizar a taxa de recuperação e reciclagem de materiais que o compõem e reduzir o impacto sobre a saúde humana eo ambiente.

O aparelho deve ser levado a um centro de recolha diferenciada ou entregue ao revendedor onde for comprada um novo aparelho equivalente.

Para mais informações sobre o ponto de recolha mais próximo, entre em contato com as autoridades locais, o serviço de recolha de resíduos urbanos, ou o vendedor do aparelho.

Lesen Sie diese Betriebsanleitung bitte sorgfältig durch und bewahren Sie sie gut auf.

Wenn Sie den Ventilator nicht benutzen, drehen und stecken Sie diesen bitte aus. Das ist eine Produktlebensverlängerungs- sowie eine Energiesparmassnahme.

## TECHNISCHE DATEN

Modell:	MISTY 2	Elekt. Spannung:	220 - 240 V ~	Frequenz:	50Hz
Pleistung:	75 W	Wassertank:	2.2 L	Abmessungen:	40x40x150 cm
Nebelvolumen:	<300 ml/h	Isolationsklasse:	II	Gewicht:	9 kg

## SICHERHEITSHINWEISE

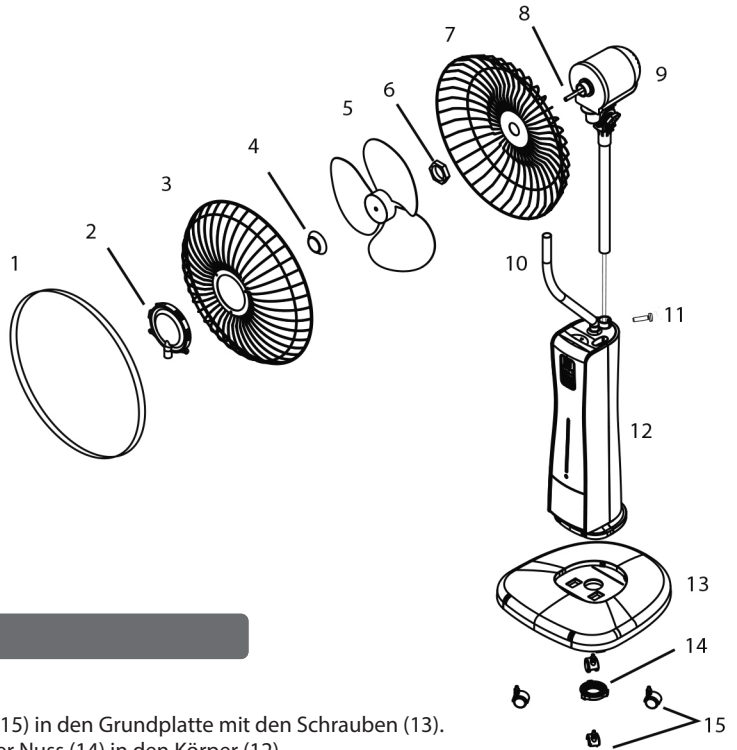
1. Das Gerät nicht in Reichweite von Kindern unter 3 Jahren aufstellen, es sei denn, sie werden ständig beaufsichtigt.
2. Kinder zwischen 3 und 8 Jahren dürfen das Gerät nur dann ein- und ausschalten, wenn es an seinem üblichen Betriebsplatz aufgestellt und installiert ist, und wenn sie beaufsichtigt sowie im sicheren Gebrauch des Gerätes geschult werden, und sich der damit verbundenen Gefahren bewusst sind. Kinder zwischen 3 und 8 Jahren dürfen nicht den Gerätestecker einstecken, das Gerät einstellen und reinigen bzw. Wartungsarbeiten daran ausführen.
3. Das Gerät darf von Kindern ab 8 Jahren und von Personen mit eingeschränkten Kenntnissen hinsichtlich seiner Handhabung bzw. einer Beeinträchtigung der Sinnesorgane verwendet werden, unter der Voraussetzung, sie werden beaufsichtigt und im sicheren Gebrauch des Gerätes geschult, und sind sich der damit verbundenen Gefahren bewusst. Sorgen Sie dafür, dass Kinder nicht mit dem Gerät spielen. Die Reinigung und Wartung durch den Benutzer darf nicht von Kindern durchgeführt werden, es sei denn, sie werden beaufsichtigt.
4. Überprüfen, ob die auf dem Typenschild angegebene Spannung der in Ihrem Haus vorhandenen entspricht.
5. Nur für den Innenbereich geeignet. Nur für den Hausgebrauch.
6. Überprüfen Sie regelmäßig den Netzstecker und das Netzkabel. Wenn das Netzkabel dieses Gerätes beschädigt wird, muss dieses durch den Hersteller oder seinen Kundendienst oder eine ähnlich qualifizierte Person ersetzt werden, um Gefährdungen zu vermeiden
7. Das Kabel darf nicht geknickt oder angezogen werden.
8. Vor dem Zusammenbau darf das Gerät nicht in Gang gesetzt werden. Vergewissern Sie sich dass die Ventilatorlingen und das Gitter richtig befestigt sind. Vergewissern Sie sich auch, dass das Gerät richtig zusammengebaut ist.
9. Um jegliche Risiken eines Stromschlags zu vermeiden darf das Gerät, der Kabel und der Netzanschluss weder in Wasser getaucht noch befeuchtet werden. Berühren Sie den Gerät nicht mit feuchten Händen oder barfuss an.

10. Das Gerät nicht direkt unter einer Steckdose montieren.
11. Schalten Sie das Gerät vor dem Ausstecken bitte aus. Um einen Stromschlag zu verhindern dürfen Sie das Gerät nicht mit feuchten Händen ausstecken.
12. Es ist gefährlich und unzulässig, während des Gerätebetriebs Wasser oder in Wasser befindliche Gegenstände zu berühren.
13. Niemals Gegenstände durch das Gitter oder in die Zerstäuberöffnung stecken, um nicht behebbare Geräteschäden zu vermeiden. Der Ventilator darf nicht in Nähe von Vorhänge in Gang gesetzt werden. Damit vermeiden Sie dass sich diese in das Gerät verwickeln.
14. Den Stromstecker grundsätzlich nur bei Maschinenstillstand und vor der Installation, dem Abbau, der Reinigung und vor dem Verstellen des Ventilators ziehen. Trennen Sie das Gerät während eines Gewitters oder bei längerer Nichtbenutzung vom Stromnetz.
15. Stromstecker niemals während des Gerätebetriebs ziehen. Vor der Inbetriebnahme stets darauf achten, dass der Stecker korrekt in die Steckdose eingesteckt wurde.
16. Vor dem Herausnehmen des Wassertanks grundsätzlich zunächst den Stecker ziehen.
17. In den Wassertank oder die Leitung keine Chemikalien oder metallhaltige Mittel geben, da sie gefährlich wirken und Schäden verursachen können.
18. Der Wasserstand-Sicherheitsschalter muss automatisch ausgehen, sobald der Tank leer ist, damit der Ultraschall-Geber nicht beschädigt wird. Bei Dauerbetrieb Wasser nachfüllen.
19. Kinder, Senioren und Personen mit angeschlagener Gesundheit sollten sich nicht lange dem direkten Luftzug des Ventilators aussetzen.
20. Das Gerät darf nicht zerlegt oder verändert werden. Das Gerät sollte ausschließlich von einem autorisierten Servicebüro eingestellt oder repariert werden.
21. Wenn das Netzkabel dieses Gerätes beschädigt wird, muss es durch den Hersteller oder seinen Kundendienst oder eine ähnlich qualifizierte Person ersetzt werden, um Gefährdungen zu vermeiden.
22. Dieses Gerät ist nicht für Menschen (einschließlich Kinder) mit verminderter körperlicher, sensorischer oder mentaler Leistungsfähigkeit, oder mit unzureichendem Wissen und Erfahrung bestimmt, sofern diese Personen nicht beaufsichtigt oder bezüglich der Nutzung des Geräts durch eine Person angeleitet werden, die für ihre Sicherheit verantwortlich ist.
23. Niemals das Gerät oder das Kabel in Wasser oder andere Flüssigkeiten tauchen oder stellen. Verwenden Sie dieses Gerät nicht in der Nähe von Wasser
24. Stellen Sie das Gerät nicht auf eine instabile, unebene Oberfläche oder an einen Ort, der Vibrationen ausgesetzt ist oder in der Nähe von Wärmequellen (wie z. B. Heizungen, Heizstrahlern, Öfen...).
25. Wenn Wasser auf dem Boden verschüttet wird, wischen Sie es sofort ab und trocknen Sie es, dass keine Rutsch-, Stolper- oder Sturzgefahr für Personen entsteht.

## GERÄTEKOMPONENTEN

Vor dem Zusammenbau des Ventilator vergewissern Sie sich bitte, dass alle Teile vorhanden sind.

1. Gitter Verbindung
2. Nebelentlüftung
3. Frontgitter
4. Lüfterflügel spinner
5. Lüfterflügel
6. Gitter Nuss
7. Hinteres Gitter
8. Motorspindel
9. Kopf
10. Flexschlauch
11. Schrauben
12. Körper
13. Grundplatte
14. Körper Nuss
15. Rädern



## MONTAGE

### GRUNDPLATTE / KÖRPER

1. Setzen Sie die Rädern (15) in den Grundplatte mit den Schrauben (13).
2. Entfernen Sie die Körper Nuss (14) in den Körper (12).
3. Sie den Körper (12) in den Grundplatte (13) stecken und das Körper Nuss (14) einschrauben.

### VENTILATOR KOPF

1. Der Ventilator Knopf (9) in den Körper (12) stellen und mit der Schraube (11) befestigen.

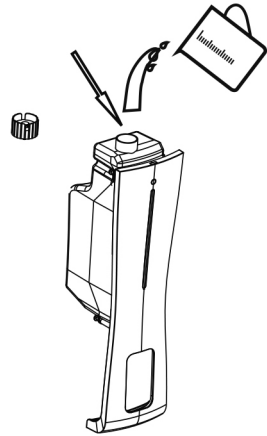
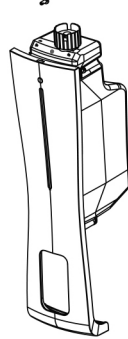
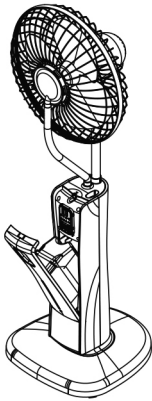
### LÜFTERFLÜGEL UND UND SICHERHEIT GITTER

1. Legen Sie das hintere Gitter (7) auf den Ventilatorkopf (9), und mit die Gitter Nuss (6) befestigen.
2. Lüfterflügel (5) auf die Motorspindel (8) legen.
3. Die Lüfterflügel mit dem Lüfterflügel spinner (4) befestigen.
4. Gitter Verbindung (1) in das Frontgitter (3) stecken.
5. Platzieren Sie das Frontgitter (3) und sichern Sie die Gitter (3, 7), mit das Gitter Verbindung (1) verschraubt wird.

### FÜLLEN DES WASSERTANKS

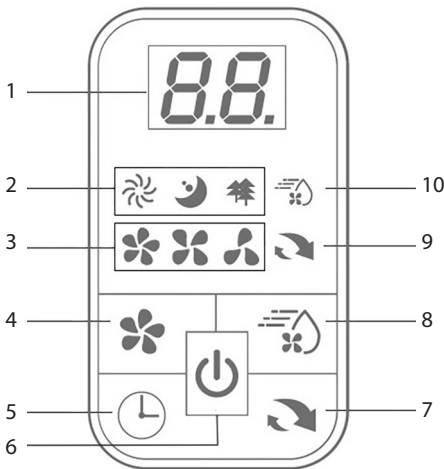
Ziehen Sie vor dem Befüllen und Reinigen den Netzstecker.

1. Nehmen Sie den Wassertank
2. Wassertankdeckel abschrauben.
3. Füllen Sie frisches, sauberes Wasser.
4. Den Wassertankdeckel wieder aufsetzen bis er einrastet. Wichtig: Sicherstellen, dass der Tankdeckel vollständig gedreht und verriegelt ist.
5. Setzen Sie den Wassertank wieder in den Nebelgenerator.



## BETRIEB

### Bedienfeld und Fernbedienung



1. Zeitanzeige
2. Modus Indikator
3. Geschwindigkeit Indikator
4. ON / Speed-Taste
5. Timer-Taste
6. AUS-Taste
7. Oszillationstaste
8. Nebeltaste
9. Oszillation Indikator
10. Nebel Indikator
11. Modus Taste

#### Lüftergeschwindigkeit Taste:

So schalten Sie den Ventilator.

Während der Lüfter eingeschaltet ist, wählen Sie die Windgeschwindigkeit: niedrig (1), mittel (2) und hoch (3).

#### Timer:

Wenn der Ventilator ausgeschaltet ist, drücken Sie wiederholt die Taste Um den Lüfter automatisch einzuschalten (Von 1 bis 12 Stunden).

Wenn der Ventilator eingeschaltet ist, drücken Sie wiederholt die Taste Um den Ventilator automatisch auszuschalten (von 1 - 12 Stunden).

#### Oszillationstaste:

Drücken Sie, um den Lüfterkopf zu schwenken oder zu schwingen.

#### Nebel Taste:

Drücken Sie diese Taste, um den Luftbefeuchter ein- oder auszuschalten.

Aus-Taste: um den Lüfter auszuschalten.

## REINIGUNG UND WARTUNG

- Schalten Sie das Gerät vor der Pflege aus.
- Mit ein bisschen neutralem Spülmittel und ein sanftes Tuch können Sie Fett und Schmutz am Ventilator und an den Ventilatorblenden reinigen.
- Reinigen Sie den Ventilator von Schmutz und Fett um Farbänderungen oder andere Schäden zu vermeiden:
  - Verwenden Sie ein neutrales Spülmittel und ein sanftes Tuch.
  - Vermeiden Sie den direkten Kontakt mit Wasser.
- Nach der Reinigung bauen Sie den Ventilator wieder zusammen und bewahren Sie diesen an einer trockenen Stelle auf.
- Reinigung des Wasserbehälters (einmal pro Woche): im Falle der Behälter ist sehr schmutzig reinigen Sie es mit neutralem Spülmittel und spülen sie mit sauberem Wasser aus.

### Notiz:

- 1) Berühren Sie die Sensorik nicht mit einem spitzen Gegenstand. Es darf nur mit einem feuchten Tuch gereinigt werden.
  - 2) Verwenden Sie auf keinen Fall aggressive Reinigungsmittel oder chemische Lösungen um das Gerät zu reinigen.
  - 3) Generell ist sauberes Wasser ausreichend. Um Funktionsstörungen zu vermeiden darf kein Wasser mit dem inneren des Geräts in Kontakt treten.
  - 4) Bewahren sie das Luftbefeuchter in sauberem Zustand auf.
- Wenn Sie das Gerät einen längeren Zeitraum nicht brauchen, reinigen Sie es und bewahren Sie es in der Originalverpackung an einer trockenen Stelle auf.

## PROBLEMLÖSUNGEN

Problem	Mögliche Ursache	Mögliche Lösung
Ventilator funktioniert nicht.	1. Das Gerät ist nicht richtig angesteckt. 2. Das Gerät ist nicht eingeschaltet	1. Vergewissern Sie sich, dass das Gerät richtig angesteckt ist. 2. Vergewissern Sie sich, dass das Gerät eingeschaltet ist.
Ohne Oszillation	Der Knopf für die Schwingung wurde nicht gedrückt.	Vergewissern Sie sich, dass der Knopf für die Schwingung gedrückt ist.
Die Kontrollleuchte leuchtet nicht. Keine Lüftung / Sprühnebel	1. Der Stecker ist nicht richtig angesteckt. 2. Das Gerät ist nicht eingeschaltet.	1. Stecken Sie das Gerät richtig an. 2. Schalten Sie das Gerät ein.
Die Kontrollleuchte leuchtet. Mit Lüftung. Keine Sprühnebel	1. Es befindet sich kein Wasser im Behälter. 2. Sie haben den Knopf für automatische Temperatur nicht eingeschaltet. 3. Die Dichtung des Behälters ist nicht richtig montiert.	1. Füllen Sie den Behälter mit Wasser 2. Drehen Sie den Temperaturknopf in Richtung Uhrzeigersinn 3. Schliessen Sie richtig die Dichtung des Behälters.
Der Nebel oder Sprühnebel hat schlechten Geruch.	1. Neues Produkt 2. Vergewissern Sie sich dass Wasser sowie Behälter sich in sauberen Zustand befinden.	1. Öffnen Sie den Wasserbehälter für 12 Stunden an einem feuchten Ort. 2. Reinigen Sie den Behälter und füllen Sie diesen mit sauberem Wasser.
Die Kontrollleuchte leuchtet Keine Lüftung / Sprühnebel	Zuviel Wasser im Behälter	Reduzieren Sie die Wassermenge und befestigen Sie erneuert die Dichtung des Behälters
Die Menge an Wasserspray ist sehr gering	1. Die Sensorik ist verstaubt 2. Das Wasser ist schmutzig bzw. es befand sich zu viel Zeit in dem Behälter	1. Reinigen Sie die Sensorik 2. Tauschen Sie das schmutzige Wasser für sauberes Wasser aus.
Deutliche Schwingungen	1. Hintergitter nicht fest installiert. 2. Lockere Flügelradnabe. 3. Flügelrad beschädigt. 4. Flügelrad nicht ausgeglichen.	1. Hintergitter fest installieren. 2. Flügelradnabe festziehen. 3. Flügelrad austauschen. 4. Flügelrad um und neu installieren
Sonstige seltene Probleme	1. Aus dem Motor steigt Rauch und ein unangenehmer Geruch auf. 2. Elektrisch beanspruchte Metallteile oder die Isolierung des Ventilators beschädigt ist. 3. Hintere Motorabdeckung ist beschädigt.	1.2.3. Betrieb sofort unterbrechen und Gerät beim Kundendienst einschicken.

**ERFORDERLICHE ANGABEN**

Modell: Misty 2

Bezeichnung	Symbol	Wert	Einheit
Maximaler Volumenstrom	F	38.64	m <sup>3</sup> /min
Ventilator-Leistungsaufnahme	P	48.23	W
Serviceverhältnis	SV	0.80	(m <sup>3</sup> /min)/W
Leistungsaufnahme im Bereitschaftszustand	PSB	0.30	W
Saisonaler Stromverbrauch	Q	15.77	kWh/a
Ventilator-Schalleistungspegel	LWA	60.09	dB(A)
Maximale Luftgeschwindigkeit	c	2.44	m/sec
Messnorm für die Ermittlung des Serviceverhältnisses	IEC 60879:1986 - EN 50564:2011 EN 60704-2-7:1998 - EN 60704-1:2010+A11:2012		
Kontaktadresse für weitere Informationen	<b>CLIMACITY S.L.</b> C. Torrox, 2 - 5 · 28041 Madrid (ESPAÑA) tel. +34 91 392 05 09		

**GARANTIE****ENTSORGUNG GEBRAUCHTEN HAUSHALTSGERÄTEN**

Die Garantie beträgt 2 Jahr auf einen « Herstellfehler ».

Um die Garantie in Anspruch nehmen zu können, senden Sie bitte das Gerät zusammen mit dem Kaufbeleg mit Angabe des Kaufdatums an Ihren Vertragshändler.

**GARANTIEBEDINGUNGEN**

- Muss das Gerät entsprechend den Anweisungen des Herstellers benutzt worden sein.
- Das Gerät darf nicht geöffnet oder in irgendeiner Form verändert werden.
- Das Gerät an eine Spannung angeschlossen wurde, die nicht für das Gerät auf dem Typenschild angegeben ist.
- Der Hersteller übernimmt keine Verantwortung für Schäden, die durch den nicht bestimmungsgemäßen Gebrauch, die fehlerhafte Installation, Betrieb, Verwendung oder Wartung entstehen.
- Bitte bewahren Sie die Rechnung als Beleg für das Kaufdatum auf. Dies ist für eventuelle Garantieansprüche erforderlich.

**INFORMATIONEN BEZÜGLICH DER KORREKTEN ENTSORGUNG DES PRODUKTES GEMÄSS DER EURICHTLINIE 2012/19/EU**

Das Produkt nicht zusammen mit Hausmüll oder Gewerbeabfall entsorgt werden darf. Um auf die Verpflichtung der getrennten Entsorgung hinzuweisen, ist das Gerät mit dem Symbol des durchgestrichenen Müllbehälters versehen.

Mit dem Ziel der Optimierung der Wiedergewinnung und des Recycling der eingesetzten Materialien sowie die Reduzierung der negativen Wirkungen auf die Menschliche Gesundheit und Umwelt müssen gebrauchte Geräte separat gehandhabt werden.

Das Gerät muss zu den Mülltrennungszentren der Gemeinde gebracht oder beim Kauf eines neuen, gleichartigen Geräts an den Händler zurückgegeben werden.

Für Informationen zu Ihrem nächstliegenden Wertstoffhof kontaktieren Sie bitte die örtliche Behörde für Abfallentsorgung.



- El contenido de este manual y las especificaciones de este producto están sujetos a cambios sin previo aviso. La última versión de este manual está disponible en la página web [www.purline.es](http://www.purline.es)
- The contents of this operation manual and the specifications of this product are subject to change without notice. An updated manual is available on [www.purline.es](http://www.purline.es)
- Le contenu de ce manuel et les caractéristiques de ce produit sont sujets à modifications sans préavis. Vous pouvez télécharger la version actuelle du manuel: [www.purline.es](http://www.purline.es)
- O conteúdo deste manual e as especificações deste produto estão sujeitos a alterações sem aviso prévio. Você pode descarregar a versão atual do Manual: [www.purline.es](http://www.purline.es)
- Il contenuto di questo manuale e le specifiche di questo prodotto sono soggetti a modifiche senza preavviso. L'ultima versione del manuale di istruzioni può essere scaricata dal sito [www.purline.es](http://www.purline.es)
- Der Inhalt dieses Handbuchs und die technischen Daten dieses Produktes können ohne vorherige Ankündigung geändert werden. Aktuellste Bedienungsanleitung online abrufbar: [www.purline.es](http://www.purline.es)

