

MISTY 12



VENTILADOR NEBULIZADOR

STAND FAN WITH HUMIDIFIER

VENTILATEUR BRUMISATEUR

VENTILATORE NEBULIZZATORE

VENTILADOR COM NEBULIZAÇÃO

STANDVENTILATOR MIT LUFTBEFEUCHTER

Lea este manual detenidamente antes de usar el producto y guárdelo para futuras consultas.

ESPECIFICACIONES

Modelo:	MISTY 12	Alimentación:	220 - 240 V ~50Hz	Volumen niebla:	145m3/min
Potencia:	260 W	Depósito agua:	49 L	Medidas:	65x65x170~200 cm
IP:	IPX0	Clase:	I	Peso:	25 kg

ADVERTENCIAS DE SEGURIDAD

1. Los niños menores de 3 años deben mantenerse fuera del alcance del aparato a menos que sean continuamente supervisados.
2. Los niños desde 3 años y menores de 8 años deben sólo encender/apagar el aparato, siempre que este haya sido colocado o instalado en su posición de funcionamiento normal prevista y que sean supervisados o hayan recibido instrucciones relativas al uso del aparato de una forma segura y entiendan los riesgos que el aparato tiene. Los niños desde 3 años y menos de 8 años, no deben enchufar, regular y limpiar el aparato o realizar operaciones de mantenimiento.
3. Este aparato pueden usarlo niños con edad de 8 años y superior y personas con capacidades físicas, sensoriales o mentales reducidas o falta de experiencia y conocimiento, si se les ha dado la supervisión o formación apropiadas respecto al uso del aparato de una manera segura y comprenden los peligros que implica. Los niños no deben jugar con el aparato. La limpieza y mantenimiento a realizar por el usuario no deben realizarlos los niños sin supervisión.
4. Asegúrese de que el voltaje de suministro eléctrico se corresponde con lo especificado en la placa de características.
5. Únicamente para uso doméstico y en interiores.
6. El aparato debe estar conectado a una toma de tierra.
7. Asegúrese de que el aparato y el cable de alimentación no se encuentran dañados antes de ponerlo en funcionamiento. En el caso de observar alguna anomalía, por favor consulte a su servicio técnico autorizado.
8. No plegar ni tirar del cable.
9. No utilizar antes del montaje. Por favor, asegúrese de que las aspas y las rejillas están bien sujetas, y en general, de que el aparato está correctamente montado.
10. Para evitar todo riesgo de electrocución, no sumerja ni humedezca el aparato, el cable o la toma. No tocar el aparato con las manos húmedas o con los pies descalzos.
11. El aparato no debe ser instalado justo debajo de una toma de corriente.
12. Por favor, apague el aparato antes de desenchufar.
13. Es peligroso y no está permitido tocar el agua o cualquier objeto presente en

la misma mientras el aparato está en funcionamiento.

14. No introducir ningún objeto ni en la rejilla ni en el orificio de dosificación del nebulizador ya que podría ocasionar daños en el aparato. No use el ventilador cerca de cortinas que puedan llegar a introducirse en el aparato. No utilizar el aparato sin las rejillas en su lugar.

15. Desconectar el ventilador de la toma eléctrica cuando no esté en funcionamiento y antes de realizar la instalación, desinstalación, limpieza o desplazamientos. Desenchufar este aparato durante tormentas eléctricas o cuando no se utilice durante largos períodos de tiempo.

16. Nunca lavar el aparato con una manguera, el agua puede dañar el motor del sistema, mantener todas las conexiones secas y despegadas del suelo para reducir el riesgo de descarga eléctrica.

17. Este aparato se debe usar siempre con un cable con conexión a tierra, la clavija debe encajar perfectamente en un enchufe con toma de tierra únicamente. Si la clavija no encaja por completo en la toma de corriente, contacte con un electricista cualificado, no intente manipular o eliminar esta característica de seguridad.

18. No toque el enchufe mientras el ventilador esté funcionando, asegúrese de que el enchufe esté bien insertado antes de ponerlo en funcionamiento.

19. No retire el depósito de agua antes de desenchufar el aparato.

20. No añada ningún producto químico al depósito del agua ya que podría ocasionar graves problemas.

21. Evite que el aire del nebulizador incida directamente sobre niños y ancianos y personas con salud delicada. No usar directamente hacia otros aparatos eléctricos.

22. No desmonte, repare o modifique este producto por su cuenta ya que su reparación por parte de personas no cualificadas anula la garantía.

23. Si el cable de alimentación está dañado, debe ser reemplazado por el fabricante o un servicio técnico cualificado.

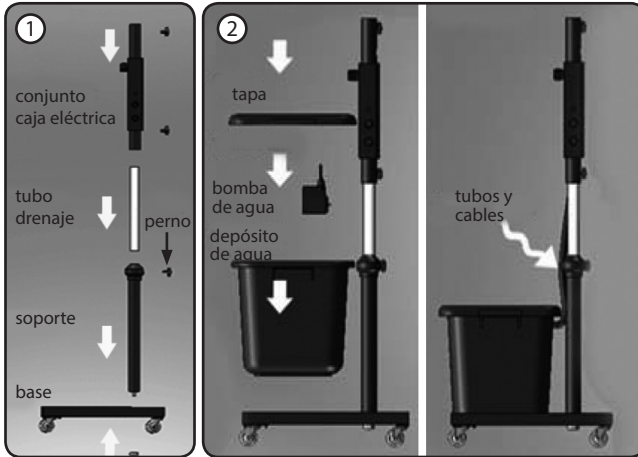
24. Este aparato no es adecuado para ser usado por personas (incluyendo niños) con capacidades físicas, sensoriales o mentales reducidas, o falta de experiencia y/o conocimientos, a menos que reciban supervisión de una persona responsable de su seguridad o reciban instrucciones sobre el uso del dispositivo.

25. No sumergir el aparato en agua u otros líquidos y no usar cerca de fuentes de agua.

26. No colocar el aparato sobre superficies desniveladas o donde pueda estar expuesto a: fuentes de calor (por ejemplo, radiadores o estufas), luz solar directa, polvo excesivo o vibraciones mecánicas.

27. Si se derrama agua en el suelo, limpiar de inmediato y secar a fin de evitar cualquier lesión por resbalones, caídas, etc.

MONTAJE



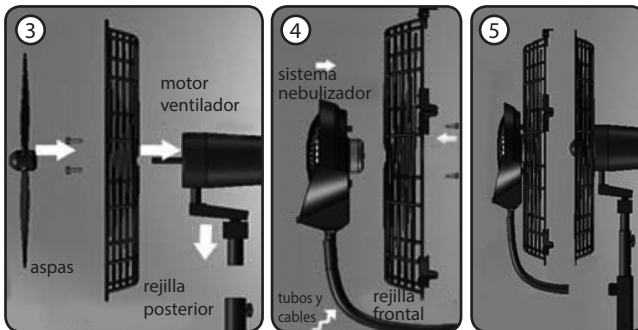
Sacar todas las partes del embalaje. Hay dos cajas:

- 1- rejilla, aspas y base
- 2- motor del depósito, nebulizador

1. Base, soporte, tubo de drenaje y caja de conexiones.

2. Conexión del depósito de agua, el conjunto de la bomba de agua y los tubos de agua.

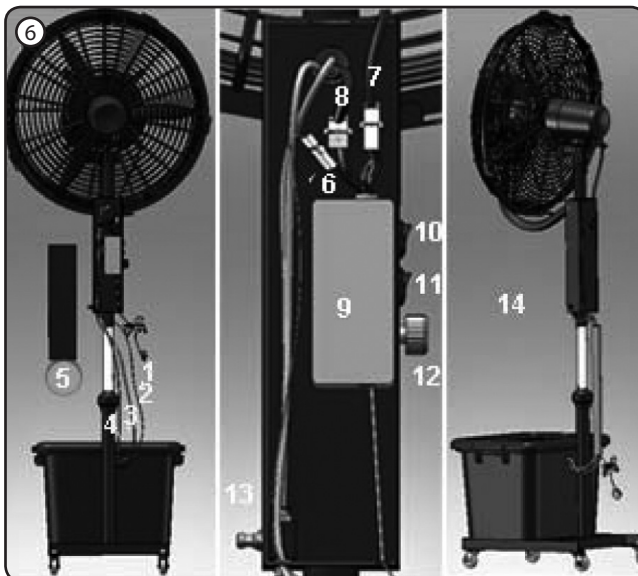
Cables de alimentación eléctrica y conexión del cable de alimentación eléctrica de la bomba.



3. Motor del ventilador, rejilla trasera y aspas, conexión del cable de alimentación eléctrica del motor del ventilador.

4. Colocación del sistema de nebulización a la rejilla frontal.

5. Fijar el conjunto frontal con el posterior.



6. Conectar los tubos y los cables eléctricos.

1) Cable de alimentación

2) Cable eléctrico de la bomba

3) Tubo de flujo de agua

4) Tubo de retorno de agua

5) Cubierta posterior del panel de control

6) Conector 2 pines para bomba de agua

7) Conector 3 pines para motor del ventilador

8) Conector 4 pines para sistema de nebulización

9) Caja eléctrica

10) Interruptor sistema nebulización

11) Interruptor del ventilador

12) Botón velocidad: ajuste progresivo de la velocidad de ventilación

13) Regulador rociado: ajuste la capacidad de nebulización

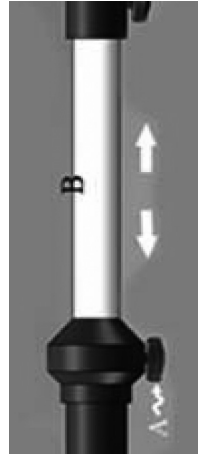
14) Cerrar tapa posterior de la caja de control y atar los tubos y los cables con una bobina.

FUNCIONAMIENTO

1. Coloque el ventilador de niebla en una superficie nivelada.
2. Asegúrese de que la abertura de la bomba de agua esté abierta.
3. Llenar de agua limpia el depósito de agua, el nivel mínimo debe cubrir la bomba de agua. No utilizar el nebulizador sin suficiente agua.
4. Girar el regulador de rociado a la posición de apagado y enchufar el aparato a una toma de corriente.
5. Encender el ventilador en alta velocidad y comprobar la velocidad media y baja para asegurarse de que el ventilador funciona correctamente.
6. Presionar el interruptor de nebulización; asegúrese de que todos los componentes funcionan correctamente.
7. Girar el regulador de rociado para ajustar el volumen de nebulización según sea necesario, asegúrese de que el agua está regresando al depósito de agua por el tubo de retorno.



- Oscilación regulable
Girar el botón B para activar o desactivar la función de oscilación del ventilador.



- Altura ajustable
Aflojar la perilla A y extender el tubo de drenaje B para ajustar la altura. Volver a apretar la perilla A.

LIMPIEZA Y MANTENIMIENTO

- **Desenchufe el aparato durante el llenado y la limpieza.**
- **Asegúrese de que el ventilador esté desconectado de la red eléctrica antes de retirar la rejilla de protección.**
- La grasa o suciedad del ventilador y las aspas, deben limpiarse con un poco de detergente neutro y un paño suave.
- Limpiar la suciedad y la grasa del ventilador a fin de evitar cambios en el color u otros daños:
 - Utilice un detergente neutro y un paño suave
 - Evite el lavado directo con agua.
- Después de limpiar, volver a montar y mantener en lugar seco.
- Limpieza del depósito de agua (una vez por semana): Si el depósito está muy sucio, límpielo con un detergente neutro y enjuáguelo con agua limpia.

Avisos:

- Nunca limpiar con disolventes, tolueno, queroseno, ácidos, aceites esenciales, ni otros agentes químicos, ya que puede causar daños y alteraciones en el aparato.
- Tener cuidado para que el agua no se introduzca en el interior del aparato para evitar cualquier malfuncionamiento.
- Mantener el aparato limpio.

Cuando el aparato no se vaya a utilizar por un periodo de tiempo prolongado, límpielo, y póngalo en su embalaje y guárdelo en un lugar seco.

SOLUCIÓN DE PROBLEMAS

Si su ventilador no funciona correctamente, se ruega controlar la siguiente tabla antes de enviarlo al agente de servicio técnico:

Problema	Posible Causa	Posible Solución (es)
El ventilador no funciona	1. El enchufe no está conectado correctamente 2. El aparato no está encendido	1. Comprobar que el enchufe esté conectado correctamente 2. Comprobar que esté encendido
Sin oscilación	El botón de oscilación está desactivado	Comprobar que el interruptor de oscilación está activado
Sin nebulización	1. No hay agua en el depósito 2. Conexión de tubo de flujo incorrecta o bloqueada 3. Asegúrese de que el controlador de niebla esté lo suficientemente abierto 4. Entrada de la bomba cerrada	1. Llenar el depósito con agua 2. Asegúrese de que la conexión de la tubería de flujo esté correcta y desbloqueada 3. Abrir el controlador de niebla 4. Abrir la entrada de la bomba
La niebla o rocío huele mal	1. Producto nuevo 2. Comprobar que el depósito de agua o el agua están limpios	1. Abrir el depósito de agua durante 12 horas en un lugar fresco 2. Limpiar el depósito de agua y llenar con agua limpia
Agua no vuelve al depósito	1. Conexiones incorrectas 2. El tubo de retorno está bloqueado	1. Comprobar que la conexión sea correcta 2. Comprobar que la tubería de retorno esté desbloqueada
Otros problemas poco comunes	1. Hay humo del motor u olor a quemado. 2. La cubierta trasera del motor está dañada.	1.2. Interrumpir el uso y enviarlo al agente de servicio técnico para la reparación.

REQUISITOS DE INFORMACIÓN

Modelo: Misty 12

Descripción	Símbolo	Valor	Unidad
Caudal máximo del ventilador	F	250	m ³ /min
Potencia del ventilador	P	260	W
Valo del servicio	SV	0,96	(m ³ /min)/W
Consumo de energía en modo de espera/off	PSB	0	W
Consumo eléctrico estacional	Q	94,9	kWh/a
Nivel de potencia acústica del ventilador	LWA	69	dB(A)
Velocidad máxima del aire	c	10	m/sec
Norma de medición del valor de servicio	IEC 60335-2-80 IEC 60335-2-98		
Datos de contacto para obtener más información	CLIMACITY S.L. C. Torrox, 2 - 5 · 28041 Madrid (ESPAÑA) tel. 91 392 05 09 · www.climacity.es		

GARANTÍA

Las condiciones presentes en esta garantía se conceden en adición a todas las garantías implícitas, otros derechos y recursos en relación con el producto que el consumidor tiene bajo la Ley de Prácticas de Comercio y leyes similares estatales y territoriales. El comprador original de este producto dispone de la siguiente garantía, con sujeción a las siguientes condiciones. Este producto está garantizado por un período de 2 años en caso de "error de fabricación", el producto tendrá que ser devuelto a la tienda donde fue comprado para sustituirse de forma gratuita o reembolso del importe. Con el fin de obtener un cambio o un reembolso, es necesario presentar una prueba de compra al vendedor.

CONDICIONES DE GARANTÍA

- Esta garantía solo es válida para aparatos utilizados según las instrucciones del fabricante.
- Este aparato no debe ser modificado o manipulado de ninguna manera.
- La conexión debe ajustarse a los requisitos de voltaje que se especifican en la etiqueta de características que se encuentra en los productos.
- El fabricante no se hace responsable de los daños directos o indirectos derivados por un uso indebido o de una incorrecta instalación o manipulación del aparato.
- La garantía solo será válida cuando se proporcione prueba de compra, por ejemplo, una factura original.

RETIRADA DE LOS APARATOS DOMÉSTICOS USADOS



La directiva Europea 2002/96/EC sobre los Residuos de Aparatos Eléctricos y Electrónicos (RAEE), exige que los aparatos domésticos usados no se desechen en el flujo normal de los residuos municipales. Los aparatos usados deben ser recogidos por separado, a fin de optimizar la tasa de recuperación y el reciclaje de los materiales que entran en su composición y reducir el impacto sobre la salud humana y el medio ambiente. El símbolo del « cubo de basura tachado » figura en todos los productos a fin de recordar las obligaciones de la recogida separada.

Please read this user manual before operating and keep it for any future reference.

SPECIFICATIONS

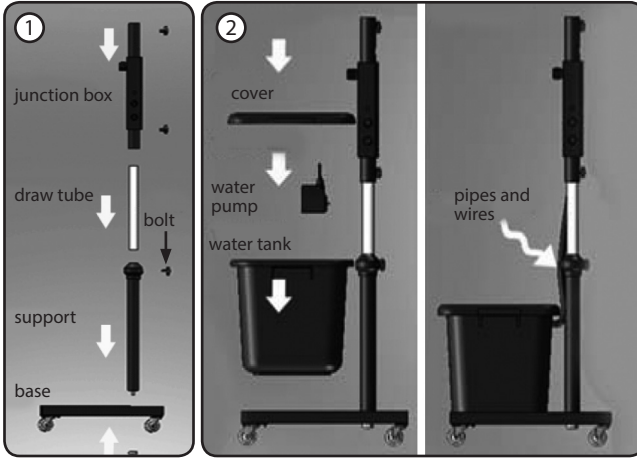
Model:	MISTY 12	Power supply:	220 - 240 V ~50Hz	Mist volume:	145m ³ /min
Power:	260 W	Water tank	49 L	Size:	65x65x170~200 cm
IP:	IPX0	Class:	I	Weight:	25 kg

SAFETY PRECAUTION

1. Children of less than 3 years should be kept away unless continuously supervised.
2. Children aged from 3 years and less than 8 years shall only switch on/off the appliance provided that it has been placed or installed in its intended normal operating position and they have been given supervision or instruction concerning use of the appliance in a safe way and understand the hazards involved. Children aged from 3 years and less than 8 years shall not plug in, regulate and clean the appliance or perform user maintenance.
3. This appliance can be used by children aged from 8 years and above and persons with reduced physical, sensory or mental capabilities or lack of experience and knowledge if they have been given supervision or instruction concerning use of the appliance in a safe way and understand the hazards involved. Children shall not play with the appliance. Cleaning and user maintenance shall not be made by children without supervision.
4. Make sure the voltage is the same as that indicated on the rating plate of the appliance.
5. For household and indoor use only.
6. The fan must be connected to earthed socket.
7. Make sure this appliance and the power cord is not damaged before operating. In case of damage, please consult to your authorized technical service.
8. Don't fold and pull the wire.
9. Don't use before assembly. Please, make sure the blades and grids are fastened securely, and in general, that the unit is properly mounted.
10. To protect against electric shock, do not immerse unit, plug or cord in water, do not spray with liquids. Do not touch the unit with wet or damp hands, if barefooted.
11. The appliance must not be located immediately below a socket-outlet.
12. Please switch off power before unplugging.
13. It is not allowed and dangerous to touch the water and any parts in the water when this appliance is working.

14. Do not insert any object into guard and mist spray hole to avoid destroying this appliance. Don't use the fan in such place where the curtain may be drawn in. Do not operate mist fan without grids in place.
15. The plug must be removed from the electrical outlet when not operating and before moving, installing, uninstalling and cleaning. Unplug this appliance during lightning storms or when unused for long periods of time.
16. Never wash the appliance with a garden hose, water may harm motor of system, keep all connections dry and off the ground to reduce the risk of electric shock.
17. This appliance must always use a grounding cable, this plug is intended to fit fully in a grounded outlet only, if the plug does not fit fully into the outlet, contact a qualified electrician, don't attempt to defeat or disable this safety feature. Make sure the system voltage and frequency are same as local electrical outlet voltage and frequency.
18. Do not pull the plug while the power is on. Always ensure that the plug is fully inserted into the electrical outlet before operating.
19. Do not take out water tank before unplugging the power cord plug.
20. Do not add any chemical, metal ingredient into the water tank or flume, these materials are dangerous and may cause problems.
21. Baby, old people and valetudinarianism is not fit for directly under the fan wind for long time. Do not use towards other electrical appliances.
22. Do not disassemble, repair or modify this appliance on your own, warranty shall be voided if repair is carried out by unauthorized person/agency.
23. If the power cord is damaged, it must be replaced by the manufacturer or its service agent or a similar qualified person in order to avoid hazard.
24. This appliance is not intended for use by persons (including children) with reduce physical, sensory or mental capabilities, or lack of experience and knowledge, unless they have been given supervision or instruction concerning use of the appliance by a person responsible for their safety.
25. Do not immerse appliance in water or other liquids. Do not use near sources of water (sinks, baths, showers...)
26. Do not install the unit on uneven surfaces or where it could be subject to: heat sources (e.g. radiators or stoves), direct sunlight, excessive dust or mechanical vibrations.
27. If water is spilt on the floor, immediately wipe it up and dry the floor so as to prevent any injury from slipping over etc.

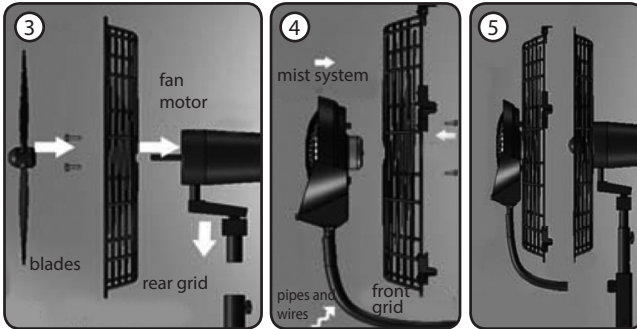
ASSEMBLY



Take all parts from the package.
There are two packages:
1- grid, blade and base
2- tank motor, mist plate

1. Base, stand pipe, draw tube and junction box.

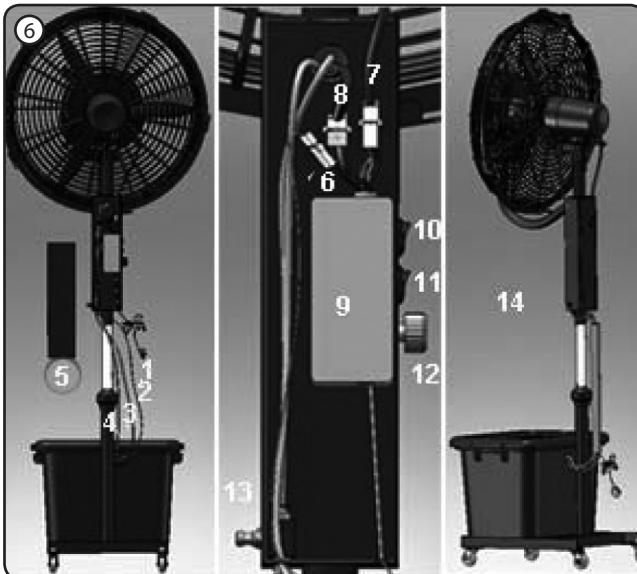
2. Water tank, pump assembly and waterpipes connection and electrical powercords and pump electrical power cord connection.



3. Fan motor, back grid and blade assembly, fan motor electrical powercord connection.

4. Fit Misting system to front grid.

5. Fix the front grid assembly, with the rear grid assembly.



6. Connect pipes and electrical wires.

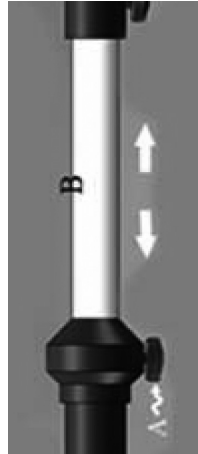
- 1) Electrical Power supply plug
- 2) Electrical wire of pump
- 3) Flow water pipe
- 4) Return water pipe
- 5) Back cover of control box
- 6) 2-pins connector to pump
- 7) 3-pins connector to fan motor
- 8) 4-pins connector to mist system
- 9) Electrical box
- 10) Switch of mist system
- 11) Switch of fan
- 12) Speed knob: stepless adjust fan speed
- 13) Mist controller: adjust the misting capacity
- 14) Close the back cover of control box and tie the pipes and wires with bobbin.

OPERATION

1. Put mist fan onto level surface.
2. Make sure the pump inlet is opened.
3. Fill clear water into tank, minimum level should cover the water pump. Don't operate mist fan without enough water.
4. Turn mist controller to off position and plug the appliance into the electrical outlet.
5. Start fan to high speed and check the middle speed and low speed to ensure the fan is operating properly.
6. Press misting switch; ensure all components are operating properly.
7. Turn the mist controller to adjust misting volume as needed, ensure the return water is returning to the tank.



- Adjustable oscillation
Rotate knob B to turn on/off the oscillation function of the fan.



- Adjustable height
Loosen knob A and extend drawtube B to adjust height. Tighten knob A.

CLEANING AND MAINTENANCE

- **Unplug the appliance during filling and cleaning.**
 - **Ensure that the fan is switched off from the supply mains before removing the grids.**
 - Any greasy dirt on the fan and fan blade should be cleaned with clean and mild detergent and soft cloth.
 - First, disassemble the fan (diagram 2).
 - Clean the greasy dirt on the fan so as not to change the colour or cause damages:
 - Clean with detergent and soft cloth.
 - Avoid flushing with water directly.
 - After cleaning, pack them in order and keep it in the dry place.
 - Cleaning of water tank (once a week)
- If there is dirt in the water tank, clean it with detergent and flush it with clean water.

Notes:

- Avoid cleaning with thinner, toluene, acids, kerosene, essential oils, chemistry cloth so as not to change the colour or cause damages.
- Avoid the water going into the appliance, it can cause malfunction.
- Keep the appliance clean.

When the unit is not used for a long time, clean it and put it in the packaging and keep it in the dry place.

SIMPLE TROUBLESHOOTING

If your fan is not working properly, please check the following table before sending it to a service agent:

Problems	Possible Reasons	Solution (s)
Fan not working	<ol style="list-style-type: none"> 1. The power cord plug is not connected properly and electric power is off. 2. The switch is off. 	<ol style="list-style-type: none"> 1. Check if the plug is inserted into the socket or connected well. 2. Check if switch is "ON"
No oscillation	Oscillation button is off	Check if the Oscillate switch is "ON"
No mist	<ol style="list-style-type: none"> 1. No water in the water tank 2. Incorrect or blocked flow pipe connection 3. Make sure the mist controller is opening enough. 4. Make sure pump inlet is opening 	<ol style="list-style-type: none"> 1. Fill the tank with water 2. Make sure the flow pipe connection is right and unblocked. 3. Open mist controller 4. Open the pump inlet
The mist is smelly	<ol style="list-style-type: none"> 1. New product 2. The water tank or water are dirty 	<ol style="list-style-type: none"> 1. Open the water tank for 12 hours in a cool place 2. Clean the water tank and change the water
Water not returned	<ol style="list-style-type: none"> 1. Wrong connections 2. Return pipe is blocked 	<ol style="list-style-type: none"> 1. Make sure the connection is right. 2. Make sure the return pipe unblocked.
Other unusual problems	<ol style="list-style-type: none"> 1. Smoke appears from the motor or there is a smell of burning. 2. Rear cover of the motor is damaged 	1.2. Stop using the appliance and send it to a service agent for repair.

INFORMATION REQUIREMENTS

Model: Misty 12

Description	Symbol	Value	Unit
Maximum fan flow rate	F	250	m ³ /min
Fan power input	P	260	W
Service value	SV	0,96	(m ³ /min)/W
Standby/off power consumption	PSB	0	W
Seasonal electricity consumption	Q	94,9	kWh/a
Fan sound power level	LWA	69	dB(A)
Maximum air velocity	c	10	m/sec
Measurement standard for service value	IEC 60335-2-80 IEC 60335-2-98		
Contact details for obtaining more information	CLIMACITY S.L. C. Torrox, 2 - 5 · 28041 Madrid (ESPAÑA) tel. 91 392 05 09 · www.climacity.es		

WARRANTY

The benefits conferred by this warranty are in addition to all implied warranties, other rights and remedies in respect of the product which the consumer has under the Trade Practices Act and similar State and Territory Laws. The original purchaser of this product is provided with the follow warranty, subject to the following conditions. This product is warranted for a period of 2 years from faulty, the product will need to be returned to the retailer where it was purchased to be replaced free of charge or a refund issued. In order to obtain an exchange or a refund, proof of purchase must be presented to the retailer.

WARRANTY CONDITIONS

- This warranty is only valid for appliances used according to the manufacturer's instructions.
- This appliance must not be modified or changed in any way.
- Connection must be to the voltage requirements as specified in the rating label located on the products.
- The manufacturer does not accept liability for any direct or consequential damage, loss or other expense arising from misuse or incorrect installation and operation of the appliance.
- Warranty will only be given where proof of purchase is provided, e.g. original invoice.

DISCARDING WORN HOUSEHOLD DEVICES



The European directive 2002/96/EC pertaining to electrical and electronic waste prohibits such household goods from being discarded with local refuse services. Worn devices must be collected separately to optimize the recovery and recycling rates of the components therein to reduce detrimental effects on the environment and on human health. The "crossed out rubbish bin" symbol is affixed to all products as a reminder to respect the waste regulations.

Lisez ces instructions attentivement avant l'utilisation, et conservez-les pour de futures consultations.

CARACTÉRISTIQUES

Modèle:	MISTY 12	Alimentation:	220 - 240 V ~50Hz	Capacité pulvérisation:	145m3/min
Puissance:	260 W	Réservoir d'eau:	49 L	Dimensions:	65x65x170~200 cm
IP:	IPX0	Classe:	I	Poids:	25 kg

MESURES DE SÉCURITÉ

1. Il convient de maintenir à distance de cet appareil les enfants de moins de 3 ans, à moins qu'ils ne soient sous une surveillance continue.
2. Les enfants âgés entre 3 ans et 8 ans doivent uniquement mettre l'appareil en marche ou à l'arrêt, à condition que ce dernier ait été placé ou installé dans une position normale prévue et que ces enfants disposent d'une surveillance ou aient reçu des instructions quant à l'utilisation de l'appareil en toute sécurité et en comprennent bien les dangers potentiels. Les enfants âgés entre 3 ans et 8 ans ne doivent ni brancher, ni régler, ni nettoyer l'appareil, et ni réaliser l'entretien de l'utilisateur.
3. Cet appareil peut être utilisé par des enfants âgés d'au moins 8 ans et par des personnes ayant des capacités physiques, sensorielles ou mentales réduites ou dénuées d'expérience ou de connaissance, s'ils (si elles) sont correctement surveillé(e)s ou si des instructions relatives à l'utilisation de l'appareil en toute sécurité leur ont été données et si les risques encourus ont été appréhendés. Les enfants ne doivent pas jouer avec l'appareil. Le nettoyage et l'entretien par l'utilisateur ne doivent pas être effectués par des enfants sans surveillance.
4. Assurez-vous que la tension d'alimentation correspond à celle indiquée sur la plaque signalétique.
5. Usage domestique et intérieur uniquement.
6. L'appareil doit être raccordé à une prise de terre.
7. Si le câble d'alimentation ou la prise est endommagé, il doit être remplacé par le fabricant, son agence de service après-vente habilitée ou une personne qualifiée afin de prévenir tout risque.
8. Ne pliez pas le câble et ne tirez pas dessus.
9. Ne l'utiliser pas avant d'avoir terminé de le monter. S'il vous plaît, assurez-vous que les hélices et les grilles soient bien fixées, et que l'appareil soit correctement monté.
10. Pour éviter tout risque d'électrocution, il ne faut pas immerger l'appareil, le cordon électrique ou la prise; ni les humidifier. Il ne faut pas toucher le rafraîchisseur avec des mains humides ou pieds nus.
11. Ne pas placer l'appareil juste en dessous d'une prise de courant murale.
12. Veuillez éteindre l'appareil avant de le débrancher.
13. Il est interdit de toucher l'eau et tout élément présent dans l'eau lorsque

l'appareil est en service.

14. N'introduire aucun objet dans la grille ou dans la buse de pulvérisation des gouttelettes pour éviter d'endommager irrémédiablement l'appareil. N'utilisez pas le ventilateur trop près des rideaux; ces derniers pouvant s'introduire dans l'appareil. Ne pas utiliser l'appareil sans grilles en place.

15. Débrancher la fiche de la prise de courant lorsque l'appareil n'est pas en service et avant d'effectuer son installation, son nettoyage et ses déplacements. Débranchez cet appareil pendant les orages ou au cours des longues périodes de non utilisation.

16. Ne lavez jamais l'appareil avec un tuyau d'arrosage, l'eau peut endommager le moteur du système, garder toutes les connexions sèches et hors du sol pour réduire le risque de choc électrique.

17. Cet appareil doit toujours utiliser un câble de mise à la terre, la fiche ne doit s'insérer parfaitement que dans une prise de mise à la terre, si la fiche ne s'adapte pas complètement à la prise de courant, contactez un électricien qualifié, ne tentez pas de manipuler ou d'enlever ce dispositif de sécurité.

18. Ne jamais débrancher la fiche lorsque l'appareil est allumé. Veiller toujours à ce que la fiche soit correctement branchée avant de mettre l'appareil en marche.

19. Ne pas enlever le réservoir d'eau avant d'avoir au préalable débranché fiche du cordon d'alimentation.

20. Ne verser aucune substance chimique ou métallique dans le réservoir d'eau ou dans le canal, ces matériaux sont dangereux et peuvent causer des problèmes.

21. L'exposition prolongée à la ventilation directe de l'appareil est déconseillée aux enfants, aux personnes âgées et aux personnes à la santé fragile. Ne pas utiliser en direction d'autres appareils électriques.

22. Ne démontez pas et n'effectuez aucune modification sur l'appareil. L'appareil ne doit pas être réglé ni réparé par quiconque en dehors du personnel de service autorisé.

23. Si le câble d'alimentation est endommagé, il doit être remplacé par le fabricant, son service après vente ou une personne de qualification similaire afin d'éviter un danger.

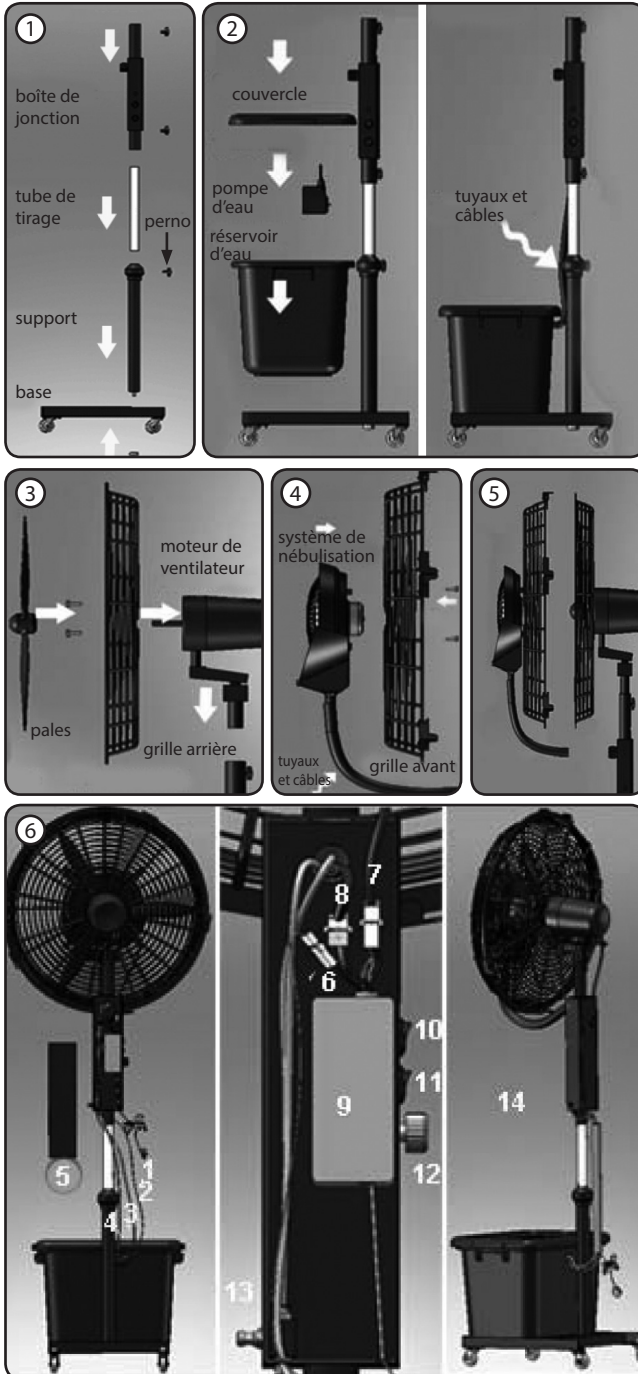
24. Cet appareil n'est pas destiné à être utilisé par des personnes (y compris des enfants) avec des capacités physiques, sensorielles ou mentales diminuées, ou manquant d'expérience et de connaissances, sauf s'il leur est donné supervision ou instruction concernant l'utilisation de l'appareil, par une personne responsable de leur sécurité.

25. Ne plongez jamais l'appareil dans l'eau ou tout autre liquide, et ne pas utiliser près de sources d'eau.

26. N'installez pas l'appareil sur des surfaces irrégulières ou où il pourrait être sujet à: des sources de chaleur (par exemple, des radiateurs ou des poêles), la lumière directe du soleil, une poussière excessive ou des vibrations mécaniques.

27. En cas de renversement d'eau sur le sol essuyez-la immédiatement et séchez le sol pour éviter de glisser ou de vous blesser gravement.

MONTAGE



Prendre toutes les pièces du emballage. Il y a deux packages:
 1- grille, pales et base
 2- moteur du réservoir, système de nébulisation

1. Base, tube de support, conduit de tirage et boîte de jonction.

2. Réservoir d'eau, montage de la pompe et raccordement des conduites d'eau et des cordons électriques et raccordement du cordon électrique de la pompe.

3. Moteur du ventilateur, grille arrière et montage des pales, raccordement électrique du moteur du ventilateur.

4. Monter le système de nébulisation sur la grille avant.

5. Fixez l'ensemble avant avec l'arrière.

6. Connecter les conduites et les fils électriques:

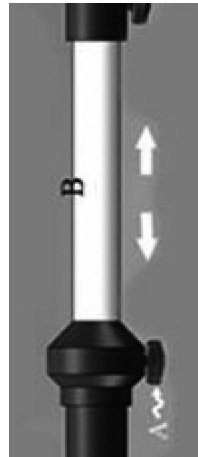
- 1) Câble d'alimentation
- 2) Câble électrique de la pompe
- 3) Conduite d'eau de sortie
- 4) Conduite de retour d'eau
- 5) Couvercle arrière du boîtier de commande
- 6) Connecteur à 2 broches pour la pompe
- 7) Connecteur à 3 broches pour le moteur du ventilateur
- 8) Connecteur à 4 broches pour système anti-buée
- 9) Boîtier électrique
- 10) Commutateur du système de nébulisation
- 11) Interrupteur du ventilateur
- 12) Bouton de vitesse: réglage progressif de la vitesse du ventilateur
- 13) Contrôleur de nébulisation
- 14) Fermer le couvercle arrière du boîtier de commande et attacher les tuyaux et les câbles avec une bobine.

OPÉRATION

1. Placer le ventilateur sur une surface plane.
2. Assurez-vous que l'entrée de la pompe est ouverte.
3. Remplissez le réservoir d'eau claire, le niveau minimum doit couvrir la pompe d'eau. Ne faites pas fonctionner le ventilateur de brouillard sans assez d'eau.
4. Mettez le contrôleur de nébulisation en position arrêt et branchez l'appareil dans la prise de courant.
5. Démarrez le ventilateur à haute vitesse et vérifiez la vitesse moyenne et basse pour vous assurer que le ventilateur fonctionne correctement.
6. Appuyer sur le bouton de nébulisation; s'assurer que tous les composants fonctionnent correctement.
7. Tournez le contrôleur de brouillard pour régler le volume de brouillard au besoin, assurez-vous que l'eau de retour retourne au réservoir.



- Oscillation réglable
Tournez le bouton B pour activer/désactiver la fonction oscillation du ventilateur.



- Hauteur réglable
Desserrez le pommeau A et étendez le tube de tirage B pour régler la hauteur. Serrer à nouveau le pommeau A.

NETTOYAGE ET ENTRETIEN

- **Débranchez l'appareil pendant le remplissage et le nettoyage.**
 - **S'assurer que le ventilateur est coupé du secteur avant de retirer la protection.**
 - La graisse ou la saleté du ventilateur et des hélices doivent être nettoyées avec un peu de détergent neutre et un chiffon doux.
 - Pour nettoyer la saleté et la graisse du ventilateur et afin d'éviter d'endommager les couleurs ou autres éléments :
 - Utilisez un détergent neutre et un chiffon doux.
 - Évitez de le laver directement avec de l'eau.
 - Après l'avoir nettoyé, remontez-le dans le bon ordre et conservez-le dans un endroit sec.
- Nettoyage du réservoir d'eau (une fois par semaine) : Si le réservoir est très sale, nettoyez-le avec un détergent neutre et rincez-le avec de l'eau propre.

Remarques:

- N'utilisez pas de dissolvants, toluène, kérosène, acides, huiles essentielles ou autres agents chimiques qui pourraient endommager ou altérer l'appareil.
- Faites attention à ce que l'eau ne s'introduise pas à l'intérieur de l'appareil afin d'éviter tout dysfonctionnement.
- Maintenir l'humidificateur propre.

Lorsque l'appareil ne va pas être utilisé pendant une longue période, nettoyez-le et conservez-le dans son emballage et dans un endroit sec.

SOLUTION DE PROBLEMES

Si votre ventilateur ne fonctionne pas correctement, veuillez contrôler le tableau suivant avant de l'envoyer au service d'assistance technique :

Problème	Possible Cause	Possible Solution
Le ventilateur ne fonctionne pas	<ol style="list-style-type: none"> 1. La prise n'est pas branchée correctement 2. L'appareil n'est pas allumé 	<ol style="list-style-type: none"> 1. Vérifiez que la prise soit correctement branchée 2. Vérifiez que l'appareil soit allumé
Sans oscillation	Bouton d'oscillation désactivé	Vérifiez que l'interrupteur de l'oscillation soit activé
Sans brumisation	<ol style="list-style-type: none"> 1. Il n'y a pas d'eau dans le réservoir 2. Raccordement de la conduite de départ incorrect ou obstrué 3. Assurez-vous que la conduite forcée s'ouvre suffisamment. 4. Assurez-vous que l'entrée de la pompe s'ouvre 	<ol style="list-style-type: none"> 1. Remplissez le réservoir d'eau 2. Assurez-vous que le raccord de la conduite d'écoulement est droit et dégagé. 3. Ouvrir la conduite forcée 4. Ouvrir l'entrée de la pompe
La brume sentent mal	<ol style="list-style-type: none"> 1. L'appareil est neuf 2. Vérifiez que le réservoir d'eau ou l'eau soient propre 	<ol style="list-style-type: none"> 1. Laissez le réservoir d'eau ouvert pendant 12 heures dans un endroit frais 2. Nettoyez le réservoir d'eau et remplissez-le d'eau propre
Eau non retournée	<ol style="list-style-type: none"> 1. Mauvaises connexions 2. Tuyau de retour bouché 	<ol style="list-style-type: none"> 1. Assurez-vous que la connexion est correcte. 2. S'assurer que le tuyau de retour n'est pas obstrué.
Autres problèmes insolites	<ol style="list-style-type: none"> 1. Le moteur émet de la fumée ou une odeur de brûlé. 2. Le couvercle arrière du moteur est endommagé. 	1.2. Mettre l'appareil hors service et l'envoyer au service d'assistance technique pour la réparation.

EXIGENCES D'INFORMATIONS

Modèle: Misty 12

Description	Symbole	Valeur	Unité
Débit d'air maximal	F	250	m ³ /min
Puissance absorbée	P	260	W
Valeur de service	SV	0,96	(m ³ /min)/W
Consommation d'électricité en mode «veille»	PSB	0	W
Consommation d'électricité saisonnière	Q	94,9	kWh/a
Niveau de puissance acoustique	LWA	69	dB(A)
Vitesse maximale de l'air	c	10	m/sec
Norme de mesure de la valeur de service	IEC 60335-2-80 IEC 60335-2-98		
Coordonnées de contact pour tout complément d'information	CLIMACITY S.L. C. Torrox, 2 - 5 · 28041 Madrid (ESPAÑA) tel. 91 392 05 09 · www.climacity.es		

GARANTIE

Les conditions présentes dans cette garantie s'ajoutent à toutes les garanties implicites, aux autres droits et aux ressources en rapport avec le produit dont le consommateur bénéficie grâce à la Loi sur les Pratiques du Commerce et les lois similaires de l'Etat et des territoires. L'acheteur d'origine de ce produit de décoration électrique possède les garanties suivantes, soumises aux conditions suivantes. Ce produit est garanti 2 années, en cas de défaut de fabrication, le produit devra être rendu au magasin où il a été acheté pour être remplacé de manière gratuite ou contre remboursement du montant d'achat. Afin de pouvoir l'échanger ou d'être remboursé, il est nécessaire de présenter une preuve d'achat au vendeur.

CONDITIONS DE GARANTIE

- Cette garantie n'est valable que pour les appareils utilisés suivant les instructions du fabricant.
- Cet appareil ne doit pas être modifié ou démonté.
- Le branchement doit s'adapter aux conditions requises de voltage spécifiées sur l'étiquette des caractéristiques qui se trouve sur les produits.
- Le fabricant ne sera pas tenu responsable des dommages directs ou indirects provoqués par une utilisation inappropriée, une installation incorrecte ou le démontage de l'appareil.
- La garantie sera valable uniquement si l'acheteur fourni une preuve d'achat, par exemple, l'original d'une facture.

RECYCLAGE DES APPAREILS DOMESTIQUES USÉS



La directive Européenne 2002/96/EC sur les Résidus des Equipements Électriques et Électroniques (RAEE), précise que les appareils domestiques usés ne doivent pas être jetés avec les ordures ménagères. Les appareils usés doivent être recyclés séparément, afin d'optimiser le taux de récupération et le recyclage des matériaux qui le composent et réduire l'impact sur la santé humaine et sur l'environnement. Le symbole de la « poubelle barrée » figure sur tous les produits afin de rappeler les obligations du tri sélectif.

Leggere attentamente queste istruzioni prima dell'uso, e conservare per future consultazioni

SPECIFICAZIONI

Modello:	MISTY 12	Alimentazione:	220 - 240 V ~50Hz	Volume nebbia	145m ³ /min
Potenza:	260 W	Serbatoio acqua:	49 L	Misure:	65x65x170~200 cm
IP:	IPX0	Classe:	I	Peso:	25 kg

PRECAUZIONI DI SICUREZZA

1. Tenere lontani dall'apparecchio i bambini di età inferiore a 3 anni, a meno che costantemente sorvegliati.
2. Ai bambini di età compresa tra 3 e 8 anni è consentito solo accendere/spegnere l'apparecchio, purché questo sia collocato o installato nell'abituale posizione operativa ed essi siano attentamente sorvegliati e istruiti su come utilizzare in modo sicuro l'apparecchio e sui pericoli che ciò comporta. Ai bambini di età compresa tra 3 e 8 anni non è consentito inserire la spina, regolare e pulire l'apparecchio o eseguirne la manutenzione.
3. L'apparecchio può essere utilizzato da bambini di età non inferiore ad 8 anni e da persone con ridotte capacità psico-fisico-sensoriali o con esperienza e conoscenze insufficienti, purché attentamente sorvegliate o istruite su come utilizzare in modo sicuro l'apparecchio e sui pericoli che ciò comporta. Assicurarsi che i bambini non giochino con l'apparecchio. Pulizia e manutenzione da parte dell'utente non devono essere effettuate da bambini, a meno che non siano sorvegliati.
4. Controllare che l'alimentazione soddisfi i requisiti di tensione.
5. Solo per uso domestico ed in ambienti interni.
6. L'apparecchio deve essere collegato ad una presa con messa a terra.
7. Se il cavo o la presa di alimentazione sono state dannate, devono essere sostituiti dal fabbricante, da un agente del servizio tecnico autorizzato o da una persona qualificata col fine di evitare rischi.
8. Non pieghi né tiri il cavo.
9. Non utilizzare prima del montaggio. Per favore, si assicuri che le ventole e le griglie siano ben strette e sorrette, ed in generale, che l'apparato è correttamente montato.
10. Per evitare qualsiasi rischio di scosse elettriche non immergere o bagnare il cavo o la spina dell'apparecchio. Non toccare il climatizzatore con le mani bagnate o piedi nudi.
11. L'apparecchio non deve essere situato sotto ad una presa di corrente.
12. Per favore, spenga l'apparato prima di disinnescare la spina.
13. E' pericoloso e non è consentito toccare l'acqua e qualsiasi parte presente

nell'acqua mentre l'apparecchio è in funzione.

14. Non inserire alcun oggetto nella griglia e nel foro di spruzzo della nebbiolina per evitare di danneggiare irrimediabilmente l'apparecchio. Non usi il ventilatore vicino a tende che possano arrivare ad introdursi nell'apparato. Non utilizzare l'apparecchio senza le griglie in posizione.

15. Rimuovere la spina dalla presa elettrica quando l'apparecchio non è in funzione e prima di effettuare l'installazione, la disinstallazione, la pulizia e spostamenti. Scollegare l'apparecchio durante i temporali o se non viene utilizzato per lunghi periodi di tempo.

16. Non lavare mai l'apparecchio con un tubo da giardino, l'acqua potrebbe danneggiare il motore del sistema, mantenere asciutti tutti i collegamenti e da terra per ridurre il rischio di scosse elettriche.

17. Questo apparecchio deve sempre utilizzare un cavo di messa a terra, la spina deve essere inserita perfettamente soltanto in una presa di messa a terra. Se la spina non si inserisce correttamente nella presa, contattare un elettricista qualificato, non tentare di manomettere o rimuovere questa funzione di sicurezza.

18. Non staccare la spina mentre l'apparecchio è acceso. Assicurarsi sempre che la spina sia completamente inserita nella presa elettrica prima della messa in funzione.

19. Non estrarre il serbatoio dell'acqua prima di staccare la spina.

20. Non aggiungere alcuna sostanza chimica o di metallo nel serbatoio d'acqua o nel canale, questi materiali sono pericolosi e possono causare problemi.

21. Per bambini, anziani e persone di salute cagionevole non è opportuno esporsi a lungo alla ventilazione diretta dell'apparecchio. Non utilizzare verso altri apparecchi elettrici.

22. Non smonti né apporti modifiche all'unità. l'unità non dovrà essere regolata né riparata da nessun tecnico non autorizzato.

23. Se il cavo di alimentazione è danneggiato, deve essere rimpiazzato dal fabbricante o dal servizio tecnico qualificato, col fine di evitare qualunque pericolo.

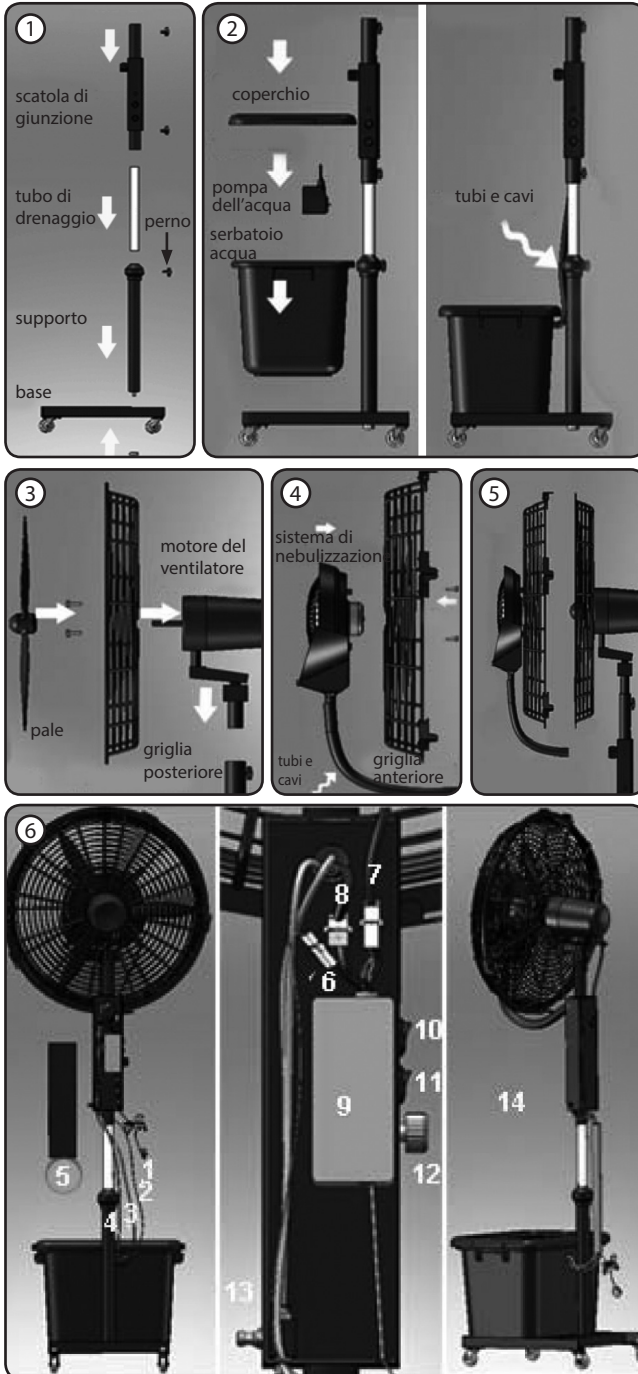
24. Questo apparato non è stato progettato per essere utilizzato da persone, compresi bambini, con capacità fisiche, sensoriali o mentali limitate, o che non abbiano esperienza né conoscenze, a meno che abbiano ricevuto consiglio o formazione circa l'uso dell'apparato da parte di una persona responsabile per la loro sicurezza.

25. Non immergere l'apparecchio in acqua o altri liquidi e non utilizzare vicino a sorgenti d'acqua.

26. Non collocare l'apparecchio su superfici irregolari o dove potrebbe essere esposto a fonti di calore (ad esempio radiatori o stufe), luce solare diretta, polvere eccessiva o vibrazioni meccaniche.

27. Se l'acqua viene versato sul pavimento, pulire immediatamente ed asciugare per prevenire eventuali lesioni da scivolamento, cadute, etc.

MONTAGGIO



Prendere tutte le parti dalla confezione. Ci sono 2 pacchetti:
 1- griglia, pale e base
 2- motore serbatoio, piastra nebulizzatore

1. Base, tubo di supporto, tubo di denagggio e scatola di giunzione.

2. Serbatoio dell'acqua, gruppo pompa e raccordo per tubazioni dell'acqua, cavi elettrici di alimentazione e collegamento del cavo elettrico della pompa.

3. Motore del ventilatore, gruppo griglia posteriore e pale, collegamento cavo di alimentazione elettrica del motore del ventilatore.

4. Montare il sistema di nebulizzazione sulla griglia anteriore.

5. Fissare il set anteriore con quello posteriore.

6. Collegare tubi e cavi elettrici.

1) Cavo di alimentazione

2) Cavo elettrico della pompa

3) Tubo dell'acqua di flusso

4) Tubo dell'acqua di ritorno

5) Coperchio posteriore della scatola di controllo

6) Connettore a 2 poli alla pompa

7) Connettore a 3 poli al motore del ventilatore

8) Connettore a 4 pin al sistema di nebulizzazione

9) Scatola elettrica

10) Interruttore del sistema nebulizzatore

11) Interruttore del ventilatore

12) Manopola velocità: regolazione continua della velocità del ventilatore

13) Controllo nebulizzatore: regolare la capacità di nebulizzazione

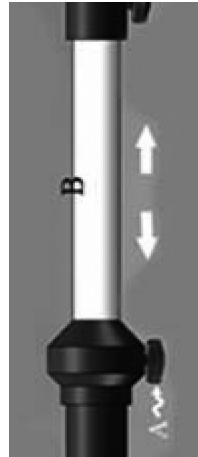
14) Chiudere il coperchio posteriore della centralina di controllo e legare i tubi e i fili con la bobina.

FUNZIONAMENTO

1. Posizionare il ventilatore nebulizzatore su una superficie piana.
2. Assicurarsi che l'ingresso della pompa sia aperto.
3. Riempire il serbatoio dell'acqua con acqua pulita, il livello minimo dovrebbe coprire la pompa dell'acqua. Non azionare il ventilatore nebulizzatore senza sufficiente acqua.
4. Ruotare il regolatore di nebulizzazione in posizione off e collegare l'apparecchio alla presa elettrica.
5. Accendere il ventilatore ad alta velocità e controllare la velocità media e bassa per assicurarsi che il ventilatore funzioni correttamente.
6. Premere l'interruttore di nebulizzazione; assicurarsi che tutti i componenti funzionino correttamente.
7. Ruotare il regolatore di nebulizzazione per regolare il volume della nebulizzazione secondo le necessità, assicurandosi che l'acqua ritorni al serbatoio.



Oscillazione regolabile
Ruotare la manopola B per attivare/disattivare la funzione di oscillazione del ventilatore.



Altezza regolabile
Allentare la manopola A ed estendere il tubo B per regolare l'altezza. Serrare a fondo la manopola A

PULIZIA E MANUTENZIONE

- **Scollegare l'apparecchio durante il riempimento e la pulizia.**
- **Prima di rimuovere la protezione, assicurarsi che il ventilatore sia disinserito dalla rete di alimentazione.**
- Il grasso o sporcizia del ventilatore e la ventola, devono pulirsi con un po' di detergente neutro ed un panno soave.
- Pulire lo sporco e il grasso dal ventilatore, per evitare cambiamenti di colore o altri danni:
 - Utilizzi un detergente neutro ed un panno soave.
 - Eviti il lavaggio diretto con acqua.
- Dopo avere pulito, tornare a montare in ordine corretto e mantenere in un posto secco ed asciutto.
- Pulizia del deposito di acqua, (una volta per settimana): Se il deposito è molto sporco, lo pulisca con un detergente neutro e lo risciacqui con acqua pulita.

Note:

- Non realizzi la pulizia con dissolvente, toluene, cherosene, acidi, olii essenziali, né altri agenti chimici, poiché può causare danni ed alterazioni nell'apparato.
- Fare attenzione affinché l'acqua non si introduca all'interno dell'apparecchio per evitare qualunque malfunzionamento.
- Mantenere l'umidificatore pulito:

Quando l'apparecchio non viene utilizzato per un periodo di tempo prolungato, lo pulisca, e lo metta nel suo imballaggio e lo conservi in un posto secco.

SOLUZIONE DEI PROBLEMI

Se il vostro ventilatore non funziona correttamente, si prega di controllare la seguente tabella prima di inviarlo all'agente di assistenza:

Problema	Possibile Causa	Possibile Soluzione
Il ventilatore non funziona	<ol style="list-style-type: none"> 1. La presa non è connessa correttamente 2. L'apparato non è acceso 	<ol style="list-style-type: none"> 1. Assicurarsi che la presa sia connessa 2. Assicurarsi che l'apparato sia acceso
Senza oscillazione	Il bottone di oscillazione è disattivato	Comprovi che l'interruttore di oscillazione è attivato
Senza spruzzata d'acqua	<ol style="list-style-type: none"> 1. Non c'è acqua nel deposito 2. Collegamento errato o bloccato del tubo di flusso 3. Assicurarsi che il regolatore di nebulizzazione sia sufficientemente aperto. 4. Ingresso della pompa non aperto 	<ol style="list-style-type: none"> 1. Riempire il deposito con acqua 2. Assicurarsi che il raccordo del tubo di flusso sia corretto e sbloccato. 3. Controllare nebulizzatore aperto 4. Aprire l'ingresso della pompa
Il vapore o lo spruzzo odorano male	<ol style="list-style-type: none"> 1. Prodotto nuovo 2. Verifichi che il deposito di acqua o l'acqua sono puliti 	<ol style="list-style-type: none"> 1. Apra il deposito di acqua per 12 ore in un posto fresco 2. Pulire il deposito di acqua e lo riempia con acqua pulita
Acqua non ritornata	<ol style="list-style-type: none"> 1. Connessioni errate 2. Tubo di ritorno bloccato 	<ol style="list-style-type: none"> 1. Assicurarsi che il collegamento sia corretto. 2. Assicurarsi che il tubo di ritorno sia sbloccato..
Altri problemi insoliti	<ol style="list-style-type: none"> 1. Compare del fumo dal motore o un odore di bruciato. 2. Il coperchio posteriore del motore è danneggiata. 	1.2. Interrompere l'utilizzo e inviarlo all'agente di assistenza per la riparazione.

INFORMAZIONI OBBLIGATORIE

Modello: Misty 12

Descrizione	Simbolo	Valore	Unità
Portata massima d'aria	F	250	m ³ /min
Potenza assorbita del ventilatore	P	260	W
Valori di esercizio	SV	0,96	(m ³ /min)/W
Consumo elettrico in modo «attesa»	PSB	0	W
Consumo elettrico stagionale	Q	94,9	kWh/a
Livello di potenza sonora del ventilatore	LWA	69	dB(A)
Velocità massima dell'aria	c	10	m/sec
Norme di misura per il valore di esercizio	IEC 60335-2-80 IEC 60335-2-98		
Referente per ulteriori informazioni	CLIMACITY S.L. C. Torrox, 2 - 5 · 28041 Madrid (ESPAÑA) tel. 91 392 05 09 · www.climacity.es		

GARANZIA

Le condizioni presenti in questa garanzia si concedono in aggiunta a tutte le garanzie implicite, altri diritti e risorse in relazione col prodotto che il consumatore ha sotto la Legge di Pratica di Commercio e leggi simili statali e territoriali. Il compratore originale di questo prodotto dispone della seguente garanzia ed è soggetto alle seguenti condizioni. Questo prodotto è garantito per un periodo di 2 anni, in caso di "errore di fabbricazione" il prodotto dovrà essere restituito al negozio dove venne comprato per essere sostituito di forma gratuita o per ottenere il rimborso dell'importo. Col fine di ottenere una sostituzione del prodotto o un rimborso, è necessario presentare una prova di acquisto valida al venditore.

CONDIZIONI DELLA GARANZIA

- Questa garanzia è valida unicamente per apparati utilizzati secondo le istruzioni del fabbricante.
- Questo apparato non deve essere modificato o manipolato in nessun modo.
- La connessione alla presa deve adattarsi ai requisiti di voltaggio che sono specificati nell'etichetta di caratteristiche che si trova nei prodotti.
- Il fabbricante non è responsabile dei danni diretti o indiretti derivati per un uso indebito o di una scorretta installazione o manipolazione dell'apparato.
- La garanzia sarà valida solamente se il prodotto è fornito di prova di acquisto, per esempio, una fattura originale.

SMALTIMENTO DEGLI APPARATI DOMESTICI USATI



La direttiva Europea 2002/96/EC sullo smaltimento di Apparatı Elettrici ed Elettronici (RAEE), esige che gli apparati domestici usati non si gettino nel flusso normale dei residui municipali. Gli apparati usati devono essere raccolti a parte, al fine di ottimizzare il tasso di recupero ed il riciclaggio dei materiali che entrano nella sua composizione e ridurre l'impatto sulla salute umana e l'ecosistema.

Il simbolo del "cubo di spazzatura sbarrato" figura in tutti i prodotti al fine di ricordare gli obblighi della raccolta separata.

É favor ler atentamente o manual antes de utilizar o aparelho. Guardar estas instruções.

ESPECIFICAÇÕES

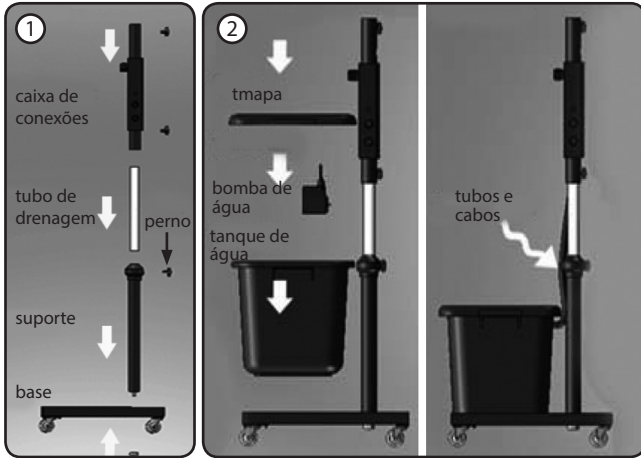
Modelo:	MISTY 12	Alimentação:	220 - 240 V ~50Hz	Volume vaporização	145m3/min
Potência:	260 W	Deposito água:	49 L	Medidas:	65x65x170~200 cm
IP:	IPX0	Clase:	I	Peso:	25 kg

SEGURANÇA

1. Crianças com menos de 3 anos devem ser mantidas afastadas, a menos que sejam continuamente supervisionadas.
2. Crianças com idades entre 3 e 8 anos só devem ligar/desligar o aparelho desde que ele tenha sido colocado ou instalado na sua posição normal de utilização e que lhes tenha sido dada supervisão ou instruções relativas à utilização do aparelho de forma segura e compreendem os perigos envolvidos. Crianças com idades entre 3 e 8 anos não devem ligar, regular e limpar o aparelho ou realizar a manutenção.
3. Este aparelho pode ser utilizado por crianças a partir de 8 anos e acima e por pessoas com capacidades físicas, sensoriais ou mentais reduzidas ou falta de experiência e conhecimento se lhes tiver sido dada supervisão ou instruções relativas à utilização do aparelho de forma segura e compreendem os perigos envolvidos. As crianças não devem brincar com o aparelho. A limpeza e manutenção não devem ser efectuadas por crianças sem supervisão.
4. Verifique a tensão de alimentação; ela deve ser a mesma da especificação na placa de identificação.
5. Apenas para utilização doméstica e em interiores.
6. O aparelho deve ser conectado a uma tomada de terra.
7. Verifique se a unidade eo cabo de alimentação não está danificado antes de o utilizar. Se uma anormalidade é observada, por favor, consulte o seu serviço autorizado.
8. Não dobre ou puxe o cabo.
9. Não use antes da instalação. Por favor, certifique-se de que as lâminas e grades são seguras, e em geral, que é corretamente instalado.
10. Para reduzir o risco de choque eléctrico, não coloque nem mergulhe o aparelho na água ou qualquer outro líquido. Não toque na evaporativo com as mãos molhadas ou os pés descalços.
11. O aparelho não deve ser colocado imediatamente por baixo de uma tomada de corrente.
12. Por favor, desligue o aparelho antes de desconectar.
13. Não deve-se realizar manutenção no equipamento, ou adicionar água no reservatório, com o equipamento em funcionamento.

14. Não coloque nada na grade nem orifício de medição da névoa para evitar danificar irremediavelmente o aparelho. Não utilize perto de cortinas que podia entrar o dispositivo. Não utilize o aparelho sem as grelhas na sua posição.
15. Retirar o plugue da tomada ou desligar o disjuntor sempre que não estiver em uso ou antes de realizar qualquer serviço de instalação, manutenção, limpeza ou transporte. Desligue o aparelho durante trovoadas ou quando não a utilizar durante um longo período de tempo.
16. Nunca lave o aparelho com uma mangueira de jardim, a água pode prejudicar o motor do sistema, mantenha todas as conexões secas e fora do solo para reduzir o risco de choque elétrico.
17. Este aparelho deve sempre usar um cabo com conexão à terra, o plugue deve caber perfeitamente em uma tomada aterrada apenas. Se a ficha não se encaixar completamente na tomada, contacte com um electricista qualificado, não tente tamper ou eliminar este recurso de segurança.
18. Não retirar o fio da tomada enquanto o equipamento estiver ligado. Assegurar-se de que a tomada esteja completamente conectada à rede elétrica antes de ligar o equipamento.
19. Não retirar O reservatório de água antes de desconectar a toma da rede elétrica.
20. Não adicionar nenhuma substância química ou de metal no reservatório de água ou no tubo. Estes materiais são perigosos e podem provocar problemas.
21. Não é recomendada a exposição de Crianças, idosos e pessoas com saúde delicada, por um longo período de tempo, à ventilação direta do equipamento. Não use na direção de outros aparelhos elétricos.
22. Não desmonte, repare ou modifique o produto você mesmo, porque a sua reparação por pessoas não qualificadas anula a garantia.
23. Se o cabo de alimentação estiver danificado, deve ser trocado por um serviço qualificado.
24. Este equipamento não está destinado ao uso por pessoas (incluindo crianças) com limitações físicas, sensoriais ou mentais, ou ainda com falta de experiência e conhecimento, exceto em caso de terem recebido suporte, assessoramento ou orientações sobre o uso por parte de uma pessoa responsável por sua segurança.
25. Não submergir o aparelho em água ou em qualquer outro líquido. Não usar este produto em ou perto da água.
26. Não instale o aparelho em superfícies irregulares ou onde possa estar sujeita a: fontes de calor (por exemplo, radiadores ou fogões), luz solar directa, poeira excessiva ou vibrações mecânicas.
27. Se derramar água no chão, limpe-a imediatamente e seque o chão de modo a evitar o escorregamento e queda, etc.

MONTAGEM



Remove todas as partes da embalagem. Existem duas caixas:

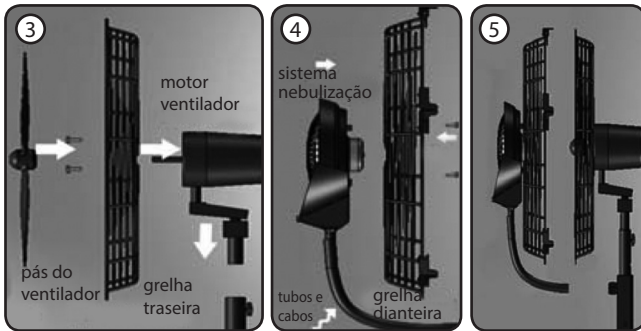
- 1- grade, pás e base
- 2- motor tanque água, nebulizador

1. Base, suporte, tubo de drenagem e caixa de conexões.

2. Conexão do tanque de água, conjunto da bomba de água e tubos de água.

Cabos de alimentação e conexão do cabo de energia elétrica da bomba.

3. Motor do ventilador, grelha traseira e pás, conexão do cabo de alimentação do motor do ventilador.



4. Colocação do sistema de nebulização na grelha dianteira.

5. Colocação do conjunto dianteiro com o traseiro.

6. Conecte os tubos e os cabos elétricos.

- 1) Cabo de alimentação
- 2) Cabo da bomba elétrica
- 3) Tubo de fluxo de água
- 4) Tubo de retorno de água
- 5) Tampa traseira do painel de controle

6) Conector de 2 pinos para bomba de água

7) Conector de 3 pinos para o motor do ventilador

8) Conector de 4 pinos para o sistema de nebulização

9) Caixa elétrica

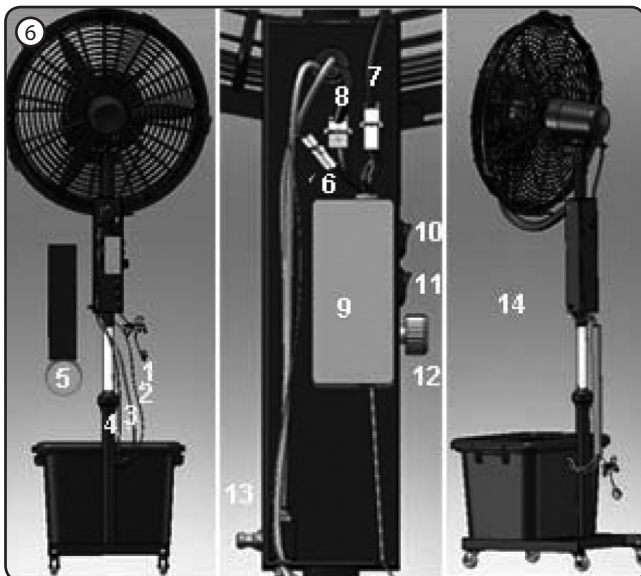
10) Interruptor do sistema de nebulização

11) Interruptor do ventilador

12) Botão de velocidade: ajuste progressivo da velocidade de ventilação

13) Regulador de pulverização: ajuste a capacidade de nebulização

14) Feche a tampa traseira da caixa de controle e prenda os tubos e cabos com uma bobina.

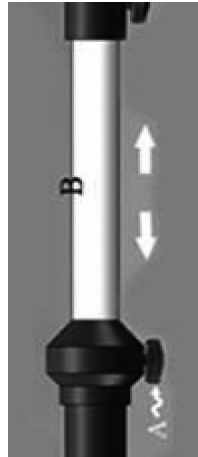


OPERAÇÃO

1. Coloque o aparelho em uma superfície nivelada.
2. Certifique-se de que a abertura da bomba de água esteja aberta.
3. Encha o tanque de água com água limpa, o nível mínimo deve cobrir a bomba de água. Não use o nebulizador sem água suficiente.
4. Gire o regulador de nebulização para a posição desligada e conecte o aparelho a uma tomada elétrica.
5. Ligue o ventilador em alta velocidade e verifique a velocidade média e baixa para garantir que o ventilador esteja funcionando corretamente.
6. Pressione o interruptor de nebulização; Verifique se todos os componentes funcionam corretamente.
7. Gire o regulador de nebulização para ajustar o volume da névoa conforme necessário, certifique-se de que a água retorna ao tanque de água através do tubo de retorno.



- Oscilação ajustável
Gire o botão B para ativar ou desativar a função de oscilação do ventilador.



- Altura ajustável
Solte o botão A e estenda o tubo de drenagem B para ajustar a altura. Aperte o botão A.

LIMPEZA E MANUTENÇÃO

- **Desconecte o aparelho durante o enchimento e a limpeza.**
- **Certifique-se de que o ventilador está desligado da rede de alimentação antes de retirar a proteção**
- Graxa ou sujeira do ventilador e pás, deve ser limpo com um pouco de detergente neutro e um pano macio.
- Limpe a sujeira e graxa do ventilador para evitar alterações na cor ou outros danos:
 - Use um pano macio e detergente neutro
 - Evite limpeza direta com água.
- Após a limpeza, montar de novo no ordem correto e manterem lugar seco.
- Limpeza do reservatório de água (umvez por semana): se o tanque estiver muito sujo, limpe-a com detergente e enxaguar com água limpa.

Notas:

- Não faça limpeza com solventes, tolueno, querosene, ácidos, óleos essenciais ou outros agentes químicos, pois pode causar danos ou alterações no aparelho.
- Tenha cuidado de que água não entra no interior do aparelho para evitar qualquer anomalia.
- Mantenha o umidificador limpo.

Quando o aparelho não estiver em uso por um longo período de tempo, limpe-lo e colocá-lo em sua embalagem e armazená-lo em um lugar seco.

SOLUÇÃO DE PROBLEMAS

Antes de entrar em contato com o suporte técnico, verificar a tabela a seguir:

Problema	Causa possível	Solução possível
O ventilador não funciona	<ol style="list-style-type: none"> 1. Plugue não está devidamente conectado 2. O aparelhão não está ligado 	<ol style="list-style-type: none"> 1. Verifique se a tomada está corretamente conectada 2. Verifique se o aparelho está ligado
Sem oscilação	A tecla de oscilação está desativada	Verificar que o interruptor de oscilação é ativado
Não Há Nenhum Orvalho de água	<ol style="list-style-type: none"> 1. Nenhuma água no tanque 2. Conexão de tubo de fluxo incorreta ou bloqueada 3. Certifique-se de que o controlador de névoa esteja abrindo o suficiente. 4. Certifique-se de que a entrada da bomba esteja aberta 	<ol style="list-style-type: none"> 1. Encha o tanque com água 2. Certifique-se de que a conexão do tubo de fluxo esteja correta e desbloqueada. 3. Abra o controlador de névoa 4. Abra a entrada da bomba
Névoa Ou Orvalho Cheiram mal	<ol style="list-style-type: none"> 1. Produto novo 2. Verifique o reservatório de água ou água estão limpos 	<ol style="list-style-type: none"> 1. Abra o reservatório de água por 12 h. em local fresco 2. Limpar o tanque de água e encha-lo com água limpa
A água não retorna	<ol style="list-style-type: none"> 1. Conexões incorretas 2. O tubo de retorno está bloqueado 	<ol style="list-style-type: none"> 1. Certifique-se de que a conexão está correta. 2. Certifique-se de que o tubo de retorno esteja desbloqueado.
Outros problemas incomuns	<ol style="list-style-type: none"> 1. Fumaça no motor ou um cheiro de queimado 2. Tampa traseira do motor está danificada. 	1.2. Interromper o uso imediatamente e leva-lo ao agente de suporte técnico para a reparo

REQUISITOS DE INFORMAÇÃO

Modelo: Misty 12

Designação	Símbolo	Valor	Unidade
Débito máximo do ventilador	F	250	m ³ /min
Potência absorvida do ventilador	P	260	W
Valor de serviço	SV	0,96	(m ³ /min)/W
Consumo energético em modo espera	PSB	0	W
Consumo de eletricidade sazonal	Q	94,9	kWh/a
Nível de potência sonora do ventilador	LWA	69	dB(A)
Velocidad máxima del aire	c	10	m/sec
Norma de medição para o valor de serviço	IEC 60335-2-80 IEC 60335-2-98		
Elementos de contacto para mais informações	CLIMACITY S.L. C. Torrox, 2 - 5 · 28041 Madrid (ESPAÑA) tel. 91 392 05 09 · www.climacity.es		

GARANTIA

As condições desta garantia são concedidos, além de todas as garantias implícitas, outros direitos e recursos em relação ao produto que o consumidor tem nos termos da lei do Comércio e leis similares do estado ou território. O comprador original deste produto tem a seguinte garantia, sujeito às seguintes condições. Este produto é garantido por um período de um ano em caso de "erro de fabricação", o produto deve ser devolvido para a loja onde foi comprado e substituído gratuitamente ou reembolsar o valor. A fim de obter uma troca ou reembolso, você deverá apresentar o comprovante de compra para o vendedor.

TERMOS DE GARANTIA

- Esta garantia só é válida para aparelhos usados de acordo com instruções do fabricante.
- Este dispositivo não pode ser modificado ou manipulado de forma alguma.
- A conexão deve corresponder a os requisitos de tensão, conforme especificado na etiqueta de características encontradas nos produtos.
- O fabricante não se responsabiliza por quaisquer danos diretos ou indiretos resultantes do uso indevido ou incorreto da instalação ou manuseio do aparelho.
- A garantia só é válida quando fornecer o comprovante de compra, por exemplo, uma fatura original.

RETIRADA DE APARELHOS USADOS



Directiva Europeia 2002/96/EC sobre Resíduos de Equipamentos Eléctricos e Electrónicos (REEE), exige que os aparelhos usados não sejam eliminados no fluxo normal de resíduos urbanos. Os aparelhos desactualizados devem ser recolhidos separadamente, a fim de otimizar a taxa de recuperação e reciclagem de materiais utilizados na sua preparação e reduzir o impacto sobre a saúde humana e o meio ambiente.

O símbolo "riscado lixo" aparece em todos os produtos, a fim de lembrar os deveres de recolha selectiva.

Lesen sie diese wichtigen anweisungen sorgfältig durch und bewahren sie sie gut auf.

TECHNISCHE DATEN

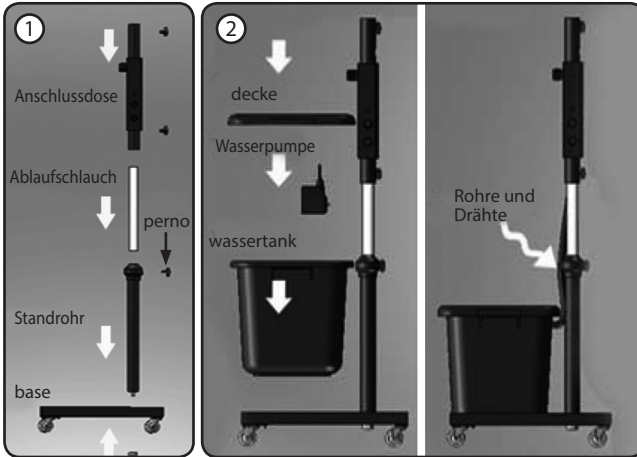
Modell:	MISTY 12	Elekt. Spannung:	220 - 240 V ~50Hz	Zerstäubungsleistung	145m ³ /min
Pleistung:	260 W	Wassertank:	49 L	Abmessungen:	65x65x170~200 cm
IP:	IPX0	Isolationsklasse:	I	Gewicht:	25 kg

SICHERHEITSHINWEISE

1. Das Gerät nicht in Reichweite von Kindern unter 3 Jahren aufstellen, es sei denn, sie werden ständig beaufsichtigt.
2. Kinder zwischen 3 und 8 Jahren dürfen das Gerät nur dann ein- und ausschalten, wenn es an seinem üblichen Betriebsplatz aufgestellt und installiert ist, und wenn sie beaufsichtigt sowie im sicheren Gebrauch des Gerätes geschult werden, und sich der damit verbundenen Gefahren bewusst sind. Kinder zwischen 3 und 8 Jahren dürfen nicht den Gerätestecker einstecken, das Gerät einstellen und reinigen bzw. Wartungsarbeiten daran ausführen.
3. Das Gerät darf von Kindern ab 8 Jahren und von Personen mit eingeschränkten Kenntnissen hinsichtlich seiner Handhabung bzw. einer Beeinträchtigung der Sinnesorgane verwendet werden, unter der Voraussetzung, sie werden beaufsichtigt und im sicheren Gebrauch des Gerätes geschult, und sind sich der damit verbundenen Gefahren bewusst. Sorgen Sie dafür, dass Kinder nicht mit dem Gerät spielen. Die Reinigung und Wartung durch den Benutzer darf nicht von Kindern durchgeführt werden, es sei denn, sie werden beaufsichtigt.
4. Überprüfen, ob die auf dem Typenschild angegebene Spannung der in Ihrem Haus vorhandenen entspricht.
5. Nur für den Innenbereich geeignet. Nur für den Hausgebrauch.
6. Das Gerät muss an einer geerdeten Steckdose angeschlossen werden.
7. Stellen Sie sicher, dass die Einspeisung Spannung den elektrischen Anforderungen des Geräts entspricht.
8. Das Kabel darf nicht geknickt oder angezogen werden.
9. Vor dem Zusammenbau darf das Gerät nicht in Gang gesetzt werden. Vergewissern Sie sich dass die Ventilatorlingen und das Gitter richtig befestigt sind. Vergewissern Sie sich auch, dass das Gerät richtig zusammengebaut ist.
10. Um jegliche Risiken eines Stromschlags zu vermeiden darf das Gerät, der Kabel und der Netzanschluss weder in Wasser getaucht noch befeuchtet werden. Berühren Sie den Luftkühler nicht mit feuchten Händen oder barfuss an.
11. Das Gerät nicht direkt unter einer Steckdose montieren.
12. Schalten Sie das Gerät vor dem ausstecken bitte aus. Um einen Stromschlag zu verhindern dürfen Sie das Gerät nicht mit feuchten Händen ausstecken.

13. Es ist gefährlich und unzulässig, während des Gerätebetriebs Wasser oder in Wasser befindliche Gegenstände zu berühren.
14. Niemals Gegenstände durch das Gitter oder in die Zerstäuberöffnung stecken, um nicht behebbare Geräteschäden zu vermeiden. Der Ventilator darf nicht in Nähe von Vorhänge in Gang gesetzt werden. Damit vermeiden Sie dass sich diese in das Gerät verwickeln. Betreiben Sie das Gerät nicht ohne die Gitter in Position.
15. Den Stromstecker grundsätzlich nur bei Maschinenstillstand und vor der Installation, dem Abbau, der Reinigung und vor dem Verstellen des Ventilators ziehen. Trennen Sie das Gerät während eines Gewitters oder bei längerer Nichtbenutzung vom Stromnetz.
16. Waschen Sie das Gerät niemals mit einem Gartenschlauch, Wasser kann den Motor des Systems beschädigen, halten Sie alle Anschlüsse trocken und vom Boden entfernt, um die Gefahr eines Stromschlags zu vermeiden.
17. Dieses Gerät muss immer ein Erdungskabel verwenden, der Stecker muss perfekt in einen Erdungsstecker passen. Wenn der Stecker nicht vollständig in die Steckdose passt, wenden Sie sich an einen qualifizierten Elektriker, versuchen Sie nicht, diese Sicherheitsfunktion zu manipulieren oder zu entfernen.
18. Stromstecker niemals während des Gerätebetriebs ziehen.
19. Vor dem Herausnehmen des Wassertanks grundsätzlich zunächst den Stecker ziehen.
20. In den Wassertank oder die Leitung keine Chemikalien oder metallhaltige Mittel geben, da sie gefährlich wirken und Schäden verursachen können.
21. Kinder, Senioren und Personen mit angeschlagener Gesundheit sollten sich nicht lange dem direkten Luftzug des Ventilators aussetzen. Nicht in Richtung anderer elektrischer Geräte verwenden.
22. Das Gerät darf nicht zerlegt oder verändert werden. Das Gerät sollte ausschließlich von einem autorisierten Servicebüro eingestellt oder repariert werden.
23. Wenn das Netzkabel dieses Gerätes beschädigt wird, muss es durch den Hersteller oder seinen Kundendienst oder eine ähnlich qualifizierte Person ersetzt werden, um Gefährdungen zu vermeiden.
24. Dieses Gerät ist nicht für Menschen (einschließlich Kinder) mit verminderter körperlicher, sensorischer oder mentaler Leistungsfähigkeit, oder mit unzureichendem Wissen und Erfahrung bestimmt, sofern diese Personen nicht beaufsichtigt oder bezüglich der Nutzung des Geräts durch eine Person angeleitet werden, die für ihre Sicherheit verantwortlich ist.
25. Niemals das Gerät oder das Kabel in Wasser oder andere Flüssigkeiten tauchen oder stellen. Verwenden Sie dieses Gerät nicht in der Nähe von Wasser
26. Stellen Sie das Gerät nicht auf eine instabile, unebene Oberfläche oder an einen Ort, der Vibrationen ausgesetzt ist oder in der Nähe von Wärmequellen.
27. Wenn Wasser auf dem Boden verschüttet wird, wischen Sie es sofort ab und trocknen Sie es, dass keine Rutsch-, Stolper- oder Sturzgefahr für Personen entsteht.

MONTAGE



Nehmen Sie alle Teile aus der Verpackung. Es gibt zwei Pakete:
1- Gitter, Lüfterflügel und Base
2- Tank/Motor, Nebelplatte

1. Basis, Standrohr, Abflussrohr und Anschlussdose.

2. Wassertank, Pumpengruppe und Wasserleitungsanschluss sowie Stromkabel und Anschluss an das Stromkabel der Pumpe.

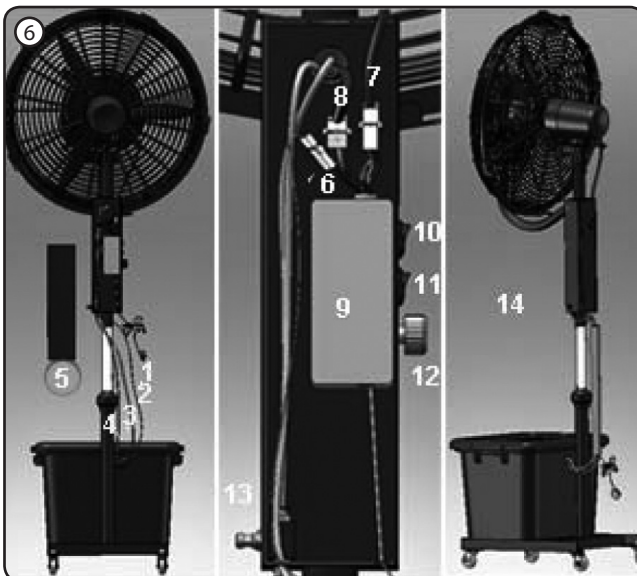
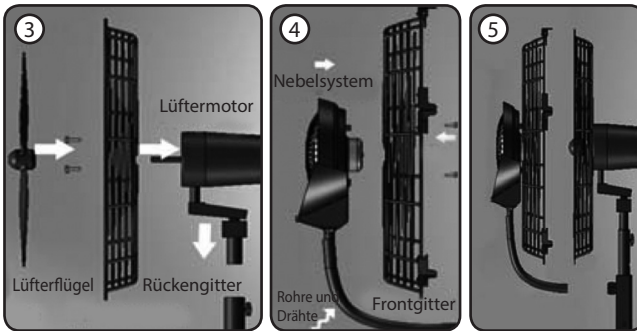
3. Lüftermotor, Rückgitter und Flügelmontage, elektrischer Anschluss des Lüftermotors an das Stromkabel.

4. Montieren Sie das Nebel-System am vorderen Gitter.

5. Frontgittermontage, Wasserleitungen und Anschluss an das Stromkabel des Nebelsystems.

6. Verbinden Sie Rohre und elektrische Leitungen.

- 1) Netzkabel
- 2) Elektrische Leitung der Pumpe
- 3) Vorlaufwasserleitung
- 4) Rücklaufleitung
- 5) Rückseite des Steuerkastens
- 6) 2-poliger Stecker zur Pumpe
- 7) 3-poliger Stecker zum Lüftermotor
- 8) 4-poliger Stecker zum Nebelsystem
- 9) Schaltschrank
- 10) Schalter der Nebelanlage
- 11) Schalten des Ventilators
- 12) Speed-Drehregler: stufenlos regulierbare Lüfterdrehzahl
- 13) Nebelkontrolle: Einstellen der Nebelkapazität
- 14) Schließen Sie den hinteren Deckel des Schaltskastens und binden Sie die Rohre und Drähte mit einer Spule.

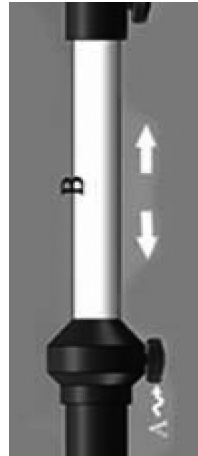


BETRIEB

1. Den Nebelventilator auf eine ebene Fläche stellen.
2. Vergewissern Sie sich, dass der Pumpeneinlass geöffnet ist.
3. Füllen Sie klares Wasser in den Tank, der minimale Füllstand sollte die Wasserpumpe abdecken. Betreiben Sie den Nebelventilator nicht ohne genügend Wasser.
4. Schalten Sie den Nebelregler aus und stecken Sie das Gerät in die Steckdose.
5. Starten Sie den Ventilator auf hohe Drehzahl und überprüfen Sie die mittlere und niedrige Drehzahl, um sicherzustellen, dass der Ventilator ordnungsgemäß funktioniert.
6. Drücken Sie den Nebelschalter; stellen Sie sicher, dass alle Komponenten ordnungsgemäß funktionieren.
7. Drehen Sie den Nebelregler, um die Nebelmenge nach Bedarf anzupassen, und stellen Sie sicher, dass das Rücklaufwasser in den Tank zurückgeführt wird.



- Einstellbare Oszillation
- Drehen Sie den Knopf B, um die Oszillationsfunktion des Ventilators ein- und auszuschalten.



- Höhenverstellbar
- Lösen Sie den Knopf A und verlängern Sie das Ablaufrohr B, um die Höhe einzustellen. Drehknopf A festdrehen.

REINIGUNG UND WARTUNG

- **Trennen Sie das Gerät während des Befüllens und der Reinigung vom Stromnetz.**
- **Vergewissern Sie sich, dass der Ventilator vom Stromnetz abgeschaltet ist, bevor Sie das Gitter entfernen.**
- Mit ein bisschen neutralen Spülmittel und ein sanftes Tuch können Sie Fett und Schmutz am Ventilator und an den Ventilatorklingen reinigen.
- Reinigen Sie den Ventilator von Schmutz und Fett um Farbänderungen oder andere Schäden zu vermeiden:
 - Verwenden Sie ein neutrales Spülmittel und ein sanftes Tuch.
 - Vermeiden Sie den direkten Kontakt mit Wasser.
- Nach der Reinigung bauen Sie den Ventilator wieder zusammen und bewahren Sie diesen an einer trockenen Stelle auf.
- Reinigung des Wasserbehälters (einmal pro Woche): im Falle der Behälter ist sehr schmutzig reinigen Sie es mit neutralen Spülmittel und spülen sie mit sauberem Wasser aus.

Notiz:

- Die Reinigung darf nicht mit: Lösungsmittel, Toluol, Kerosin, Säuren, Ölen oder Chemikalien durchgeführt werden. Es können Schäden oder Veränderungen verursacht werden.
- Generell ist sauberes Wasser ausreichend. Um Funktionsstörungen zu vermeiden darf kein Wasser mit dem inneren des Geräts in Kontakt treten.
- Bewahren sie das Luftbefeuchter in sauberem Zustand auf.

Wenn Sie das Gerät einen längeren Zeitraum nicht brauchen, reinigen Sie es und bewahren Sie es in der Originalverpackung an einer trockenen Stelle auf.

PROBLEMLÖSUNGEN

Bei auftretenden Betriebsstörungen des Ventilators zunächst in dieser Tabelle nachschlagen und dann ggf. den Kundendienst rufen:

Problem	Mögliche Ursache	Mögliche Lösung
Das Gerät funktioniert nicht	<ol style="list-style-type: none"> 1. Das Gerät ist nicht richtig angesteckt. 2. Das Gerät ist nicht eingeschaltet 	<ol style="list-style-type: none"> 1. Vergewissern Sie sich, dass das Gerät richtig angesteckt ist. 2. Vergewissern Sie sich, dass das Gerät eingeschaltet ist.
Ohne Oszillation	Der Knopf für die Schwingung wurde nicht gedrückt.	Vergewissern Sie sich, dass der Knopf für die Schwingung gedrückt ist.
Kein Wasserspray	<ol style="list-style-type: none"> 1. Es befindet sich kein Wasser im Behälter. 2. Falscher oder verstopfter Anschluss der Vorlaufleitung 3. Vergewissern Sie sich, dass der Vorlauf ausreichend geöffnet ist. 4. Vergewissern Sie sich, dass der Pumpeneinlass geöffnet ist. 	<ol style="list-style-type: none"> 1. Füllen Sie den Behälter mit Wasser 2. Vergewissern Sie sich, dass der Anschluss der Vorlaufleitung richtig und unblockiert ist. 3. Offene Nebelsteuerung 4. Öffnen Sie den Pumpeneinlass
Der Nebel oder Wasserspray hat schlechten Geruch	<ol style="list-style-type: none"> 1. Neues Produkt 2. Vergewissern Sie sich dass Wasser sowie Behälter sich in sauberen Zustand befinden. 	<ol style="list-style-type: none"> 1. Öffnen Sie den Wasserbehälter für 12 Stunden an einem feuchten Ort. 2. Reinigen Sie den Behälter und füllen Sie diesen mit sauberem Wasser.
Wasser nicht zurückgegeben	<ol style="list-style-type: none"> 1. Falsche Anschlüsse 2. Rücklaufleitung verstopft 	<ol style="list-style-type: none"> 1. Vergewissern Sie sich, dass die Anschlüsse richtig sind. 2. Vergewissern Sie sich, dass die Rücklaufleitung nicht blockiert ist.
Sonstige seltene Probleme	<ol style="list-style-type: none"> 1. Aus dem Motor steigt Rauch und ein unangenehmer Geruch auf. 2. Hintere Motorabdeckung ist beschädigt. 	1.2. Betrieb sofort unterbrechen und Gerät beim Kundendienst einschicken.

ERFORDERLICHE ANGABEN

Modell: Misty 12

Bezeichnung	Symbol	Wert	Einheit
Maximaler Volumenstrom	F	250	m ³ /min
Ventilator-Leistungsaufnahme	P	260	W
Serviceverhältnis	SV	0,96	(m ³ /min)/W
Leistungsaufnahme im Bereitschaftszustand	PSB	0	W
Saisonaler Stromverbrauch	Q	94,9	kWh/a
Ventilator-Schallleistungspegel	LWA	69	dB(A)
Maximale Luftgeschwindigkeit	c	10	m/sec
Messnorm für die Ermittlung des Serviceverhältnisses	IEC 60335-2-80 IEC 60335-2-98		
Kontaktadresse für weitere Informationen	CLIMACITY S.L. C. Torrox, 2 - 5 · 28041 Madrid (ESPAÑA) tel. 91 392 05 09 · www.climacity.es		

GARANTIE

ENTSORGUNG GEBRAUCHTEN HAUSHALTSGERÄTEN

Die Garantie beträgt 2 Jahr auf einen « Herstellfehler ».

Um die Garantie in Anspruch nehmen zu können, senden Sie bitte das Gerät zusammen mit dem Kaufbeleg mit Angabe des Kaufdatums an Ihren Vertragshändler.

GARANTIEBEDINGUNGEN

- Muss das Gerät entsprechend den Anweisungen des Herstellers benutzt worden sein.
- Das Gerät darf nicht geöffnet oder in irgendeiner Form verändert werden.
- Das Gerät an eine Spannung angeschlossen wurde, die nicht für das Gerät auf dem Typenschild angegeben ist.
- Der Hersteller übernimmt keine Verantwortung für Schäden, die durch den nicht bestimmungsgemäßen Gebrauch, die fehlerhafte Installation, Betrieb, Verwendung oder Wartung entstehen.
- Bitte bewahren Sie die Rechnung als Beleg für das Kaufdatum auf. Dies ist für eventuelle Garantieansprüche erforderlich.

ENTSORGUNG GEBRAUCHTEN HAUSHALTSGERÄTEN



Die EU-Richtlinie 2002/96/EC (WEEE) in Sachen Elektronischer Abfallgeräte, fordert das gebrauchte Haushaltsgeräte nicht in der herkömmlichen Abfallentwicklung entsorgt werden. Mit dem Ziel der Optimierung der Wiedergewinnung und des Recycling der eingesetzten Materialien sowie die Reduzierung der negativen Wirkungen auf die Menschliche Gesundheit und Umwelt müssen gebrauchte Geräte separat gehandhabt werden. Das Symbol « durchgestrichene Mülltonne » erinnert uns an unsere Pflicht der separaten Handhabung dieser Geräte.

- El contenido de este manual y las especificaciones de este producto están sujetos a cambios sin previo aviso. La última versión de este manual está disponible en la página web www.purline.es
- The contents of this operation manual and the specifications of this product are subject to change without notice. An updated manual is available on www.purline.es
- Le contenu de ce manuel et les caractéristiques de ce produit sont sujets à modifications sans préavis. Vous pouvez télécharger la version actuelle du manuel: www.purline.es
- O conteúdo deste manual e as especificações deste produto estão sujeitos a alterações sem aviso prévio. Você pode descarregar a versão atual do Manual: www.purline.es
- Il contenuto di questo manuale e le specifiche di questo prodotto sono soggetti a modifiche senza preavviso. L'ultima versione del manuale di istruzioni può essere scaricata dal sito www.purline.es
- Der Inhalt dieses Handbuchs und die technischen Daten dieses Produktes können ohne vorherige Ankündigung geändert werden. Aktuellste Bedienungsanleitung online abrufbar: www.purline.es



Class I



CLIMACITY S.L.

C. Torrox, 2 - 5 · 28041 Madrid (ESPAÑA)

tel. 91 392 05 09 • www.climacity.es