

VENTY ARGENTUM

**MANUAL DE INSTRUCCIONES
USERS MANUAL
MANUAL D'UTILISATION
MANUAL DE UTILIZAÇÃO
MANUALE D'ISTRUZIONI
ANLEITUNG**



Purline

VENTILADOR PARED DIGITAL
DIGITAL WALL FAN
VENTILATEUR MURAL DIGITAL
VENTILADOR DE PAREDE DIGITAL
VENTILATORE DA PARETE DIGITALE
DIGITALER WANDVENTILATOR

INDEX

ES

ESPAÑOL 4

EN

ENGLISH 12

FR

FRANÇAISE 20

PT

PORTUGUÊS 28

IT

ITALIANO 36

DE

DEUTSCH 44

Lea estas instrucciones detenidamente antes del uso, y guárdelas para futuras consultas

ESPECIFICACIONES

| | | | |
|-----------|----------------|---------------|-------------------|
| Modelo: | VENTY ARGENTUM | Alimentación: | 220-240 V / 50 Hz |
| Potencia: | 50 W | Medidas: | 43x35x47 cm |

ADVERTENCIAS DE SEGURIDAD

- ◆ Los niños menores de 3 años deben mantenerse fuera del alcance del aparato a menos que sean continuamente supervisados.
- ◆ Los niños desde 3 años y menores de 8 años deben sólo encender/apagar el aparato, siempre que este haya sido colocado o instalado en su posición de funcionamiento normal prevista y que sean supervisados o hayan recibido instrucciones relativas al uso del aparato de una forma segura y entiendan los riesgos que el aparato tiene. Los niños desde 3 años y menores de 8 años, no deben enchufar, regular y limpiar el aparato o realizar operaciones de mantenimiento.
- ◆ Este aparato pueden usarlo niños con edad de 8 años y superior y personas con capacidades físicas, sensoriales o mentales reducidas o falta de experiencia y conocimiento, si se les ha dado la supervisión o formación apropiadas respecto al uso del aparato de una manera segura y comprenden los peligros que implica. Los niños no deben jugar con el aparato. La limpieza y mantenimiento a realizar por el usuario no deben realizarlos los niños sin supervisión.

- ◆ Asegúrese de que el voltaje de suministro eléctrico se corresponde con lo especificado en la placa de características.
- ◆ No utilizar este aparato si el cable o el enchufe están dañados.
- ◆ No desmonte ni modifique el aparato, ni intente repararlo por sí mismo.
- ◆ Para evitar todo riesgo de electrocución, no sumerja ni humedezca el aparato, el cable o la toma. No debe tocarse el aparato con las manos húmedas o con los pies descalzos.
- ◆ Mantener el aparato y el cable alejados de fuentes de calor, objetos afilados o cualquier otra cosa que pueda causar daños al aparato.
- ◆ Si el cable eléctrico está dañado, debe ser reemplazado por el fabricante, un agente del servicio técnico o personas cualificadas a fin de evitar cualquier peligro.
- ◆ Asegúrese de que el aparato esté apagado antes de conectarlo a la red eléctrica.
- ◆ Para evitar el riesgo de descarga eléctrica, asegúrese de que el aparato esté desenchufado de la toma de corriente antes de su traslado, mantenimiento o limpieza.
- ◆ Desconectar cuando no esté en uso. Para desenchufar el aparato, apagar con el interruptor principal antes de retirar el cable del enchufe. No tirar del cable para desenchufar.
- ◆ -El aparato no debe utilizarse en lugares donde se usen o almacenen gases, explosivos u objetos inflamables.
- ◆ Únicamente para uso doméstico y en interiores.
- ◆ El ventilador debe instalarse siempre en una superficie seca y plana.
- ◆ Para evitar un posible incendio, no bloquee las entradas y salidas de aire de ninguna manera.
- ◆ No inserte ni permita que entren objetos extraños en las aberturas de ventilación o de escape, ya que esto podría causar una descarga eléctrica, incendio o daños en el aparato.
- ◆ Nunca deje el aparato desatendido mientras esté en uso.
- ◆ No coloque el aparato sobre una alfombra, no colocar el cable debajo de una alfombra. Mantener el cable fuera de las áreas de tráfico para evitar tropiezos.
- ◆ No utilizar este aparato cerca de baños, duchas o piscinas.
- ◆ Evite compartir la toma de corriente con otros aparatos.
- ◆ Use el aparato lejos de altas temperaturas, alta humedad, aceites ácidos y alcalinos, insecticidas, cortinas y otros artículos que sean fáciles de aspirar.
- ◆ No utilice el aparato cerca de estufas de gas o llamas abiertas en general.
- ◆ No utilice el aparato cerca de cortinas o textiles.
- ◆ No cubra el aparato durante el funcionamiento.
- ◆ No se exponga durante mucho tiempo al flujo de aire generado por el aparato, ya que puede causar daños a la salud.

COMPONENTES

1. Tornillos
2. Soporte para colgar
3. Tapones
4. Motor
5. Rejilla trasera
6. Tuerca de fijación de la rejilla trasera
7. Aspas
8. Tapa de seguridad
9. Rejilla delantera
10. Posición Gancho
11. Gancho de la placa de montaje trasera
12. Placa de montaje trasera
13. Pasador del eje del motor
14. Tornillo del soporte

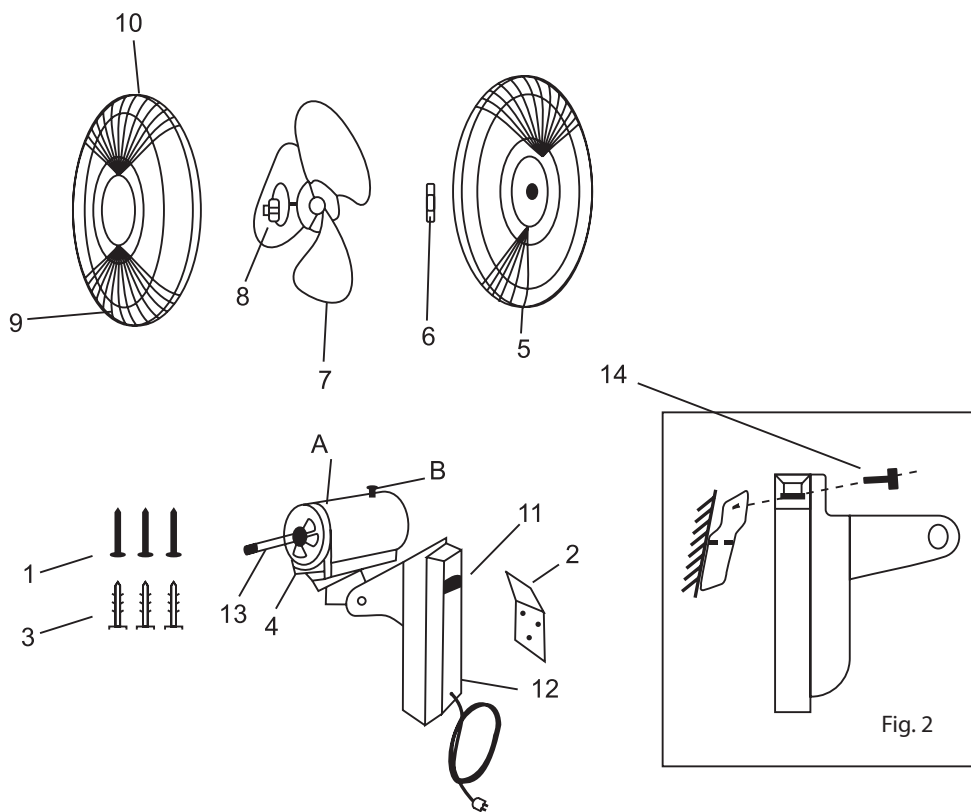


Fig. 2

INSTRUCCIONES DE MONTAJE

1. Coloque 3 tacos(3) en la pared donde se vaya a fijar el soporte(2).
2. Monte el soporte colgante(2) en la pared con los tres tornillos suministrados(1). (Fig.1)
3. Cuelgue el ventilador utilizando el gancho(11) de la placa de montaje trasera(12) en el soporte para colgar(2) fijado a la pared. Coloque el tornillo del soporte(14) a través del ventilador y enrosque el tornillo en el soporte. (Fig. 2)
4. Afloje la tuerca de fijación de la rejilla trasera(6) de la carcasa del motor (A).
5. Coloque la rejilla trasera (5) firmemente en la carcasa del motor (A) y fjela girando la tuerca de fijación de la rejilla trasera (6) en el sentido de las agujas del reloj hasta que quede apretada.
6. Inserte el aspa del ventilador(7) en el pasador del eje del motor(13), haciendo coincidir la ranura de la parte posterior del aspa con el pasador del eje. Fije el aspa del ventilador con la tapa de fijación del aspa del ventilador(8), girando en sentido antihorario para apretar.
7. Instale la rejilla delantera (9) alineando el gancho de posición (10) de la rejilla delantera sobre la parte superior de la rejilla trasera. Fije las dos rejillas con todos los clips y un tornillo

Fig. 1

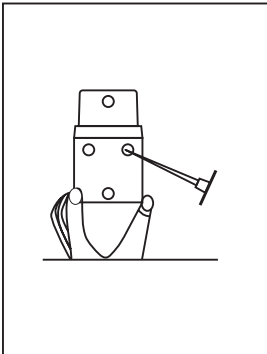


Fig. 2

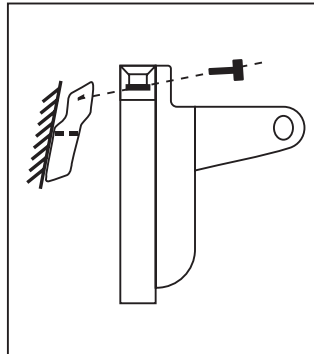
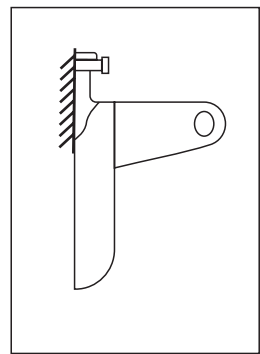


Fig. 3

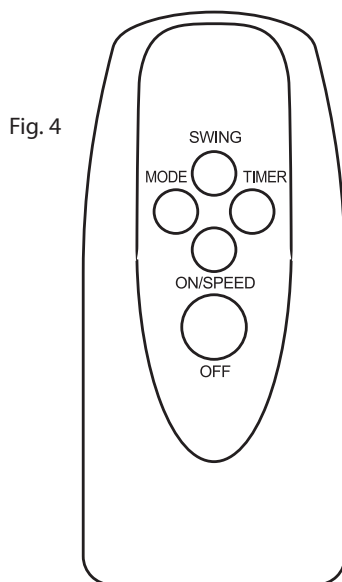


FUNCIONAMIENTO

El voltaje de la fuente de alimentación debe coincidir con el indicado en la placa de características del aparato. Utilice siempre el ventilador en posición vertical siguiendo todas las instrucciones y recomendaciones que figuran en este manual.

USO DEL MANDO A DISTANCIA

1. Coloque 2 pilas de tamaño AAA (no incluidas) en el mando a distancia.
2. El sensor del mando a distancia debe apuntar al receptor del ventilador para que funcione correctamente.
3. La distancia entre el mando a distancia y el ventilador debe estar comprendida entre 6 metros y un radio de 30 grados de izquierda a derecha del ventilador.
4. Vea las funciones de los botones tal como aparecen en el mando a distancia. (Fig.4)



ON/SPEED

Pulse este botón, el ventilador empezará a funcionar a baja velocidad si es la primera vez que lo enchufa. Si el ventilador estaba enchufado antes, empezará a funcionar a la velocidad a la que estaba la última vez que se apagó.

Después de poner en marcha el ventilador, este botón sirve para ajustar la velocidad. Pulse este botón repetidamente y podrá elegir entre «LO-MED-HI» y volver a la velocidad «LO» en esa secuencia.

TIMER

Se accede mediante el mando a distancia, la función de temporizador está diseñada para funcionar durante la oscilación o cualquier modo o velocidad del ventilador. Pulse el botón TIMER, cada vez que se pulsa, se encienden las luces indicadoras de la duración del tiempo. (0,5, 1, 2 ó 4 horas). Simplemente sume el valor de tiempo de las luces para ver el ajuste del temporizador hasta 7,5 horas de tiempo máximo. Para desactivar la función de temporizador, pulse el botón TIME de forma continuada hasta que se apaguen todas las luces indicadoras del temporizador.

SWING

Pulse este botón, el ventilador oscila. Vuelva a pulsar este botón si desea mantener el ventilador funcionando en una posición. El ventilador sólo oscilará una vez pulsado el botón SWING.

NOTA: No ajuste la cabeza del ventilador manualmente o las piezas oscilantes podrían dañarse.

OFF

Pulse el botón OFF para apagar el ventilador.

MODOS DE VENTILADOR

Este ventilador, al que se accede mediante el mando a distancia, tiene tres modos de funcionamiento que funcionarán con el control de oscilación activado o desactivado.

Normal La velocidad del ventilador es coherente con la velocidad elegida y funciona como un ventilador estándar.

Nature El ventilador variará la velocidad desde la velocidad más alta elegida hasta una velocidad muy lenta.

Sleep El ventilador variará la velocidad del ventilador como el modo de pulso, pero está programado para reducir la velocidad después de un período de tiempo. La velocidad cambiará de la siguiente manera:

Velocidad alta del ventilador Cuando la velocidad del ventilador está ajustada en ALTA, el ventilador funcionará variando de la velocidad ALTA a la velocidad muy lenta durante 30 minutos, luego funcionará de la velocidad MEDIA a la velocidad muy lenta durante 30 minutos, luego funcionará de la velocidad BAJA a la velocidad muy lenta durante el tiempo de uso.

Ventilador Velocidad media Cuando la velocidad del ventilador está ajustada en Media, el ventilador funcionará variando de velocidad MEDIA a velocidad muy lenta durante 30 minutos, y luego funcionará de velocidad BAJA a velocidad muy lenta durante el tiempo de uso.

Velocidad baja del ventilador Cuando la velocidad del ventilador está ajustada en BAJA, el ventilador variará de velocidad BAJA a velocidad muy baja durante el tiempo de uso.

USO DEL PANEL DE CONTROL

Los nombres y funciones de los botones se muestran en el panel de control. (Fig.5)

En el panel de control se encuentran las teclas SWING, ON/SPEED y OFF. La función de las teclas del mando es la misma que la del mando a distancia.

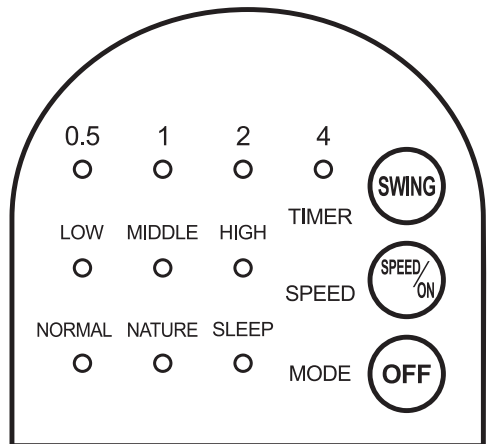


Fig. 5

LIMPIEZA Y MANTENIMIENTO

- Desenchufe el aparato antes de limpiarlo.
- Utilice un paño suave para limpiar el aparato. No utilice disolventes ni productos químicos agresivos. No utilice nunca agua directamente. No permita que el agua entre en contacto con el panel de control.
- No limpie con estropajos metálicos. Podría rayar la superficie o provocar una descarga eléctrica.

REVESTIMIENTO EXTERIOR

La superficie del aparato puede limpiarse con un paño húmedo, pero no la aclare directamente con agua.

ALMACENAMIENTO DE FINAL DE TEMPORADA

Apague y desenchufe el aparato.

Se recomienda guardar la unidad en su caja original. No apile objetos pesados sobre la unidad.

REQUISITOS DE INFORMACIÓN

Modelo: VENTY ARGENTUM

| Descripción | Símbolo | Valor | Unidad |
|--|--|--------|-------------------------|
| Caudal máximo del ventilador | F | 43,71 | m ³ /min |
| Potencia del ventilador | P | 38,90 | W |
| Valor del servicio | SV | 1,12 | (m ³ /min)/W |
| Consumo de energía en modo de espera | PSB | 0,4 | W |
| Consumo eléctrico estacional | Q | 12,896 | kWh/a |
| Nivel de potencia acústica del ventilador | LWA | 49,1 | dB(A) |
| Velocidad máxima del aire | c | 2,354 | m/sec |
| Norma de medición del valor de servicio | IEC 60879:1986 (corr.1992) | | |
| Datos de contacto para obtener más información | CLIMACITY S.L. C. Torrox, 2 - 5 · 28041 Madrid (ESPAÑA) tel. +34 91 392 05 09 | | |

GARANTÍA

Las condiciones presentes en esta garantía se conceden en adición a todas las garantías implícitas, otros derechos y recursos en relación con el producto que el consumidor tiene bajo la Ley de Prácticas de Comercio y leyes similares estatales y territoriales. El comprador original de este producto dispone de la siguiente garantía, con sujeción a las siguientes condiciones. Este producto está garantizado en caso de "error de fabricación", el producto tendrá que ser devuelto a la tienda donde fue comprado para sustituirse de forma gratuita o reembolso del importe. Con el fin de obtener un cambio o un reembolso, es necesario presentar una prueba de compra al vendedor.

CONDICIONES DE GARANTÍA

- Esta garantía solo es válida para aparatos utilizados según las instrucciones del fabricante.
- Este aparato no debe ser modificado o manipulado de ninguna manera.
- La conexión debe ajustarse a los requisitos de voltaje que se especifican en la etiqueta de características.
- El fabricante no se hace responsable de los daños directos o indirectos derivados por un uso indebido o de una incorrecta instalación o manipulación del aparato.
- La garantía solo será válida cuando se proporcione prueba de compra, por ejemplo, una factura original.

INFORMACIÓN PARA LA ELIMINACIÓN CORRECTA DE LAS BATERÍAS SEGÚN LA DIRECTIVA EUROPEA 2006/66/CE

Este producto contiene pilas. Al final de su vida útil, las pilas no se deben eliminar junto con los desechos comunes. Se deben entregar a un centro de recogida selectiva autorizado o a los revendedores que ofrecen este servicio. Una gestión adecuada de estos residuos previene consecuencias potencialmente negativas para el medio ambiente y la salud de las personas.

INFORMACIÓN PARA LA CORRECTA ELIMINACIÓN DEL PRODUCTO EN CONFORMIDAD CON LA DIRECTIVA EUROPEA 2012/19/UE



Este aparato no debe eliminarse junto a los desechos domésticos. El símbolo del cubo de basura tachado figura en todos los productos a fin de recordar las obligaciones de la recogida separada. Los aparatos usados deben ser recogidos por separado, para optimizar la tasa de recuperación y el reciclaje de los materiales que lo componen y reducir el impacto sobre la salud humana y el medio ambiente.

El aparato se debe entregar de manera diferenciada a un centro de recogida selectiva municipal o al revendedor cuando se adquiere un nuevo aparato de tipo equivalente. Para más información acerca de su punto de recogida más cercano, contacte con las autoridades locales, con el servicio de recogida de residuos urbanos, o con el vendedor del aparato.

Please read this manual carefully before use, and keep it for any future reference

TECHNICAL DATA

| | | | |
|--------|----------------|------------------|-------------------|
| Model: | VENTY ARGENTUM | Electric supply: | 220-240 V / 50 Hz |
| Power: | 50 W | Dimensions: | 43x35x47 cm |

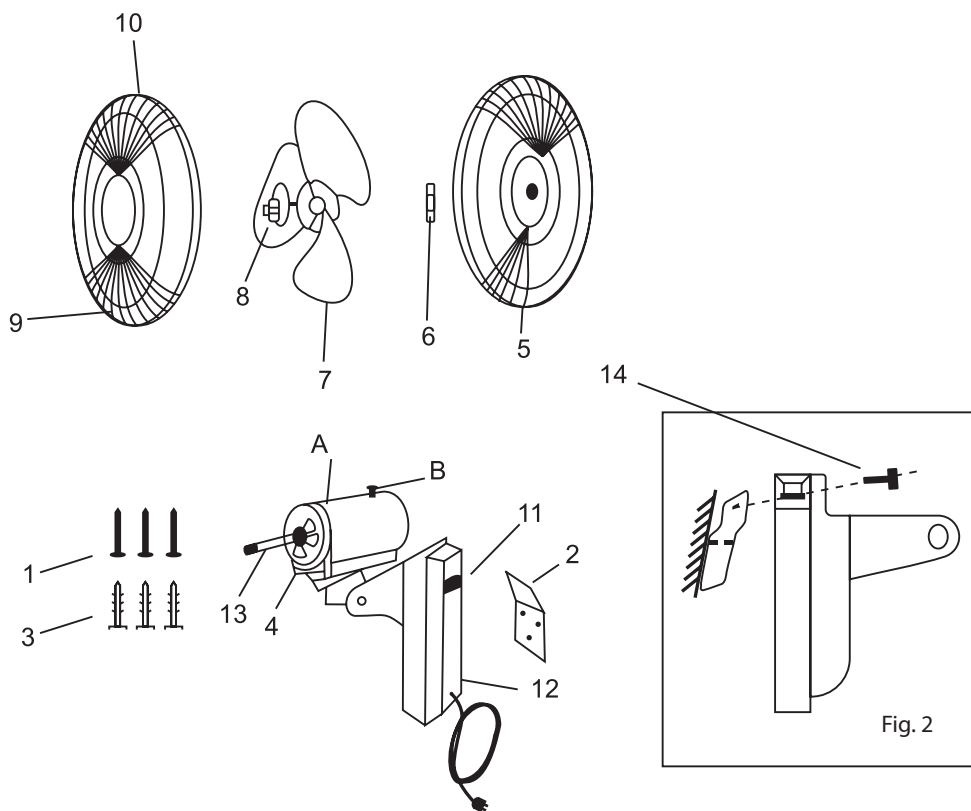
SAFETY PRECAUTIONS

- ◆ Children of less than 3 years should be kept away unless continuously supervised.
- ◆ Children aged from 3 years and less than 8 years shall only switch on/off the appliance provided that it has been placed or installed in its intended normal operating position and they have been given supervision or instruction concerning use of the appliance in a safe way and understand the hazards involved. Children aged from 3 years and less than 8 years shall not plug in, regulate and clean the appliance or perform user maintenance.
- ◆ This appliance can be used by children aged from 8 years and above and persons with reduced physical, sensory or mental capabilities or lack of experience and knowledge if they have been given supervision or instruction concerning use of the appliance in a safe way and understand the hazards involved. Children shall not play with the appliance. Cleaning and user maintenance shall not be made by children without supervision.
- ◆ Make sure the voltage is the same as that indicated on the rating plate of the appliance.

- ◆ Do not operate this appliance if the cable or plug becomes damaged.
- ◆ Do not disassemble, modify the unit or attempt to repair the product yourself.
- ◆ To protect against electric shock, do not immerse unit, plug or cord in water, do not spray with liquids. Do not touch the unit with wet or damp hands, if barefooted.
- ◆ Keep the appliance and cable away from sources of heat, sharp objects or anything that may cause damage.
- ◆ If the cord is damaged, it must be replaced by the manufacturer, its service agent or similarly qualified persons in order to avoid a hazard.
- ◆ Ensure the appliance is switched off before connecting to the mains power supply.
- ◆ Switch off the power supply and disconnect from mains supply when not in use, or before cleaning, moving or other maintenance.
- ◆ To disconnect the appliance, switch it off, and then remove the plug from outlet. Do not pull the cord to disconnect the plug.
- ◆ Do not operate in areas where gasoline, paint or other flammable liquids are used or stored.
- ◆ For household and indoor use only.
- ◆ Always operate the unit on a dry, level surface.
- ◆ To prevent a possible fire, do not block air intakes or exhaust in any manner.
- ◆ Do not insert or allow foreign objects to enter any ventilation or exhaust opening, as this may cause an electric shock, fire or damage to the appliance.
- ◆ Do not leave this appliance unattended when it's in use.
- ◆ Do not place the appliance on carpet, don't place the cable under carpets. Arrange cord away from traffic areas so that it will not be tripped over.
- ◆ Do not use this appliance in the immediate surroundings of a bath, a shower or a swimming pool.
- ◆ Avoid sharing a power outlet with any other appliances.
- ◆ Use the fan away from high temperature, high humidity, acid and alkali oil, insecticide, curtains and other articles that are easy to be sucked in.
- ◆ Do not use the device near gas stoves or open flames in general.
- ◆ Do not use the device near curtains or textiles.
- ◆ Do not cover the device during functioning.
- ◆ Do not expose yourself for a long period to the air flow generated by the device because it can cause damage to the health.

PARTS

1. Screws
2. Hanging Bracket
3. Drywall Plugs
4. Motor
5. Rear Grille
6. Rear Grille Securing Nut
7. Blades
8. Securing Cap
9. Front Grille
10. Position Hook
11. Rear Mounting Plate Hook
12. Rear Mounting Plate
13. Motor Shaft Pin
14. Bracket Screw



ASSEMBLY INSTRUCTIONS

1. Place 3 drywall plugs(3) into wall where bracket(2) is to be attached.
2. Mount the hanging bracket(2) on the wall with the three screws provided(1). (Fig.1)
3. Hang the fan using the hook(11) of the rear mounting plate(12) onto the hanging bracket(2) attached to the wall. Place Bracket Screw(14) through fan and thread screw on to bracket. (Fig. 2 & 3)
4. Loosen rear grille securing nut(6) from the motor housing (A).
5. Position rear grille(5) firmly to motor housing (A) and then fasten by turning rear grille securing nut (6) clockwise till tightened.
6. Insert the fan blade(7) onto the motor shaft pin(13), matching the slot on the back of the blade with the shaft pin. Secure the fan blade using the fan blade securing cap(8), turning counter-clockwise to tighten.
7. Install front grille (9) by aligning position hook (10) on front grille over top of the rear grille. Fasten the two grilles with all clips and a screw & nut attached.

Fig. 1

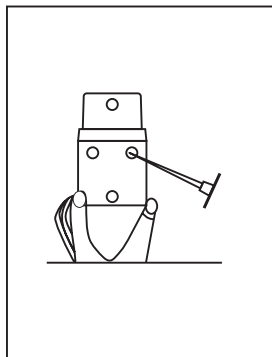


Fig. 2

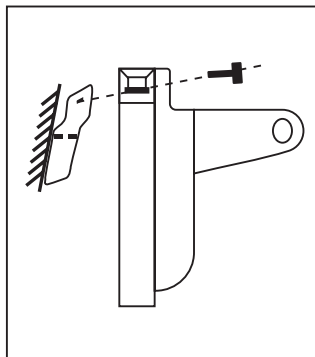
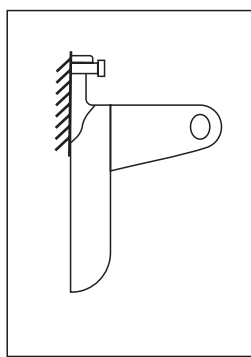


Fig. 3

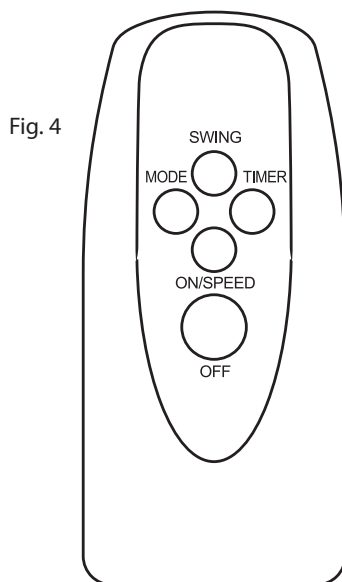


OPERATION

The voltage of the power source must comply with the details on the type plate of the appliance. Always operate the fan in the upright position following all instructions and recommendations listed in this manual.

USING THE REMOTE CONTROL

1. Place 2 AAA size batteries (not included) in the remote control.
2. The sensor of the remote control must be pointed at the fan receiver to operate properly.
3. The distance between the remote control and the fan should be within 6 meters an 30 degrees radius left to right of the fan.
4. See the button functions as they appear on the remote control. (Fig.4)



ON/SPEED

Press this button, the fan will start to operate at low speed if it is the first time you have plugged it in. If the fan was plugged in before, it will start to operate at the speed it was at when last turned off.

After starting the fan ,this button is for setting the speed. Press this button repeatedly and you can choose from "LO-MED-HI" and back to "LO" speed in that sequence.

TIMER

Accessed using the remote control, the timer function is designed to work during oscillation or any fan mode or speed. Press the TIMER button, each time it is pressed, time duration indicator lights illuminate. (0.5, 1, 2 or 4 hours). Simply add up the time value of the lights to see timer setting up to 7.5 hours maximum time. To turn the timer function off, press the TIME button continuously until all the timer indicator lights are off.

SWING

Press this button, the fan oscillates. Press this button again if you want to keep the fan operating in one position. The fan will only oscillate once the SWING button has been pressed.

NOTE: Do not adjust the head of the fan manually or oscillation parts could be damaged.

OFF

Press the OFF button to turn the fan off.

FAN MODES

Accessed using the Remote Control, this fan has three operating modes that will work with oscillation control ON or OFF.

Normal Fan speed is consistent with the speed chosen and operates like a standard fan.

Nature Fan will vary the speed from the highest fan speed chosen to very slow speed.

Sleep Fan will vary the fan speed like pulse mode but it is timed to slow down after a period of time. The speed will change as follows:

Fan High Speed When fan speed is set to HIGH, the fan will run varying from HIGH speed to very slow speed for 30 minutes, then run from MEDIUM to very slow speed for 30 minutes, then run from LOW speed to very slow speed for the duration of use.

Fan Medium Speed When fan speed is set to Medium, the fan will run varying from MEDIUM speed to very slow speed for 30 minutes, then run from LOW speed to very slow speed for the duration of use.

Fan Low Speed When fan speed is set to LOW, the fan will vary from LOW speed to very low speed for the duration of use.

USING THE CONTROL PANEL

The button names and functions are shown on the control panel. (Fig.5)

SWING, ON/SPEED and OFF keys are provided on the control panel. The function of the keys on the control are the same as on the remote control.

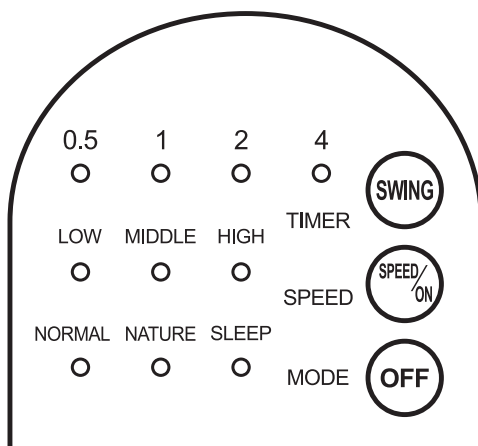


Fig. 5

CLEANING AND MAINTENANCE

- Unplug the appliance before cleaning.
- Use a soft cloth to clean the appliance. Do not use solvents or harsh chemicals. Never use direct water. Do not allow water to come in contact with the control panel.
- Do not clean with metal scouring pads. It may scratch the surface or cause electrical shock.

OUTER CASING

The surface of the appliance can be cleaned using wet cloth but do not rinse directly with water.

END OF SEASON STORAGE

Switch off and unplug the unit.

It is recommended to store the unit in it's original carton. Do not stack heavy objects on top of the unit.

INFORMATION REQUIREMENTS

Model: VENTY ARGENTUM

| Description | Symbol | Value | Unit |
|--|--|--------|-------------------------|
| Maximum fan flow rate | F | 43,71 | m ³ /min |
| Fan power input | P | 38,90 | W |
| Service value | SV | 1,12 | (m ³ /min)/W |
| Standby/off power consumption | PSB | 0,4 | W |
| Seasonal electricity consumption | Q | 12,896 | kWh/a |
| Fan sound power level | LWA | 49,1 | dB(A) |
| Maximum air velocity | c | 2,354 | m/sec |
| Measurement standard for service value | IEC 60879:1986 (corr.1992) | | |
| Contact details for obtaining more information | CLIMACITY S.L. C. Torrox, 2 - 5 · 28041 Madrid (ESPAÑA) tel. +34 91 392 05 09 | | |

WARRANTY

The benefits conferred by this warranty are in addition to all implied warranties, other rights and remedies in respect of the product which the consumer has under the Trade Practices Act and similar State and Territory Laws. The original purchaser of this product is provided with the follow warranty, subject to the following conditions. This product is warranted from faulty, the product will need to be returned to the retailer where it was purchased to be replaced free of charge or a refund issued. In order to obtain an exchange or a refund, proof of purchase must be presented to the retailer.

WARRANTY CONDITIONS

- This warranty is only valid for appliances used according to the manufacturer's instructions.
- This appliance must not be modified or changed in any way.
- Connection must be to the voltage requirements as specified in the rating label located on the products.
- The manufacturer does not accept liability for any direct or consequential damage, loss or other expense arising from misuse or incorrect installation and operation of the appliance.
- Warranty will only be given where proof of purchase is provided, e.g. original invoice.

INFORMATION FOR CORRECT DISPOSAL OF THE PRODUCT IN ACCORDANCE WITH EUROPEAN DIRECTIVE 2006/66/EC

This product contains batteries. At the end of their useful life, batteries must not be disposed of with unsorted waste. They must be delivered to appropriate separated waste disposal plants or to dealers that provide a similar service. Proper disposal of this waste prevents potentially negative consequences for the environment and human health.

INFORMATION FOR THE CORRECT DISPOSAL OF THE PRODUCT IN ACCORDANCE WITH EUROPEAN DIRECTIVE 2012/19/EU



This appliance may not be discarded with household or commercial waste. The crossed-out waste bin symbol is displayed on all products to remind you of the need to dispose of the product correctly at the end of its life. Old appliances must be collected separately in order to optimize the recovery and recycling of the materials they contain and reduce the impact on human health and the environment.

The appliance must be delivered to household waste recycling centres or returned to the retailer when you purchase a new equivalent appliance. For information about your nearest designated collection point, contact your local authority, your household waste disposal service, or the shop where you purchased this appliance.

Lisez ces instructions attentivement avant l'utilisation, et conservez-les pour de futures consultations.

INFORMATIONS TECHNIQUES

| | | | |
|------------|----------------|---------------|-------------------|
| Modèle: | VENTY ARGENTUM | Alimentation: | 220-240 V / 50 Hz |
| Puissance: | 50 W | Dimension: | 43x35x47 cm |

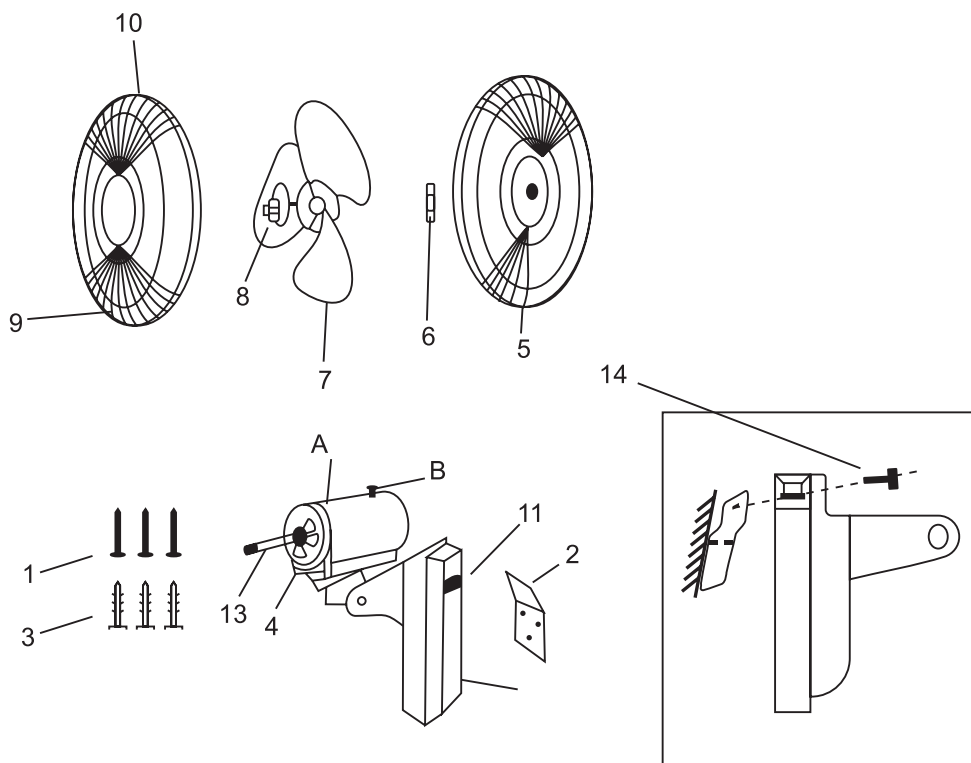
PRÉCAUTIONS DE SÉCURITÉ

- ◆ Il convient de maintenir à distance de cet appareil les enfants de moins de 3 ans, à moins qu'ils ne soient sous une surveillance continue.
- ◆ Les enfants âgés entre 3 ans et 8 ans doivent uniquement mettre l'appareil en marche ou à l'arrêt, à condition que ce dernier ait été placé ou installé dans une position normale prévue et que ces enfants disposent d'une surveillance ou aient reçu des instructions quant à l'utilisation de l'appareil en toute sécurité et en comprennent bien les dangers potentiels. Les enfants âgés entre 3 ans et 8 ans ne doivent ni brancher, ni régler, ni nettoyer l'appareil, et ni réaliser l'entretien de l'utilisateur.
- ◆ Cet appareil peut être utilisé par des enfants âgés d'au moins 8 ans et par des personnes ayant des capacités physiques, sensorielles ou mentales réduites ou dénuées d'expérience ou de connaissance, s'ils (si elles) sont correctement surveillé(e) s ou si des instructions relatives à l'utilisation de l'appareil en toute sécurité leur ont été données et si les risques encourus ont été appréhendés. Les enfants ne doivent pas jouer avec l'appareil. Le nettoyage et l'entretien par l'utilisateur ne doivent pas être effectués par des enfants sans surveillance.

- ◆ Assurez-vous que la tension d'alimentation correspond à celle indiquée sur la plaque signalétique.
- ◆ N'utilisez pas l'appareil si la prise ou le câble d'alimentation est endommagé.
- ◆ Ne désassemblez ou ne modifiez pas l'appareil, et n'essayez pas de le réparer vous-même.
- ◆ Pour éviter tout risque d'électrocution, il ne faut pas immerger l'appareil, le cordon électrique ou la prise; ni les humidifier. Il ne faut pas toucher le rafraîchisseur avec des mains humides ou pieds nus.
- ◆ Garder l'appareil et le cordon d'alimentation à l'écart de la chaleur et des objets tranchants, afin de ne pas les endommager.
- ◆ Si le câble d'alimentation est endommagé, il doit être remplacé par le fabricant, son service après-vente ou des personnes de qualification similaire afin d'éviter un danger.
- ◆ Pour éviter tout risque de chocs électriques, assurez-vous que l'appareil est débranché de la prise de courant avant l'entretien ou le nettoyage.
- ◆ Pour débrancher l'appareil, arrêter l'appareil, puis retirez la fiche de la prise. Ne tirez pas sur le cordon pour débrancher la fiche.
- ◆ Ne pas l'utiliser dans des zones d'utilisation ou de remisage d'essence, de peinture ou d'autres liquides inflammables.
- ◆ Usage domestique et intérieur uniquement.
- ◆ Il faut toujours installer l'appareil sur une surface sèche et plane.
- ◆ Pour éviter tout risque d'incendie ne pas bloquer les entrées ou sorties d'air de quelque façon que ce soit.
- ◆ Ne pas insérer d'objets étrangers ni laisser pénétrer de tels objets dans les entrées ou sorties d'air car cela pourrait provoquer un choc électrique, un incendie ou des dommages à l'appareil.
- ◆ Ne laissez pas l'appareil sans surveillance lorsqu'il est utilisé.
- ◆ Ne placez pas l'appareil sur le tapis, ne placez pas le câble sous les tapis. Pour éviter qu'il ne se coince ou qu'il ne soit endommagé, faites passer le cordon où il y a peu de circulation.
- ◆ N'utilisez pas l'appareil dans les environs immédiats d'une baignoire, d'une douche ou d'une piscine.
- ◆ Ne branchez pas d'autres appareils sur la même prise de courant.
- ◆ Utilisez le ventilateur à l'écart des températures élevées, de l'humidité élevée, des huiles acides et alcalines, des insecticides, des rideaux et d'autres articles qui sont faciles à aspirer.
- ◆ N'utilisez pas l'appareil à proximité de cuisinières à gaz ou de flammes nues en général.
- ◆ N'utilisez pas l'appareil à proximité de rideaux ou de textiles.
- ◆ Ne couvrez pas l'appareil pendant son fonctionnement.
- ◆ Ne vous exposez pas pendant une longue période au flux d'air généré par l'appareil car il peut nuire à la santé.

COMPOSANTS

1. Vis
2. Support de suspension
3. Bouchons de plâtre
4. Moteur
5. Grille arrière
6. Écrou de fixation de la grille arrière
7. Lames
8. Couverture de sécurité
9. Grille avant
10. Position du crochet
11. Crochet de la plaque de montage arrière
12. Plaque de montage arrière
13. Goupille de l'arbre du moteur
14. Vis du support



Q

INSTRUCTIONS D'ASSEMBLAGE

1. Placer 3 chevilles(3) sur le mur où le support(2) doit être fixé.
2. Fixer le support mural(2) au mur à l'aide des trois vis fournies(1). (Fig.1)
3. Accrocher le ventilateur à l'aide du crochet (11) de la plaque de montage arrière (12) sur le support de suspension (2) fixé au mur. Placer la vis du support (14) à travers le ventilateur et visser la vis dans le support (Fig. 2).
4. Desserrer l'écrou de fixation de la grille arrière (6) du carter du moteur (A).
5. Placer fermement la grille arrière (5) sur le carter du moteur (A) et la fixer en tournant l'écrou de fixation de la grille arrière (6) dans le sens des aiguilles d'une montre jusqu'à ce qu'il soit serré.
6. Insérer la pale du ventilateur (7) dans l'axe de l'arbre du moteur (13), en faisant correspondre la rainure à l'arrière de la pale du ventilateur avec l'axe de l'arbre. Fixer l'hélice du ventilateur avec le capuchon de fixation de l'hélice du ventilateur (8), en tournant dans le sens inverse des aiguilles d'une montre pour serrer.
7. Installer la grille avant (9) en alignant le crochet de positionnement (10) de la grille avant sur le haut de la grille arrière. Fixer les deux grilles à l'aide de tous les clips et d'une vis.

Fig. 1

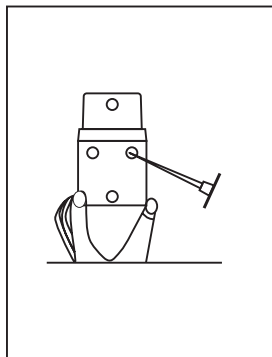


Fig. 2

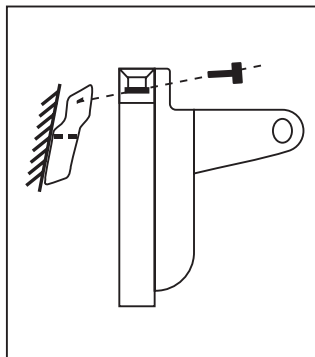
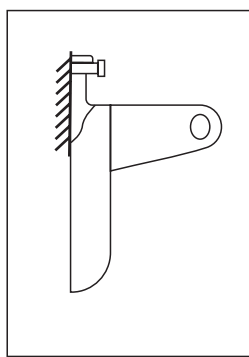


Fig. 3



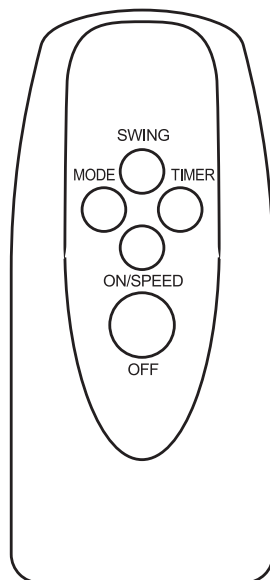
FONCTIONNEMENT

La tension de l'alimentation électrique doit correspondre à la tension indiquée sur la plaque signalétique de l'appareil. Utilisez toujours le ventilateur en position verticale en suivant toutes les instructions et recommandations données dans ce manuel.

UTILISATION DE LA TÉLÉCOMMANDE

1. Insérez 2 piles AAA (non incluses) dans la télécommande.
2. Le capteur de la télécommande doit être orienté vers le récepteur du ventilateur pour fonctionner correctement.
3. La distance entre la télécommande et le ventilateur doit être comprise entre 6 mètres et un rayon de 30 degrés de gauche à droite du ventilateur.
4. Voir les fonctions des touches telles qu'elles apparaissent sur la télécommande (Fig. 4).

Fig. 4



ON/SPEED

Appuyez sur ce bouton, le ventilateur commencera à fonctionner à faible vitesse si c'est la première fois qu'il est branché. Si le ventilateur était branché auparavant, il commencera à fonctionner à la vitesse à laquelle il était la dernière fois qu'il a été éteint.

Après le démarrage du ventilateur, ce bouton permet de régler la vitesse. En appuyant plusieurs fois sur cette touche, vous pouvez choisir entre « LO-MED-HI » et revenir à la vitesse « LO » dans cet ordre.

TIMER

Accessible via la télécommande, la fonction de minuterie est conçue pour fonctionner pendant l'oscillation ou tout autre mode ou vitesse de ventilation. Appuyez sur le bouton TIMER, à chaque fois que vous appuyez sur ce bouton, les voyants de durée s'allument (0,5, 1, 1, 2 ou 4 heures). Il suffit d'additionner la valeur des voyants pour obtenir le réglage de la minuterie jusqu'à une durée maximale de 7,5 heures. Pour désactiver la fonction de minuterie, appuyez continuellement sur la touche TIME jusqu'à ce que tous les témoins lumineux de la minuterie s'éteignent.

SWING

Appuyez sur ce bouton, le ventilateur oscille. Appuyez à nouveau sur cette touche si vous souhaitez que le ventilateur reste dans la même position. Le ventilateur n'oscille qu'après avoir appuyé sur la touche SWING.

REMARQUE : Ne pas régler manuellement la tête du ventilateur, sous peine d'endommager les pièces oscillantes.

OFF

Appuyez sur la touche OFF pour éteindre le ventilateur.

MODES DE VENTILATION

Ce ventilateur, accessible via la télécommande, dispose de trois modes de fonctionnement qui fonctionnent avec la commande d'oscillation activée ou désactivée.

- Normal** La vitesse du ventilateur correspond à la vitesse choisie et fonctionne comme un ventilateur standard.
- Nature** Le ventilateur variera la vitesse de la plus haute vitesse choisie à une vitesse très lente.
- Sleep** Le ventilateur varie sa vitesse comme en mode pulsé, mais il est programmé pour réduire sa vitesse après un certain temps. La vitesse varie comme suit :

Vitesse élevée du ventilateur Lorsque la vitesse du ventilateur est réglée sur HIGH, le ventilateur passe de la vitesse HIGH à la vitesse très lente pendant 30 minutes, puis de la vitesse MEDIUM à la vitesse très lente pendant 30 minutes, puis de la vitesse LOW à la vitesse très lente pendant toute la durée de l'utilisation.

Ventilateur Vitesse moyenne Lorsque la vitesse du ventilateur est réglée sur MOYENNE, le ventilateur passe de la vitesse MOYENNE à la vitesse très lente pendant 30 minutes, puis passe de la vitesse FAIBLE à la vitesse très lente pendant la durée d'utilisation.

Faible vitesse du ventilateur Lorsque la vitesse du ventilateur est réglée sur BAS, le ventilateur varie de BASSE vitesse à très basse vitesse pendant la durée d'utilisation.

UTILISATION DU PANNEAU DE CONTRÔLE

Les noms et fonctions des boutons sont indiqués sur le panneau de commande (Fig. 5).

Les touches SWING, ON/SPEED et OFF sont situées sur le panneau de commande. La fonction des touches du panneau de commande est la même que celle de la télécommande.

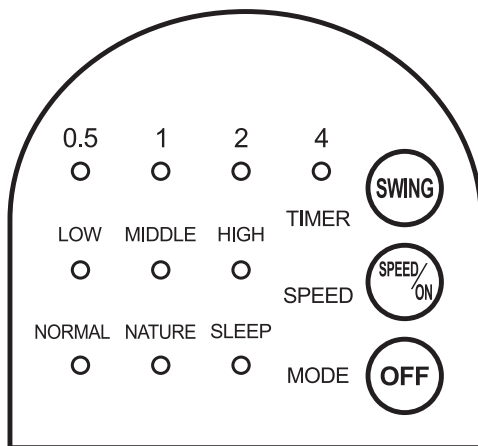


Fig. 5

NETTOYAGE ET ENTRETIEN

- Débranchez l'appareil avant de le nettoyer.
- Utilisez un chiffon doux pour nettoyer l'appareil. N'utilisez pas de solvants ou de produits chimiques agressifs. N'utilisez jamais d'eau directement. Ne laissez pas l'eau entrer en contact avec le panneau de commande.
- Ne pas nettoyer avec des tampons à récurer métalliques. Cela pourrait rayer la surface ou provoquer un choc électrique.

REVÊTEMENT EXTÉRIEUR

La surface de l'appareil peut être nettoyée à l'aide d'un chiffon humide, mais ne la rincez pas directement à l'eau.

STOCKAGE DE FIN DE SAISON

Éteindre et débrancher l'appareil.

Il est recommandé de ranger l'appareil dans sa boîte d'origine. Ne pas empiler d'objets lourds sur l'appareil.

EXIGENCES D'INFORMATIONS

Modèle: VENTY ARGENTUM

| Description | Symbole | Valeur | Unité |
|---|--|--------|-------------------------|
| Débit d'air maximal | F | 43,71 | m ³ /min |
| Puissance absorbée | P | 38,90 | W |
| Valeur de service | SV | 1,12 | (m ³ /min)/W |
| Consommation d'électricité en mode «veille» | PSB | 0,4 | W |
| Consommation d'électricité saisonnière | Q | 12,896 | kWh/a |
| Niveau de puissance acoustique | LWA | 49,1 | dB(A) |
| Vitesse maximale de l'air | c | 2,354 | m/sec |
| Norme de mesure de la valeur de service | IEC 60879:1986 (corr.1992) | | |
| Coordonnées de contact pour tout complément d'information | CLIMACITY S.L. C. Torrox, 2 - 5 · 28041 Madrid (ESPAÑA) tel. +34 91 392 05 09 | | |

GARANTIE

Les conditions présentes dans cette garantie s'ajoutent à toutes les garanties implicites, aux autres droits et aux ressources en rapport avec le produit dont le consommateur bénéficie grâce à la Loi sur les Pratiques du Commerce et les lois similaires de l'Etat et des territoires. L'acheteur d'origine de ce produit de décoration électrique possède les garanties suivantes, soumises aux conditions suivantes. Ce produit est garanti en cas de défaut de fabrication, le produit devra être rendu au magasin où il a été acheté pour être remplacé de manière gratuite ou contre remboursement du montant d'achat. Afin de pouvoir l'échanger ou d'être remboursé, il est nécessaire de présenter une preuve d'achat au vendeur.

CONDITIONS DE GARANTIE

- Cette garantie n'est valable que pour les appareils utilisés suivant les instructions du fabricant.
- Cet appareil ne doit pas être modifié ou démonté.
- Le branchement doit s'adapter aux conditions requises de voltage spécifiées sur l'étiquette des caractéristiques.
- Le fabricant ne sera pas tenu responsable des dommages directs ou indirects provoqués par une utilisation inappropriée, une installation incorrecte ou le démontage de l'appareil.
- La garantie sera valable uniquement si l'acheteur fournit une preuve d'achat, par exemple, l'original d'une facture.

INFORMATION SUR LA MISE AU REBUT CORRECTE DES PILES SELON LA DIRECTIVE EUROPÉENNE 2006/66/EC

Ce produit contient des piles. À la fin de leur vie utile, les piles ne doivent pas être éliminées avec les déchets ménagers. Ils doivent être déposés dans les collecteurs disposés à cet effet ou auprès d'un revendeur qui fournit ce service. Une gestion appropriée de ces déchets permet d'éviter des conséquences potentiellement négatives pour l'environnement et la santé humaine.

INFORMATION POUR L'ÉLIMINATION CORRECTE DU PRODUIT CONFORMÉMENT À LA DIRECTIVE EUROPÉENNE 2012/19/UE



Cet appareil ne doit pas être jeté avec les déchets ménagers. Le symbole de la "poubelle barrée" est apposé sur tous les produits pour rappeler les obligations de la collecte séparée. Les appareils usagés doivent être collectés séparément afin d'optimiser le taux de récupération et le recyclage des matériaux qui les composent, et réduire l'impact sur la santé humaine et l'environnement.

L'appareil doit être déposé dans les centres de tri sélectif municipaux ou chez les revendeurs au moment de l'achat d'un nouvel appareil de type équivalent. Pour plus d'informations sur votre point de collecte le plus proche, veuillez contacter votre autorité locale, le service d'évacuation des ordures ménagères ou le magasin dans lequel vous avez acheté le produit.

É favor ler atentamente o manual antes de utilizar o aparelho. Guardar estas instruções.

ESPECIFICAÇÕES TÉCNICAS

| | | | |
|-----------|----------------|--------------|-------------------|
| Modelo: | VENTY ARGENTUM | Alimentação: | 220-240 V / 50 Hz |
| Potência: | 50 W | Medidas: | 43x35x47 cm |

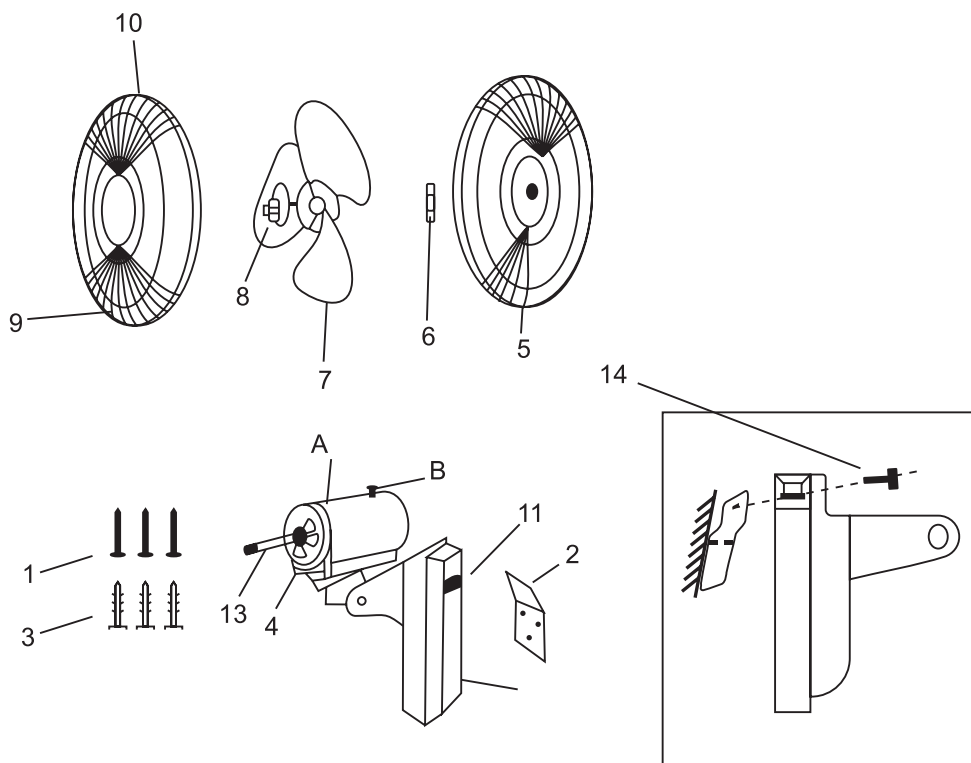
ADVERTÊNCIAS DE SEGURANÇA

- ◆ Crianças com menos de 3 anos devem ser mantidas afastadas, a menos que sejam continuamente supervisionadas.
- ◆ Crianças com idades entre 3 e 8 anos só devem ligar/desligar o aparelho desde que ele tenha sido colocado ou instalado na sua posição normal de utilização e que lhes tenha sido dada supervisão ou instruções relativas à utilização do aparelho de forma segura e compreendem os perigos envolvidos. Crianças com idades entre 3 e 8 anos não devem ligar, regular e limpar o aparelho ou realizar a manutenção.
- ◆ Este aparelho pode ser utilizado por crianças a partir de 8 anos e acima e por pessoas com capacidades físicas, sensoriais ou mentais reduzidas ou falta de experiência e conhecimento se lhes tiver sido dada supervisão ou instruções relativas à utilização do aparelho de forma segura e compreendem os perigos envolvidos. As crianças não devem brincar com o aparelho. A limpeza e manutenção não devem ser efectuadas por crianças sem supervisão.
- ◆ Verifique a tensão de alimentação; ela deve ser a mesma da especificação na placa de identificação.

- ◆ Não utilize o aparelho se o cabo de alimentação ou outras partes importantes estiverem danificados.
- ◆ Não tente desmontar o produto, repará-lo ou alterá-lo.
- ◆ Para reduzir o risco de choque eléctrico, não coloque nem mergulhe o aparelho na água ou qualquer outro líquido. Não toque o aparelho com as mãos molhadas ou os pés descalços.
- ◆ Mantenha o aparelho e cabo afastado de calor, objetos pontiagudos ou qualquer outra coisa que possa causar danos no aparelho.
- ◆ Se o cabo de alimentação do aparelho estiver danificado, deve ser substituído pelo fabricante, pelo seu serviço pós-venda ou por pessoas com qualificação semelhante a fim de evitar perigos.
- ◆ Certifique-se de que o aparelho está desligado antes de conectar-se à fonte de alimentação.
- ◆ Para evitar o risco de choque eléctrico, desligue o aparelho antes de limpar, mover ou limpar.
- ◆ Desligue quando não estiver em uso. Para desligar o aparelho, desligue o interruptor principal e, em seguida, retire a ficha da tomada. Não puxe o cabo para desconectar a ficha.
- ◆ Não opere em áreas onde a gasolina, a tinta ou outros líquidos inflamáveis são usados ou armazenados.
- ◆ Apenas para utilização doméstica e em interiores.
- ◆ O aparelho sempre deve ser instalado em uma superfície plana e seca.
- ◆ Para evitar um possível incêndio, não obstrua as entradas de ar ou as saídas de ar.
- ◆ Não inserir ou permitir que objectos estranhos para entrar em qualquer abertura de ventilação, uma vez que pode causar um choque eléctrico, fogo ou danos no dispositivo.
- ◆ Não deixe este aparelho sem vigilância quando estiver em uso.
- ◆ Não coloque o aparelho em um tapete, não coloque o cabo sob um tapete. Mantenha o cabo longe de áreas de tráfego para evitar tropeçar.
- ◆ Não utilize este aparelho perto de banheiras, chuveiros ou piscinas.
- ◆ Não utilizar compartilhando a tomada com outros aparelhos.
- ◆ Use o ventilador longe de altas temperaturas, alta umidade, óleo ácido e alcalino, inseticida, cortinas e outros artigos fáceis de serem sugados.
- ◆ Não use o dispositivo perto de fogões a gás ou chamas abertas em geral.
- ◆ Não utilize o dispositivo perto de cortinas ou têxteis.
- ◆ Não cubra o dispositivo durante o funcionamento.
- ◆ Não se exponha por um longo período ao fluxo de ar gerado pelo dispositivo porque pode causar danos à saúde.

COMPONENTES

1. Parafusos
2. Suporte de suspensão
3. Tampões de gesso
4. Motor
5. Grelha traseira
6. Porca de fixação da grelha traseira
7. Lâminas
8. Cobertura de segurança
9. Grelha frontal
10. Posição do gancho
11. Gancho da placa de montagem traseira
12. Placa de montagem traseira
13. Cavilha do veio do motor
14. Parafuso do suporte



Q

INSTRUÇÕES DE MONTAGEM

1. Colocar 3 buchas(3) na parede onde o suporte(2) deve ser fixado.
2. Montar o suporte de parede(2) na parede com os três parafusos fornecidos(1). (Fig.1)
3. Pendurar a ventoinha utilizando o gancho(11) da placa de montagem traseira(12) no suporte de suspensão(2) fixado à parede. Colocar o parafuso do suporte(14) através da ventoinha e aparafusar o parafuso no suporte. (Fig. 2)
4. Desapertar a porca de fixação da grelha traseira(6) do cárter do motor (A).
5. Colocar a grelha traseira (5) firmemente no cárter do motor (A) e fixá-la rodando a porca de fixação da grelha traseira (6) no sentido dos ponteiros do relógio até ficar bem apertada.
6. Introduzir a pá da ventoinha(7) no pino do veio do motor(13), fazendo coincidir a ranhura na parte de trás da pá da ventoinha com o pino do veio. Fixar a pá da ventoinha com a tampa de fixação da pá da ventoinha(8), rodando no sentido contrário ao dos ponteiros do relógio para apertar.
7. Instalar a grelha frontal (9) alinhando o gancho de posicionamento (10) da grelha frontal com a parte superior da grelha traseira. Fixar as duas grelhas com todos os cliques e um parafuso.

Fig. 1

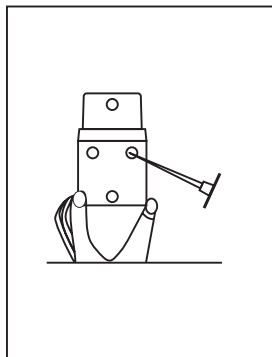


Fig. 2

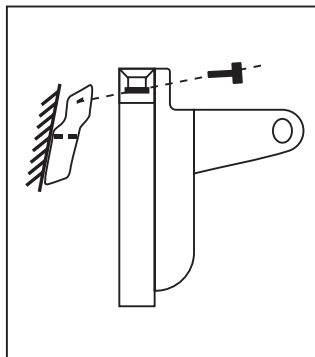
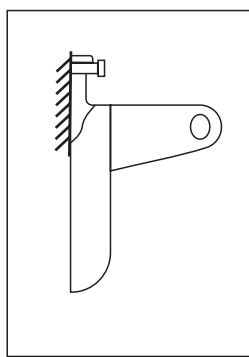


Fig. 3



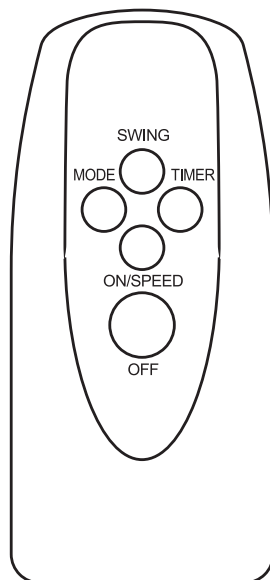
FUNCIIONAMENTO

A tensão da fonte de alimentação deve corresponder à tensão indicada na placa de identificação do aparelho. Utilizar sempre o ventilador na posição vertical, seguindo todas as instruções e recomendações dadas neste manual.

UTILIZAÇÃO DO CONTROLO REMOTO

1. Insira 2 pilhas de tamanho AAA (não incluídas) no controlo remoto.
2. O sensor do controlo remoto deve ser apontado para o recetor do ventilador para um funcionamento correto.
3. A distância entre o controlo remoto e o ventilador deve ser de 6 metros e um raio de 30 graus da esquerda para a direita do ventilador.
4. Veja as funções dos botões tal como aparecem no telecomando (Fig. 4).

Fig. 4



ON/SPEED

Ao premir este botão, a ventoinha começa a funcionar a baixa velocidade se for a primeira vez que é ligada à corrente. Se a ventoinha já tiver sido ligada anteriormente, começará a funcionar à velocidade a que estava quando foi desligada pela última vez.

Depois de ligar a ventoinha, este botão serve para definir a velocidade. Premir este botão repetidamente e pode escolher entre "LO-MED-HI" e voltar à velocidade "LO" nessa sequência.

TIMER

Acedida através do telecomando, a função de temporizador foi concebida para funcionar durante a oscilação ou qualquer modo ou velocidade da ventoinha. Premir o botão TIMER, cada vez que é premido, as luzes indicadoras da duração do tempo acendem-se (0,5, 1, 1, 2 ou 4 horas). Basta adicionar o valor de tempo das luzes para ver a configuração do temporizador até um máximo de 7,5 horas. Para desativar a função de temporizador, prima continuamente o botão TIME até todas as luzes indicadoras do temporizador se apagarem.

SWING

Se premir este botão, a ventoinha oscila. Prima novamente este botão se pretender manter a ventoinha a funcionar numa posição. A ventoinha só oscila quando o botão SWING é premido.

NOTA: Não ajustar a cabeça do ventilador manualmente ou as peças oscilantes podem ser danificadas.

DESLIGADO

Prima o botão OFF para desligar a ventoinha.

MODOS DE VENTILAÇÃO

Este ventilador, acessível através do controlo remoto, tem três modos de funcionamento que funcionam com o controlo de oscilação ligado ou desligado.

Normal A velocidade do ventilador é consistente com a velocidade selecionada e funciona como um ventilador normal.

Nature A ventoinha varia a velocidade desde a velocidade mais elevada escolhida até uma velocidade muito lenta.

Sleep A ventoinha varia a velocidade da ventoinha como o modo de impulsos, mas está programada para reduzir a velocidade após um período de tempo. A velocidade alterar-se-á da seguinte forma:

Velocidade elevada do ventilador Quando a velocidade da ventoinha está definida para ALTA, a ventoinha passa da velocidade ALTA para a velocidade muito lenta durante 30 minutos, depois passa da velocidade MÉDIA para a velocidade muito lenta durante 30 minutos e depois passa da velocidade BAIXA para a velocidade muito lenta durante a utilização.

Ventoinha Velocidade média Quando a velocidade da ventoinha está definida para MÉDIA, a ventoinha passa da velocidade MÉDIA para a velocidade muito lenta durante 30 minutos e, em seguida, passa da velocidade BAIXA para a velocidade muito lenta durante a utilização.

Velocidade baixa do ventilador Quando a velocidade da ventoinha está definida para BAIXA, a ventoinha varia entre a velocidade BAIXA e a velocidade muito baixa durante o tempo de utilização.

UTILIZAÇÃO DO PAINEL DE CONTROLO

Os nomes e as funções dos botões estão indicados no painel de controlo (Fig. 5).

As teclas SWING, ON/SPEED e OFF estão localizadas no painel de controlo. A função das teclas no painel de controlo é a mesma que a do controlo remoto.

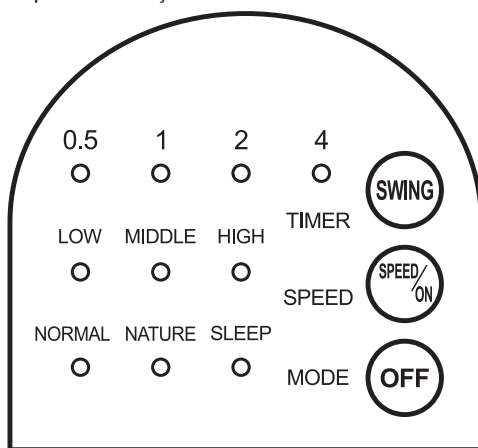


Fig. 5

LIMPIZA E MANUTENÇÃO

- Desligue o aparelho da tomada antes de o limpar.
- Utilizar um pano macio para limpar o aparelho. Não utilizar solventes ou produtos químicos agressivos. Nunca utilize água diretamente. Não permitir que a água entre em contacto com o painel de controlo.
- Não limpar com esfregões de metal. Pode riscar a superfície ou provocar um choque elétrico.

REVESTIMENTO EXTERIOR

A superfície do aparelho pode ser limpa com um pano húmido, mas não deve ser lavada diretamente com água.

ARMAZENAMENTO DE FIM DE ÉPOCA

Desligar o aparelho e retirar a ficha da tomada.

Recomenda-se que a unidade seja guardada na sua caixa original. Não empilhar objectos pesados em cima da unidade.

REQUISITOS DE INFORMAÇÃO

Modelo: VENTY ARGENTUM

| Designação | Símbolo | Valor | Unidade |
|---|--|--------|-------------------------|
| Débito máximo do ventilador | F | 43,71 | m ³ /min |
| Potência absorvida do ventilador | P | 38,90 | W |
| Valor de serviço | SV | 1,12 | (m ³ /min)/W |
| Consumo energético em modo espera | PSB | 0,4 | W |
| Consumo de eletricidade sazonal | Q | 12,896 | kWh/a |
| Nível de potência sonora do ventilador | LWA | 49,1 | dB(A) |
| Velocidad máxima del aire | c | 2,354 | m/sec |
| Norma de medição para o valor de serviço | IEC 60879:1986 (corr.1992) | | |
| Elementos de contacto para mais informações | CLIMACITY S.L. C. Torrox, 2 - 5 · 28041 Madrid (ESPAÑA) tel. +34 91 392 05 09 | | |

GARANTIA

As condições desta garantia são concedidos, além de todas as garantias implícitas, outros direitos e recursos em relação ao produto que o consumidor tem nos termos da lei do Comércio e leis similares do estado ou território. O comprador original deste produto tem a seguinte garantia, sujeito às seguintes condições. Este produto é garantido em caso de “erro de fabricação”, o produto deve ser devolvido para a loja onde foi comprado e substituído gratuitamente ou reembolsar o valor. A fim de obter uma troca ou reembolso, você deverá apresentar o comprovante de compra para o vendedor.

TERMOS DE GARANTIA

- Esta garantia só é válida para aparelhos usados de acordo com instruções do fabricante.
- Este dispositivo não pode ser modificado ou manipulado de forma alguma.
- A conexão deve corresponder a os requisitos de tensão, conforme especificado na etiqueta de características encontradas nos produtos.
- O fabricante não se responsabiliza por quaisquer danos diretos ou indiretos resultantes do uso indevido ou incorreto da instalação ou manuseio do aparelho.
- A garantia só é válida quando fornecer o comprovante de compra, por exemplo, uma fatura original.

INFORMAÇÃO PARA A CORRECTA ELIMINAÇÃO DE BATERIAS DE ACORDO COM A DIRECTIVA EUROPEIA 2006/66/CE

Este produto contém pilhas. No fim da sua vida útil, as pilhas não devem ser eliminadas com resíduos comuns. Devem ser entregues a um centro de recolha autorizado ou a retalhistas que ofereçam este serviço. A gestão adequada destes resíduos evita consequências potencialmente negativas para o ambiente e a saúde humana.

INFORMAÇÕES SOBRE A ELIMINAÇÃO CORRETA DO APARELHO USADO EM CONFORMIDADE COM A DIRECTIVA EUROPEIA 2012/19/UE



Nunca elimine este produto juntamente com os resíduos domésticos. O símbolo de um contêiner de lixo riscado, incluído no produto, indica que deve ser objeto de recolha seletiva. Os aparelhos usados devem ser recolhidos separadamente para otimizar a taxa de recuperação e reciclagem de materiais que o compõem e reduzir o impacto sobre a saúde humana eo ambiente.

O aparelho deve ser levado a um centro de recolha diferenciada ou entregue ao revendedor onde for comprada um novo aparelho equivalente. Para mais informações sobre o ponto de recolha mais próximo, entre em contato com as autoridades locais, o serviço de recolha de resíduos urbanos, ou o vendedor do aparelho.

Leggere attentamente queste istruzioni prima dell'uso, e conservare per future consultazioni

SPECIFICHE TECNICHE

| | | | |
|----------|----------------|----------------|-------------------|
| Modello: | VENTY ARGENTUM | Alimentazione: | 220-240 V / 50 Hz |
| Potenza: | 50 W | Misure:: | 43x35x47 cm |

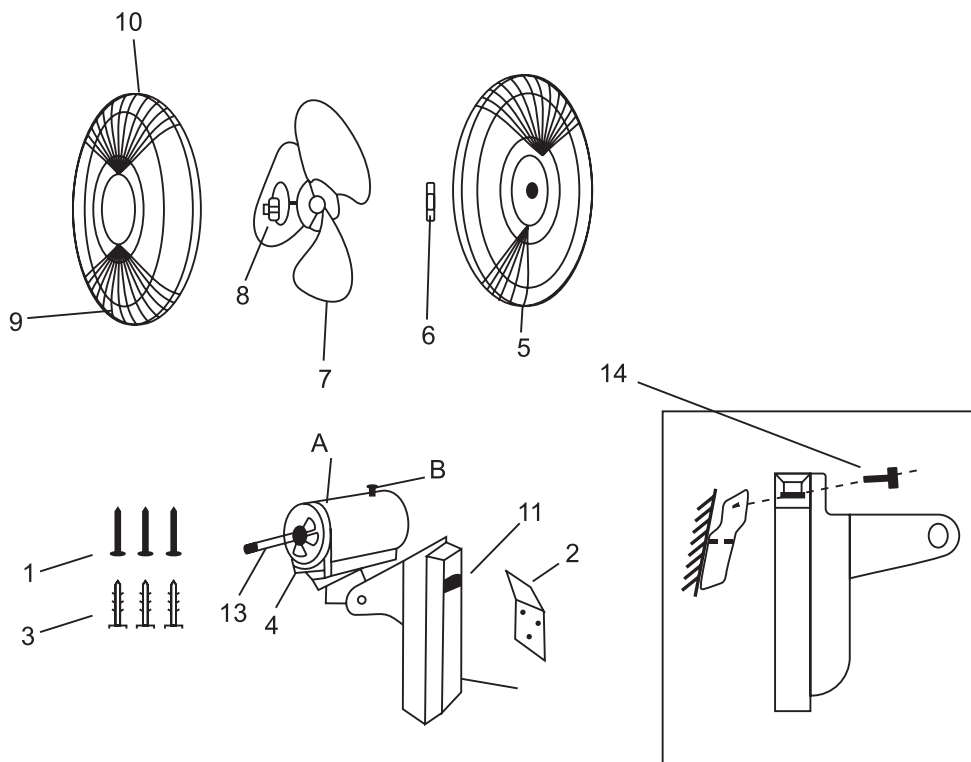
AVVERTENZE DI SICUREZZA

- ◆ Tenere lontani dall'apparecchio i bambini di età inferiore a 3 anni, a meno che costantemente sorvegliati.
- ◆ Ai bambini di età compresa tra 3 e 8 anni è consentito solo accendere/spegnere l'apparecchio, purché questo sia collocato o installato nell'abituale posizione operativa ed essi siano attentamente sorvegliati e istruiti su come utilizzare in modo sicuro l'apparecchio e sui pericoli che ciò comporta. Ai bambini di età compresa tra 3 e 8 anni non è consentito inserire la spina, regolare e pulire l'apparecchio o eseguirne la manutenzione.
- ◆ L'apparecchio può essere utilizzato da bambini di età non inferiore ad 8 anni e da persone con ridotte capacità psico-fisico-sensoriali o con esperienza e conoscenze insufficienti, purché attentamente sorvegliate o istruite su come utilizzare in modo sicuro l'apparecchio e sui pericoli che ciò comporta. Assicurarsi che i bambini non giochino con l'apparecchio. Pulizia e manutenzione da parte dell'utente non devono essere effettuate da bambini, a meno che non siano sorvegliati.
- ◆ Controllare che l'alimentazione soddisfi i requisiti di tensione.

- ◆ Non utilizzare questo apparecchio se il cavo o la spina sono danneggiati.
- ◆ Non tentare per alcun motivo di riparare, smontare o modificare l'apparecchio personalmente.
- ◆ Per evitare qualsiasi rischio di scosse elettriche non immergere o bagnare il cavo o la spina dell'apparecchio. Non toccare il climatizzatore con le mani bagnate o piedi nudi.
- ◆ Tenere l'apparecchio e il cavo lontano da fonti di calore, oggetti taglienti o da qualsiasi altra cosa che possa causare danni al dispositivo.
- ◆ Se il cavo elettrico è danneggiato, deve essere sostituito dal fabbricante, un suo tecnico o da persone qualificate, al fine di evitare situazioni di pericolo.
- ◆ Assicurarsi che l'interruttore di alimentazione sia spento prima di collegare l'apparecchio alla rete elettrica.
- ◆ Per evitare rischi di scossa elettrica, assicurarsi che l'apparecchio sia scollegato dalla presa elettrica prima di spostarlo, ripararlo o pulirlo.
- ◆ Per scollegare l'apparecchio, spegnere l'interruttore di alimentazione e dopo rimuovere la spina dalla presa. Non tirare il cavo per scollegarlo dalla spina.
- ◆ Non utilizzare in aree dove viene utilizzata o immagazzinata benzina, vernice o altri liquidi infiammabili.
- ◆ Solo per uso domestico ed in ambienti interni.
- ◆ È necessario installare il dispositivo in un luogo asciutto e piano.
- ◆ Per evitare pericoli d'incendio, non bloccare le bocchette di ventilazione.
- ◆ Non inserire oggetti estranei nelle bocchette di ventilazione, in quanto potrebbero causare scosse elettriche, incendi o danni al dispositivo.
- ◆ Non lasciare l'apparecchio acceso incustodito.
- ◆ Non posizionare l'apparecchio su un tappeto, non collocare il cavo sotto un tappeto. Tenere il cavo lontano da aree di passaggio per evitare inciampi.
- ◆ Non utilizzare l'apparecchio nei pressi di bagni, docce o piscine.
- ◆ Non colleghi altri apparecchi alla stessa presa di corrente.
- ◆ -Utilizzare il ventilatore lontano da alte temperature, umidità elevata, olio acido e alcalino, insetticida, tende e altri articoli che sono facili da aspirare.
- ◆ Non utilizzare l'apparecchio in prossimità di stufe a gas o fiamme libere in genere.
- ◆ Non utilizzare l'apparecchio in prossimità di tende o tessuti.
- ◆ Non coprire l'apparecchio durante il funzionamento.
- ◆ Non esporsi per un lungo periodo al flusso d'aria generato dall'apparecchio perché può causare danni alla salute.

COMPONENTI

- | | |
|---|--|
| 1. Viti | 8. Copertura di sicurezza |
| 2. Staffa per appendere | 9. Griglia anteriore |
| 3. Tasselli in gesso | 10. Posizione del gancio |
| 4. Motore | 11. Gancio della piastra di montaggio posteriore |
| 5. Griglia posteriore | 12. Piastra di montaggio posteriore |
| 6. Dado di fissaggio della griglia posteriore | 13. Perno dell'albero motore |
| 7. Lame | 14. Vite della staffa |



Q

ISTRUZIONI DI MONTAGGIO

1. Posizionare 3 tasselli(3) sulla parete dove deve essere fissata la staffa(2).
2. Montare la staffa a muro(2) sulla parete con le tre viti in dotazione(1). (Fig.1)
3. Appendere il ventilatore utilizzando il gancio(11) della piastra di montaggio posteriore(12) sulla staffa di sospensione(2) fissata alla parete. Inserire la vite della staffa(14) attraverso il ventilatore e avvitare la vite nella staffa (Fig. 2).
4. Allentare il dado di fissaggio della griglia posteriore (6) del carter motore (A).
5. Montare saldamente la griglia posteriore (5) sul carter del motore (A) e fissarla ruotando il dado di fissaggio della griglia posteriore (6) in senso orario fino a stringerlo.
6. Inserire la pala del ventilatore(7) nel perno dell'albero del motore(13), facendo coincidere la scanalatura sul retro della pala del ventilatore con il perno dell'albero. Fissare la pala del ventilatore con il tappo di fissaggio della pala del ventilatore(8), ruotando in senso antiorario per serrare.
7. Installare la griglia anteriore (9) allineando il gancio di posizionamento (10) della griglia anteriore sulla parte superiore della griglia posteriore. Fissare le due griglie con tutte le clip e una vite.

Fig. 1

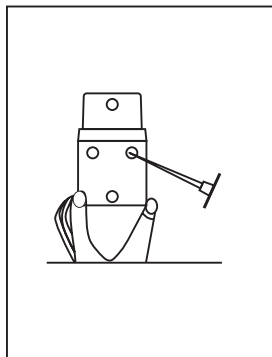


Fig. 2

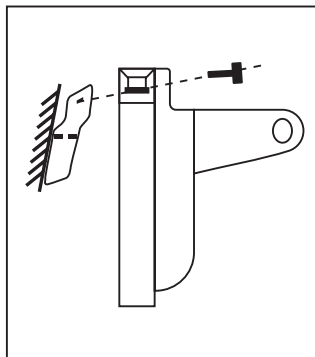
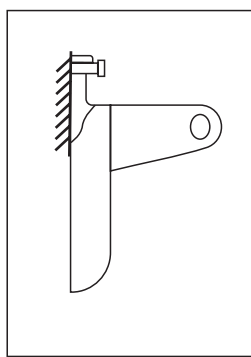


Fig. 3



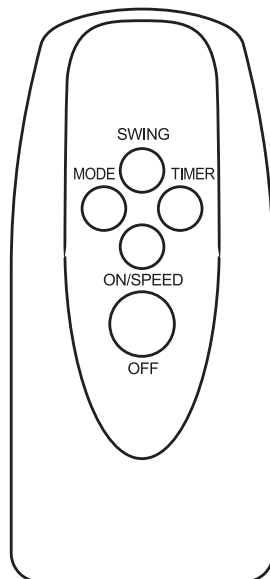
FUNZIONAMENTO

La tensione dell'alimentazione deve corrispondere a quella indicata sulla targhetta dell'apparecchio. Utilizzare sempre il ventilatore in posizione verticale seguendo tutte le istruzioni e le raccomandazioni riportate nel presente manuale.

USO DEL TELECOMANDO

1. Inserire 2 batterie AAA (non incluse) nel telecomando.
2. Per un corretto funzionamento, il sensore del telecomando deve essere puntato sul ricevitore del ventilatore.
3. La distanza tra il telecomando e il ventilatore deve essere compresa tra 6 metri e un raggio di 30 gradi da sinistra a destra del ventilatore.
4. Vedere le funzioni dei tasti come appaiono sul telecomando (Fig. 4).

Fig. 4



ON/SPEED

Premendo questo pulsante, il ventilatore inizierà a funzionare a bassa velocità se è la prima volta che viene collegato. Se il ventilatore era già collegato, inizierà a funzionare alla velocità che aveva l'ultima volta che è stato spento.

Dopo l'avvio del ventilatore, questo pulsante serve per impostare la velocità. Premendo ripetutamente questo pulsante è possibile scegliere tra "LO-MED-HI" e tornare alla velocità "LO" in questa sequenza.

TIMER

Accessibile tramite il telecomando, la funzione timer è progettata per funzionare durante l'oscillazione o in qualsiasi modalità o velocità del ventilatore. Premendo il pulsante TIMER, ad ogni pressione si accendono le spie della durata (0,5, 1, 1, 2 o 4 ore). È sufficiente sommare il valore temporale delle spie per visualizzare l'impostazione del timer fino a 7,5 ore di durata massima. Per disattivare la funzione timer, premere continuamente il pulsante TIME fino a quando tutte le spie del timer si spengono.

SWING

Premendo questo pulsante, il ventilatore oscilla. Premere nuovamente questo pulsante se si desidera mantenere il ventilatore in una posizione. Il ventilatore oscilla solo dopo aver premuto il pulsante SWING.

NOTA: Non regolare manualmente la testa del ventilatore per non danneggiare le parti oscillanti.

OFF

Premere il pulsante OFF per spegnere il ventilatore.

MODALITÀ DI VENTILAZIONE

Questo ventilatore, accessibile tramite il telecomando, dispone di tre modalità operative che funzionano con il controllo dell'oscillazione attivato o disattivato.

Normal La velocità del ventilatore è coerente con la velocità scelta e funziona come un ventilatore standard.

Nature Il ventilatore varia la velocità dalla velocità più alta scelta a una velocità molto bassa.

Sleep Il ventilatore varia la velocità come la modalità a impulsi, ma è programmato per ridurre la velocità dopo un certo periodo di tempo. La velocità varia come segue:

Alta velocità della ventola Quando la velocità della ventola è impostata su ALTA, la ventola passa dalla velocità ALTA alla velocità molto bassa per 30 minuti, poi passa dalla velocità MEDIA alla velocità molto bassa per 30 minuti, quindi passa dalla velocità BASSA alla velocità molto bassa per tutta la durata dell'utilizzo.

Ventilatore Velocità media Quando la velocità della ventola è impostata su MEDIUM, la ventola passa dalla velocità MEDIUM alla velocità molto bassa per 30 minuti, quindi passa dalla velocità LOW alla velocità molto bassa per tutta la durata dell'utilizzo.

Bassa velocità della ventola Quando la velocità della ventola è impostata su BASSA, la ventola varia da una velocità BASSA a una velocità molto bassa durante il tempo di utilizzo.

UTILIZZO DEL PANNELLO DI CONTROLLO

I nomi e le funzioni dei pulsanti sono indicati sul pannello di controllo (Fig. 5).

I tasti SWING, ON/SPEED e OFF si trovano sul pannello di controllo. La funzione dei tasti del pannello di controllo è la stessa del telecomando.

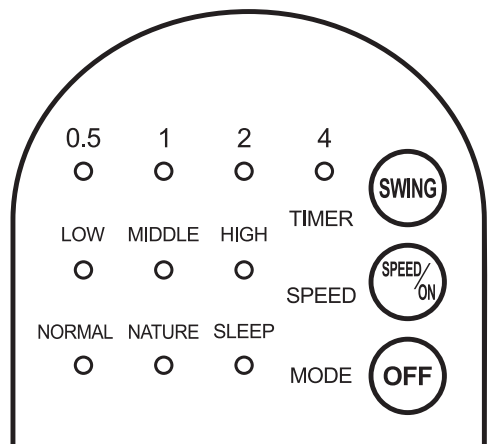


Fig. 5

PULIZIA E MANTENIMENTO

- Scollegare l'apparecchio prima di pulirlo.
- Per la pulizia dell'apparecchio utilizzare un panno morbido. Non utilizzare solventi o prodotti chimici aggressivi. Non utilizzare mai acqua direttamente. Non lasciare che l'acqua entri in contatto con il pannello di controllo.
- Non pulire con pagliette metalliche. Potrebbero graffiare la superficie o causare scosse elettriche.

RIVESTIMENTO ESTERNO

La superficie dell'apparecchio può essere pulita con un panno umido, ma non sciacquarla direttamente con acqua.

STOCCAGGIO DI FINE STAGIONE

Spegnere e scollegare l'apparecchio.

Si raccomanda di conservare l'unità nella sua scatola originale. Non sovrapporre oggetti pesanti all'unità.

INFORMAZIONI OBBLIGATORIE

Modello: VENTY ARGENTUM

| Descrizione | Simbolo | Valore | Unità |
|--|--|--------|-------------------------|
| Portata massima d'aria | F | 43,71 | m ³ /min |
| Potenza assorbita del ventilatore | P | 38,90 | W |
| Valori di esercizio | SV | 1,12 | (m ³ /min)/W |
| Consumo elettrico in modo «attesa» | PSB | 0,4 | W |
| Consumo elettrico stagionale | Q | 12,896 | kWh/a |
| Livello di potenza sonora del ventilatore | LWA | 49,1 | dB(A) |
| Velocità massima dell'aria | c | 2,354 | m/sec |
| Norme di misura per il valore di esercizio | IEC 60879:1986 (corr.1992) | | |
| Referente per ulteriori informazioni | CLIMACITY S.L. C. Torrox, 2 - 5 · 28041 Madrid (ESPAÑA) tel. +34 91 392 05 09 | | |

GARANZIA

Le condizioni presenti in questa garanzia si concedono in addizione a tutte le garanzie implicite, altri diritti e risorse in relazione col prodotto che il consumatore ha sotto la Legge di Pratica di Commercio e leggi simili statali e territoriali. Il compratore originale di questo prodotto dispone della seguente garanzia ed è soggetto alle seguenti condizioni. Questo prodotto è garantito in caso di "errore di fabbricazione", il prodotto dovrà essere restituito al negozio dove venne comprato per essere sostituito di forma gratuita o per ottenere il rimborso dell'importo. Col fine di ottenere una sostituzione del prodotto o un rimborso, è necessario presentare una prova di acquisto valida al venditore.

CONDIZIONI DELLA GARANZIA

- Questa garanzia è valida unicamente per apparati utilizzati secondo le istruzioni del fabbricante.
- Questo apparato non deve essere modificato o manipolato in nessun modo.
- La connessione alla presa deve adattarsi ai requisiti di voltaggio che sono specificati nell'etichetta di caratteristiche che si trova nei prodotti.
- Il fabbricante non è responsabile dei danni diretti o indiretti derivati per un uso indebito o di una scorretta installazione o manipolazione dell'apparato.
- La garanzia sarà valida solamente se il prodotto è fornito di prova di acquisto, per esempio, una fattura originale.

INFORMAZIONE PER IL CORRETTO SMALTIMENTO DELLE BATTERIE AI SENSI DELLA DIRETTIVA EUROPEA 2006/66/EC

Questo prodotto contiene batterie. Alla fine della loro vita utile, le batterie non devono essere smaltite insieme ai rifiuti indifferenziati. Devono essere consegnati a un centro di raccolta autorizzato o a rivenditori che offrono questo servizio.

La corretta gestione di questi rifiuti evita conseguenze potenzialmente negative per l'ambiente e la salute umana.

INFORMAZIONI PER IL CORRETTO SMALTIMENTO DEL PRODOTTO IN CONFORMITÀ CON LA DIRETTIVA EUROPEA 2012/19/UE



Questo apparecchio non deve essere smaltito insieme ai rifiuti domestici. Il simbolo del contenitore di spazzatura barrato è apposto sul prodotto per ricordare gli obblighi della raccolta differenziata. Gli apparecchi dismessi devono essere raccolti separatamente per ottimizzare il tasso di recupero e riciclaggio dei materiali che li compongono, ottenere un importante risparmio d'energia ed impedire potenziali danni per la salute umana e l'ambiente.

L'apparecchio deve essere consegnato in modo differenziato presso appositi centri di raccolta comunali oppure presso i rivenditori, all'atto dell'acquisto di una nuova apparecchiatura di tipo equivalente. Per informazioni sul punto di raccolta più vicino, contattare l'autorità locale, il servizio comunale di raccolta dei rifiuti o il rivenditore dell'apparecchio.

Lesen sie diese wichtigen anweisungen sorgfältig durch und bewahren sie sie gut auf.

TECHNISCHE DATEN

| | | | |
|-----------|-------------------|------------------|-------------------|
| Modell: | VENTY ARGENTUM | Elekt. Spannung: | 220-240 V / 50 Hz |
| Leistung: | 50 W | Abmessungen: | 43x35x47 cm |

SICHERHEITSANWEISUNGEN

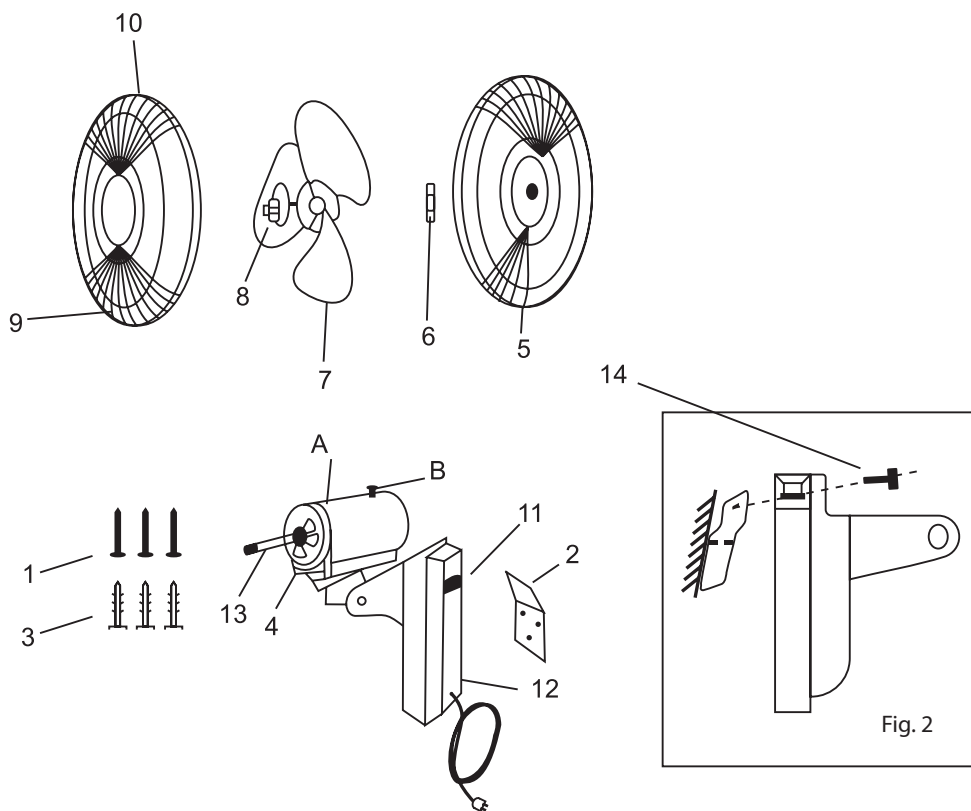
- ◆ Das Gerät nicht in Reichweite von Kindern unter 3 Jahren aufstellen, es sei denn, sie werden ständig beaufsichtigt.
- ◆ Kinder zwischen 3 und 8 Jahren dürfen das Gerät nur dann ein- und ausschalten, wenn es an seinem üblichen Betriebsplatz aufgestellt und installiert ist, und wenn sie beaufsichtigt sowie im sicheren Gebrauch des Gerätes geschult werden, und sich der damit verbundenen Gefahren bewusst sind. Kinder zwischen 3 und 8 Jahren dürfen nicht den Gerätestecker einstecken, das Gerät einstellen und reinigen bzw. Wartungsarbeiten daran ausführen.
- ◆ Das Gerät darf von Kindern ab 8 Jahren und von Personen mit eingeschränkten Kenntnissen hinsichtlich seiner Handhabung bzw. einer Beeinträchtigung der Sinnesorgane verwendet werden, unter der Voraussetzung, sie werden beaufsichtigt und im sicheren Gebrauch des Gerätes geschult, und sind sich der damit verbundenen Gefahren bewusst. Sorgen Sie dafür, dass Kinder nicht mit dem Gerät spielen. Die Reinigung und Wartung durch den Benutzer darf nicht von Kindern durchgeführt werden, es sei denn, sie werden beaufsichtigt.
- ◆ Überprüfen, ob die auf dem Typenschild angegebene Spannung der in Ihrem Haus

vorhandenen entspricht.

- ◆ Schalten Sie das Gerät nicht ein, wenn Kabel oder Stecker beschädigt sind.
- ◆ Versuchen Sie nicht, das Gerät selbst zu zerlegen, zu reparieren oder zu verändern.
- ◆ Um jegliche Risiken eines Stromschlags zu vermeiden darf das Gerät, der Kabel und der Netzanschluss weder in Wasser getaucht noch befeuchtet werden. Berühren Sie das Gerät nicht mit feuchten Händen oder barfuss an.
- ◆ Halten Sie das Kabel fern von Hitze, Öl, aggressiven Flüssigkeiten und scharfen.
- ◆ Wenn das Stromkabel beschädigt ist, muss es vom Hersteller oder dem technischen Kundendienst oder einem Fachtechniker ersetzt werden, um sämtliche Risiken zu vermeiden.
- ◆ Stellen Sie sicher, dass das Gerät ausgeschaltet ist, bevor Sie den Stecker in die Steckdose stecken.
- ◆ Um die Gefahr von Stromschlägen zu vermeiden, Vor jedem Reinigungs- oder Wartungsverfahren immer den Stecker aus der Netzsteckdose ziehen.
- ◆ Um das Gerät zu trennen, Schalten Sie das Gerät aus, und ziehen Sie erst dann den Netzstecker. Kabel nicht, um den Stecker aus der Steckdose zu ziehen.
- ◆ Das Gerät muss nicht in Gegenwart von Gas, Sprengstoffen oder feuergefährlichem Material benutzt werden.
- ◆ Nur für den Innenbereich geeignet. Nur für den Hausgebrauch.
- ◆ Stellen sie das Gerät immer auf eine trockene und ebene Oberfläche.
- ◆ Um eventuelle Brände zu vermeiden, Lufteinlässe sowie Auslässe nicht blockieren.
- ◆ Stecken Sie keine Fremdkörper in Belüftungs- oder Auslass Öffnungen, da dies einen elektrischen Schlag oder Brand verursachen und den Heizlüfter beschädigen kann.
- ◆ Lassen Sie das Gerät während des Gebrauchs nicht unbeaufsichtigt.
- ◆ Stellen Sie das Gerät nicht auf Teppiche. Verlegen Sie das Netzkabel nicht unter dem Teppich. Verlegen Sie das Netzkabel fernab von Verkehrsflächen, um Stolperunfälle zu vermeiden.
- ◆ Verwenden Sie das Gerät nicht in unmittelbarer Nähe einer Badewanne, Dusche oder eines Schwimmbeckens.
- ◆ Fügen Sie nicht anderen Geräte in die selbe Steckdose ein.
- ◆ Verwenden Sie den Ventilator nicht in der Nähe von Hochtemperatur-, Hochfeuchtigkeits-, Säure- und Alkaliöl, Insektiziden, Vorhängen und anderen Gegenständen, die leicht eingesaugt werden können.
- ◆ Verwenden Sie das Gerät nicht in der Nähe von Gasherden oder offenen Flammen.
- ◆ Verwenden Sie das Gerät nicht in der Nähe von Vorhängen oder Textilien.
- ◆ Das Gerät darf während der Funktion nicht abgedeckt werden.
- ◆ Setzen Sie sich nicht über einen längeren Zeitraum dem vom Gerät erzeugten Luftstrom aus, da er gesundheitliche Schäden verursachen kann.

KOMPONENTEN

- | | |
|-----------------------------|------------------------------|
| 1. Screws | 8. Securing Cap |
| 2. Hanging Bracket | 9. Front Grille |
| 3. Drywall Plugs | 10. Position Hook |
| 4. Motor | 11. Rear Mounting Plate Hook |
| 5. Rear Grille | 12. Rear Mounting Plate |
| 6. Rear Grille Securing Nut | 13. Motor Shaft Pin |
| 7. Blades | 14. Bracket Screw |



MONTAGEANLEITUNG

1. Place 3 drywall plugs(3) into wall where bracket(2) is to be attached.
2. Mount the hanging bracket(2) on the wall with the three screws provided(1). (Fig.1)
3. Hang the fan using the hook(11) of the rear mounting plate(12) onto the hanging bracket(2) attached to the wall. Place Bracket Screw(14) through fan and thread screw on to bracket. (Fig. 2 & 3)
4. Loosen rear grille securing nut(6) from the motor housing (A).
5. Position rear grille(5) firmly to motor housing (A) and then fasten by turning rear grille securing nut (6) clockwise till tightened.
6. Insert the fan blade(7) onto the motor shaft pin(13), matching the slot on the back of the blade with the shaft pin. Secure the fan blade using the fan blade securing cap(8), turning counter-clockwise to tighten.
7. Install front grille (9) by aligning position hook (10) on front grille over top of the rear grille. Fasten the two grilles with all clips and a screw & nut attached.

Fig. 1

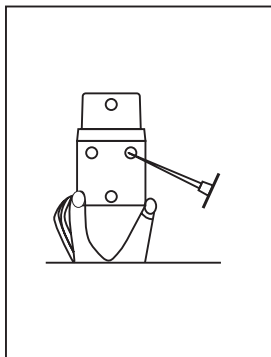


Fig. 2

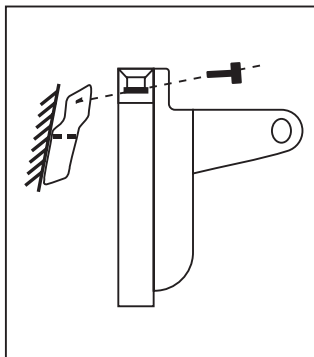
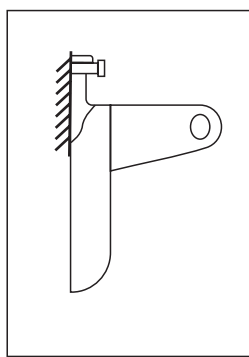


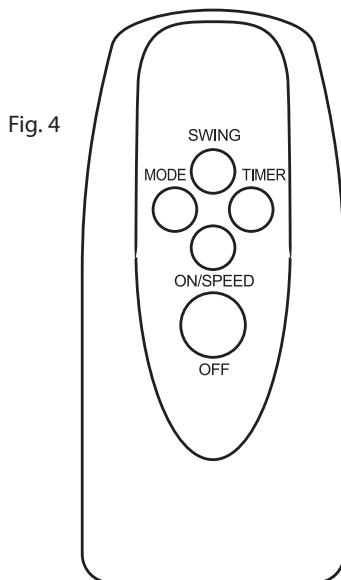
Fig. 3



Die Spannung der Stromquelle muss mit den Angaben auf dem Typenschild des Geräts übereinstimmen. Betreiben Sie den Ventilator immer in aufrechter Position und befolgen Sie alle in diesem Handbuch aufgeführten Anweisungen und Empfehlungen.

USING THE REMOTE CONTROL

1. Legen Sie 2 Batterien der Größe AAA (nicht im Lieferumfang enthalten) in die Fernbedienung ein.
2. Der Sensor der Fernbedienung muss auf den Ventilatorempfänger gerichtet sein, damit er richtig funktioniert.
3. Der Abstand zwischen der Fernbedienung und dem Ventilator sollte nicht mehr als 6 Meter betragen und einen Radius von 30 Grad von links nach rechts um den Ventilator haben.
4. Sehen Sie sich die Tastenfunktionen an, wie sie auf der Fernbedienung erscheinen. (Abb.4)



ON/SPEED

Wenn Sie diese Taste drücken, beginnt der Ventilator mit niedriger Geschwindigkeit zu arbeiten, wenn Sie ihn zum ersten Mal einstecken. Wenn das Gebläse zuvor eingesteckt war, läuft es mit der Geschwindigkeit, die es beim letzten Ausschalten hatte.

Nach dem Einschalten des Gebläses dient diese Taste zur Einstellung der Geschwindigkeit. Durch wiederholtes Drücken dieser Taste können Sie zwischen den Geschwindigkeiten „LO-MED-HI“ und zurück auf „LO“ wählen.

TIMER

Die über die Fernbedienung zugängliche Timer-Funktion ist so konzipiert, dass sie während der Oszillation oder eines beliebigen Gebläsemodus oder einer beliebigen Geschwindigkeit funktioniert. Drücken Sie die TIMER-Taste, bei jedem Drücken leuchtet die Zeitdaueranzeige auf. (0,5, 1, 2 oder 4 Stunden). Addieren Sie einfach die Zeitwerte der Lichter, um die Timer-Einstellung bis zu einer maximalen Zeit von 7,5 Stunden zu sehen. Um die Timer-Funktion auszuschalten, drücken Sie die TIME-Taste so lange, bis alle Timer-Anzeigeleuchten erloschen sind.

SWING

Wenn Sie diese Taste drücken, schwingt der Ventilator. Drücken Sie diese Taste erneut, wenn Sie den Ventilator in einer Position halten wollen. Das Gebläse schwingt nur, wenn die SWING-Taste gedrückt wurde.

ANMERKUNG: Stellen Sie den Ventilatorkopf nicht von Hand ein, da sonst die schwingenden Teile beschädigt werden könnten.

AUS

Drücken Sie die Taste OFF, um den Ventilator auszuschalten.

LÜFTERMODUS

Dieses Gebläse verfügt über drei Betriebsmodi, die mit eingeschalteter oder ausgeschalteter Oszillationskontrolle funktionieren.

Normal Die Gebläsedrehzahl entspricht der gewählten Geschwindigkeit und funktioniert wie ein normaler Ventilator.

Nature Das Gebläse variiert die Geschwindigkeit von der höchsten gewählten Geschwindigkeit bis zu einer sehr langsamen Geschwindigkeit.

Sleep Der Lüfter variiert die Lüftergeschwindigkeit wie im Impulsmodus, wird aber nach einer bestimmten Zeit langsamer. Die Geschwindigkeit ändert sich wie folgt:

Lüfter hohe Drehzahl Wenn die Gebläsegeschwindigkeit auf HOCH eingestellt ist, läuft das Gebläse 30 Minuten lang von HOCH auf sehr langsame Geschwindigkeit, dann 30 Minuten lang von MITTEL auf sehr langsame Geschwindigkeit und dann für die Dauer der Nutzung von NIEDRIG auf sehr langsame Geschwindigkeit.

Ventilator mittlere Drehzahl Wenn die Gebläsegeschwindigkeit auf "Mittel" eingestellt ist, läuft das Gebläse 30 Minuten lang mit mittlerer bis sehr langsamer Geschwindigkeit, dann mit niedriger bis sehr langsamer Geschwindigkeit, bis es wieder einsatzbereit ist.

Lüfter niedrige Geschwindigkeit Wenn die Gebläsegeschwindigkeit auf NIEDRIG eingestellt ist, wechselt das Gebläse während der gesamten Nutzungsdauer von NIEDRIG auf sehr niedrige Geschwindigkeit.

VERWENDUNG DES BEDIENFELDS

Die Namen und Funktionen der Tasten sind auf dem Bedienfeld angegeben. (Abb.5)

Auf dem Bedienfeld befinden sich die Tasten SWING, ON/SPEED und OFF. Die Funktion der Tasten auf dem Bedienfeld ist die gleiche wie auf der Fernbedienung.

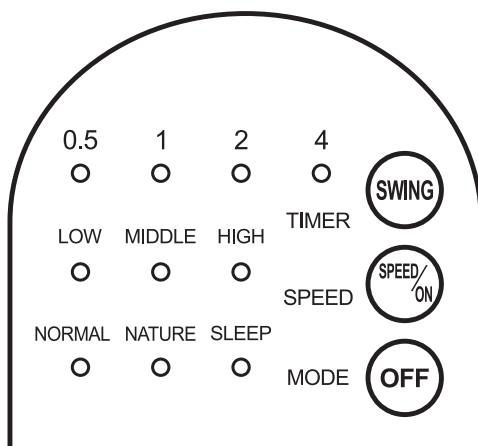


Fig. 5

REINIGUNG UND AUFRECHTERHALTUNG

- Débranchez l'appareil avant de le nettoyer.
- Utilisez un chiffon doux pour nettoyer l'appareil. N'utilisez pas de solvants ou de produits chimiques agressifs. N'utilisez jamais d'eau directement. Ne laissez pas l'eau entrer en contact avec le panneau de commande.
- Ne pas nettoyer avec des tampons à récurer métalliques. Cela pourrait rayer la surface ou provoquer un choc électrique.

AUSSENREVISION

Die Oberfläche des Geräts kann mit einem feuchten Tuch gereinigt werden, aber bitte nicht direkt mit Wasser abspülen.

LAGERHALTUNG AM ENDE DER SAISON

Éteindre et débrancher l'appareil.

Es wird empfohlen, das Gerät in seiner Originalverpackung aufzubewahren. Ne pas empiler d'objets lourds sur l'appareil.

ERFORDERLICHE ANGABEN

Modell: VENTY ARGENTUM

| Bezeichnung | Symbol | Wert | Einheit |
|--|--|--------|-------------------------|
| Maximaler Volumenstrom | F | 43,71 | m ³ /min |
| Ventilator-Leistungsaufnahme | P | 38,90 | W |
| Serviceverhältnis | SV | 1,12 | (m ³ /min)/W |
| Leistungsaufnahme im Bereitschaftszustand | PSB | 0,4 | W |
| Saisonaler Stromverbrauch | Q | 12,896 | kWh/a |
| Ventilator-Schalleistungspegel | LWA | 49,1 | dB(A) |
| Maximale Luftgeschwindigkeit | c | 2,354 | m/sec |
| Messnorm für die Ermittlung des Serviceverhältnisses | IEC 60879:1986 (corr.1992) | | |
| Kontaktadresse für weitere Informationen | CLIMACITY S.L. C. Torrox, 2 - 5 · 28041 Madrid (ESPAÑA) tel. +34 91 392 05 09 | | |

GARANTIE

ENTSORGUNG GEBRAUCHTEN HAUSHALTSGERÄTEN

Um die Garantie in Anspruch nehmen zu können, senden Sie bitte das Gerät zusammen mit dem Kaufbeleg mit Angabe des Kaufdatums an Ihren Vertragshändler.

GARANTIEBEDINGUNGEN

- Muss das Gerät entsprechend den Anweisungen des Herstellers benutzt worden sein.
- Das Gerät darf nicht geöffnet oder in irgendeiner Form verändert werden.
- Das Gerät an eine Spannung angeschlossen wurde, die nicht für das Gerät auf dem Typenschild angegeben ist.
- Der Hersteller übernimmt keine Verantwortung für Schäden, die durch den nicht bestimmungsgemäßen Gebrauch, die fehlerhafte Installation, Betrieb, Verwendung oder Wartung entstehen.
- Bitte bewahren Sie die Rechnung als Beleg für das Kaufdatum auf. Dies ist für eventuelle Garantieansprüche erforderlich.

HINWEISE ZUR VORSCHRIFTSGEMÄSSEN ENTSORGUNG VON BATTERIEN GEMÄSS EU-RICHTLINIE 2006/66/EG

Dieses Produkt enthält Batterien. Batterien dürfen nach ihrer Nutzungsdauer nicht mit dem Hausmüll entsorgt werden. Verbrauchte Batterien müssen an einer Sammelstelle für Batterien oder bei einem Händler, der diesen Service anbietet, abgegeben werden. Die getrennte Entsorgung von Batterien schont die Umwelt und verhindert gesundheitliche Beeinträchtigungen als Folge einer unsachgemäßen Abfallbeseitigung.

INFORMATIONEN BEZÜGLICH DER KORREKTEN ENTSORGUNG DES PRODUKTES GEMÄSS DER EURICHTLINIE 2012/19/EU



Das Produkt nicht zusammen mit Hausmüll oder Gewerbeabfall entsorgt werden darf. Um auf die Verpflichtung der getrennten Entsorgung hinzuweisen, ist das Gerät mit dem Symbol des durchgestrichenen Müllbehälters versehen.

Mit dem Ziel der Optimierung der Wiedergewinnung und des Recycling der eingesetzten Materialien sowie die Reduzierung der negativen Wirkungen auf die Menschliche Gesundheit und Umwelt müssen gebrauchte Geräte separat gehandhabt werden.

Das Gerät muss zu den Mülltrennungszentren der Gemeinde gebracht oder beim Kauf eines neuen, gleichartigen Geräts an den Händler zurückgegeben werden. Für Informationen zu Ihrem nächstliegenden Wertstoffhof kontaktieren Sie bitte die örtliche Behörde für Abfallentsorgung.

- El contenido de este manual y las especificaciones de este producto están sujetos a cambios sin previo aviso. La última versión de este manual está disponible en la página web www.purline.es
- The contents of this operation manual and the specifications of this product are subject to change without notice. An updated manual is available on www.purline.es
- Le contenu de ce manuel et les caractéristiques de ce produit sont sujets à modifications sans préavis. Vous pouvez télécharger la version actuelle du manuel: www.purline.es
- O conteúdo deste manual e as especificações deste produto estão sujeitos a alterações sem aviso prévio. Você pode descarregar a versão atual do Manual: www.purline.es
- Il contenuto di questo manuale e le specifiche di questo prodotto sono soggetti a modifiche senza preavviso. L'ultima versione del manuale di istruzioni può essere scaricata dal sito www.purline.es
- Der Inhalt dieses Handbuchs und die technischen Daten dieses Produktes können ohne vorherige Ankündigung geändert werden. Aktuellste Bedienungsanleitung online abrufbar: www.purline.es




Purline
Purline.es



CLIMACITY S.L.
 C. Torrox, 2 - 5
 28041 Madrid (ESPAÑA)
 tel. +34 91 392 05 09
www.purline.es