



MARBLY A500 - A1000

**MANUAL DE INSTRUCCIONES
USERS MANUAL
MANUAL D'UTILISATION
MANUAL DE UTILIZAÇÃO
MANUALE D'ISTRUZIONI
ANLEITUNG**



Purline

EMISOR TÉRMICO CON FRONTAL CERÁMICO
THERMAL EMITTER WITH CERAMIC FRONT
ÉMETTEUR THERMIQUE AVEC FAÇADE EN CÉRAMIQUE
EMISSOR TÉRMICO COM FRENTE CERÂMICA
EMITTENTE TERMICO CON FRONTALE IN CERAMICA
THERMISCHER STRAHLER MIT KERAMISCHER FRONT

INDEX

ES

ESPAÑOL 4

EN

ENGLISH 16

FR

FRANÇAISE 28

PT

PORTUGUÊS 40

IT

ITALIANO 52

DE

DEUTSCH 64

Lea estas instrucciones detenidamente antes del uso, y guárdelas para futuras consultas

ESPECIFICACIONES

Modelo:	Color:	Alimentación:	Potencia:	IP rating:	Medidas:
MARBLY A500	Mármol	220-240 V / 50-60 Hz	500W	IP24	60x7x60 cm
MARBLY A1000	Mármol	220-240 V / 50-60 Hz	1000W	IP24	120x7x60 cm

ADVERTENCIAS DE SEGURIDAD

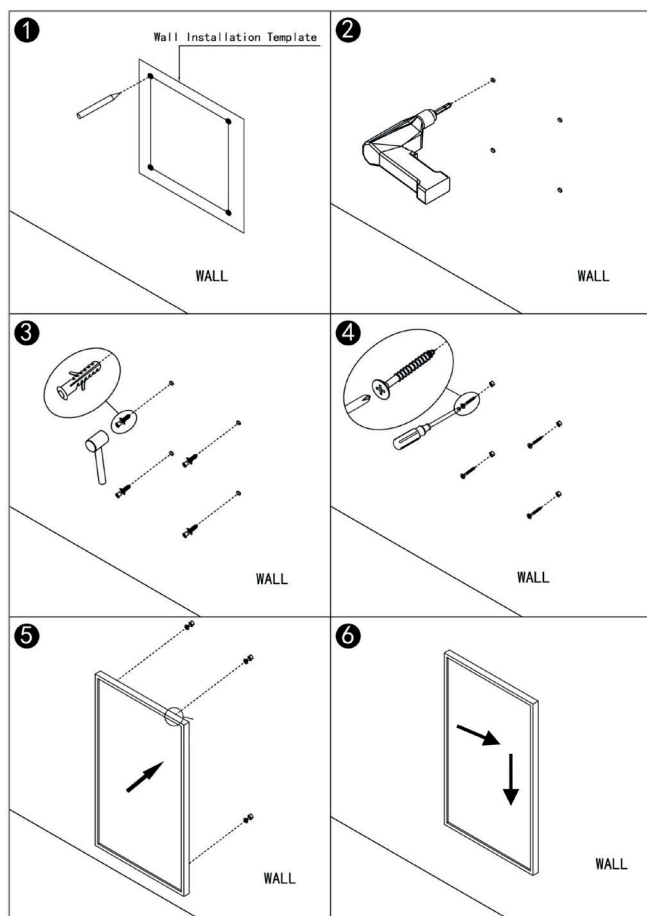
- ◆ **ATENCIÓN:** Algunas partes de este producto pueden calentarse y provocar quemaduras. Se debe prestar especial atención en presencia de niños y de personas vulnerables.
- ◆ **ADVERTENCIA:** A fin de evitar un sobrecalentamiento, no cubrir el aparato.
- ◆ Los niños menores de 3 años deben mantenerse fuera del alcance del aparato a menos que sean continuamente supervisados
- ◆ Los niños desde 3 años y menores de 8 años deben sólo encender/apagar el aparato, siempre que este haya sido colocado o instalado en su posición de funcionamiento normal prevista y que sean supervisados o hayan recibido instrucciones relativas al uso del aparato de una forma segura y entiendan los riesgos que el aparato tiene. Los niños desde 3 años y menos de 8 años, no deben enchufar, regular y limpiar el aparato o realizar operaciones de mantenimiento.
- ◆ Este aparato pueden usarlo niños con edad de 8 años y superior y personas con capacidades físicas, sensoriales o mentales reducidas o falta de experiencia y conocimiento, si se les ha dado la supervisión o formación apropiadas respecto al uso del aparato de una manera segura y comprenden los peligros que implica.

- ◆ Los niños no deben jugar con el aparato. La limpieza y mantenimiento a realizar por el usuario no deben realizarlos los niños sin supervisión.
- ◆ Asegúrese de que el voltaje es el mismo que el indicado en la placa de características del aparato.
- ◆ Para evitar el riesgo de descarga eléctrica, asegúrese de que el aparato esté desenchufado de la toma de corriente antes de su traslado, mantenimiento o limpieza.
- ◆ No usar el aparato si el cable está dañado.
- ◆ Mantener este aparato y su cable alejados de fuentes de calor, objetos punzante o cualquier cosa que pueda dañarlo.
- ◆ Asegúrese de que el aparato esté apagado antes de conectarlo a la red eléctrica.
- ◆ Si el cable eléctrico está dañado, debe ser reemplazado por el fabricante, un agente del servicio técnico o personas cualificadas a fin de evitar cualquier peligro.
- ◆ El aparato no debe ser instalado justo debajo de una toma de corriente.
- ◆ Colocar siempre el aparato en una superficie estable y nivelada y usar en posición vertical.
- ◆ No usar el aparato en zonas donde se pueda utilizar o almacenar gasolina, pintura u otros líquidos inflamables.
- ◆ Sólo para uso en interiores.
- ◆ Para evitar un incendio, no bloquee la entrada y salida de aire de ninguna manera.
- ◆ No toque las superficies calientes.
- ◆ No introduzca ni permita que entren objetos extraños en ninguna abertura de ventilación, para evitar descargas eléctricas o incendios.
- ◆ Asegúrese siempre de tener las manos secas antes de tocar el aparato.
- ◆ La causa principal del sobrecalentamiento se debe a los depósitos de polvo o residuos en la aparato. Asegúrese de que estos cuerpos extraños se retiren regularmente. Desenchufe el aparato de la red y límpiela aspirando la entrada de aire y las rejillas.
- ◆ El aparato debe instalarse de tal forma que los interruptores y otros controles no puedan ser tocados por nadie en la bañera o la ducha.
- ◆ No usar el aparato con un temporizador, un sistema de control remoto separado o cualquier otro dispositivo que encienda automáticamente la unidad, ya que existe el riesgo de incendio si la unidad se cubre o se coloca incorrectamente.
- ◆ Al instalar el radiador en su soporte, asegúrese de que el cable eléctrico no entre en contacto con la carcasa metálica del radiador.
- ◆ El aparato debe suministrarse a través de un diferencial de corriente residual (DCR) cuya corriente residual nominal de funcionamiento sea inferior a 30 mA.
- ◆ Se deben incorporar los medios de desconexión con una separación de contacto en todos los polos en el cableado fijo de acuerdo con las normas de cableado.
- ◆ PRECAUCIÓN: Con el fin de evitar riesgos relacionados con la activación inoportuna del interruptor térmico, este aparato no debe ser alimentado a través de un dispositivo de conmutación externo, como un temporizador, ni estar conectado a un circuito que encienda y apague regularmente el aparato.

INSTALACIÓN

NOTA:

El kit suministrado en el paquete está diseñado para el montaje en una pared sólida de ladrillo. Si lo monta en otro tipo de pared, necesitará los elementos de fijación adecuados (no suministrados). Asegúrese de que la pared es segura para el montaje. Recomendamos encarecidamente que el panel sea instalado por un electricista cualificado. El emisor debe estar a una distancia mínima de 20 cm de cualquier objeto, como cortinas, muebles, etc.



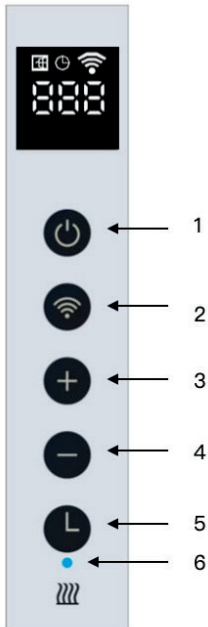
1. Utilice la plantilla suministrada para marcar la posición de los orificios en la pared.
2. Taladre los agujeros con una broca de 8 mm.
3. Inserte los tacos en los orificios.
4. Atornille a la pared los tornillos suministrados.
5. Monte el panel en los tornillos.
6. Mueva el panel hacia la derecha y luego hacia abajo hasta que quede asegurado.

OPERACIÓN

INTRODUCCIÓN GENERAL DEL SISTEMA DE CONTROL

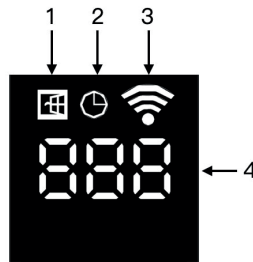
La gama MARBLY tiene una caja de control WIFI integrada, lo que significa que no se necesita ningún otro termostato adicional para controlar el emisor. Una vez que el emisor se ha conectado a la APP, el smartphone tomará el control y se comunicará con la caja de control. Si el internet de su casa no está disponible, todavía es posible operar el calentador a través de la caja de control de forma manual, pero una vez que el calentador se vuelve a conectar a la WIFI, el teléfono inteligente tomará el control de nuevo.

PANEL DE CONTROL DEL EMISOR:



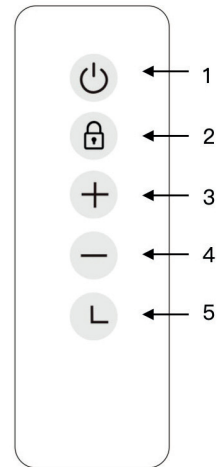
1. Botón de encendido
2. Botón WIFI
3. Botón "+"
4. Botón "-"
5. Botón del temporizador
6. Indicador del estado de la calefacción

VISUALIZACIÓN EN PANTALLA:



1. Ventana abierta Signo
2. Señal del temporizador
3. Señal WIFI
4. Temperatura

BOTONES DEL MANDO A DISTANCIA:



1. Botón de encendido
2. Botón de bloqueo para niños
3. Botón "+"
4. Botón "-"
5. Botón del temporizador

CONTROL MANUAL MEDIANTE EL BOTÓN DEL EMISOR

AJUSTAR LA TEMPERATURA DESEADA

Active el interruptor de encendido, pulse el botón de encendido para encender el emisor, ajuste la temperatura deseada pulsando el botón “-” o “+”.

CUENTA ATRÁS

Pulse el botón del temporizador y “00H” aparecerá en la pantalla y podrá ajustar el temporizador de cuenta atrás deseado pulsando los botones “-” y “+”.

SEGURO PARA NIÑOS

Mantenga pulsado el botón “Power” durante 3 segundos, la pantalla mostrará “CL” para activar la función de bloqueo para niños, mantenga pulsado el botón “Power” de nuevo para desactivarla.

DETECCIÓN DE VENTANAS ABIERTAS

Este emisor está equipado con una función de detección de ventana abierta. Si nuestro sistema de control detecta que la temperatura ambiente disminuye drásticamente en un corto período de tiempo cuando el emisor está en modo de calefacción, reconocerá que hay una ventana abierta. El símbolo de la ventana en la pantalla comenzará a parpadear y el emisor se apagará durante 30 minutos y volverá a la configuración anterior automáticamente después de 30 minutos.

Puede desactivar y activar esta función pulsando prolongadamente durante 5 segundos el botón “-” del emisor, y el signo de ventana abierta en la pantalla desaparecerá y aparecerá en consecuencia.

CALIBRADO DE LA TEMPERATURA

Encienda el emisor, pulse y mantenga pulsado el botón “+” durante 5 segundos para entrar en la calibración de temperatura, ajuste el número pulsando el botón “-” o “+”, la calibración oscila entre -0,5 y +0,5 grados.

REINICIO DE WIFI

Encienda el emisor, mantenga pulsado el botón “WIFI” durante 5 segundos hasta que el indicador WIFI comience a flash para restablecer la conexión Wifi.

FUNCIÓN WIFI ON/OFF

Encienda el emisor, mantenga pulsado el botón “Temporizador” durante 10 segundos para desactivar la función WIFI de este emisor y el signo WIFI en la pantalla desaparecerá, mantenga pulsado el botón “Temporizador” durante 10 segundos para activarlo de nuevo.

SILENCIAR EL BIP DURANTE EL FUNCIONAMIENTO

Encienda el Emisor y luego presione el mismo botón de encendido hasta que aparezca OFF en el display. Entonces presione el botón “-” durante 10 segundos para desactivar el sonido del bip.

FUNCIONAMIENTO DEL MANDO A DISTANCIA

Este emisor también está equipado con el mando a distancia, que puede utilizar para operar:

- Ajuste de la temperatura ambiente deseada
- Cuenta atrás del Temporizador
- Bloqueo infantil (la pantalla muestra CL cuando se ha activado el bloqueo infantil)

EXPLORE MÁS CON LA APP

Después de conectar este dispositivo a la APP, usted podrá operar fácilmente estas funciones entre otras:

- Establecer y programar los horarios de la calefacción
- Activar el temporizador de cuenta atrás
- Calibrar el sensor de temperatura
- Silenciar el "bip"
- Utilizar escenarios inteligentes
- Controlar tu calefacción por voz

FUNCIONAMIENTO Y CONEXIÓN POR WIFI Y APP:

DESCARGA LA APP SMARTLIFE

Escanee el código QR para descargar la APP "Smartlife" o busque la APP "Smartlife" en APP store o Google play store para iniciar el procedimiento de descarga de la APP, abra la APP y regístrese con su número de teléfono o dirección de correo electrónico.



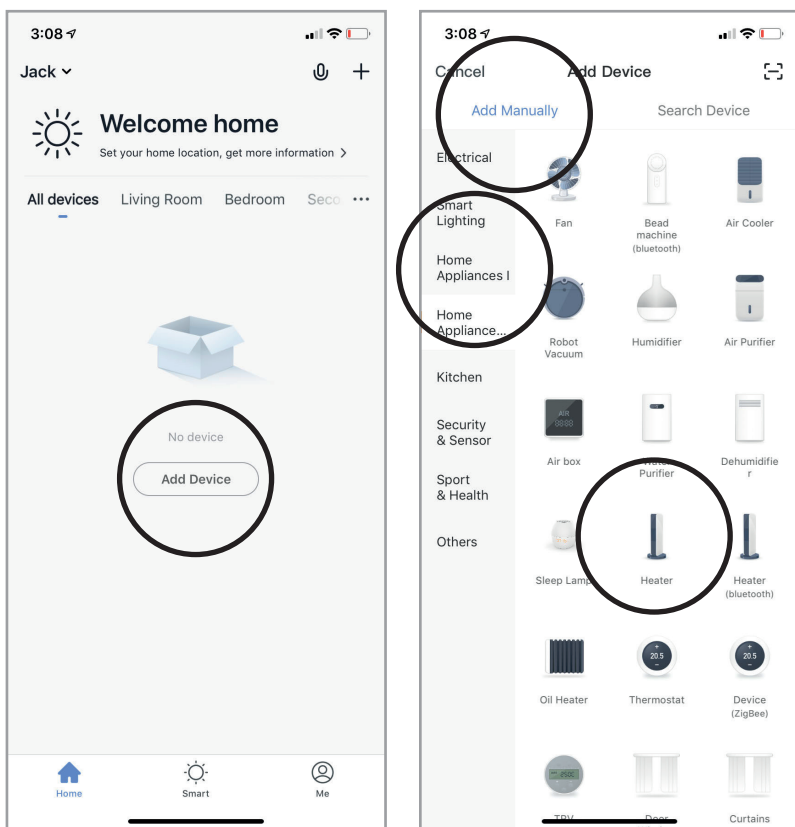
CONÉCTATE A WIFI:

Primer paso: Active el interruptor de encendido, pulse el botón "Power", la señal WIFI comenzará a parpadear rápidamente, abra la APP en su smartphone y añada su dispositivo. Elija "Añadir Dispositivo", luego "Añadir Manualmente", "Electrodomésticos (Pequeños)" y luego elija "Calentador" para añadir el dispositivo.

Paso 2 : Introduzca la contraseña WIFI de su red doméstica. Asegúrate de que la WIFI de tu casa funciona y mantén el emisor y el smartphone lo más cerca posible del router WIFI.

Tenga en cuenta que este emisor sólo funciona con redes WIFI de 2,4 GHz, actualmente no es compatible con redes de 5 GHz. Además, asegúrese de que su router de Internet tiene capacidad suficiente para añadir un nuevo dispositivo.

Paso 3 : Espere hasta que el estado de conexión muestre 100% para finalizar la configuración y la señal WIFI de la caja de control dejará de parpadear.



Si aun así no consigue establecer la conexión, apague el emisor y vuelva a encenderlo pasados unos segundos. Mantenga pulsado el botón "Temporizador" de la pantalla táctil durante 5 segundos hasta que el indicador Wifi flashing lentamente y repita el proceso de conexión bajo el modo AP.

Si el procedimiento anterior no funciona, intente restablecer el modo de fábrica y vuelva a intentar la conexión. Para restablecer el modo de fábrica, pulse el botón de encendido hasta que la pantalla muestre "OFF", pulse y mantenga pulsado el botón del temporizador hasta que la pantalla parpadee para finalizar.

Si todo lo anterior no funciona y la luz Wifi única está flashing como se esperaba, intente desconectar un dispositivo inteligente ya conectado de su router Wifi actual e intente conectar este emisor al router Wifi.

Models: MARBLY A500

Artículo	Firma	Valor	Unidad	Artículo	Unidad
Potencia calorífica				Tipo de entrada de calor, sólo para acumuladores eléctricos de calor locales (Seleccione uno)	
Potencia calorífica nominal	Pnom	0,5	kW	potencia calorífica de una etapa y control de temperatura	No
Potencia calorífica mínima (indicativa)	Pmin	0,000	kW	Dos o más etapas manuales, control de temperatura	No
Potencia calorífica máxima continua	Pmax,c	0,5	kW	con termostato mecánico control de temperatura ambiente	No
Consumo de energía				sólo con emisores electrónicos de temperatura ambiente (Seleccione uno)	No
En modo apagado	Po	0,000	W	control electrónico de la temperatura ambiente más temporizador diario	No
En modo de espera	Psm	-	W	control electrónico de la temperatura ambiente con temporizador semanal	Sí
En modo inactivo	Pidle	0,32	W	Otras opciones de control (selección múltiple posible)	
En espera de red	Pnom	0,99	W	control de la temperatura ambiente, con detección de presencia	No
Modo de espera con visualización de información o estado			No	control de la temperatura ambiente, con detección de ventana abierta	Sí
Eficiencia energética estacional de la calefacción en modo activo	$\eta_{s,on}$	94,0	%	opción de control de distancia	Sí
				control de arranque adaptativo	No
				limitación del tiempo de trabajo	No
				sensor de bombilla negra	No
				Funcionalidad de autoaprendizaje	No
				Precisión del control	No
				potencia calorífica de una etapa y control de temperatura noroom	No
				Dos o más etapas manuales, control de temperatura noroom	No
				con termostato mecánico control de temperatura ambiente	No

Models: MARBLY A1000

Artículo	Firma	Valor	Unidad	Artículo	Unidad
Potencia calorífica				Tipo de entrada de calor, sólo para acumuladores eléctricos de calor locales (Seleccione uno)	
Potencia calorífica nominal	Pnom	1	kW	potencia calorífica de una etapa y control de temperatura	No
Potencia calorífica mínima (indicativa)	Pmin	0,000	kW	Dos o más etapas manuales, control de temperatura	No
Potencia calorífica máxima continua	Pmax,c	1	kW	con termostato mecánico control de temperatura ambiente	No
Consumo de energía				sólo con emisores electrónicos de temperatura ambiente (Seleccione uno)	No
En modo apagado	Po	0,000	W	control electrónico de la temperatura ambiente más temporizador diario	No
En modo de espera	Psm	-	W	control electrónico de la temperatura ambiente con temporizador semanal	Sí
En modo inactivo	Pidle	0,32	W	Otras opciones de control (selección múltiple posible)	
En espera de red	Pnom	0,99	W	control de la temperatura ambiente, con detección de presencia	No
Modo de espera con visualización de información o estado			No	control de la temperatura ambiente, con detección de ventana abierta	Sí
Eficiencia energética estacional de la calefacción en modo activo	$\eta_{s,on}$	94,0	%	opción de control de distancia	Sí
				control de arranque adaptativo	No
				limitación del tiempo de trabajo	No
				sensor de bombilla negra	No
				Funcionalidad de autoaprendizaje	No
				Precisión del control	No
				potencia calorífica de una etapa y control de temperatura noroom	No
				Dos o más etapas manuales, control de temperatura noroom	No
				con termostato mecánico control de temperatura ambiente	No

LIMPIEZA Y MANTENIMIENTO

- Desenchufe siempre el emisor y deje que se enfríe completamente antes de limpiarlo. No lo sumerja nunca en agua ni lo salpique con agua. Limpie el emisor con un paño suave y húmedo. Para los modelos de cristal, utilice un paño suave y limpiacristales. No utilice nunca un paño húmedo y asegúrese de secar el emisor con un paño seco. No utilice materiales abrasivos, disolventes o esponjas de limpieza agresivas, ya que podrían causar arañazos u otros daños irreparables. Antes de volver a utilizar el emisor, ésta debe estar completamente seca.
- Tenga en cuenta que el emisor puede decolorarse con el uso. Esto se debe a la contaminación atmosférica y no es un defecto. No cubra el emisor con una lámina ni la pinte o imprima usted mismo. Esto podría dañar la resistencia y anularía la garantía. Si observa ruidos, olores, cambios visibles o temperaturas excepcionalmente altas, deje de utilizar el aparato y póngase en contacto con un distribuidor autorizado de Sundirect.
- Las reparaciones deben ser realizadas por distribuidores autorizados de Sundirect o directamente por Sundirect. Si intenta modificar el producto o realizar cualquier reparación usted mismo, anulará la garantía.

GARANTÍA

Las condiciones presentes en esta garantía se conceden en adición a todas las garantías implícitas, otros derechos y recursos en relación con el producto que el consumidor tiene bajo la Ley de Prácticas de Comercio y leyes similares estatales y territoriales. El comprador original de este producto dispone de la siguiente garantía, con sujeción a las siguientes condiciones. Este producto está garantizado en caso de "error de fabricación", el producto tendrá que ser devuelto a la tienda donde fue comprado para sustituirse de forma gratuita o reembolso del importe. Con el fin de obtener un cambio o un reembolso, es necesario presentar una prueba de compra al vendedor.

CONDICIONES DE GARANTÍA

- Esta garantía solo es válida para aparatos utilizados según las instrucciones del fabricante.
- Este aparato no debe ser modificado o manipulado de ninguna manera.
- La conexión debe ajustarse a los requisitos de voltaje que se especifican en la etiqueta de características.
- El fabricante no se hace responsable de los daños directos o indirectos derivados por un uso indebido o de una incorrecta instalación o manipulación del aparato.
- La garantía solo será válida cuando se proporcione prueba de compra, por ejemplo, una factura original.

INFORMACIÓN PARA LA ELIMINACIÓN CORRECTA DE LAS BATERÍAS SEGÚN LA DIRECTIVA EUROPEA 2006/66/CE

Este producto contiene pilas. Al final de su vida útil, las pilas no se deben eliminar junto con los desechos comunes. Se deben entregar a un centro de recogida selectiva autorizado o a los revendedores que ofrecen este servicio. Una gestión adecuada de estos residuos previene consecuencias potencialmente negativas para el medio ambiente y la salud de las personas.

INFORMACIÓN PARA LA CORRECTA ELIMINACIÓN DEL PRODUCTO EN CONFORMIDAD CON LA DIRECTIVA EUROPEA 2012/19/UE



Este aparato no debe eliminarse junto a los desechos domésticos. El símbolo del cubo de basura tachado figura en todos los productos a fin de recordar las obligaciones de la recogida separada. Los aparatos usados deben ser recogidos por separado, para optimizar la tasa de recuperación y el reciclaje de los materiales que lo componen y reducir el impacto sobre la salud humana y el medio ambiente.

El aparato se debe entregar de manera diferenciada a un centro de recogida selectiva municipal o al revendedor cuando se adquiere un nuevo aparato de tipo equivalente. Para más información acerca de su punto de recogida más cercano, contacte con las autoridades locales, con el servicio de recogida de residuos urbanos, o con el vendedor del aparato.

Please read this manual carefully before use, and keep it for any future reference

TECHNICAL DATA

Model:	Color:	Electric suppl:	Power:	IP rating:	Dimensions:
MARBLY A500	Marble	220-240 V / 50-60 Hz	500W	IP24	60x7x60 cm
MARBLY A1000	Marble	220-240 V / 50-60 Hz	1000W	IP24	120x7x60 cm

SAFETY PRECAUTIONS

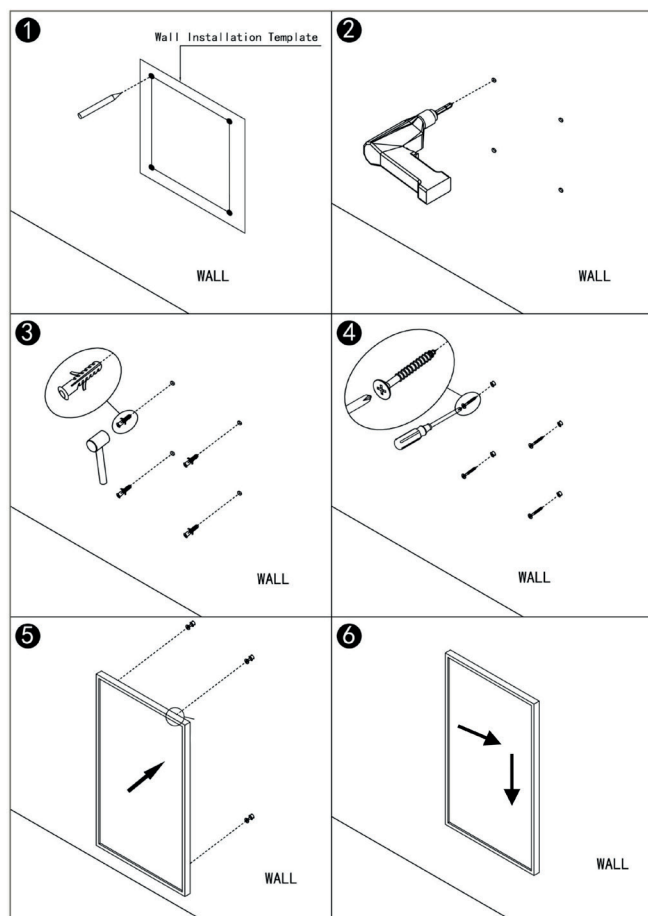
- ◆ Children of less than 3 years should be kept away unless continuously supervised.
- ◆ Children aged from 3 years and less than 8 years shall only switch on/off the appliance provided that it has been placed or installed in its intended normal operating position and they have been given supervision or instruction concerning use of the appliance in a safe way and understand the hazards involved. Children aged from 3 years and less than 8 years shall not plug in, regulate and clean the appliance or perform user maintenance.
- ◆ This appliance can be used by children aged from 8 years and above and persons with reduced physical, sensory or mental capabilities or lack of experience and knowledge if they have been given supervision or instruction concerning use of the appliance in a safe way and understand the hazards involved. Children shall not play with the appliance. Cleaning and user maintenance shall not be made by children without supervision.
- ◆ Make sure the voltage is the same as that indicated on the rating plate of the appliance.

- ◆ Do not operate this appliance if the cable or plug becomes damaged.
- ◆ Do not disassemble, modify the unit or attempt to repair the product yourself.
- ◆ To protect against electric shock, do not immerse unit, plug or cord in water, do not spray with liquids. Do not touch the unit with wet or damp hands, if barefooted.
- ◆ Keep the appliance and cable away from sources of heat, sharp objects or anything that may cause damage.
- ◆ If the cord is damaged, it must be replaced by the manufacturer, its service agent or similarly qualified persons in order to avoid a hazard.
- ◆ Ensure the appliance is switched off before connecting to the mains power supply.
- ◆ Switch off the power supply and disconnect from mains supply when not in use, or before cleaning, moving or other maintenance.
- ◆ To disconnect the appliance, switch it off, and then remove the plug from outlet. Do not pull the cord to disconnect the plug.
- ◆ Do not operate in areas where gasoline, paint or other flammable liquids are used or stored.
- ◆ For household and indoor use only.
- ◆ Always operate the unit on a dry, level surface.
- ◆ To prevent a possible fire, do not block air intakes or exhaust in any manner.
- ◆ Do not insert or allow foreign objects to enter any ventilation or exhaust opening, as this may cause an electric shock, fire or damage to the appliance.
- ◆ Do not leave this appliance unattended when it's in use.
- ◆ Do not place the appliance on carpet, don't place the cable under carpets. Arrange cord away from traffic areas so that it will not be tripped over.
- ◆ Do not use this appliance in the immediate surroundings of a bath, a shower or a swimming pool.
- ◆ Avoid sharing a power outlet with any other appliances.
- ◆ Use the fan away from high temperature, high humidity, acid and alkali oil, insecticide, curtains and other articles that are easy to be sucked in.
- ◆ Do not use the device near gas stoves or open flames in general.
- ◆ Do not use the device near curtains or textiles.
- ◆ Do not cover the device during functioning.
- ◆ Do not expose yourself for a long period to the air flow generated by the device because it can cause damage to the health.

INSTALLATION

NOTE:

The kit supplied in the package is designed for mounting on a solid brick wall. If you mount it on another type of wall, you will need the appropriate fasteners (not supplied). Make sure that the wall is secure for mounting. We strongly recommend that the panel is installed by a qualified electrician. The heater should be at least 20 cm away from any objects, such as curtains, furniture, etc.



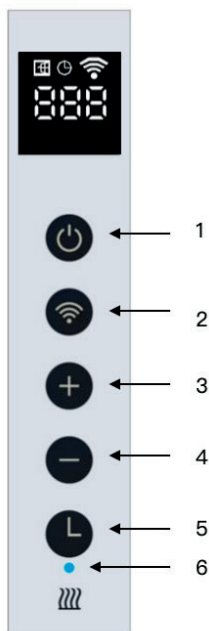
1. Use the supplied template to mark the position of the holes on the wall.
2. Drill holes using a 8mm drill.
3. Insert the dowels into the holes.
4. Screw in the supplied screws to the wall.
5. Mount the panel on the screws.
6. Move the panel to the right and then down until it is secure.

OPERATION

GENERAL INTRODUCTION OF THE CONTROL SYSTEM

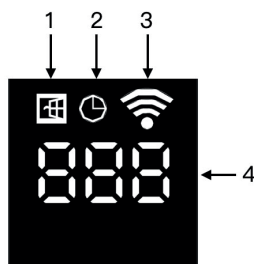
The MARBLY range has an integrated WIFI control box, meaning there is no other additional thermostat needed to control the heater. Once the heater has been connected to the APP, the smartphone will take control and communicate with the control box. If your home internet is not working, it is still possible to operate the heater via the control box manually, once the heater is re-connected to the WIFI, the smart phone will take control again.

BUTTONS ON THE HEATER:



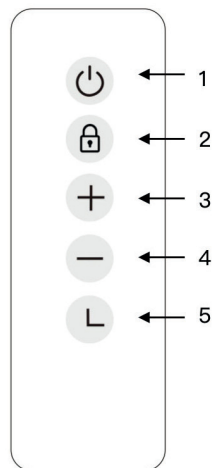
1. Power button
2. WIFI button
3. "+" button
4. "-" button
5. Timer button
6. Heating status indicator

SCREEN DISPLAY:



1. Open window Sign
2. Timer Sign
3. WIFI Sign
4. Temperature

REMOTE CONTROL BUTTONS:



1. Power button
2. Child lock button
3. "+" button
4. "-" button
5. Timer button

MANUAL CONTROL VIA THE BUTTON ON THE HEATER

ADJUST DESIRE TEMPERATURE

Activate the power switch, press power button to power on the heater, adjust your desired temperature by pressing “-” or “+” button.

COUNTDOWN TIMER

Press timer button and “00H” will appear on the screen and you can set the desired countdown timer by pressing “-” and “+” button.

CHILD LOCK

Press and hold the “Power” button for 3seconds, the screen will show “CL” to activate the child lock function, press and hold the “Power” button again to deactivate.

OPEN WINDOW DETECTION

This heater is equipped with an open window detection function. If our control system detects that the room temperature decreases dramatically in short period when the heater is in the heating status, it will recognise that a window is open. The window sign on the screen will start to flash and the heater will power off for 30 minutes and get back to the previous setting automatically after 30 minutes.

You can deactivate and activate this function by long pressing for 5 seconds the “-” button on the heater, and the open window sign on the screen will disappear and appear accordingly.

TEMPERATURE CALIBRATION

Power on the heater, Press and hold “+” button for 5 seconds to enter the temperature calibration, adjust the number by pressing “-” or “+” button, the calibration ranges from -0,5 to +0,5 degrees.

WIFI RESET

Power on the heater, press and hold “WIFI” button for 5 seconds until the WIFI indicator starts to flash to reset the Wifi connection.

WIFI FUNCTION ON/OFF

Power on the heater, press and hold “Timer” button for 10 seconds to deactivate the WIFI function of this heater and the WIFI sign on the screen will disappear, long press “Timer” button for 10 seconds to activate it on again.

MUTE THE “BEEP” SOUND DURING OPERATION

Power on the heater, press the “Power” button until screen shows “OFF”, press and hold the “-” button for 10seconds to mute the sound.

REMOTE CONTROLLER OPERATION

This heater also equipped with the remote controller, which you can use to operate:

- Set the desire room temperature
- Countdown timer
- Child lock (screen shows CL when child lock was activated)

EXPLORE MORE WITH THE APP

After connecting this device to the APP, you can have the easy operation:

- Set up the schedules for heating
- Turn on countdown timer
- Calibrate the temperature sensor
- Mute the “beep” sound
- Using smart scenarios
- Voice control your heater

WIFI AND APP OPERATION:

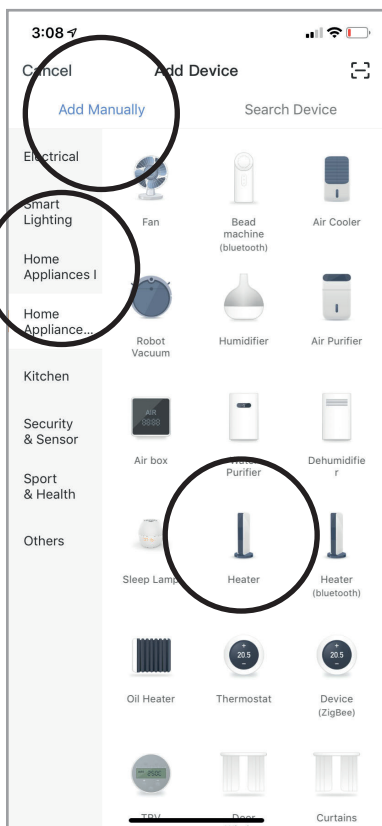
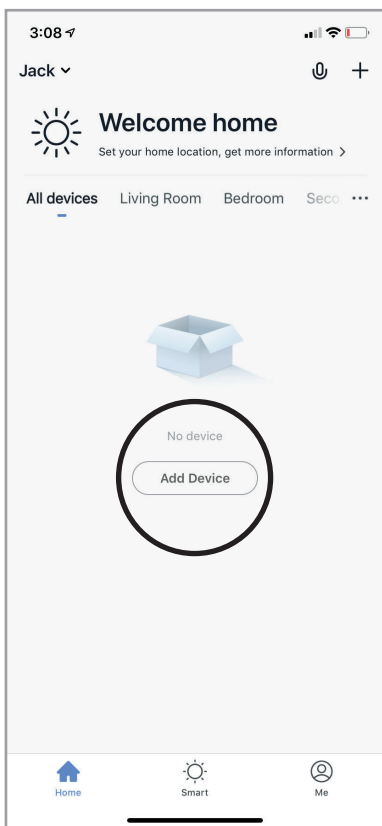
DOWNLOAD THE SMARTLIFE APP

Scan the QR code to download the “Smartlife” APP or search “Smartlife” APP on APP store or Google play store to start the procedure to download the APP, open the APP and register with your phone number or Email address.



CONNECT TO WIFI:

- Step 1: Activate the Power switch, press the “Power” button, the WIFI sign will start to flash rapidly, open the APP on your smart phone and add your device. Choose “Add Device”, then “Add Manually”, “Home Appliances (Small)” and then choose “Heater” to add the device.
- Step 2: Enter the WIFI password of your home network. Please make sure your home WIFI is working as well as keep the heater and smartphone as close as possible to the WIFI router.
- Please notice that this heater is only working with 2.4GHz WIFI networks, it doesn't support 5GHz networks currently. Also, make sure your internet router has enough capacity to add a new device.**
- Step 3: Wait till the connecting status shows 100% to finish the settings and the WIFI signal on the control box will stop flashing.



If you still fail to establish a connection, please power off the heater and power it back on again after a few seconds. Long press the "Timer" button on the touch screen for 5 seconds until the Wifi indicator is flashing slowly and repeat the connection process under the AP mode.

If above procedure is not working, please try to reset to the factory mode and try the connection again. To reset to the factory mode, please press the Power button until screen shows 'OFF', press and hold the timer button until the screen flashing to finish.

If all the above is not working and the Wifi single light is flashing as expected, please try to disconnect an already connected smart device from your current Wifi router and try to connect this heater to the Wifi router.

Models: MARBLY A500

Item	Sign	Value	Unit	Item	Unit
Heat output				Type of heat input, for electric storage local space heaters only(Select one)	
Nominal heat output	P _{nom}	0,5	kW	single stage heat output and no room temperature control	No
Minimum heat output (indicative)	P _{min}	0,000	kW	Two or more manual stages, no room temperature control	No
Maximum continuous heat output	P _{max,c}	0,5	kW	with mechanic thermostat room temperature control	No
Power consumption				with electronic room temperature control space heaters only(Select one)	No
In off mode	P _o	0,000	W	electronic room temperature control plus day timer	No
In standby mode	P _{sm}	-	W	electronic room temperature control plus week timer	Yes
In idle mode	P _{idle}	0,32	W	Other control options (multiple selections possible)	
In network standby	P _{nom}	0,99	W	room temperature control, with presence detection	No
Standby mode with display of information or status			No	room temperature control, with open window detection	Yes
Seasonal space heating energy efficiency in active mode	η _{s,on}	94,0	%	distance control option	Yes
				adaptive start control	No
				working time limitation	No
				black bulb sensor	No
				Self-learning functionality	No
				Control accuracy	No
				single stage heat output and no room temperature control	No
				Two or more manual stages, no room temperature control	No
				with mechanic thermostat room temperature control	No

Models: MARBLY A1000

Item	Sign	Value	Unit	Item	Unit
Heat output				Type of heat input, for electric storage local space heaters only(Select one)	
Nominal heat output	Pnom	1	kW	single stage heat output and no room temperature control	No
Minimum heat output (indicative)	Pmin	0,000	kW	Two or more manual stages, no room temperature control	No
Maximum continuous heat output	Pmax,c	1	kW	with mechanic thermostat room temperature control	No
Power consumption				with electronic room temperature control space heaters only(Select one)	
In off mode	Po	0,000	W	electronic room temperature control plus day timer	No
In standby mode	Psm	-	W	electronic room temperature control plus week timer	Yes
In idle mode	Pidle	0,32	W	Other control options (multiple selections possible)	
In network standby	Pnom	0,99	W	room temperature control, with presence detection	No
Standby mode with display of information or status			No	room temperature control, with open window detection	Yes
Seasonal space heating energy efficiency in active mode	$\eta_{s,on}$	94,0	%	distance control option	Yes
				adaptive start control	No
				working time limitation	No
				black bulb sensor	No
				Self-learning functionality	No
				Control accuracy	No
				single stage heat output and no room temperature control	No
				Two or more manual stages, no room temperature control	No
				with mechanic thermostat room temperature control	No

CLEANING AND MAINTENANCE

- Always unplug your heater and let it cool down completely before cleaning. Never dip into water and never splash water on it. Clean the heater with a soft damp cloth. For glass models use a soft cloth and glass cleaner. Never use a wet cloth and make sure to dry the heater when clean with a dry cloth. Do not use any abrasive materials, solvents or harsh cleaning sponges as this could cause scratches or other irreparable damage. Before operating the heater again it must be completely dry.
- Please note that the heater may discolour with use. This is due to airborne pollution and is not a fault. Do not cover your heater with a picture foil and do not paint or print the heater yourself. This might cause damage to the heating element and will void your warranty. If you notice any noise, smells, visible changes or exceptionally high temperatures please discontinue use and contact an authorised Sundirect dealer.
- Repairs must be carried out by authorised Sundirect dealers or by Sundirect directly. If you attempt to alter the product or to proceed with any repairs yourself it will void your warranty.

WARRANTY

The benefits conferred by this warranty are in addition to all implied warranties, other rights and remedies in respect of the product which the consumer has under the Trade Practices Act and similar State and Territory Laws. The original purchaser of this product is provided with the follow warranty, subject to the following conditions. This product is warranted from faulty, the product will need to be returned to the retailer where it was purchased to be replaced free of charge or a refund issued. In order to obtain an exchange or a refund, proof of purchase must be presented to the retailer.

WARRANTY CONDITIONS

- This warranty is only valid for appliances used according to the manufacturer's instructions.
- This appliance must not be modified or changed in any way.
- Connection must be to the voltage requirements as specified in the rating label located on the products.
- The manufacturer does not accept liability for any direct or consequential damage, loss or other expense arising from misuse or incorrect installation and operation of the appliance.
- Warranty will only be given where proof of purchase is provided, e.g. original invoice.

INFORMATION FOR CORRECT DISPOSAL OF THE PRODUCT IN ACCORDANCE WITH EUROPEAN DIRECTIVE 2006/66/EC

This product contains batteries. At the end of their useful life, batteries must not be disposed of with unsorted waste. They must be delivered to appropriate separated waste disposal plants or to dealers that provide a similar service. Proper disposal of this waste prevents potentially negative consequences for the environment and human health.

INFORMATION FOR THE CORRECT DISPOSAL OF THE PRODUCT IN ACCORDANCE WITH EUROPEAN DIRECTIVE 2012/19/EU



This appliance may not be discarded with household or commercial waste. The crossed-out waste bin symbol is displayed on all products to remind you of the need to dispose of the product correctly at the end of its life. Old appliances must be collected separately in order to optimize the recovery and recycling of the materials they contain and reduce the impact on human health and the environment.

The appliance must be delivered to household waste recycling centres or returned to the retailer when you purchase a new equivalent appliance. For information about your nearest designated collection point, contact your local authority, your household waste disposal service, or the shop where you purchased this appliance.

Lisez ces instructions attentivement avant l'utilisation, et conservez-les pour de futures consultations.

INFORMATIONS TECHNIQUES

Modèle:	Color:	Alimentation	Puissance:	IP rating:	Dimension:
MARBLY A500	Marbre	220-240 V / 50-60 Hz	500W	IP24	60x7x60 cm
MARBLY A1000	Marbre	220-240 V / 50-60 Hz	1000W	IP24	120x7x60 cm

PRÉCAUTIONS DE SÉCURITÉ

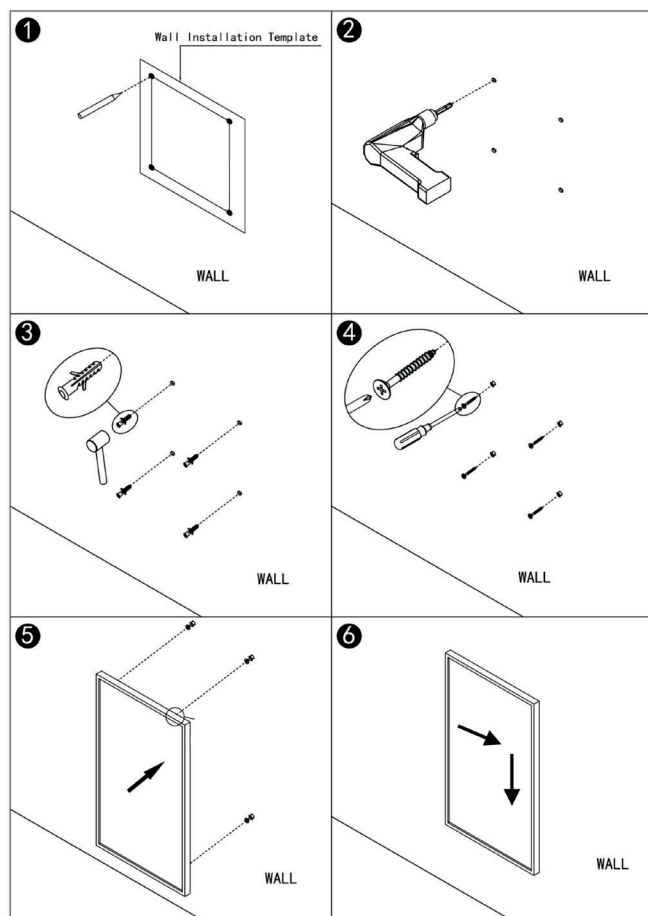
- ◆ Il convient de maintenir à distance de cet appareil les enfants de moins de 3 ans, à moins qu'ils ne soient sous une surveillance continue.
- ◆ Les enfants âgés entre 3 ans et 8 ans doivent uniquement mettre l'appareil en marche ou à l'arrêt, à condition que ce dernier ait été placé ou installé dans une position normale prévue et que ces enfants disposent d'une surveillance ou aient reçu des instructions quant à l'utilisation de l'appareil en toute sécurité et en comprennent bien les dangers potentiels. Les enfants âgés entre 3 ans et 8 ans ne doivent ni brancher, ni régler, ni nettoyer l'appareil, et ni réaliser l'entretien de l'utilisateur.
- ◆ Cet appareil peut être utilisé par des enfants âgés d'au moins 8 ans et par des personnes ayant des capacités physiques, sensorielles ou mentales réduites ou dénuées d'expérience ou de connaissance, s'ils (si elles) sont correctement surveillé(e) s ou si des instructions relatives à l'utilisation de l'appareil en toute sécurité leur ont été données et si les risques encourus ont été appréhendés. Les enfants ne doivent pas jouer avec l'appareil. Le nettoyage et l'entretien par l'utilisateur ne doivent pas être effectués par des enfants sans surveillance.

- ◆ Assurez-vous que la tension d'alimentation correspond à celle indiquée sur la plaque signalétique.
- ◆ N'utilisez pas l'appareil si la prise ou le câble d'alimentation est endommagé.
- ◆ Ne désassemblez ou ne modifiez pas l'appareil, et n'essayez pas de le réparer vous-même.
- ◆ Pour éviter tout risque d'électrocution, il ne faut pas immerger l'appareil, le cordon électrique ou la prise; ni les humidifier. Il ne faut pas toucher le rafraîchisseur avec des mains humides ou pieds nus.
- ◆ Garder l'appareil et le cordon d'alimentation à l'écart de la chaleur et des objets tranchants, afin de ne pas les endommager.
- ◆ Si le câble d'alimentation est endommagé, il doit être remplacé par le fabricant, son service après-vente ou des personnes de qualification similaire afin d'éviter un danger.
- ◆ Pour éviter tout risque de chocs électriques, assurez-vous que l'appareil est débranché de la prise de courant avant l'entretien ou le nettoyage.
- ◆ Pour débrancher l'appareil, arrêter l'appareil, puis retirez la fiche de la prise. Ne tirez pas sur le cordon pour débrancher la fiche.
- ◆ Ne pas l'utiliser dans des zones d'utilisation ou de remisage d'essence, de peinture ou d'autres liquides inflammables.
- ◆ Usage domestique et intérieur uniquement.
- ◆ Il faut toujours installer l'appareil sur une surface sèche et plane.
- ◆ Pour éviter tout risque d'incendie ne pas bloquer les entrées ou sorties d'air de quelque façon que ce soit.
- ◆ Ne pas insérer d'objets étrangers ni laisser pénétrer de tels objets dans les entrées ou sorties d'air car cela pourrait provoquer un choc électrique, un incendie ou des dommages à l'appareil.
- ◆ Ne laissez pas l'appareil sans surveillance lorsqu'il est utilisé.
- ◆ Ne placez pas l'appareil sur le tapis, ne placez pas le câble sous les tapis. Pour éviter qu'il ne se coince ou qu'il ne soit endommagé, faites passer le cordon où il y a peu de circulation.
- ◆ N'utilisez pas l'appareil dans les environs immédiats d'une baignoire, d'une douche ou d'une piscine.
- ◆ Ne branchez pas d'autres appareils sur la même prise de courant.
- ◆ Utilisez le ventilateur à l'écart des températures élevées, de l'humidité élevée, des huiles acides et alcalines, des insecticides, des rideaux et d'autres articles qui sont faciles à aspirer.
- ◆ N'utilisez pas l'appareil à proximité de cuisinières à gaz ou de flammes nues en général.
- ◆ N'utilisez pas l'appareil à proximité de rideaux ou de textiles.
- ◆ Ne couvrez pas l'appareil pendant son fonctionnement.
- ◆ Ne vous exposez pas pendant une longue période au flux d'air généré par l'appareil car il peut nuire à la santé.

INSTALLATION

REMARQUE :

Le kit fourni dans l'emballage est conçu pour être monté sur un mur en briques pleines. Si vous le montez sur un autre type de mur, vous aurez besoin des fixations appropriées (non fournies). Assurez-vous que le mur est bien fixé pour le montage. Nous recommandons vivement que le panneau soit installé par un électricien qualifié. Le poêle doit être éloigné d'au moins 20 cm de tout objet, tel que des rideaux, des meubles, etc.



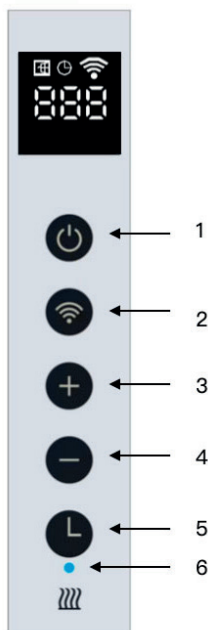
1. Utilisez le gabarit fourni pour marquer la position des trous sur le mur.
2. Percez les trous à l'aide d'une perceuse de 8 mm.
3. Insérer les chevilles dans les trous.
4. Visser les vis fournies au mur.
5. Monter le panneau sur les vis.
6. Déplacez le panneau vers la droite puis vers le bas jusqu'à ce qu'il soit fixé.

FONCTIONNEMENT

PRÉSENTATION GÉNÉRALE DU SYSTÈME DE CONTRÔLE

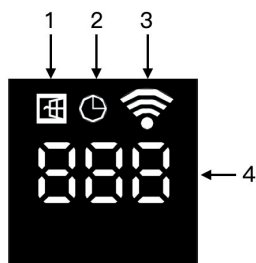
La gamme MARBLY dispose d'un boîtier de contrôle WIFI intégré, ce qui signifie qu'aucun autre thermostat supplémentaire n'est nécessaire pour contrôler le chauffage. Une fois le chauffage connecté à l'APP, le smartphone prend le contrôle et communique avec le boîtier de contrôle. Si l'Internet domestique ne fonctionne pas, il est toujours possible de faire fonctionner le chauffage manuellement via le boîtier de contrôle. Une fois le chauffage reconnecté au WIFI, le téléphone intelligent prendra à nouveau le contrôle.

BUTTONS ON LE CHAUFFAGE :



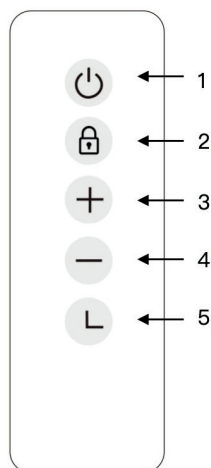
1. Bouton d'alimentation
2. Bouton WIFI
3. " bouton " +".
4. Bouton "-".
5. Bouton de minuterie
6. Indicateur d'état du chauffage

AFFICHAGE DE L'ÉCRAN :



1. Fenêtre ouverte Signe
2. Panneau de minuterie
3. Panneau WIFI
4. Température

BOUTONS DE LA TÉLÉCOMMANDE :



1. Bouton d'alimentation
2. Bouton de verrouillage des enfants
3. " bouton " +".
4. Bouton "-".
5. Bouton de minuterie

COMMANDE MANUELLE VIA LE BOUTON SITUÉ SUR L'APPAREIL DE CHAUFFAGE

RÉGLER LA TEMPÉRATURE SOUHAITÉE

Activez l'interrupteur d'alimentation, appuyez sur le bouton d'alimentation pour mettre le chauffage en marche, réglez la température souhaitée en appuyant sur les boutons "-" ou "+".

COMPTE À REBOURS

Appuyez sur le bouton de minuterie et "00H" apparaîtra à l'écran. Vous pouvez régler le compte à rebours souhaité en appuyant sur les boutons "-" et "+".

VERROUILLAGE POUR ENFANTS

Appuyez sur le bouton "Power" et maintenez-le enfoncé pendant 3 secondes, l'écran affiche "CL" pour activer la fonction de verrouillage des enfants, appuyez à nouveau sur le bouton "Power" et maintenez-le enfoncé pour la désactiver.

DÉTECTION DES FENÊTRES OUVERTES

Ce chauffage est équipé d'une fonction de détection de fenêtre ouverte. Si notre système de contrôle détecte que la température de la pièce diminue considérablement pendant une courte période lorsque le poêle est en mode chauffage, il reconnaîtra qu'une fenêtre est ouverte. Le signe de la fenêtre sur l'écran commencera à clignoter et le chauffage s'éteindra pendant 30 minutes et reviendra automatiquement au réglage précédent après 30 minutes.

Vous pouvez désactiver et activer cette fonction en appuyant longuement pendant 5 secondes sur le bouton "-" du chauffage, et le signe de la fenêtre ouverte sur l'écran disparaîtra et apparaîtra en conséquence.

ÉTALONNAGE DE LA TEMPÉRATURE

Allumez l'appareil, appuyez sur le bouton "+" et maintenez-le enfoncé pendant 5 secondes pour entrer dans l'étalonnage de la température, ajustez le nombre en appuyant sur les boutons "-" ou "+", l'étalonnage s'étend de -0,5 à +0,5 degrés.

RÉINITIALISATION WIFI

Allumez l'appareil, appuyez sur le bouton "WIFI" et maintenez-le enfoncé pendant 5 secondes jusqu'à ce que l'indicateur WIFI commence à clignoter pour réinitialiser la connexion Wifi.

FONCTION WIFI ON/OFF

Allumez le poêle, appuyez sur le bouton "Timer" pendant 10 secondes pour désactiver la fonction WIFI de ce poêle et le signe WIFI sur l'écran disparaîtra, appuyez longuement sur le bouton "Timer" pendant 10 secondes pour l'activer à nouveau.

DÉSACTIVER LE SON "BEEP" PENDANT L'UTILISATION DE L'APPAREIL

Allumez l'émetteur, puis appuyez sur le même bouton d'alimentation jusqu'à ce que OFF apparaisse à l'écran. Appuyez ensuite sur la touche "-" pendant 10 secondes pour désactiver le signal sonore.

FONCTIONNEMENT DE LA TÉLÉCOMMANDE

Ce chauffage est également équipé d'une télécommande, que vous pouvez utiliser pour le faire fonctionner :

- Régler la température ambiante souhaitée
- Compte à rebours
- Verrouillage des enfants (l'écran affiche CL lorsque le verrouillage des enfants a été activé)

EN SAVOIR PLUS AVEC L'APP

Après avoir connecté cet appareil à l'APP, vous pouvez l'utiliser facilement :

- Établir les horaires de chauffage
- Activation du compte à rebours
- Étalonnage du capteur de température
- Désactiver le "bip" sonore
- Utiliser des scénarios intelligents
- Commande vocale de votre chauffage

FONCTIONNEMENT PAR WIFI ET APP :

TÉLÉCHARGER L'APPLICATION SMARTLIFE

Scannez le code QR pour télécharger l'APP "Smartlife" ou recherchez l'APP "Smartlife" sur APP store ou Google play store pour lancer la procédure de téléchargement de l'APP, ouvrez l'APP et enregistrez-vous avec votre numéro de téléphone ou votre adresse e-mail.

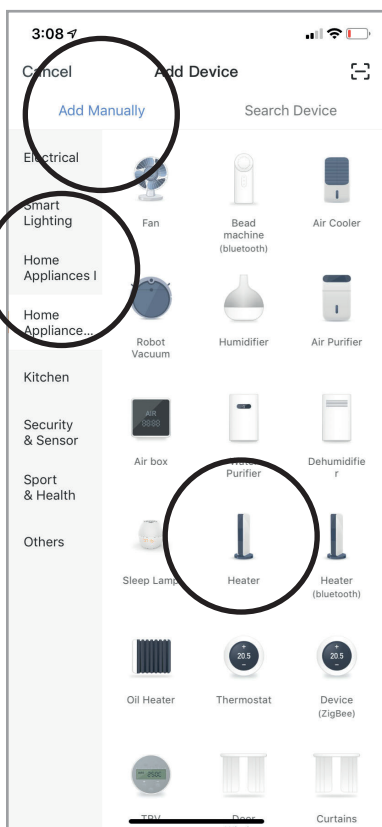
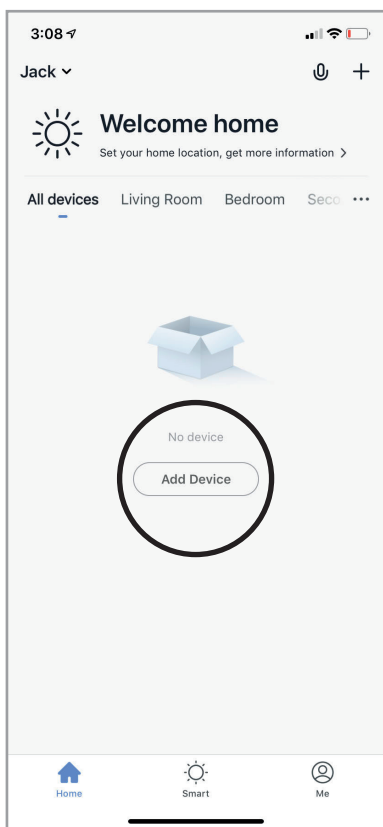


SE CONNECTER AU WIFI :

- Étape 1 : Activez l'interrupteur d'alimentation, appuyez sur le bouton "Power", le signe WIFI commencera à clignoter rapidement, ouvrez l'APP sur votre téléphone intelligent et ajoutez votre appareil. Choisissez "Ajouter un appareil", puis "Ajouter manuellement", "Appareils ménagers (petits)" et choisissez "Chauffage" pour ajouter l'appareil.
- Étape 2 : Saisissez le mot de passe WIFI de votre réseau domestique. Veillez à ce que le réseau WIFI de votre domicile fonctionne et à ce que le chauffage et le smartphone soient aussi proches que possible du routeur WIFI.

Veillez noter que cet appareil ne fonctionne qu'avec les réseaux WIFI 2.4GHz, il ne prend pas en charge les réseaux 5GHz pour le moment. Assurez-vous également que votre routeur Internet dispose d'une capacité suffisante pour ajouter un nouvel appareil.

- Étape 3 : Attendez que l'état de la connexion indique 100 % pour finir les réglages et le signal WIFI sur le boîtier de commande cessera de clignoter.



Si vous ne parvenez toujours pas à établir une connexion, éteignez l'appareil et rallumez-le après quelques secondes. Appuyez longuement sur le bouton "Timer" de l'écran tactile pendant 5 secondes jusqu'à ce que l'indicateur Wifi clignote lentement et répétez le processus de connexion en mode AP.

Si la procédure ci-dessus ne fonctionne pas, essayez de réinitialiser le mode usine et réessayez la connexion. Pour réinitialiser le mode usine, appuyez sur le bouton d'alimentation jusqu'à ce que l'écran affiche "OFF"; appuyez sur le bouton de minuterie et maintenez-le enfoncé jusqu'à ce que l'écran clignote.

Si tout ce qui précède ne fonctionne pas et que le voyant unique Wifi clignote comme prévu, essayez de déconnecter un appareil intelligent déjà connecté à votre routeur Wifi actuel et essayez de connecter cet appareil au routeur Wifi.

Models: MARBLY A500

Objet	Signe	Valeur	Unité	Objet	Unité
Puissance calorifique			Type d'apport de chaleur, uniquement pour les chauffages d'appoint électriques à accumulation (en choisir un)		
Puissance calorifique nominale	P _{nom}	0,5	kW	chauffage à un étage et contrôle de la température de la salle de bains	No
Puissance thermique minimale (indicative)	P _{min}	0,000	kW	Deux ou plusieurs étapes manuelles, contrôle de la température de la chambre de combustion	No
Puissance calorifique maximale continue	P _{max,c}	0,5	kW	avec thermostat mécanique contrôle de la température ambiante	No
Consommation électrique			avec régulation électronique de la température ambiante uniquement pour les chauffages d'appoint (sélectionner une option)		
En mode arrêt	P _o	0,000	W	régulation électronique de la température ambiante et minuterie journalière	No
En mode veille	P _{sm}	-	W	régulation électronique de la température ambiante et minuterie hebdomadaire	Yes
En mode veille	P _{idle}	0,32	W	Autres options de contrôle (sélections multiples possibles)	
En attente de réseau	P _{nom}	0,99	W	contrôle de la température ambiante, avec détection de présence	No
Mode veille avec affichage d'informations ou d'état			No	contrôle de la température ambiante, avec détection des fenêtres ouvertes	Yes
Efficacité énergétique saisonnière du chauffage des locaux en mode actif	η _{s,on}	94,0	%	option de contrôle de la distance	Yes
			contrôle adaptatif du démarrage		
			limitation du temps de travail		
			capteur à ampoule noire		
			Fonctionnalité d'auto-apprentissage		
			Précision du contrôle		
			chauffage à un étage et contrôle de la température de la salle de bains		
			Deux ou plusieurs étapes manuelles, contrôle de la température de la chambre de combustion		
			avec thermostat mécanique contrôle de la température ambiante		

Models: MARBLY A1000

Objet	Signe	Valeur	Unité	Objet	Unité
Puissance calorifique			Type d'apport de chaleur, uniquement pour les chauffages d'appoint électriques à accumulation (en choisir un)		
Puissance calorifique nominale	Pnom	1	kW	chauffage à un étage et contrôle de la température de la salle de bains	No
Puissance thermique minimale (indicative)	Pmin	0,000	kW	Deux ou plusieurs étapes manuelles, contrôle de la température de la chambre de combustion	No
Puissance calorifique maximale continue	Pmax,c	1	kW	avec thermostat mécanique contrôle de la température ambiante	No
Consommation électrique			avec régulation électronique de la température ambiante uniquement pour les chauffages d'appoint (sélectionner une option)		No
En mode arrêt	Po	0,000	W	régulation électronique de la température ambiante et minuterie journalière	No
En mode veille	Psm	-	W	régulation électronique de la température ambiante et minuterie hebdomadaire	Yes
En mode veille	Pidle	0,32	W	Autres options de contrôle (sélections multiples possibles)	
En attente de réseau	Pnom	0,99	W	contrôle de la température ambiante, avec détection de présence	No
Mode veille avec affichage d'informations ou d'état			No	contrôle de la température ambiante, avec détection des fenêtres ouvertes	Yes
Efficacité énergétique saisonnière du chauffage des locaux en mode actif	$\eta_{s,on}$	94,0	%	option de contrôle de la distance	Yes
				contrôle adaptatif du démarrage	No
				limitation du temps de travail	No
				capteur à ampoule noire	No
				Fonctionnalité d'auto-apprentissage	No
				Précision du contrôle	No
				chauffage à un étage et contrôle de la température de la salle de bains	No
				Deux ou plusieurs étapes manuelles, contrôle de la température de la chambre de combustion	No
				avec thermostat mécanique contrôle de la température ambiante	No

NETTOYAGE ET ENTRETIEN

- Débranchez toujours votre appareil et laissez-le refroidir complètement avant de le nettoyer. Ne le plongez jamais dans l'eau et ne l'éclaboussez jamais. Nettoyez le chauffage avec un chiffon doux et humide. Pour les modèles en verre, utilisez un chiffon doux et un produit de nettoyage pour vitres. N'utilisez jamais un chiffon mouillé et veillez à sécher l'appareil une fois qu'il est propre à l'aide d'un chiffon sec. N'utilisez pas de matériaux abrasifs, de solvants ou d'éponges de nettoyage dures, car cela pourrait provoquer des rayures ou d'autres dommages irréparables. Le chauffage doit être complètement sec avant d'être remis en service.
- Veuillez noter que le radiateur peut se décolorer à l'usage. Ce phénomène est dû à la pollution atmosphérique et n'est pas un défaut. Ne recouvrez pas votre appareil d'une feuille d'image et ne le peignez pas ou ne l'imprimez pas vous-même. Cela pourrait endommager l'élément chauffant et annulerait la garantie. Si vous remarquez des bruits, des odeurs, des changements visibles ou des températures exceptionnellement élevées, cessez d'utiliser l'appareil et contactez un revendeur Sundirect agréé.
- Les réparations doivent être effectuées par les revendeurs agréés Sundirect ou directement par Sundirect. Si vous tentez de modifier le produit ou de procéder vous-même à des réparations, votre garantie sera annulée.

GARANTIE

Les conditions présentes dans cette garantie s'ajoutent à toutes les garanties implicites, aux autres droits et aux ressources en rapport avec le produit dont le consommateur bénéficie grâce à la Loi sur les Pratiques du Commerce et les lois similaires de l'Etat et des territoires. L'acheteur d'origine de ce produit de décoration électrique possède les garanties suivantes, soumises aux conditions suivantes. Ce produit est garanti en cas de défaut de fabrication, le produit devra être rendu au magasin où il a été acheté pour être remplacé de manière gratuite ou contre remboursement du montant d'achat. Afin de pouvoir l'échanger ou d'être remboursé, il est nécessaire de présenter une preuve d'achat au vendeur.

CONDITIONS DE GARANTIE

- Cette garantie n'est valable que pour les appareils utilisés suivant les instructions du fabricant.
- Cet appareil ne doit pas être modifié ou démonté.
- Le branchement doit s'adapter aux conditions requises de voltage spécifiées sur l'étiquette des caractéristiques.
- Le fabricant ne sera pas tenu responsable des dommages directs ou indirects provoqués par une utilisation inappropriée, une installation incorrecte ou le démontage de l'appareil.
- La garantie sera valable uniquement si l'acheteur fournit une preuve d'achat, par exemple, l'original d'une facture.

INFORMATION SUR LA MISE AU REBUT CORRECTE DES PILES SELON LA DIRECTIVE EUROPÉENNE 2006/66/EC

Ce produit contient des piles. À la fin de leur vie utile, les piles ne doivent pas être éliminées avec les déchets ménagers. Ils doivent être déposés dans les collecteurs disposés à cet effet ou auprès d'un revendeur qui fournit ce service. Une gestion appropriée de ces déchets permet d'éviter des conséquences potentiellement négatives pour l'environnement et la santé humaine.

INFORMATION POUR L'ÉLIMINATION CORRECTE DU PRODUIT CONFORMÉMENT À LA DIRECTIVE EUROPÉENNE 2012/19/UE



Cet appareil ne doit pas être jeté avec les déchets ménagers. Le symbole de la "poubelle barrée" est apposé sur tous les produits pour rappeler les obligations de la collecte séparée. Les appareils usagés doivent être collectés séparément afin d'optimiser le taux de récupération et le recyclage des matériaux qui les composent, et réduire l'impact sur la santé humaine et l'environnement.

L'appareil doit être déposé dans les centres de tri sélectif municipaux ou chez les revendeurs au moment de l'achat d'un nouvel appareil de type équivalent. Pour plus d'informations sur votre point de collecte le plus proche, veuillez contacter votre autorité locale, le service d'évacuation des ordures ménagères ou le magasin dans lequel vous avez acheté le produit.

É favor ler atentamente o manual antes de utilizar o aparelho. Guardar estas instruções.

ESPECIFICAÇÕES TÉCNICAS

Modelo:	Color:	Alimentação:	Potência:	IP rating:	Medidas:
MARBLY A500	Mármore	220-240 V / 50-60 Hz	500W	IP24	60x7x60 cm
MARBLY A1000	Mármore	220-240 V / 50-60 Hz	1000W	IP24	120x7x60 cm

ADVERTÊNCIAS DE SEGURANÇA

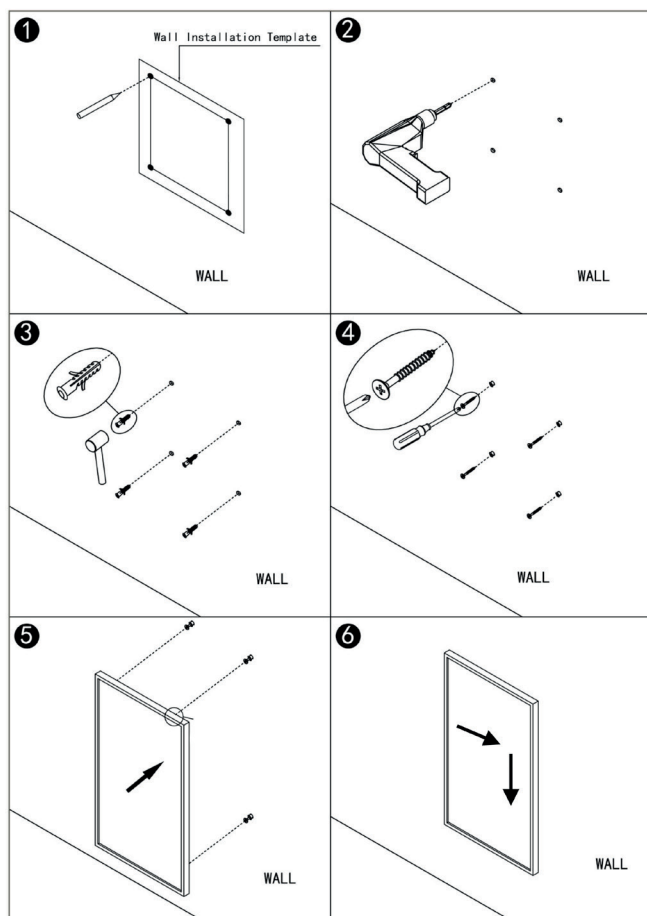
- ◆ Crianças com menos de 3 anos devem ser mantidas afastadas, a menos que sejam continuamente supervisionadas.
- ◆ Crianças com idades entre 3 e 8 anos só devem ligar/desligar o aparelho desde que ele tenha sido colocado ou instalado na sua posição normal de utilização e que lhes tenha sido dada supervisão ou instruções relativas à utilização do aparelho de forma segura e compreendem os perigos envolvidos. Crianças com idades entre 3 e 8 anos não devem ligar, regular e limpar o aparelho ou realizar a manutenção.
- ◆ Este aparelho pode ser utilizado por crianças a partir de 8 anos e acima e por pessoas com capacidades físicas, sensoriais ou mentais reduzidas ou falta de experiência e conhecimento se lhes tiver sido dada supervisão ou instruções relativas à utilização do aparelho de forma segura e compreendem os perigos envolvidos. As crianças não devem brincar com o aparelho. A limpeza e manutenção não devem ser efectuadas por crianças sem supervisão.
- ◆ Verifique a tensão de alimentação; ela deve ser a mesma da especificação na placa de identificação.

- ◆ Não utilize o aparelho se o cabo de alimentação ou outras partes importantes estiverem danificados.
- ◆ Não tente desmontar o produto, repará-lo ou alterá-lo.
- ◆ Para reduzir o risco de choque eléctrico, não coloque nem mergulhe o aparelho na água ou qualquer outro líquido. Não toque o aparelho com as mãos molhadas ou os pés descalços.
- ◆ Mantenha o aparelho e cabo afastado de calor, objetos pontiagudos ou qualquer outra coisa que possa causar danos no aparelho.
- ◆ Se o cabo de alimentação do aparelho estiver danificado, deve ser substituído pelo fabricante, pelo seu serviço pós-venda ou por pessoas com qualificação semelhante a fim de evitar perigos.
- ◆ Certifique-se de que o aparelho está desligado antes de conectar-se à fonte de alimentação.
- ◆ Para evitar o risco de choque eléctrico, desligue o aparelho antes de limpar, mover ou limpar.
- ◆ Desligue quando não estiver em uso. Para desligar o aparelho, desligue o interruptor principal e, em seguida, retire a ficha da tomada. Não puxe o cabo para desconectar a ficha.
- ◆ Não opere em áreas onde a gasolina, a tinta ou outros líquidos inflamáveis são usados ou armazenados.
- ◆ Apenas para utilização doméstica e em interiores.
- ◆ O aparelho sempre deve ser instalado em uma superfície plana e seca.
- ◆ Para evitar um possível incêndio, não obstrua as entradas de ar ou as saídas de ar.
- ◆ Não inserir ou permitir que objectos estranhos para entrar em qualquer abertura de ventilação, uma vez que pode causar um choque eléctrico, fogo ou danos no dispositivo.
- ◆ Não deixe este aparelho sem vigilância quando estiver em uso.
- ◆ Não coloque o aparelho em um tapete, não coloque o cabo sob um tapete. Mantenha o cabo longe de áreas de tráfego para evitar tropeçar.
- ◆ Não utilize este aparelho perto de banheiras, chuveiros ou piscinas.
- ◆ Não utilizar compartilhando a tomada com outros aparelhos.
- ◆ Use o ventilador longe de altas temperaturas, alta umidade, óleo ácido e alcalino, inseticida, cortinas e outros artigos fáceis de serem sugados.
- ◆ Não use o dispositivo perto de fogões a gás ou chamas abertas em geral.
- ◆ Não utilize o dispositivo perto de cortinas ou têxteis.
- ◆ Não cubra o dispositivo durante o funcionamento.
- ◆ Não se exponha por um longo período ao fluxo de ar gerado pelo dispositivo porque pode causar danos à saúde.

INSTALAÇÃO

NOTA:

O kit fornecido na embalagem foi concebido para ser montado numa parede de tijolo maciço. Se o montar nouro tipo de parede, necessitará dos fixadores adequados (não fornecidos). Certifique-se de que a parede é segura para a montagem. Recomendamos vivamente que o painel seja instalado por um electricista qualificado. O aquecedor deve estar a uma distância mínima de 20 cm de quaisquer objectos, como cortinas, móveis, etc.



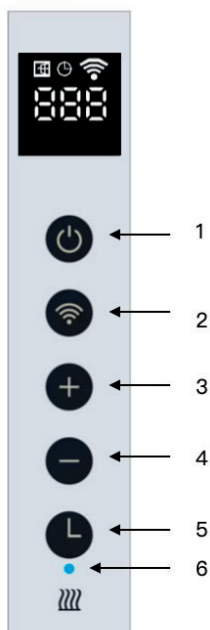
1. Utilize o modelo fornecido para marcar a posição dos orifícios na parede.
2. Fazer furos com uma broca de 8 mm.
3. Introduzir as cavilhas nos orifícios.
4. Aparafusar os parafusos fornecidos à parede.
5. Montar o painel nos parafusos.
6. Desloque o painel para a direita e depois para baixo até ficar fixo.

FUNCIONAMENTO

INTRODUÇÃO GERAL DO SISTEMA DE CONTROLO

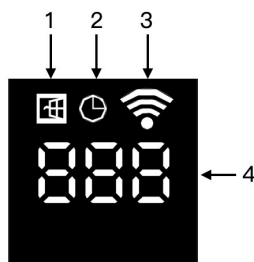
A gama MARBLY tem uma caixa de controlo WIFI integrada, o que significa que não é necessário qualquer outro termóstato adicional para controlar o aquecedor. Assim que o aquecedor estiver ligado à APP, o smartphone assume o controlo e comunica com a caixa de controlo. Se a Internet da sua casa não estiver a funcionar, ainda é possível operar o aquecedor através da caixa de controlo manualmente, uma vez que o aquecedor seja ligado novamente ao WIFI, o smartphone assumirá o controlo novamente.

BOTÃO DE AQUECIMENTO:



1. Botão de alimentação
2. Botão WIFI
3. botão "+"
4. Botão "-"
5. Botão do temporizador
6. Indicador do estado do aquecimento

VISUALIZAÇÃO NO ECRÃ:



1. Abrir janela Sinal
2. Sinal do temporizador
3. Sinal WIFI
4. Temperatura

BOTÕES DE CONTROLO REMOTO:



1. Botão de alimentação
2. Botão de bloqueio para crianças
3. botão "+"
4. Botão "-"
5. Botão do temporizador

CONTROLO MANUAL ATRAVÉS DO BOTÃO NO AQUECEDOR

AJUSTAR A TEMPERATURA DESEJADA

Ativar o interruptor de alimentação, premir o botão de alimentação para ligar o aquecedor, ajustar a temperatura desejada premindo o botão “-” ou “+”.

TEMPORIZADOR DE CONTAGEM DECRESCENTE

Prima o botão do temporizador e “00H” aparecerá no ecrã e pode definir o temporizador de contagem decrescente pretendido premindo o botão “-” e “+”.

BLOQUEIO PARA CRIANÇAS

Prima e mantenha premido o botão “Power” durante 3 segundos, o ecrã mostrará “CL” para ativar a função de bloqueio para crianças, prima e mantenha premido o botão “Power” novamente para desativar.

DETEÇÃO DE JANELA ABERTA

Este aquecedor está equipado com uma função de deteção de janela aberta. Se o nosso sistema de controlo detetar que a temperatura ambiente diminui drasticamente num curto período de tempo quando o aquecedor está no estado de aquecimento, reconhecerá que uma janela está aberta. O sinal de janela no ecrã começará a piscar e o aquecedor desligar-se-á durante 30 minutos, voltando automaticamente à definição anterior após 30 minutos.

Pode desativar e ativar esta função premindo longamente durante 5 segundos o botão “-” do aquecedor, e o sinal de janela aberta no ecrã desaparecerá e aparecerá em conformidade.

CALIBRAÇÃO DA TEMPERATURA

Ligar o aquecedor, premir e manter premido o botão “+” durante 5 segundos para entrar na calibragem da temperatura, ajustar o número premindo o botão “-” ou “+”, a calibragem varia entre -0,5 e +0,5 graus.

REINICIAR O WIFI

Ligue o aquecedor, prima e mantenha premido o botão “WIFI” durante 5 segundos até o indicador WIFI começar a piscar para reiniciar a ligação Wi-Fi.

FUNÇÃO WIFI ON/OFF

Ligar o aquecedor, premir e manter premido o botão “Temporizador” durante 10 segundos para desativar a função WIFI deste aquecedor e o sinal WIFI no ecrã desaparecerá, premir longamente o botão “Temporizador” durante 10 segundos para o ativar novamente.

SILENCIAR O SOM DO “BIP” DURANTE O FUNCIONAMENTO

Ligue o transmissor e, em seguida, prima o mesmo botão de alimentação até que OFF apareça no ecrã. Em seguida, prima o botão “-” durante 10 segundos para desativar o sinal sonoro.

FUNCIONAMENTO DO CONTROLO REMOTO

Este aquecedor também está equipado com um telecomando, que pode ser utilizado para o seu funcionamento:

- Definir a temperatura ambiente desejada
- Temporizador de contagem decrescente
- Bloqueio de crianças (o ecrã mostra CL quando o bloqueio de crianças foi ativado)

EXPLORAR MAIS COM A APP

Depois de ligar este dispositivo à APP, pode ter uma operação fácil:

- Configurar os horários de aquecimento
- Ativar o temporizador de contagem decrescente
- Calibrar o sensor de temperatura
- Silenciar o som do “bip”
- Utilizar cenários inteligentes
- Controlo por voz do seu aquecedor

FUNCIONAMENTO POR WIFI E APP:

DESCARREGAR A APLICAÇÃO SMARTLIFE

Digitalize o código QR para descarregar a APP “Smartlife” ou procure a APP “Smartlife” na APP store ou na Google play store para iniciar o procedimento de descarregamento da APP, abra a APP e registe-se com o seu número de telefone ou endereço de e-mail.



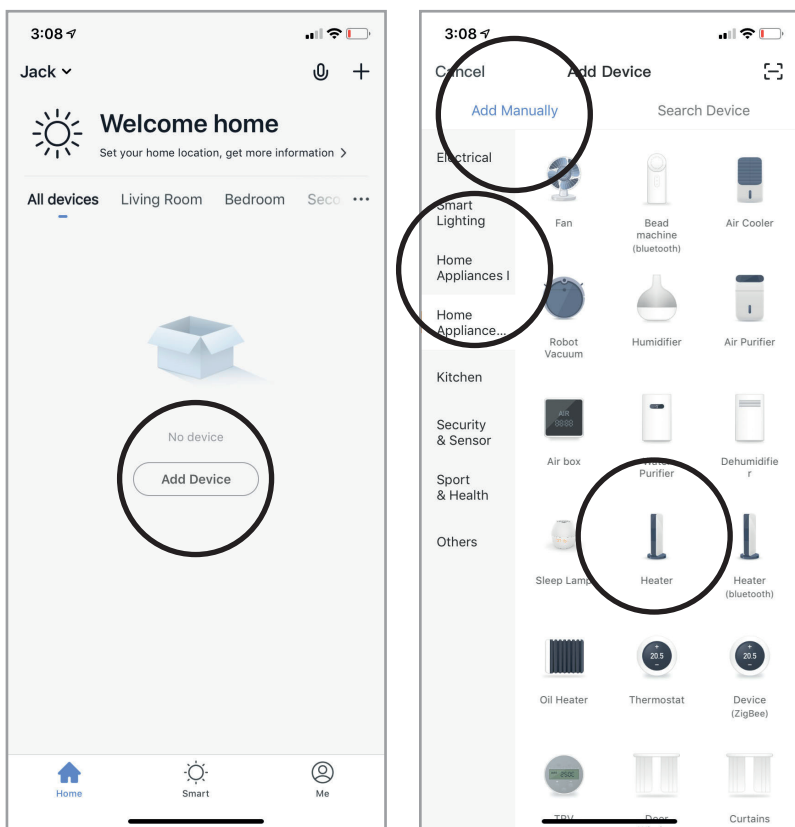
LIGAR A WIFI:

Passo 1: Ativar o interruptor de alimentação, premir o botão "Power", o sinal WIFI começará a piscar rapidamente, abrir a APP no seu smartphone e adicionar o seu dispositivo. Escolha "Adicionar dispositivo", depois "Adicionar manualmente", "Electrodomésticos (pequenos)" e, em seguida, escolha "Aquecedor" para adicionar o dispositivo.

Etapa 2: Introduza a palavra-passe WIFI da sua rede doméstica. Certifique-se de que o WIFI da sua casa está a funcionar e mantenha o aquecedor e o smartphone o mais próximo possível do router WIFI.

Tenha em atenção que este aquecedor só funciona com redes WIFI de 2,4 GHz, não suportando atualmente redes de 5 GHz. Além disso, certifique-se de que o seu router de Internet tem capacidade suficiente para adicionar um novo dispositivo.

Etapa 3: Aguarde até que o estado de ligação mostre 100% para concluir as definições e o sinal WIFI na caixa de controlo deixará de piscar.



Se, mesmo assim, não conseguir estabelecer uma ligação, desligue o aquecedor e volte a ligá-lo após alguns segundos. Prima longamente o botão "Timer" no ecrã tátil durante 5 segundos até o indicador Wifi piscar lentamente e repita o processo de ligação no modo AP.

Se o procedimento acima não estiver a funcionar, tente repor o modo de fábrica e tente novamente a ligação. Para repor o modo de fábrica, prima o botão de alimentação até o ecrã apresentar "OFF", prima e mantenha premido o botão do temporizador até o ecrã ficar intermitente.

Se tudo o que foi dito acima não estiver a funcionar e a luz única Wifi estiver a piscar como esperado, tente desligar um dispositivo inteligente já ligado do seu router Wifi atual e tente ligar este aquecedor ao router Wifi.

Models: MARBLY A500

Item	Sinal	Valor	Unidade	Item	Unidade
Heat output				Type of heat input, for electric storage local space heaters only(Select one)	
Nominal heat output	Pnom	0,5	kW	saída de calor de fase única e controlo de temperatura noroom	No
Minimum heat output (indicative)	Pmin	0,000	kW	Duas ou mais fases manuais, controlo de temperatura noroom	No
Maximum continuous heat output	Pmax,c	0,5	kW	com termóstato mecânico controlo da temperatura ambiente	No
Power consumption				apenas com aquecedores electrónicos de controlo da temperatura ambiente (seleccionar um)	
In off mode	Po	0,000	W	controlo electrónico da temperatura ambiente e temporizador diurno	No
In standby mode	Psm	-	W	controlo electrónico da temperatura ambiente e temporizador semanal	Yes
In idle mode	Pidle	0,32	W	Outras opções de controlo (selecções múltiplas possíveis)	
In network standby	Pnom	0,99	W	controlo da temperatura ambiente, com deteção de presença	No
Standby mode with display of information or status			No	controlo da temperatura ambiente, com deteção de janela aberta	Yes
Seasonal space heating energy efficiency in active mode	$\eta_{s,on}$	94,0	%	opção de controlo da distância	Yes
				controlo de arranque adaptativo	No
				limitação do tempo de trabalho	No
				sensor de bolbo negro	No
				Funcionalidade de auto-aprendizagem	No
				Precisão do controlo	No
				saída de calor de fase única e controlo de temperatura noroom	No
				Duas ou mais fases manuais, controlo de temperatura noroom	No
				com termóstato mecânico controlo da temperatura ambiente	No

Models: MARBLY A1000

Item	Sinal	Valor	Unidade	Item	Unidade
Heat output				Type of heat input, for electric storage local space heaters only(Select one)	
Nominal heat output	Pnom	1	kW	saída de calor de fase única e controlo de temperatura noroom	No
Minimum heat output (indicative)	Pmin	0,000	kW	Duas ou mais fases manuais, controlo de temperatura noroom	No
Maximum continuous heat output	Pmax,c	1	kW	com termóstato mecânico controlo da temperatura ambiente	No
Power consumption				apenas com aquecedores electrónicos de controlo da temperatura ambiente (seleccionar um)	
In off mode	Po	0,000	W	controlo eletrónico da temperatura ambiente e temporizador diurno	No
In standby mode	Psm	-	W	controlo eletrónico da temperatura ambiente e temporizador semanal	Yes
In idle mode	Pidle	0,32	W	Outras opções de controlo (selecções múltiplas possíveis)	
In network standby	Pnom	0,99	W	controlo da temperatura ambiente, com deteção de presença	No
Standby mode with display of information or status			No	controlo da temperatura ambiente, com deteção de janela aberta	Yes
Seasonal space heating energy efficiency in active mode	$\eta_{s,on}$	94,0	%	opção de controlo da distância	Yes
				controlo de arranque adaptativo	No
				limitação do tempo de trabalho	No
				sensor de bolbo negro	No
				Funcionalidade de auto-aprendizagem	No
				Precisão do controlo	No
				saída de calor de fase única e controlo de temperatura noroom	No
				Duas ou mais fases manuais, controlo de temperatura noroom	No
				com termóstato mecânico controlo da temperatura ambiente	No

LIMPEZA E MANUTENÇÃO

- Desligue sempre o aquecedor da tomada e deixe-o arrefecer completamente antes de o limpar. Nunca mergulhe na água nem salpique água sobre ele. Limpe o aquecedor com um pano macio e húmido. Nos modelos de vidro, utilize um pano macio e um limpa-vidros. Nunca utilize um pano húmido e certifique-se de que seca o aquecedor com um pano seco quando estiver limpo. Não utilizar materiais abrasivos, solventes ou esponjas de limpeza duras, pois podem provocar riscos ou outros danos irreparáveis. Antes de voltar a utilizar o aquecedor, este deve estar completamente seco.
- O aquecedor pode perder a cor com a utilização. Este facto deve-se à poluição atmosférica e não constitui um defeito. Não cubra o seu aquecedor com uma película de imagem e não pinte ou imprima o aquecedor você mesmo. Isto pode causar danos no elemento de aquecimento e anulará a garantia. Se notar algum ruído, cheiro, alterações visíveis ou temperaturas excepcionalmente elevadas, interrompa a utilização e contacte um revendedor autorizado Sundirect.
- As reparações devem ser efectuadas por vendedores autorizados da Sundirect ou diretamente pela Sundirect. Se tentar alterar o produto ou efetuar qualquer reparação por si próprio, a garantia será anulada.

GARANTIA

As condições desta garantia são concedidos, além de todas as garantias implícitas, outros direitos e recursos em relação ao produto que o consumidor tem nos termos da lei do Comércio e leis similares do estado ou território. O comprador original deste produto tem a seguinte garantia, sujeito às seguintes condições. Este produto é garantido em caso de “erro de fabricação”, o produto deve ser devolvido para a loja onde foi comprado e substituído gratuitamente ou reembolsar o valor. A fim de obter uma troca ou reembolso, você deverá apresentar o comprovante de compra para o vendedor.

TERMOS DE GARANTIA

- Esta garantia só é válida para aparelhos usados de acordo com instruções do fabricante.
- Este dispositivo não pode ser modificado ou manipulado de forma alguma.
- A conexão deve corresponder a os requisitos de tensão, conforme especificado na etiqueta de características encontradas nos produtos.
- O fabricante não se responsabiliza por quaisquer danos diretos ou indiretos resultantes do uso indevido ou incorreto da instalação ou manuseio do aparelho.
- A garantia só é válida quando fornecer o comprovante de compra, por exemplo, uma fatura original.

INFORMAÇÃO PARA A CORRECTA ELIMINAÇÃO DE BATERIAS DE ACORDO COM A DIRECTIVA EUROPEIA 2006/66/CE

Este produto contém pilhas. No fim da sua vida útil, as pilhas não devem ser eliminadas com resíduos comuns. Devem ser entregues a um centro de recolha autorizado ou a retalhistas que ofereçam este serviço. A gestão adequada destes resíduos evita consequências potencialmente negativas para o ambiente e a saúde humana.

INFORMAÇÕES SOBRE A ELIMINAÇÃO CORRETA DO APARELHO USADO EM CONFORMIDADE COM A DIRECTIVA EUROPEIA 2012/19/UE



Nunca elimine este produto juntamente com os resíduos domésticos. O símbolo de um contêiner de lixo riscado, incluído no produto, indica que deve ser objeto de recolha seletiva. Os aparelhos usados devem ser recolhidos separadamente para otimizar a taxa de recuperação e reciclagem de materiais que o compõem e reduzir o impacto sobre a saúde humana eo ambiente.

O aparelho deve ser levado a um centro de recolha diferenciada ou entregue ao revendedor onde for comprada um novo aparelho equivalente. Para mais informações sobre o ponto de recolha mais próximo, entre em contato com as autoridades locais, o serviço de recolha de resíduos urbanos, ou o vendedor do aparelho.

Leggere attentamente queste istruzioni prima dell'uso, e conservare per future consultazioni

SPECIFICHE TECNICHE

Modello:	Color:	Alimentazione:	Potenza:	IP rating:	Misure:
MARBLY A500	Marmo	220-240 V / 50-60 Hz	500W	IP24	60x7x60 cm
MARBLY A1000	Marmo	220-240 V / 50-60 Hz	1000W	IP24	120x7x60 cm

AVVERTENZE DI SICUREZZA

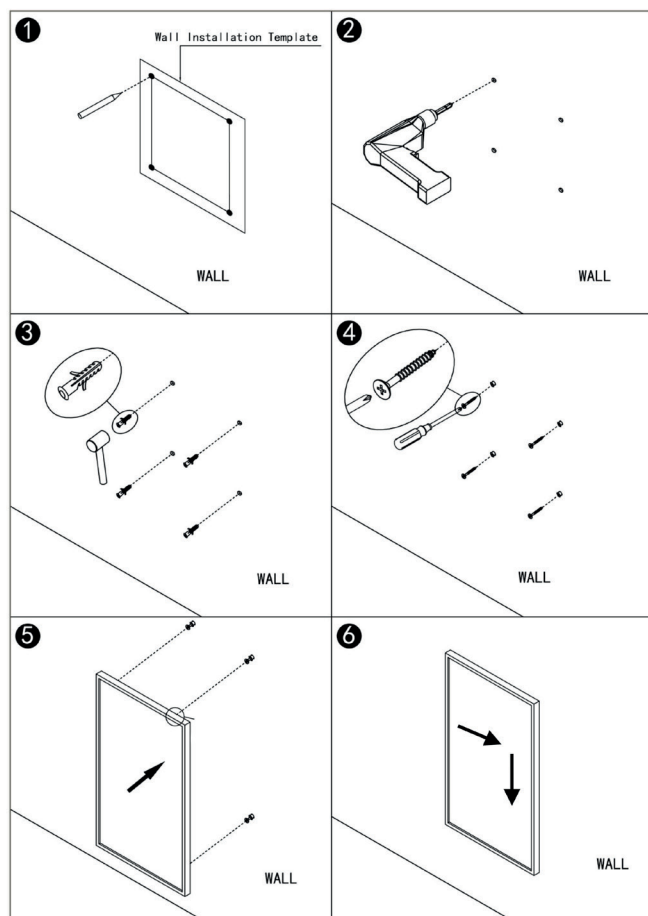
- ◆ Tenere lontani dall'apparecchio i bambini di età inferiore a 3 anni, a meno che costantemente sorvegliati.
- ◆ Ai bambini di età compresa tra 3 e 8 anni è consentito solo accendere/spegnere l'apparecchio, purché questo sia collocato o installato nell'abituale posizione operativa ed essi siano attentamente sorvegliati e istruiti su come utilizzare in modo sicuro l'apparecchio e sui pericoli che ciò comporta. Ai bambini di età compresa tra 3 e 8 anni non è consentito inserire la spina, regolare e pulire l'apparecchio o eseguirne la manutenzione.
- ◆ L'apparecchio può essere utilizzato da bambini di età non inferiore ad 8 anni e da persone con ridotte capacità psico-fisico-sensoriali o con esperienza e conoscenze insufficienti, purché attentamente sorvegliate o istruite su come utilizzare in modo sicuro l'apparecchio e sui pericoli che ciò comporta. Assicurarsi che i bambini non giochino con l'apparecchio. Pulizia e manutenzione da parte dell'utente non devono essere effettuate da bambini, a meno che non siano sorvegliati.
- ◆ Controllare che l'alimentazione soddisfi i requisiti di tensione.

- ◆ Non utilizzare questo apparecchio se il cavo o la spina sono danneggiati.
- ◆ Non tentare per alcun motivo di riparare, smontare o modificare l'apparecchio personalmente.
- ◆ Per evitare qualsiasi rischio di scosse elettriche non immergere o bagnare il cavo o la spina dell'apparecchio. Non toccare il climatizzatore con le mani bagnate o piedi nudi.
- ◆ Tenere l'apparecchio e il cavo lontano da fonti di calore, oggetti taglienti o da qualsiasi altra cosa che possa causare danni al dispositivo.
- ◆ Se il cavo elettrico è danneggiato, deve essere sostituito dal fabbricante, un suo tecnico o da persone qualificate, al fine di evitare situazioni di pericolo.
- ◆ Assicurarsi che l'interruttore di alimentazione sia spento prima di collegare l'apparecchio alla rete elettrica.
- ◆ Per evitare rischi di scossa elettrica, assicurarsi che l'apparecchio sia scollegato dalla presa elettrica prima di spostarlo, ripararlo o pulirlo.
- ◆ Per scollegare l'apparecchio, spegnere l'interruttore di alimentazione e dopo rimuovere la spina dalla presa. Non tirare il cavo per scollegarlo della spina.
- ◆ Non utilizzare in aree dove viene utilizzata o immagazzinata benzina, vernice o altri liquidi infiammabili.
- ◆ Solo per uso domestico ed in ambienti interni.
- ◆ È necessario installare il dispositivo in un luogo asciutto e piano.
- ◆ Per evitare pericoli d'incendio, non bloccare le bocchette di ventilazione.
- ◆ Non inserire oggetti estranei nelle bocchette di ventilazione, in quanto potrebbero causare scosse elettriche, incendi o danni al dispositivo.
- ◆ Non lasciare l'apparecchio acceso incustodito.
- ◆ Non posizionare l'apparecchio su un tappeto, non collocare il cavo sotto un tappeto. Tenere il cavo lontano da aree di passaggio per evitare inciampi.
- ◆ Non utilizzare l'apparecchio nei pressi di bagni, docce o piscine.
- ◆ Non colleghi altri apparecchi alla stessa presa di corrente.
- ◆ -Utilizzare il ventilatore lontano da alte temperature, umidità elevata, olio acido e alcalino, insetticida, tende e altri articoli che sono facili da aspirare.
- ◆ Non utilizzare l'apparecchio in prossimità di stufe a gas o fiamme libere in genere.
- ◆ Non utilizzare l'apparecchio in prossimità di tende o tessuti.
- ◆ Non coprire l'apparecchio durante il funzionamento.
- ◆ Non esporsi per un lungo periodo al flusso d'aria generato dall'apparecchio perché può causare danni alla salute.

INSTALLAZIONE

NOTA:

Il kit fornito nella confezione è progettato per il montaggio su una parete di mattoni pieni. Se si monta su un altro tipo di parete, è necessario utilizzare i dispositivi di fissaggio appropriati (non forniti). Assicurarsi che la parete sia sicura per il montaggio. Si consiglia vivamente di far installare il pannello da un elettricista qualificato. Il riscaldatore deve trovarsi ad almeno 20 cm di distanza da qualsiasi oggetto, come tende, mobili, ecc.



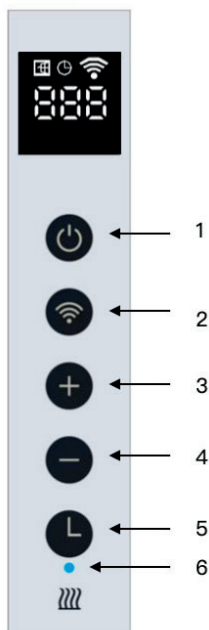
1. Utilizzare la dima in dotazione per segnare la posizione dei fori sulla parete.
2. Praticare i fori con un trapano da 8 mm.
3. Inserire i tasselli nei fori.
4. Avvitare alla parete le viti in dotazione.
5. Montare il pannello sulle viti.
6. Spostare il pannello verso destra e poi verso il basso fino a bloccarlo.

FUNZIONAMENTO

INTRODUZIONE GENERALE DEL SISTEMA DI CONTROLLO

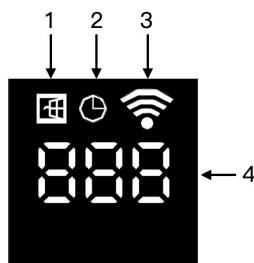
La gamma MARBLY è dotata di una centralina di controllo WIFI integrata, il che significa che non sono necessari altri termostati per controllare il riscaldatore. Una volta che il riscaldatore è stato collegato all'APP, lo smartphone ne assume il controllo e comunica con la centralina. Se la rete internet domestica non funziona, è comunque possibile azionare il riscaldatore manualmente tramite la centralina di controllo; una volta ricollegato il riscaldatore alla rete WIFI, lo smartphone ne assumerà nuovamente il controllo.

BUTTONSON IL RISCALDATORE:



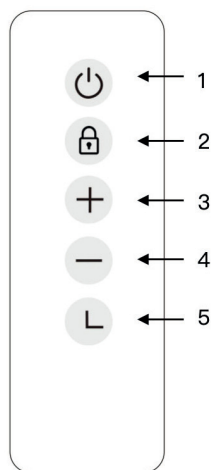
1. Pulsante di accensione
2. Pulsante WIFI
3. Pulsante "+"
4. Pulsante "-"
5. Pulsante del timer
6. Indicatore di stato del riscaldamento

VISUALIZZAZIONE DELLO SCHERMO:



1. Finestra aperta Segno
2. Segno del timer
3. Segno WIFI
4. Temperatura

PULSANTI DEL TELECOMANDO:



1. Pulsante di accensione
2. Pulsante di blocco per bambini
3. Pulsante "+"
4. Pulsante "-"
5. Pulsante del timer

CONTROLLO MANUALE TRAMITE IL PULSANTE SUL RISCALDATORE

REGOLARE LA TEMPERATURA DESIDERATA

Attivare l'interruttore di alimentazione, premere il pulsante di accensione per accendere il riscaldatore, regolare la temperatura desiderata premendo il pulsante “-” o “+”.

TIMER PER IL CONTO ALLA ROVESCIA

Premendo il pulsante del timer, sullo schermo appare “00H” e si può impostare il timer del conto alla rovescia desiderato premendo i pulsanti “-” e “+”.

BLOCCO PER BAMBINI

Tenere premuto il pulsante “Power” per 3 secondi, lo schermo mostrerà “CL” per attivare la funzione di blocco bambini, tenere nuovamente premuto il pulsante “Power” per disattivarla.

RILEVAMENTO DELLA FINESTRA APERTA

Questo riscaldatore è dotato di una funzione di rilevamento della finestra aperta. Se il nostro sistema di controllo rileva che la temperatura ambiente diminuisce drasticamente nel breve periodo in cui il riscaldatore è in stato di riscaldamento, riconoscerà che una finestra è aperta. Il segno della finestra sullo schermo inizierà a lampeggiare e il riscaldatore si spegnerà per 30 minuti e tornerà automaticamente all'impostazione precedente dopo 30 minuti.

È possibile disattivare e attivare questa funzione premendo a lungo per 5 secondi il pulsante “-” sul riscaldatore; il segno della finestra aperta sullo schermo scomparirà e apparirà di conseguenza.

CALIBRAZIONE DELLA TEMPERATURA

Accendere il riscaldatore, tenere premuto il pulsante “” per 5 secondi per accedere alla calibrazione della temperatura, regolare il numero premendo il pulsante “-” o “+”; la calibrazione varia da -0,5 a +0,5 gradi.

RIPRISTINO DEL WIFI

Accendere il riscaldatore, tenere premuto il pulsante “WIFI” per 5 secondi finché l'indicatore WIFI non inizia a lampeggiare per ripristinare la connessione Wifi.

FUNZIONE WIFI ON/OFF

Accendere il riscaldatore, tenere premuto il pulsante “Timer” per 10 secondi per disattivare la funzione WIFI di questo riscaldatore e la scritta WIFI sullo schermo scomparirà, premere a lungo il pulsante “Timer” per 10 secondi per riattivarla.

DISATTIVARE IL SUONO DEL “BIP” DURANTE IL FUNZIONAMENTO.

Accendere il trasmettitore e poi premere lo stesso pulsante di accensione finché sul display non appare OFF. Premere quindi il pulsante “-” per 10 secondi per disattivare il segnale acustico.

FUNZIONAMENTO DEL TELECOMANDO

Questo riscaldatore è inoltre dotato di un telecomando che può essere utilizzato per il funzionamento:

- Impostare la temperatura ambiente desiderata
- Timer per il conto alla rovescia
- Blocco bambini (lo schermo mostra CL quando il blocco bambini è stato attivato)

ESPLORA DI PIÙ CON L'APP

Dopo aver collegato il dispositivo all'APP, è possibile utilizzarlo facilmente:

- Impostare i programmi per il riscaldamento
- Attivare il timer del conto alla rovescia
- Calibrazione del sensore di temperatura
- Disattivare il segnale acustico
- Utilizzo di scenari intelligenti
- Controllo vocale del riscaldatore

FUNZIONAMENTO WIFI E APP:

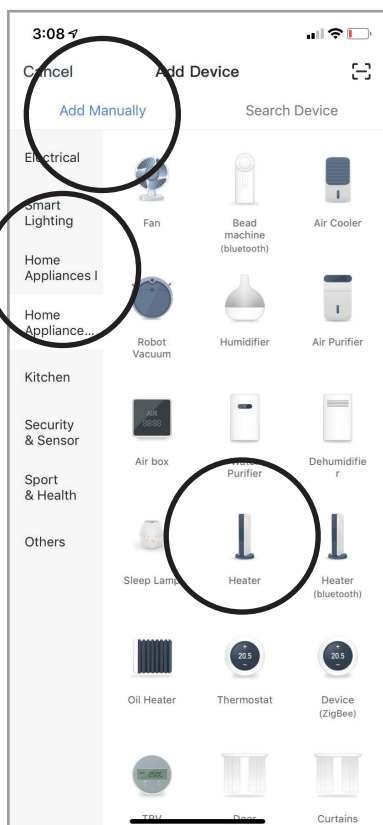
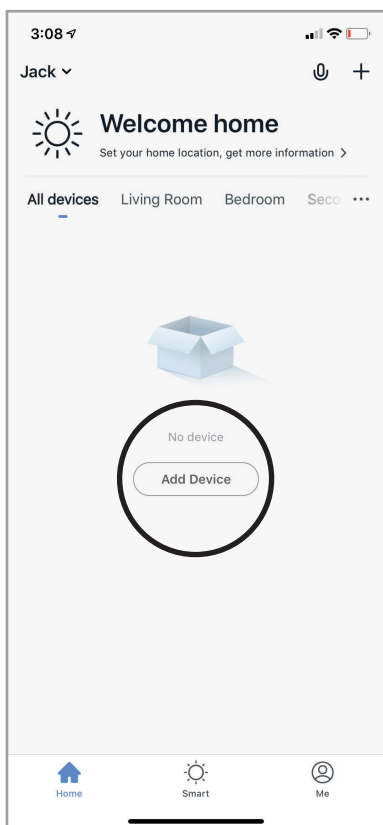
SCARICA L'APP SMARTLIFE

Scansionare il codice QR per scaricare l'APP "Smartlife" o cercare l'APP "Smartlife" su APP store o Google play store per avviare la procedura di download dell'APP, aprire l'APP e registrarsi con il proprio numero di telefono o indirizzo e-mail.



COLLEGARSI AL WIFI:

- Fase 1: Attivare l'interruttore di alimentazione, premere il pulsante "Power", la scritta WIFI inizierà a lampeggiare rapidamente, aprire l'APP sul proprio smartphone e aggiungere il dispositivo. Scegliere "Aggiungi dispositivo", quindi "Aggiungi manualmente", "Elettrodomestici (piccoli)" e quindi scegliere "Riscaldatore" per aggiungere il dispositivo.
- Fase 2: Inserire la password WIFI della rete domestica. Assicurarsi che il WIFI di casa sia funzionante e tenere il riscaldatore e lo smartphone il più vicino possibile al router WIFI.
- Si prega di notare che questo riscaldatore funziona solo con le reti WIFI a 2,4GHZ, attualmente non supporta le reti a 5GHZ. Inoltre, assicurarsi che il router Internet abbia una capacità sufficiente per aggiungere un nuovo dispositivo.**
- Fase 3: Attendere che lo stato di connessione mostri 100% per terminare le impostazioni e il segnale WIFI sulla centralina smetterà di lampeggiare.



Se non si riesce ancora a stabilire una connessione, spegnere il riscaldatore e riaccenderlo dopo qualche secondo. Premere a lungo il pulsante "Timer" sul touch screen per 5 secondi finché l'indicatore Wifi non lampeggia lentamente e ripetere la procedura di connessione in modalità AP.

Se la procedura sopra descritta non funziona, provare a ripristinare la modalità di fabbrica e riprovare la connessione. Per ripristinare la modalità di fabbrica, premere il pulsante di accensione finché lo schermo non mostra 'OFF', tenere premuto il pulsante del timer finché lo schermo non lampeggia.

Se quanto sopra non funziona e la luce singola del Wifi lampeggia come previsto, provare a scollegare un dispositivo smart già connesso dal router Wifi attuale e provare a collegare questo riscaldatore al router Wifi.

Models: MARBLY A500

Articolo	Segno	Valore	Unità	Articolo	Unità
Potenza termica				Tipo di apporto termico, solo per riscaldatori locali ad accumulo elettrico (Selezionare uno)	
Potenza termica nominale	Pnom	0,5	kW	potenza termica e controllo della temperatura noroom a singolo stadio	No
Potenza termica minima (indicativa)	Pmin	0,000	kW	Due o più stadi manuali, controllo di temperatura noroom	No
Potenza termica massima continua	Pmax,c	0,5	kW	con termostato meccanico per il controllo della temperatura ambiente	No
Consumo di energia				solo con riscaldatori elettronici della temperatura ambiente (Selezionare uno)	
In modalità off	Po	0,000	W	Controllo elettronico della temperatura ambiente e timer giornaliero	No
In modalità standby	Psm	-	W	Controllo elettronico della temperatura ambiente e timer settimanale	Yes
In modalità inattiva	Pidle	0,32	W	Altre opzioni di controllo (è possibile effettuare selezioni multiple)	
In standby di rete	Pnom	0,99	W	controllo della temperatura ambiente, con rilevamento della presenza	No
Modalità standby con visualizzazione di informazioni o di stato			No	Controllo della temperatura ambiente, con rilevamento della finestra aperta	Yes
Efficienza energetica stagionale per il riscaldamento degli ambienti in modalità attiva	$\eta_{s,on}$	94,0	%	opzione di controllo della distanza	Yes
				controllo adattativo dell'avviamento	No
				limitazione dell'orario di lavoro	No
				sensore a bulbo nero	No
				Funzionalità di autoapprendimento	No
				Accuratezza del controllo	No
				Potenza termica e controllo della temperatura noroom a singolo stadio	No
				Due o più stadi manuali, controllo di temperatura noroom	No
				con termostato meccanico per il controllo della temperatura ambiente	No

Models: MARBLY A1000

Articolo	Segno	Valore	Unità	Articolo	Unità
Potenza termica				Tipo di apporto termico, solo per riscaldatori locali ad accumulo elettrico (Selezionare uno)	
Potenza termica nominale	Pnom	1	kW	potenza termica e controllo della temperatura noroom a singolo stadio	No
Potenza termica minima (indicativa)	Pmin	0,000	kW	Due o più stadi manuali, controllo di temperatura noroom	No
Potenza termica massima continua	Pmax,c	1	kW	con termostato meccanico per il controllo della temperatura ambiente	No
Consumo di energia				solo con riscaldatori elettronici della temperatura ambiente (Selezionare uno)	
In modalità off	Po	0,000	W	Controllo elettronico della temperatura ambiente e timer giornaliero	No
In modalità standby	Psm	-	W	Controllo elettronico della temperatura ambiente e timer settimanale	Yes
In modalità inattiva	Pidle	0,32	W	Altre opzioni di controllo (è possibile effettuare selezioni multiple)	
In standby di rete	Pnom	0,99	W	controllo della temperatura ambiente, con rilevamento della presenza	No
Modalità standby con visualizzazione di informazioni o di stato			No	Controllo della temperatura ambiente, con rilevamento della finestra aperta	Yes
Efficienza energetica stagionale per il riscaldamento degli ambienti in modalità attiva	$\eta_{s,on}$	94,0	%	opzione di controllo della distanza	Yes
				controllo adattativo dell'avviamento	No
				limitazione dell'orario di lavoro	No
				senso a bulbo nero	No
				Funzionalità di autoapprendimento	No
				Accuratezza del controllo	No
				Potenza termica e controllo della temperatura noroom a singolo stadio	No
				Due o più stadi manuali, controllo di temperatura noroom	No
				con termostato meccanico per il controllo della temperatura ambiente	No

PULIZIA E MANUTENZIONE

- Scollegare sempre il riscaldatore e lasciarlo raffreddare completamente prima di pulirlo. Non immergerlo mai in acqua e non spruzzarlo mai. Pulire il riscaldatore con un panno morbido e umido. Per i modelli in vetro, utilizzare un panno morbido e un detergente per vetri. Non utilizzare mai un panno bagnato e assicurarsi di asciugare il riscaldatore una volta pulito con un panno asciutto. Non utilizzare materiali abrasivi, solventi o spugne dure per la pulizia, perché potrebbero causare graffi o altri danni irreparabili. Prima di rimetterlo in funzione, il riscaldatore deve essere completamente asciutto.
- Si prega di notare che il riscaldatore può scolorire con l'uso. Ciò è dovuto all'inquinamento atmosferico e non è un difetto. Non coprire il riscaldatore con un foglio illustrato e non dipingere o stampare il riscaldatore stesso. Ciò potrebbe danneggiare l'elemento riscaldante e invalidare la garanzia. Se si notano rumori, odori, alterazioni visibili o temperature eccezionalmente elevate, interrompere l'uso e contattare un rivenditore autorizzato Sundirect.
- Le riparazioni devono essere effettuate da rivenditori autorizzati Sundirect o direttamente da Sundirect. Se si tenta di modificare il prodotto o di procedere autonomamente alle riparazioni, la garanzia decade.

GARANZIA

Le condizioni presenti in questa garanzia si concedono in aggiunta a tutte le garanzie implicite, altri diritti e risorse in relazione col prodotto che il consumatore ha sotto la Legge di Pratica di Commercio e leggi simili statali e territoriali. Il compratore originale di questo prodotto dispone della seguente garanzia ed è soggetto alle seguenti condizioni. Questo prodotto è garantito in caso di "errore di fabbricazione", il prodotto dovrà essere restituito al negozio dove venne comprato per essere sostituito di forma gratuita o per ottenere il rimborso dell'importo. Col fine di ottenere una sostituzione del prodotto o un rimborso, è necessario presentare una prova di acquisto valida al venditore.

CONDIZIONI DELLA GARANZIA

- Questa garanzia è valida unicamente per apparati utilizzati secondo le istruzioni del fabbricante.
- Questo apparato non deve essere modificato o manipolato in nessun modo.
- La connessione alla presa deve adattarsi ai requisiti di voltaggio che sono specificati nell'etichetta di caratteristiche che si trova nei prodotti.
- Il fabbricante non è responsabile dei danni diretti o indiretti derivati per un uso indebito o di una scorretta installazione o manipolazione dell'apparato.
- La garanzia sarà valida solamente se il prodotto è fornito di prova di acquisto, per esempio, una fattura originale.

INFORMAZIONE PER IL CORRETTO SMALTIMENTO DELLE BATTERIE AI SENSI DELLA DIRETTIVA EUROPEA 2006/66/EC

Questo prodotto contiene batterie. Alla fine della loro vita utile, le batterie non devono essere smaltite insieme ai rifiuti indifferenziati. Devono essere consegnati a un centro di raccolta autorizzato o a rivenditori che offrono questo servizio.

La corretta gestione di questi rifiuti evita conseguenze potenzialmente negative per l'ambiente e la salute umana.

INFORMAZIONI PER IL CORRETTO SMALTIMENTO DEL PRODOTTO IN CONFORMITÀ CON LA DIRETTIVA EUROPEA 2012/19/UE



Questo apparecchio non deve essere smaltito insieme ai rifiuti domestici. Il simbolo del contenitore di spazzatura barrato è apposto sul prodotto per ricordare gli obblighi della raccolta differenziata. Gli apparecchi dismessi devono essere raccolti separatamente per ottimizzare il tasso di recupero e riciclaggio dei materiali che li compongono, ottenere un importante risparmio d'energia ed impedire potenziali danni per la salute umana e l'ambiente.

L'apparecchio deve essere consegnato in modo differenziato presso appositi centri di raccolta comunali oppure presso i rivenditori, all'atto dell'acquisto di una nuova apparecchiatura di tipo equivalente. Per informazioni sul punto di raccolta più vicino, contattare l'autorità locale, il servizio comunale di raccolta dei rifiuti o il rivenditore dell'apparecchio.

Lesen sie diese wichtigen anweisungen sorgfältig durch und bewahren sie sie gut auf.

TECHNISCHE DATEN

Modell:	Color:	Elekt. Spannung:	Pleistung:	IP rating:	Abmessungen:
MARBLY A500	Marmor	220-240 V / 50-60 Hz	500W	IP24	60x7x60 cm
MARBLY A1000	Marmor	220-240 V / 50-60 Hz	1000W	IP24	120x7x60 cm

SICHERHEITANWEISUNGEN

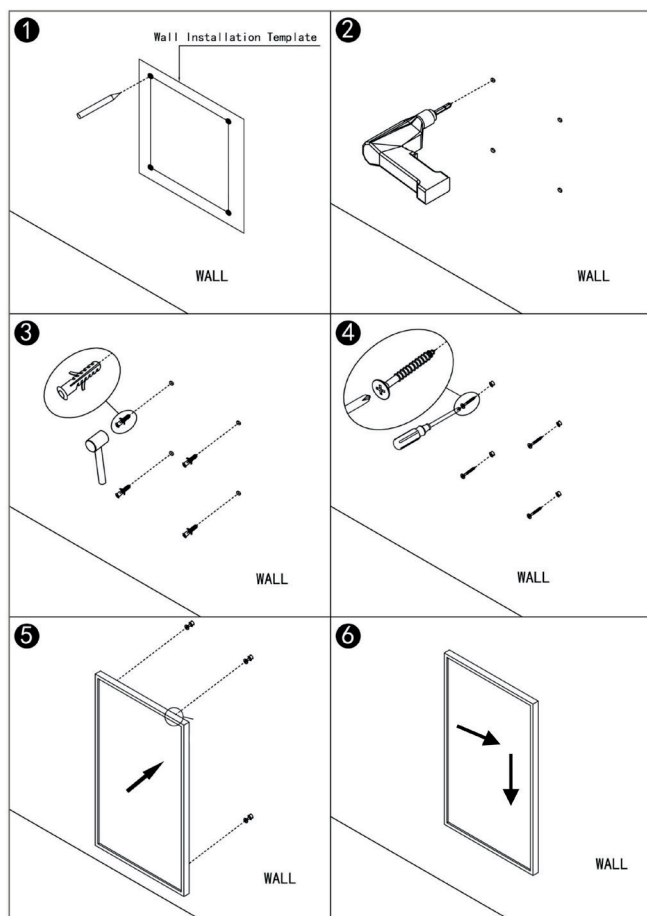
- ◆ Das Gerät nicht in Reichweite von Kindern unter 3 Jahren aufstellen, es sei denn, sie werden ständig beaufsichtigt.
- ◆ Kinder zwischen 3 und 8 Jahren dürfen das Gerät nur dann ein- und ausschalten, wenn es an seinem üblichen Betriebsplatz aufgestellt und installiert ist, und wenn sie beaufsichtigt sowie im sicheren Gebrauch des Gerätes geschult werden, und sich der damit verbundenen Gefahren bewusst sind. Kinder zwischen 3 und 8 Jahren dürfen nicht den Gerätestecker einstecken, das Gerät einstellen und reinigen bzw. Wartungsarbeiten daran ausführen.
- ◆ Das Gerät darf von Kindern ab 8 Jahren und von Personen mit eingeschränkten Kenntnissen hinsichtlich seiner Handhabung bzw. einer Beeinträchtigung der Sinnesorgane verwendet werden, unter der Voraussetzung, sie werden beaufsichtigt und im sicheren Gebrauch des Gerätes geschult, und sind sich der damit verbundenen Gefahren bewusst. Sorgen Sie dafür, dass Kinder nicht mit dem Gerät spielen. Die Reinigung und Wartung durch den Benutzer darf nicht von Kindern durchgeführt werden, es sei denn, sie werden beaufsichtigt.
- ◆ Überprüfen, ob die auf dem Typenschild angegebene Spannung der in Ihrem Haus

vorhandenen entspricht.

- ◆ Schalten Sie das Gerät nicht ein, wenn Kabel oder Stecker beschädigt sind.
- ◆ Versuchen Sie nicht, das Gerät selbst zu zerlegen, zu reparieren oder zu verändern.
- ◆ Um jegliche Risiken eines Stromschlags zu vermeiden darf das Gerät, der Kabel und der Netzanschluss weder in Wasser getaucht noch befeuchtet werden. Berühren Sie das Gerät nicht mit feuchten Händen oder barfuss an.
- ◆ Halten Sie das Kabel fern von Hitze, Öl, aggressiven Flüssigkeiten und scharfen.
- ◆ Wenn das Stromkabel beschädigt ist, muss es vom Hersteller oder dem technischen Kundendienst oder einem Fachtechniker ersetzt werden, um sämtliche Risiken zu vermeiden.
- ◆ Stellen Sie sicher, dass das Gerät ausgeschaltet ist, bevor Sie den Stecker in die Steckdose stecken.
- ◆ Um die Gefahr von Stromschlägen zu vermeiden, Vor jedem Reinigungs- oder Wartungsverfahren immer den Stecker aus der Netzsteckdose ziehen.
- ◆ Um das Gerät zu trennen, Schalten Sie das Gerät aus, und ziehen Sie erst dann den Netzstecker. Kabel nicht, um den Stecker aus der Steckdose zu ziehen.
- ◆ Das Gerät muss nicht in Gegenwart von Gas, Sprengstoffen oder feuergefährlichem Material benutzt werden.
- ◆ Nur für den Innenbereich geeignet. Nur für den Hausgebrauch.
- ◆ Stellen sie das Gerät immer auf eine trockene und ebene Oberfläche.
- ◆ Um eventuelle Brände zu vermeiden, Lufteinlässe sowie Auslässe nicht blockieren.
- ◆ Stecken Sie keine Fremdkörper in Belüftungs- oder Auslass Öffnungen, da dies einen elektrischen Schlag oder Brand verursachen und den Heizlüfter beschädigen kann.
- ◆ Lassen Sie das Gerät während des Gebrauchs nicht unbeaufsichtigt.
- ◆ Stellen Sie das Gerät nicht auf Teppiche. Verlegen Sie das Netzkabel nicht unter dem Teppich. Verlegen Sie das Netzkabel fernab von Verkehrsflächen, um Stolperunfälle zu vermeiden.
- ◆ Verwenden Sie das Gerät nicht in unmittelbarer Nähe einer Badewanne, Dusche oder eines Schwimmbeckens.
- ◆ Fügen Sie nicht anderen Geräte in die selbe Steckdose ein.
- ◆ Verwenden Sie den Ventilator nicht in der Nähe von Hochtemperatur-, Hochfeuchtigkeits-, Säure- und Alkaliöl, Insektiziden, Vorhängen und anderen Gegenständen, die leicht eingesaugt werden können.
- ◆ Verwenden Sie das Gerät nicht in der Nähe von Gasherden oder offenen Flammen.
- ◆ Verwenden Sie das Gerät nicht in der Nähe von Vorhängen oder Textilien.
- ◆ Das Gerät darf während der Funktion nicht abgedeckt werden.
- ◆ Setzen Sie sich nicht über einen längeren Zeitraum dem vom Gerät erzeugten Luftstrom aus, da er gesundheitliche Schäden verursachen kann.

ANMERKUNG:

Der im Paket enthaltene Bausatz ist für die Montage an einer massiven Ziegelwand vorgesehen. Wenn Sie es an einer anderen Art von Wand montieren, benötigen Sie die entsprechenden Befestigungsmittel (nicht im Lieferumfang enthalten). Stellen Sie sicher, dass die Wand für die Montage sicher ist. Wir empfehlen dringend, dass das Paneel von einem qualifizierten Elektriker installiert wird. Das Heizgerät muss mindestens 20 cm von Gegenständen wie Vorhängen, Möbeln usw. entfernt sein.



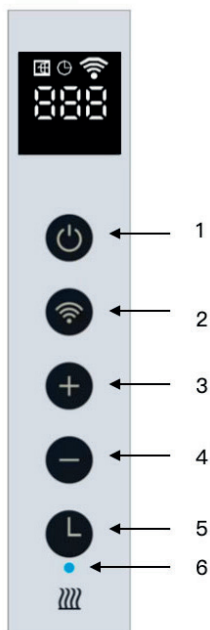
1. Verwenden Sie die mitgelieferte Schablone, um die Position der Löcher an der Wand zu markieren.
2. Bohren Sie die Löcher mit einem 8-mm-Bohrer.
3. Setzen Sie die Dübel in die Löcher ein.
4. Schrauben Sie die mitgelieferten Schrauben an der Wand fest.
5. Befestigen Sie die Platte an den Schrauben.
6. Schieben Sie die Platte nach rechts und dann nach unten, bis sie fest sitzt.

OPERATION

ALLGEMEINE EINFÜHRUNG IN DAS KONTROLLSYSTEM

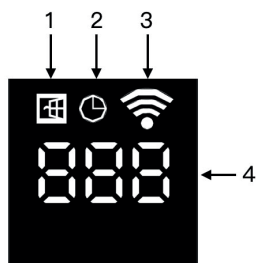
Die MARBLY-Reihe verfügt über eine integrierte WIFI-Steuerungsbox, was bedeutet, dass kein zusätzliches Thermostat zur Steuerung der Heizung benötigt wird. Sobald das Heizgerät mit der APP verbunden ist, übernimmt das Smartphone die Steuerung und kommuniziert mit der Steuereinheit. Wenn das Internet zu Hause nicht funktioniert, ist es immer noch möglich, die Heizung manuell über die Steuereinheit zu bedienen. Sobald die Heizung wieder mit dem WIFI verbunden ist, übernimmt das Smartphone wieder die Steuerung.

TASTEN SIE DIE HEIZUNG AB:



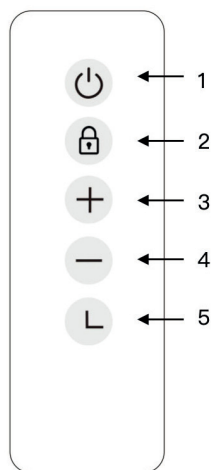
1. Einschalttaste
2. WIFI-Taste
3. Taste "+"
4. Taste "-"
5. Timer-Taste
6. Statusanzeige der Heizung

BILDSCHIRMANZEIGE:



1. Fenster öffnen Zeichen
2. Timer-Zeichen
3. WIFI-Zeichen
4. Temperatur

TASTEN FÜR DIE FERNBEDIENUNG:



1. Einschalttaste
2. Kindersicherungstaste
3. Taste "+"
4. Taste "-"
5. Timer-Taste

MANUELLE STEUERUNG ÜBER DIE TASTE AM HEIZGERÄT

WUNSCHTEMPERATUR EINSTELLEN

Schalten Sie den Netzschalter ein, drücken Sie die Power-Taste, um das Gerät einzuschalten, und stellen Sie die gewünschte Temperatur mit den Tasten “-” oder “+” ein.

COUNTDOWN-TIMER

Drücken Sie die Timer-Taste und “00H” erscheint auf dem Bildschirm und Sie können den gewünschten Countdown-Timer durch Drücken der Tasten “-” und “+” einstellen.

KINDERSICHERUNG

Halten Sie die “Power”-Taste 3 Sekunden lang gedrückt, auf dem Bildschirm wird “CL” angezeigt, um die Kindersicherung zu aktivieren, halten Sie die “Power”-Taste erneut gedrückt, um sie zu deaktivieren.

ERKENNUNG OFFENER FENSTER

Dieses Heizgerät ist mit einer Funktion zur Erkennung eines offenen Fensters ausgestattet. Wenn unser Steuersystem feststellt, dass die Raumtemperatur in einem kurzen Zeitraum drastisch sinkt, während der Ofen im Heizzustand ist, erkennt es, dass ein Fenster geöffnet ist. Das Fensterzeichen auf dem Bildschirm beginnt zu blinken, und das Heizgerät schaltet sich für 30 Minuten aus und kehrt nach 30 Minuten automatisch zur vorherigen Einstellung zurück.

Sie können diese Funktion deaktivieren und aktivieren, indem Sie 5 Sekunden lang auf die Taste “-” am Heizgerät drücken, woraufhin das Zeichen für das offene Fenster auf dem Bildschirm verschwindet und wieder erscheint.

KALIBRIERUNG DER TEMPERATUR

Schalten Sie das Heizgerät ein und halten Sie die Taste “+” 5 Sekunden lang gedrückt, um die Temperaturkalibrierung aufzurufen. Stellen Sie die Zahl durch Drücken der Tasten “-” oder “+” ein, die Kalibrierung reicht von -0,5 bis +0,5 Grad.

WIFI ZURÜCKSETZEN

Schalten Sie das Heizgerät ein und halten Sie die Taste “WIFI” 5 Sekunden lang gedrückt, bis die WIFI-Anzeige zu blinken beginnt, um die Wifi-Verbindung zurückzusetzen.

WIFI-FUNKTION EIN/AUS

Schalten Sie das Heizgerät ein, halten Sie die Taste “Timer” 10 Sekunden lang gedrückt, um die WIFI-Funktion des Heizgeräts zu deaktivieren, und das WIFI-Zeichen auf dem Bildschirm verschwindet. Halten Sie die Taste “Timer” 10 Sekunden lang gedrückt, um sie wieder zu aktivieren.

STUMMSCHALTEN DES “BEEP”-TONS WÄHREND DES BETRIEBS

Schalten Sie den Sender ein und drücken Sie dann dieselbe Netztaaste, bis OFF auf dem Display erscheint. Drücken Sie dann 10 Sekunden lang die “-”-Taste, um den Signalton zu deaktivieren.

BEDIENUNG DER FERNBEDIENUNG

Diese Heizung ist auch mit einer Fernbedienung ausgestattet, die Sie zur Bedienung verwenden können:

- Einstellen der gewünschten Raumtemperatur
- Countdown-Timer
- Kindersicherung (der Bildschirm zeigt CL an, wenn die Kindersicherung aktiviert wurde)

ENTDECKEN SIE MEHR MIT DER APP

Nachdem Sie dieses Gerät mit der APP verbunden haben, können Sie es einfach bedienen:

- Einrichten der Zeitpläne für die Heizung
- Countdown-Timer einschalten
- Kalibrieren Sie den Temperatursensor
- Stummschalten des "Piep"-Tons
- Verwendung intelligenter Szenarien
- Sprachsteuerung Ihrer Heizung

WIFI- UND APP-BETRIEB:

LADEN SIE DIE SMARTLIFE APP HERUNTER

Scannen Sie den QR-Code, um die "Smartlife" APP herunterzuladen oder suchen Sie die "Smartlife" APP im APP Store oder Google Play Store, um den Download der APP zu starten, öffnen Sie die APP und registrieren Sie sich mit Ihrer Telefonnummer oder E-Mail-Adresse.

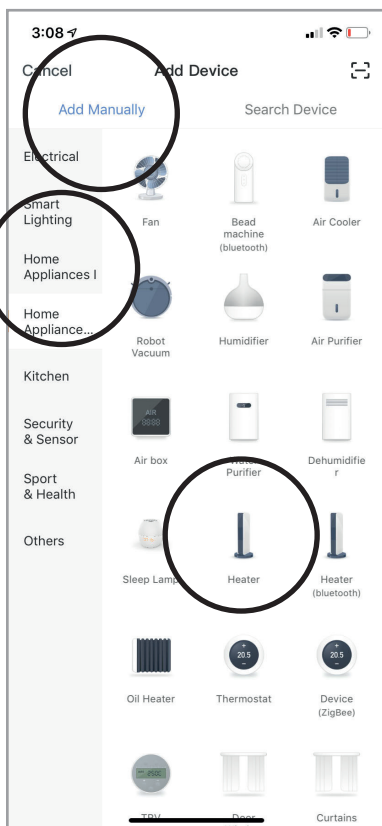
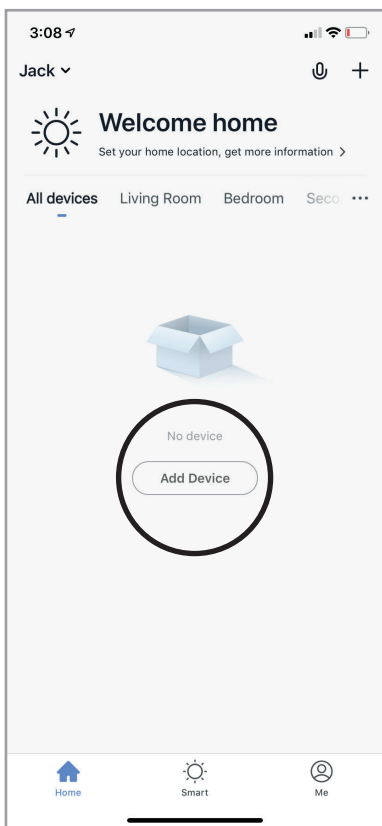


MIT WIFI VERBINDEN:

- Schritt 1: Aktivieren Sie den Netzschalter, drücken Sie die "Power"-Taste, das WIFI-Zeichen beginnt schnell zu blinken, öffnen Sie die APP auf Ihrem Smartphone und fügen Sie Ihr Gerät hinzu. Wählen Sie "Gerät hinzufügen", dann "Manuell hinzufügen", "Haushaltsgeräte (klein)" und dann "Heizgerät", um das Gerät hinzuzufügen.
- Schritt 2: Geben Sie das WIFI-Passwort für Ihr Heimnetzwerk ein. Vergewissern Sie sich, dass Ihr Heim-WIFI funktioniert und halten Sie die Heizung und das Smartphone so nah wie möglich an den WIFI-Router.

Bitte beachten Sie, dass dieses Heizgerät nur mit 2,4GHz WIFI-Netzwerken funktioniert, es unterstützt derzeit keine 5GHz-Netzwerke. Vergewissern Sie sich außerdem, dass Ihr Internet-Router über genügend Kapazität verfügt, um ein neues Gerät hinzuzufügen.

- Schritt 3: Warten Sie, bis der Verbindungsstatus 100% anzeigt, um die Einstellungen zu beenden und das WIFI-Signal auf der Controlbox aufhört zu blinken.



Wenn Sie immer noch keine Verbindung herstellen können, schalten Sie das Heizgerät aus und nach ein paar Sekunden wieder ein. Halten Sie die Taste "Timer" auf dem Touchscreen 5 Sekunden lang gedrückt, bis die WLAN-Anzeige langsam blinkt und wiederholen Sie den Verbindungsvorgang im AP-Modus.

Wenn das oben beschriebene Verfahren nicht funktioniert, versuchen Sie bitte, das Gerät auf den Werksmodus zurückzusetzen und die Verbindung erneut herzustellen. Um das Gerät in den Werksmodus zurückzusetzen, drücken Sie bitte die Einschalttaste, bis auf dem Bildschirm "OFF" angezeigt wird, und halten Sie die Zeitschalttaste gedrückt, bis der Bildschirm blinkt.

Wenn alles oben genannte nicht funktioniert und die Wifi single-Lampe wie erwartet blinkt, versuchen Sie bitte, ein bereits verbundenes Smart-Gerät von Ihrem aktuellen Wifi router zu trennen und dieses Heizgerät mit dem Wifi router zu verbinden.

Models: MARBLY A500

Artikel	Unterschrift	Wert	Einheit	Artikel	Einheit
Heizleistung				Art der Wärmezufuhr, nur für elektrische Raumheizgeräte (wählen Sie eine aus)	
Nennwärmeleistung	P _{nom}	0,5	kW	einstufige Heizleistung und Noroom-Temperaturregelung	No
Minimale Wärmeabgabe (indikativ)	P _{min}	0,000	kW	Zwei oder mehr manuelle Stufen, noroom Temperaturregelung	No
Maximale kontinuierliche Wärmeabgabe	P _{max,c}	0,5	kW	mit mechanischem Thermostat Raumtemperaturregelung	No
Stromverbrauch				nur mit elektronisch gesteuerten Raumheizgeräten (Wählen Sie eines aus)	No
Im Aus-Zustand	P _o	0,000	W	elektronische Raumtemperaturregelung plus Tageszeitschaltuhr	No
Im Standby-Modus	P _{sm}	-	W	elektronische Raumtemperaturregelung plus Wochenzeitschaltuhr	Yes
Im Ruhezustand	P _{idle}	0,32	W	Weitere Steuerungsmöglichkeiten (Mehrfachauswahl möglich)	
Im Netzwerk-Standby-Modus	P _{nom}	0,99	W	Raumtemperaturregelung, mit Anwesenheitserkennung	No
Standby-Modus mit Anzeige von Informationen oder Status			No	Raumtemperaturregelung, mit Erkennung offener Fenster	Yes
Saisonale Raumheizungsenergieeffizienz im Aktivmodus	η _{s,on}	94,0	%	Option Fernsteuerung	Yes
				adaptive Startsteuerung	No
				Arbeitszeitbeschränkung	No
				schwarzer Glühbirnensensor	No
				Selbstlernende Funktionalität	No
				Kontrolle der Genauigkeit	No
				einstufige Heizleistung und Noroom-Temperaturregelung	No
				Zwei oder mehr manuelle Stufen, noroom Temperaturregelung	No
				mit mechanischem Thermostat Raumtemperaturregelung	No

Models: MARBLY A1000

Artikel	Unterschrift	Wert	Einheit	Artikel	Einheit
Heizleistung				Art der Wärmezufuhr, nur für elektrische Raumheizgeräte (wählen Sie eine aus)	
Nennwärmeleistung	P _{nom}	1	kW	einstufige Heizleistung und Noroom-Temperaturregelung	No
Minimale Wärmeabgabe (indikativ)	P _{min}	0,000	kW	Zwei oder mehr manuelle Stufen, noroom Temperaturregelung	No
Maximale kontinuierliche Wärmeabgabe	P _{max,c}	1	kW	mit mechanischem Thermostat Raumtemperaturregelung	No
Stromverbrauch				nur mit elektronisch gesteuerten Raumheizgeräten (Wählen Sie eines aus)	
Im Aus-Zustand	P _o	0,000	W	elektronische Raumtemperaturregelung plus Tageszeitschaltuhr	No
Im Standby-Modus	P _{sm}	-	W	elektronische Raumtemperaturregelung plus Wochenzeitschaltuhr	Yes
Im Ruhezustand	P _{idle}	0,32	W	Weitere Steuerungsmöglichkeiten (Mehrfachauswahl möglich)	
Im Netzwerk-Standby-Modus	P _{nom}	0,99	W	Raumtemperaturregelung, mit Anwesenheitserkennung	No
Standby-Modus mit Anzeige von Informationen oder Status			No	Raumtemperaturregelung, mit Erkennung offener Fenster	Yes
Saisonale Raumheizungsenergieeffizienz im Aktivmodus	$\eta_{s,on}$	94,0	%	Option Fernsteuerung	Yes
				adaptive Startsteuerung	No
				Arbeitszeitbeschränkung	No
				schwarzer Glühbirnensensor	No
				Selbstlernende Funktionalität	No
				Kontrolle der Genauigkeit	No
				einstufige Heizleistung und Noroom-Temperaturregelung	No
				Zwei oder mehr manuelle Stufen, noroom Temperaturregelung	No
				mit mechanischem Thermostat Raumtemperaturregelung	No

REINIGUNG UND WARTUNG

- Ziehen Sie immer den Stecker aus der Steckdose und lassen Sie das Gerät vollständig abkühlen, bevor Sie es reinigen. Tauchen Sie ihn niemals in Wasser ein und spritzen Sie ihn nicht mit Wasser voll. Reinigen Sie das Heizgerät mit einem weichen, feuchten Tuch. Bei Modellen aus Glas verwenden Sie ein weiches Tuch und Glasreiniger. Verwenden Sie niemals ein nasses Tuch und trocknen Sie das Heizgerät nach der Reinigung mit einem trockenen Tuch ab. Verwenden Sie keine Scheuermittel, Lösungsmittel oder scharfe Reinigungsschwämme, da dies zu Kratzern oder anderen irreparablen Schäden führen kann. Bevor Sie das Heizgerät wieder in Betrieb nehmen, muss es vollständig trocken sein.
- Bitte beachten Sie, dass sich das Heizgerät bei Gebrauch verfärben kann. Dies ist auf die Luftverschmutzung zurückzuführen und stellt keinen Fehler dar. Decken Sie Ihr Heizgerät nicht mit einer Bildfolie ab und bemalen oder bedrucken Sie es nicht selbst. Dies könnte das Heizelement beschädigen und führt zum Erlöschen der Garantie. Wenn Sie Geräusche, Gerüche, sichtbare Veränderungen oder außergewöhnlich hohe Temperaturen feststellen, stellen Sie den Betrieb ein und wenden Sie sich an einen autorisierten Sundirect-Händler.
- Reparaturen müssen von autorisierten Sundirect-Händlern oder direkt von Sundirect durchgeführt werden. Wenn Sie versuchen, das Produkt zu verändern oder Reparaturen selbst durchzuführen, erlischt Ihre Garantie.

GARANTIE

ENTSORGUNG GEBRAUCHTEN HAUSHALTSGERÄTEN

Um die Garantie in Anspruch nehmen zu können, senden Sie bitte das Gerät zusammen mit dem Kaufbeleg mit Angabe des Kaufdatums an Ihren Vertragshändler.

GARANTIEBEDINGUNGEN

- Muss das Gerät entsprechend den Anweisungen des Herstellers benutzt worden sein.
- Das Gerät darf nicht geöffnet oder in irgendeiner Form verändert werden.
- Das Gerät an eine Spannung angeschlossen wurde, die nicht für das Gerät auf dem Typenschild angegeben ist.
- Der Hersteller übernimmt keine Verantwortung für Schäden, die durch den nicht bestimmungsgemäßen Gebrauch, die fehlerhafte Installation, Betrieb, Verwendung oder Wartung entstehen.
- Bitte bewahren Sie die Rechnung als Beleg für das Kaufdatum auf. Dies ist für eventuelle Garantieansprüche erforderlich.

HINWEISE ZUR VORSCHRIFTSGEMÄSSEN ENTSORGUNG VON BATTERIEN GEMÄSS EU-RICHTLINIE 2006/66/EG

Dieses Produkt enthält Batterien. Batterien dürfen nach ihrer Nutzungsdauer nicht mit dem Hausmüll entsorgt werden. Verbrauchte Batterien müssen an einer Sammelstelle für Batterien oder bei einem Händler, der diesen Service anbietet, abgegeben werden. Die getrennte Entsorgung von Batterien schont die Umwelt und verhindert gesundheitliche Beeinträchtigungen als Folge einer unsachgemäßen Abfallbeseitigung.

INFORMATIONEN BEZÜGLICH DER KORREKTEN ENTSORGUNG DES PRODUKTES GEMÄSS DER EURICHTLINIE 2012/19/EU



Das Produkt nicht zusammen mit Hausmüll oder Gewerbeabfall entsorgt werden darf. Um auf die Verpflichtung der getrennten Entsorgung hinzuweisen, ist das Gerät mit dem Symbol des durchgestrichenen Müllbehälters versehen.

Mit dem Ziel der Optimierung der Wiedergewinnung und des Recycling der eingesetzten Materialien sowie die Reduzierung der negativen Wirkungen auf die Menschliche Gesundheit und Umwelt müssen gebrauchte Geräte separat gehandhabt werden.

Das Gerät muss zu den Mülltrennungszentren der Gemeinde gebracht oder beim Kauf eines neuen, gleichartigen Geräts an den Händler zurückgegeben werden. Für Informationen zu Ihrem nächstliegenden Wertstoffhof kontaktieren Sie bitte die örtliche Behörde für Abfallentsorgung.

- El contenido de este manual y las especificaciones de este producto están sujetos a cambios sin previo aviso. La última versión de este manual está disponible en la página web www.purline.es
- The contents of this operation manual and the specifications of this product are subject to change without notice. An updated manual is available on www.purline.es
- Le contenu de ce manuel et les caractéristiques de ce produit sont sujets à modifications sans préavis. Vous pouvez télécharger la version actuelle du manuel: www.purline.es
- O conteúdo deste manual e as especificações deste produto estão sujeitos a alterações sem aviso prévio. Você pode descarregar a versão atual do Manual: www.purline.es
- Il contenuto di questo manuale e le specifiche di questo prodotto sono soggetti a modifiche senza preavviso. L'ultima versione del manuale di istruzioni può essere scaricata dal sito www.purline.es
- Der Inhalt dieses Handbuchs und die technischen Daten dieses Produktes können ohne vorherige Ankündigung geändert werden. Aktuellste Bedienungsanleitung online abrufbar: www.purline.es




Purline
Purline.es



CLIMACITY S.L.
 C. Torrox, 2 - 5
 28041 Madrid (ESPAÑA)
 tel. +34 91 392 05 09
www.purline.es