

beko

PROFESSIONAL

Wasdroger

Gebruiker manuel

Sèche-linge

Manuel de l'utilisateur



AWZB 9HPS/PRO



NL / FR

2960314778_NL/1009.2025



GERECYCLED &
RECYCLEBAAR PAPIER

Beste klant,

Lees deze gids voor u dit product in gebruik neemt!

Beko Professional Bedankt dat u voor een product hebt geopteerd. Wij willen dat u kunt genieten van een optimale efficiëntie van dit hoogwaardige product dat is vervaardigd met de nieuwste technologische snufjes. U moet deze gids en de bijkomende documentatie volledig lezen en begrijpen voor u het apparaat in gebruik neemt.

U moet alle waarschuwingen en informatie omvat in deze documentatie respecteren. Zo kunt u zichzelf en uw product beschermen tegen potentiële gevaren.

Bewaar de handleiding. U moet deze handleiding meegeven met het apparaat als u het aan iemand anders doorgeeft.

Symbolen en opmerkingen

De volgende symbolen worden gebruikt in de handleiding:



Gevaar dat kan resulteren in letsel of fataal kan aflopen.



Lees de handleiding.



Belangrijke informatie of handige tips



Waarschuwing voor hete oppervlakken.



Waarschuwing voor elektrische schokken



Waarschuwing voor UW stralingsrisico



Waarschuwing voor brandwonden



De verpakking van het product is vervaardigd uit recyclebaar materiaal, in overeenstemming met de Nationale Milieuwetgeving.



Waarschuwing voor brand

OPMERKING Gevaar dat materiële schade kan veroorzaken aan het product of de omgeving

2 Milieuriichtlijnen	5
2.1 Naleving met de AEEA-reglementering en afvalverwerking	5
2.2 Informatie op de verpakking	5
2.3 Standaard conformiteit en testgegevens / UN conformiteitsverklaring	5
3 Uw droger	6
3.1 Technische specificaties	6
3.2 Algemeen uiterlijk.....	7
3.3 Omvang van de levering	7
4 Installatie.....	8
4.1 De juiste plaats voor de installatie	8
4.2 De transport veiligheidsgroep verwijderen	8
4.3 Waterverbinding	9
4.4 De voetjes aanpassen	9
4.5 De droger verplaatsen	9
4.6 Waarschuwing met betrekking tot het lawaai	9
4.7 De lamp vervangen.....	9
5 Voorbereiding	10
5.1 Wasgoed geschikt om te drogen in de droger	10
5.2 Wasgoed niet geschikt om te drogen in de droger	10
5.3 Kledingstukken voorbereiden voor het drogen	10
5.4 Wat kunt u doen om energie te besparen	10
5.5 Correct laadvermogen	11

6 Het product bedienen	12
6.1 Bedieningspaneel	12
6.2 Symbolen	12
6.3 Voorbereiding van de droger.	13
6.4 Programmaselectie en verbruikstabel	14
6.5 Secundaire functies	16
6.6 Waarschuwingsindicatoren	16
6.7 Het programma starten	17
6.8 Kinderslot	17
6.9 Het programma wijzigen nadat het gestart is	17
6.10 Het programma annuleren	18
6.11 Einde van het programma.....	18
6.12 Geurfilter.....	18
6.13 HomeWhiz Functie	18
7 Onderhoud en reiniging	21
7.1. Pluizenfilter/laaddeur interne oppervlakte	21
7.2 De sensors reinigen	21
7.3 Het waterreservoir leegmaken	21
7.4 De filterlade reinigen	22
7.5 De condensator reinigen.....	22
8 Probleemoplossen	25
9 Waarschuwing van afstand	27
9.1 Ik wil zelf reparaties uitvoeren.....	27

2 Milieuriichtlijnen

2.1 Naleving met de AEEA-reglementering en afvalverwerking



Dit product bevat geen van de gevaarlijke en verboden materialen vermeld in de controleverordening met betrekking tot de afvoer van elektrische en elektronische apparatuur, die is gepubliceerd door het Ministerie van Milieu en Stedenbouw van Turkije. Conform met de AEEA-reglementering. Dit apparaat is vervaardigd van recyclebare en herbruikbare kwalitatief hoogstaande onderdelen en materialen. Om die reden mag dit apparaat aan het einde van de levenscyclus niet worden weggegooid met ander huishoudelijk afval. Breng het naar een inzamelcentrum voor de recycling van elektrische en elektronische apparatuur. U kunt ook uw lokale administratie informatie vragen over deze verzamelpunten. U kunt het milieu en natuurlijke grondstoffen helpen beschermen door de verbruikte apparaten in te leveren voor recycling.



R290 is ook een ontvlambaar koelmiddel. Om die reden moet u ervoor zorgen dat het systeem en de leidingen niet worden beschadigd tijdens de werking en het vervoer. Houd het product uit de buurt van warmtebronnen, want het kan in brand schieten indien beschadigd. U mag het product niet verwijderen door het in brand te steken.

2.2 Informatie op de verpakking

De verpakking van het apparaat is vervaardigd van recyclebaar materiaal, in overeenstemming met de nationale wetgeving. Gooi het verpakkingsmateriaal niet weg bij het normale huisvuil of ander afval. Lever het in bij een door de overheid aangewezen inzamelpunt voor verpakkingsmateriaal.

2.3 Standaard conformiteit en testgegevens / UN conformiteitsverklaring



De ontwikkeling, productie en verkoop van dit product worden uitgevoerd in conformiteit met de veiligheidsnormen gespecificeerd in alle relevante instructies van de Europese Unie.

Frequentieband	: 2.400 – 2.484 GHz
Max. Zendvermogen	: < 100mW

CE conformiteitsverklaring

Arçelik A.Ş. verklaart dat dit apparaat conform is met de 2014/53/EU richtlijn. De volledige tekst van de EU conformiteitsverklaring is beschikbaar op dit internetadres:
– Producten, van: support.beko.com

3 Uw droger

3.1 Technische specificaties

NL

Hoogte (Min. / Max.)	84,6 cm / 86,6 cm*
Breedte	59,8 cm
Diepte	67,2 cm
Capaciteit (max.)	9 kg**
Netto gewicht (\pm %10)	48 kg
Voltage	Zie typeplaatje***
Aangeduid gebruikt vermogen	
Modelcode	

* Min. hoogte: Hoogte met de verstelbare stand gesloten.

Max. hoogte: Hoogte met de verstelbare stand geopend op de maximale hoogte.

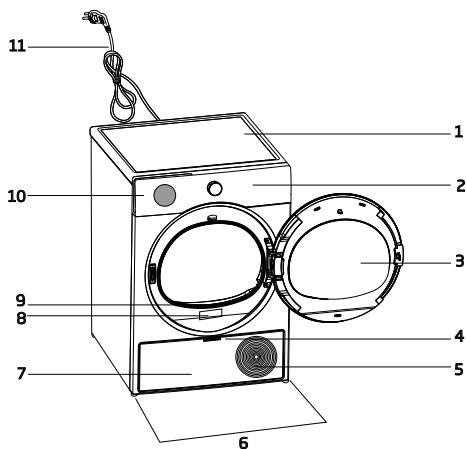
** Gewicht van droog wasgoed voor het wassen.

*** Typeplaats onder de deur op de droger.




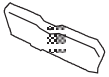


Om de kwaliteit van de droger te verbeteren, kunnen de technische specificaties worden gewijzigd zonder kennisgeving vooraf. De afbeeldingen in deze gebruikshandleiding zijn schematisch en stemmen mogelijk niet exact overeen met het product. De waarden vermeld op de droger of de begeleidende documentatie zijn metingen in het laboratorium in overeenstemming met de respectieve normen. Deze waarden kunnen verschillen naargelang het gebruik en de omstandigheden van de omgeving.

3.2 Algemeen uiterlijk



1. Bovenste tabel
2. Bedieningspaneel
3. Laaddeur
4. Voetplank handvat
5. Ventilatioorosters
6. Instelbare voetjes
7. Voetplank
8. Typeplaatje
9. Pluizenfilter
10. Waterniveau peilglas.
11. Netsnoer

3.3 Omvang van de levering

	1. Water afvoerslang *		6. Water vuldop*
	2. Filterlade reservespons*		7. Zuiver water*
	3. Gebruiker shandleiding		8. Geurcapsules groep*
	4. Droogmand*		9. Borstel*
	5. Droogmand gebruiker shandleiding*		10. Filterdoek*

*Optioneel - is mogelijk niet inbegrepen, hangt af van het model.

4 Installatie



Lees eerst de
"Veiligheidsinstructies"!

Voor u de dichtstbijzijnde geautoriseerde dienst raadpleegt voor de installatie van de droger verwijzen wij u naar de informatie in de handleiding. Zorg ervoor dat de elektrische en watervoorzieningen correct zijn uitgevoerd. Zo niet moet u een elektricien en loodgieter aanspreken om de voorzieningen correct uit te voeren.



De klant is verantwoordelijk voor de voorbereiding van de locatie waar de droger zal worden geïnstalleerd net als voor de voorbereiding van de elektrische installatie.



Inspecteer op schade van de droger voor u het installeert. Als de droger is beschadigd, mag u hem niet installeren. Beschadigde producten kunnen risico's inhouden.
Wacht 12 uur voor u de droger in gebruik neemt.

OPMERKING

Het product bevat een koelmiddel en het product zal schade oplopen als het onmiddellijk na de levering zou worden gebruikt. Na elke verplaatsing van het product, moet u het ten minste 12 laten rusten.

4.1 De juiste plaats voor de installatie

- Installeer de droger op een vlak en stabiel oppervlak.
- De droger is een zwaar toestel. U mag het niet in uw eentje verplaatsen.
- Gebruik de droger in een omgeving vrij van stof met een goede ventilatie.
- De opening tussen het Droger en de vloer mag niet worden verminderd door materiaal zoals tapijten, stukjes hout en riemen.
- U mag de ventilatieroosters van de droger niet blokkeren.

- Er mogen geen deuren zijn die kunnen worden vergrendeld, schuifdeuren of deuren met scharnieren aanwezig zijn in de buurt van de installatie-omgeving van de droger want deze kunnen het openen van de deur van de droger blokkeren.
- Zodra de droger is geïnstalleerd, moeten de aansluitingen stabiel blijven. Na de plaatsing van de droger moet u ervoor zorgen dat de achterwand niet in contact komt met een uitstekend onderdeel (een waterkraan, elektrisch stopcontact, etc.).
- Plaats de droger met ten minste 1 cm tussen het product en de randen van het meubel.
- Uw droger kan worden gebruikt aan een temperatuur tussen +5°C tot +35°C. Als hij buiten dit temperatuurbereik wordt gebruikt, kan dit de werking van uw apparaat beïnvloeden en schade veroorzaken.
- De achterzijde van de droger mag niet tegen de muur worden geplaatst.



Plaats de droger niet op het netsnoer.

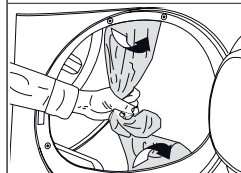
* Negeer de volgende waarschuwing als het systeem van uw product geen R290 bevat.



De droger bevat R290 koelmiddel.* R290 is een milieuvriendelijk, maar brandbaar koelmiddel.* Zorg ervoor dat de luchtinlaat van de droger open is en goed geventileerd.* Houd potentiële vlambronnen uit de buurt van de droger.* 3.2 Verwijderen van de

4.2 De transport veiligheidsgroep verwijderen

OPMERKING



Verwijder de transport veiligheidsgroep voor u het product de eerste maal in gebruik neemt.

OPMERKING	Laat geen accessoires of onderdelen van de transport veiligheidsgroep in de trommel.
------------------	--

4.3 Waterverbinding

In de plaats van het periodiek leegmaken van het water dat verzamelt in het waterreservoir kunt u het water afvoeren via de waterafvoerslang die wordt geleverd met de droger.

De waterafvoeropening aansluiten

		<p>1-2 Verwijder de slang achter de droger door ze met de hand weg te trekken van haar bevestiging. Gebruik geen werktuig om de slang te verwijderen.</p>
		
<p>3 Voer een uiteinde van de waterafvoerslang die wordt geleverd met de droger op het punt waar u de slang hebt verwijderd van de droger.</p> <p>4 Bevestig het andere uiteinde van de waterafvoerslang op de directe waterafvoer of een wastafel.</p>		

OPMERKING	De waterafvoerslang moet worden bevestigd op een maximale hoogte van 80 cm. Zorg ervoor dat de waterafvoerslang niet gebogen, geknikt of samengedrukt wordt tussen de afvoer en de droger. De slang moet worden aangesloten en mag niet worden losgekoppeld van de locatie. Lekkend water kan schade veroorzaken. U mag de waterafvoerslang niet verlengen. Controleer of het water stroomt met een geschikt debiet. De afvoerleiding mag niet worden afgesloten of geblokkeerd.
------------------	--

	Als er een pakket met accessoires wordt geleverd met uw product moet u de gedetailleerde instructies raadplegen.
--	--

4.4 De voetjes aanpassen

Regel de voeten bij door ze van links naar rechts te draaien tot de machine waterpas en stevig staat.	
---	--

4.5 De droger verplaatsen

- Verwijder al het water volledig uit de droger.
- Als het product is aangesloten op een directe afvoer moet u de afvoerleidingen verwijderen.

	De droger wordt bij voorkeur rechtop verplaatst. Zo niet kunt u hem op de rechterzijde kantelen bekeken van de voorzijde en de droger verplaatsen. Wacht 12 uur voor u de droger in gebruik neemt.
---	--

4.6 Waarschuwing met betrekking tot het lawaai

	
	Wanneer het product is ingeschakeld, kan de compressor af en toe metalen lawaai maken. Dit is normaal.

	Tijdens het gebruik van het product kan het verzamelde water uit het waterreservoir worden gepompt. Het is normaal een pompend geluid te horen van het apparaat tijdens de werking.
---	---

4.7 De lamp vervangen

Als uw droger voorzien is van verlichting in de trommel;

Raadpleeg de geautoriseerde dienst om de lamp/LED te vervangen die wordt gebruikt voor de verlichting van uw droger. De lamp in dit product is niet geschikt voor de verlichting van uw woning. Het beoogd gebruik van deze lamp is er voor te zorgen dat u het wasgoed veilig kunt laden in de droger. De lampen die worden gebruikt in dit apparaat zijn bestand tegen ruwe fysieke omstandigheden zoals temperaturen van meer dan 50°C.

5 Voorbereiding



Lees eerst de
"Veiligheidsinstructies"!

5.1 Wasgoed geschikt om te drogen in de droger

OPMERKING

Wasgoed dat niet veilig kan worden gedroogd in de droger kan het apparaat en het wasgoed beschadigen tijdens het drogen. Volg de instructies op de etiketten op het wasgoed dat u wilt drogen. Droog enkel wasgoed met "Veilig voor droger" vermeld in het etiket.



Niet in
droogtrommel

5.2 Wasgoed niet geschikt om te drogen in de droger

OPMERKING

Ondergoed met metalen steunen mag niet worden gedroogd in de droger. Als deze metalen steunen los scheuren van het kledingstuk kan het de machine beschadigen. Delicaat geborduurd textiel, katoen en zijden kledingstukken, kleding vervaardigd van delicate en waardevolle textiel, niet-ademende kledingstukken en tule gordijnen mogen niet worden gedroogd in de droger.

5.3 Kledingstukken voorbereiden voor het drogen

OPMERKING

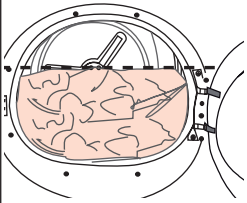
Voorwerpen zoals munten, metalen onderdelen, naalden, spijkers, schroeven, stenen, etc. kunnen de trommel van het product beschadigen of kunnen functionele operationele problemen veroorzaken. U moet dus al het wasgoed dat u in het product wilt laden grondig controleren. Droog wasgoed met metalen accessoires zoals ritssluitingen door het binnenste buiten te draaien. Sluit de ritssluitingen, haken en klemmen, knoop de knopen op, bind textiel riemen en banden samen.

5.4 Wat kunt u doen om energie te besparen

- Gebruik de hoogst mogelijke zwieren optie wanneer u het wasgoed wast. Zo kunt u de duur van het droogprogramma inkorten en het energieverbruik verminderen. Sorteert het wasgoed volgens hun type en dikte. Droog hetzelfde type wasgoed samen. Keukenhanddoeken en tafellakens drogen bijvoorbeeld sneller dan badhanddoeken.
- Volg de instructies in de handleiding voor de selectie van het programma.
- Open de deur van de droger nooit tijdens het drogen, tenzij dit absoluut noodzakelijk is. Als u de deur moet openen, mag u ze niet te lang openen.
- Voeg geen nat wasgoed toe wanneer de droger in werking is.
- Reinig de pluizenfilter voor of na elke droogcyclus.
- Zorg ervoor dat de filters schoon zijn. Raadpleeg onderhouds- en reinigingsinstructies voor details.
- Voor modellen met een afvoer moet u de regels met betrekking tot de afvoerverbinding volgens die worden gespecificeerd in de voorschriften en de afvoer reinigen.

- Tijdens een droogcyclus moet u zorgen voor voldoende luchtcirculatie in de ruimte waar de droger is geplaatst.
- Het Eco-programma is het meest energie-efficiënte programma om nat katoen wasgoed te drogen. Het wordt gebruikt om de naleving te evalueren van ecologisch bewuste ontwerpregelgeving.
- Houd de laaddeur gesloten om warmteverlies te voorkomen.

5.5 Correct laadvermogen

OPMERKING	
	<p>Als het wasgoed in het product het maximale laadvermogen overschrijdt, zal het mogelijk niet werken zoals bedoeld en kan dit materiële schade of schade aan het product veroorzaken. Respecteer het maximale laadvermogen voor elk programma.</p>

- De huishoudelijke wasmachine laden tot het maximale vermogen gespecificeerd door de fabrikant voor de relevante programma's helpt energie te besparen.

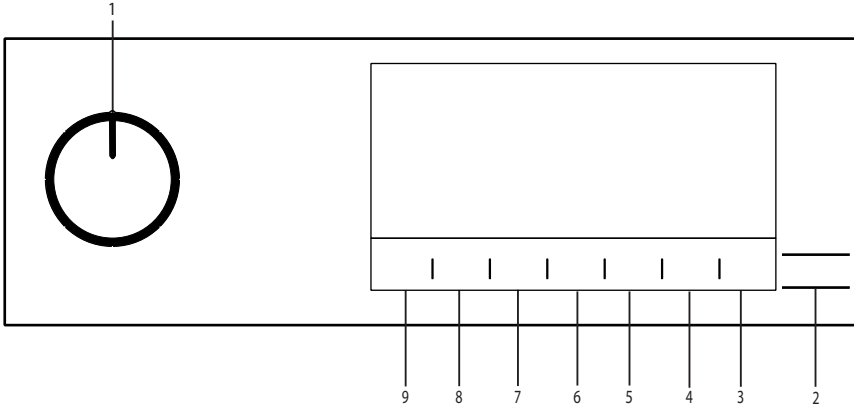
De onderstaande gewichten worden als voorbeeld vermeld.

Wasgoed	Gewicht bij benadering (g)*	Wasgoed	Gewicht bij benadering (g)*
Katoen beddengoed (tweepersoonsbed)	1500	Katoen jurk	500
Beddengoed (eenpersoonsbed)	1000	Jurk	350
Beddenlaken (tweepersoonsbed)	500	Denim	700
Beddenlaken (eenpersoonsbed)	350	Zakdoeken (10 stuks)	100
Groot tafellaken	700	T-shirt	125
Klein tafellaken	250	Blouse	150
Servet	100	Katoenen hemd	300
Badhanddoek	700	Hemd	200
Handdoek	350		

*Gewicht van het wasgoed voor het wassen.

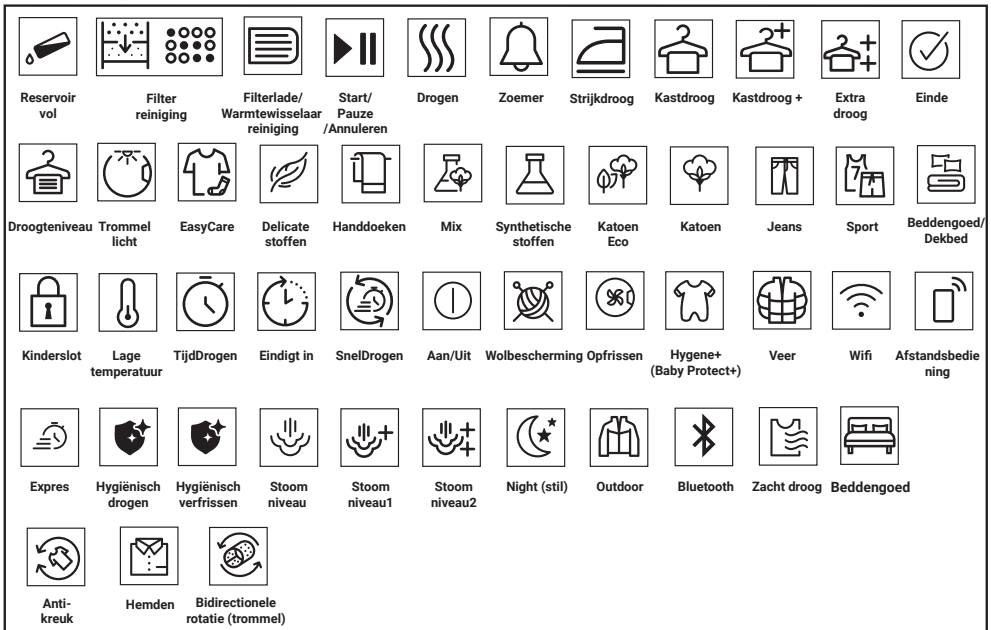
6 Het product bedienen

6.1 Bedieningspaneel



1. Aan/Uit/Programma selectieknop
2. Start/Stand-by knop
3. Afstandsbediening selectieknop.
4. Eindtijd selectieknop
5. Tijdprogramma's selectieknop
6. Lage temperatuur selectieknop
7. Hoorbaar alarm en kinderslot selectieknop.
8. Kreukpreventie selectieknop en trommelverlichting knop
9. Droogniveau selectieknop.

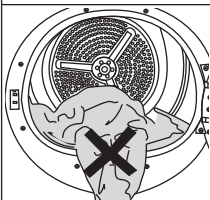
6.2 Symbolen



6.3 Voorbereiding van de droger.

- Voer de stekker van de droger in het stopcontact.
- Open de deur.
- Verwijder al het vreemde materiaal.
- Plaats het wasgoed in de droger zonder het te hard aan te stampen.
- Duw en sluit de deur.

OPMERKING



Zorg ervoor dat er geen wasgoed geklemd zit tussen de laaddeur. Sluit de deur niet met kracht.

- Als u het gewenste programma selecteert met de Aan/Uit/Programma selectieknop schakelt de machine in.



Selectie van een programma met de Aan/Uit/Programma selectieknop betekent niet dat het programma gestart is. Druk op de knop Start/Stand-by om het programma te starten.

6.4 Programmaselectie en verbruikstabel

NL				
Programma's	Programmabeschrijving	Capaciteit (kg)	Centrifugeersnelheid in wasmachine (t/m)	Droogtijd (minuten)
Katoen	U kunt uw warmtebestendige katoen textiel drogen met deze cyclus. Een droogprogramma dat geschikt is voor de dikte van het wasgoed dat u wilt drogen en het gewenste droogniveau wordt geselecteerd.	9	1000	210
Katoen Eco	Enkele laag, casual katoen textiel wordt zo economisch mogelijk gedroogd.	9	1000	195
Katoen strijkdroog	Enkele laag casual katoen textiel wordt gedroogd tot licht vochtig zodat het klaar is om te strijken.	9	1000	160
Synthetische stoffen	U kunt al uw synthetisch wasgoed drogen in dit programma. U moet een drooginstelling selecteren die is geschikt voor het gewenste droogniveau.	4	800	80
Mix	Gebruik dit programma om kleurvast synthetisch en katoenen wasgoed gezamenlijk te drogen. Sport en fitness kledij kan worden gedroogd met dit programma.	6	1000	175
Wolbescherming	Gebruik dit programma voor het drogen van wollen kleding, zoals truien die worden gewassen volgens de instructies. Het wordt aanbevolen de kleding aan het eind van het programma te verwijderen.	1,5	600	148
XXL groot artikel	Gebruikt het om katoenen en synthetische dekbedovertreksets te drogen. U kunt een dubbel dekbedovertrekset drogen samen met een extra laken en kussensloop.	8	1000	210
Programma's met timing	U kunt een selectie maken uit tijdprogramma's tussen 10 en 160 minuten om het gewenste droogniveau te bereiken bij een lage temperatuur. In dit programma blijft de droogtrommel drogen zolang als de ingestelde tijdsduur, onafhankelijk van het droogniveau van het wasgoed.	-	-	-
Handdoek	Handdoeken zoals keukenhanddoeken, badhanddoeken en kleine handdoeken drogen.	4	1200	175
Gentle Care	In dit programma kunt u uw delicate wasgoed of wasgoed met het handwassymbool (zijden blouses, dun ondergoed, enz.) drogen bij een lage temperatuur.	2	1000	60
Beddengoed/Veer	U kunt uw met veren of vezels gevuld textiel dat gedroogd kan worden, drogen in een droogtas als één enkel stuk wasgoed. U kunt king size dekbedden, kussens of jassen drogen als één enkel stuk wasgoed. Droog uw kledingstukken zoals jassen binnenste buiten gedraaid.	-	800	165
Werkkledij	Dit programma is bedoeld om synthetische of katoenen werkbroeken en t-shirts te drogen. Werkoveraals kunnen ook met dit programma worden gedroogd. Wasgoed dat u wilt drogen mag geen resten bevatten van ontvlambare vloeistoffen.	1,5	1200	150

Xpress 30'	Gebruik dit programma om 2 hemden klaar te hebben voor het strijken.	0,5	1200	30
Hygiënisch drogen	Dit is het programma dat u kunt gebruiken om uw gewassen producten extra hygiënisch te drogen (babykleding, ondergoed, handdoeken, etc.). Het zorgt voor een hoge graad van hygiëne in uw textiel door het warmte-effect.	5	800	200
Hygiënisch verfrissen	U kunt dit programma gebruiken om uw kleding en wasgoed te drogen dat u hygiënisch wilt maken zonder ze te wassen. Het zorgt voor een hoge graad van hygiëne in uw droge textiel door het warmte-effect.	1,5	-	120
Gedownload programma				
Beddengoed	Een dubbelzijdige synthetische dekbedovertrek kan worden gedroogd met dit programma.	-	800	135
Ondergoed	Het biedt de mogelijkheid uw ondergoed hygiënisch te drogen bij een hoge temperatuur.	2	1000	80
Outdoor/Sport (Goretex)	Gebruik het om uw kledij van katoen, synthetische of gemengde stoffen of waterdichte producten zoals werkkledij, regenjassen, etc. te beschermen. Draai ze binnenste buiten om ze te drogen.	4	1000	135
Mode	Biedt de mogelijkheid uw t-shirts, blouses en hemden met de vermelding "kan worden gedroogd" in hun wasinstructies veilig te drogen.	4	1000	125
Overhemden	Het droogt overhemden op delicatese wijze en veroorzaakt minder kreukelen en maakt het strijken gemakkelijker.	1,5	1000	50
Waarden energieverbruik				
Programma's	Capaciteit (kg)	Centrifugesnelheid in wasmachine (rpm)	Hoeveelheid resterende vochtigheid bij benadering	Waarde energieverbruik kWh
Katoen Eco*	9	1000	60%	1,61
Katoen strijkdroog	9	1000	60%	1,35
Synthetisch kastdroog	4	800	40%	0,80
	*Als u regelmatig de maximale lading van 9 kg katoen droogt, raden wij aan de afvoerslang aan te sluiten om te voorkomen dat de droger wordt uitgeschakeld tijdens de cyclus omdat het reservoir moet worden leeggemaakt" (zie hoofdstuk "Aansluiting op de afvoerslang")			

* De bovenstaande waarden werden gespecificeerd onder standaardvoorwaarden. De verbruikswaarden kunnen verschillen van de waarden in de tabel, afhankelijk van het type wasgoed, de centrifugesnelheid, de omgevingsvoorwaarden en het spanningsniveau.



Allergy UK is het handelsmerk van de British Allergy Association. De Zegel van goedkeuring is gemaakt om mensen te begeleiden die advies vragen of het product

het aantal allergenen aanzienlijk vermindert in een omgeving waar mensen met een allergie aanwezig zijn of het product de allergenen beperkt/vermindert/verwijderd. Het doel is bewijs te leveren dat de producten wetenschappelijk zijn getest of geanalyseerd om meetbare resultaten op te leveren.

6.5 Secundaire functies

Droogniveau

De Droogniveau knop wordt gebruikt om het gewenste droogniveau aan te passen. De programmaduur kan worden gewijzigd afhankelijk van de selectie.



U kunt deze functie enkel inschakelen voor de start van het programma.

Kreukpreventie

U kunt de kreukpreventie functie in- of uitschakelen door de kreukpreventie selectieknop in te drukken. Als u het wasgoed niet onmiddellijk verwijdert uit de droger aan het einde van een programma kunt u het Kreukpreventie programma gebruiken om kreuken van het wasgoed te voorkomen.

Waarschuwingssignaal

De droger geeft een waarschuwingssignaal aan het einde van het programma. Druk op de "Hoorbaar alarm" knop als u geen hoorbaar alarm wilt horen. Wanneer u de hoorbare alarmknop indrukt, schakelt het licht uit en het zal niet weerklinken aan het einde van het programma.



U kunt deze functie selecteren voor of na de start van het programma.

Lage temperatuur

U kunt deze functie enkel inschakelen voor de start van het programma. U kunt deze functie inschakelen als u uw wasgoed wilt drogen aan een lagere temperatuur. De duur van het programma zal langer worden nadat het is ingeschakeld.

Eindtijd

U kunt de einde duur van het programma tot 24 uur uitstellen met de eindtijd functie.

1. Open de deur en plaats uw wasgoed in de machine.
2. Selecteer het droogprogramma.
3. Druk op de selectieknop Eindtijd en stel de gewenste uitsteluur in. De eindtijd LED start (wanneer de knop ingedrukt wordt gehouden, de Eindtijd loopt door zonder te stoppen).
4. Druk op de knop Start / Stand-by. Eindtijd aftelling start. Het ":" teken in het midden van de weergegeven uitgestelde tijd knippert.



U kunt wasgoed toevoegen of verwijderen in de eindtijd. De tijdsduur op het scherm is de som van de normale droogtijd en de Eindtijd. De eindtijd LED schakelt uit aan het einde van de aftelling, het drogen start en de drogen LED licht op.

De eindtijd wijzigen

Als u de tijdsduur wilt wijzigen tijdens de aftelling:

Pauzeer het programma, draai aan de Aan/Uit/Programma selectieknop en annuleer het programma. Selecteer het gewenste programma en herhaal de Eindtijd selectieprocedure.

De Eindtijd functie annuleren

Als u de eindtijd aftelling wilt annuleren en het programma onmiddellijk wilt starten:

Pauzeer het programma, draai aan de Aan/Uit/Programma selectieknop en annuleer het programma. Selecteer het gewenste programma en druk op de knop "Start/pauze".

Trommelverlichting

U kunt de trommelverlichting in- of uitschakelen door deze knop in te drukken. Het licht schakelt in wanneer de knop wordt ingedrukt en het schakelt uit na een bepaalde tijdsduur.

6.6 Waarschuwingssignalen



Waarschuwingssignalen kunnen variëren naargelang het model van uw droger.

Filterreiniging

Wanneer het programma voltooid is, schakelt de waarschuwingssignaal van de filter in.

Waterreservoir

Als het waterreservoir opvult wanneer het programma in werking is, begint de waarschuwingsindicator te knipperen en de machine schakelt over naar stand-by. In dat geval moet u het waterreservoir leegmaken en het programma starten met de knop Start / Stand-by. De waarschuwingsindicator schakelt uit en het programma wordt hervat.

De filterlade/warmtewisselaar reinigen

Er knippert een waarschuwingssymbool met bepaalde intervallen als herinnering dat de filterlade moet worden gereinigd.

6.7 Het programma starten

Druk op de knop Start/Stand-by om het programma te starten.
De Start/Stand-by en Drogen indicatoren schakelen in om aan te geven dat het programma gestart is.

6.8 Kinderslot

De droger is voorzien van een kinderslot dat voorkomt dat de programma vooruitgang van de machine wordt beïnvloed als knoppen worden ingedrukt tijdens de werking. Als het kinderslot ingeschakeld is, worden alle knoppen op het paneel uitgeschakeld behalve de selectieknoppen Aan/Uit/Programma en Kinderslot.

Houd de Hoorbaar alarm knop ingedrukt gedurende 3 seconden om het kinderslot in te schakelen.

Het kinderslot moet worden gedeactiveerd om een nieuw programma te starten aan het einde van het huidige programma of om tussenbeide te kunnen komen in het programma. Om het kinderslot uit te schakelen, houdt u dezelfde knoppen ingedrukt gedurende 3 seconden.



Als het kinderslot ingeschakeld is, schakelt de kinderslot waarschuwingsindicator in.

Als kinderslot actief is:

De droogmachine is ingeschakeld, of staat in stand-by, de indicatorsymbolen veranderen niet als de positie van de programma selectieknop wordt gewijzigd.



Als de droogmachine wordt bediend en de kinderslotfunctie is ingeschakeld, zal een dubbel piepsignaal weerklinken als men aan de programmaselectieknop draait. Als het kinderslot wordt uitgeschakeld voor de programma selectieknop in de originele stand wordt gedraaid, wordt het programma beëindigd aangezien de programma selectieknop wordt verplaatst.

6.9 Het programma wijzigen nadat het gestart is

U kunt het programma wijzigen dat u geselecteerd hebt om uw wasgoed te drogen met een ander programma na de start van het lopende programma.


- Pauzeer bijvoorbeeld het programma en draai aan de Aan/Uit/Programma selectieknop om het Extra drogen programma te selecteren in de plaats van het Strijkdroog.
- Druk op de knop Start/Stand-by om het programma te starten.

Kledij toevoegen en verwijderen tijdens stand-by

Als u wasgoed wilt toevoegen of verwijderen aan/uit de droger na de start van het droogprogramma:


- Druk op de knop Start/Stand-by om de droger over te schakelen op de Stand-bymodus. Het drogen stopt.
- Open de deur in de Stand-by status sluit de deur nadat u wasgoed hebt toegevoegd of verwijderd.
- Druk op de knop Start/Stand-by om het programma te starten.

 Wasgoed toevoegen nadat het drogen is gestart kan ertoe leiden dat het gedroogde wasgoed in de machine kan mengen met het natte wasgoed en het wasgoed kan vochtig blijven na het drogen. U kunt zo vaak u wenst wasgoed toevoegen of verwijderen tijdens het drogen. Maar dit proces kan het drogen continu onderbreken en dit kan het programma langer doen duren en het energieverbruik verhogen. Om die reden is het aanbevolen wasgoed toe te voegen voor het programma start. Indien een nieuw programma wordt geselecteerd met de knop programmaselectie wanneer de machine in stand-by staat, eindigt het lopende programma.

 U mag de interne oppervlakte van de trommel niet aanraken wanneer u wasgoed toevoegt of verwijdert tijdens het lopende programma. De oppervlakte van de trommel is warm.


6.10 Het programma annuleren

Als u het programma wilt annuleren en het drogen wilt beëindigen om gelijk welke reden na de start van de machine pauzeert u het programma en draait u aan de knop Aan/Uit/Programma selectieknop en het programma wordt beëindigd.

 Aangezien de binnenzijde van de machine heel warm is wanneer u het programma annuleert tijdens de werking van de machine moet u het verfrissen programma uitvoeren om af te koelen.

6.11 Einde van het programma

Aan het einde van het programma lichten de LED lampen van de Einde/Kreukpreventie en Pluizenfilter reiniging waarschuwing op in de programma opvolging indicator. De deur kan worden geopend als de droger klaar is voor een volgend programma. Draai de Aan/Uit/Programma selectieknop in de Aan/Uit positie om de droger uit te schakelen.

 Als de kreukpreventiemodus is ingeschakeld en het wasgoed wordt niet verwijderd aan het einde van een programma, schakelt de antikreukfunctie in gedurende 2 uur om de voorkomen dat het wasgoed in de machine zou kreuken. Het programma draait het wasgoed met een interval van 10 minuten om kreuken te voorkomen.

6.12 Geurfilter

Als uw droger een geurfunctie heeft, moet u de ProScent handleiding lezen om deze functie te gebruiken.

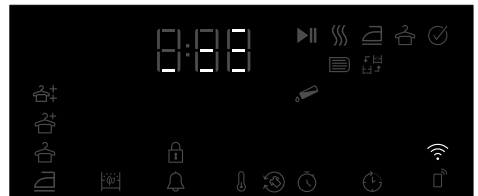
6.13 HomeWhiz Functie

De HomeWhiz toepassing moet eerst en vooral worden geïnstalleerd op uw telefoon.

De gedetailleerde informatie over de HomeWhiz app is beschikbaar op <https://www.homewhiz.com/>

Het energieverbruik kan variëren afhankelijk van of de netwerkverbinding is in- of uitgeschakeld, volgens de waarden in de tabel 'Programmakeuze en verbruik'.

Schakel Bluetooth aan op uw telefoon. Schakel de programma selectieknop op Uit. Druk de Droogniveau en Afstandsbediening toetsen gelijktijdig in gedurende 3 seconden. Deze telt 3-2-1 af op het scherm. Daarna verschijnt de volgende afbeelding op het scherm.



Selecteer het productmodel dat u wilt toevoegen van de app: Apparaten->Apparaat toevoegen->Droogapparaten->Droger

Voer het voorraadnummer van het product toe door WiFi en Bluetooth te selecteren. Het scherm geeft de wifi-netwerken weer van de dichtstbijzijnde zone na het toevoegen, het selecteren van een netwerk en het invoeren van het wachtwoord van het netwerk.

Het scherm van het product wordt afgesloten na de installatie en de app vraagt u de kamer te selecteren waar het product wordt toegevoegd.

Wifi in-/uitschakelen

Als de wifi is uitgeschakeld en het pictogram niet oplicht, kunt u de knop Afstandsbediening ingedrukt houden gedurende 3 seconden om de wifi in te schakelen.

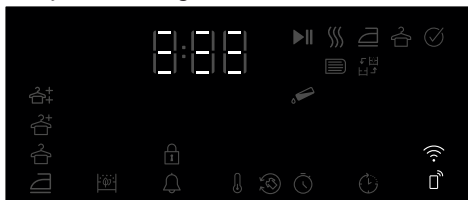
Als de wifi actief is (het pictogram licht ononderbroken of knipperend op), houdt u de knop Afstandsbediening ingedrukt gedurende 3 seconden om de wifi-functie uit te schakelen.

Het gebruik van de externe verbinding:

Schakel het product over op de Gedownload programmamodus. Als de wifi is verbonden, knippert het pictogram.

Als de wifi is losgekoppeld, knippert het pictogram niet. Druk gedurende 3 seconden op de knop van de afstandsbediening om het apparaat in te schakelen.

Druk op de knop van de afstandsbediening om het product op afstand te kunnen bedienen terwijl de wifi is ingeschakeld.



Wanneer de afstandsbediening is ingeschakeld, kan het apparaat op afstand worden bediend via de HomeWhiz app.

De gedetailleerde informatie over de HomeWhiz app is beschikbaar op <https://www.homewhiz.com/>

Het product verwijderen van het netwerk:

Als u de Uitstel en wifi-knoppen tegelijkertijd gedurende 5 seconden ingedrukt houdt terwijl het product is ingeschakeld, telt het af van 5 en verschijnt op het scherm. Wanneer u het geluidssignaal hoort, is het product verwijderd van het netwerk en is de wifi uitgeschakeld.



WAARSCHUWING!

- Wanneer de deur wordt geopend, schakelt de afstandsbediening uit.
- Wanneer men draait aan de programmaknop, schakelt de afstandsbediening uit.
- Als het wifi-pictogram ononderbroken oplicht, betekent dit dat het actief is en verbonden met het netwerk
- Als het wifi-pictogram doorlopend knippert, betekent dit dat de wifi actief is en dat het probeert te verbinden met het netwerk. U kunt het product alleen maar verbinden als het ononderbroken oplicht.
- De verbinding met het product is toegelaten als het afstandsbediening pictogram actief is en het wifi-pictogram ononderbroken brandt.

De HomeWhiz app downloaden

U kunt de HomeWhiz app downloaden van de app winkels van uw apparaat. U kunt de onderstaande QR-codes gebruiken voor een snellere toegang tot de apps.



Apple App Store voor apparaten met het IOS-besturingssysteem



Google Play Store voor apparaten met het Android-besturingssysteem

7 Onderhoud en reiniging



Lees eerst de "Veiligheidsinstructies"!

Als het regelmatig wordt gereinigd, zal het product langer meegaan en treden er minder problemen op.



De stekker van het apparaat mag zijn ingevoerd tijdens onderhouds- en reinigingswerken (bedieningspaneel, behuizing, etc.).

7.1. Pluizenfilter/laaddeur interne oppervlakte

Het haar en pluis die worden gescheiden van het wasgoed tijdens het drogen worden verzameld door het pluizenfilter.

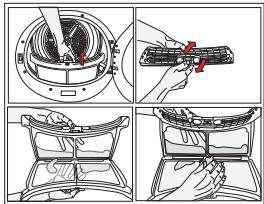


Na elke droogcyclus moet u het pluizenfilter en de binnenzijde van de laaddeur reinigen.



U kunt het filtersleuf reinigen met een stofzuiger.

Het pluizenfilter reinigen:

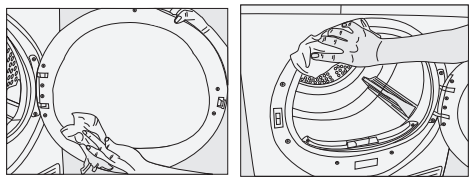


1. Open de deur.
2. Trek het pluizenfilter omhoog om het te verwijderen en in te schakelen.

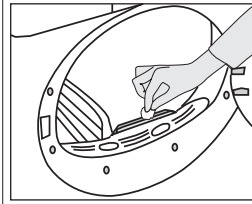
3. Reinig veren, pluis en katoen met uw handen of met een zachte doek.
4. Schakel het pluizenfilter uit en breng het correct aan.



Reinig de binnenzijde van de laaddeur en de sluitring.



7.2 De sensors reinigen



Er is een vochtigheidssensor in de machine die detecteert of het wasgoed al of niet droog is. De sensoren reinigen:

1. Open de laaddeur van de machine.
2. Als de machine nog warm is na het drogen, moet u wachten tot het afkoelt.
3. Reinig de metalen oppervlakken van de sensor met een zachte doek die u hebt bevochtigd met azijn en droog ze daarna af.



Reinig de metalen oppervlakken van de sensor 4 maal per jaar. Gebruik geen metalen gereedschap om de metalen oppervlakken van de sensoren te reinigen.



Vanwege het brand- en explosiegevaar mag u geen oplossingen, reinigingsmiddelen of gelijkaardig materiaal gebruiken om de sensoren te reinigen!

7.3 Het waterreservoir leegmaken

Maak het waterreservoir leeg na iedere droogcyclus.

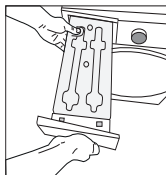


Gecondenseerd water is geen drinkwater! Verwijder het waterreservoir niet terwijl het programma actief is!

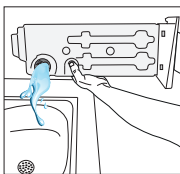
Als u het waterreservoir vergeet leeg te maken, zal de droger stoppen tijdens de volgende droogcyclus als het reservoir volledig vol is en zal het waterreservoir pictogram oplichten. In dat geval moet u het waterreservoir leegmaken om het drogen te hervatten. Druk op de knop Start / Stand-by / Annuleren.

Het waterreservoir leegmaken:

1. Trek het waterreservoir voorzichtig uit de lade.



2. Maak het waterreservoir leeg.



3. Als er pluus is verzameld in de trechter op het waterreservoir moet u dit verwijderen onder stromend water.
4. Breng het waterreservoir opnieuw aan.

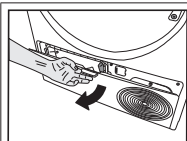
7.4 De filterlade reinigen

Stof en pluusjes die niet worden opgevangen door de pluizenfilter worden opgevangen in de filterlade achter de beschermplaat.

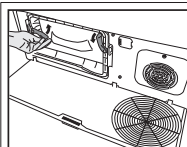


Zorg ervoor de filterlade te reinigen na elke droogbeurt.

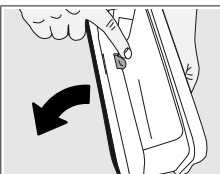
De filterlade reinigen:



Open de beschermplaat door aan de handgreep te trekken..



Verplaats de luiken om het luchtdeflector deksel te openen.



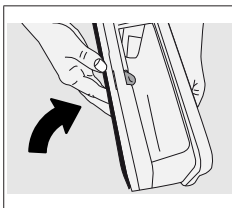
Open de filterlade door de knop in te drukken.



Reinig het stof, de pluizen en de katoenresten op het filterdoek met de hand of met een zachte doek.

Als u een laagje opmerkt op het filterdoek dat een blokkering kan veroorzaken, moet u dit laagje met de hand of een borstel verwijderen.

U kunt het haar in de filters ook reinigen met een stofzuiger.



Sluit de knop van de filterlade zodat deze vergrendelt.

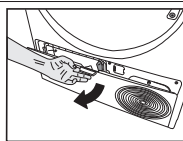


Een vuile pluizenfilter en filterlade zal resulteren in langere droogtijden en een hoger energieverbruik.

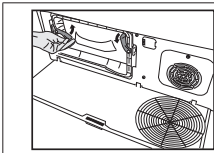
7.5 De condensator reinigen

Haar en pluizen die niet worden opgevangen door het pluizenfilter accumuleren op het metalen oppervlak of de condensator achter de luchtdeflector. Dit pluus moet regelmatig worden gereinigd.

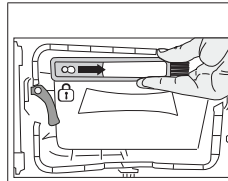
Als het condensator reinigingspictogram knippert, moet u het metalen oppervlak inspecteren. Reinig alle pluizen. Dit moet ten minste elke 6 maanden worden gecontroleerd.



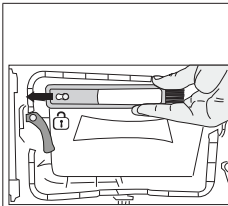
Open de beschermplaat door aan de handgreep te trekken...



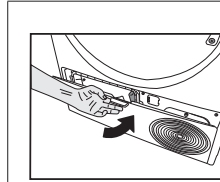
Verplaats de luiken om het luchtdeflector deksel te openen.



Nadat het filter, de deur en de condensator zijn gereinigd, sleept u de borstel naar rechts om hem op zijn plaats te vergrendelen.



Trek de borstel naar rechts om hem te verwijderen. U kunt de reinigingsborstel gebruiken om het filter te reinigen, het condenserende metalen oppervlak en de verzamelde pluis op de deur.



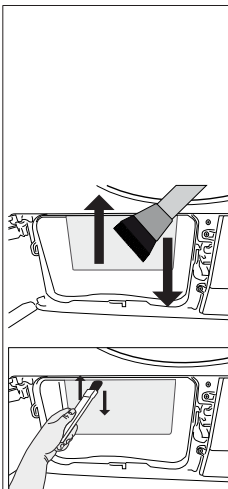
Na de reiniging brengt u het deksel van de luchtdeflector opnieuw aan, verplaatst u de klepjes om ze te sluiten en sluit u het stootbord.



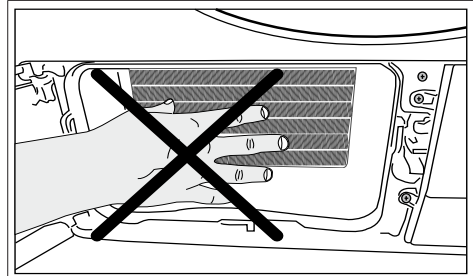
De reinigingsborstel bevindt zich in de documentatietas. Haal uw borstel uit de documentatietas en voeg het op zijn plaats op de luchtdeflector om hem op te bergen.



U kunt met de hand reinigen, op voorwaarde dat u veiligheidshandschoenen draagt. Probeer niet te reinigen met blote handen. De vinnen van de condensator kunnen uw handen beschadigen. Reinigen met bewegingen van links naar rechts kan de vinnen van de condensator beschadigen. Dit kan resulteren in problemen tijdens het drogen.

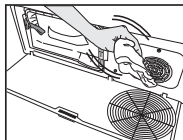


Reinig het pluis van het metalen oppervlak van de condensator met een vochtig doek of met de borstel op de luchtdeflector omhoog en omlaag. Reinig niet met een links-rechts beweging want dit zal de metalen platen van de condensator beschadigen. U kunt ook een stofzuiger gebruiken met een borstel voor de reiniging. Als de stofzuiger geen borstel heeft, mag deze niet worden gebruikt om de condensator te reinigen.

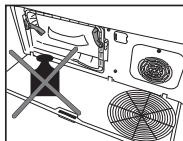




Als het deksel is verwijderd van de luchtdeflector, is het normaal dat er water aanwezig is in de plastic sectie vooraan in de condensator.



Als u een ophoping van pluizen vaststelt op het deksel van de ventilator en het stootbord kunt u dit verwijderen met een doek.



Plaats geen gewicht op het stootbord wanneer het is geopend.

OPMERKING

Gebruik geen schurend materiaal of staalwol om de trommel te

8 Probleemoplossen

Het drogen duurt te lang.

De poriën van het pluizenfilter (interne en externe filters) kunnen verstopt zijn. >>> Kunnen worden gereinigd met een stofzuiger.

De voorzijde van de condensator is mogelijk verstopt. >>> Reinig de voorzijde van de condensator.
De ventilatieroosters voor de machine kunnen gesloten zijn. >>> Verwijder alle objecten voor de ventilatieroosters die de ventilatie blokkeren.

De ventilatie is mogelijk ontoereikend als de droger is geïnstalleerd in een kleine ruimte. Open de deur of ramen om te voorkomen dat de temperatuur in de ruimte te veel stijgt.

Als er een vochtigheidsensor is;

Er kan een kalklaag geaccumuleerd zijn op de vochtsensor. >>> Reinig de vochtsensor.

De machine is mogelijk overbelast met wasgoed. >>> U mag de droger niet te vol laden.

Het is mogelijk dat het wasgoed onvoldoende is gecentrifugeerd. >>> Centrifugeer aan een hogere snelheid in de wasmachine.

Het wasgoed komt vochtig uit de machine na het drogen.

Mogelijk werd niet het correcte programma gebruikt voor het type wasgoed. >>> Controleer de labels op het wasgoed en selecteer een programma dat ideaal is geschikt voor het type wasgoed of gebruik langere programma's.

De poriën van het pluizenfilter (interne en externe filters) kunnen verstopt zijn. >>> Kunnen worden gereinigd met een stofzuiger.

De voorzijde van de condensator is mogelijk verstopt. >>> Reinig de voorzijde van de condensator.

De machine is mogelijk overbelast met wasgoed. >>> U mag de droger niet te vol laden.

Het is mogelijk dat het wasgoed onvoldoende is gecentrifugeerd. >>> Centrifugeer aan een hogere snelheid in de wasmachine.

De droger draait niet of het programma kon niet gestart worden. De droger schakelt niet in wanneer hij wordt ingesteld.

De stekker zit mogelijk niet in het stopcontact. >>> Controleer of de stekker in het stopcontact zit.

De laaddeur is mogelijk open gelaten. >>> Zorg ervoor dat de laaddeur correct gesloten is.

Het programma is mogelijk niet ingesteld of de Start/Pauze-knop is mogelijk niet ingedrukt. >>> Controleer dat het programma is ingesteld en dat het niet in Stand-by staat.

Het kinderslot kan ingeschakeld zijn. >>> Schakel het kinderslot uit.

Het programma werd onderbroken zonder dat er een reden toe was.

De laaddeur is mogelijk niet correct gesloten. >>> Zorg ervoor dat de laaddeur correct gesloten is.

Er is mogelijk een stroompanne. >>> Druk op de knop Start/Pauze/Annuleren om het programma te starten.

Het waterreservoir kan vol zijn. >>> Maak het waterreservoir leeg.

Het wasgoed is gekrompen, dof geworden of beschadigd.

Mogelijk werd niet het correcte programma gebruikt voor het type wasgoed. Controleer de labels van het wasgoed en selecteer een programma dat geschikt is voor het type kledingstukken.

Er lekt water via de laaddeur.

Er is mogelijk een accumulatie van pluisjes op de interne oppervlakken van de deur en op de oppervlakken van de deurpakking >>> Reinig de interne oppervlakken van de deur en oppervlakken van de deurpakking.

De laaddeur opent uit zichzelf.

De laaddeur is mogelijk niet correct gesloten. >>> Duw op de deur tot u een sluitingsgeluid hoort.

Het waterreservoir waarschuwingssymbool is ingeschakeld/knippert.

Het waterreservoir kan vol zijn. >>> Maak het waterreservoir leeg.



De waterafvoerslang is mogelijk opgevouwen. Als het product rechtstreeks verbonden is op de waterafvoer moet u de waterafvoerslang controleren.

De verlichting in de wasdroger schakelt niet in. (In modellen met lampen)

De droger werd mogelijk niet ingeschakeld met de Aan/Uit knop. >>> Zorg ervoor dat de droger ingeschakeld is. De lamp is mogelijk defect. >>> Neem contact op met een geautoriseerde dienst om de lamp te vervangen.

Het Antikreukpictogram of lampje brandt.

De antikreukmodus die voorkomt dat wasgoed in de droger kreukt is mogelijk ingeschakeld. >>> >>> Schakel de droger uit en verwijder het wasgoed..

Pluizenfilter reiniging pictogram licht op	
<p>Pluizenfilters (intern en extern filter) zijn mogelijk vuil. >>> Kunnen worden gereinigd met een stofzuiger. Er kan zich een laag zijn op de poriën van het pluizenfilters waardoor het mogelijk is verstopt. >>> Kunnen worden gereinigd met een stofzuiger.</p> <p>Er kan zich een laag gevormd hebben op de poriën van het pluizenfilter (interne en externe filters) waardoor het verstopt kan zijn.<<Kan worden gereinigd met een stofzuiger.>></p> <p>Het pluizenfilter is mogelijk niet correct aangebracht. >>> Breng de interne en externe filters correct aan. Het milieuvriendelijk filterdoek is mogelijk niet aangebracht op het plastic onderdeel of de condensator is mogelijk verstopt.>>>Installeer het milieuvriendelijk filter op het plastic onderdeel en plaats het op de filterbehuizing. Het milieuvriendelijk filter is mogelijk verplaatst hoewel het waarschuwingssymbool is verlicht. "Vervang uw filter."</p>	
De machine geeft een geluidssignaal af.	
<p>Het pluizenfilter is mogelijk niet correct aangebracht. >>> Breng de interne en externe filters correct aan. De filters van de droger zijn mogelijk niet gemonteerd.>>> Installeer pluizenfilters (intern en extern) of het milieuvriendelijk filter op hun behuizing.</p>	
Het condensator waarschuwingspictogram knippert.	
<p>De voorzijde is mogelijk verstopt met pluisjes. >>> Reinig de voorzijde van de condensator. Het pluizenfilter is mogelijk niet correct aangebracht. >>> Breng de interne en externe filters correct aan.</p>	
De verlichting in de droger schakelt in. (In modellen met lampen)	
<p>Als de stekker van de droger in het stopcontact is gevoerd, drukt u op de Aan/Uit knop en de deur is open; het licht schakelt in. >>> Ontkoppel de droger of schakel de Aan/Uit knop in de Uit-stand.</p>	
Het Wifi-pictogram knippert ononderbroken. (HomeWhiz Functie modellen)	
<p>>>> Het product is mogelijk niet verbonden met het draadloze netwerk. Volg de instructies om te verbinden met het netwerk. Het apparaat dat het product gebruikt om de verbinding te maken met het netwerk is mogelijk defect. Controleer dit. Het product is mogelijk niet verbonden met het netwerk omdat het zich buiten het wifi-netwerk bevindt.</p>	
Als u "F L t" ziet op het scherm moet u de onderstaande stappen controleren.	
<p>De filters zijn mogelijk vuil. Reinig de interne en externe filters In de deurzone, als u de interne en externe dubbele filters gebruikt. >>> Zorg ervoor dat beide filters zijn geïnstalleerd.</p> <p>De voorzijde van de condensator is mogelijk verstopt. >>> Open en controleer de stootzone en zorg ervoor dat deze schoon is.</p> <p>Raadpleeg de sectie Onderhoud en reiniging.</p> <p>Vreemde voorwerpen, indien aanwezig, moeten worden verwijderd uit de trommel van de droger.</p>	
	Als het probleem aanhoudt nadat u de instructies in deze sectie hebt gevolgd, kunt u contact opnemen met uw verkoper of een Geautoriseerde Dienst. Probeer nooit een defect product zelf te repareren.
	Als u problemen ondervindt met een onderdeel van uw apparaat kunt u een vervanging aanvragen door u dichtstbijzijnde geautoriseerde deinst te raadplegen met vermelding van het modelnummer van het apparaat. De machine gebruiken met niet-originele onderdelen kan defecten veroorzaken. De fabrikant en verkoper zijn niet verantwoordelijk voor defecten veroorzaakt door niet-originele onderdelen.

9 Waarschuwing van afstand



Bepaalde (eenvoudige) defecten kunnen worden gerepareerd door de eindgebruiker zonder veiligheidsproblemen te creëren of te resulteren in een onveilige bediening op voorwaarde dat deze instructies worden nageleefd. (Zie de sectie 'Ik wil zelf reparaties uitvoeren') Om die reden is het aanbevolen, behalve de onderdelen in de sectie 'Ik wil zelf reparaties uitvoeren' die de eindgebruikers zelf mogen repareren, de reparaties aan het apparaat te laten uitvoeren door een geautoriseerde onderhoudsdienst om veiligheidsproblemen te voorkomen en de Beko productgarantie te handhaven.

9.1 Ik wil zelf reparaties uitvoeren

De reparaties die de eindgebruikers uitvoeren kunnen de volgende reserveonderdelen omvatten: Laaddeur, deurafdichting, deurhandgrepen, deurvergrendelingen en scharnieren, pluizenfilters, luchtfilters, perifere plastic onderdelen, condensatorreservoir. (U vindt de huidige lijst van onderdelen op: <https://support.beko.com> geldig sinds 1 maart 2021.) Zorg er bovendien voor uw reparaties uit te voeren conform de instructies op: <https://support.beko.com> om de veiligheid van het product te garanderen en om ernstige letsels te voorkomen. Uit veiligheidsoverwegingen moet u de stekker van het product eerst loskoppelen voor u reparaties uitvoert. Beko kan niet aansprakelijk worden gesteld voor veiligheidsproblemen die kunnen resulteren uit reparaties of pogingen tot reparaties op andere onderdelen dan deze vermeld in de huidige lijst van reserveonderdelen of op: <https://support.beko.com> en die zijn uitgevoerd door eindgebruikers die de instructies in de handleidingen niet hebben nageleefd of de instructies vermeld op: <https://support.beko.com>. Dergelijke gevallen verklaren de Beko garantie nietig. We raden de eindgebruiker dan ook ten sterkste aan geen reparaties uit te voeren op andere reserveonderdelen dan hierboven gespecificeerd en beroep te doen op de geautoriseerde onderhoudsdienst indien vereist.

Dit type reparaties dat wordt uitgevoerd door de eindgebruikers kunnen resulteren in veiligheidsproblemen, schade aan het product en kunnen brand, overstromingen, elektrocutie en ernstige letsels veroorzaken. Onverminderd het bovenstaande moeten de volgende onderdelen worden gerepareerd door de geautoriseerde dienst. Motor, pomp, moederbord, motorbord, schermkaart, etc. De fabrikant/verkoper kan niet aansprakelijk worden gesteld voor eventuele situaties veroorzaakt door het niet naleven van het hierboven vermelde door de eindgebruiker. De reparaties die de eindgebruikers uitvoeren kunnen de volgende reserveonderdelen omvatten: Laaddeur, deurafdichting, deurhandgrepen, deurvergrendelingen en scharnieren, pluizenfilters, luchtfilters, perifere plastic onderdelen, condensatorreservoir. (U vindt de huidige lijst van onderdelen op: <https://support.beko.com> geldig sinds 1 maart 2021.) Zorg er bovendien voor uw reparaties uit te voeren conform de instructies op: <https://support.beko.com> om de veiligheid van het product te garanderen en om ernstige letsels te voorkomen. Uit veiligheidsoverwegingen moet u de stekker van het product eerst loskoppelen voor u reparaties uitvoert. Beko kan niet aansprakelijk worden gesteld voor veiligheidsproblemen die kunnen resulteren uit reparaties of pogingen tot reparaties op andere onderdelen dan deze vermeld in de huidige lijst van reserveonderdelen of op: <https://support.beko.com> en die zijn uitgevoerd door eindgebruikers die de instructies in de handleidingen niet hebben nageleefd of de instructies vermeld op: <https://support.beko.com>. Dergelijke gevallen verklaren de Beko garantie nietig. We raden de eindgebruiker dan ook ten sterkste aan geen reparaties uit te voeren op andere reserveonderdelen dan hierboven gespecificeerd en beroep te doen op de geautoriseerde onderhoudsdienst indien vereist. Dit type reparaties dat wordt uitgevoerd door de eindgebruikers kunnen resulteren in veiligheidsproblemen, schade aan het product en kunnen brand, overstromingen, elektrocutie en ernstige letsels veroorzaken. Onverminderd het bovenstaande moeten de volgende onderdelen worden gerepareerd door de geautoriseerde dienst. Motor, pomp, moederbord, motorbord, schermkaart, etc. De fabrikant/verkoper kan niet aansprakelijk worden gesteld voor eventuele situaties veroorzaakt door het niet naleven van het hierboven vermelde door de eindgebruiker.

Chère cliente, cher client,

Veillez lire ce guide avant d'utiliser ce produit !

Nous vous remercions d'avoir choisi un produit Beko Professional. Nous aimerions que vous obteniez une efficacité optimale de ce produit de haute qualité qui a été fabriqué avec une technologie de pointe. Assurez-vous d'avoir bien lu et compris ce guide et la documentation complémentaire avant d'utiliser l'appareil.

Respectez toutes les mises en garde et informations contenues dans ce document. Ainsi, vous pouvez vous protéger, ainsi que votre produit, contre des dommages potentiels.

Conservez le manuel d'utilisation. Joignez ce guide à l'appareil si vous le remettez à quelqu'un d'autre.

Symboles et commentaires

Les symboles suivants sont utilisés dans le manuel d'utilisation :



Danger de mort ou risque de blessure



Lisez le manuel d'utilisation.



Informations importantes et conseils d'utilisation utiles



Avertissement relatif aux surfaces chaudes



Avertissement relatif aux chocs électriques



Avertissement relatif au risque de rayonnement UV



Avertissement relatif aux brûlures



L'emballage de l'appareil a été fabriqué à partir de matériaux recyclables, conformément à la législation nationale en matière d'environnement.



Avertissement relatif aux incendies

NOTE Danger pouvant entraîner des dommages matériels sur le produit ou ses environs



PAPIER ENTièrement
RECYCLÉ ET RECYCLABLE

Ce produit a été fabriqué à l'aide de la technologie de pointe et dans des conditions respectueuses de l'environnement

2 Instructions relatives à l'environnement.....	31
2.1 Respect de la réglementation DEEE et élimination des déchets	31
2.2 Informations sur l'emballage	31
2.3 Informations sur la conformité aux normes et les tests / déclaration de conformité des Nations unies	31
3 Votre sèche-linge	32
3.1 Spécifications techniques	32
3.2 Aspect général	33
3.3 Contenu de la livraison	33
4 Installation	34
4.1 Lieu idéal d'installation.....	34
4.2 Retrait du groupe de sécurité maritime	35
4.3 Raccordement à l'approvisionnement d'eau	35
4.4 Réglage des supports	35
4.5 Déplacement du sèche-linge	35
4.6 Avertissement concernant le bruit.....	36
4.7 Remplacement des ampoules	36
5 Préparation	37
5.1 Linge adapté au séchage dans le sèche-linge.....	37
5.2 Linge non adapté au sèche-linge	37
5.3 Préparation du linge à sécher	37
5.4 Comment économiser de l'énergie	37
5.5 Capacité de charge correcte	38

6 Fonctionnement de l'appareil.....	39
6.1 Panneau de commande	39
6.2 Symboles	39
6.3 Préparation du sèche-linge	40
6.4 Sélection de programme et tableau de consommation	41
6.5 Fonctions optionnelles	43
6.6 Indicateurs d'avertissement	44
6.7 Lancement du programme	44
6.8 Sécurité enfants.....	44
6.9 Modification d'un programme en cours	45
6.10 Annulation du programme	45
6.11 Fin du programme	45
6.12 Fonction de détection d'odeurs	45
6.13 Fonction HomeWhiz	46
7 Entretien et nettoyage	48
7.1 Filtre à fibres / surface intérieure de la porte de chargement	48
7.2 Nettoyage des capteurs	48
7.3 Vidange du réservoir d'eau	48
7.4 Nettoyage du tiroir du filtre	49
7.5 Nettoyage du condenseur	49
8 Dépannage.....	52
9 Avertissement relatif à l'exonération	54
9.1 Je veux le réparer moi-même	54

2 Instructions relatives à l'environnement

2.1 Respect de la réglementation DEEE et élimination des déchets



Cet appareil ne contient pas de matières dangereuses et interdites spécifiées dans le « Règlement sur le contrôle des déchets d'équipements électriques et électroniques » publié par le Ministère de l'Environnement et de l'Urbanisation de la République de Turquie. Conforme à la réglementation DEEE. Cet appareil a été fabriqué à partir de composants et matériaux de haute qualité, pouvant être réutilisés et recyclés.

Ne le jetez donc pas avec les ordures ménagères habituelles à la fin de son cycle de vie. Rendez-vous dans un point de collecte pour le recyclage de tout matériel électrique et électronique. Vous pouvez contacter vos autorités locales pour trouver un centre proche de votre domicile. Participez à la protection de l'environnement et des ressources naturelles en recyclant les appareils usagés.



Le R290 est également un réfrigérant inflammable. Par conséquent, assurez-vous que le système et les tuyaux ne sont pas endommagés pendant le fonctionnement et le transport.

Conservez l'appareil à l'abri des sources de chaleur, sinon il peut s'enflammer s'il est endommagé.

Ne jetez pas l'appareil en le mettant au feu.

2.2 Informations sur l'emballage

L'emballage de l'appareil a été fabriqué à partir de matériaux recyclables, conformément à la législation nationale. Évitez de mettre les déchets d'emballage au rebut avec les ordures ménagères ou d'autres déchets ; déposez-les dans les points de collecte dédiés désignés par les autorités locales.

2.3 Informations sur la conformité aux normes et les tests / déclaration de conformité des Nations unies



Les phases de développement, de fabrication et de vente de cet appareil sont menées conformément aux règles de sécurité spécifiées dans toutes les instructions connexes de l'Union.

Bande de Fréquence	: 2.400 – 2.484 GHz
---------------------------	---------------------

Puissance de Transmission Max.	: < 100mW
---------------------------------------	-----------

Déclaration CE de Conformité

Arcelik A.S. déclare par la présente que cet appareil est conforme à la directive 2014/53/UE.

Le texte intégral de la déclaration de conformité UE est disponible à l'adresse Internet suivante:

– Produits, de: support.beko.com

3 Votre sèche-linge

3.1 Spécifications techniques

FR

Hauteur (Minimale / Maximale)	84,6 cm / 86,6 cm*
Largeur	59,8 cm
Profondeur	67,2 cm
Capacité (max.)	9 kg**
Poids net (\pm %10)	48 kg
Tension	Voir fiche signalétique***
Puissance de sortie nominale	
Code du modèle	

* Hauteur minimale : Hauteur avec support réglable fermé.

Hauteur maximale : Hauteur avec support réglable ouvert à la hauteur maximale.

**Poids du linge sec avant le lavage.

*** La plaque signalétique se trouve sous la porte du sèche-linge.

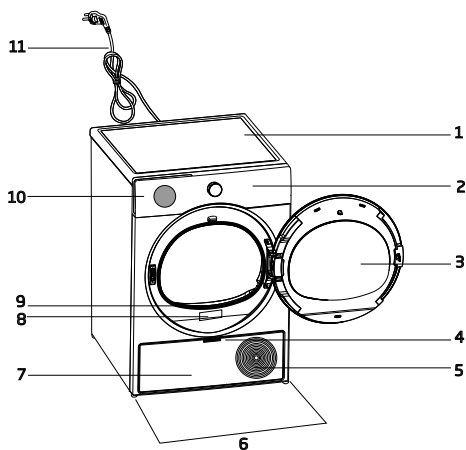


Afin d'améliorer la qualité du sèche-linge, les spécifications techniques peuvent être modifiées sans préavis.

Les illustrations présentées dans ce manuel sont schématiques et peuvent ne pas correspondre exactement à votre appareil.


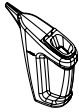
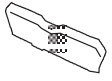


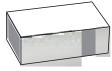
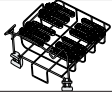


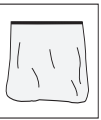
Les valeurs fournies avec le sèche-linge ou les documents qui l'accompagnent sont des valeurs de laboratoire conformes aux normes respectives. Ces valeurs peuvent varier en fonction de l'utilisation et des conditions ambiantes.

3.2 Aspect général



1. Plateau supérieur
2. Panneau de commande
3. Porte de chargement
4. Poignée de la Plaque de Seuil
5. Grilles de ventilation
6. Pieds réglables
7. Plaque de Seuil
8. Plaque signalétique
9. Filtre à fibres
10. Jauge de niveau d'eau en verre
11. Cordon d'alimentation

3.3 Contenu de la livraison

	1. Tuyau d'évacuation d'eau*		6. Bouchon de remplissage d'eau*
	2. Éponge de recharge pour tiroir du filtre*		7. Eau pure*
	3. Manuel d'utilisation		8. Ensemble de capsules parfumées*
	4. Panier de séchage*		9. Brosse*
	5. Manuel d'utilisation du panier de séchage*		10. Tissu filtrant*

*Facultatif - peut ne pas être inclus, selon le modèle.

4 Installation



Lisez d'abord les « Consignes de sécurité » !

Avant de contacter le service agréé le plus proche pour l'installation du sèche-linge, lisez attentivement les instructions du guide d'utilisation et assurez-vous que les équipements électriques et d'approvisionnement d'eau sont installés convenablement. Sinon, contactez un électricien et un plombier pour effectuer les réparations nécessaires.



Il est de la responsabilité du client de préparer l'emplacement du sèche-linge et d'installer une source d'alimentation électrique et d'évacuation eaux usées.



Vérifiez que le sèche-linge n'est pas endommagé avant de l'installer. S'il est endommagé, ne l'installez pas. Les appareils endommagés présentent un risque pour votre sécurité.

Patiencez 12 heures avant de mettre le sèche-linge en marche.

REMARQUE

L'appareil comprend un agent de refroidissement et s'il est utilisé immédiatement après avoir été transporté, il peut être endommagé. Après chaque déplacement, vous devez laisser l'appareil au repos pendant 12 heures.

4.1 Lieu idéal d'installation

- Installez le sèche-linge sur une surface plane et stable.
- Le sèche-linge est lourd. Ne le déplacez pas tout seul.
- Mettez le sèche-linge en marche dans un environnement exempt de poussière et bien ventilé.
- L'espace entre le sèche-linge et le sol ne doit pas être réduit au moyen de matériaux tels que des tapis, des morceaux de bois et des bandes.

- Ne bloquez pas les grilles de ventilation du sèche-linge.
- Il ne doit pas y avoir de portes verrouillables, de portes coulissantes ou de portes à charnières près de l'environnement d'installation du sèche-linge qui pourraient bloquer la porte de chargement à ouvrir.
- Une fois le sèche-linge installé, les branchements doivent rester stables. Après avoir placé le sèche-linge, assurez-vous que la partie arrière n'entre en contact avec aucune extrusion (robinet d'eau, prise électrique, etc.).
- Placez le sèche-linge en laissant un espace d'au moins 1 cm entre l'appareil et les bordures de meubles.
- Votre sèche-linge peut fonctionner à une température comprise entre +5 °C et +35 °C. S'il fonctionne en dehors de cette plage de température, son fonctionnement pourrait être compromis et l'appareil pourrait s'endommager.
- Vous ne devez pas placer la partie arrière du sèche-linge contre un mur.



Ne placez pas le sèche-linge sur son cordon d'alimentation.

Ignorer les avertissements suivants * si le système de votre produit ne contient pas de R290

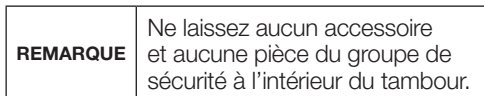
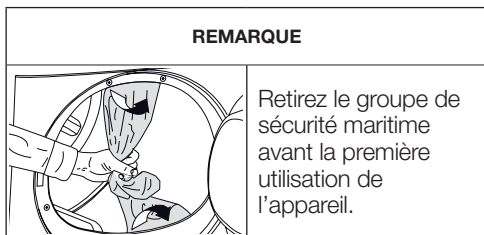


La sèche-linge contient du réfrigérant R290.* R290 est un réfrigérant respectueux de l'environnement mais inflammable.*

Assurez-vous que l'entrée d'air du sèche-linge soit ouverte et qu'elle soit bien ventilée.*

Gardez les sources de flammes potentielles éloignées de la sèche-linge.*

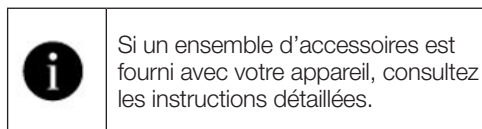
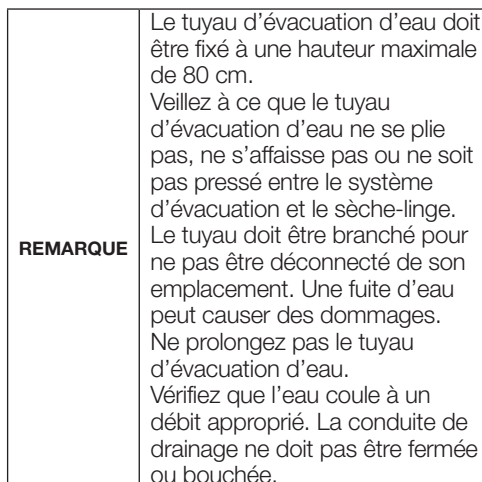
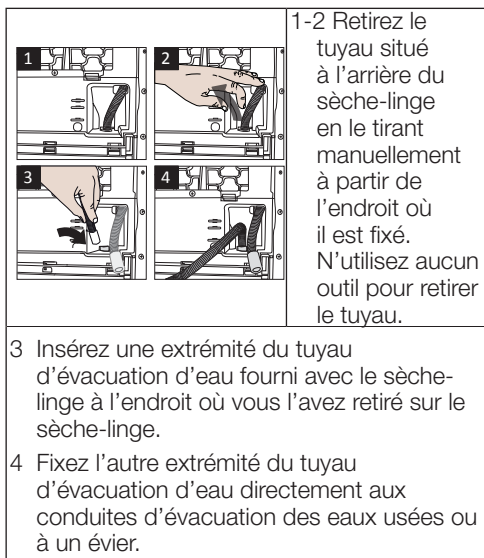
4.2 Retrait du groupe de sécurité maritime



4.3 Raccordement à l'approvisionnement d'eau

Au lieu de vidanger périodiquement l'eau accumulée dans le réservoir d'eau, vous pouvez l'évacuer à travers le tuyau d'évacuation d'eau fourni avec le sèche-linge.

Raccordement du tuyau d'évacuation d'eau

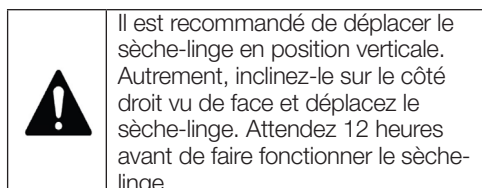


4.4 Réglage des supports


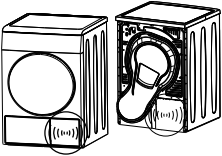



4.5 Déplacement du sèche-linge

- Évacuez complètement l'eau du sèche-linge.
- Si l'appareil est raccordé par des conduits d'évacuation directe, retirez les raccords de tuyau.



4.6 Avertissement concernant le bruit

	
	Lors du fonctionnement de l'appareil, des bruits métalliques peuvent provenir périodiquement du compresseur ; ce phénomène est normal.
	Lorsque l'appareil est en marche, l'eau accumulée est pompée dans le réservoir d'eau. Il est normal d'entendre des bruits de pompage de l'appareil pendant cette opération.

4.7 Remplacement des ampoules

Si votre sèche-linge est équipé d'une lampe d'éclairage ;

Contactez le service agréé pour remplacer l'ampoule / la LED utilisée pour éclairer votre sèche-linge. L'ampoule utilisée dans cet appareil n'est pas appropriée pour l'éclairage domestique. L'utilisation prévue de cette lampe est d'assurer le chargement sans danger du linge dans le sèche-linge. Les lampes utilisées dans cet appareil résistent à des conditions physiques difficiles telles que des températures supérieures à 50 °C.

5 Préparation



Lisez d'abord les « Consignes de sécurité » !

5.1 Linge adapté au séchage dans le sèche-linge

REMARQUE

Le linge qui ne peut pas être séché peut être endommagé et peut également endommager l'appareil pendant le séchage. Suivez les instructions qui figurent sur les étiquettes du linge à sécher. Séchez uniquement le linge avec la mention « Séchage en machine » inscrite sur l'étiquette.



5.2 Linge non adapté au sèche-linge

REMARQUE

Les sous-vêtements à support métallique ne doivent pas être séchés dans le sèche-linge. Si ces supports métalliques se détachent et sont arrachés du vêtement, cela peut endommager la machine.

Les textiles de broderie délicats, les vêtements en coton et en soie, les vêtements fabriqués à partir de textiles délicats et précieux, les vêtements imperméables et les rideaux en tulle ne doivent pas être séchés dans le sèche-linge.

5.3 Préparation du linge à sécher

REMARQUE

Les articles tels que les pièces de monnaie, les pièces métalliques, les aiguilles, les clous, les vis, les pierres, etc. peuvent endommager le tambour de l'appareil ou causer des problèmes de fonctionnement. Vérifiez donc tout le linge qui sera chargé dans l'appareil.

Séchez le linge avec les accessoires métalliques tels que les fermetures éclair en les retournant.

Fermez les fermetures éclair, les crochets et les fermoirs, boutonnez les boutons des housses, nouez les ceintures en textile et les ceintures de tablier.

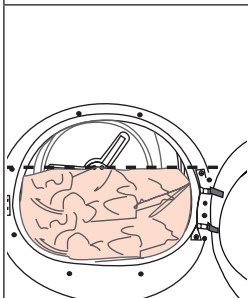
5.4 Comment économiser de l'énergie

- Utilisez l'option d'essorage la plus élevée possible pendant que vous lavez le linge. Ce qui vous permettra ainsi de réduire la durée de séchage et la consommation d'énergie. Triez le linge en fonction du type et de l'épaisseur. Séchez le même type de linge ensemble. Par exemple, les torchons de cuisine et les nappes sèchent plus vite que les serviettes de toilette.
- Suivez les recommandations du manuel d'utilisation pour la sélection des programmes.
- Pendant le séchage, n'ouvrez pas la porte de chargement, sauf si nécessaire. Si vous devez ouvrir la porte de chargement, ne la laissez pas ouverte trop longtemps.
- N'ajoutez pas de linge humide lorsque le sèche-linge fonctionne.
- Nettoyez le filtre fibreux avant et après chaque séchage.
- Assurez-vous que les filtres sont propres. Pour plus de détails, reportez-vous à la section « Entretien et nettoyage ».
- Pour les modèles avec conduit, suivez les règles de raccordement du conduit spécifiées dans les guides et nettoyez le conduit.

- Pendant le séchage, aérez correctement l'environnement dans lequel se trouve le sèche-linge.
- Le programme Éco est le programme le plus efficace sur le plan énergétique pour le séchage du linge humide en coton et il est utilisé pour évaluer la conformité aux réglementations en matière de conception respectueuse de l'environnement.
- Gardez la porte de chargement fermée pour éviter les pertes de chaleur.

5.5 Capacité de charge correcte

REMARQUE



Si le linge contenu de l'appareil est supérieur à la capacité de charge maximale, il peut ne pas fonctionner comme prévu et peut causer des dommages matériels ou endommager l'appareil. Respectez la capacité de charge maximale de chaque programme.

- Le fait de charger l'appareil de séchage domestique jusqu'à la capacité maximale spécifiée par le fabricant pour les programmes concernés permet d'économiser de l'énergie.

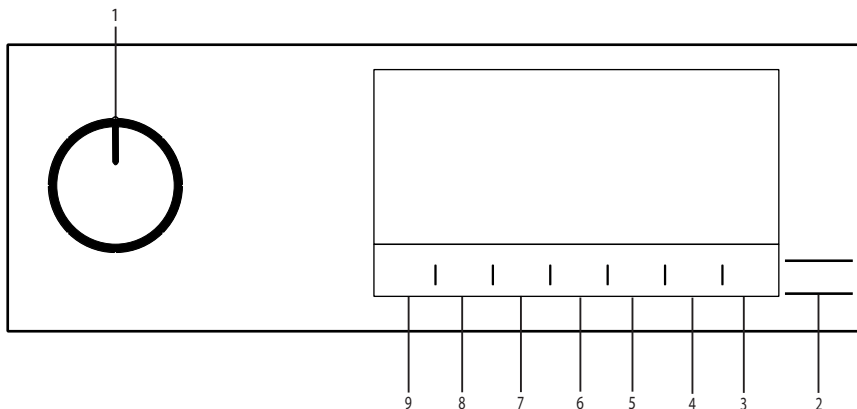
Les poids ci-dessous sont fournis à titre d'exemple.

Linge	Poids approximatif (en g)*	Linge	Poids approximatif (en g)*
Literie en coton (double taille)	1500	Robe en coton	500
Literie (taille unique)	1000	Robe	350
Drap (double taille)	500	Jean	700
Drap (taille unique)	350	Mouchoir (10 pcs)	100
Nappe large	700	T-Shirt	125
Petite nappe	250	Chemisier	150
Serviette à thé	100	Chemise en coton	300
Serviette de bain	700	Chemise	200
Essuie-main	350		

*Poids du linge sec avant le lavage.

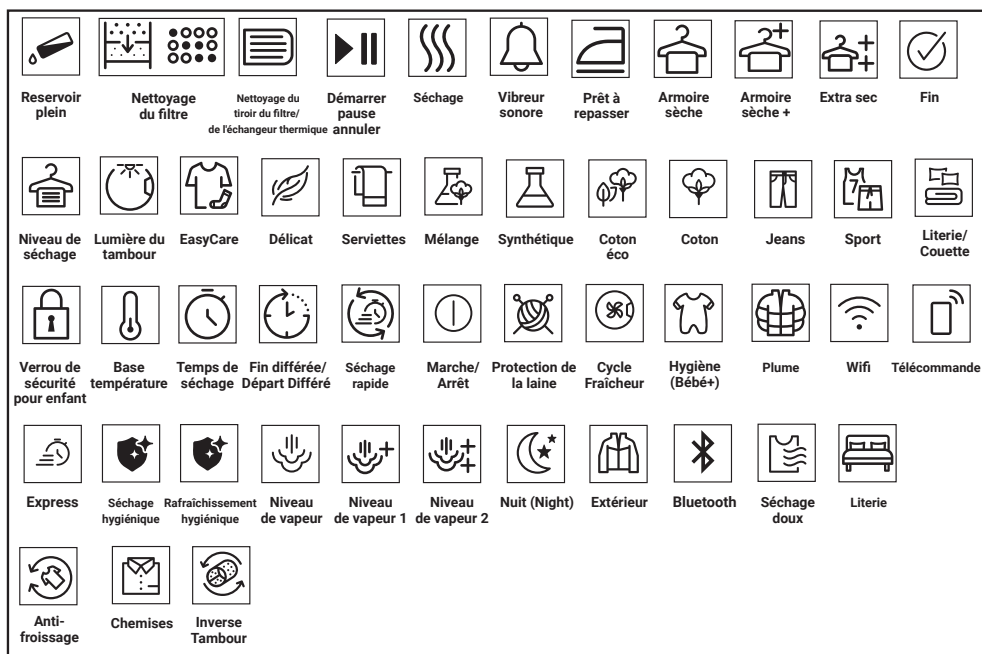
6 Fonctionnement de l'appareil

6.1 Panneau de commande



1. Bouton de sélection Marche/Arrêt/Programme
2. Bouton Départ/Pause.
3. Bouton de télécommande
4. Bouton de sélection de l'heure de fin.
5. Bouton de sélection du programme horaire.
6. Bouton de sélection de la basse température.
7. Bouton de sélection du signal sonore et de la sécurité enfant.
8. Bouton de sélection de la prévention des et plis d'éclairage du tambour.
9. Bouton de sélection du degré de séchage.

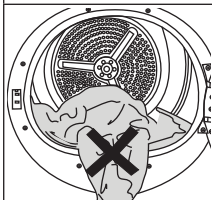
6.2 Symboles



6.3 Préparation du sèche-linge

- Branchez le sèche-linge.
- Ouvrez la porte de chargement.
- Retirez tous les corps étrangers de l'intérieur.
- Placez le linge dans le sèche-linge et évitant qu'il ne se coince.
- Poussez et refermez la porte de chargement.

REMARQUE



Assurez-vous que le linge n'est pas coincé à la porte de chargement. Ne fermez pas la porte de chargement avec force.


- Sélectionnez le programme souhaité en appuyant sur le bouton de sélection Marche/Arrêt/Programme pour mettre l'appareil en marche.



La sélection du programme à l'aide du bouton Marche/Arrêt/Programme ne signifie pas que le programme a démarré. Appuyez sur le bouton Départ/Veille pour lancer le programme.

6.4 Sélection de programme et tableau de consommation

FR				
Programmes	Description du programme	Capacité (kg)	Vitesse d'essorage du linge (tr/min)	Durée de séchage (minutes)
Coton	Il vous permet de sécher vos textiles en coton résistants à la chaleur. Vous devez choisir un réglage de séchage approprié pour l'épaisseur du linge à sécher et pour le niveau de séchage souhaité.	9	1000	210
Séchage Économique en Coton	Les textiles monocouches ou décontractés en coton sont séchés de la manière la plus économique possible.	9	1000	195
Coton Prêt-à-repasser	Vous pouvez sécher les textiles monocouches ou décontractés en coton lorsqu'ils sont un peu humides de sorte qu'ils soient prêts à être repassés.	9	1000	160
Synthétique	Avec ce cycle, vous pouvez sécher tous vos textiles synthétiques. Vous devez choisir un réglage de séchage approprié pour le niveau de séchage souhaité.	4	800	80
Mélangé	Utilisez ce programme pour sécher ensemble le linge synthétique non teint et en coton. Les vêtements de sport et de fitness peuvent être séchés avec ce programme.	6	1000	175
Protection de la laine	Utilisez ce programme pour sécher les vêtements en laine tels que les pullovers qui peuvent être lavés selon les consignes. Il est conseillé d'enlever les vêtements à la fin du programme.	1,5	600	148
Articles XXL	Utilisez-le pour sécher le linge de lit en coton et en synthétique. Vous pouvez sécher un ensemble de linge de lit double avec un drap supplémentaire et une taie d'oreiller.	8	1000	210
Programmes de la minuterie	Vous pouvez sélectionner les programmes chronométrés entre 10 et 160 minutes pour atteindre le niveau de séchage souhaité à faible température. Dans ce programme, le sèche-linge fonctionne pendant le temps défini indépendamment du degré de séchage du linge.	-	-	-
Serviette de bain	Serviettes de séchage telles que torchon de cuisine, serviette de bain et serviette à main.	4	1200	175
Délicat	Vous pouvez sécher à basse température votre linge très délicat pouvant être séché en machine, ou le linge pour lequel il est recommandé de réaliser un lavage à la main (chemisiers en soie, sous-vêtements légers).	2	1000	60
Litère/Plume	Vous pouvez sécher votre textile rempli de fibres ou de plumes qui puissent être séchés dans une étiquette plus sèche en un seul morceau de linge. Vous pouvez sécher une courtepointe, un oreiller ou un manteau king size en un seul morceau de linge. Séchez vos vêtements tels que les manteaux et les vestes retournés.	-	800	165
Vêtements de travail	Ce programme est destiné au séchage des pantalons de travail et des t-shirts en synthétique et en coton. Les combinaisons de travail peuvent également être séchées avec ce programme. Le linge à sécher ne doit pas contenir de résidus de liquides inflammables.	1,5	1200	150
Express 30'	Utiliser ce programme pour rendre les 2 chemises prêtes à repasser.	0,5	1200	30

Séchage Hygiénique	C'est le programme qui vous permet de faire sécher les produits lavés que vous souhaitez doter d'une hygiène supplémentaire (vêtements de bébé, sous-vêtements, serviettes, etc.). Il assure une hygiène élevée pour vos textiles par effet de chaleur.	5	800	200
Rafraîchissement Hygiénique	Vous pouvez utiliser ce programme pour vos vêtements secs et votre linge que vous voulez pourvoir d'hygiène sans les laver. Il assure une hygiène élevée pour vos textiles secs grâce à l'effet de chaleur.	1,5	-	120
Programme téléchargé				
Literie	Ce programme permet de sécher une couette synthétique pour lit double.	-	800	135
Sous-vêtements	Il permet un séchage hygiénique de vos sous-vêtements grâce à une température élevée.	2	1000	80
Extérieur/Sports (Goretex)	Utilisez-le pour sécher vos vêtements faits de tissus synthétiques, de coton ou mixtes ou de produits imperméables tels que veste fonctionnelle, imperméable, etc. Remettez-les à l'envers avant de les sécher.	4	1000	135
Mode	Permet de sécher en toute sécurité vos t-shirts, chemisiers et chemises qui comportent la mention "peut être séché" dans leurs instructions de lavage.	4	1000	125
Chemises	Ce programme permet de sécher les chemises d'une manière plus sensible, réduit les plis et facilite le repassage.	1,5	1000	50
Valeurs de consommation énergétique				
Programmes	Capacité (kg)	Vitesse d'essorage du lave-linge (tr/min)	Quantité approximative d'humidité résiduelle	Valeur de consommation énergétique (kWh)
Séchage Économique en Coton*	9	1000	60%	1,61
Coton Prêt-à-repasser	9	1000	60%	1,35
Synthétique Prêt-à-porter	4	800	40%	0,80
	"Si vous séchez régulièrement la charge maximale de 9 kg de Cottons, nous vous conseillons de raccorder le tuyau de vidange pour éviter que le sècheur ne s'arrête en milieu de cycle pour vider le réservoir" (voir section "Raccordement au drain").			

* Les valeurs ci-dessus ont été déterminées dans des conditions standard. Les valeurs de consommation peuvent différer des valeurs indiquées dans le tableau en fonction du type de linge, de la vitesse d'essorage, des conditions ambiantes et du niveau de tension.



Allergy UK est la marque déposée de la British Allergy Foundation. Le sceau d'approbation a été prévu pour renseigner les personnes qui demandent un avis indiquant

que le produit réduit considérablement la quantité d'allergènes dans un environnement où des personnes allergiques sont présentes ou que le produit restreint/réduit/élimine les allergènes. L'objectif est d'apporter la preuve que les produits ont été scientifiquement testés ou analysés afin d'obtenir des résultats mesurables.

6.5 Fonctions optionnelles Niveau de séchage

Le bouton du niveau de séchage permet de régler le séchage souhaité. La durée du programme peut varier en fonction de la sélection.



Vous pouvez uniquement activer cette fonction avant de lancer le programme.

Pour éviter le froissage

Vous pouvez activer et désactiver la fonction anti-froissage en appuyant sur le bouton de sélection de la fonction anti-froissage. Si vous n'allez pas retirer le linge immédiatement à la fin du programme, utilisez la fonction d'antifroissage pour éviter les plis sur votre linge.

Avertissement sonore

Le sèche-linge émet un avertissement sonore lorsque le programme est terminé. Appuyez sur le bouton « Avertissement sonore » si vous ne voulez pas d'avertissement sonore. Lorsque vous appuyez sur le bouton d'avertissement sonore, le voyant s'éteint. Aucun retentissement n'est perceptible à la fin du programme.



Vous pouvez sélectionner cette fonction avant ou après le démarrage du programme.

Température basse

Vous pouvez uniquement activer cette fonction avant de lancer le programme. Vous pouvez activer cette fonction si vous souhaitez faire sécher votre linge à une température plus basse. La durée du programme sera plus longue après son activation.

Heure de fin

Vous pouvez retarder de 24 heures au maximum l'heure de fin du programme, avec la fonction Heure de fin.

1. Ouvrez la porte de chargement et placez votre linge.
2. Sélectionnez le programme de séchage.
3. Appuyez sur le bouton de sélection de l'heure de fin et définissez la période différée désirée. La LED de l'heure de fin s'allume. (En appuyant sur le bouton et en le maintenant enfoncé, l'heure de fin continue sans arrêt).
4. Appuyez sur le bouton Départ/Veille. Le compte à rebours de l'heure de fin commence. Le symbole « : » au milieu du temps différé affiché clignote.



Vous pouvez ajouter ou retirer du linge pendant l'heure de fin. Le temps affiché à l'écran est la somme totale du temps de séchage normal et de l'heure de fin. La LED de fin de temps s'éteint à la fin du compte à rebours, le séchage commence et la LED de séchage s'allume.

Changement de l'heure de fin

Si vous voulez modifier la durée pendant le compte à rebours :

Appuyez sur le bouton de sélection Marche/Arrêt/Programme et annulez le programme. Sélectionnez le programme souhaité et répétez le processus de sélection de l'heure de fin.

Annulation de la fonction heure de fin

Si vous souhaitez annuler le compte à rebours de l'heure de fin et lancer immédiatement le programme :

Appuyez sur le bouton de sélection Marche/Arrêt/Programme et annulez le programme. Sélectionnez le programme souhaité et appuyez sur le bouton « Marche/Pause ».



Lorsqu'un départ différé (ou fin différé) est activé sur votre sèche-linge, l'appareil effectuera des rotations pour permettre un « défoulage » et que le linge humide placé dans le tambour ne reste pas statique et s'imprègne d'une mauvaise odeur. Lors de cette phase de « défoulage », seule l'alimentation du moteur sera activée. Nous précisons également qu'un « défoulage » s'effectuera également après la fin du cycle si aucune action n'est faite sur le sélecteur ou si la porte n'est pas ouverte par l'utilisateur afin de ne pas froisser le linge.

Éclairage du tambour

Vous pouvez allumer et éteindre la lumière du tambour en appuyant sur ce bouton. La lumière s'allume lorsqu'on appuie sur le bouton et s'éteint après un moment.

6.6 Indicateurs d'avertissement



Les indicateurs d'avertissement peuvent varier selon le modèle de votre sèche-linge.

Nettoyage du filtre

À la fin du programme, l'indicateur d'avertissement de nettoyage du filtre s'allume.

Réservoir d'eau

Si le réservoir d'eau se remplit alors que le programme est en cours, l'indicateur d'avertissement commence à clignoter et la machine passe en mode Veille. Dans ce cas, vidangez le réservoir d'eau et lancez le programme en appuyant sur le bouton Départ/Veille. Le voyant d'avertissement s'éteint et le programme reprend.

Nettoyage du tiroir-filtre/échangeur de chaleur

Le témoin d'avertissement clignote de façon périodique pour rappeler le nettoyage du tiroir du filtre.

6.7 Lancement du programme

Appuyez sur le bouton Départ/Veille pour lancer le programme.

Les indicateurs des commandes Départ/Veille et Séchage en cours s'allument pour indiquer que le programme est lancé.

6.8 Sécurité enfants

Le sèche-linge est équipé de la sécurité enfants qui permet d'éviter toute interruption de cycle de programme par le verrouillage des boutons lorsqu'un programme est en cours. Lorsque la sécurité enfant est activée, tous les boutons du panneau, à l'exception du bouton de sélection Marche/Arrêt/Programme, sont désactivés.

Pour activer le mode Sécurité enfants, appuyez sur la touche d'avertissement sonore pendant 3 secondes.

Vous devez désactiver la Sécurité enfants pour pouvoir lancer un nouveau programme à la fin du programme en cours ou pour interrompre le programme en cours. Pour désactiver la sécurité enfants, maintenez les mêmes boutons enfoncés pendant 3 secondes.



Lorsque la Sécurité enfants est activée, l'indicateur d'avertissement de Sécurité enfant à l'écran s'allume.

Lorsque la Sécurité enfants est activée :

Le sèche-linge fonctionne, ou en mode veille, les témoins indicateurs ne changent pas lorsque vous changez la position du bouton de sélection de programme.



Lorsque le sèche-linge est en marche et que la sécurité enfants est activée, si vous tournez le bouton de sélection de programme, un double bip retentit. Si la sécurité enfants est désactivée avant que le bouton de sélection de programme ne soit réglé sur sa position initiale, le programme sera interrompu puisque le bouton de sélection de programme est réglé sur une autre position.

6.9 Modification d'un programme en cours

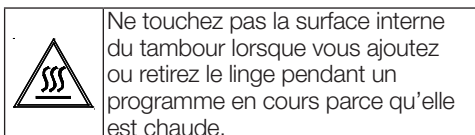
Vous pouvez changer le programme sélectionné pour sécher votre linge et choisir un programme différent même si le sèche-linge est en marche.

- Par exemple, activez le bouton de sélection Marche/Arrêt/Programme pour sélectionner le programme Extra Sec afin de sélectionner le programme Extra Sec au lieu du programme Repassage à sec.
- Appuyez sur le bouton Départ/Veille pour lancer le programme.

Ajout ou retrait du linge en mode Veille

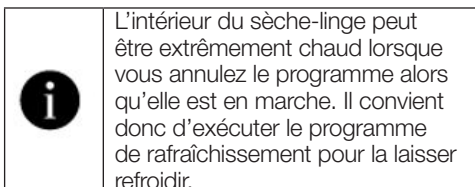
Si vous voulez ajouter ou retirer du linge dans le sèche-linge après le lancement du programme de séchage :

- Appuyez sur le bouton Départ/Veille pour passer le sèche-linge au mode Veille. Le processus de séchage s'arrête.
- Lorsque l'appareil est en Veille, ouvrez la porte de chargement et refermez-la après avoir ajouté ou retiré le linge.
- Appuyez sur le bouton Départ/Veille pour lancer le programme.



6.10 Annulation du programme

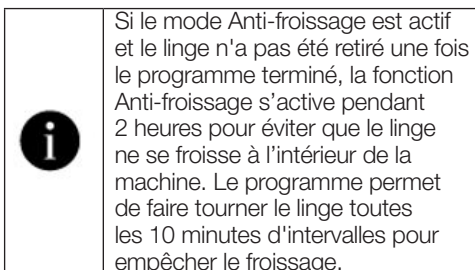
Si vous souhaitez annuler le programme et mettre fin à l'opération de séchage pour une raison quelconque après le démarrage du sèche-linge, tournez le bouton Marche / Arrêt / Sélection, le programme sera terminé.



6.11 Fin du programme

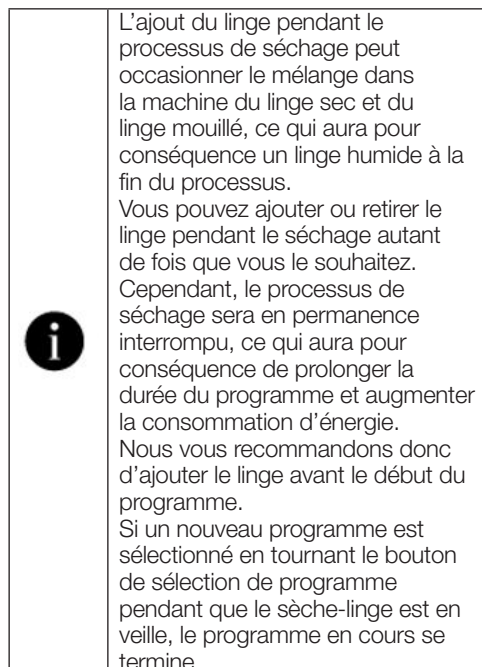
Lorsque le programme se termine, les voyants lumineux anti-froissage et les voyants d'avertissement de nettoyage des filtres à fibres sur l'indicateur de suivi du programme s'allument. Vous pouvez ouvrir la porte de chargement et le sèche-linge est prêt pour un autre cycle.

Mettez le Bouton de sélection Marche/Arrêt/Programme en position Marche/Arrêt afin d'éteindre le sèche-linge.



6.12 Fonction de détection d'odeurs

Si votre sèche-linge est doté de la fonction de détection d'odeurs, lisez le manuel ProScent pour l'utiliser.



6.13 Fonction HomeWhiz

Premièrement, vous devez installer l'application Homewhiz sur votre téléphone.

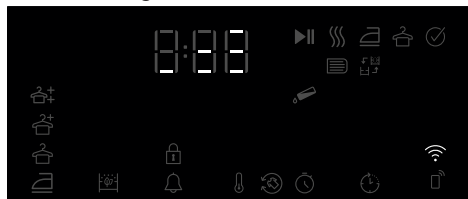
Des informations détaillées sur l'application Homewhiz sont disponible sur <https://www.homewhiz.com/>

La consommation d'énergie peut varier en fonction de l'état de la connexion réseau, conformément aux valeurs indiquées dans le tableau « Sélection du programme et consommation.

Activez le Bluetooth sur votre téléphone.

Placez le bouton de sélection de programme en mode Arrêt.

Appuyez simultanément sur les touches de Niveau de séchage et de Contrôle à distance pendant 3 secondes. La séquence de chiffres 3-2-1 s'affiche à l'écran pendant ce temps. Ensuite, l'image ci-dessous s'affiche à l'écran.



Sélectionnez le modèle du produit à ajouter à partir de l'application : allez dans Appareils->Ajouter un appareil->Appareils de nettoyage->Sèche-linge

Ajoutez le numéro de nomenclature en sélectionnant le Wifi et le Bluetooth.

Les réseaux Wifi à l'entour s'affichent à l'écran une fois que vous avez sélectionné Commencer à ajouter ; sélectionnez le réseau à ajouter et entrez-en le mot de passe.

L'écran du produit disparaît une fois que l'installation est terminée, et dans l'application, il vous est demandé de sélectionner la pièce dans laquelle sera ajouté le produit.

Activation/désactivation du Wi-Fi

Si le Wi-Fi est désactivé et que l'icône n'est pas allumée, appuyez sur le bouton de la télécommande et maintenez-le enfoncé pendant 3 secondes pour activer le Wi-Fi.

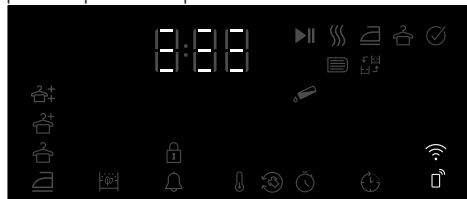
Si le Wi-Fi est activé (l'icône est soit allumée en continu, soit clignotante), appuyez sur le bouton de la télécommande et maintenez-le enfoncé pendant 3 secondes pour désactiver la fonction Wi-Fi.

À l'aide de la connexion à distance :

Mettez le produit en mode Programme de téléchargement, observez que l'icône du Wifi est allumée si le Wifi est activé sur le produit.

Si le Wifi est désactivé, l'icône du Wifi est éteinte ; appuyez sur la touche de contrôle à distance pendant 3 secondes pour activer le Wifi.

Appuyez sur la touche de contrôle à distance pour activer le contrôle à distance sur le produit pendant que le Wifi est activé.



Pour contrôler le produit à distance, accédez à l'application Homewhiz avec la fonction de contrôle à distance activée.

Des informations détaillées sur l'application Homewhiz sont disponible sur <https://www.homewhiz.com/>

Suppression du produit du réseau :

Appuyez sur les boutons de temporisation et du Wifi pendant 5 secondes avec le produit en marche : un compte à rebours à partir de 5 commence, et lorsque vous entendez le bip sonore, le produit est supprimé du réseau et le Wifi est désactivé.



AVERTISSEMENT !

- Le contrôle à distance est désactivé lorsque la porte est ouverte.
- Le contrôle à distance est désactivé lorsque vous appuyez sur un bouton de programme
- Si l'icône du Wifi reste continuellement allumée, cela signifie que le Wifi est actif et que le produit est connecté au réseau
- Si l'icône du Wifi clignote continuellement, cela signifie que le Wifi est actif et que le produit essaie de se connecter au réseau. Vous ne pouvez pas vous connecter au produit tant que l'icône du Wifi n'est pas continuellement allumée.
- La connexion au produit est possible lorsque l'icône de contrôle à distance est activée et que l'icône du Wifi est continuellement allumée.



Google Play Store pour les appareils dotés du système d'exploitation Android

Obtenir l'application Homewhiz

Vous pouvez obtenir l'application Homewhiz à partir de la boutique d'application de votre appareil. Vous pouvez utiliser les codes QR ci-dessous pour accéder plus rapidement aux applications.



L'App Store d'Apple pour les appareils dotés du système d'exploitation IOS

7 Entretien et nettoyage



Lisez d'abord les « Consignes de sécurité » !

Si l'appareil est nettoyé régulièrement, sa durée de vie sera prolongée et les problèmes courants seront réduits.



L'appareil ne doit pas être branché au secteur pendant les travaux d'entretien et de nettoyage (panneau de commande, boîtier, etc.).

7.1 Filtre à fibres / surface intérieure de la porte de chargement

Les cheveux et les fibres qui sont retirés du linge pendant le processus de séchage sont capturés par le filtre à fibres.

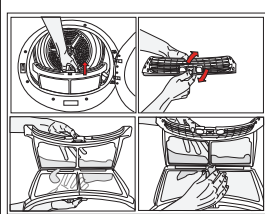


Après chaque cycle de séchage, nettoyez le filtre à fibres et la surface intérieure de la porte de chargement.



Vous pouvez nettoyer la fente de filtre à l'aide d'un aspirateur.

Pour nettoyer le filtre à fibres :



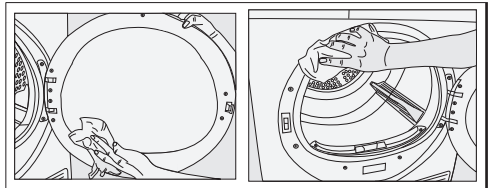
1. Ouvrez la porte de chargement.
2. Tirez le filtre à fibres vers le haut pour l'enlever et le retourner.

3. Nettoyez les plumes, les filtres et les morceaux de coton à la main ou à l'aide d'un chiffon doux.

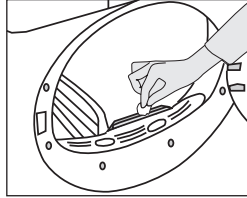
4. Retournez le filtre à fibres et installez-le.



Nettoyez l'intérieur de la porte du lave-linge et son dispositif de lavage.



7.2 Nettoyage des capteurs



La machine est équipée de capteurs d'humidité qui détectent si le linge est sec ou non.

Pour nettoyer les capteurs :

1. Ouvrez la porte de chargement de la machine.
2. Si la machine est encore chaude après le séchage, attendez qu'elle refroidisse.
3. Nettoyez les surfaces métalliques du capteur à l'aide d'un chiffon doux imbibé de vinaigre, puis laissez-les sécher.



Nettoyez les surfaces métalliques du capteur 4 fois par an.

N'utilisez pas d'outils métalliques pour nettoyer les surfaces métalliques des capteurs.



En raison des risques d'incendie et d'explosion, n'utilisez pas de solutions, de produits d'entretien ou de substances similaires pour nettoyer les capteurs!

7.3 Vidange du réservoir d'eau

Vidangez le réservoir d'eau après chaque séance de séchage.



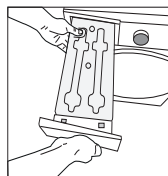
L'eau condensée n'est pas potable !

Ne retirez jamais le réservoir d'eau pendant que le programme est en cours !

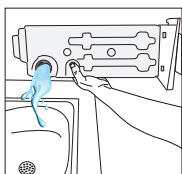
Si vous oubliez de vider le réservoir d'eau, lors des prochains cycles de séchage, la machine cessera de fonctionner lorsque le réservoir d'eau est plein et une icône d'avertissement du réservoir d'eau clignotera. Dans ce cas, videz le réservoir d'eau et appuyez sur la touche Démarrer/Veille/Annuler pour poursuivre le processus de séchage.

Pour vider le réservoir d'eau :

1. Retirez délicatement le réservoir d'eau de son compartiment.



2. Videz le réservoir d'eau.



3. Si des peluches s'accumulent dans l'entonnoir du réservoir d'eau, retirez-les sous l'eau courante.

4. Remettez le réservoir d'eau en place.

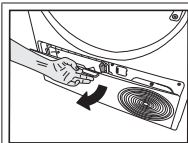
7.4 Nettoyage du tiroir du filtre

Les peluches et les fibres qui ne peuvent pas être captées par le filtre à fibres sont collectées dans la cassette filtrante située derrière la plinthe.

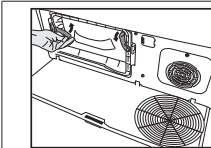


Nettoyez le tiroir à filtre après chaque cycle de séchage.

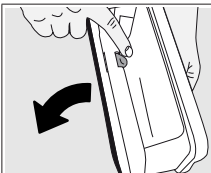
Pour nettoyer le tiroir du filtre



Ouvrez la plaque de protection en tirant sur son bouton.



Déplacez les loquets pour ouvrir le couvercle du déflecteur d'air.



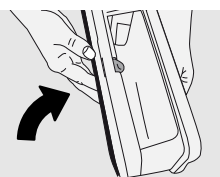
Appuyez sur le bouton rouge pour ouvrir le tiroir du filtre.



Retirez les peluches, les fibres et les amas de coton présents sur le tissu filtrant à la main ou à l'aide d'un chiffon doux.

Si vous remarquez une couche susceptible de provoquer des obstructions à la surface du tissu filtrant, retirez-la à la main ou à l'aide de la brosse située sur le diffuseur d'air.

Vous pouvez nettoyer les cheveux présents dans les filtres à l'aide d'un aspirateur.



Fermez le bouton du compartiment du filtre jusqu'à ce qu'il s'enclenche.

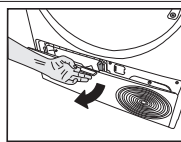


Des filtres à fibres et des compartiments de filtre encrassés entraînent des temps de séchage plus longs et une consommation d'énergie plus élevée.

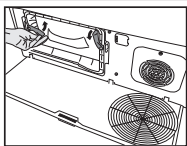
7.5 Nettoyage du condenseur

Les cheveux et les fibres qui ne sont pas capturés par le filtre à fibres s'accumulent sur la surface métallique du condenseur derrière le déflecteur d'air. Ces fibres doivent être nettoyées régulièrement.

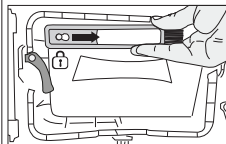
Si l'icône de nettoyage du condenseur clignote, vérifiez la surface métallique. Enlevez toutes les peluches. Vous devez vérifier le condenseur au moins tous les 6 mois.



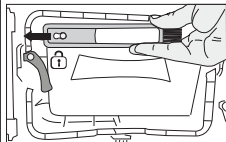
Ouvrez la plaque de protection en tirant sur son bouton.



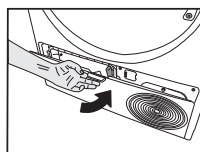
Déplacez les loquets pour ouvrir le couvercle du déflecteur d'air.



Après avoir nettoyé le filtre, la porte et le condenseur, faites glisser la brosse vers la droite et verrouillez-la dans son emplacement.



Tirez la brosse vers la gauche pour l'enlever. Vous pouvez utiliser la brosse de nettoyage pour nettoyer le filtre, la condensation de la surface et les fibres accumulées sur la porte.



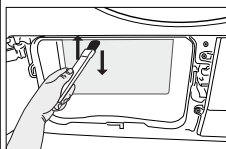
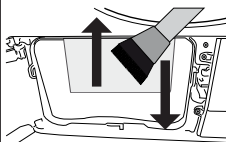
Une fois le processus de nettoyage terminé, placez le couvercle du déflecteur d'air à sa place, déplacez les loquets pour le fermer et fermez la plinthe.



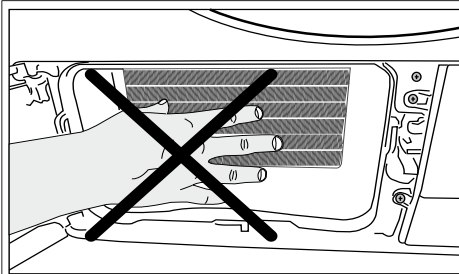
La brosse de nettoyage se trouve à l'intérieur de la pochette de documentation. Enlevez votre brosse dans le sac de documentation et insérez-la à sa place sur le déflecteur d'air pour la ranger.



Vous pouvez nettoyer à la main, à condition de porter des gants de protection. N'essayez pas de nettoyer à mains nues. Les ailettes du condenseur peuvent endommager vos mains. Un nettoyage de gauche à droite peut endommager les ailettes du condenseur. Cela peut entraîner des problèmes de séchage.

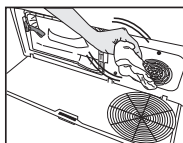


Nettoyez les fibres présentes sur la surface métallique du condenseur à l'aide d'un chiffon humide ou de la brosse rangée sur le déflecteur d'air, en effectuant des mouvements verticaux. Ne nettoyez pas en effectuant des mouvements horizontaux, car cela pourrait endommager les plaques métalliques du condenseur. Vous pouvez également utiliser un aspirateur muni d'une brosse pour le nettoyage. Si l'aspirateur n'est pas équipé d'une brosse, il ne doit pas être utilisé pour nettoyer le condensateur.

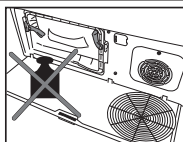




Lorsque le couvercle du déflecteur d'air est retiré, il est normal d'avoir de l'eau dans la partie en plastique située devant le condenseur.



Si vous observez une accumulation de fibres sur le couvercle du ventilateur et la plinthe, enlevez-la à l'aide d'un chiffon.



N'exercez pas de pression sur la plinthe lorsqu'elle est ouverte.


REMARQUE


N'utilisez pas de matériaux abrasifs ou de laine d'acier pour nettoyer le tambour

8 Dépannage

Le processus de séchage est trop long.
Les pores du filtre à peluches (filtres interne et externe) peuvent être bouchés. >>> Peut être nettoyé à l'aide d'un aspirateur. La face avant du condenseur peut être obstruée. >>> Nettoyez la face avant du condenseur. Les grilles de ventilation sur la partie avant de la machine pourraient être bouchées. >>> Retirez tout objet qui bloque l'air devant les grilles de ventilation. La ventilation peut être insuffisante si le sèche-linge est installé dans un espace restreint. Ouvrez la porte ou les fenêtres pour empêcher que la température ambiante n'augmente trop. Si la machine est dotée d'un capteur d'humidité ; Le calcaire a pu s'accumuler sur le capteur d'humidité. >>> Nettoyez le capteur d'humidité. Il se peut que la machine soit surchargée de linge. >>> Ne pas charger excessivement le sèche-linge. Le linge n'a peut-être pas été suffisamment essoré. >>> Essorez à une vitesse plus élevée dans le lave-linge.
Le linge ressort humide après le séchage.
Le programme approprié pour le type de linge n'a peut-être pas été utilisé. >>> Vérifiez les étiquettes d'entretien sur le linge et sélectionnez un programme idéal pour le type de linge ou utilisez des programmes plus longs. Les pores du filtre à peluches (filtres interne et externe) peuvent être bouchés. >>> Peut être nettoyé à l'aide d'un aspirateur. La face avant du condenseur peut être obstruée. >>> Nettoyez la face avant du condenseur. Il se peut que la machine soit surchargée de linge. >>> Ne pas charger excessivement le sèche-linge. Le linge n'a peut-être pas été suffisamment essoré. >>> Essorez à une vitesse plus élevée dans le lave-linge.
Le sèche-linge ne s'allume pas ou le programme ne peut pas être démarré. Le sèche-linge ne se met pas en marche lorsqu'il est réglé.
La fiche d'alimentation n'est peut-être pas branchée. >>> Assurez-vous que la fiche secteur est bien branchée. La porte de chargement peut être laissée ouverte. >>> Assurez-vous que la porte de chargement est correctement fermée. Il se peut que le programme ne soit pas réglé ou que le bouton en marche/Pause n'ait pas été actionné. >>> Vérifiez que le programme est bien défini et qu'il n'est pas en position Pause. La Sécurité enfant peut être activée. >>> Désactivez la Sécurité enfant.
Le programme a été interrompu sans raison.
La porte de chargement pourrait ne pas être fermée correctement. >>> Assurez-vous que la porte de chargement est correctement fermée. Il pourrait y avoir une panne de courant. >>> Appuyez sur le bouton Démarrage / Veille / Annuler pour démarrer le programme. Le réservoir d'eau peut être plein. >>> Vidangez le réservoir d'eau.
Le linge est rétréci, feutré ou abîmé.
Le programme approprié pour le type de linge n'a peut-être pas été utilisé. Vérifiez les étiquettes d'entretien sur les vêtements et sélectionnez un programme adapté aux vêtements.
De l'eau s'écoule de la porte de chargement.
Il est possible que des peluches se soient accumulées sur les surfaces intérieures de la porte de chargement et sur les surfaces du joint de la porte de chargement. >>> Nettoyez les surfaces intérieures de la porte de chargement et les surfaces des joints de la porte de chargement.
La porte de chargement s'ouvre toute seule.
La porte de chargement pourrait ne pas être fermée correctement. >>> Poussez la porte de chargement jusqu'à ce que vous entendiez le bruit de fermeture.
Le symbole d'avertissement du réservoir d'eau est allumé/clignotant.
Le réservoir d'eau peut être plein. >>> Vidangez le réservoir d'eau. Le tuyau d'évacuation d'eau s'est peut-être plié. Si l'appareil est raccordé directement à l'évacuation de l'eau, vérifiez le tuyau d'évacuation d'eau.
L'éclairage à l'intérieur du sèche-linge ne s'allume pas. (pour les modèles dotés de voyants)
Il se peut que le sèche-linge n'ait pas été mis en marche à l'aide du bouton Marche/Arrêt. >>> Vérifiez que le sèche-linge est allumé. La lampe est peut-être cassée. >>> Contactez le Service agréé pour remplacer la lampe.
Le symbole ou le voyant de l'antifroissage s'allume.
Un programme anti-froissement, qui empêche le linge de se froisser dans le sèche-linge, peut être activé. >>> Éteignez le séchoir et retirez le linge.
L'icône de nettoyage du filtre à fibres est allumée
Le filtre à peluches (filtre intérieur et extérieur) peut être souillé. >>> Peut être nettoyé à l'aide d'un aspirateur. Une couche peut se former sur les pores du filtre à peluches entraînant un encrassement. >>> Peut être nettoyé à l'aide d'un aspirateur. Une couche peut se former dans les pores du filtre à peluches (filtres intérieur et extérieur), entraînant un encrassement.<<Peut être nettoyé à l'aide d'un aspirateur.>> Les filtres à peluches ne doivent pas être en place. >>> Placez les filtres intérieur et extérieur à leur place. Il se peut qu'un tissu filtrant écologique ne soit pas installé sur la partie en plastique et que le devant du condenseur soit bouché.>>>Installez le filtre écologique sur la partie en plastique et placez-le sur le boîtier du filtre. Il se peut que les filtres écologiques n'aient pas été remplacés alors que le symbole d'avertissement est allumé. « Remplacez votre filtre ».

La machine émet un signal sonore,	
Les filtres à peluches ne doivent pas être en place. >>> Placez les filtres intérieur et extérieur à leur place. Les filtres de la machine peuvent ne pas avoir été installés.>>> Installez les filtres à peluches (internes et externes) ou le filtre écologique sur leur boîtier.	
Le symbole d'avertissement du condenseur clignote.	
L'avant du condenseur peut être obstrué par des fibres. >>> Nettoyez la face avant du condenseur. Les filtres à peluches ne doivent pas être en place. >>> Placez les filtres intérieur et extérieur à leur place.	
L'éclairage à l'intérieur du sèche-linge s'allume. (pour les modèles dotés de voyants)	
Si vous branchez le sèche-linge sur la prise de courant, enfoncez le bouton Marche/Arrêt et ouvrez la porte, la lumière s'allume. >>> Débranchez le sèche-linge ou mettez le bouton Marche/Arrêt en position Arrêt.	
L'icône Wi-Fi clignote en permanence. (Modèles équipés d'une Fonction HomeWhiz)	
>>> L'appareil ne peut pas être connecté au réseau sans fil. Suivez les instructions pour vous connecter au réseau. Le dispositif utilisé par l'appareil pour se connecter au réseau peut être défectueux. Vérifiez-le. L'appareil peut ne pas être connecté au réseau parce qu'il est hors de portée du wi-fi.	
Effectuez les étapes suivantes lorsque vous voyez « F L t » à l'écran.	
Les filtres sont peut-être sales. Nettoyez les filtres internes et externes Dans la zone de la porte de chargement, si vous utilisez les doubles filtres intérieur et extérieur. >>> Assurez-vous que les deux filtres sont installés. La face avant du condenseur peut être encrassée. >>> Ouvrez et vérifiez la zone de lancement et assurez-vous qu'elle est propre. Consultez la section Entretien et nettoyage.	

	Si le problème persiste même après observation des instructions contenues dans cette partie, contactez votre fournisseur ou un service de maintenance agréé. N'essayez jamais de réparer vous-même un produit défectueux.
--	---

	Si vous rencontrez un problème avec une partie de votre appareil, vous pouvez demander un remplacement en consultant le service agréé le plus proche avec le numéro de modèle de l'appareil. L'utilisation de l'appareil avec des pièces non authentiques peut entraîner un dysfonctionnement. Le fabricant et le distributeur ne sont pas responsables des dysfonctionnements causés par des pièces non authentiques..
--	---

9 Avertissement relatif à l'exonération



Certains dysfonctionnements (simples) peuvent être corrigés par l'utilisateur final sans créer de problèmes de sécurité ou entraîner un fonctionnement dangereux, à condition que ces instructions soient respectées. (Voir la section « Je veux le réparer moi-même »). Par conséquent, à l'exception des pièces mentionnées dans la section « Je veux le réparer moi-même » que l'utilisateur final est autorisé à réparer lui-même, il est recommandé de faire réparer l'appareil dans un centre de service agréé afin d'éviter les problèmes de sécurité et de maintenir la garantie du produit Beko.

9.1 Je veux le réparer moi-même

Les réparations effectuées par les utilisateurs finaux peuvent inclure les pièces détachées suivantes. Porte de chargement, joint de porte, poignées de porte, mécanisme de verrouillage de la porte et charnières, filtres à peluches, filtres à air, pièces périphériques en plastique, réservoir du condenseur. (Vous trouverez une liste actualisée des pièces détachées sur le site <https://support.beko.com> à partir du 1er mars 2021.) En outre, veuillez à effectuer vos réparations en suivant les instructions figurant sur le site <https://support.beko.com> afin de garantir la sécurité du produit et d'éviter toute blessure grave. Pour votre sécurité, débranchez d'abord l'appareil avant d'effectuer toute réparation. Beko ne peut être tenu responsable des problèmes de sécurité pouvant survenir à la suite d'une réparation ou d'une tentative de réparation sur des pièces autres que celles figurant sur la liste actuelle des pièces de rechange ou trouvées à l'adresse <https://support.beko.com> et effectuées par des utilisateurs finaux ne respectant pas les instructions contenues dans les manuels d'utilisation ou trouvées à l'adresse <https://support.beko.com>. De tels cas entraîneraient l'annulation de la garantie Beko. Nous conseillons donc vivement aux utilisateurs finaux de ne pas réparer d'autres pièces que les pièces de rechange spécifiées ci-dessus et de s'adresser au centre de service agréé en cas de besoin.

Ces types de réparations effectuées par les utilisateurs finaux peuvent entraîner des problèmes de sécurité, endommager le produit et provoquer des incendies, des inondations, des électrocutions et des blessures graves. Sans se limiter à celles énumérées ci-dessus, les pièces suivantes doivent être réparées par le centre agréé. Moteur, pompe, carte mère, carte moteur, carte écran, etc. Le fabricant/vendeur ne peut être tenu responsable de toute situation causée par des utilisateurs finaux qui ne respectent pas les instructions décrites ci-dessus. Les réparations effectuées par les utilisateurs finaux peuvent inclure les pièces détachées suivantes. Porte de chargement, joint de porte, poignées de porte, mécanisme de verrouillage de la porte et charnières, filtres à peluches, filtres à air, pièces périphériques en plastique, réservoir du condenseur. (Vous trouverez une liste actualisée des pièces détachées sur le site <https://support.beko.com> à partir du 1er mars 2021.) En outre, veuillez à effectuer vos réparations en suivant les instructions figurant sur le site <https://support.beko.com> afin de garantir la sécurité du produit et d'éviter toute blessure grave. Pour votre sécurité, débranchez d'abord l'appareil avant d'effectuer toute réparation. Beko ne peut être tenu responsable des problèmes de sécurité pouvant survenir à la suite d'une réparation ou d'une tentative de réparation sur des pièces autres que celles figurant sur la liste actuelle des pièces de rechange ou trouvées à l'adresse <https://support.beko.com> et effectuées par des utilisateurs finaux ne respectant pas les instructions contenues dans les manuels d'utilisation ou trouvées à l'adresse <https://support.beko.com>. De tels cas entraîneraient l'annulation de la garantie Beko. Nous conseillons donc vivement aux utilisateurs finaux de ne pas réparer d'autres pièces que les pièces de rechange spécifiées ci-dessus et de s'adresser au centre de service agréé en cas de besoin. Ces types de réparations effectuées par les utilisateurs finaux peuvent entraîner des problèmes de sécurité, endommager le produit et provoquer des incendies, des inondations, des électrocutions et des blessures graves. Sans se limiter à celles énumérées ci-dessus, les pièces suivantes doivent être réparées par le centre agréé. Moteur, pompe, carte mère, carte moteur, carte écran, etc. Le fabricant/vendeur ne peut être tenu responsable de toute situation causée par des utilisateurs finaux qui ne respectent pas les instructions décrites ci-dessus.

