

**Belangrijkste onderdelen**

Zie afbeelding **A**.

- 1 Luchtuitlaat
- 2 Bedieningspaneel
- 3 Luchtinlaat
- 4 Temperatuursensor
- 5 Stroomkabel
- 6 Knoopcelbatterij
- 7 Bout M5 x 14 mm (4x)
- 8 Afstandsbediening
- 9 Batterijvak
- 10 Voetmontagebeugel (2x)
- 11 Moersleutel
- 12 Zeskant-/kruiskopschroevendraaier

**Installeren van de voetjes**

Zie afbeelding **B**.

**De batterij in de afstandsbediening plaatsen**

Zie afbeelding **C**.

**Het product inschakelen**

Zie afbeelding **D**.

**Installeren van de Duux-app**

Scan de QR-code om de Duux-app te installeren. Volg de instructies in de app om het koppelproces te voltooien.

**Gebruik van het product**

Zie afbeelding **E**.

Het product kan tijdens het eerste gebruik wat geur en dampen afgeven. Dit is normaal. De geur verdwijnt na enige tijd.

**Reinigen**

Zie de afbeeldingen **F** en **G**.

Maak het product elke week schoon.

**Vereenvoudigde****EU-conformiteitsverklaring**

Hierbij verklaart Duux dat deze omgevingsradioapparatuur voldoet aan richtlijn 2014/53/EU. De volledige tekst van de EU-conformiteitsverklaring is beschikbaar op het volgende internetadres: [www.duux.com/doc](http://www.duux.com/doc)

**Volledige handleiding**

Scan de QR-code voor de volledige handleiding of bezoek de website: [manuals.duux.com/EdgeOil](http://manuals.duux.com/EdgeOil)

**Zentrale Bestandteile**

Siehe Abbildung **A**.

- 1 Luftauslass
- 2 Bedienfeld
- 3 Lufteinlass
- 4 Temperatursensor
- 5 Netzkabel
- 6 Akkuzelle
- 7 Schraube M5 x 14 mm (4x)
- 8 Fernbedienung
- 9 Batteriefach
- 10 Fußhalterung (2x)
- 11 Maulschlüssel
- 12 Sechskant-/Kreuzschlitzwerkzeug

**Montage der FüÙe**

Siehe Abbildung **B**.

**Die Batterie in die Fernbedienung einlegen**

Siehe Abbildung **C**.

**Das Produkt einschalten**

Siehe Abbildung **D**.

**Installation der Duux-App**

Scanne den QR-Code, um die Duux-App zu installieren. Folge den Anweisungen in der App, um den Kopplungsprozess abzuschließen.

**Componentes principales**

Ver imagen **A**.

- 1 Salida de aire
- 2 Panel de control
- 3 Entrada de aire
- 4 Sensor de la temperatura
- 5 Cable de alimentación
- 6 Pilas
- 7 Perno M5 x 14 mm (4x)
- 8 Mando a distancia
- 9 Compartimento de la batería
- 10 Soporte de montaje del pie (2x)
- 11 Llave
- 12 Herramienta hexagonal/Phillips

**Instalación de los pies**

Ver imagen **B**.

**Instalación de la batería del control remoto**

Ver imagen **C**.

**Encender el aparato**

Ver imagen **D**.

**Instalación de la aplicación Duux**

Escanee el código QR para instalar la aplicación Duux y siga las instrucciones de la aplicación para completar el proceso de emparejamiento.

**Parties principales**

Voir l'image **A**.

- 1 Sortie d'air
- 2 Panneau de commande
- 3 Entrée d'air
- 4 Capteur de température
- 5 Cordon d'alimentation
- 6 Batterie cellulaire
- 7 Boulon M5 x 14 mm (4x)
- 8 Télécommande
- 9 Compartiment de batterie
- 10 Support de fixation au pied (2x)
- 11 Clé de serrage
- 12 Outil hexagonal/cruciforme

**Installation des pieds**

Voir l'image **B**.

**Placer la pile dans la télécommande**

Voir l'image **C**.

**Allumer le produit**

Voir l'image **D**.

**Installation de l'application Duux**

Scannez le code QR pour installer l'application Duux. Suivez les instructions de l'application pour effectuer le processus d'appairage.

**Utilisation du produit**

Voir l'image **E**.

Le produit peut dégager des odeurs et des fumées lors de la première utilisation. C'est normal. L'odeur se dissipe au bout d'un certain temps.

**Nettoyage**

Voir les images **F** et **G**.

Nettoyez le produit chaque semaine.

**Déclaration de conformité simplifiée de l'UE**

Par la présente, Duux déclare que cet équipement radio ambiant est conforme à la directive 2014/53/EU. Le texte intégral de la déclaration de conformité de l'UE est disponible à l'adresse internet suivante : [www.duux.com/doc](http://www.duux.com/doc)

**Manuel complet**

Pour le manuel complet, scannez le code QR ou visitez le site web : [manuals.duux.com/EdgeOil](http://manuals.duux.com/EdgeOil)



# Edge Oil

## Oil filled heater

quick start guide | snelstartgids | kurzanleitung  
guía de inicio rápido | guide de démarrage rapide

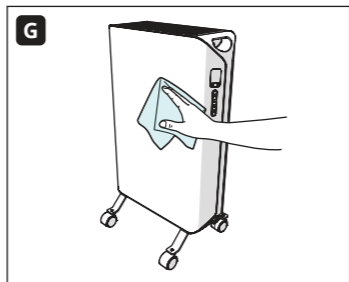
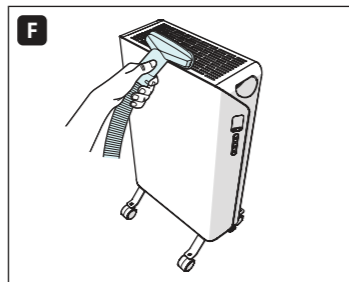
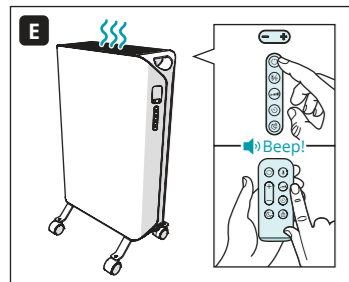
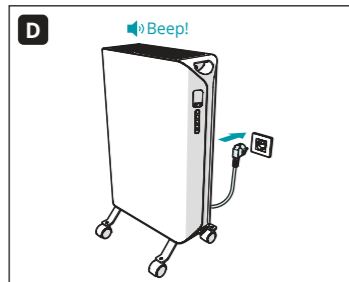
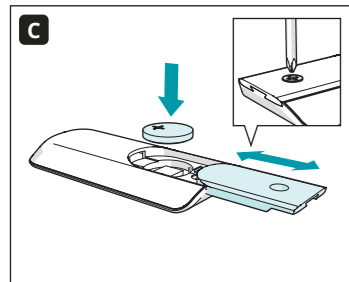
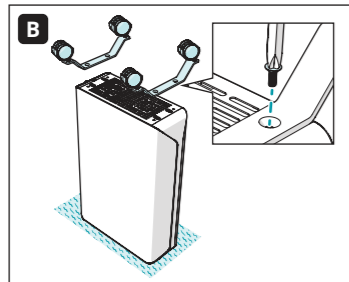
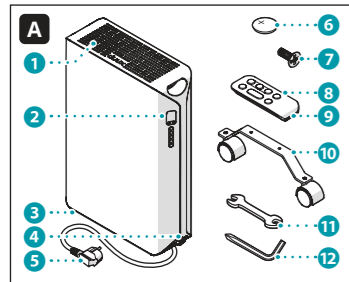
This product is only suitable for well insulated spaces or occasional use. This product is not suitable for primary heating purposes.

Dit product is uitsluitend geschikt voor goed geïsoleerde plaatsen of voor incidenteel gebruik. Dit product is niet geschikt voor gebruik als primaire verwarming.

Dieses Produkt ist nur für gut isolierte Räume oder für den gelegentlichen Gebrauch geeignet. Dieses Produkt eignet sich nicht als Hauptheizgerät.

Este producto está indicado únicamente en lugares abrigados o para una utilización puntual. Este producto no es adecuado para calefacción primaria.

Ce produit ne peut être utilisé que dans des locaux bien isolés ou de manière occasionnelle. Ce produit ne peut pas être utilisé comme chauffage principal.



**Icons**

- 13 Infrared sensor
- 14 Display
- 15 Increase/decrease button
- 16 Standby button
- 17 Thermostat function button
- 18 Heating level button
- 19 Timer function button
- 20 Night mode button
- 21 Wi-Fi function button
- 22 Child lock button

**Iconen**

- 13 Infraroodsensor
- 14 Display
- 15 Knop voor verhogen/verlagen
- 16 Thermostaatknop
- 17 Verwarmingsniveaunknop
- 18 Timerknop
- 19 Nachtmodusknop
- 20 Wifi-knop
- 22 Kinderslotknop

**Iconos**

- 13 Sensor de infrarrojos
- 14 Pantalla
- 15 Botón para aumentar/disminuir
- 16 Botón de espera
- 17 Botón de la función Termostato
- 18 Botón de nivel de calefacción
- 19 Botón de la función Temporizador
- 20 Botón del modo nocturno
- 21 Botón de la función wifi
- 22 Botón del bloqueo infantil

**Icônes**

- 13 Capteur infrarouge
- 14 Écran
- 15 Bouton augmenter / diminuer
- 16 Bouton de veille
- 17 Bouton de thermostat
- 18 Bouton de niveau de chauffage
- 19 Bouton de minuterie
- 20 Bouton mode nuit
- 21 Bouton Wi-Fi
- 22 Bouton de verrouillage enfants

**Main parts**  
See image A.

- 1 Air outlet
- 2 Control panel
- 3 Air inlet
- 4 Temperature sensor
- 5 Power cord
- 6 Cell battery
- 7 Bolt M5 x 14 mm (4x)
- 8 Remote control
- 9 Battery compartment
- 10 Foot mounting bracket (2x)
- 11 Spanner
- 12 Hex/Phillips tool

**Installing the feet**  
See image B.

**Placing the battery in the remote control**  
See image C.

**Switching on the product**  
See image D.

**Installing the Duux app**  
Scan the QR code to install the Duux app. Follow the instructions in the app on how to complete the pairing process.



**Using the product**  
See image E.

The product may emit some smell and fumes during first use. This is normal. The smell will dissipate after some time.

**Cleaning**  
See images F and G.

Clean the product every week.

**Simplified EU declaration of conformity**

Hereby, Duux declares that this ambient radio equipment complies with Directive 2014/53/EU. The full text of the EU Declaration of Conformity is available at the following internet address: [www.duux.com/doc](http://www.duux.com/doc)

**Full manual**



For the full manual, scan the QR code or visit the website: [manuals.duux.com/EdgeOil](http://manuals.duux.com/EdgeOil)

**duux®**

Designed in The Netherlands by Duux BV.  
Duux BV, P.O. Box 145, 5400 AC Uden Netherlands, [www.duux.com](http://www.duux.com)

© 2024 Duux. All rights reserved.

DUUX® is a trademark of Duux BV, registered in the EU and other countries.

The brand cited belongs exclusively to the respective owners. Specifications are subject to modification without notice.

