



MANUEL D'UTILISATION

BARRE DE SON

Wi-Fi



Veillez lire attentivement ce manuel avant d'utiliser votre appareil et conservez-le pour référence ultérieure.

Modèle

S95TR (S95TR, SPT8-W, SPT9-SL, SPT9-SR)

- ② En cas d'utilisation d'un périphérique externe (ex. décodeur, lecteur Blu-ray, console de jeux, etc.), le connecter à la barre de son ou au téléviseur via un câble HDMI.
- ③ Connecter à l'alimentation dans l'ordre suivant : caisson de basses sans fil → haut-parleurs arrière sans fil → barre de son. Puis, mettre la barre de son sous tension : Lorsque la connexion est automatiquement établie avec la barre de son, les LED du caisson de basse sans fil et des haut-parleurs arrière sans fil s'allument en vert. (→ Consulter « Connexion du produit » à la page 6.)



④ Utilisation de la barre de son avec votre TV (→ Consulter « Connexion avec un câble optique », « Connexion avec un câble HDMI », « Connexion via Bluetooth », « Connexion d'un périphérique externe via HDMI A » à la page 34, 36, 38, 39.)

-
- ① Appuyer de manière répétée sur le bouton **Fonction**  jusqu'à ce que la LED1 s'allume en blanc. En cas d'utilisation d'un périphérique externe connecté à **HDMI™ IN** sur la barre de son, appuyer sur le bouton **Fonction**  de manière répétée jusqu'à ce que la LED1 s'allume en jaune doré.
 - ② Dans les paramètres du téléviseur, ajustez la sortie du haut-parleur sur [HDMI ARC], [Optique], ou sur [Haut-parleur externe].

⑤ Connexion de la barre de son à votre smartphone via Wi-Fi (→ Consulter « Connexion avec un Smartphone via Wi-Fi » à la page 16.)

-
- ① Connecter votre smartphone au Wi-Fi.
 - ② Installer l'**application LG Soundbar** depuis le Google Play ou l'App Store.
 - ③ Lancer l'**application LG Soundbar** puis suivre les instructions.
 - ④ La barre de son se connectera à votre smartphone et pourra être contrôlée avec l'**application LG Soundbar**.

⑥ Connexion de la barre de son à votre smartphone via Bluetooth (→ Consulter « Connexion via Bluetooth » à la page 43.)

-
- ① Appuyer sur le bouton **Paramètres**  de votre smartphone et sélectionner **Bluetooth**. Activer la fonction **Bluetooth**. (Arrêt > Marche)
 - ② Sur la barre, appuyer sur le bouton **Appairer Bluetooth** . Après un certain moment, les voyants LED1 et LED2 clignotent en blanc.
 - ③ Sur le smartphone, cherchez et sélectionnez « LG_Speaker_S95TR_XXXX ».
 - ④ Quand le produit est connecté à votre smartphone via **Bluetooth**, les voyants LED1 et LED2 s'allument en blanc.

Connexion manuelle de la barre de son au caisson de basses sans fil ou aux haut-parleurs arrière sans fil (→ Consulter « Connexion manuelle du caisson de basses sans fil et des haut-parleurs arrière sans fil » à la page 8.)

Si une LED rouge s'allume sur le caisson de basses sans fil ou sur les haut-parleurs arrière sans fil, cela signifie que la barre de son n'est pas connectée aux haut-parleurs. Dans ce cas, les connecter dans l'ordre suivant.



- ① Appuyer sur le bouton **Marche/Arrêt**  de la barre de son pour la désactiver.
- ② Appuyer sur le bouton **PAIRING** au dos du caisson de basses sans fil déconnecté ou des haut-parleurs arrière sans fil. Vérifier que chaque LED clignote en vert.
 - Si une LED est toujours en rouge sur le caisson de basses sans fil, ou les haut-parleurs arrière sans fil, maintenir de nouveau enfoncé le bouton au dos du caisson de basses ou des haut-parleurs arrière sans fil.
- ③ Appuyer sur le bouton **Marche/Arrêt**  de la barre de son pour l'activer
- ④ Une fois la connexion établie, une LED verte s'allumera sur le caisson de basses sans fil ou les haut-parleurs arrière sans fil.

Table des matières

Guide pratique de la barre de son

- 2 Installation et utilisation du produit

Installation

- 6 Connexion du produit
- 10 Configuration du son surround
- 16 Connexion avec un Smartphone via Wi-Fi
- 20 Réinitialisation du produit

Explorer le produit

- 21 Avant
- 26 Dos
- 27 Explorer la télécommande

Plusieurs paramètres pratiques

- 30 Fonctions pratiques
- 31 Comment modifier les paramètres
- 32 Réglage du son
- 33 Fonction de commentaire vocal

Connexion au téléviseur

- 34 Connexion avec un câble optique
- 36 Connexion avec un câble HDMI
- 38 Connexion via Bluetooth

Connexion à un périphérique externe

- 39 Connexion avec un câble HDMI
- 42 Connexion avec un câble optique

Utilisation du produit comme système audio

- 43 Connexion via Bluetooth
- 46 Connexion à un périphérique USB
- 48 Utilisation de l'application LG Soundbar

- 49 Compatible avec l'Assistant Google
- 50 Fonctionne avec Apple AirPlay
- 51 Connecter Spotify
- 52 Fonctionne avec Alexa
- 53 Tidal Connect

Fixation murale du produit

- 54 Vérifier avant le montage mural
- 57 Fixation murale du produit
- 59 Fixation murale des haut-parleurs arrière sans fil

Consignes de sécurité

- 60 Sécurité et réglementation
- 63 Prévention contre la mauvaise utilisation du produit

Avant d'informer d'un dysfonctionnement du produit

- 67 Dépannage

Annexe

- 73 Caractéristiques
- 75 Marques déposées et licences
- 77 Ce qu'il faut savoir à propos des services de réseau
- 77 Informations sur les logiciels libres
- 78 Manipuler le produit

Installation

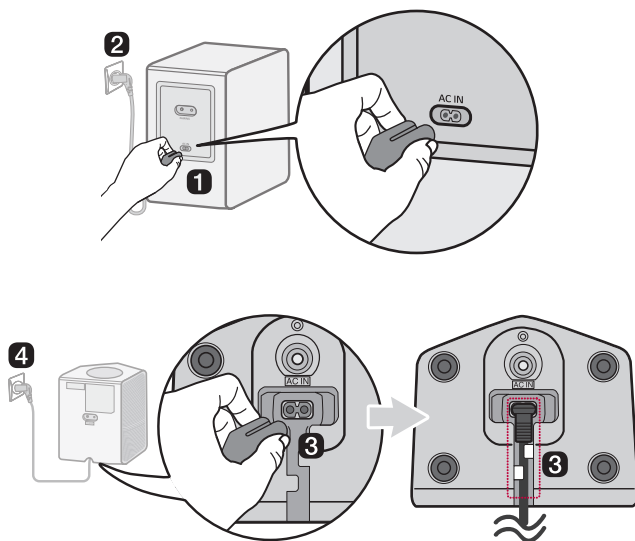
Connexion du produit

Vous pouvez profiter d'un son plus riche en connectant la barre de son au caisson de basses sans fil et aux haut-parleurs arrière sans fil.

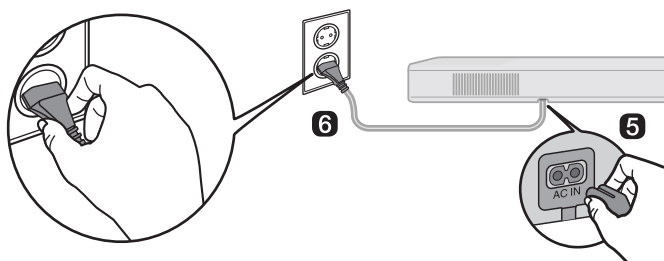
Connexion automatique du caisson de basses sans fil et des haut-parleurs arrière sans fil

Après avoir achevé l'installation, le caisson de basses sans fil et les haut-parleurs arrière sans fil seront automatiquement connectés à la barre de son. Connecter la barre de son au caisson de basses et aux haut-parleurs arrière sans fil dans l'ordre suivant.

- 1 Brancher le câble d'alimentation au caisson de basses sans fil.
- 2 Brancher le câble d'alimentation connecté au caisson de basses sans fil à une prise murale.
- 3 Brancher les câbles d'alimentation dans les haut-parleurs sans fil arrière et disposer les câbles d'alimentation.
- 4 Brancher les câbles d'alimentation connectés aux haut-parleurs sans fil arrière dans des prises murales.



- 5 Brancher le câble d'alimentation à la barre de son.
- 6 Brancher le câble d'alimentation connecté à la barre de son dans une prise murale.
- 7 Appuyer sur le bouton **Marche/Arrêt** (⏻) de la barre de son pour l'activer.



- 8 Une fois la connexion automatiquement établie, vous verrez les LED au dos du caisson de basses sans fil et des haut-parleurs arrière sans fil s'allumer en vert.

Vérifier la connexion avec les LED au dos du caisson de basses sans fil et des haut-parleurs arrière sans fil

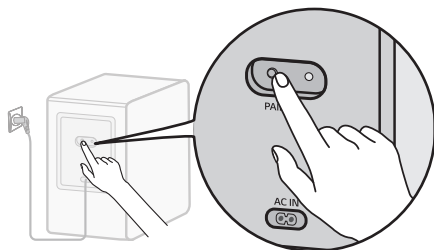
Vous pouvez vérifier le statut de connexion en regardant les LED au dos du caisson de basses sans fil et des haut-parleurs arrière sans fil.

Couleur de la LED	Statut
Clignotement en vert	Connexion en cours
Vert	Correctement connecté
Rouge	Mauvaise connexion, ou caisson de basses, ou haut-parleurs arrière sans fil en veille.
Éteint	Le câble d'alimentation n'est pas connecté.

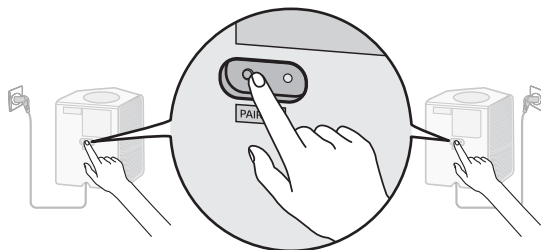
Connexion manuelle du caisson de basses sans fil et des haut-parleurs arrière sans fil

Si une LED rouge s'allume au dos du caisson de basses sans fil, cela signifie que la barre de son n'est pas connectée au caisson de basses. Dans ce cas, les connecter dans l'ordre suivant.

- 1 Appuyer sur le bouton **Marche/Arrêt** (🔌) de la barre de son pour la désactiver.
- 2 Appuyer sur le bouton **PAIRING** au dos du caisson de basses sans fil ou des haut-parleurs arrière sans fil. Vérifier si la LED au dos du caisson de basses ou des haut-parleurs arrière sans fil clignote en vert. Si une LED est toujours en rouge sur le caisson de basses sans fil, ou les haut-parleurs arrière sans fil, maintenir de nouveau enfoncé le bouton au dos du caisson de basses ou des haut-parleurs arrière sans fil.



Connexion manuelle du caisson de basses sans fil

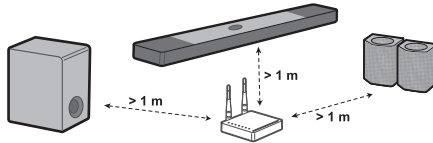


Connexion manuelle des haut-parleurs arrière sans fil

- 3 Appuyer sur le bouton **Marche/Arrêt** (🔌) de la barre de son pour l'activer.
- 4 Une fois la connexion établie, vous verrez la LED s'allumer en vert au dos du caisson de basses sans fil ou des haut-parleurs arrière sans fil.

✓ Remarque

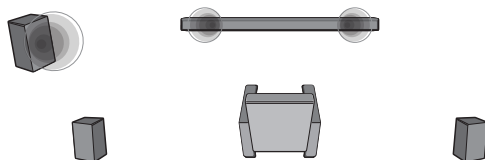
- Installer la barre de son aussi près que possible du caisson de basses sans fil. Plus la distance est proche entre la barre de son et le caisson de basses sans fil, plus la qualité du son sera meilleure.
- Vérifier l'absence d'obstacles entre la barre de son et le caisson de basses sans fil.
- Éloigner les haut-parleurs au moins de 30 cm du téléviseur ou du moniteur.
- Pour éviter les interférences des équipements sans fil, maintenir une distance d'au moins 1 m entre la barre de son, le caisson de basses sans fil ou les haut-parleurs arrière sans fil avec des appareils générant de fortes ondes électromagnétiques (par ex. routeurs sans fil, fours microondes, etc.).



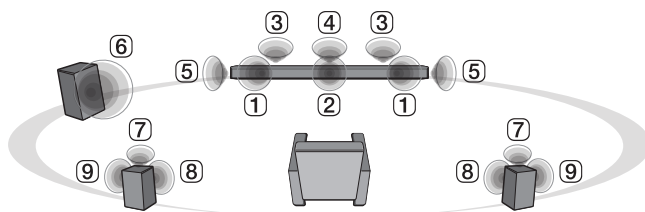
Configuration du son surround

La fonctionnalité de son surround vous permet d'écouter le son 3D immersif produit par plusieurs canaux audio depuis les haut-parleurs, sans importer les canaux du contenu enregistré à l'origine.

Par exemple, si vous écoutez de la musique enregistrée en stéréo (2 canaux) avec des effets sonores standard, alors que les haut-parleurs arrière sont connectés, vous entendrez la différence suivante.



Si le son Surround est désactivé



Si le son Surround est activé

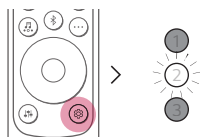
✓ Remarque

• Les positions haut-parleur sont comme suit.

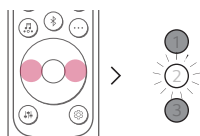
- ① Haut-parleurs avant
 - ② Haut-parleur central
 - ③ Haut-parleurs supérieurs
 - ④ Haut-parleur central supérieur
 - ⑤ Haut-parleurs Surround (Latéral)
 - ⑥ Caisson de basses
 - ⑦ Haut-parleur supérieurs arrière
 - ⑧ Haut-parleurs arrière
 - ⑨ Haut-parleurs Surround arrière (Latéral)
-

Activer/désactiver le son Surround

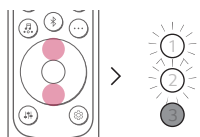
- 1** Appuyer sur le bouton **Paramètres** . La LED2 clignote en blanc.



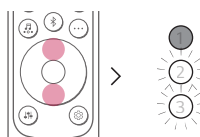
- 2** Pendant le clignotement du voyant LED2, appuyer sur le bouton **Gauche/Droit** pour choisir le réglage du son surround.



- 3** Pendant le clignotement de la LED2, appuyer sur le bouton **Haut/Bas**. Si la configuration du son surround est activée, la LED1 clignote en blanc. Si la configuration du son surround est désactivée, la LED3 clignote en blanc.


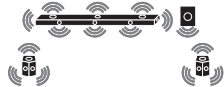

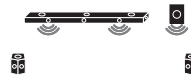

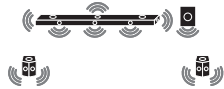
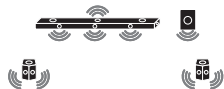




(Marche)



(Éteint)

Son du haut-parleur basé sur les canaux d'entrée

Entrée		Effets sonores	
		Sortie	
		Haut-parleurs arrière non connectés	Haut-parleurs arrière connectés
AI SOUND PRO			
Son personnalisé grâce à l'intelligence artificielle			
2.0 canaux			
5.1 canaux			
7.1 canaux ou plus			
7.1.4 canaux			
STANDARD			
Vous pouvez profiter d'un son optimisé.			
2.0 canaux			
5.1 canaux	DTS		
	Autre		
7.1 canaux ou plus			
7.1.4 canaux			

Effets sonores		
Entrée	Sortie	
	Haut-parleurs arrière non connectés	Haut-parleurs arrière connectés

CINEMA

Son 3D cinématographique

2.0 canaux		
5.1 canaux		
7.1 canaux ou plus		
7.1.4 canaux		

CLEAR VOICE PRO

Son de voix claire, améliorant la qualité du son de la voix


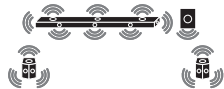
2.0 canaux		
5.1 canaux		
7.1 canaux ou plus		
7.1.4 canaux		

Effets sonores			
Entrée	Sortie		
	Haut-parleurs arrière non connectés	Haut-parleurs arrière connectés	
SPORTS			
Son réaliste comme dans un stade			
2.0 canaux			
5.1 canaux			
7.1 canaux ou plus			
7.1.4 canaux			
MUSIC			
Pour profiter d'un meilleur son optimisé pour écouter de la musique			
2.0 canaux			
5.1 canaux		DTS	
		Autre	
7.1 canaux ou plus			
7.1.4 canaux			

Effets sonores		
Entrée	Sortie	
	Haut-parleurs arrière non connectés	Haut-parleurs arrière connectés



GAME

Son optimisé pour les jeux

2.0 canaux		
5.1 canaux		
7.1 canaux ou plus		
7.1.4 canaux		

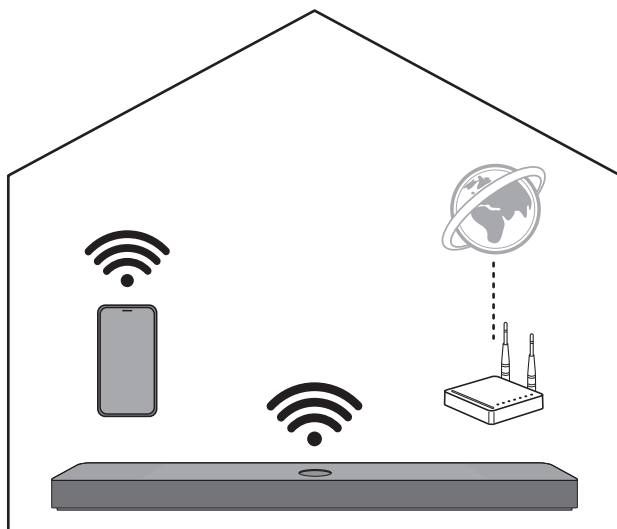
BASS BLAST (ou BASS BLAST+)

Son avec graves renforcés

2.0 canaux		
5.1 canaux		
7.1 canaux ou plus		
7.1.4 canaux		

Connexion avec un Smartphone via Wi-Fi

L'application **LG Soundbar** vous permet de connecter le produit au réseau et de contrôler le produit.



Vérifier d'abord ce qui suit.

- Possédez-vous un routeur sans fil ?
 - Pour connecter votre smartphone et le produit via Wi-Fi, vous devez disposer d'un routeur sans fil connecté à Internet.
 - S'assurer que tous deux sont connectés au même réseau Wi-Fi.
 - Si le signal du routeur est faible, il pourrait ne pas pouvoir se connecter. Rapprocher le routeur de la barre de son ou le replacer loin des obstacles.
- Le **Bluetooth** de votre smartphone est-il activé ?
 - Activer le **Bluetooth** sur votre smartphone.
 - Si le **Bluetooth** est activé, il vous suffit de vous connecter au Wi-Fi. Si le **Bluetooth** est désactivé, il se peut que le produit ne soit pas enregistré dans l'**application LG Soundbar**.
- L'**application LG Soundbar** est disponible dans les versions énumérées ci-dessous.
 - Android™ OS : Version 6.0 ou ultérieure
 - iOS OS : Version 12 ou ultérieure
 - Les versions minimum prises en charge pour chaque S.E. peuvent varier ultérieurement.

Installation de l'application

Installer l'**application LG Soundbar** sur votre smartphone. Pour installer l'**application LG Soundbar**, vous pouvez scanner le code QR à l'aide d'une application de lecture de codes QR ou en la téléchargeant depuis le Google Play ou l'App Store.

Téléchargement avec un code QR

- 1 Scanner le code QR ci-dessous à l'aide d'une application de lecture de codes QR.
- 2 Vous serez redirigé vers une page d'où vous pourrez télécharger l'**application LG Soundbar**. Appuyer sur l'application pour l'installer.



(Android Phone OS)



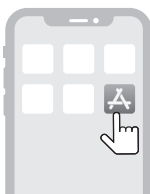
(iPhone OS)

Téléchargement depuis le Google Play ou l'App Store

Se rendre dans le Google Play ou l'App Store de votre smartphone et rechercher l'**application LG Soundbar** pour l'installer.



(Téléphone Android™)



(iPhone)

✓ Remarque

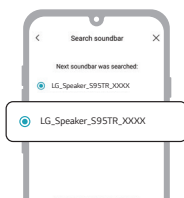
- Les éléments du menu de paramétrage dépendent en fonction du fabricant du smartphone et du système d'exploitation.
- Google, Android, Google Play, Google Home et Chromecast built-in sont des marques commerciales de Google LLC.

Connexion avec un Smartphone via l'application LG Soundbar

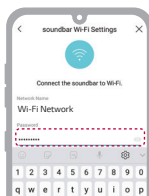
Vous devez connecter le produit à votre smartphone via Wi-Fi sur **l'application LG Soundbar** pour utiliser les services de réseau.

La méthode d'installation de l'application diffère en fonction du smartphone.

- 1 Rechercher et appuyer sur **l'application LG Soundbar** installée sur votre smartphone.
- 2 Suivre les instructions sur **l'application LG Soundbar**. Il faudra accepter les conditions d'utilisation, l'autorisation de localisation et les paramètres d'autorisation du **Bluetooth**. Activer le Wi-Fi et le **Bluetooth**.
- 3 Sélectionner le produit à connecter. Ce produit sera indiqué comme « LG_Speaker_S95TR_XXXX ».



- 4 Sélectionner un réseau Wi-Fi et saisir un mot de passe.



- 5 Après avoir achevé la connexion du produit à **l'application LG Soundbar**, la configuration complète s'affiche.




✓ Remarque

- Si le mot de passe du routeur contient des caractères spéciaux (tels que ` ' " + / \ ; : - _ ^ & () <>) ou des émoticônes, la barre de son peut ne pas se connecter. Il est recommandé de définir un mot de passe utilisant une combinaison de lettres anglaises et de chiffres.
 - Il est recommandé de définir le type de sécurité du routeur sans fil sur WPA2.
 - Vous ne pouvez pas configurer ni commander le produit à partir de l'application **LG ThinQ**.
-

Réinitialisation du produit

Si la connexion du réseau est instable, vous devrez la réinitialiser. Si le réseau Wi-Fi a été modifié, vous devrez réinitialiser le produit et le reconnecter à votre smartphone.


Méthode de réinitialisation

- 1 Maintenir enfoncé le bouton **Wi-Fi**  sur la partie supérieure du produit jusqu'à entendre un signal sonore.
- 2 Toutes les LED clignotent en blanc, et tous les paramètres du réseau sans fil du produit seront supprimés.

✓ Remarque

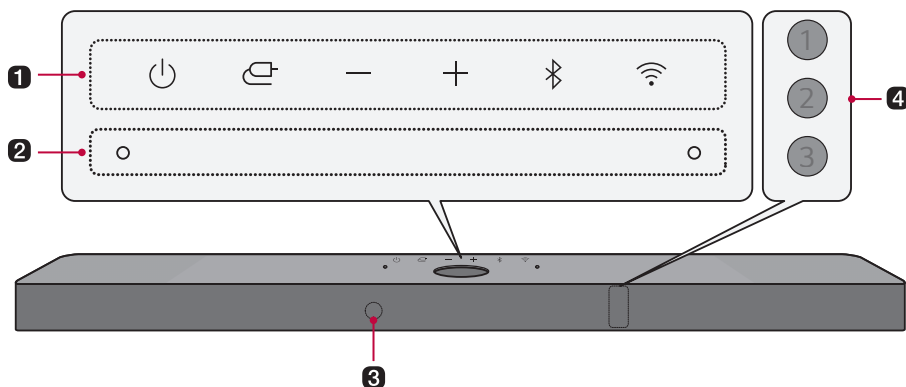
- Après avoir réinitialisé le produit, vous aurez aussi besoin de reconnecter le produit à votre smartphone via Wi-Fi sur **l'application LG Soundbar**.
-

Comment désactiver les connexions du réseau sans fil.

Maintenir enfoncé le bouton **Marche/Arrêt**  au moins pendant 3 secondes pour éteindre le produit.


Explorer le produit

| Avant



1 Marche/Arrêt

Cela permet d'allumer et d'éteindre le produit.

- Si vous maintenez enfoncé le bouton **Marche/Arrêt**  pendant plus de 3 secondes, le Wi-Fi se déconnectera et le produit n'émettra plus de son. Appuyer sur le bouton **Marche/Arrêt**  rapidement pour conserver la connexion Wi-Fi pour ultérieurement.

Fonction

Appuyer de manière répétée sur le bouton pour sélectionner la fonction souhaitée ou le mode de saisie.

- **Optique/ARC** : Connecte le produit à un téléviseur prenant en charge un câble optique, ARC, E-ARC, ou LG Sound Sync
- **Bluetooth** : Connecte le produit via **Bluetooth**
- **Wi-Fi** : Connecte le produit via Wi-Fi
- **HDMI** : Connecte le produit à un port d'entrée HDMI
- **USB** : Connecte le produit à un périphérique de stockage USB

Volume

Règle le volume du son.

Appairer Bluetooth

Cela permet d'appairer votre appareil **Bluetooth** tel un smartphone à ce produit pendant trois minutes. (→ Consulter « Connexion via Bluetooth » à la page 43.)

Wi-Fi

Cela passe directement à la fonction Wi-Fi.

2 Microphone intégré

Est utilisé lors de la fonction AI Room Calibration sur **l'application LG Soundbar**.

3 Récepteur de la télécommande

Reçoit les signaux sans fil de la télécommande.

4 LED de statut

Les options telles que le mode de saisie ou le volume s'allument. (→ Consulter « LED de statut » à la page 23.)

- Les commandes de la LED de statut peuvent être auto, éteint et allumé. (→ Consulter « Affichage » à la page 30.)
-

✓ Remarque

- Afin de réduire la consommation électrique, le produit s'éteindra automatiquement au bout de 15 minutes sans signal d'entrée depuis un périphérique externe.
-

LED de statut



Allumé (Blanc, Orange, Bleu, Violet, Vert, Jaune, Rouge, Jaune doré)

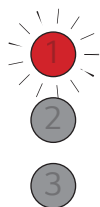


Éteint



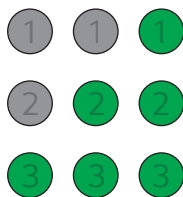
Clignotement

Marche/Arrêt



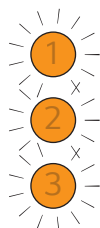
La LED1 clignote en rouge.

Contrôle du volume



- Monter le volume : les LED deviennent plus lumineuses et s'allument l'une après l'autre.
- Baisser le volume : les LED deviennent plus foncées et s'éteignent l'une après l'autre.
- Le volume est au maximum, toutes les LED clignotent en rouge.
- Le volume est au minimum, toutes les LED s'éteignent.
- Si vous appuyez sur le bouton **Haut/Bas** même quand le volume est au maximum ou au minimum, la LED de fonction actuelle clignote 3 fois.
- La couleur de la LED change en fonction du volume.
 - 1-33 : vert
 - 34-66 : jaune
 - 67-99 : rouge

Muet



Toutes les LED clignotent en orange.

1

2

3

ARC OPTIQUE/HDMI

La LED1 s'allume en blanc.



Bluetooth prêt

Les voyants LED1 et LED2 clignotent en blanc.

1

2

3

Bluetooth

Les LED1 et LED2 s'allument en blanc.



Wi-Fi prêt

Toutes les LED clignotent en blanc.

1

2

3

Wi-Fi

Toutes les LED s'allument en blanc.

Fonction



Spotify

Toutes les LED s'allument en vert lorsque de la musique est reproduite avec Spotify.



HDMI IN

La LED1 s'allume en jaune doré.





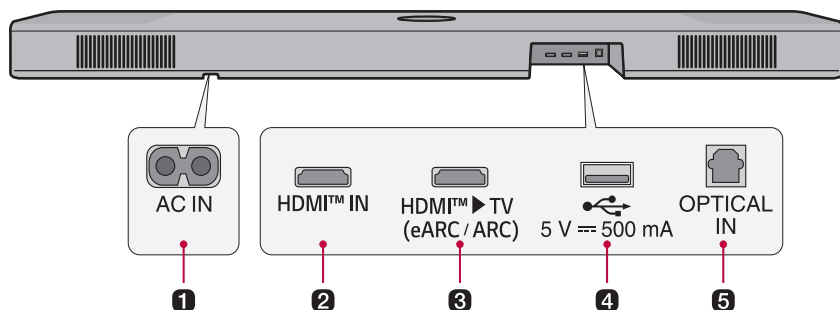
USB

La LED1 s'allume en violet.

Les autres saisies de bouton



La LED2 clignote en rouge une fois en cas d'appui sur le bouton :
Effets sonores  **Information**  **Haut/Bas / Gauche/Droite** 
Lecture/Pause 



1 AC IN

Brancher le cordon d'alimentation.

2 HDMI™ IN

Brancher un câble HDMI pour connecter un périphérique externe au produit.

3 HDMI™ ► TV (eARC / ARC)

Brancher un câble HDMI pour connecter le téléviseur au produit.

4 Port USB

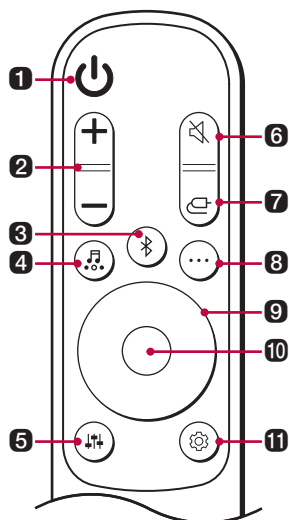
Brancher un périphérique USB pour reproduire de la musique avec le produit.

5 OPTICAL IN

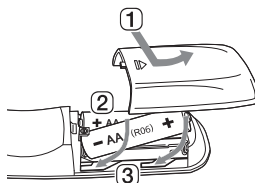
Brancher un câble optique pour connecter le téléviseur au produit.

Explorer la télécommande

Vous pouvez utiliser la télécommande pour contrôler toutes les fonctions du produit, depuis l'allumer ou l'éteindre à activer le son cinématographique.



Changement de la pile



Utiliser des piles AA de 1,5 V. Remplacer les deux piles en les insérant dans la télécommande conformément aux instructions indiquées.

- 1 Ouvrir le couvercle du compartiment des piles au dos de la télécommande.
- 2 Insérer les piles en faisant correspondre les bornes + et - aux marques.
- 3 Fermer le couvercle du compartiment des piles.

Risque de feu ou d'explosion si la pile est remplacée par une pile d'un type inadapté.

1 Marche/Arrêt (🔌)

Allume et éteint le produit.

2 Volume (🔊)

Règle le volume du son.

3 Appairer Bluetooth (📶)


Cela permet d'appairer votre appareil **Bluetooth** tel un smartphone à ce produit pendant trois minutes. (→ Consulter « Connexion via Bluetooth » à la page 43.)

4 Effets sonores

Appuyer sur le bouton pour sélectionner le champ de son souhaité.

- AI SOUND PRO : L'intelligence artificielle sélectionne les paramètres sonores optimaux pour s'adapter à votre contenu.
- STANDARD : Vous pouvez profiter d'un son optimisé.
- CINEMA : Écouter un contenu avec un son en 3D comme au cinéma.
- CLEAR VOICE PRO : Son de voix claire, améliorant la qualité du son de la voix
- SPORTS : Son réaliste comme dans un stade
- MUSIC : Pour profiter d'un meilleur son optimisé pour écouter de la musique.
- GAME : Son optimisé pour les jeux
- BASS BLAST (BASS BLAST+) : Amélioration des sons graves.

5 Réglage du son

Règle le niveau du son du haut-parleur connecté. Appuyer sur le bouton de **Réglage du son**  puis sur le bouton **Gauche/Droit** pour sélectionner le haut-parleur souhaité avant d'appuyer sur le bouton **Haut/Bas** pour augmenter ou diminuer le volume sonore. Les plages de réglage et les haut-parleurs réglables sont comme suit :

- Caisson de basses : -15 ~ 6
- Au centre : -6 ~ 6
- Au-dessus des têtes : -6 ~ 6
- Latéral : -6 ~ 6
- Arrière : -6 ~ 6
- Arrière supérieur : -6 ~ 6
- Arrière de côté : -6 ~ 6
- Aigus : -6 ~ 6
- Médium : -6 ~ 6
- Basses : -6 ~ 6
- Le réglage du niveau sonore du caisson de basses et des haut-parleurs arrière n'est appliqué que lorsque les haut-parleurs arrière sont connectés.

6 Silence

Cela coupe le son du produit.

7 Fonction

Appuyer de manière répétée sur le bouton pour sélectionner la fonction ou le mode de saisie souhaité.

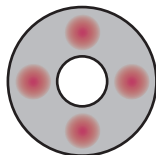
8 Informations

Énonce les informations sur la source d'entrée connectée, le réseau Wi-Fi ou **Bluetooth**.

- Optique/ARC/HDMI : Source sonore actuelle
 - **Bluetooth** : si un périphérique **Bluetooth** est connecté, vous écouterez « Paired » (jumelé).
 - Wi-Fi : le statut de la connexion Wi-Fi ou le nom du service connecté.
 - USB : si aucune USB n'est connecté, vous écouterez « No USB » (Pas d'USB).
 - Appuyer sur le bouton pendant plus de 5 secondes pour allumer ou éteindre le commentaire vocal. (Voix uniquement en anglais) (→ Consulter « Fonction de commentaire vocal » à la page 33.)
-

9 Haut/Bas/Gauche/Droit

Ces boutons servent à ajuster les réglages des fonctions correspondantes.



Haut/Bas : permet le défilement parmi les dossiers du périphérique USB. Vous pouvez appuyer sur le bouton pour sélectionner le dossier souhaité.

Gauche/Droit : Pour reproduire une chanson précédente, appuyez sur le bouton Gauche. Pour reproduire une chanson suivante, appuyez sur le bouton Droit.

10 Lecture/Pause

Pour reproduire ou pauser une chanson, appuyez sur ce bouton.

11 Paramètres

Cela vous permet d'ajuster les paramètres de ce produit : AUTO POWER, SURROUND, NIGHT TIME, DISPLAY. Appuyer sur le bouton **Paramètres** et sélectionner le paramètre à l'aide du bouton **Gauche/Droit** avant d'appuyer sur le bouton **Haut/Bas** pour activer ou désactiver le paramètre.

- **AUTO POWER** : Lors de l'allumage ou de l'extinction du téléviseur ou d'un appareil externe, le produit est également allumé ou éteint automatiquement. Cela n'est disponible que si le produit est connecté au téléviseur à l'aide d'un câble optique. (→ Consulter « Marche/Arrêt automatique » à la page 30.)
 - **SURROUND** : La fonctionnalité de son surround vous permet d'écouter le son 3D immersif produit par plusieurs canaux audio depuis les haut-parleurs, sans importer les canaux du contenu enregistré à l'origine. (→ Consulter « Activer/désactiver le son Surround » à la page 11.)
 - **NIGHT TIME** : Cela réduit le volume sonore général, mais monte le volume des sons doux et délicats. Cela est utile pour écouter de la musique ou un film tard le soir. (→ Consulter « Mode nocturne » à la page 30.)
 - **DISPLAY** : les commandes de la LED de statut peuvent être auto, éteint et allumé. (→ Consulter « Affichage » à la page 30.)
-

Plusieurs paramètres pratiques

I Fonctions pratiques

Marche/Arrêt automatique

Cette fonction permet d'allumer ou d'éteindre automatiquement le produit lorsque le téléviseur ou l'appareil externe sont allumés ou éteints.

Quand l'appareil connecté est allumé, le produit s'allume automatiquement et sélectionne une fonctionnalité en fonction du signal d'entrée.

Mode nocturne


Cela réduit le volume sonore général, mais monte le volume des sons doux et délicats. Cela est utile pour écouter de la musique ou un film tard le soir.

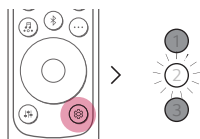
Affichage

Les commandes de la LED de statut peuvent être auto, éteint et allumé.

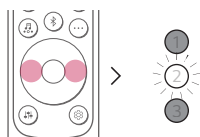
Option	Statut de LED
Auto	Atténué après 20 secondes de saisie du bouton.
Éteint	Désactivé après 20 secondes de saisie du bouton.
Marche	Toujours allumé

Comment modifier les paramètres

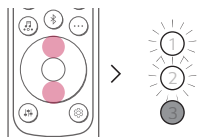
- 1 Appuyer sur le bouton **Paramètres** . Le produit entre dans le mode de configuration et la LED2 clignote en blanc.



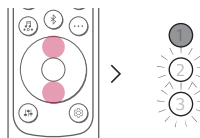
- 2 Pendant le clignotement de la LED2, appuyer sur le bouton **Gauche/Droit** pour choisir la configuration de votre choix.



- 3 Pendant le clignotement de la LED2, appuyer sur le bouton **Haut/Bas**. Si la configuration est sur marche ou auto, la LED1 clignote en blanc. Si la configuration est éteinte, la LED3 clignote en blanc.




(Marche/Auto)



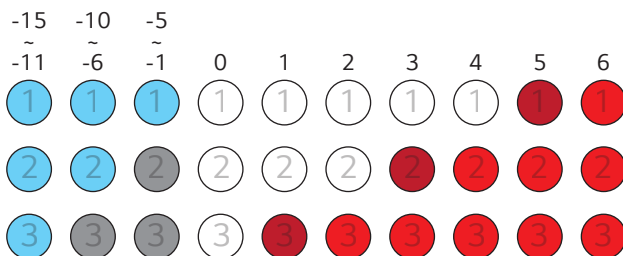
(Éteint)

Réglage du son

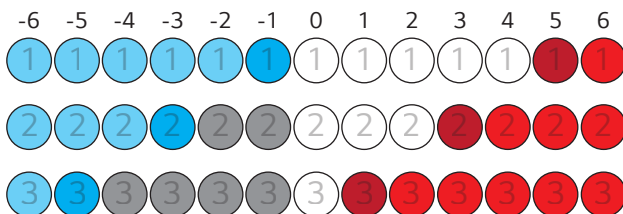
Vous pouvez ajuster le niveau et la tonalité du son de chaque haut-parleur.

- 1 Appuyer sur le bouton de **Réglage du son** . Le produit entre dans le mode de configuration et affiche le niveau actuel du produit.
- 2 Appuyer sur le bouton **Gauche/Droit** pour choisir le haut-parleur que vous souhaitez ajuster.
- 3 Appuyer sur **Haut/Bas** pour régler le volume sonore.

Caisson de basses (-15 ~ 6)



Centre, Au-dessus de la tête, Latéral, Arrière, Haut arrière, Surround arrière, Aigus, Médium, Graves (-6 ~ 6)



Remarque

- Si vous appuyez sur le bouton **Haut/Bas** même quand le volume est au maximum ou au minimum, la LED de fonction actuelle clignote 3 fois.

Fonction de commentaire vocal

Lorsque vous sélectionnez une fonctionnalité ou un son, le statut actuel du produit est guidé vocalement. (Voix uniquement en anglais)

Appuyer sur le bouton **Information**  de la télécommande pendant plus de 5 secondes pour activer ou désactiver cette fonction.

✓ Remarque

- Le niveau du volume du commentaire vocal et de la barre de son fonctionnent simultanément jusqu'à 13. Toutefois, le volume du commentaire vocal ne monte pas au-dessus de 13.
 - Pendant le commentaire vocal, tous les sons à l'exception du commentaire vocal sont temporairement diminués.
 - Quel que soit le réglage de cette fonction, vous pouvez écouter le commentaire vocal relatif aux paramètres, réglage du son et informations.
-

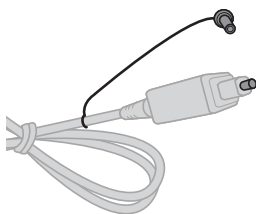
Connexion au téléviseur

Connexion avec un câble optique

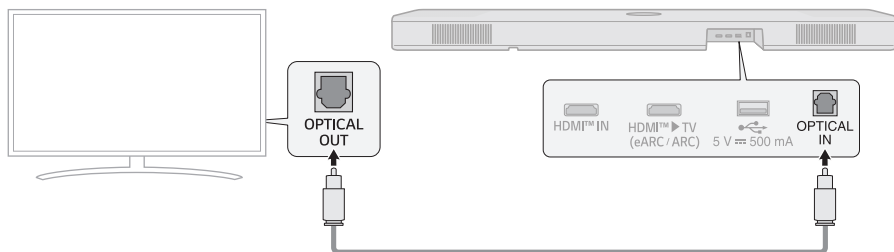
Transmettez le son de votre téléviseur au produit en le connectant au téléviseur à l'aide d'un câble optique. Vous pouvez ajouter une grande variété d'effets 3D à l'audio d'origine pour envelopper la pièce d'un son riche et profond.

Regarder la télévision après une connexion avec un câble optique

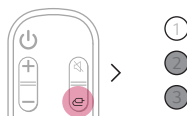
- 1 Si la borne de câble numérique possède un capuchon, retirer d'abord les capuchons de chaque extrémité.



- 2 À l'aide d'un câble optique, connecter la borne **OPTICAL IN** au dos du produit sur la borne **Sortie numérique optique (OPTICAL OUT)** du téléviseur comme illustré sur le dessin.



- 3 Appuyer de manière répétée sur le bouton **Fonction**  jusqu'à ce que la LED1 s'allume en blanc.



- 4 Appuyer sur le bouton **Paramètres** de la télécommande TV pour entrer dans le menu [Haut-parleur] et régler la sortie haut-parleur sur [Optique] ou [Haut-parleur externe]. Les paramètres et les éléments du menu peuvent varier en fonction du fabricant du téléviseur.

✓ Remarque

- Si le signal d'entrée optique et le signal ARC tentent de se connecter en même temps, le signal ARC sera prioritaire.

Utilisation avec un téléviseur LG

Vous pouvez ajuster le volume avec la télécommande TV de LG si le téléviseur est connecté au produit avec un câble optique. Cette manœuvre n'est possible qu'avec un téléviseur prenant en charge la fonction LG TV Sound Sync. Vérifier le manuel d'utilisation du téléviseur pour voir si votre téléviseur est pris en charge.

Fonctions pouvant être contrôlées depuis une télécommande TV de LG

Volume, activer/désactiver le son

✓ Remarque

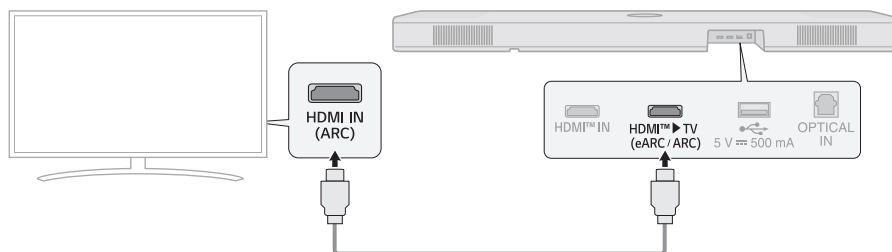
- En utilisant le produit avec une télécommande TV de LG, les statuts de volume et de silence définis sur le téléviseur seront automatiquement appliqués au produit.
- Vous pouvez encore utiliser la télécommande du produit, même après l'avoir connecté à un téléviseur LG.
- Pour utiliser LG Sound Sync, il se peut que vous deviez changer les réglages de son de votre téléviseur. Cela peut varier en fonction du téléviseur.

Connexion avec un câble HDMI

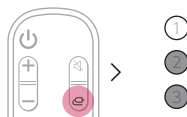
Il est possible de transmettre l'audio du téléviseur au produit en connectant le téléviseur au produit au moyen d'un câble HDMI. Ajouter une grande variété d'effets 3D à l'audio d'origine pour envelopper la pièce d'un son riche et profond.

Regarder la télévision après une connexion avec un câble HDMI

- 1 À l'aide d'un câble HDMI, connecter la borne **HDMI™ ► TV (eARC / ARC)** au dos du produit sur la borne **HDMI IN (ARC)** du téléviseur comme illustré sur le dessin.



- 2 Appuyer de manière répétée sur le bouton **Fonction**  jusqu'à ce que la LED1 s'allume en blanc.



- 3 Appuyer sur le bouton **Paramètres** de la télécommande TV pour entrer dans le menu [Haut-parleur] et régler la sortie haut-parleur sur [HDMI ARC]. Les paramètres et les éléments du menu peuvent varier en fonction du fabricant du téléviseur.

✓ Remarque

- E-ARC prend en charge l'audio de haute qualité comme DTS-HD Master Audio™, DTS:X®, Dolby TrueHD, et Dolby Atmos®.
- Pour utiliser Dolby Atmos® ou DTS:X®, l'appareil connecté et son contenu doivent prendre en charge Dolby Atmos® ou DTS:X®.
- Assurez-vous que votre téléviseur prend en charge la fonction eARC avant d'activer l'option eARC depuis le menu **Paramètres**. Pour en savoir plus sur l'utilisation de cette option, consulter le manuel d'utilisation de votre téléviseur. Les paramètres peuvent varier en fonction du téléviseur.
- Utiliser un câble homologué doté du logo HDMI.

SIMPLINK

- SIMPLINK concerne la fonction HDMI-CEC qui vous permet d'utiliser une seule télécommande TV pour commander facilement un appareil ou un lecteur audio connecté à un téléviseur LG via HDMI.
 - Fonctions pouvant être contrôlées avec une télécommande TV de LG compatible SIMPLINK : Marche/Arrêt, Volume, activer/désactiver le son, etc.
- Pour en savoir plus sur la configuration de SIMPLINK, consulter le manuel d'utilisation de votre téléviseur LG.



✓ Remarque

- La fonction SIMPLINK peut ne pas fonctionner correctement selon le statut du produit ou d'autres appareils connectés.
 - Caractéristiques HDMI-CEC par fabricant de téléviseur : LG SIMPLINK, Sony BRAVIA Sync/Link, Philips EasyLink, Samsung Anynet+, etc.
-

Utiliser WOW Orchestra avec un téléviseur LG

La combinaison de la barre de son LG et le téléviseur LG vous offre la meilleure expérience d'écoute pour émettre simultanément le son au travers des deux.

Cette fonction s'active automatiquement lorsque la barre de son est connectée au téléviseur et il est possible de la choisir sur le menu de sortie de son du téléviseur.

✓ Remarque

- Disponible sur certains téléviseurs et modèles de barres de son LG.
 - Fonctionne selon le codec audio pris en charge par le téléviseur.
 - Cette fonction ne marche qu'avec la connexion d'un câble HDMI et la connexion LG WOWCAST.
 - Veiller à activer e-ARC sur le téléviseur.
 - Les messages s'affichant sur le téléviseur peuvent varier selon le modèle.
 - Consulter le mode d'emploi du téléviseur pour plus de détails sur le paramétrage.
-

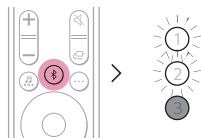
Connexion via Bluetooth

Le **Bluetooth** est une technologie qui connecte sans fil des produits électroniques se trouvant près de vous.

Connecter le produit au téléviseur via **Bluetooth** pour profiter d'un son TV de haute qualité.

Regarder la télévision après une connexion sans fil

- 1 Appuyer sur le bouton **Appairer Bluetooth** . Après un certain moment, les voyants LED1 et LED2 clignotent en blanc.



- 2 Appuyer sur le bouton **Paramètres** de la télécommande TV et entrer dans le menu [Haut-parleur] pour régler la sortie haut-parleur sur [**Bluetooth**].
- 3 Chercher et sélectionner « LG_Speaker_S95TR_XXXX ».
- 4 Quand le produit est connecté au téléviseur via **Bluetooth**, les voyants LED1 et LED2 s'allument en blanc.

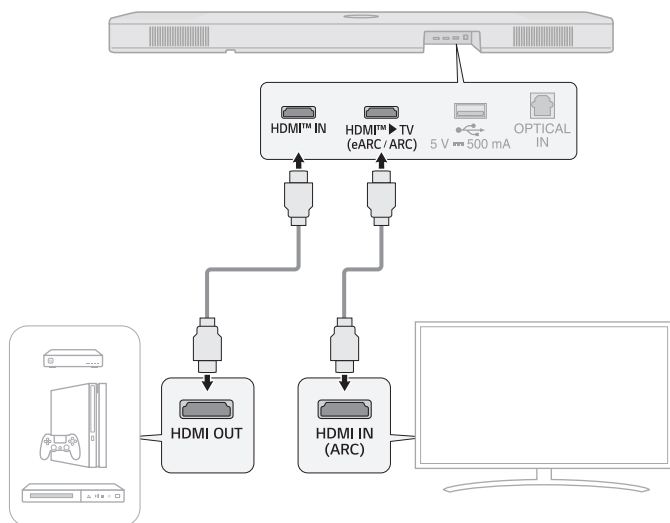
Connexion à un périphérique externe

Connexion avec un câble HDMI

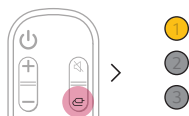
Connecter le téléviseur et l'appareil externe (console de jeux, lecteur DVD, etc.) avec un câble HDMI pour profiter d'un son grave et puissant.

Connexion d'un périphérique externe via HDMI **(A)**

- 1 Connecter un périphérique externe comme un décodeur ou un lecteur DVD ou Blu-ray. Tel que sur l'illustration suivante, connecter la borne **HDMI OUT** du périphérique sur la borne **HDMI™ IN** au dos du produit.
- 2 À l'aide du câble HDMI, connecter la borne **HDMI™ ► TV (eARC / ARC)** au dos du produit sur la borne **HDMI IN (ARC)** du téléviseur.



- 3 Appuyer de manière répétée sur le bouton **Fonction**  jusqu'à ce que la LED1 s'allume en jaune doré.



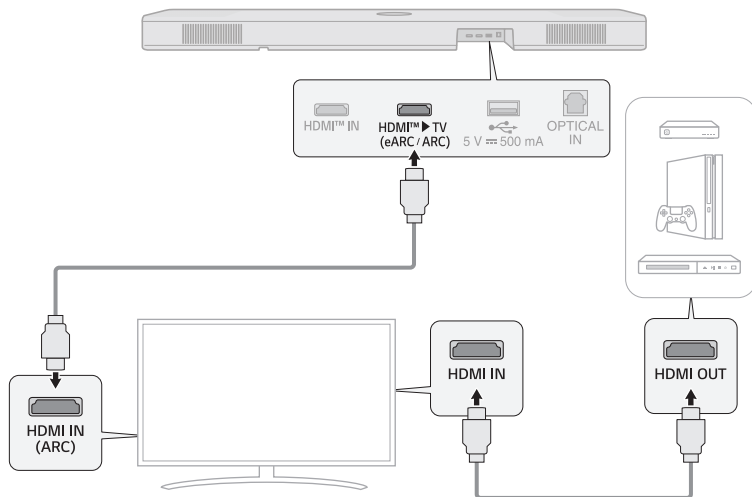
- 4 Lorsque le périphérique externe est correctement connecté au produit, vous pouvez écouter le son du périphérique.

✓ **Remarque**

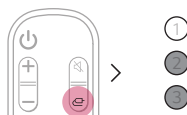
- L'audio Dolby Atmos® ou DTS:X® prend en charge les canaux 5.1.3. Lorsque les haut-parleurs arrière sont connectés, les canaux 9.1.5 sont pris en charge.
 - Vérifiez les paramètres de sortie audio dans le menu Paramètres de votre périphérique externe (par ex. lecteur Blu-ray ou téléviseur). La sortie audio devra être réglée sur [Sans codage], [Bitstream], [Auto], ou [Pass through]. Pour en savoir plus sur la configuration de la sortie, consulter le manuel d'utilisation du périphérique externe.
 - Utiliser un câble homologué doté du logo HDMI.
-

Connexion d'un périphérique externe via HDMI (B)

- 1 Connecter un périphérique externe comme un décodeur ou un lecteur DVD ou Blu-ray. Tel que sur l'illustration suivante, connecter la borne **HDMI OUT** du périphérique sur la borne **HDMI IN** au dos du produit.
- 2 À l'aide du câble HDMI, connecter la borne **HDMI™ ► TV (eARC / ARC)** au dos du produit sur la borne **HDMI IN (ARC)** du téléviseur.



- 3 Appuyer de manière répétée sur le bouton **Fonction** jusqu'à ce que la LED1 s'allume en blanc.



- 4 Lorsque le périphérique externe est correctement connecté au produit, vous pouvez écouter le son du périphérique.

✓ Remarque

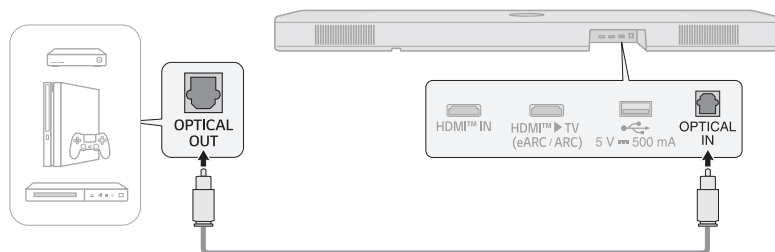
- Il peut ne pas y avoir de son selon les spécifications du téléviseur connecté. Il est recommandé de connecter directement le périphérique externe au produit. (→ Consulter « Connexion d'un périphérique externe via HDMI A » à la page 39.)

Connexion avec un câble optique

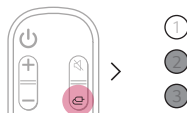
Connecter le téléviseur et l'appareil externe (console de jeux, lecteur DVD, etc.) avec un câble optique pour profiter d'un son grave et puissant.

Connexion d'un périphérique externe via câble optique

- 1 Utiliser le câble optique pour connecter la borne **OPTICAL IN** au dos du produit sur la borne **OPTICAL OUT** de votre périphérique externe (ex. TV, lecteur Blu-ray) comme illustré sur le dessin.



- 2 Appuyer de manière répétée sur le bouton **Fonction**  jusqu'à ce que la LED1 s'allume en blanc.



Utilisation du produit comme système audio

Connexion via Bluetooth

Vous pouvez reproduire des fichiers de musique sur un périphérique **Bluetooth**, ou lancer des applications musicales pour profiter de la musique avec ce projet.

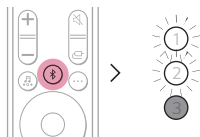
Vérifier d'abord ce qui suit.

- Les périphériques **Bluetooth** à connecter au produit doivent satisfaire les spécifications suivantes :
 - Technologie **Bluetooth** 5.1
 - Codec : SBC, AAC
- Les étapes pour connecter le périphérique au produit peuvent varier en fonction du type et du modèle du périphérique **Bluetooth**. Pour en savoir plus sur la connexion du périphérique, consulter le manuel d'utilisation de votre périphérique externe.

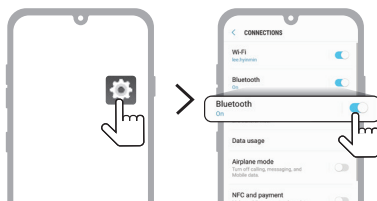
Sélectionner [**Bluetooth**] du menu **Paramètres** de votre smartphone.

Les éléments du menu de paramétrage dépendent en fonction du fabricant du smartphone et du modèle.

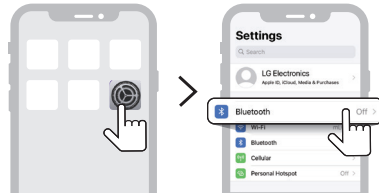
- 1 Mettre le produit sous tension.
- 2 Appuyer sur le bouton **Appairer Bluetooth** . Après un certain moment, les voyants LED1 et LED2 clignotent en blanc.



- 3 Appuyer sur le bouton **Paramètres** ( / ) de votre smartphone et sélectionner **Bluetooth**.




(Téléphone Android)

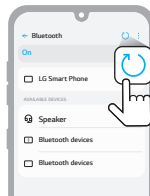


(iPhone)

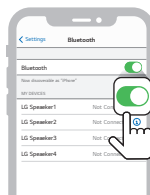
- 4 Activer la fonction **Bluetooth**. (Arrêt > Marche)
- 5 Une liste des périphériques pouvant être connectés à votre smartphone s'affiche. Chercher et sélectionner « LG_Speaker_S95TR_XXXX ».



- 6 Quand le produit est connecté au smartphone via **Bluetooth**, les voyants LED1 et LED2 s'allument en blanc.
- 7 Si vous ne trouvez pas le produit « LG_Speaker_S95TR_XXXX », appuyer sur le bouton **Rafraîchir**  en haut à droite de l'écran du smartphone Android ou désactiver le **Bluetooth** pour le réactiver sur l'iPhone.

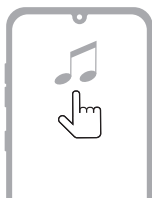


(Téléphone Android)



(iPhone)

- 8 Lancer une application musicale et écouter de la musique sur smartphone.



✓ Remarque

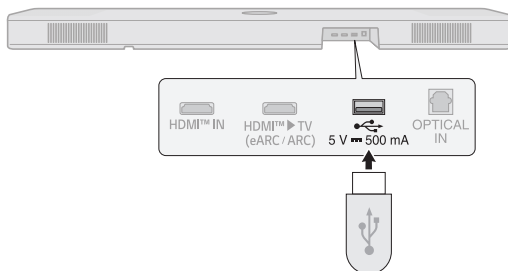
- Plus le périphérique **Bluetooth** est proche du produit, meilleure sera la connexion.
 - En cas d'appui sur le bouton **Appairer Bluetooth**  du produit et de sélection de l'option « **Bluetooth** », sans pouvoir vous connecter au périphérique **Bluetooth**, les LED1 et LED2 clignotent en blanc pendant 3 minutes. Vérifier le statut du périphérique **Bluetooth**.
 - Lors de l'utilisation du **Bluetooth**, vous devez ajuster le volume à un niveau approprié.
 - Dans le nom **Bluetooth** de ce produit « LG_Speaker_S95TR_XXXX », « XXXX » est créé aléatoirement à partir de quatre chiffres et lettres.
-

Connexion à un périphérique USB

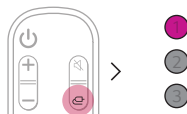
Profiter d'un son de grande qualité en connectant un périphérique USB contenant des fichiers de musique au produit.

Connexion du produit à un périphérique USB

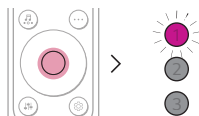
- 1 Brancher le périphérique USB dans le port **USB** au dos du produit.
 - Le produit ne peut pas lire de périphériques connectés au moyen d'un concentrateur USB ou d'un câble USB.
 - Le produit ne peut pas être connecté à un périphérique USB, un lecteur MP3 de type USB ou un lecteur de carte nécessitant l'installation séparée d'un pilote.



- 2 Appuyer de manière répétée sur le bouton **Fonction**  jusqu'à ce que la LED1 s'allume en violet.



- 3 Appuyer sur le bouton **Lecture/Pause**  de la télécommande pour profiter de la musique.



(Pause)



(Lecture)

✓ Remarque

- Il est recommandé d'utiliser un inverseur de connexion USB séparé pour faciliter le branchement et débranchement des périphériques USB.
- Acheter un concentrateur USB avec une rallonge USB 2.0.
- Les périphériques ayant un grand volume de stockage peuvent avoir besoin de plusieurs minutes pour parcourir les fichiers.
- LG Electronics n'est pas responsable de la perte de données. Toujours sauvegarder les données sur votre périphérique USB pour minimiser les dommages provoqués par une perte de données.
- Uniquement les formats FAT16/FAT32/NTFS sont pris en charge. Le format exFAT ne l'est pas.
- Utiliser uniquement le port USB de ce produit pour la lecture de fichier multimédia. Il n'est pas possible de charger de périphériques externes avec le port USB.

Périphériques USB pris en charge

- Lecteur MP3
- Lecteur flash MP3
- Périphérique flash USB
- USB 2.0

Ce produit peut ne pas reconnaître certains périphériques USB.

Spécifications du fichier lisible

Extension de fichier	Fréquence d'échantillonnage / Débit binaire
MP3	32 kHz ~ 48 kHz / 8 kbps - 320 kbps
AAC	32 kHz ~ 48 kHz / 8 kbps - 320 kbps
OGG	32 kHz ~ 48 kHz / 64 kbps - 320 kbps

Extension de fichier	Fréquence d'échantillonnage
FLAC (16 bits / 24 bits)	32 kHz, 44,1 kHz, 48 kHz, 88,2 kHz, 96 kHz, 176,4 kHz et 192 kHz
WAV (16 bits / 24 bits)	32 kHz, 44,1 kHz, 48 kHz, 88,2 kHz, 96 kHz, 176,4 kHz et 192 kHz

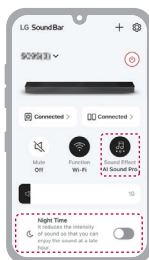
- Nombre de fichiers lisibles : jusqu'à 2 000
- Nombre maximum de répertoires : jusqu'à 200
- Ce produit ne peut pas reproduire de fichiers protégés par DRM (gestion des droits numériques).
- Ce produit ne peut pas reproduire de vidéos depuis un périphérique USB.

Utilisation de l'application LG Soundbar

Contrôle des fonctions du périphérique

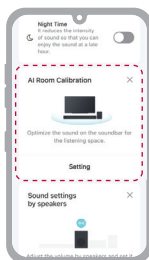
Exécuter l'**application LG Soundbar**. Vous pouvez ajuster facilement les options [Effet sonore] et [Night Time] et régler le volume de chaque haut-parleur sans la télécommande.

Appuyer sur le bouton **Paramètres**  du premier écran pour modifier les paramètres de la barre de son.



Utilisation d'AI Room Calibration

Cette technologie vous permet d'analyser le son provenant du produit et d'ajuster les paramètres audio. À savoir que, quand vous lancez AI Room Calibration, le produit peut émettre un son plus fort que prévu.



✓ Remarque

- Certains menus peuvent être ajoutés à la carte maison, pour rendre le menu plus accessible.

Vérifier d'abord ce qui suit.

- Sachez que certaines fonctionnalités, spécifications, applications, services et/ou contenus (« Fonctionnalités ») peuvent ne pas être disponibles dans certains pays. Les Fonctionnalités peuvent varier selon le pays et sont soumises à modifications sans préavis. Les Fonctionnalités peuvent ne pas être disponibles dans certaines langues. Veuillez consulter lg.com pour connaître le statut du service selon les pays.

Compatible avec l'Assistant Google

Contrôlez votre appareil juste avec votre voix à l'aide de Google.

Si vous possédez un appareil compatible avec Google Assistant doté de Chromecast intégré, vous pouvez ajouter cet appareil dans votre application Google Home. Vous pourrez ainsi reproduire de la musique ou l'arrêter, sauter des pistes, régler le volume : il suffit de le demander à Google.

Conditions requises

- Appareil compatible Assistant Google (vendu séparément)
- Ce produit doit être connecté à Internet.
- Ce produit doit être enregistré dans l'application **Google Home**.



Utiliser Chromecast built-in™

Vous pouvez écouter votre musique préférée sur ce produit grâce aux centaines d'applications compatibles Chromecast sur votre téléphone, tablette ou ordinateur portable.



Il suffit d'appuyer sur le bouton Cast des applications que vous connaissez déjà et que vous adorez. Pas besoin de nouvelles inscriptions ou téléchargements. Utilisez votre téléphone pour rechercher, reproduire, pauser et monter le volume n'importe où dans votre maison.

Pour en savoir plus sur Chromecast built-in, et obtenir une liste des applications compatibles Chromecast, visitez g.co/cast/audio

Pour définir plusieurs pièces avec d'autres haut-parleurs compatibles Chromecast, téléchargez l'application **Google Home**.

Fonctionne avec Apple AirPlay

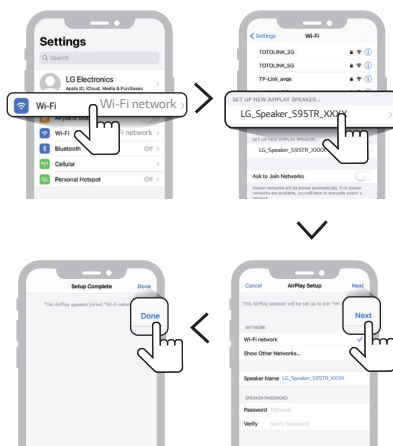
Ce produit vous permet d'écouter de la musique depuis votre appareil iOS via AirPlay.

✓ Remarque

- S'assurer que ce produit et votre appareil iOS sont connectés au même réseau Wi-Fi.
- S'assurer que votre appareil iOS exécute iOS 11.4 ou ultérieur.
- Les haut-parleurs compatibles AirPlay 2 sont nécessaires pour une diffusion sur plusieurs haut-parleurs.

Réglage du réseau Wi-Fi avec appareil iOS

- 1 Allumer le produit en appuyant sur le bouton **Marche/Arrêt** (🔘).
- 2 Sur votre appareil iOS, sélectionner **Paramètres** puis **Wi-Fi**.
- 3 Sélectionner « LG_Speaker_S95TR_XXXX » dans **CONFIGURER NOUVEAU HAUT-PARLEUR AIRPLAY**.
- 4 S'assurer d'avoir sélectionné le routeur d'origine. À ce stade, vous pouvez changer le nom du produit pour celui de votre choix et même configurer un mot de passe. Après avoir achevé le paramétrage, sélectionner **Suivant**.
- 5 Sélectionner **Terminé**.



Musique en streaming via AirPlay

Depuis le centre de contrôle :

- 1 Ouvrir le centre de contrôle de votre appareil iOS.
- 2 Appuyer sur AirPlay (📶).
- 3 Choisir votre produit pour écouter de la musique. Vous pouvez choisir un ou plusieurs haut-parleurs AirPlay 2.

Depuis une application de lecture de musique :

- 1 Ouvrir une application de lecture de musique.
- 2 Appuyer sur AirPlay (📶).
- 3 Choisir votre produit pour écouter de la musique. Vous pouvez choisir un ou plusieurs haut-parleurs AirPlay 2.



Apple®, AirPlay®, iPad®, iPad Air®, iPad Pro® et iPhone® sont des marques de commerce d'Apple Inc., déposées aux États-Unis et dans d'autres pays.

L'utilisation du badge Works with Apple signifie qu'un accessoire a été conçu pour fonctionner spécifiquement avec la technologie identifiée dans le badge et qu'il a été certifié par le développeur pour respecter les normes de performances Apple.

Pour contrôler ce haut-parleur compatible AirPlay 2, il est nécessaire de disposer d'iOS 11.4 ou ultérieur.

| Connecter Spotify

Utilisez votre téléphone, votre tablette ou votre ordinateur comme une télécommande pour contrôler Spotify. Accédez à [spotify.com/connect](https://www.spotify.com/connect) pour en savoir plus.



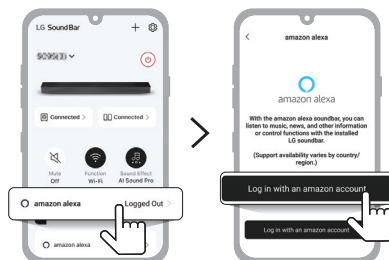
Le logiciel Spotify est soumis à des licences de tiers mentionnées ici : <https://www.spotify.com/connect/third-party-licenses>.

Fonctionne avec Alexa

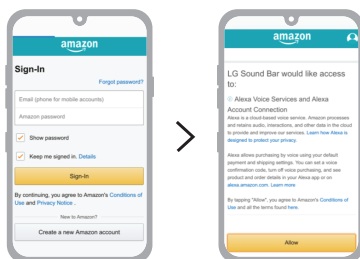
Alexa vous permet d'utiliser votre voix pour contrôler ce produit en énonçant des commandes via un dispositif intégrant Alexa. Le dispositif intégrant Alexa est vendu séparément.

Configurer Alexa

- 1 Lancer l'application **LG Soundbar** et appuyer sur le bouton **amazon alexa** sur le premier écran puis suivre les consignes.



- 2 Se connecter à Amazon.



Comment utiliser Alexa

- **Explication du ciblage** : Au moyen de dispositifs intégrant Alexa (comme Amazon Echo), vous pouvez demander à Alexa de reproduire de la musique sur votre [S95TR]. Par exemple, « Alexa, met du jazz [LG S95TR Soundbar] ».
- **Haut-parleur préféré** : Vous pouvez configurer un ou plusieurs haut-parleurs pour que des dispositifs spécifiques au sein d'un Smart Home Group reproduisent de la musique. Vous pouvez définir les haut-parleurs utilisant l'application Alexa.
- **Diffusion de musique depuis l'application Alexa** : Vous pouvez contrôler la lecture de la musique de votre [S95TR] à distance depuis l'application Alexa.

Amazon, Alexa et tous les logos associés sont des marques d'Amazon.com, Inc. ou de ses filiales.

✓ Remarque

- Ce service est délivré par Amazon et peut prendre fin à tout moment. LG n'assume aucune responsabilité à l'égard de la disponibilité du service.
- L'écran de l'application Amazon Alexa peut être soumis à modifications sans préavis.
- Cette caractéristique peut ne pas être disponible dans certains pays.
- Pour obtenir plus d'informations, veuillez visiter le site web
 - <https://www.amazon.com/gp/help/customer/display.html?nodeId=202207000>

| Tidal Connect

Utilisez votre mobile ou tablette comme télécommande pour Tidal. Se rendre sur <https://tidal.com/connect> pour en savoir plus.



Fixation murale du produit

| Vérifier avant le montage mural

Il est possible de fixer ce produit et les haut-parleurs arrière sans fil à un mur.

Pour ce faire, il faut suivre les instructions suivantes.

Vérifier d'abord ce qui suit.

- Il peut s'avérer difficile de connecter des périphériques externes et des câbles après la fixation au mur. Connecter d'abord un périphérique externe avec le bon câble de connexion au produit avant de le fixer au mur.
- Prendre en considération ce qui suit pour fixer le produit au mur. Vous pourriez endommager le produit ou vous blesser durant le processus.
 - Ne pas placer d'objets sur le haut du produit fixé au mur.
 - Bien assurer le produit au mur à l'aide des vis de fixation de sorte qu'il ne tombe pas.
 - Vérifier qu'il demeure hors de portée des enfants. Tirer du produit fixé ou le secouer peut provoquer sa chute.
- Des haut-parleurs se trouvent également au-dessus du produit. En cas d'installation du produit sous le téléviseur, l'éloigner de 10 cm du bas du téléviseur.
- Lors du montage, vérifier que toutes les vis fournies sont fixées. Si les vis ne sont pas serrées totalement, le produit peut basculer ou se renverser, provoquant des dommages. De même, trop serrer les vis peut entraîner leur relâchement en raison de l'abrasion de leur filetage.

Composants de fixation du produit

Barre de son



Support mural



Vis de la barre de son

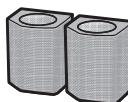


Gabarit d'installation du support mural



Composants pour la fixation des haut-parleurs arrière sans fil

Haut-parleurs arrière sans fil



Support mural



Vis des haut-parleurs arrière sans fil

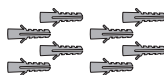


Vendus séparément

Vis du support



Cheilles

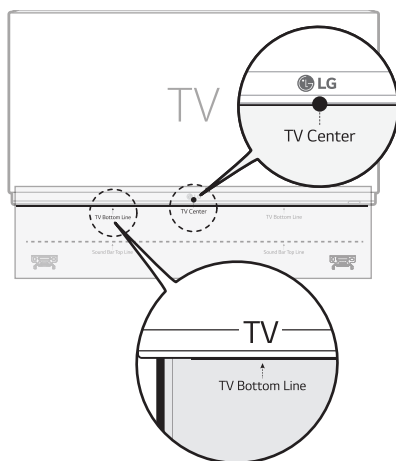


✔ Remarque

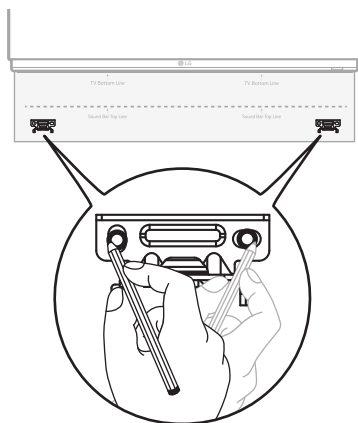
- Les vis et les chevilles ne sont pas fournies pour fixer le produit. Nous vous recommandons les chevilles Hilti (HUD-1 6 x 30) pour la fixation.
-

Fixation murale du produit

- 1 Prendre le gabarit d'installation du support mural de l'emballage du produit.
- 2 Aligner la « **TV Bottom Line** » sur le gabarit d'installation du support mural au bas du téléviseur, et la fixer au mur. Aligner le centre du téléviseur fixé au mur avec la partie marquée « **TV Center** » du gabarit d'installation.

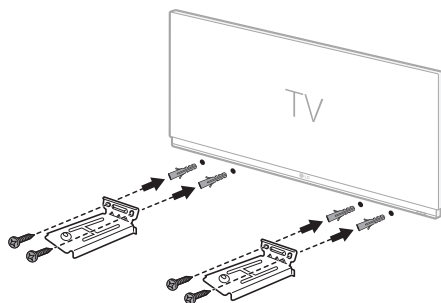


- 3 Avec un crayon, marquer les trous des vis au moyen du gabarit d'installation là où le support mural sera fixé.

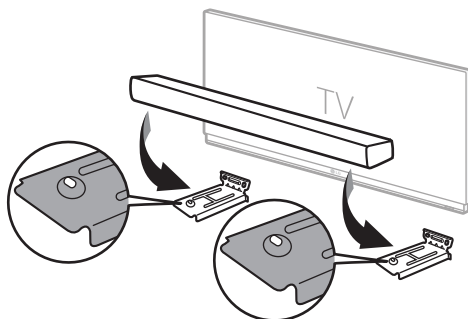


- 4 Percer les trous des vis aux positions marquées sur le gabarit d'installation.
- 5 Retirer le gabarit d'installation du mur.

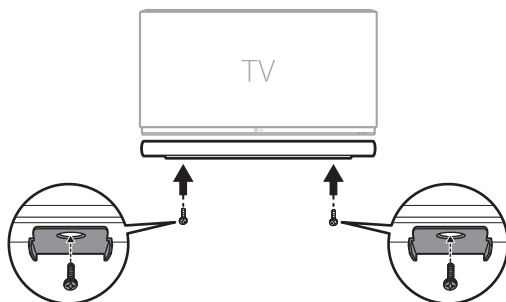
- 6** Fixer fermement les supports au mur à l'aide des vis et des chevilles.



- 7** Poser le produit sur les supports. Placer le produit sur les supports de manière que les trous des vis du bas du produit soient alignés aux trous de vis du mur.

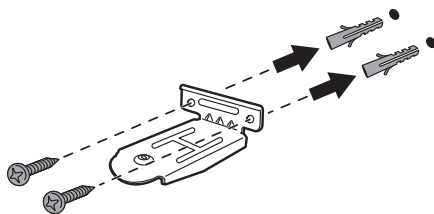


- 8** Bien fixer le produit aux supports muraux à l'aide des vis fournies.

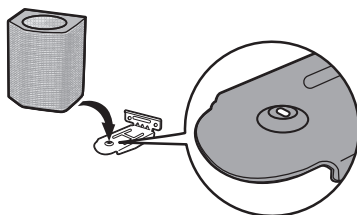


Fixation murale des haut-parleurs arrière sans fil

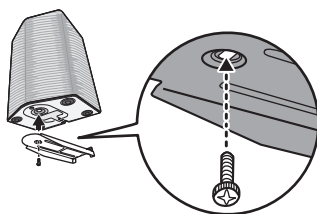
- 1 Vérifier l'endroit où vous souhaitez installer les haut-parleurs arrière sans fil.
- 2 Fixer fermement les supports au mur à l'aide des vis et des chevilles.



- 3 Placer les haut-parleurs arrière sans fil sur les supports. Placer les haut-parleurs sur les supports de manière que les trous des vis du bas des haut-parleurs soient alignés aux trous de vis du mur.



- 4 Fixer fermement les haut-parleurs arrière sans fil aux supports muraux à l'aide des vis fournies.



Consignes de sécurité

| Sécurité et réglementation



ATTENTION
RISQUE DE CHOC ÉLECTRIQUE
NE PAS OUVRIR



ATTENTION : AFIN DE RÉDUIRE LE RISQUE DE CHOC ÉLECTRIQUE, NE PAS RETIRER LE CACHE (ARRIÈRE). IL CONTIENT DES PIÈCES NON MODIFIABLES PAR L'UTILISATEUR, QUI DOIVENT ÊTRE MANIPULÉES EXCLUSIVEMENT PAR UN PERSONNEL QUALIFIÉ.



Ce symbole représentant un éclair se terminant par une flèche enfermée dans un triangle signifie que l'utilisateur est en présence d'une tension dangereuse non isolée, et que cette tension peut être suffisamment élevée pour constituer un risque d'électrocution.



Le symbole d'un point d'exclamation à l'intérieur d'un triangle équilatéral sert à avertir l'utilisateur de la présence d'instructions d'utilisation et de maintenance (entretien) importantes dans la documentation qui accompagne le produit.

MISE EN GARDE :

- AFIN D'ÉVITER TOUT RISQUE DE CHOC ÉLECTRIQUE, NE PAS EXPOSER CE PRODUIT À LA PLUIE NI À L'HUMIDITÉ.
- Ne pas installer cet équipement dans un espace confiné, tel qu'une bibliothèque ou un lieu similaire.

ATTENTION :

- Ne pas utiliser de produits à haute tension à proximité de ce produit. (Par ex : tue-mouches électrique). Ce produit pourrait subir un choc électrique et mal fonctionner.
- Ne pas poser sur l'appareil des sources de flamme nue telles que des bougies allumées.
- Ne bloquer aucune ventilation. Installer le système en respectant les consignes livrées par le fabricant. Les ouvertures et les fentes permettent de garantir une bonne ventilation du produit, et de le protéger contre la surchauffe. Les ouvertures ne doivent jamais être obturées en installant l'appareil sur un lit, un canapé, une couverture ou toute autre surface similaire. Ce produit ne doit pas être placé dans un emplacement fermé tel qu'une bibliothèque ou une étagère, à moins d'assurer une ventilation adéquate ou que les instructions du fabricant l'autorisent.
- L'appareil ne doit pas être exposé à des projections d'eau ou à des éclaboussures, et aucun objet rempli de liquide tel qu'un vase ne doit être posé sur l'appareil.
- Pour obtenir des informations sur le marquage de sécurité, l'identification du produit et les valeurs nominales d'alimentation, se reporter à l'étiquette principale au-dessous du produit ou sur un autre côté.

- Veiller à ce que les enfants n'introduisent pas leurs mains ou d'objets dans le *conduit des haut-parleurs.
 - *conduit des haut-parleurs : ouverture permettant d'obtenir un son de graves plein dans le boîtier du haut-parleur. (enceinte)

MISE EN GARDE concernant le cordon d'alimentation

La prise de courant permet de déconnecter l'appareil. En cas d'urgence, la prise de courant doit être facilement accessible.

Vérifier la page de spécifications de ce manuel d'utilisation afin d'être certain des exigences actuelles.

Ne pas surcharger les prises murales. Les prises murales surchargées, desserrées ou endommagées, les rallonges, les cordons d'alimentation effilochés, ou les gaines isolantes craquelées ou endommagées constituent un danger. Chacun de ces facteurs peut entraîner un risque de choc électrique ou d'incendie. Examiner régulièrement le cordon de votre appareil. S'il paraît endommagé ou détérioré, le débrancher, cesser de l'utiliser et remplacer le cordon par un cordon strictement identique auprès d'un point de service après-vente agréé.

Protéger le cordon d'alimentation de sorte qu'il ne puisse pas être tordu, entortillé, pincé, coincé dans une porte ou piétiné. Faire particulièrement attention aux prises de courant, aux prises murales et au point d'où sort le cordon de l'appareil.

Pour les modèles utilisant un adaptateur

Utiliser uniquement l'adaptateur secteur fourni avec cet appareil. Ne pas utiliser le système d'alimentation d'un autre appareil ou fabricant. L'utilisation de tout autre câble ou système d'alimentation risquerait d'endommager l'appareil et d'annuler votre garantie.

Pour les modèles utilisant une batterie

Cet appareil est équipé d'une batterie transportable ou de piles rechargeables.

ATTENTION : Risque de feu ou d'explosion si la pile est remplacée par une pile d'un type inadapté.

Pour les modèles utilisant une batterie intégrée

Ne pas stocker ni transporter à des pressions inférieures à 11,6 kPa et au-dessus de 15 000 m d'altitude.

- Remplacement par une batterie d'un mauvais type qui peut nuire à la protection (cas, par exemple, de certains types de batteries au lithium) ;
- mise au rebut d'une batterie dans du feu ou dans un four brûlant, écrasement ou découpe mécanique d'une batterie, qui peuvent provoquer une explosion ;
- laisser une batterie dans un environnement à très haute température, ce qui peut provoquer une explosion ou une fuite de liquide ou de gaz inflammables , et
- batterie soumise à une pression atmosphérique extrêmement basse, ce qui peut provoquer une explosion ou une fuite de liquide ou de gaz inflammables.

Symboles

~ : Courant alternatif (CA).

— : Courant continu (CC).

⊠ : Équipement de classe II

⏻ : État d'alimentation de secours.

⏻ : Mise sous tension.

⚡ : Tension dangereuse

Prévention contre la mauvaise utilisation du produit

Afin d'empêcher toute mauvaise utilisation du produit, s'assurer de vérifier le contenu ci-après.

Précautions d'installation du produit

- Ne pas installer le produit dans un endroit instable ou pouvant souffrir de vibrations, comme une étagère branlante ou une surface inclinée. Installer le produit sur une surface solide et à niveau.
 - Sinon, le produit pourrait tomber ou basculer et provoquer des blessures.
 - Si le produit est installé sur une surface instable, le produit peut ne pas fonctionner correctement.
- Si le produit est installé sur un meuble ou une étagère, s'assurer que la partie inférieure de l'avant du produit ne dépasse pas. Toujours utiliser un bout de meuble ou d'étagère adapté à la taille du produit.
 - Sinon, le produit pourrait perdre l'équilibre et tomber, provoquant des blessures ou endommageant le produit.
- Installer le produit dans un endroit sûr. Sinon, un enfant pourrait heurter un bord du produit et se blesser.
- Installer le produit dans un endroit éloigné d'interférences électromagnétiques pour un bon fonctionnement.
- Si le produit est installé à un endroit ne réunissant pas les conditions générales d'utilisation, un problème imprévu de qualité peut survenir. S'assurer donc de contacter le centre de services avant d'installer le produit dans un tel endroit.
- Ne pas laisser le produit dans un endroit où la température est trop élevée (au-dessus de 40 °C) ou trop basse (inférieure à 5 °C) ni dans un endroit trop humide.
- Éviter les endroits exposés à la lumière directe du soleil ou à la chaleur, tel qu'un radiateur. Ne pas utiliser ni ranger de pulvérisateurs ou de substances inflammables près du produit.
 - Sinon, il existe un risque d'explosion ou d'incendie.
- Ne pas installer le produit dans un endroit trop humide, poussiéreux ou sale.
 - Sinon, cela pourrait entraîner un incendie ou un choc électrique.
- Ne pas installer le produit dans un endroit étroit, comme un rayon de bibliothèque, qui n'est pas bien aéré. Ne pas couvrir le produit d'une nappe ou d'un rideau.
 - Sinon, cela pourrait élever la température du produit entraînant une panne ou un incendie.
- Connecter la fiche électrique du produit à une prise de courant facile d'accès.
 - En cas d'incendie ou d'un autre problème avec le produit, il faut être en mesure de retirer rapidement la fiche électrique.
- Ne pas connecter en même temps plusieurs produits à une même prise de courant.
 - Sinon, cela pourrait entraîner une surchauffe pouvant causer un incendie.

Précautions d'utilisation du produit

- Ne pas lever ni déplacer le produit pendant son fonctionnement.
 - Sinon, cela pourrait entraîner une panne.
- Pour déplacer le produit, retirer le cordon d'alimentation et tous les câbles connectés au produit.
 - Sinon, cela pourrait entraîner un incendie ou un choc électrique.
- Arrêter immédiatement l'utilisation du produit en cas de fumée ou de drôle d'odeur. Dans ce cas, mettre immédiatement hors tension, débrancher la fiche électrique et contacter le centre de services.
 - Utiliser le produit dans ces conditions peut provoquer un incendie ou un choc électrique.
- Ne pas insérer d'objets métalliques, tels qu'une pièce de monnaie ou une épingle à cheveux, ni d'objets inflammables, tels que du papier ou une allumette dans le produit. S'assurer d'en informer les enfants.
 - Sinon, cela pourrait entraîner une panne.
- Si une substance étrangère est insérée dans le produit, débrancher la fiche électrique et contacter le centre de services.
- Ne pas placer d'objet lourd sur le dessus du produit.
 - Sinon, il pourrait basculer ou tomber, provoquant ainsi des blessures.
- S'assurer qu'un enfant ne puisse pas s'accrocher au produit ni ne monte dessus.
 - Sinon, le produit pourrait basculer ou tomber, provoquant ainsi des blessures. S'assurer d'en informer les enfants.
- Retirer la fiche électrique pendant les orages.
 - Sinon, cela pourrait entraîner un incendie.
- Ne pas placer de récipients contenant du liquide, comme un vase, un pot, des cosmétiques ou des médicaments sur le dessus du produit.
 - Sinon, cela pourrait entraîner un incendie, un choc électrique ou des blessures en raison de sa chute, etc.
- S'assurer de connecter fermement la fiche électrique. Ne pas utiliser une autre tension que la tension nominale indiquée sur le produit.
 - Une connexion mal sécurisée peut entraîner un incendie.
- Ne pas insérer de conducteur, comme des baguettes dans la rainure de l'autre côté du produit tant que la fiche électrique est connectée à une prise murale. Ne pas toucher immédiatement la fiche électrique après l'avoir débranchée de la prise de courant.
 - Sinon, cela pourrait causer un choc électrique.
- Tenir la fiche électrique avec des mains sèches.
 - Sinon, cela pourrait causer un choc électrique.
- Ne pas déplacer ni pousser le produit en tenant un câble du produit comme par exemple le cordon d'alimentation.
 - Cela peut endommager le câble et provoquer une panne, ou un incendie, ou un choc électrique.
- En retirant un câble branché au produit, s'assurer de tenir le connecteur à l'extrémité du câble. Ne pas tirer la ligne du câble.
 - Sinon, cela peut entraîner des blessures, ou la chute du produit provoquant sa panne.
- Ne pas maintenir le produit à un endroit exposé à la chaleur, par ex. près d'un radiateur.
 - Sinon, cela pourrait entraîner un incendie ou un dysfonctionnement.
- Ne pas démonter, réparer ni modifier le produit.
 - Sinon, cela pourrait entraîner une panne, causant un incendie, un choc électrique ou des blessures.
- Garder les emballages en plastique hors de portée des plus petits.
 - Sinon, ils pourraient s'étouffer avec.

- Ne pas laisser tomber d'objet sur le produit ni le heurter. Tenir le produit éloigné d'endroits souffrant de fortes vibrations ou d'aimants.
- Ne pas endommager, modifier, plier, tordre ni chauffer le cordon d'alimentation.
 - Sinon cela pourrait provoquer un incendie ou un choc électrique.
- Lorsque le produit n'est pas utilisé pendant une période prolongée, si vous n'êtes pas chez vous, débrancher le cordon d'alimentation de la prise électrique.
 - En cas d'accumulation de poussière, cela peut causer de la chaleur à l'origine d'un court-circuit qui entraînerait un choc électrique ou un incendie
- Ne pas jeter les piles usées avec les déchets ménagers. Les jeter séparément.
 - Sinon, il existe un risque d'explosion ou d'incendie.
- Ne pas utiliser de produits à haute tension à proximité de ce produit. (Par ex : tapette électrique)
 - Ce produit pourrait subir un choc électrique et mal fonctionner.
- Ne pas toucher immédiatement la fiche électrique après l'avoir débranchée de la prise de courant.
 - Sinon, cela pourrait causer un choc électrique.
- Connecter la fiche électrique à une prise de terre ou à une rallonge. (Cela ne s'applique pas aux produits sans terre.)
 - Sinon, cela pourrait entraîner une panne ou un choc électrique suite à un court-circuit.
- En cas de produit avec événement, le laisser allumé pendant une durée prolongée peut échauffer l'événement. Ne pas toucher l'événement s'il devient chaud. La chaleur n'est pas un défaut du produit, et ne provoque aucun dysfonctionnement. Le produit peut donc être utilisé sans soucis.
- Ne pas endommager le câble d'alimentation, l'adaptateur CA ni la fiche électrique. Ne pas placer d'objet lourd sur le dessus du câble d'alimentation ni de l'adaptateur CA.
 - Sinon, cela pourrait entraîner un incendie ou un choc électrique.
- En cas de poussière, saleté, etc. sur les broches de la fiche électrique, l'adaptateur CA ou prise électrique, le nettoyer complètement.
 - Sinon, cela pourrait entraîner un incendie.
- Avec un produit doté d'un cordon d'alimentation ou d'un adaptateur CA, n'utiliser que des cordons d'alimentation et des adaptateurs CA fournis par LG Electronics.
 - Sinon, cela pourrait entraîner un incendie ou un choc électrique.
- Si vous utilisez des oreillettes ou des écouteurs, ne pas mettre le volume trop fort ni les utiliser de manière prolongée. [Cela ne s'applique qu'aux modèles prenant en charge les oreillettes ou écouteurs]
 - Sinon, cela pourrait affecter négativement votre capacité auditive.
- Le logiciel de ce produit peut être mis à jour avec **l'application LG Soundbar**. Ne pas mettre le produit hors tension pendant la mise à jour logicielle. À la fin de la mise à jour, l'alimentation du produit se coupe automatiquement.
 - Si vous éteignez le produit pendant la mise à jour logicielle, cela peut entraîner un mauvais fonctionnement du produit.

Ce qui suit ne s'applique qu'aux modèles à télécommande

- Ne pas laisser la télécommande aux enfants. Tenir la télécommande hors de portée des plus petits.
- Ne pas laisser les enfants porter la télécommande à leur bouche. S'assurer que les enfants n'avalent pas le couvercle de la télécommande ou une pile. Si cela se produit, consulter immédiatement un médecin.
- Veiller à ce que les enfants ne marchent pas sur la télécommande pour éviter qu'ils se blessent.
- Retirer les obstacles entre le produit et la télécommande pour un fonctionnement fluide de la télécommande.

Ce qui suit ne s'applique qu'aux modèles utilisant des disques optiques.

- Ne pas insérer la main dans le lecteur de disques ni le sortir à la force.
- S'assurer que les enfants ne mettent pas leurs mains dans le lecteur de disque.

Ce qui suit ne s'applique qu'aux modèles permettant la lecture vidéo.

- S'abstenir de regarder une vidéo 3D en cas de fatigue ou après avoir bu de l'alcool.
 - Certaines vidéos 3D peuvent surprendre les personnes ou les exciter.
- Si l'un des symptômes suivants survient en regardant une vidéo, arrêter le visionnage immédiatement et faire une pause.
 - Si l'un de ces symptômes persistent, consulter un médecin. Vertige, sensation de brûlure des yeux ou du visage, mouvement inconscient, spasme, conscience brouillée, confusion, désorientation, nausée.
- Il est possible de souffrir de crise d'épilepsie en regardant des images d'une vidéo ou d'un jeu vidéo reproduisant certains motifs ou clignotements. Si l'un de vos proches, ou vous-même, a souffert d'épilepsie par le passé, consulter un médecin avant de regarder la vidéo.
- Pour regarder une vidéo 3D, retirer tous les objets fragiles ou pouvant provoquer des blessures autour de vous.
 - Si vous prenez une vidéo 3D pour la réalité, ou faites un bond de surprise, vous pouvez blesser vos proches ou vous-même, ou endommager des objets près de vous.

Précautions de nettoyage du produit





- Ne pas pulvériser directement d'eau sur le produit pour le nettoyer.
 - Sinon, cela pourrait entraîner un incendie ou un choc électrique.
- Pendant le nettoyage du produit, s'assurer de retirer d'abord le cordon d'alimentation puis nettoyer délicatement la surface du produit à l'aide d'un chiffon sec. Ne pas utiliser de produits chimiques ni de détergents pour nettoyer le produit. Ceux-ci peuvent détériorer la surface du produit ou en écailler la peinture (benzène, alcool, etc.).



Avant d'informer d'un dysfonctionnement du produit

I Dépannage

Si vous rencontrez les problèmes suivants lors de l'utilisation du produit, effectuer plusieurs vérifications car il peut ne pas s'agir de dysfonctionnements.

Erreurs générales

Problème	Solution
Le produit ne fonctionne pas correctement	<ul style="list-style-type: none">• Débrancher les câbles électriques et les périphériques externes comme le téléviseur, le caisson de basses ou l'amplificateur du produit puis les rebrancher.• Après avoir réinitialisé le produit, connecter votre smartphone et le Wi-Fi de nouveau. (→ Consulter « Connexion avec un Smartphone via Wi-Fi » à la page 16.) (À savoir que les paramètres précédents du produit peuvent être perdus.)
L'appareil ne s'allume pas.	<ul style="list-style-type: none">• Le cordon d'alimentation est-il correctement branché à la prise ?<ul style="list-style-type: none">- Brancher correctement le cordon à la prise.
Il n'y a pas de son.	<ul style="list-style-type: none">• Le volume est-il au minimum ?<ul style="list-style-type: none">- Appuyer sur le bouton Volume   de la télécommande pour monter le son.- En cas d'utilisation d'un périphérique externe comme une box, un périphérique portable ou Bluetooth, régler le volume du périphérique externe.• La fonction sourdine est-elle activée ?<ul style="list-style-type: none">- Si toutes les LED clignotent en orange, la fonction Silence est activée. Appuyer sur le bouton Silence  pour la désactiver.• La bonne fonctionnalité produit est-elle sélectionnée en fonction du périphérique externe connecté ?<ul style="list-style-type: none">- Appuyer sur le bouton Fonction  pour vérifier si vous avez sélectionné la bonne fonctionnalité.
Le caisson de basses n'émet aucun son.	<ul style="list-style-type: none">• Le produit est-il correctement connecté au caisson de basses sans fil ?<ul style="list-style-type: none">- Si la LED du caisson de basses sans fil clignote en vert ou reste en rouge, cela signifie qu'il n'est pas connecté. Si la connexion est établie, une lumière verte s'allume. Reconnecter le produit au caisson de basses sans fil. (→ Consulter « Connexion du produit » à la page 6.)
La télécommande ne fonctionne pas correctement	<ul style="list-style-type: none">• Lors de l'utilisation de la télécommande, la diriger vers la partie frontale du produit.• Utiliser la télécommande dans un rayon de 7 m autour du produit.• Remplacer les piles par des neuves si nécessaire.

<p>La fonction Auto Power ne fonctionne pas.</p>	<ul style="list-style-type: none"> • Vérifier la connexion aux périphériques externes (ex. box, dispositif portable ou Bluetooth).
<p>LG Sound Sync ne fonctionne pas.</p>	<ul style="list-style-type: none"> • Vérifier si votre téléviseur prend en charge LG Sound Sync. • Vérifier si le téléviseur est correctement connecté au produit avec un câble optique. <ul style="list-style-type: none"> - Appuyer sur le bouton Paramètres de la télécommande TV pour vérifier si la fonction est activée dans [LG Sound Sync].
<p>Le volume du produit est bas.</p>	<ul style="list-style-type: none"> • Vérifier ce qui suit et modifier les paramètres en conséquence. <ul style="list-style-type: none"> - Lancer l'application LG Soundbar, appuyer sur le bouton Paramètres  du premier écran et changer la fonction [DRC] sur [Off] du menu [Sound Settings]. - Quand le produit est connecté à un téléviseur, appuyer sur le bouton Paramètres de la télécommande TV, sélectionner le menu [Haut-parleur], et modifier le paramètre [Sortie son numérique] de [PCM] à [AUTO] ou [BITSTREAM]. - Si le produit est connecté à un dispositif de lecture comme un lecteur DVD ou Blu-ray, se rendre dans le menu des paramètres du dispositif connecté. Modifier le paramètre [Sortie son numérique] de [PCM] à [PASS-THROUGH PRIMAIRE] ou [BITSTREAM]. Régler le [DRC] du dispositif connecté sur [OFF]. - Si le mode nocturne du produit est activé, le désactiver en appuyant sur le bouton Paramètres  et sur Gauche/Droit puis sur Haut/Bas.
<p>Le produit n'arrive pas à reconnaître un périphérique USB.</p>	<ul style="list-style-type: none"> • Le produit peut ne pas prendre en charge le format du fichier du périphérique USB. Formater le périphérique USB et le rebrancher. Lors du formatage, se référer aux formats USB pris en charge par le produit et sélectionner un format de fichier approprié. (→ Consulter « Connexion à un périphérique USB » à la page 46.)
<p>A Le périphérique Bluetooth ne peut pas être jumelé.</p>	<ul style="list-style-type: none"> • Appuyer sur le bouton Paramètres du périphérique Bluetooth et vérifier si la fonction Bluetooth est activée. Si le Bluetooth est activé, l'éteindre et le rallumer, puis réessayer. • Enlever tous les obstacles entre le produit et le périphérique Bluetooth. • L'appariement Bluetooth (connexion) peut ne pas fonctionner correctement en fonction du type de périphérique Bluetooth ou de l'environnement.

Erreurs de connexion réseau

Problème	Solution
Le produit ne peut pas se connecter à l'application LG Soundbar	<ul style="list-style-type: none">• La connexion peut ne pas être fluide si dérangée par d'autres appareils électriques utilisant des ondes radio, comme les fours microondes et les équipements médicaux. Installer le produit à au moins 1 m d'autres appareils électroménagers.• Éteindre le routeur sans fil et le rallumer.• Vérifier si la fonction Wi-Fi de votre smartphone est activée. Vous pouvez vérifier le statut de votre connexion Wi-Fi dans les paramètres de votre smartphone.• Vérifier si le produit et le smartphone sont sur le même réseau Wi-Fi.

Le produit ne se connecte pas au réseau Wi-Fi.

- Avez-vous éteint puis rallumé le routeur sans fil ?
 - Éteindre le produit puis le rallumer.
 - Avez-vous installé un nouveau routeur sans fil ?
 - Vous devrez reconfigurer les paramètres du réseau du produit. (→ Consulter « Connexion avec un Smartphone via Wi-Fi » à la page 16.)
 - Avez-vous modifié les paramètres du routeur sans fil ?
 - Si le mot de passe du routeur contient des caractères spéciaux (tels que ` ' " + / \ ; : - _ ^ & () < >) ou des émoticônes, la barre de son peut ne pas se connecter. Il est recommandé de définir un mot de passe utilisant une combinaison de lettres anglaises et de chiffres.
 - Il est recommandé de définir le type de sécurité du routeur sans fil sur WPA2.
 - Débrancher le routeur puis le rebrancher après 10 secondes. Puis essayer la connexion après la récupération du réseau.
 - Changer le canal sans fil de votre routeur peut aider à réduire les interférences sans fil. (Voici comment modifier le canal sans fil sur les routeurs les plus courants. Pour des instructions précises, se reporter au mode d'emploi de votre routeur.)
 - ① Entrer l'adresse IP sur votre smartphone, PC, ou MAC, ou utiliser le CD d'assistant de configuration pour vous connecter à la page de configuration du routeur. Cela ne peut se faire que si le routeur est connecté au réseau par Wi-Fi ou câble Ethernet.
 - ② Trouver la page de configuration sans fil et modifier le canal sans fil de votre réseau 2,4 GHz / 5 GHz. Si le canal « Auto » est activé, le désactiver et configurer un canal spécifique.
 - Si le canal du routeur est 2,4 GHz, 6 c. / 11 c.
 - Si le canal du routeur est 5 GHz, 48 c. / 149 c.
 - ③ Enregistrer les paramètres et redémarrer le routeur sans fil.
 - Retirer le câble d'alimentation du routeur, patienter 5 secondes, puis reconnecter le câble d'alimentation. Quand le routeur est totalement sous tension, tenter de nouveau la connexion.
-



Erreurs d'application

Problème	Solution
L'application ne fonctionne pas correctement.	<ul style="list-style-type: none">• Avez-vous vu un message d'erreur pendant le lancement de l'application ?<ul style="list-style-type: none">- Vérifier si le dispositif est mis sous tension.- Vérifier si l'application que vous souhaitez lancer prend en charge le système d'exploitation de votre smartphone. Visiter le site web du fabricant de l'application pour confirmer les systèmes d'exploitation pris en charge.- Vérifier si vous disposez de la dernière version de l'application. Rechercher l'application dans le Google Play ou l'App Store et vérifier si un bouton Mettre à jour s'affiche près d'elle. Si ce n'est pas la dernière version, appuyer sur le bouton Mettre à jour.• Si l'erreur n'est toujours pas résolue, essayer la connexion avec un autre smartphone sur lequel est installé l'application LG Soundbar.

Problèmes de la connexion sans fil


Problème	Solution
Interférences radio	<ul style="list-style-type: none">• Installer le produit et le caisson de basses sans fil le plus près possible l'un de l'autre.• Ne pas installer le produit sur un meuble en métal.• La communication sans fil peut ne pas fonctionner correctement dans les endroits où le signal est faible.
La connexion Bluetooth provoque un dysfonctionnement ou fait du bruit.	<ul style="list-style-type: none">• Entendez-vous un bruit ou rencontrez-vous des dysfonctionnements en utilisant le Bluetooth ?<ul style="list-style-type: none">- Aucune partie de votre corps ne doit toucher l'émetteur-récepteur du périphérique Bluetooth ni le produit.- Ne pas installer le périphérique Bluetooth au mur ni dans un endroit isolé.- Enlever tous les obstacles entre le produit et le périphérique Bluetooth.- Installer le périphérique Bluetooth près du produit.• Lorsque le périphérique Bluetooth est trop éloigné du produit, le Bluetooth peut se déconnecter ou mal fonctionner.<ul style="list-style-type: none">- Installer le périphérique Bluetooth à 1 m des périphériques utilisant la même fréquence que le produit, comme les routeurs sans fil, les équipements médicaux et les fours microondes.

Désactivation du mode Démo

Problème	Solution
La télécommande ne fonctionne pas	<ul style="list-style-type: none">• Les fonctions restent-elles les mêmes, même si vous appuyez plusieurs fois sur le bouton Fonction  ?• Voyez-vous seulement se répéter les LED blanche, rouge et verte ?<ul style="list-style-type: none">- Le mode Démo peut être activé sur le produit. Débrancher le câble d'alimentation du produit et le rebrancher.- Si la télécommande ne fonctionne toujours pas, maintenir enfoncé le bouton Fonction  de la barre de son pendant environ 5 secondes. Si le produit fonctionne normalement, le mode Démo a été désactivé.

Annexe

Caractéristiques

Généralités	
Alimentation	Référez-vous à l'étiquette principale
Consommation électrique	Référez-vous à l'étiquette principale
	Veille en réseau : 2,0 W
Dimensions (l x h x p)	Environ 1250,0 mm x 63,0 mm x 135,0 mm (avec socle)
Plage de température de fonctionnement	De 5 à 40 °C
Plage d'humidité de fonctionnement	De 5 à 80 % HR
Bus d'alimentation (USB)	5 V  500 mA
Fréquences d'échantillonnage audio pour l'entrée numérique disponibles	32 kHz, 44,1 kHz, 48 kHz, 88,2 kHz, 96 kHz, 176,4 kHz et 192 kHz
Format audio d'entrée numérique disponible	Dolby Digital, Dobby Digital Plus, Dolby TrueHD, Dolby Atmos, DTS Digital Surround, DTS-HD HRA, DTS-HD MA, DTS:X, PCM

Entrée/Sortie	
OPTICAL IN	3,0 V (p-p), (borne de connexion audio optique) × 1
HDMI™ IN	19 broches (Type A, borne de connexion HDMI™) × 1
HDMI™ ► TV (eARC / ARC)	19 broches (Type A, borne de connexion HDMI™) × 1 La résolution 4K est prise en charge pour les sources 4K appliquées avec HDCP 2.3. (4K à 120 Hz pris en charge (YCbCr 4:2:0)).

Amplificateur (sortie RMS)	
Total	810 W RMS
Avant	(35 W + 35 W) RMS×2 (Impédance : 6 Ω, THD 10 %)
Centre	35 W RMS (Impédance : 6 Ω, THD 10 %)
Dessus (Au-dessus des têtes)	35 W RMS×2 (Impédance : 6 Ω, THD 10 %)
Surround (Latéral)	35 W RMS×2 (Impédance : 6 Ω, THD 10 %)
Haut centre (Au-dessus des têtes)	35 W RMS (Impédance : 6 Ω, THD 10 %)
Arrière	40 W RMS×2 (Impédance : 4 Ω, THD 10 %)
Surround arrière (Latéral)	40 W RMS×2 (Impédance : 4 Ω, THD 10 %)
Haut arrière	40 W RMS×2 (Impédance : 4 Ω, THD 10 %)
Caisson de basses	220 W RMS (Impédance : 3 Ω, THD 10 %)

Caisson de basses sans fil	
Alimentation	Se référer à l'étiquette principale du caisson de basses sans fil.
Consommation électrique	Se référer à l'étiquette principale du caisson de basses sans fil.
Type	1 haut-parleur 1 voie
Impédance	3 Ω
Puissance nominale	220 W RMS
Puissance maximale	440 W RMS
Dimensions (l x h x p)	Env. 201,7 mm x 407,0 mm x 403,0 mm (avec socle)

Système	
LAN sans fil (antenne Internet)	Réseaux Wi-Fi compatible 802.11a/b/g/n

Enceintes arrière sans fil (Chacune)	
Alimentation	Reportez-vous à l'étiquette principale apposée sur les enceintes arrière sans fil.
Consommation électrique	Reportez-vous à l'étiquette principale apposée sur les enceintes arrière sans fil.
Type	<ul style="list-style-type: none"> • Enceinte arrière: 1 haut-parleur 1 voie • Haut-parleur Surround arrière (Latéral): 1 haut-parleur 1 voie • Enceinte du haut à l'arrière: 1 haut-parleur 1 voie
Impédance	<ul style="list-style-type: none"> • Enceinte arrière: 4 Ω • Haut-parleur Surround arrière (Latéral): 4 Ω • Enceinte du haut à l'arrière: 4 Ω
Puissance d'entrée nominale	<ul style="list-style-type: none"> • Enceinte arrière: 40 W RMS • Haut-parleur Surround arrière (Latéral): 40 W RMS • Enceinte du haut à l'arrière: 40 W RMS
Puissance d'entrée maximale	<ul style="list-style-type: none"> • Enceinte arrière: 80 W RMS • Haut-parleur Surround arrière (Latéral): 80 W RMS • Enceinte du haut à l'arrière: 80 W RMS
Dimensions (l x h x p)	Env. 159,0 mm x 223,0 mm x 142,0 mm

- La conception et les caractéristiques peuvent être sujettes à modification sans préavis.

Marques déposées et licences

Toutes les marques et les noms de marques sont la propriété de leurs détenteurs respectifs.



Dolby, Dolby Vision, Dolby Atmos et le logo représentant un double D sont des marques de commerce de Dolby Laboratories Licensing Corporation. Fabriqué sous licence de Dolby Laboratories. Travaux non publiés confidentiels. Copyright © 2012–2021 Dolby Laboratories. Tous droits réservés.



La marque et les logos **Bluetooth**® correspondants sont des marques déposées détenues par **Bluetooth** SIG, Inc. et toute utilisation de telles marques par LG Electronics s'effectue sous licence.

Les autres marques et noms de marques sont la propriété de leurs détenteurs respectifs.



Les termes HDMI, interface multimédia haute définition HDMI et habillage commercial HDMI, et les logos HDMI sont des marques commerciales et des marques déposées de HDMI Licensing Administrator, Inc.





Pour les brevets DTS, voir <http://patents.dts.com>. Fabriqué sous licence de DTS, Inc. ou DTS Licensing Limited. DTS, DTS:X, et le logo DTS:X sont des marques déposées de DTS, Inc. aux États-Unis et d'autres pays. © 2023 DTS, Inc. TOUS DROITS RÉSERVÉS.

| Ce qu'il faut savoir à propos des services de réseau

Les informations, données, documents, correspondance, téléchargements, fichiers, textes, images, photos, graphiques, vidéos, webcasts, publications, outils, ressources, logiciels, codes, programmes, applets, widgets, applications, produits, et tout autre contenu (« Contenu ») ainsi que les services et offres (« Services ») mis à disposition par un tiers sont fournis sous la seule responsabilité des fournisseurs de service les produisant.

Le refus, la suppression ou la suspension de tout ou partie de ces Contenus et Services ne sont pas limités, et l'utilisation et l'accès aux contenus et services délivrés au travers des produits LG Electronics par les fournisseurs de services peuvent être modifiés à tout moment sans préavis.

En cas de réclamations ou de problèmes concernant le contenu et les services, vous pouvez consulter le site Web du fournisseur de services pour obtenir les informations les plus récentes. LG Electronics ne pourra être tenu responsable des services clientèles associés au Contenu et aux Services, et n'assumera aucune obligation. Les questions ou exigences concernant le contenu et les services devront être directement remplies par les fournisseurs respectifs du contenu et des services.

Il est évident que LG Electronics ne pourra être tenu responsable du contenu ou des services, ou de tout changement, suppression ou suspension de chaque contenu ou service, et ne pourra certifier ni garantir l'utilisation ou l'accès à ce contenu ou services.

| Informations sur les logiciels libres

Pour obtenir le code source sous les licences GPL, LGPL, MPL et autres licences de source ouverte qui ont l'obligation de divulguer le code source, qui est contenu dans ce produit, et pour accéder à toutes les conditions de licence mentionnées, aux avis de droits d'auteur et autres documents pertinents, veuillez visiter le site <https://opensource.lge.com>.

LG Electronics peut aussi vous fournir le code source sur CD-ROM moyennant le paiement des frais de distribution (support, envoi et manutention) sur simple demande adressée par e-mail à opensource@lge.com.

Cette offre est valable pour toute personne recevant ces informations pendant une période de trois ans après notre dernière expédition de ce produit.

| Manipuler le produit

Transport du produit

Conserver le carton et les emballages d'origine. Pour transporter le produit, l'emballer tel que vous l'avez reçu à sa sortie de l'usine pour une protection maximale.

Entretien des surfaces extérieures

- Ne pas utiliser de liquides volatils tels qu'un insecticide en aérosol à proximité du produit.
- Une pression trop forte risque d'endommager la surface.
- Ne pas laisser de produits en caoutchouc ou en plastique en contact prolongé avec le produit.

Nettoyage du produit

Pour nettoyer ce produit, utiliser un chiffon doux et sec. Si les surfaces sont très sales, utiliser un chiffon doux légèrement imprégné d'une solution détergente douce. Ne pas utiliser de solvants puissants tels que l'alcool, le benzène ou des diluants risquant d'endommager la surface de le produit.

